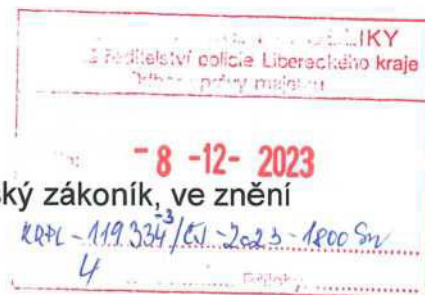


# SMLOUVA O VÝPŮJČCE

uzavřená podle § 2193 a násl. zákona č. 89/2012 Sb., občanský zákoník, ve znění  
pozdějších předpisů (dále jen „občanský zákoník“)



## 1. Smluvní strany

### 1.1 Město Český Dub

sídlo: nám. Bedřicha Smetany 1, 463 43 Český Dub

IČO: 00262722

Statutární zástupce: **PhDr. Jiří Miler, Ph.D., starosta města**

Bankovní spojení: Moneta Money bank, č.ú.: 19-63421574/0600

(dále jen „půjčitel“)

a

### 1.2 Česká republika – Krajské ředitelství policie Libereckého kraje

sídlo: Nám. Dr. E. Beneše 584/24, Liberec 1, PSČ 460 32

IČO: 72050501

Jednající: **plk. Ing. Vladimír Libnar, náměstek ředitele pro ekonomiku**

Bankovní spojení: ČNB Ústí nad Labem, č. ú.: 84548881/0710

(dále jen „vypůjčitel“)

půjčitel a vypůjčitel dále také společně jako „smluvní strany“ a každý samostatně jako „smluvní strana“ uzavírají níže uvedeného dne, měsíce a roku tuto

smlouvu o výpůjčce:

## 2. Předmět smlouvy

2.1 Půjčitel tímto prohlašuje, že je vlastníkem budovy č.p. 45 v ul. Komenského v Českém Dubu na pozemku p.č. 220 v k.ú. Český Dub (622842), zapsaném na LV č. 1, u Katastrálního úřadu pro Liberecký kraj, Katastrální pracoviště Liberec. Součástí objektu je i samostatně přístupné 1. patro (2. nadzemní podlaží) - dále jen „věc“.

2.2 Půjčitel tímto přenechává bezplatně vypůjčiteli věc k dočasnému užívání na dobu určitou **ode dne nabytí účinnosti této smlouvy do 31. 12. 2024.**

2.3 Smluvní strany potvrzují, že si věc před jejím předáním prohlédly a že je věc přenechána vypůjčitelovi ve stavu způsobilém k užívání, tj. na věci nejsou žádné nedostatky.

2.4 O předání věci k užívání bude sepsán předávací protokol, ve kterém bude uveden stav vypůjčené věci a stavy jednotlivých měřidel (elektrická energie, plyn). Vybavení věci je uvedeno v **příloze č. 2** této smlouvy.

### **3. Další ujednání v souvislosti s výpůjčkou**

3.1 Vypůjčitel je oprávněn užívat věc výlučně sám a v souladu s účelem, ke kterému věc obvykle slouží. Vypůjčitel je oprávněn užívat věc **jako zázemí pro přechodné ubytování jeho pracovníků.**

3.2 Vypůjčitel hradí veškeré obvyklé náklady spojené s užíváním věci, zejména úklid věci, drobnou údržbu, spotřebu elektrické energie, spotřebu vody, náklady spojené s vytápěním věci, úklid společných prostor a poplatků za komunální odpad. Zálohy na úhradu a paušální úhrady služeb jsou stanoveny Výpočtovým listem, který je **přílohou č. 1** této smlouvy a vypůjčitel je hradí měsíčně na účet půjčitele, a to vždy k 15. dni každého měsíce. Vyúčtování bude provedeno ke dni 31. 12. 2024.

3.3 Stane-li se věc nezpůsobilá k obvyklému užívání, je vypůjčitel povinen o této skutečnosti informovat půjčitele bez zbytečného odkladu.

3.4 Půjčitel je oprávněn žádat předčasné vrácení věci, pokud ji vypůjčitel používá v rozporu se smlouvou. Půjčitel nemá právo z jiného důvodu požadovat předčasné vrácení věci.

3.5 Vypůjčitel je oprávněn smlouvu vypovědět bez uvedení důvodu, s výpovědní dobou 2 měsíců, která začíná běžet první den měsíce následujícího po dni doručení výpovědi půjčiteli.

3.6 Za škodu způsobenou užíváním věci třetími osobami po dobu trvání smlouvy odpovídá vypůjčitel.

3.7 Po uplynutí sjednané doby dle této smlouvy, či v případě předčasného vrácení věci je vypůjčitel povinen vrátit věc půjčiteli bez zbytečného odkladu. O vrácení věci sepíší smluvní strany písemný protokol, v němž zaznamenají stav předávané věci, včetně případných nedostatků či vad.

### **4. Závěrečná ustanovení**

4.1 Změny této smlouvy lze činit pouze po dohodě obou stran písemnou formou.

4.2 Tato smlouva nabývá platnosti dnem jejího podpisu oběma smluvními stranami a účinnosti dnem jejího uveřejnění v registru smluv dle zákona č. 340/2015 Sb., o zvláštních podmínkách účinnosti některých smluv, uveřejňování těchto smluv a o registru smluv. Tuto smlouvu zašle správci registru smluv k uveřejnění prostřednictvím registru smluv vypůjčitel.

4.3 Tato smlouva, jakož i práva a povinnosti vzniklé na základě této smlouvy nebo v souvislosti s ní, se řídí občanským zákoníkem a ostatními právními předpisy České republiky.

4.4 Jsou-li, nebo stanou-li se, některá ustanovení této smlouvy zcela nebo zčásti neplatnými, nebo chybí-li v této smlouvě některá ustanovení, není tím dotčena platnost ostatních ustanovení. Namísto neplatného nebo chybějícího ustanovení sjednají smluvní strany takové platné ustanovení, které odpovídá smyslu a účelu neplatného nebo chybějícího ustanovení. V případě, že se některé ustanovení smlouvy ukáže být zdánlivým (nicotný právní akt), posoudí se vliv této vady na ostatní ustanovení této smlouvy dle ustanovení § 576 občanského zákoníku. Smluvní strany souhlasí, že v takovém případě zahájí neprodleně jednání za účelem změny takového ustanovení tak, aby se stalo platným, zákonným a vynutitelným a zároveň v nejvyšší možné míře zachovávalo původní záměr stran ohledně ustanovení upravujícího danou otázku.

4.5 Tato smlouva je uzavřena ve dvou (2) vyhotoveních, z nichž každá strana obdrží po jednom (1) vyhotovení.

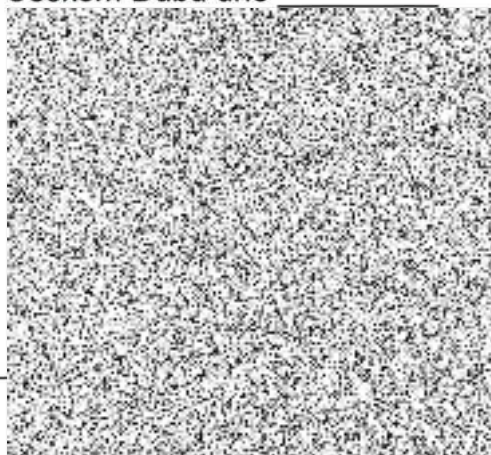
4.6 Smluvní strany po přečtení této smlouvy prohlašují, že souhlasí s jejím obsahem, že tato smlouva byla sepsána vážně, určitě, srozumitelně a na základě jejich pravé a svobodné vůle, na důkaz čehož připojují níže své podpisy.

4.7 Schváleno usnesením č. 2023/RM/29/340 ze dne 29.11.2023.

4.8. Nedílnou součástí této smlouvy jsou:

- Příloha č. 1 – Výpočtový list
- Příloha č. 2 – Soupis vybavení věci

V Českém Dubu dne 1-6-12-2023



starosta města  
půjčitel

V Liberci dne 12-12-2023



náměstek ředitele pro ekonomiku  
vypůjčitel

## Příloha č. 1

ke Smlouvě o výpůjčce nebytových prostor v ul. Komenského, č.p. 45, Český Dub I

Vypůjčitel: Policie České republiky - KŘP Libereckého kraje

Obvodní oddělení Český Dub - 17. listopadu 51, 463 43 Český Dub

## Výpočtový list

místnost	plocha m <sup>2</sup>
vstupní hala	15,2
pokoj	21,8
kuchyně	13,0
technická místnost	5,6
koupelna	4,1
WC	2,6
<b>celkem</b>	<b>62,3</b>

nájemné	0,00 Kč
teplo - roční záloha /plyn/	14 000,00 Kč
voda - roční paušál	4 820,00 Kč
elektřina - roční záloha	12 000,00 Kč
elektřina společných prostor - roční paušál	600,00 Kč
úklid společných prostor - roční paušál	6 600,00 Kč
odpady - roční poplatek	800,00 Kč
roční úhrada služeb	38 820,00 Kč
<b>měsíční úhrada služeb</b>	<b>3 235,00 Kč</b>

Termíny úhrad služeb se řídí podle čl. 3 odst. 3.2 smlouvy o výpůjčce.

V Českém Dubu dne: - 6 -12- 2023



půjčitel

**MĚSTO ČESKÝ DUB**  
PSČ 463 43 okr. Liberec  
2



vypůjčitel

**POLICIE ČESKÉ REPUBLIKY**  
KRAJSKÉ ŘEDITELSTVÍ POLICIE  
LIBERECKÉHO KRAJE  
400 02 LIBEREC, NÁM. DR. E. BENEŠE 24

**Příloha č. 2**

ke smlouvě o výpůjčce nebytových prostor v ul. Komenského, č.p. 45, Český l

**Soupis vybavení**  
**Apartmán Komenského 45/I - 1. patro**

<b>MÍSTNOST</b>	<b>VYBAVENÍ</b>
VSTUPNÍ HALA	sedačka 2x skříňka
POKOJ	2x postel koberec televizor JVC komoda se šuplíky skříňka dvoudvéřová 2x židle
KUCHYŇ	minitrouba ECG mikrovlnná trouba ETA lednice Ardo dvouvaříč ETA stolek nízký kuchyňská linka stůl kulatý 2x židle
TECHNICKÁ MÍSTNOST	plynový kotel Immergas pračka Indesit vysavač šatní skříň vysoká
KOUPELNA	sprchový kout zrcadlo s policí umyvadlo
WC	toaleta umyvadlo zrcadlo