

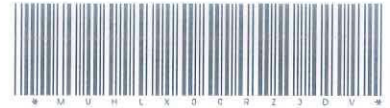


Městský úřad Hlinsko

Poděbradovo náměstí 1, 539 23 Hlinsko

odbor životního prostředí

Adresa pracoviště: Adámkova třída 554, 539 23 Hlinsko



Váš dopis ze dne:

Vaše značka:

Čj.: HI 48225/2023/OŽP

Sp. značka: S-OŽP/M-1/2023

Sp. zn. - sk. zn./lhůta: 206.1 - A/5

Počet listů/příloh: 6/1

Dle rozdělovníku

Opráv. úřed. osoba:

Tel.:

E-mail:

Datum: 13.09.2023

Vypraveno: 18. 09. 2023

Toto rozhodnutí nabylo
právní moci

dnem 11. 11. 2023

V Hlinsku dne 22. 11. 2023

ROZHODNUTÍ

Městský úřad Hlinsko, jako orgán státní správy myslivosti, věcně příslušný dle § 57 odst. 4 a § 60 zákona č. 449/2001 Sb., o myslivosti, ve znění pozdějších předpisů (dále jen „zákon o myslivosti“) a místně příslušný dle § 11 odst. 1 písm. b) zákona č. 500/2004 Sb., správní řád, ve znění pozdějších předpisů (dále jen „správní řád“) rozhodl podle § 31 odst. 1, 2 a 4 zákona o myslivosti o

provedení změny honitby s názvem

Vortová

(CZ5302206021),

uznané rozhodnutím Okresního úřadu v Chrudimi čj. ŽP/OPP/434/93/VI ze dne 29.06.1993 (právní moc dne 03.08.1993), ve znění dodatku vydaného Městským úřadem Hlinsko čj. OŽP/OPP/280/2003/Na/013 ze dne 19.02.2003 (právní moc dne 11.03.2003),

jejímž držitelem je podnik Lesy České republiky, s. p., IČO 42196451, se sídlem Přemyslova 1106/19, Nový Hradec Králové, 500 08 Hradec Králové,

spočívající

- 1) ve vyčlenění honebních pozemků p. č. 517/2, 526, 527/2 a 569, všechny v k. ú. Vortová, o celkové výměře 73,9772 ha, z honitby Vortová z důvodu změny jejich vlastnictví,
- 2) ve vyčlenění honebních pozemků p. č. 521, 523, 524 a 570, všechny v k. ú. Vortová, o celkové výměře 0,7825 ha, z honitby Vortová z důvodu vyrovnání hranic honiteb,
- 3) ve vyčlenění honebních pozemků p. č. 220, 222, 223, 226, 227, 228/2, 229, 230, 231, 232, 233, 234, 236, 237, 239/1, 239/2, 240, 241/1, 241/2, 242, 244/1, 244/4, 244/5, 278/1, 278/3, 278/4, 278/5, 281, 296/1, 296/2, 296/3, 296/4, 296/5, 296/7, 296/8, 296/9, 296/10, 296/11, 297/1, všechny v k. ú. Lhoty a dále částí pozemků p. č. 97/4 a 100, oba v k. ú. Vortová, (nacházejících se mezi silnicí Vortová - Hamry a Vortovským potokem (od účelové komunikace k rybníku Utopenec po soutok Vortovského potoka s Chrudímkou)) o celkové výměře 31,4393 ha, z honitby Církevní (CZ5302808070) a jejich přičlenění do honitby Vortová z důvodu zlepšení řádného

Bankovní spojení:

Komerční banka, a.s.
19-0000623531/0100

IČO 00270059
DIČ CZ00270059

ID DS: [redacted]
El. pod: [redacted]
E-mail: [redacted]
www.hlinsko.cz

Stránka 1 z 11

mysliveckého hospodaření a sjednocení honebních lesních pozemků ve správě Lesů České republiky.

1. Výměra honitby po provedené změně je 835 ha z toho: 64 ha zemědělská půda (trvalý travní porost, orná půda); 748 ha lesní pozemky; 3 ha vodní plochy a 20 ha ostatní plochy.

2) Popis hranic honitby po provedené změně

Od silnice č. 03438 Herálec - Hlinsko (v místě styku Pardubického kraje a Kraje Vysočina) po lesní cestě

severním směrem podél „vnější“ strany parcely p. č. 527/2 v k. ú. Vortová (podél hranice katastrálního území Vortová) až téměř k jejímu vyústění z lesa, kde v těchto místech probíhá po hranici parcely p. č. 526 v k. ú. Vortová. Odtud se stáčí vlevo zhruba západním směrem a pokračuje podél okraje lesa až do rohu, kde se opět napojuje na parcelu p. č. 527/2 v k. ú. Vortová (majetková hranice), a po jejím okraji tvořeném příkopem a z části i vodotečí, se zhruba v polovině tohoto úseku (cca po 300 m) mírně láme doleva a vyústí zpět na silnici č. 03438 Herálec - Hlinsko. Po této silnici pokračuje severním směrem, prochází obcí Vortová až na její konec, kde před posledními dvěma domy (č. p. 110 a 107) odbočuje doleva na místní komunikaci, po které vede směrem k bývalému mlýnu (dům č. p. 1). Zde se z cesty stáčí doprava na Vortovský potok, po jehož proudu prochází až k jeho ústí do řeky Chrudimky. Zde se stáčí doprava a pokračuje po toku Chrudimky až k mostu u bývalé Lánské myslivny, kde pokračuje mírně vpravo k myslivně a dále jihovýchodním směrem po cestě p. č. 840/2 v k. ú. Kameničky až k cestě p. č. 838 v k. ú. Kameničky, po ní pokračuje východním směrem až k místu, kde se dotýká parcely p. č. 259/1 v k. ú. Lhoty, odtud pokračuje po katastrální hranici až k rybníku Krejcar. Dále hranice pokračuje po hrázi a po kraji lesa a po přítoku rybníka až na cestu (hráz bývalého rybníka), po ní na silnici č. 343 Kameničky - Svratka a po ní směrem Svratka až k Chlumětínskému potoku. Dále pokračuje po této silnici asi 730 m až k průseku mezi dílci 107 A a 107 C, dále průsekem na lesní cestu (p. č. 736 v k. ú. Chlumětín) a dále jihovýchodně až na okraj lesa. Po okraji lesa směřuje jihozápadně k hranici mezi dílci 119 A, B a C, D a po ní dále mezi dílci 118 A, B a C na kraj lesa, po kraji lesa pokračuje západně po katastrální hranici k. ú. Lhoty a k. ú. Český Herálec, až k hranici mezi dílci 120 B, D a C, dále pokračuje jižně až na silnici č. 03438 Herálec - Hlinsko a po ní k místu styku Pardubického kraje a Kraje Vysočina.

Vyznačení obvodu honitby (mapový zákres hranic honitby) je nedílnou přílohou tohoto rozhodnutí.

3. Stanovení jakostní třídy honitby pro jednotlivé druhy zvěře a jejich minimální a normované stavy (dle vyhlášky č. 491/2002 Sb., o způsobu stanovení minimálních a normovaných stavů zvěře a o zařazování honiteb nebo jejich částí do jakostních tříd):

druh zvěře	jakostní třída honitby / skupina	minimální stav zvěře v honitbě v kusech	normovaný stav zvěře v honitbě v kusech	koeficient očekávané produkce
srnec obecný	IV	18	26	1,0

Požadovaný poměr pohlaví mezi samci a samicemi **srnce obecného: 1 : 1**

Věková skladba srnčí zvěře: 37 % dospělí samci; 37 % dospělé samice; 26 % mlád'ata, s procentem zastoupení věkových tříd u dospělých samců v **I. věkové třídě 41 %**, ve **II. věkové třídě 24 %**, ve **III. věkové třídě 35 %**

4. Toto rozhodnutí je vykonatelné dne 31.12.2023.

Bankovní spojení:
Komerční banka, a.s.
19-0000623531/0100

IČO 00270059
DIČ CZ00270059

ID DS: [redacted]
El. pošt. [redacted]
E-mail: [redacted]
www.hlinsko.cz

Stránka 2 z 11

Účastníci řízení dle § 27 odst. 1 písm. a) správního řádu

Biskupství královéhradecké, IČO 00445134, Velké náměstí 35/44, 500 03 Hradec Králové
Diecézní lesy Hradec Králové s.r.o., IČO 02483068, Pardubická 1, 533 45 Opatovice nad Labem
Lesy České republiky, s. p., IČO 42196451, Přemyslova 1106/19, Nový Hradec Králové, 500 08 Hradec Králové

Roman Mádlo

Honební společenstvo JENIKOV-KAMENICKY-CHLUMETÍN, IČO 71012541, Kameničky 49 (Lány), 539 01 Hlinsko

Myslivecký spolek Jeníkov-Kameničky, IČO 60103795, Jeníkov, 539 01 Hlinsko

Honební společenstvo Svatka, IČO 43380921, Svatka, 592 02 Svatka

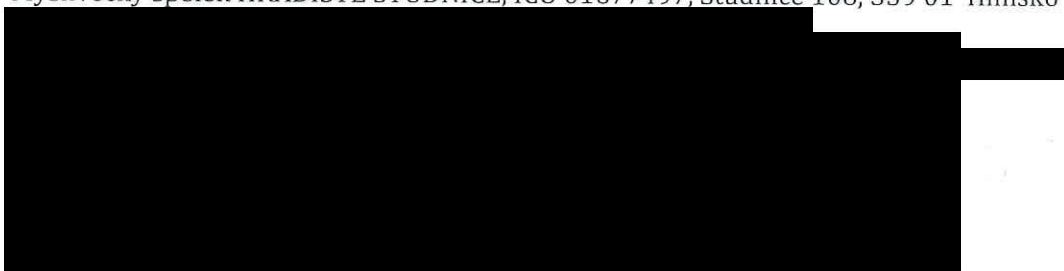
Myslivecký spolek Svatka, IČO 43383611, Palackého 30, 592 02 Svatka

Honební společenstvo Devět skal, IČO 43381022, Herálec, 592 01 Herálec

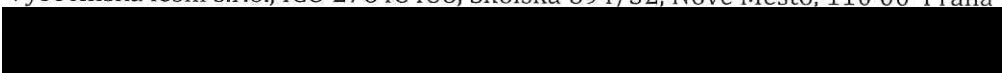
Myslivecký spolek Herálec Pod Žákovou horou, IČO 43383599, Český Herálec 508, 592 01 Herálec

Honební společenstvo Hradiště Studnice, IČO 43500871, Studnice 108, 539 01 Hlinsko

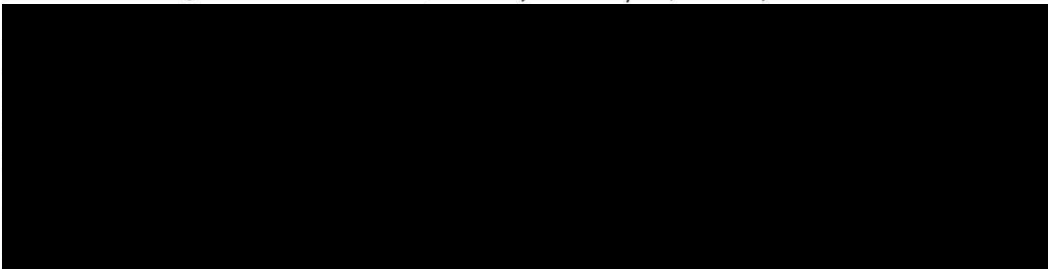
Myslivecký spolek HRADIŠTĚ STUDNICE, IČO 01677497, Studnice 108, 539 01 Hlinsko



Vysočinská lesní s.r.o., IČO 27648486, Školská 694/32, Nové Město, 110 00 Praha



ABN Consulting a.s., IČO 29002524, Bořivojova 878/35, Žižkov, 130 00 Praha



Ústav pro strukturální politiku v zemědělství, a.s., IČO 25319515, Zarybník 516, 594 42 Měřín

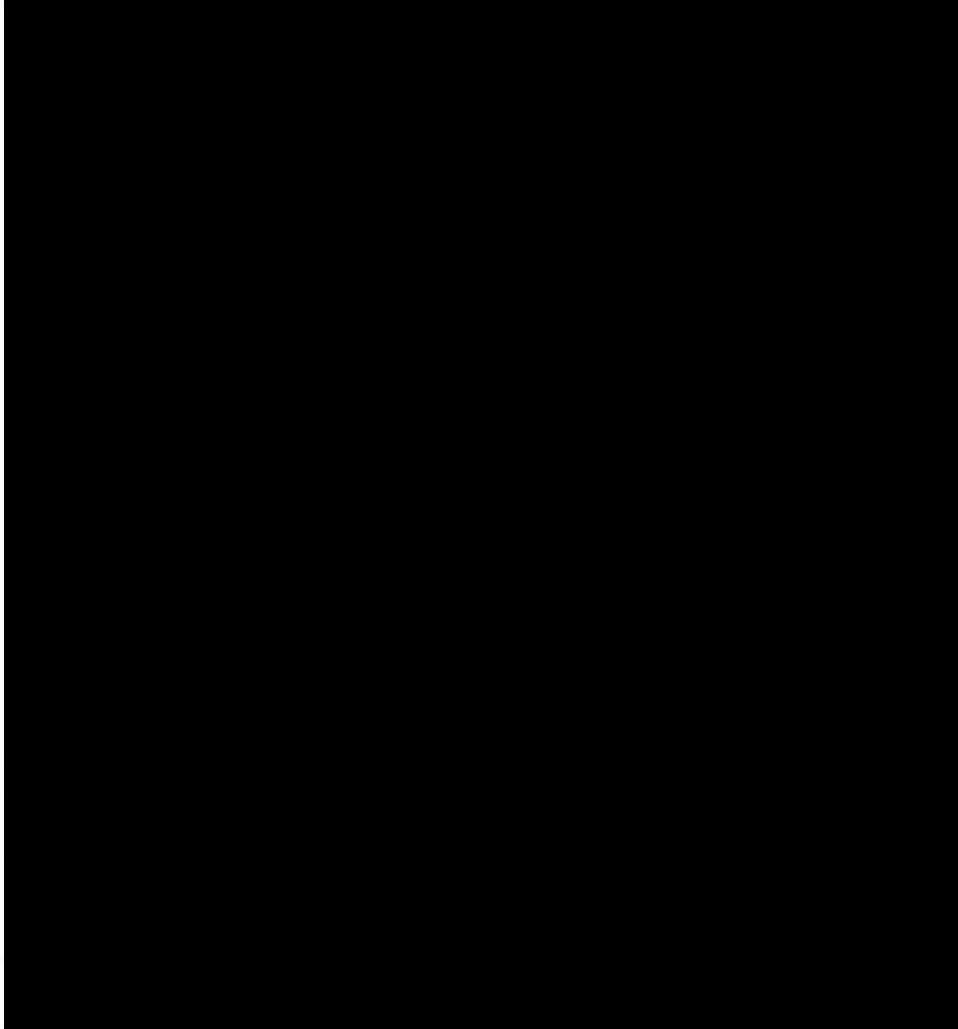




Obec Chlumětín, IČO 00531669, Chlumětín 56, 592 02 Svatka



Obec Kameničky, IČO 00270245, Kameničky 149, 539 41 Kameničky



Obec Vortová, IČO 00271187, Vortová 95, 539 61 Vortová

Bankovní spojení:
Komerční banka, a.s.
19-0000623531/0100

IČO 00270059
DIČ CZ00270059

ID DS: k4hby3r
El. pod.: e-podatelna@hlinsko.cz
E-mail: mesto@hlinsko.cz
www.hlinsko.cz

Stránka 4 z 11

[REDACTED]

Povodí Labe, státní podnik, IČO 70890005, Víta Nejedlého 951/8, Slezské Předměstí, 500 03 Hradec Králové

[REDACTED]

Agrovysočina, a.s., IČO 46900721, Zarybník 516, 594 42 Měřín
Agentura ochrany přírody a krajiny České republiky, IČO 62933591, Kaplanova 1931/1, Chodov, 148 00 Praha

Odůvodnění

Městský úřad Hlinsko, odbor životního prostředí obdržel dne 30.12.2022 žádost Biskupství královéhradeckého, IČO 00445134, se sídlem Velké náměstí 35/44, 500 03 Hradec Králové (v řízení zastoupeno společností Diecézní lesy Hradec Králové s. r. o., IČO 02483068, se sídlem Pardubická 1, 533 45 Opatovice nad Labem) (dále jen „žadatel“), o změnu hranic honitby Vortová (CZ5302206021) podle § 31 odst. 4 zákona o myslivosti (změna honitby z důvodu změny vlastnictví honebních pozemků) ve smyslu přiřčení honebních pozemků p. č. 517/2, 526, 527/2 a 569, všechny v k. ú. Vortová, z této honitby do honitby Církevní (CZ5302808070).

Následně dne 21.03.2023 orgán státní správy myslivosti obdržel žádost žadatele, který je držitelem honitby Církevní, o změnu hranic honiteb Vortová a Církevní podle § 31 odst. 1 a 2 zákona o myslivosti z důvodu zlepšení řádného mysliveckého hospodaření. Tato změna se týká honebních pozemků p. č. 220, 222, 223, 226, 227, 228/2, 229, 230, 231, 232, 233, 234, 236, 237, 239/1, 239/2, 240, 241/1, 241/2, 242, 244/1, 244/4, 244/5, 278/1, 278/3, 278/4, 278/5, 281, 296/1, 296/2, 296/3, 296/4, 296/5, 296/7, 296/8, 296/9, 296/10, 296/11, 297/1, všechny v k. ú. Lhoty a dále pozemků p. č. 97/4 a 100, oba v k. ú. Vortová, (nacházejících se mezi silnicí Vortová - Hamry a Vortovským potokem (od účelové komunikace k rybníku Utopenec po soutok Vortovského potoka s Chrudimkou)). Podle žadatele je celková výměra těchto honebních pozemků 31,2753 ha. Dne 26.04.2023 byla totožná

žádost správnímu orgánu doručena i podnikem Lesy České republiky, s. p., IČO 42196451, Přemyslova 1106/19, Nový Hradec Králové, 500 08 Hradec Králové (dále jen „Lesy České republiky“), který je držitelem honitby Vortová s tím, že aktuální výměra dotčených honebních pozemků činí 31,4393 ha. Dnem podání první žádosti bylo zahájeno správní řízení.

Vzhledem ke skutečnosti, že se všechny 3 žádosti týkají téhož předmětu řízení, tj. změny honitby Vortová, a týchž účastníků řízení a jelikož tomu nebrání povaha věci, účel řízení ani ochrana práv nebo oprávněných zájmů účastníků, orgán státní správy myslivosti v souladu s § 140 odst. 1 správního řádu z moci úřední usnesením čj. Hl 24388/2023/OŽP ze dne 15. 5. 2023 tato výše uvedená řízení spojil a ve společném řízení byl založen jeden spis S-OŽP/M-1/2023.

Honitba Vortová byla uznaná rozhodnutím Okresního úřadu v Chrudimi čj. ŽP/OPP/434/93/VI ze dne 29.06.1993 (právní moc dne 03.08.1993) a dne 19.02.2003 byl k tomuto rozhodnutí vydán Městským úřadem Hlinsko dodatek pod čj. OŽP/OPP/280/2003/Na/013 (právní moc dne 11.03.2003) (dále jen „Dodatek“).

Ustanovení § 31 odst. 1 zákona o myslivosti uvádí, že „Vyžadují-li to zásady řádného mysliveckého hospodaření, může orgán státní správy myslivosti povolit změnu honitby vyrovnáváním hranic nebo výměnou honebních pozemků (dále jen „změna honitby“). Při změně honitby se nepřihlíží k územním hranicím obcí, okresů nebo krajů a výměry směřovaných pozemků nemusí být stejné.“

Podle § 31 odst. 2 zákona o myslivosti návrh na změnu honitby podávají držitelé dotčených honiteb společně, a to orgánu státní správy myslivosti, do jehož územního obvodu zasahují dotčené honební pozemky největší částí. Nedohodnou-li se vlastníci dotčených honiteb na předložení společného návrhu na změnu honitby, může návrh podat kterýkoliv z nich. Jde-li o společenstevní honitbu, podá návrh honební společenstvo.

Podle § 31 odst. 3 zákona o myslivosti změnu honitby podle odstavců 1 a 2 orgán státní správy myslivosti nepovolí, pokud by vedla ke změně celkové výměry alespoň jedné z dotčených honiteb o více než 10 %. V důsledku změny honitby může klesnout její výměra i pod tímto zákonem stanovenou minimální výměru. Rozhodnutím o změně honitby nezaniká nájem honitby, je-li sjednán.

Podle § 31 odst. 4 zákona o myslivosti změnu honitby vyplývající ze změn vlastnictví honebních pozemků, o kterou požádá vlastník honebních pozemků, provede orgán státní správy myslivosti vždy k 31. prosinci roku následujícího po roce, v němž vlastník o úpravu požádal.

Správní orgán stanovil okruh účastníků řízení (§ 27 odst. 1 písm. a) zákona o myslivosti)), kterými jsou držitelé a uživatelé honiteb Vortová, Církevní, Studnice, Jeníkov, Svatka, Devět skal Herálec, Mariánská Huť, a dále všichni vlastníci honebních pozemků nacházejících se v honitbě Vortová.

Na základě podaných návrhů orgán státní správy myslivosti oznámil dopisem čj. Hl 35651/2023/OŽP ze dne 11.07.2023 všem známým účastníkům řízení a dotčenému orgánu státní správy zahájení správního řízení ve věci změny honitby Vortová spočívající:

- 1) ve vyčlenění honebních pozemků p. č. 517/2, 526, 527/2 a 569, všechny v k. ú. Vortová, z honitby Vortová z důvodu změny jejich vlastnictví,
- 2) ve vyčlenění honebních pozemků p. č. 521, 523, 524 a 570, všechny v k. ú. Vortová, z honitby Vortová z důvodu vyrovnání hranic honiteb,
- 3) ve vyčlenění honebních pozemků nacházejících se mezi silnicí Vortová - Hamry a Vortovským potokem (od účelové komunikace k rybníku Utopenec po soutok Vortovského potoka s Chrudimkou) z honitby Církevní a jejich přiřčení do honitby Vortová z důvodu zlepšení řádného mysliveckého hospodaření a sjednocení honebních lesních pozemků ve správě Lesů České republiky.

Oznámení o zahájení řízení bylo účastníkům řízení, jejichž pobyt nebyl znám (Josef Brázda, Josef Svoboda, Josef Kučera, Marie Kučerová, Antonín Bureš, Marie Hejduková) a dále těm osobám, které nebyli známy (neznámí dědicové po zemřelém Vladimíru Novákovi, Aleně Čáповé a Karlu Lopouroví), veřejnou vyhláškou.

Účastníci řízení měli právo dle § 36 odst. 2 správního řádu vyjádřit v řízení svá stanoviska a měli také možnost dle § 36 odst. 1 správního řádu navrhnout důkazy a činit jiné návrhy po celou dobu řízení až do vydání rozhodnutí. Účastníkům řízení byla také v souladu s § 36 odst. 3 správního řádu dána

možnost, vyjádřit se k podkladům rozhodnutí. Účastníci řízení měli také právo podle § 38 správního řádu nahlížet do podkladů rozhodnutí, které tvoří v dané věci spis. Svých práv žádný z účastníků řízení nevyužil.

Orgán státní správy myslivosti v řízení ověřil, že pozemky p. č. 517/2, 526, 527/2 a 569, všechny v k. ú. Vortová, jsou ve vlastnictví žadatele, který je dle údajů KN nabyt do vlastnictví v letech 2015 a 2016, tedy až po právní moci rozhodnutí o uznání honitby Vortová (rok 1993) a také po vydání Dodatku k tomuto rozhodnutí (rok 2003). Správní orgán tedy dospěl k závěru, že tato změna honitby Vortová spočívající ve vyčlenění předmětných honebních pozemků z honitby Vortová z důvodu změny jejich vlastnictví není v rozporu se zákonem o myslivosti.

Vzhledem ke skutečnosti, že vyčleněním výše uvedených pozemků ve vlastnictví žadatele z honitby Vortová by došlo ke vzniku hranice honitby, která by nebyla plně v souladu s požadavky danými v § 17 odst. 2, 4, 5 a 6 zákona o myslivosti (zejména zřetelnost hranice v terénu), rozhodl orgán státní správy myslivosti dále i o vyčlenění honebních pozemků p. č. 521, 523, 524 a 570, všechny v k. ú. Vortová, z honitby Vortová z důvodu vyrovnání hranic honiteb. Tyto pozemky budou následně v řízení o změně hranice honitby Církevní k této honitbě přičleněny.

V případě změny hranice honitby Vortová ve smyslu § 31 odst. 1 a 2 zákona o myslivosti spočívající v přičlenění honebních pozemků z honitby Církevní (pozemky v prostoru pod Vortovou o celkové výměře 31,4393 ha) z důvodu zlepšení řádného mysliveckého hospodaření a sjednocení honebních lesních pozemků ve správě Lesů České republiky pak správní orgán posuzoval, zda je tato změna v souladu se zněním § 31 odst. 3 zákona o myslivosti, tj. zda nepovede ke změně celkové výměry alespoň jedné z dotčených honiteb o více než 10 %. Dosavadní výměra honitby Vortová činí 879 ha, výměra honitby Církevní činí 1091 ha, tedy změna honitby vyčleněním honebních pozemků o celkové výměře 31,4393 ha z honitby Vortová splňuje zákonné kritérium. Orgán státní správy myslivosti dále zjistil, že Lesy České republiky mají právo hospodaření na 79 % celkové výměry přičleňovaných honebních pozemků a tedy důvod navrhované změny hranice honitby Vortová shledal jako oprávněný.

Po provedeném správním řízení, vyhodnocení všech předložených podkladů a po zvážení dalších souvisejících okolností orgán státní správy myslivosti rozhodl tak, jak je uvedeno ve výrocích tohoto rozhodnutí a podaným žádostem plně vyhověl.

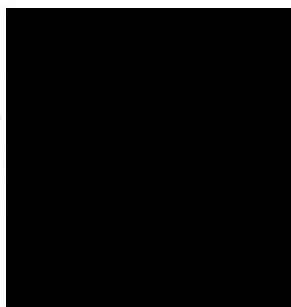
Provedenou změnou honitby Vortová došlo ke změně její celkové výměry tak, že od původní výměry 879 ha uvedené v Dodatku byla odečtena výměra honebních pozemků p. č. 517/2, 526, 527/2, 569, 521, 523, 524 a 570, všechny v k. ú. Vortová a dále k ní byla přičtena výměra honebních pozemků p. č. 220, 222, 223, 226, 227, 228/2, 229, 230, 231, 232, 233, 234, 236, 237, 239/1, 239/2, 240, 241/1, 241/2, 242, 244/1, 244/4, 244/5, 278/1, 278/3, 278/4, 278/5, 281, 296/1, 296/2, 296/3, 296/4, 296/5, 296/7, 296/8, 296/9, 296/10, 296/11, 297/1, všechny v k. ú. Lhoty a dále částí pozemků p. č. 97/4 a 100, oba v k. ú. Vortová. Nově výměra honitby Vortová činí 835 ha, z toho je 648 ha honebních pozemků vlastních (ve správě Lesů České republiky) a 187 ha pozemků přičleněných. Vzhledem ke skutečnosti, že provedenou změnou hranice honitby Vortová dochází ke snížení výměry honitby o 44 ha, provedl správní orgán (postupem podle vyhlášky č. 491/2002 Sb., o způsobu stanovení minimálních a normovaných stavů zvěře a o zařazování honiteb nebo jejich částí do jakostních tříd) nové stanovení minimálních a normovaných stavů chované zvěře tak, jak je uvedeno ve výroku tohoto rozhodnutí.

V souladu s § 31 odst. 4 zákona o myslivosti byla vykonatelnost tohoto rozhodnutí s ohledem na datum podání první žádosti stanovena ke dni 31.12.2023.

Na toto rozhodnutí bude navazovat správní řízení, v němž orgán státní správy myslivosti bude na základě podané žádosti rozhodovat o změně hranice honitby Církevní spočívající mimo jiné v přičlenění honebních pozemků uvolněných z honitby Vortová k honitbě Církevní.

Poučení účastníků

Proti tomuto rozhodnutí může účastník řízení podat podle § 83 odst. 1 správního řádu odvolání ve lhůtě 15 dnů ode dne jeho oznámení ke Krajskému úřadu Pardubického kraje, podáním učiněným u odboru životního prostředí Městského úřadu Hlinsko na adresu uvedenou v záhlaví. V odvolání se uvede, v jakém rozsahu se rozhodnutí napadá a dále namítaný rozpor s právními předpisy nebo nesprávnost rozhodnutí nebo řízení, jež mu předcházelo. Odvolání se podává s potřebným počtem stejnopisů tak, aby jeden stejnopis zůstal správnímu orgánu a aby každý účastník dostal jeden stejnopis. Nepodá-li účastník potřebný počet stejnopisů, vyhotoví je na jeho náklad MÚ Hlinsko. Podané odvolání má v souladu s § 85 odst. 1 správního řádu odkladný účinek. Odvolání proti odůvodnění rozhodnutí je nepřípustné.



Příloha

Vyznačení obvodu honitby Vortová (mapový zákres hranic honitby)

Rozdělovník

Účastníci řízení

Diecézní lesy Hradec Králové s.r.o., Pardubická 1, 533 45 Opatovice nad Labem
Lesy České republiky, s. p., Přemyslova 1106/19, Nový Hradec Králové, 500 08 Hradec Králové

Honební společenstvo JENÍKOV-KAMENIČKY-CHLUMĚTÍN, Kameničky 49 (Lány), 539 01 Hlinsko

Myslivecký spolek Jeníkov-Kameničky, Jeníkov, 539 01 Hlinsko

Honební společenstvo Svatka, Svatka, 592 02 Svatka

Myslivecký spolek Svatka, Palackého 30, 592 02 Svatka

Honební společenstvo Devět skal, Herálec, 592 01 Herálec

Myslivecký spolek Herálec Pod Žákovou horou, Český Herálec 508, 592 01 Herálec

Honební společenstvo Hradiště Studnice, Studnice 108, 539 01 Hlinsko

Myslivecký spolek HRADIŠTĚ STUDNICE, Studnice 108, 539 01 Hlinsko

Ysočinská lesní s.r.o., Školská 694/32 Nové Město, 110 00 Praha

Bankovní spojení:

Komerční banka, a.s.
19-0000623531/0100

IČO 00270059
DIČ CZ00270059

ID DS: k4hby3r

El. pod.: e-podatelna@hlinsko.cz

E-mail: mesto@hlinsko.cz

www.hlinsko.cz

Stránka 8 z 11

[REDACTED]
ABN Consulting a.s., Bořivojova 878/35, Žižkov, 130 00 Praha

[REDACTED]
Ústav pro strukturální politiku v zemědělství, a.s., Zarybník 516, 594 42 Měřín

[REDACTED]
Obec Chlumětín, Chlumětín 56, 592 02 Svratka

[REDACTED]
Obec Kameničky, Kameničky 149, 539 41 Kameničky

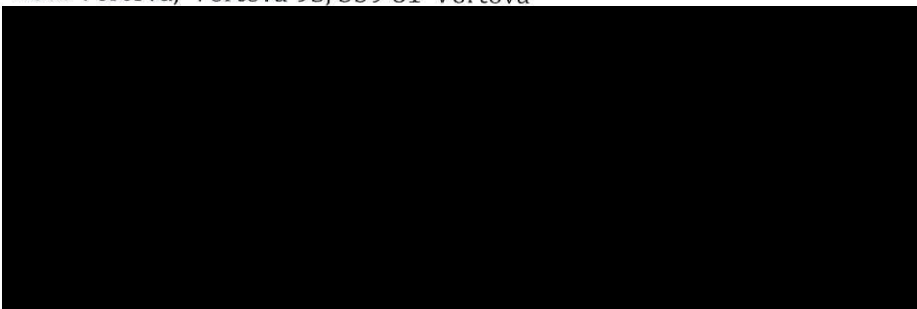
Bankovní spojení:
Komerční banka, a.s.
19-0000623531/0100

IČO 00270059
DIČ CZ00270059

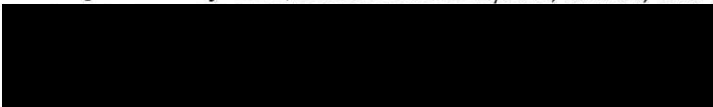
ID DS: [REDACTED]
El. pod [REDACTED]
E-mail [REDACTED]
www.hlinsko.cz




Obec Vortová, Vortová 95, 539 61 Vortová



Státní pozemkový úřad, Husinecká 1024/11a, Žižkov, 130 00 Praha

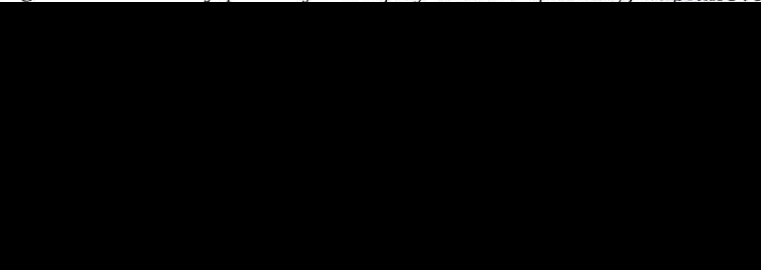


Povodí Labe, státní podnik, Víta Nejedlého 951/8, Slezské Předměstí, 500 03 Hradec Králové



Agrovysocina, a.s., Zarybník 516, 594 42 Měřín

Agentura ochrany přírody a krajiny České republiky, Kaplanova 1931/1, Chodov, 148 00 Praha



Bankovní spojení:
Komerční banka, a.s.
19-0000623531/0100

IČO 00270059
DIČ CZ00270059

ID DS: k4hby3r
El. pod.: e-podatelna@hlinsko.cz
E-mail: mesto@hlinsko.cz
www.hlinsko.cz

Stránka 10 z 11

Dotčené orgány státní správy

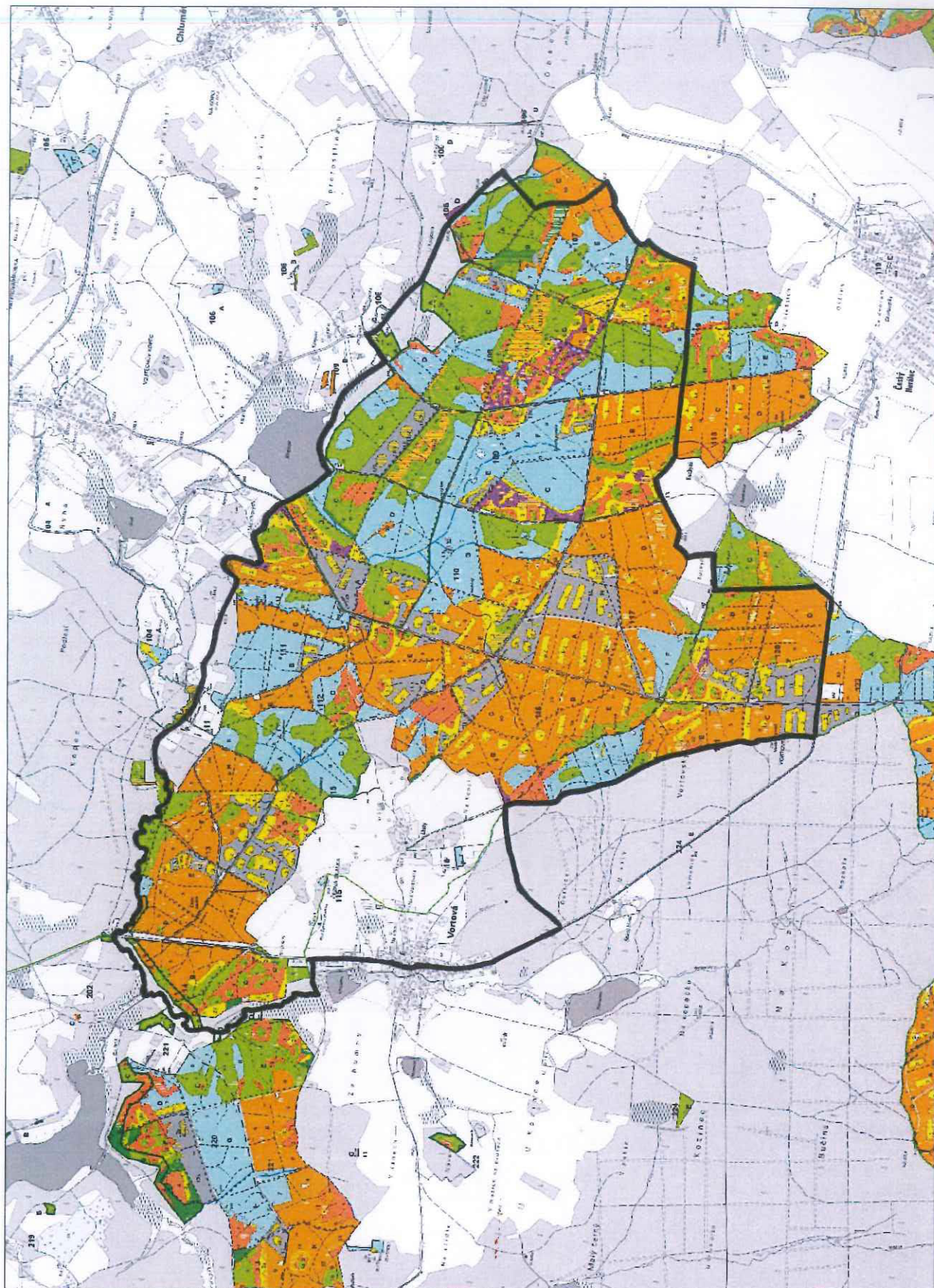
Agentura ochrany přírody a krajiny České republiky, Správa CHKO Žďárské vrchy, Brněnská 39,
591 01 Žďár nad Sázavou

Na vědomí

MÚ Žďár nad Sázavou, odbor životního prostředí, Žižkova 227/1, 591 31 Žďár nad Sázavou

Příloha rozhodnutí čj. HI 48225/2023/OŽP:
Vyznačení obvodu honitby Vortová (mapový zakres hranic honitby)

1 : 20 000



0 200 400 600 800 1000 m