

SMLOUVA O DÍLO

uzavřená dle § 2586 a násl. zákona č. 89/2012 Sb., občanský zákoník,
ve znění pozdějších předpisů, (dále jen „OZ“)
(dále jen „smlouva“)

pro realizaci veřejné zakázky s názvem

„P 2.0 – Krajské ředitelství policie Královéhradeckého kraje - Obvodní oddělení policie
Česká Skalice – vnitřní rekonstrukce objektu“

Článek I. Smluvní strany

1. **Objednatel:** Česká republika - Krajské ředitelství policie Královéhradeckého kraje
Sídlo: Ulrichovo náměstí 810, 501 01 Hradec Králové
Zastoupený: plk. Mgr. Ing. Markem Baudyšem, náměstkem ředitele krajského ředitelství
pro ekonomiku
IČO: 75151545
DIČ: CZ75151545
Bankovní spojení: ČNB Hradec Králové
Číslo účtu: 23235-881/0710
Telefon: [REDACTED]
E-mail: [REDACTED]
Datová schránka: urnai6d

(dále jen „objednatel“)

2. **Zhotovitel:** **ELMON spol. s r.o.**
Sídlo: třída Masarykova 277, 550 01 Broumov
Zastoupený: [REDACTED]
IČO: 47452161
DIČ: CZ47452161
Bankovní spojení: ČSOB, a.s.
Číslo účtu: 278115056/0300
Telefon: [REDACTED]
E-mail: [REDACTED]
Datová schránka: gfn3vhs

(dále jen „zhotovitel“)

Zapsán v obchodním rejstříku, vedeným u Krajského soudu v Hradci Králové, oddíl C, vložka 2547

uzavírají podle § 2586 a násl. zákona č. 89/2012 Sb., občanský zákoník (dále jen „OZ“), tuto smlouvu o dílo (dále jen smlouva)

3. Zástupci smluvních stran pro věci technické
- 3.1 Zástupcem objednatele pro věci technické – technický dozor stavebníka nad prováděním díla je [REDACTED] jež je fyzickou osobou oprávněnou dle zákona ČNR č. 360/1992 Sb., o výkonu povolání autorizovaných architektů a o výkonu povolání autorizovaných inženýrů a techniků činných ve výstavbě, ve znění pozdějších předpisů, která bude zajišťovat činnosti dle § 152 bod 4 zákona č. 183/2006 Sb., o územním plánování a stavebním řádu, ve znění pozdějších předpisů.

3.2 [REDACTED] je na základě Prohlášení, které tvoří přílohu č. 7 této smlouvy a na základě Pověření, které tvoří přílohu č. 8 této smlouvy o dílo, odpovědný za odborné vedení provádění stavby ve smyslu § 158 odst. 1 a § 160 odst. 1 zákona č. 183/2006 Sb., o územním plánování a stavebním řádu, ve znění pozdějších předpisů (dále jen „stavební zákon“) jako stavbyvedoucí a má pro tuto činnost oprávnění dle zákona ČNR č. 360/1992 Sb., o výkonu povolání autorizovaných architektů a o výkonu povolání autorizovaných inženýrů a techniků činných ve výstavbě, ve znění pozdějších předpisů (dále jen „autorizační zákon“), Osvědčení o autorizaci ČKAIT číslo 0014311 obor pozemní stavby (dále jen stavbyvedoucí).

3.3 Výše uvedení zástupci smluvních stran pro věci technické jsou oprávněni jednat ve věcech technických, zejména ve věcech:

- předání a převzetí staveniště,
- řešení technických problémů při provádění díla,
- koordinace poddodavatelů,
- kontroly provedených a zakrývaných konstrukcí a prací,
- předběžného projednávání změn a doplňků stavebních částí díla a změn materiálů
- provedení dodatečných zkoušek či ověření,
- pozastavení provádění stavebních prací nebo jejich zastavení v souladu se smlouvou,
- vyloučení pracovníků zhotovitele a pracovníků poddodavatelů, kteří hrubým způsobem poruší předpisy a nařízení platná pro realizaci díla,
- odsouhlasení harmonogramu provádění díla a jeho případných změn, které nemají vliv na termín dokončení díla,
- odsouhlasení soupisu provedených prací,
- předání a převzetí dokončeného díla

Tito uvedení zástupci nejsou oprávněni sjednávat změny smlouvy.

3.4 **Objednatel si vyhrazuje změnu závazku, a to ve změně osoby stavbyvedoucího pouze za splnění následujících podmínek:**

- předložení řádně odůvodněného písemného návrhu na změnu osoby stavbyvedoucího a
- prokázání splnění odborné způsobilosti navrhované osoby stavbyvedoucího, minimálně ve stejném rozsahu, v jakém bylo požadováno u původní osoby stavbyvedoucího, tj. **Osvědčení o autorizaci ČKAIT** v oboru pozemní stavby či v rozsahu tuto způsobilost plně pokrývajícím. Odborná způsobilost stavbyvedoucího je požadována dle zákona ČNR č. 360/1992 Sb., autorizační zákon a je pro plnění této smlouvy podle § 158 odst. 1 a § 160 odst. 1 zákona č. 183/2006 Sb., stavební zákon nezbytná.

Na základě splnění podmínek pro změnu stavbyvedoucího předloží objednatel zhotoviteli bez zbytečného odkladu návrh dodatku včetně návrhu „Pověření k odbornému vedení provádění stavby“ pro novou osobu stavbyvedoucího, kterým zároveň bude zneplatněno původní „Pověření k odbornému vedení provádění stavby“ a návrh „Prohlášení nového stavbyvedoucího, o odborném vedení provádění stavby“, které se stanou jeho nedílnou součástí jako příloha č. 1 a č. 2.

Zhotovitel bez zbytečného odkladu předloží objednateli podepsaný dodatek včetně výše uvedených příloh.

Na základě uzavřeného dodatku dojde za účasti zástupce objednatele pro věci technické k bezodkladnému předání stavby původním stavbyvedoucím a převzetí stavby nově pověřeným stavbyvedoucím. Všichni zúčastnění o tom učiní zápis do stavebního deníku.

Článek II. Předmět smlouvy

1. Předmětem smlouvy je závazek zhotovitele provést pro objednatele dílo tak, jak je popsáno v této smlouvě a poskytnout mu v této souvislosti další plnění ve smlouvě uvedená a závazek objednatele při provádění díla poskytnout potřebnou součinnost, řádně provedené dílo převzít a za provedené dílo zhotoviteli uhradit cenu za podmínek smlouvou sjednaných.
2. Podkladem pro uzavření této smlouvy o dílo je nabídka zhotovitele ze dne 17.11.2023, která byla na základě zadávacího řízení vybrána jako ekonomicky nejvýhodnější.

3. Specifikace díla:

Dílem se rozumí provedení stavebních a montážních prací dodávek a služeb dle vypracované projektové dokumentace pro provádění stavby (dále jen PD), soupisů stavebních prací, dodávek a služeb s výkazem výměr (dále jen soupis prací). Jedná se o úplné a bezvadné provedení všech stavebních a montážních prací, včetně dodávek potřebných materiálů, strojů a zařízení nezbytných pro řádné dokončení díla, dále provedení všech činností souvisejících s dodávkou stavebních a montážních prací, jejichž provedení je pro řádné dokončení díla nezbytné.

- Stavba je vymezena projektovou dokumentací, která je vypracovaná firmou **JKS SUBAX s.r.o, Družby 337, 530 09 Pardubice, IČO: 28831471 pod názvem: „OOP Česká Skalice, oprava interiéru“, č. zakázky: JS0721**, která tvoří přílohu č. 1 této smlouvy.

Předmětem díla je:

- Stavební úpravy WC, koupelen a denních místností
- Rekonstrukce kuchyněk
- Opravy omítek a maleb
- Výměna podlahových krytin
- Kompletní rekonstrukce silnoproudých a slaboproudých rozvodů včetně rozváděčů, svítidel, zásuvek a elektroměru
- Kompletní rekonstrukce strukturované kabeláže včetně aktivních prvků (router, switch)
- Revize el. zařízení

- 3.1 Ověřená projektová dokumentace v listinné podobě, bude zhotoviteli předána nejpozději ke dni zahájení díla.
- 3.2 Suroviny, materiály a výrobky (včetně prostředků) použité při realizaci musí být schváleny nebo certifikovány (certifikačním orgánem, popř. státní zkušebnou), popř. musí mít atest na jakost a budou po dobu existence stavby splňovat požadavky na běžnou údržbu, požadovanou pevnost, stabilitu, hygienické požadavky, ochranu zdraví, životního prostředí, bezpečnost při užívání, požární bezpečnost a úsporu energie. Toto prokáže zhotovitel platnými certifikáty a atesty na jakost. Objednatel doporučuje použít ekologicky šetrných materiálů.
- 3.3 V případě, že část předmětu plnění díla bude plněna formou poddodávky, bude součástí této smlouvy **Seznam poddodavatelů zhotovitele veřejné zakázky** (příloha č. 5 této smlouvy), obsahující části veřejné zakázky, které hodlá plnit prostřednictvím poddodavatelů nebo seznam poddodavatelů, s uvedením, kterou část veřejné zakázky bude každý z poddodavatelů plnit.

Tato příloha bude před podpisem smlouvy o dílo doplněna o identifikační údaje poddodavatelů, které vybraný dodavatel (zhotovitel) předložil objednateli do 10 pracovních dnů od doručení oznámení o výběru dodavatele, pokud mu byli známi. Poddodavatelé, kteří nebyli dodavatelem

identifikování podle první věty či v nabídce dodavatele, a kteří se následně zapojí do plnění veřejné zakázky, musí být identifikováni, a to před zahájením plnění veřejné zakázky poddodavatelem. Tato povinnost bude považována za splněnou, jsou-li tyto údaje uvedeny ve stavebním deníku podle jiného právního předpisu (§157 zákona č. 183/2006 Sb. – stavební zákon).

Identifikačními údaji se dle § 28 odst. 1 písm. g) zákona č. 134/2016 Sb., o zadávání veřejných zakázek, ve znění pozdějších předpisů, rozumí obchodní firma nebo název, sídlo, právní forma, jde-li o právnickou osobu, a obchodní firma nebo jména a příjmení, jde-li o fyzickou osobu.

Změna poddodavatelů uvedených v příloze č. 5 této smlouvy je možná pouze se souhlasem objednatele, pokud zhotovitel pomocí tohoto poddodavatele prokazoval splnění kvalifikace. Pokud zhotovitel prokázal pomocí jiné osoby kvalifikaci v zadávacím řízení, které předcházelo uzavření této smlouvy, musí tato nová osoba disponovat minimálně stejnou kvalifikací, kterou původní poddodavatel prokázal za zhotovitele. V takovém případě je zhotovitel povinen tuto skutečnost ihned písemně oznámit objednateli a předložit potřebné dokumenty prokazující splnění kvalifikace v plném rozsahu do 10 pracovních dnů od oznámení této skutečnosti. Objednatel vydá písemný souhlas se změnou poddodavatele do 5 dnů od doručení žádosti zhotovitele a potřebných dokladů objednateli, disponuje-li nový poddodavatel potřebnou kvalifikací. Objednatel nesmí souhlas se změnou osoby poddodavatele bez vážných objektivních důvodů odmítnout, pokud mu budou zhotovitelem předloženy příslušné doklady. V takovém případě nese odpovědnost za splnění smlouvy zhotovitel a odpovídá za vady díla, jako by je prováděl on sám.

5. **Změna závazku ze smlouvy na veřejnou zakázku**

5.1 Zjistí-li zhotovitel při realizaci díla potřebu změn závazku ze smlouvy, je povinen bezodkladně předložit objednateli písemný návrh formou soupisu jednotlivých změn včetně jejich odůvodnění, popisu jednotlivých položek oceněných podle jednotkových cen dle oceněného výkazu výměr, který je přílohou smlouvy. Pokud se jedná o nové položky, které nejsou obsaženy ve výkazu výměr, tak je zhotovitel ocení podle jím navrhovaných cen, maximálně však do výše cenové úrovně směrných cen Cenové soustavy URS platných pro příslušné období realizace díla, odkaz www.cs-urs.cz. Dále je povinen předložit návrh úpravy harmonogramu o dobu plnění nezbytnou k provedení těchto změn.

Objednatel před schválením návrhu změn závazku ze smlouvy posoudí, zda jsou změny oprávněné dle § 222 zákona č. 134/2016 Sb., o zadávání veřejných zakázek, ve znění pozdějších předpisů (dále jen „ZZVZ“).

5.2 Zjistí-li objednatel při realizaci díla potřebu změn závazku ze smlouvy, oprávněných dle § 222 ZZVZ, je povinen bezodkladně předložit zhotoviteli písemný návrh formou soupisu jednotlivých změn včetně jejich odůvodnění, popisu jednotlivých položek, který zhotovitel ocení podle jednotkových cen použitých v oceněném výkazu výměr, který je přílohou smlouvy. Pokud se jedná o nové položky, které nejsou obsaženy ve výkazu výměr, tak je zhotovitel ocení podle jím navrhovaných cen, maximálně však do výše cenové úrovně směrných cen Cenové soustavy URS platných pro příslušné období realizace díla, odkaz www.cs-urs.cz. Dále zhotovitel předloží návrh úpravy harmonogramu o dobu plnění nezbytnou k provedení těchto změn.

5.3 **Teprve po písemném schválení změn objednatelem bude zhotovitel vyzván k poskytnutí potřebné součinnosti k uzavření dodatku smlouvy o dílo. Teprve po podpisu tohoto dodatku smlouvy o dílo má zhotovitel právo na realizaci předmětných změn a na jejich úhradu. Pokud tak zhotovitel neučiní, má se za to, že práce a dodávky jím realizované byly v předmětu díla a v jeho ceně zahrnuty.**

Do doby, než objednatel posoudí změnu závazku ze smlouvy, nebude zhotovitel provádět práce, které souvisí se změnou závazku, ale bude pokračovat v realizaci díla na pracích, které se změnou nesouvisí.

V případě, že nebude možné pokračovat v díle do uzavření dodatku, bude rovněž o tuto dobu upraven termín dokončení díla.

V případě, že by došlo k přerušení provádění díla, je zhotovitel povinen zajistit ochranu a bezpečnost pozastaveného díla proti zničení, ztrátě nebo poškození, jakož i skladování věcí opatřených k provádění díla. Je rovněž povinen provést na své vlastní náklady opatření k zamezení nebo minimalizaci škody, která by pozastavením provádění díla mohla vzniknout (konzervace díla, opatření před propadnutím lhůt poskytnutých úřady atp.).

5.4 **Změny závazku ze smlouvy mohou být realizovány a následně uhrazeny až na základě písemného dodatku ke smlouvě. Uzavření dodatku ze strany objednatele podléhá schválení nadřízenými orgány objednatele, což může mít vliv na další průběh realizace díla.**

6. Vyhrazené změny závazku

6.1 Objednatel si vyhrazuje možnost změny dodavatele v průběhu plnění veřejné zakázky podle § 100 odst. 2 ZZVZ podle § 222 odst. 10 písm. a) ZZVZ v případě, že tato smlouva o dílo bude ukončena jinak, než řádným vypořádáním všech závazků v ní uvedených. Smlouva o dílo v takovém případě může být uzavřena s účastníkem zadávacího řízení, který se umístil při hodnocení nabídek na dalším místě v pořadí, a který splnil veškeré podmínky účasti předmětného zadávacího řízení. Objednatel bude požadovat po tomto dodavateli před uzavřením smlouvy předložit veškeré doklady předložené k prokázání splnění podmínek účasti v původním zadávacím řízení, a to v aktuálním čase.

V případě, že budou tímto dodavatelem splněny veškeré výše uvedené podmínky, bude tento účastník pokračovat ve zhotovení díla v souladu se svou nabídkou podanou v zadávacím řízení na předmětnou veřejnou zakázku, přičemž mohou být přiměřeně posunuty původní termíny.

6.2 Objednatel si dále vyhrazuje právo změny závazku podle § 222 odst. 10 písm. b) ZZVZ pokud změna v osobě dodavatele je důsledkem právního nástupnictví v souvislosti s přeměnou dodavatele, jeho smrtí nebo převodem jeho závodu, popřípadě části závodu, a pokud nový dodavatel splňuje veškeré podmínky účasti v zadávacím řízení stanovené v zadávací dokumentaci původního zadávacího řízení.

Článek III. Místo a doba plnění

1. Místem plnění je objekt Krajského ředitelství policie Královéhradeckého kraje – **Obvodní oddělení Česká Skalice, Pivovarská 54, p. č. st. 1047/2, k. ú. a obec Česká Skalice**. Objekt je ve vlastnictví České republiky s příslušností hospodařit s majetkem státu Krajskému ředitelství policie Královéhradeckého kraje.

1.1 **Místo plnění je zároveň místem staveniště.** Staveništěm se rozumí prostor určený projektovou dokumentací pro stavbu a zařízení staveniště. Prostor staveniště musí být oddělen od ostatních prostor. Pokud bude zhotovitel potřebovat pro realizaci stavby prostor větší než obvod vlastního staveniště v majetku objednatele vymezený v PD, zajistí si jej na vlastní náklady.

2. **Doba plnění** je pojem, který zahrnuje termín zahájení plnění veřejné zakázky (včetně) do termínu dokončení plnění veřejné zakázky (včetně), kde termín zahájení plnění veřejné zakázky je shodný s termínem zahájení plnění předmětu díla a termín dokončení plnění veřejné zakázky je shodný s termínem dokončení plnění předmětu díla.

- 2.1 **Za termín zahájení plnění předmětu díla** je považován den, kdy dojde k protokolárnímu předání a převzetí staveniště (dále jen „termín zahájení díla“).
- 2.2 **Za termín dokončení plnění předmětu díla** je považován den, kdy dojde k protokolárnímu předání a převzetí díla bez vad a nedodělků v souladu s touto smlouvou (dále jen „termín dokončení díla“).
- 2.3 Dílo je prováděno v souladu s **Časovým a finančním harmonogramem stavebních prací** vypracovaným zhotovitelem (dále jen „harmonogram“). V harmonogramu je uveden termín zahájení díla a termín dokončení díla.
- Dále jsou v tomto harmonogramu uvedeny v řádcích zúčastněné profese a jejich díly v rozsahu REKAPITULACE ČLENĚNÍ SOUPISU PRACÍ. Každý díl je doplněn grafickým znázorněním doby provádění dílu. V harmonogramu je provedena měsíční a roční finanční bilance prováděných prací a finančních prostředků v roce 2024. V harmonogramu je zohledněno i případné uvažované přerušení prací z technologických důvodů v souvislosti s klimatickými podmínkami (zimní období).
- 2.4 **Termín zahájení díla: 2.1.2024**
- 2.5 **Termín dokončení díla: 11.7.2024**
- 2.6 Harmonogram zohledňující veškeré podmínky zadavatele předložený dodavatelem v nabídce je závazný a je nedílnou součástí smlouvy jako příloha č. 4.
- 2.7 **Zhotovitel je povinen předkládat objednateli soupis skutečně provedených prací za poslední uplynulé období v souladu s časovým a finančním harmonogramem, minimálně však za období jednoho kalendářního měsíce.**
- 2.8 Změny termínů dokončení jednotlivých stavebních objektů a dílů v harmonogramu, které budou mít vliv na změnu termínu dokončení díla, předloží zhotovitel k odsouhlasení objednateli s odůvodněním těchto změn. Po odsouhlasení objednatelem budou tyto změny předmětem dodatku ke smlouvě o dílo.
- 2.9 Změny termínů dokončení jednotlivých stavebních objektů a dílů v harmonogramu, které nebudou mít vliv na změnu termínu dokončení díla, odsouhlasí zástupci smluvních stran pro věci technické a technický dozor zápisem do stavebního deníku nebo do zápisu z kontrolního dne a nebudou předmětem dodatku ke smlouvě o dílo.
- 2.10 Zhotovitel se zavazuje bezodkladně písemně informovat objednatele o veškerých okolnostech, které mohou mít vliv na termín dokončení díla.
- 2.11 Řádně dokončené dílo může být předáno v dřívějším termínu, nesmí však dojít k nedodržení stanovených technologických lhůt a podmínek výrobců a ani ke zhoršení kvality nebo rozsahu díla.

Článek IV. Cena díla

- Vzhledem k tomu, že prostory, ve kterých budou prováděny stavební práce, které jsou předmětem plnění této smlouvy, nejsou využívány k ekonomické činnosti objednatele, ale výhradně k výkonu veřejné správy, **nejedná se o režim přenesené daňové povinnosti na objednatele** ve smyslu § 92 písm. e) zákona č. 47/2011 Sb., kterým se mění zákon č. 235/2004 Sb., o DPH ve znění pozdějších předpisů, protože **objednatel není v postavení osoby povinné k dani. Z uvedených důvodů je cena díla stanovena včetně DPH.**
- Cena díla je stanovena na základě nabídkové ceny, kterou zhotovitel předložil ve své nabídce na veřejnou zakázku, zpracovanou na základě oceněných Soupisů prací, dodávek a služeb s výkazem výměr v členění:

a) „oprava interiéru“ (oceněný soupis prací, dodávek a služeb s výkazem výměr – viz příloha č. 2 smlouvy o dílo)	
cena bez DPH	1.528.804,12 Kč
vyčíslení 21% DPH	321.048,87 Kč
cena včetně 21% DPH	1.849.852,99 Kč

b) „rekonstrukce elektroinstalace“ (oceněný soupis prací, dodávek a služeb s výkazem výměr – viz příloha č. 3 smlouvy o dílo)	
cena bez DPH	3.151.715,63 Kč
vyčíslení 21% DPH	661.860,28 Kč
cena včetně 21% DPH	3.813.575,91 Kč

Celková cena díla bez DPH (součet cen a) + b)):	4.680.519,75 Kč
Celkem vyčíslení 21% DPH (součet a) + b)):	982.909,15 Kč
Celková cena díla včetně 21% DPH (součet cen a) +b)):	5.663.428,90 Kč

- Cena za celý předmět plnění díla zahrnuje veškeré náklady nezbytné k řádnému, úplnému a kvalitnímu provedení předmětu díla včetně všech rizik a vlivů během provádění prací. V ceně je zohledněn předpokládaný vývoj cen v daném oboru včetně předpokládaného vývoje kurzu české měny k zahraničním měnám až do doby dokončení předmětné zakázky. Smluvní strany vylučují aplikaci ust. § 1765 OZ.
- Cena díla je cenou nejvýše přípustnou, kterou je možno měnit pouze za podmínek stanovených v této smlouvě, obsahuje veškeré náklady a zisk zhotovitele nezbytné k realizaci díla. Jednotkové ceny v Soupisu prací, dodávek a služeb s výkazem výměr jsou pevné a jsou uvedeny v Kč bez DPH.
- Objednatel si vyhrazuje změnu ceny díla pouze
 - se změnou daňových předpisů, které budou mít vliv na výši ceny
 - v případě změn závazku schválených objednatelem v souladu s touto smlouvou oprávněných dle § 222 ZZVZ.

Článek V. Platební podmínky

- Veškeré skutečně provedené, na stavbě zabudované práce, montáže, dodávky, služby a činnosti budou **fakturovány průběžně** na základě jednotlivých samostatných daňových dokladů (faktur) vystavených zhotovitelem za poslední uplynulé plnění, v souladu s časovým a finančním harmonogramem, **minimálně však za období jednoho kalendářního měsíce.**
- Před vystavením faktury je zhotovitel povinen předložit objednateli (zástupci pro věci technické, technickému dozoru stavebníka) soupis skutečně provedených prací, oceněných jednotkovými cenami dle položek uvedených adresně v soupise prací v členění podle přílohy č. 2 smlouvy a v členění podle přílohy č. 3 smlouvy a v souladu s PD. Objednatel odsouhlasí a ověří tyto soupisy skutečně provedených prací **do 30 dnů** od jeho předložení zástupcem pro věci technické objednatele, na důkaz toho, že přijímá dodávku a montáž předmětné části díla. Po odsouhlasení soupisu skutečně provedených prací objednatelem vystaví zhotovitel daňový doklad (fakturu), jejíž nedílnou součástí musí být objednatelem ověřený a odsouhlasený soupis skutečně provedených prací. Bez tohoto soupisu skutečně provedených prací je daňový doklad (faktura) neplatný. Daňový doklad (fakturu) předloží zhotovitel objednateli nejpozději do **10 dnů** po odsouhlasení soupisu skutečně provedených prací.

3. Den odsouhlasení a ověření soupisu skutečně provedených prací objednatelem je považován za den zdanitelného plnění dle § 21 odst. 5 písm. a) zákona č. 235/2004 Sb., o dani z přidané hodnoty, v platném znění
4. Objednatel uhradí daňový doklad (fakturu) zhotoviteli nejpozději do 30 dnů po jejím doručení. Objednatel není v prodlení, uhradí-li daňový doklad (fakturu) do 30 dnů po jejím doručení, i když po termínu, který je na daňovém dokladu uveden jako den splatnosti.
5. Objednatel neposkytuje jakékoliv formy zálohových plateb.
6. Faktura musí obsahovat veškeré náležitosti daňového dokladu dle platných předpisů, tj. označení faktury a její číslo, firmu (obchodní jméno) a sídlo zhotovitele a objednatele, jejich identifikační čísla, údaj o zápisu v obchodním rejstříku (nebo jiné evidenci, včetně spisové značky), předmět plnění, číslo jednacím této smlouvy o dílo, cenu díla k úhradě a označení identity: **„KŘP KhK – P 2.0 – OOP Česká Skalice – vnitřní rekonstrukce objektu“**.
7. Daňový doklad (faktura) bude obsahovat cenu bez DPH, vyčíslení DPH a cenu včetně DPH.
8. Nedojde-li mezi stranami k dohodě při odsouhlasení množství nebo druhu provedených prací, je zhotovitel oprávněn fakturovat pouze práce, u kterých nedošlo k rozporu. Pokud bude daňový doklad (faktura) zhotovitele obsahovat i práce, které nebyly objednatelem odsouhlaseny, nebo bude vystavena v rozporu s touto smlouvou nebo bude obsahovat nesprávné údaje, je objednatel oprávněn daňový doklad (fakturu) vrátit k přepracování nejpozději do data její splatnosti, aniž by se tímto dostal do prodlení se splatností faktury.
9. Objednatel uhradí zhotoviteli předložené daňové doklady (faktury) až do výše 90 % z celkové sjednané ceny díla vč. DPH. Zbývající část, tj. 10 % z celkové sjednané ceny díla uhradí objednatel zhotoviteli po předání a převzetí díla bez vad a nedodělků objednatelem.
10. Překročí-li zhotovitel v daňovém dokladu (faktuře) výši 90% z celkové sjednané ceny vč. DPH, je objednatel oprávněn fakturu vrátit a postupovat v souladu s čl. V. bod 9. této smlouvy.
11. Zbývající část, tj. 10 % z celkové sjednané ceny vč. DPH, uhradí objednatel na základě „konečné faktury“ zhotovitele. „Konečná faktura“ musí mimo náležitostí uvedených v čl. V. bod 6., 7. a 8. této smlouvy obsahovat:
 - výslovný název konečné faktury tj. "konečná faktura"
 - celkovou sjednanou cenu díla bez DPH, vyčíslení DPH a včetně DPH
 - soupis všech uhrazených faktur bez DPH, vyčíslení DPH a včetně DPH
 - soupis všech zbývajících provedených prací, dodávek, služeb a činností
 - částku zbývajících k úhradě bez DPH, vyčíslení DPH a včetně DPHBez kterékoliv z těchto náležitostí je konečná faktura neplatná a objednatel je oprávněn ji vrátit.
12. Zhotovitel předloží "konečnou fakturu" po dokončení a řádném převzetí díla podle čl. VII. této smlouvy. Objednatel uhradí "konečnou fakturu" zhotovitele nejpozději do 30 dnů po jejím obdržení. Objednatel není v prodlení, uhradí-li "konečnou fakturu" do 30 dnů po jejím obdržení, i když po termínu, který je na "konečné faktuře" uveden jako den splatnosti.
13. Dojde-li ze strany objednatele k prodlení při úhradě faktury, je zhotovitel oprávněn uplatňovat na objednateli smluvní pokutu ve výši 0,015 % z dlužné částky za každý den prodlení.
14. V daném roce bude uhrazena jako poslední faktura doručená objednateli nejpozději 15. prosince.
15. Faktury se považují za proplacené okamžikem odepsání fakturovaných částek z účtu objednatele ve prospěch zhotovitele.

Článek VI. Provádění díla

1. Objednatel předá zhotoviteli staveniště prosto práv třetích osob a zhotovitel ho převezme v termínu podle čl. III. této smlouvy. O předání a převzetí staveniště bude sepsán protokol podepsaný oběma smluvními stranami. Den, kdy dojde k protokolárnímu předání a převzetí staveniště, je považován za den zahájení plnění díla.
2. Zhotovitel prohlašuje, že je dobře seznámen se staveništěm i riziky na něm a že je mu znám rozsah prací a dodávek, které jsou předmětem této smlouvy. Objednatel není povinen hradit náklady vzniklé z neznalosti staveniště, nebo z jakéhokoliv omylu ze strany zhotovitele.
3. Při předání a převzetí staveniště, tj. v den zahájení díla, předloží zhotovitel objednateli jmenný seznam všech pracovníků, včetně pracovníků poddodavatelů (pokud jsou zhotoviteli známi), kteří budou vstupovat do areálu Policie ČR. (jméno, příjmení, firma, číslo občanského průkazu). V případě pracovníků poddodavatelů, kteří se následně zapojí do provádění díla, předloží zhotovitel objednateli jmenný seznam těchto pracovníků poddodavatelů a to před zahájením plnění díla tímto poddodavatelem či splní tuto povinnost uvedením těchto údajů do stavebního deníku podle jiného právního předpisu (§157 zákona č. 183/2006 Sb. – stavební zákon).
4. Zhotovitel se zavazuje řádně označit staveniště v souladu s obecně platnými právními předpisy.
5. Přístup na staveniště je zajištěn po veřejných přístupových komunikacích.
6. Zhotovitel vybuduje v souladu s PD potřebné zařízení staveniště nezbytné pro provedení díla. Po dokončení díla v termínu dle čl. III. této smlouvy provede jeho likvidaci a veškeré plochy dotčené zařízením staveniště uvede do původního stavu.
7. Při veškerých pracích zhotovitele prováděných na díle je zhotovitel povinen v potřebném rozsahu zabezpečit prostory ohrožené pádem předmětů prostředky pro znepřístupnění veřejnosti a zaměstnanců objednatele (zajištění nebezpečných nepřístupných zón).
8. Zhotovitel je povinen na své náklady udržovat na převzatém staveništi pořádek a čistotu a je povinen bezodkladně odstraňovat odpady a nečistoty vzniklé jeho pracemi, to znamená každodenní odvoz suti a demontovaného zařízení (a hrubý úklid) a s ním spojeného materiálu, aby nedocházelo k jeho skladování a následnému hromadění v prostorách objednatele včetně poplatků za uložení vybouraných hmot na povolenou skládku (u oprávněných příjemců). Tato povinnost se vztahuje i na přístupové cesty a veřejné komunikace.
9. Zhotovitel je povinen zabránit vniknutí nepovolaných osob na staveniště a učinit maximum opatření proti krádežím materiálu a poškozování již provedených částí díla. Zhotovitel zajistí v případě potřeby na svůj náklad oplocení, osvětlení a jiné vhodné zabezpečení staveniště.
10. Zhotovitel v plné míře zodpovídá za bezpečnost a ochranu zdraví všech osob v prostoru staveniště a při své činnosti je povinen dodržovat požární a hygienické předpisy a předpisy o ochraně životního prostředí. Budou dodrženy dotčené právní předpisy.
11. Zhotovitel je povinen při realizaci díla dodržovat veškeré ČSN a bezpečnostní předpisy, veškeré zákony a jejich prováděcí vyhlášky, které se týkají jeho činnosti, a podmínky uvedené v zadávací dokumentaci a PD. Pokud nedodržením tohoto ustanovení vznikne jakákoliv škoda zaviněním zhotovitele, nese veškeré vzniklé náklady zhotovitel.
12. Zhotovitel je povinen při realizaci díla dodržovat zákonné standardy pracovních podmínek dle zákoníku práce, právních předpisů v oblasti zaměstnanosti a BOZP.
13. Veškeré odborné práce při provádění díla musí vykonávat pracovníci zhotovitele nebo jeho poddodavatelů mající příslušnou kvalifikaci. Doklad o kvalifikaci pracovníků je zhotovitel na požádání objednatele povinen doložit. V případě, že zhotovitel neprokáže příslušnou kvalifikaci pracovníků zhotovitele nebo jeho poddodavatelů, objednatel požaduje nahrazení těchto pracovníků a poddodavatelů pracovníky a poddodavateli, kteří mají příslušnou kvalifikaci. Zhotovitel je povinen zajistit nad realizací díla odborný dohled a postup prací organizovat tak,

aby nenastaly překážky v plynulém postupu prací při realizaci díla.

14. Stavební práce budou omezeny pracovní dobou uživatele, a sice od 7:00 do 15:30 hod. Postup prací bude zhotovitelem prováděn tak, aby bylo minimalizováno omezování provozu a chodu služby Policie ČR. Postup prací v interiérech objektu bude s minimálně týdenním předstihem projednán a odsouhlasen s technickým dozorem stavebníka.
15. Objednatel určí zhotoviteli přípojná místa k odběru elektrické energie a vody potřebných k provedení díla. Zhotovitel si zajistí připojování a odpojování na stávající média objednatele na staveništi na své náklady. Zhotovitel je povinen na své náklady zajistit podružné měření spotřebované elektrické energie a vody. Výchozí hodnoty těchto měřidel budou uvedeny v protokole o předání a převzetí staveniště nebo stavebním deníku a po dokončení stavebních prací v den předání a převzetí díla se zapíše jejich konečný stav do protokolu o předání a převzetí díla. Ten bude podkladem pro vystavení objednávky zhotovitelem a následné faktury (daňového dokladu) objednatelem. Zhotovitel uhradí objednateli spotřebovanou el. energii a vodu ve výši jednotkových cen odpovídající aktuální smluvené výši ceny poskytovatelů příslušného období.
16. Objednatel, resp. technický dozor je oprávněn dávat zhotoviteli pokyny k určení způsobu provedení díla. Pokud tak objednatel, zhotovitel při provedení díla postupuje samostatně.
17. Zhotovitel je povinen též zajistit:
 - vybudování a následná likvidace zařízení staveniště vč. řádného oddělení staveniště zábranami popř. oplocením od okolních prostor a průběžný úklid prostoru staveniště v rozsahu dle PD a soupisů prací
 - zabezpečení prostor ohrožených pádem předmětů při veškerých pracích zhotovitele prováděných na díle prostředky pro znepřístupnění veřejnosti a zaměstnanců objednatele (zajištění nebezpečných nepřístupných zón)
 - uvedení všech stavbou dotčených pozemků a nemovitostí do původního stavu
 - vyhotovení dokumentace skutečného provedení stavby s ověřením, že odpovídá skutečnému provedení, se zakreslením veškerých změn a odchylek od dokumentace ověřené stavebním úřadem - 1x digitálně v editovatelných formátech (např. DWG, DOC) a 1x digitálně v PDF, 2x tisková podoba ověřená zhotovitelem.
 - ochrana a zabezpečení proti poškození veškerého mobiliáře a úprav povrchů při provádění prací v interiéru. V případě vzniku škody je zhotovitel povinen uvést majetek do původního stavu. Zhotovitel zajistí dočasné protiprachové zábrany aktuálních pracovních zón v interiéru tak, aby nebyly znečištěny okolní prostory a vybavení.
 - každodenní hrubý úklid pracoviště a závěrečný čistý úklid včetně mytí všech oken
 - dopravní a bezpečnostní opatření spojená s dopravním a provozním opatřením (omezením) vně i uvnitř areálu (dopravní značení, bezpečnostní zábrany a značení, osvětlení, oplocení apod.) vč. povolení zábor veřejného prostranství a poplatků s tím spojených
 - zajištění proti zatékání dešťových vod při pracích na střeše
 - odvoz a ekologická likvidace veškerých vybouraných hmot a materiálů včetně uložení u oprávněných příjemců – zhotovitel doloží písemné potvrzení od osoby, která je dle §12 odst. 3 zákona o odpadech oprávněna k jejich převzetí
 - vypracování případných manipulačních a provozních řádů pro provozování dokončeného díla, návodů k obsluze, návodů na provoz a údržbu díla
18. Zhotovitel je povinen zajišťovat si na své náklady veškeré skládky, povolení k užívání veřejných a cizích ploch, vstup na cizí pozemky, povolení překopů atd., veškerá projednání, povolení k překopům a úhradu poplatků v souvislosti s realizací díla. Zhotovitel je srozuměn s tím, že tyto náklady jsou již zahrnuty do sjednané ceny díla.

19. Zhotovitel je povinen udržovat v platnosti nepřetržitě po dobu platnosti této smlouvy **pojistnou smlouvu** o odpovědnosti za škodu způsobenou poskytovatelem při plnění předmětu smlouvy s pojistným plněním **minimálně ve výši 8 mil. Kč**. Pojistná smlouva nesmí obsahovat ustanovení vylučující odpovědnost plnění pojišťovny (výluky z pojištění) s výjimkou takových výluk, které odpovídají standardně uplatňovaným výlukám ve vztahu k obdobnému předmětu pojištění. Poskytovatel je povinen předložit objednateli originál či úředně ověřenou kopii potvrzení o platné pojistné smlouvě nebo originál či úředně ověřenou kopii platné a účinné pojistné smlouvy, u níž řádně a včas uhradil pojistné, včetně dokladu o zaplacení pojistného nejpozději před podpisem této smlouvy a na vyžádání objednatelem kdykoliv v průběhu platnosti smlouvy. Ověřená kopie pojistné smlouvy nebo Potvrzení o platné pojistné smlouvě je nedílnou součástí této smlouvy jako příloha č. 6.
20. Pokud činností zhotovitele dojde ke způsobení škody objednateli nebo jiným subjektům z titulu opomenutí, nedbalosti nebo nesplnění podmínek zhotovitele vyplývajících z platných právních předpisů, jiných norem nebo vyplývajících z této smlouvy, je zhotovitel povinen bez zbytečného odkladu tuto škodu odstranit a není-li to možné, tak finančně uhradit. Veškeré náklady s tím spojené nese zhotovitel.
21. **Zhotovitel se zavazuje veškeré práce poddodavatelů řádně koordinovat.**
22. Zhotovitel je povinen vést ode dne převzetí staveniště o pracích, které provádí v souvislosti s realizací díla dle této smlouvy, **stavební deník v rozsahu přílohy č. 9 k vyhl. č. 499/2006 Sb., v platném znění o dokumentaci staveb**, do kterého je povinen zapisovat všechny skutečnosti rozhodné pro plnění smlouvy. Zejména je povinen zapisovat údaje o časovém postupu prací, jejich jakosti, zdůvodnění případných odchylek prováděných prací od projektové dokumentace, klimatické podmínky apod. Povinnost vést stavební deník končí předáním a převzetím díla.
- Ve stavebním deníku musí být uvedeno mimo jiné:
- název, sídlo, IČO (případně DIČ) zhotovitele,
 - název, sídlo, IČO (případně DIČ) objednatele,
 - název, sídlo, IČO (případně DIČ) zpracovatele PD,
 - název stavby dle smlouvy o dílo
 - místo stavby
 - jméno a příjmení osob zabezpečujících odborné vedení provádění stavby
 - jméno a příjmení osob vykonávajících autorský dozor projektanta
 - seznam nebo odkazy na dokumenty ke stavbě (např. smlouva o dílo, sdělení stavebního úřadu atd.)
 - přehled všech provedených zkoušek jakosti,
 - seznam dokumentace stavby včetně veškerých změn a doplňků,
 - seznam konstrukcí a prací podléhajících kontrole před zakrytím (termíny kontroly budou dohodnuty po zahájení stavby, nejméně **5 pracovních dnů** před termínem konání).
- Veškeré listy stavebního deníku musí být očíslovány.
23. Zápisy do stavebního deníku čitelně zapisuje a podepisuje stavbyvedoucí vždy ten den, kdy byly práce provedeny nebo kdy nastaly okolnosti, které jsou předmětem zájmu. Mimo stavbyvedoucího může do stavebního deníku provádět potřebné záznamy pouze zástupce objednatele pro věci technické, technický dozor stavebníka, zpracovatel projektové dokumentace nebo příslušné orgány státní správy a příslušné odborné orgány MV. Zápisy ve stavebním deníku se nepovažují za změnu smlouvy, ale slouží jako podklad pro vypracování případných dodatků ke smlouvě, za podmínek stanovených touto smlouvou.
24. Stavební deník, který vede stavbyvedoucí, musí být uložen na stavbě na přístupném místě, dostupný kontrole v pracovních dnech v době od 7.00 hod. do 15.30 hod. Stavební deník lze odnášet ze stavby pouze po vzájemné dohodě.
25. Nesouhlasí-li stavbyvedoucí se zápisem, který učinil zástupce objednatele pro věci technické či technický dozor stavebníka, případně zpracovatel projektu do stavebního deníku, musí k tomuto zápisu připojit svoje stanovisko nejpozději do **5-ti pracovních dnů**, jinak se má za to, že s

uvedeným zápisem souhlasí. **O takových provedených zápisech ve stavebním deníku je stavbyvedoucí povinen neprodleně informovat zástupce pro věci technické a technický dozor písemně, e-mailem.**

26. Objednatel je povinen vyjadřovat se k zápisům ve stavebním deníku učiněných zhotovitelem nejpozději do **5-ti pracovních dnů** od data, kdy byl zápis do stavebního deníku proveden. V případě zápisu zhotovitele, ke kterému je třeba stanovisko objednatele, se zhotovitel zavazuje tuto skutečnost bezodkladně oznámit písemně, faxem nebo e-mailem, který je povinen vyjádřit se k tomuto zápisu do **5-ti pracovních dnů** ode dne, kdy byl o této skutečnosti zhotovitelem informován.
27. Objednatel, technický dozor stavebníka, stanoví pravidelné kontrolní dny stavby, minimálně jednou za 14 dní. Termín jejich konání bude zapsán do stavebního deníku. Stavbyvedoucí je povinen se účastnit pravidelných kontrolních dnů stavby.

Objednatel, technický dozor stavebníka, je dále oprávněn svolávat mimořádné kontrolní dny stavby, ke kterým přizve dle potřeby zástupce subjektů zainteresovaných na výstavbě (např. projektanta, orgány státní správy, odborné služby objednatele apod.). Jmenný seznam těchto zástupců uvede objednatel v pozvánce zaslané účastníkům jednání nejpozději 5 pracovních dnů před termínem jednání. Stavbyvedoucí je povinen se jich účastnit a zaujmout stanovisko k řešeným problémům, případně si přizvat zástupce poddodavatele, bude-li jeho účast nutná. Z kontrolního dne bude pořízen písemný záznam, který bude přílohou stavebního deníku.
28. K odstranění vad zjištěných při kontrolním dnu stanoví objednatel zhotoviteli přiměřenou lhůtu, která se zapíše do zápisu z kontrolního dne. Jestliže zhotovitel vady neodstraní ve stanovené lhůtě, objednatel je oprávněn uplatňovat na zhotoviteli smluvní pokutu ve výši 1.000,- Kč za každou vadu a den prodlení. Pokud zhotovitel vady neodstraní do max. 60-ti dnů, jedná se o podstatné porušení této smlouvy, a objednatel je oprávněn od této smlouvy odstoupit.
29. Zhotovitel je povinen vyzvat objednatele ke kontrole a prověření prací, které v dalším postupu budou zakryty nebo se stanou nepřístupnými, nejméně **3 pracovní dny** před zakrytím či znepřístupněním písemně, nebo zápisem ve stavebním deníku a o provedeném zápisu telefonicky informovat zástupce objednatele pro věci technické a technický dozor. Nesplní-li zhotovitel tuto povinnost, je povinen na žádost objednatele odkrýt práce, které byly zakryty nebo které se staly nepřístupnými, na svůj náklad. Nedostaví-li se zástupce objednatele pro věci technické a technický dozor do 3 pracovních dnů, kdy se o této skutečnosti dozvěděl, nejpozději do termínu oznámeného zakrytí, budou konstrukce zakryty. **Zhotovitel je povinen provádět a objednateli poskytnout průběžnou fotodokumentaci z průběhu prováděných prací a všech zakrývaných konstrukcí a prací a tuto souborně předat při předání díla dle čl. VII. bod 2. této smlouvy.**
30. Technický dozor stavebníka a autorský dozor je oprávněn kontrolovat provedení díla, zejména jsou-li práce a dodávky realizovány podle projektové dokumentace a dalších podkladů, smluvních podmínek, technických norem a dalších předpisů, a to kdykoli v průběhu jeho provádění. Zhotovitel je povinen umožnit vstup do veškerých prostor, které souvisejí s prováděním díla a tak poskytnout možnost prověřit, zda dílo je prováděno řádně. Zhotovitel je dále povinen poskytnout veškerou součinnost k provedení kontroly, zejména zajistit účast odpovědných zástupců zhotovitele a předložit na vyžádání veškerou dokumentaci a objednatelům požadované doklady.
31. Náklady spojené s plněním výše uvedených podmínek pro provádění díla a podmínek objednatele na provádění díla zhotovitel zohlednil ve své nabídce v jednotkových cenách oceněného položkového výkazu výměr soupisu prací.

Článek VII. Předání a převzetí díla

1. Zhotovitel je povinen písemně nebo e-mailem oznámit objednateli nejpozději **5 dnů** předem, kdy

bude dílo připraveno k odevzdání. Připravenost k odevzdání díla musí být v takovém časovém předstihu, ve kterém zhotovitel odstraní zjištěné vady a nedodělky, předá veškeré doklady dle čl. VII. bod 2. této smlouvy, **aby mohl být sepsán protokol o předání a převzetí díla bez vad a nedodělků nejpozději v termínu dokončení díla dle čl. III. této smlouvy.** Objednatel je povinen nejpozději do 3 dnů od termínu oznámeného zhotovitelem zahájit přejímací řízení. Termín zahájení přejímacího řízení oznámí objednatel zhotoviteli písemně nebo e-mailem a zápisem do stavebního deníku.

2. Zhotovitel je povinen připravit a doložit u přejímacího řízení:

- Písemný adresný seznam dokladů předávaných při přejímacím řízení objednateli,
- zápisy a osvědčení o provedených zkouškách všech použitých surovin, materiálů, výrobků a zařízení (certifikáty, atesty, osvědčení o jakosti a kompletnosti výrobků a zařízení, v souladu s § 108 a § 156 zákona č. 183/2006 Sb., stavebního zákona a jeho novely 350/2012 Sb., doklady o shodě podle z. č. 22/1997 Sb. a NV č.163/2002 Sb., kterým se stanoví technické požadavky na vybrané stavební výrobky a zákona č. 190/2002 Sb., kterým se stanoví technické požadavky na stavební výrobky označované CE, ve znění NV č.251/2003 Sb. a NV č. 128/2004 Sb., a prohlášení o vlastnostech podle nařízení EP a Rady (EU) č.3052/2011 (doložit v tištěné podobě),
- zápisy o prověření prací a konstrukcí zakrytých v průběhu prací,
- zápisy o vyzkoušení smontovaného zařízení,
- zprávy a protokoly o provedených revizních, provozních zkouškách a měřeních,
- zhotovitelem ověřenou dokumentaci skutečného provedení díla, s ověřením, že odpovídá skutečnému provedení, se zakreslením veškerých změn a odchylek od dokumentace ověřené stavebním úřadem - 1x v digitální podobě v editovatelném formátu (např. *dwg, *doc) a 1x digitálně v *pdf, 2x tisková podoba ověřená zhotovitelem
- stavební deník (originál),
- potvrzené záruční listy, případné návody k obsluze,
- doklad o uložení vybouraných hmot na předepsanou skládku u oprávněných příjemců,
- případně další doklady vyžádané objednatel, a
- průběžnou fotodokumentaci (v elektronické podobě na CD).

Bez těchto dokladů nelze považovat dílo za dokončené a schopné předání.

3. Dílo je považováno za dokončené, pokud jsou řádně dokončené veškeré práce a dodávky pro úplné dokončení stavebních prací, vyklizení stavebními pracemi dotčených prostor, předání všech dokladů o předepsaných zkouškách a revizích, potřebných provozních řádů, certifikátů použitých výrobků a materiálů, záručních listů a návodů k obsluze, dokladu o uložení vybouraných hmot na předepsanou skládku, veškerých dokladů vyplývajících z čl. VII. bod 2. této smlouvy, předání PD skutečného provedení ve dvojím vyhotovení, následné podepsání protokolu o předání a převzetí stavby bez vad a nedodělků včetně případného dokladu o odstranění případných závad.
4. O průběhu přejímacího řízení pořídí objednatel protokol o předání a převzetí díla. Dílo je považováno za dokončené, pokud jsou řádně dokončené veškeré práce a dodávky pro úplné dokončení stavebních prací, uvedených v čl. II. této smlouvy, bez vad a nedodělků a zhotovitel předal objednateli doklady uvedené v čl. VII. bod 2. této smlouvy. Pokud objednatel odmítá dílo převzít, je povinen uvést do zápisu svoje důvody. Dnem podepsání protokolu o předání a převzetí díla oprávněnými zástupci ve věcech technických obou smluvních stran v souladu s čl. I. bod 3. této smlouvy, je dílo považováno za převzaté objednatel.
5. Objednatel má právo nezahájit přejímací řízení díla, pokud vykazuje zjevné vady a nedodělky.
6. Nejpozději do 10 dnů po předání a převzetí díla je zhotovitel povinen vyklidit staveniště, odstranit objekty zařízení staveniště a veškeré plochy dotčené zařízením staveniště uvést do původního stavu. Pokud staveniště v dohodnutém termínu nevyklidí nebo pokud je neupraví do sjednaného

stavu, je objednatel oprávněn uplatňovat na zhotoviteli smluvní pokutu ve výši Kč 1.000,- Kč za každý den, po který bude staveniště užívat neoprávněně, a to až do dne jeho úplného vyklizení.

Článek VIII.

Vlastnické právo k zhotovované věci a nebezpečí škody na ní

1. Vlastníkem zhotovovaného díla je objednatel, a to od samého počátku. Objednatel má rovněž vlastnické právo ke všem věcem, které předal zhotoviteli k provedení díla nebo které zhotovitel za tím účelem opatřil a dodal na místo plnění.
2. Nebezpečí škody a zániku prováděného díla, jakož i nebezpečí škody na věcech opatřených k provedení díla nese zhotovitel; tato nebezpečí přecházejí na objednatele předáním a převzetím díla.
3. Zhotovitel se zavazuje provést opatření snižující možnost vzniku škod podle odstavce 2.
4. Odpovědnost za škody na zhotovené věci nese od začátku plnění díla do předání a převzetí díla zhotovitel.
- 5.

Článek IX.

Záruka za jakost díla a odpovědnost za vady díla

1. Zhotovitel poskytne objednateli záruku za jakost díla v délce 60 měsíců, ode dne podepsání protokolu o předání a převzetí díla vyjma zařízení a předmětů, u nichž bude záruční doba stanovena výrobcem. Po tuto dobu zhotovitel odpovídá za vady, které objednatel zjistil a které bez zbytečného odkladu reklamoval.
2. U dodaných strojů, zařízení a jiných předmětů, které jsou součástí provedeného díla, dodaných jejich výrobcem s odpovědností za vady po dobu jimi poskytovaných záručních lhůt, nahrazuje se doba uvedená v předešlém odstavci těmito záručními lhůtami, minimálně však v délce 24 měsíců. Zhotovitel předá objednateli k těmto strojům, zařízením a jiným předmětům záruční listy potvrzené výrobcem s odpovědností za vady.
3. Záruční doba se u částí díla, které byly předmětem reklamace, prodlužuje o dobu, která uplynula od předložení reklamace do odstranění vady (vad).
4. Objednatel je povinen vady písemně reklamovat u zhotovitele bez zbytečného odkladu po jejich zjištění. V reklamaci musí být vady popsány a uvedeno, jak se projevují, případně požadovaný termín k jejich odstranění. Dále v reklamaci může objednatel uvést své požadavky, jakým způsobem požaduje vadu odstranit.
5. Zhotovitel je povinen nejpozději do **5 dnů** po obdržení reklamace písemně oznámit objednateli, zda reklamaci uznává, jakou lhůtu navrhuje k odstranění vad, nebo z jakých důvodů reklamaci neuznává, pokud se smluvní strany nedohodnou jinak. Pokud tak neučiní, má se za to, že reklamaci objednatele uznává a vady odstraní v termínu do **14 dnů** od obdržení reklamace, nebo v termínech požadovaných objednatelem v reklamaci. V těchto případech zároveň platí ustanovení čl. IX. bod 8. této smlouvy. Po odstranění vad, vyzve písemně objednatele k provedení přejímky odstraněných vad.
6. Reklamaci lze uplatnit nejpozději do posledního dne záruční lhůty, přičemž i reklamace odeslaná objednatelem v poslední den záruční lhůty se považuje za včas uplatněnou.
7. Zhotovitel je povinen nastoupit k odstranění reklamované vady bránící užívání do **24 hodin**, k odstranění reklamovaných vad nebránících užívání nejpozději do **10-ti dnů** po obdržení reklamace. Pokud tak neučiní, je objednatel oprávněn uplatňovat na zhotoviteli smluvní pokutu 1.000,- Kč za každou reklamovanou vadu a den, o který nastoupí později. Náklady na odstranění

reklamované vady nese zhotovitel i ve sporných případech až do rozhodnutí soudu.

8. Nenastoupí-li zhotovitel k odstranění reklamované vady ani **do 14 dnů** po obdržení reklamace objednatele, je objednatel oprávněn pověřit odstraněním vady jinou specializovanou firmou. Veškeré takto vzniklé náklady uhradí objednateli zhotovitel, přičemž není zbaven sankcí v souladu s čl. IX. bod 7. této smlouvy do odstranění reklamované vady.
9. Prokáže-li se ve sporných případech, že objednatel reklamoval neoprávněně, tzn., že jím reklamovaná vada nevznikla vinou zhotovitele a že se na ni nevztahuje záruční lhůta, resp. že vadu způsobil nevhodným užíváním díla uživatel apod., je objednatel povinen uhradit zhotoviteli veškeré jemu, v souvislosti s odstraněním vady vzniklé náklady.

Článek X. Další povinnosti zhotovitele

1. Zhotovitel je povinen

- a) V souvislosti s ruskou agresí na území Ukrajiny a přijatými omezujícími opatřeními (mezinárodní sankce) ekonomického a individuálního charakteru Evropskou unií vůči Rusku a Bělorusku respektovat a dodržovat přijaté sankční mechanismy - viz Čestné prohlášení, které tvoří přílohu č. 9 této smlouvy. Porušení sankčních mechanismů stanovených Evropskou unií proti Rusku a Bělorusku je považováno za závažné porušení smluvních podmínek a je tak důvodem pro odstoupení od smlouvy a dále pro finanční neplnění ze strany kupujícího.
- b) podle ustanovení § 2 písm. e) zákona č. 320/2001 Sb., o finanční kontrole ve veřejné správě a o změně některých zákonů, ve znění pozdějších předpisů, osobou povinou spolupůsobit při výkonu finanční kontroly prováděné v souvislosti s úhradou zboží nebo služeb z veřejných výdajů,
- c) archivovat originální vyhotovení smlouvy včetně jejích příloh a dodatků, originály účetních dokladů a dalších dokladů vztahujících se k realizaci předmětu této smlouvy po dobu 10-ti let od zániku této smlouvy.

Článek XI. Smluvní pokuty

1. Objednatel je oprávněn uplatňovat na zhotoviteli smluvní pokutu:

- a) pokud zhotovitel ne zahájí plnění předmětu díla, resp. nepřeveze bezdůvodně staveniště ve sjednaném termínu zahájení díla dle čl. III. této smlouvy, je objednatel oprávněn uplatňovat na zhotoviteli smluvní pokutu ve výši 5.000,- Kč za každý den prodlení;
- b) pokud zhotovitel neodstraní vady zjištěné při kontrolním dnu stavby ve stanovené lhůtě v souladu s čl. VI. bodem 28. této smlouvy, je objednatel oprávněn uplatňovat na zhotoviteli smluvní pokutu ve výši 1.000,- Kč za každou vadu a den prodlení;
- c) pokud zhotovitel nepředloží objednateli (zástupci pro věci technické) soupis skutečně provedených prací v souladu s časovým a finančním harmonogramem, **minimálně však za období jednoho kalendářního měsíce**, je objednatel oprávněn uplatňovat na zhotoviteli smluvní pokutu ve výši 500,-Kč za každý den prodlení;
- d) pokud nebude zhotovitel postupovat podle časového a finančního harmonogramu, a nesjedná nápravu ani po pěti pracovních dnech od výzvy objednatele, má objednatel právo na smluvní pokutu ve výši 1.000,-Kč za každý den, ve kterém není zhotovitel v souladu s časovým a finančním harmonogramem;

- e) pokud zhotovitel nedodrží smluvní termín dokončení díla, je objednatel oprávněn uplatňovat na zhotoviteli smluvní pokutu ve výši 5.000,- Kč za každý den prodlení;
- f) pokud zhotovitel nenastoupí k odstranění reklamované vady bránící užívání do **24 hodin** a k odstranění reklamovaných vad nebránících užívání nejpozději do **10-ti dnů** po obdržení reklamace, je objednatel oprávněn uplatňovat na zhotoviteli smluvní pokutu ve výši 1.000,- Kč za každou reklamovanou vadu a den, o který nastoupí později. Náklady na odstranění reklamované vady nese zhotovitel i ve sporných případech až do rozhodnutí soudu;
- g) pokud zhotovitel nejpozději do **10 dnů** po předání a převzetí díla nevyklidí staveniště, neodstraní objekty zařízení staveniště a veškeré plochy dotčené zařízením staveniště neuvede do původního stavu, je objednatel oprávněn uplatňovat na zhotoviteli smluvní pokutu ve výši 1.000,- Kč za každý den, po který bude staveniště užívat neoprávněně, a to až do dne jeho úplného vyklizení.
2. Povinnost zaplatit úrok z prodlení se řídí ustanoveními OZ.
3. Zaplacením smluvní pokuty a úroku z prodlení není dotčen nárok smluvních stran na náhradu škody nebo odškodnění v plném rozsahu ani povinnost zhotovitele dále řádně realizovat předmět díla ve sjednané kvalitě.
4. Dojde-li ze strany objednatele k prodlení při úhradě faktury, je zhotovitel oprávněn uplatňovat na objednateli smluvní pokutu ve výši 0,015 % z dlužné částky za každý den prodlení.
5. Smluvní pokuta a úrok z prodlení jsou splatné do 14 dnů ode dne jejího uplatnění.
6. Povinnost zaplatit smluvní pokutu může vzniknout i opakovaně, její celková výše není omezena.
7. Povinnost zaplatit smluvní pokutu, jak je specifikována v tomto článku, trvá i po skončení účinnosti této smlouvy, jakož i poté, co dojde k odstoupení od ní některou ze stran či oběma stranami.

Článek XII. Ukončení závazku ze smlouvy

1. Za podstatné porušení této smlouvy zhotovitelem, které zakládá právo objednatele na ukončení závazku z této smlouvy, se považuje zejména, pokud zhotovitel:
- nezahájí plnění díla, resp. nepřevezme staveniště ani do 30 dnů po sjednaném termínu zahájení díla;
 - je v prodlení s dokončením díla po dobu delší než 30 dnů, je toto považováno za podstatné porušení této smlouvy ze strany zhotovitele, a objednatel je oprávněn od této smlouvy odstoupit;
 - bezdůvodně přeruší práce na dobu delší než 30 dnů, nebo dvakrát na dobu delší než 15 dnů;
 - neodstraní v průběhu provádění díla vady zjištěné objednatelem a uvedené v zápisu z kontrolního dne dle čl. VI. bod 28. této smlouvy a to ani do 60-ti dnů po lhůtě stanovené v zápisu z kontrolního dne;
 - přes písemné upozornění objednatele provádí dílo s nedostatečnou odbornou péčí, v rozporu s projektovou dokumentací nebo s touto smlouvou, případně pokyny objednatele;
 - nedodrží a nerespektuje sankční mechanismy vůči Rusku a Bělorusku přijaté Evropskou unií v souvislosti s ruskou agresí na území Ukrajiny.
2. Objednatel má dále právo na ukončení závazku z této smlouvy v souladu s § 223 zákona č. 134/2016 Sb. o zadávání veřejných zakázek, ve znění pozdějších předpisů a dále pokud:
- na majetek zhotovitele probíhá insolvenční řízení, v němž bylo vydáno, byť i nepravomocné rozhodnutí o úpadku;

- zhotovitel vstoupí do likvidace.
3. Zhotovitel má právo na ukončení závazku z této smlouvy, pokud objednatel:
 - je v prodlení s předáním staveniště (místa plnění) po dobu delší než 30 dnů;
 - je v prodlení s úhradou svých peněžitých závazků vyplývajících z této smlouvy po dobu delší než 90 dnů od předání daňového dokladu k úhradě.
 4. Pokud některá ze smluvních stran bude uplatňovat své právo na ukončení závazku z této smlouvy na základě ujednání z této smlouvy vyplývajících, je povinna ukončení závazku z této smlouvy oznámit druhé straně s uvedením termínu, ke kterému ukončení závazku z této smlouvy požaduje. V ukončení závazku z této smlouvy musí být dále uveden důvod, pro který strana ukončení závazku z této smlouvy požaduje a přesná citace toho bodu smlouvy, který ji k takovému kroku opravňuje. Bez těchto náležitostí je návrh na ukončení závazku z této smlouvy neplatný.
 5. Účinky každého ukončení závazku z této smlouvy nastávají okamžikem doručení písemného projevu vůle ukončit závazek z této smlouvy druhé smluvní straně.
 6. Ukončením závazku z této smlouvy není dotčen nárok na náhradu škody, která objednateli vznikne v důsledku porušení povinností stanovených touto smlouvou zhotovitelem, smluvní pokuty, úroku z prodlení a povinnosti zhotovitele o mlčenlivosti.
 7. Nesouhlasí-li jedna ze stran s důvodem na ukončení závazku z této smlouvy druhé strany nebo popírá-li jeho existenci, je povinna to písemně oznámit nejpozději do **10-ti dnů** po obdržení oznámení o ukončení závazku z této smlouvy. Pokud tak neučiní, má se za to, že s důvodem na ukončení závazku z této smlouvy souhlasí.
 8. Ukončí-li závazek z této smlouvy některá ze stran na základě ujednání z této smlouvy vyplývajících, pak povinnosti obou smluvních stran jsou následující:
 - zhotovitel provede soupis všech provedených prací oceněný dle způsobu, kterým je stanovena cena díla;
 - zhotovitel provede finanční vyčíslení provedených prací, a zpracuje "dílčí konečnou fakturu";
 - zhotovitel odveze veškerý svůj nezabudovaný materiál, pokud se strany nedohodnou jinak;
 - zhotovitel vyzve objednatele k "dílčímu předání díla" a objednatel je povinen do **5-ti dnů** od obdržení vyzvání zahájit "dílčí přejímací řízení".
 9. Po dílčím předání provedených prací sjednají obě strany písemně ukončení závazku z této smlouvy a písemně si potvrdí, že bylo vzájemně vypořádáno poskytnuté plnění. Případným ukončením závazku z této smlouvy zůstávají zachovány ostatní nároky z ní vyplývající, jako např. nároky na náhradu škody, na zaplacení smluvních pokut, vlastnického práva apod. Zhotoviteli je zachován nárok na úhradu všech účelně vynaložených nákladů.

Článek XIII. Závěrečná ustanovení

1. Zhotovitel podpisem této smlouvy potvrzuje, že se v plném rozsahu seznámil s rozsahem a povahou díla, že jsou mu známy veškeré technické, kvalitativní a jiné podmínky nezbytné k realizaci díla, že disponuje takovými kapacitami a odbornými znalostmi, které jsou k provedení díla nezbytné.
2. Smlouva nabývá platnosti dnem jejího podepsání zástupci obou smluvních stran oprávněných k podpisu této smlouvy a účinnosti dnem uveřejnění v registru smluv dle zákona č. 340/2015 Sb., o zvláštních podmínkách účinnosti některých smluv, uveřejňování těchto smluv a o registru smluv (zákon o registru smluv). Smluvní strany se dohodly, že uveřejnění smlouvy v registru smluv zajistí objednatel.

3. Zhotovitel souhlasí se zveřejněním smlouvy o dílo. Zhotovitel prohlašuje, že smlouva o dílo neobsahuje údaje, které tvoří předmět obchodního tajemství podle § 504 OZ.
4. Tuto smlouvu lze měnit pouze písemnými dodatky podepsanými zástupci obou smluvních stran, popř. je možné po dohodě obou stran provést novaci smlouvy. Jiné zápisy, protokoly apod. se za změnu smlouvy nepovažují.
5. Tato smlouva je vyhotovena v elektronické podobě.
6. Smlouva je závazná pro případné právní nástupce obou smluvních stran a změnu právní subjektivity je smluvní strana povinna oznámit druhé straně bez zbytečného odkladu.
7. Veškeré písemnosti zhotovitele budou objednateli zasílány na adresu: Krajské ředitelství policie Královéhradeckého kraje, Ulrichovo nám. 810, 501 01 Hradec Králové.
8. Smluvní strany jsou povinny zachovávat vůči třetím osobám mlčenlivost o veškerých skutečnostech, o nichž se dozvěděly v souvislosti s touto smlouvou a které se týkají činnosti druhé smluvní strany.
9. Nastanou-li u některé ze stran skutečnosti bránící řádnému plnění této smlouvy, je povinna to ihned, bez zbytečného odkladu oznámit druhé straně a vyvolat jednání zástupců oprávněných k podpisu smlouvy.
10. Smluvní strany prohlašují, že je jim znám celý obsah smlouvy a že ji uzavřely na základě své svobodné a vážné vůle, na důkaz této skutečnosti připojují své podpisy.
11. Nedílnou součástí této smlouvy jsou následující přílohy:

Příloha č. 1 smlouvy o dílo:

Projektová dokumentace pro provádění stavby s názvem „OOP Česká Skalice, oprava interiéru“, zpracovaná JKS SUBAX s.r.o., Družby 337, 530 09 Pardubice, IČO: 28831471, č. zakázky: JS0721 z 07/2021 – v elektronické podobě

Příloha č. 2 smlouvy o dílo:

Soupis stavebních prací, dodávek a služeb s výkazem výměr – „oprava interiéru“, oceněný dodavatelem

Příloha č. 3 smlouvy o dílo:

Soupis stavebních prací, dodávek a služeb s výkazem výměr – „rekonstrukce elektroinstalace“, oceněný dodavatelem

Příloha č. 4 smlouvy o dílo:

Časový a finanční harmonogram stavebních prací

Příloha č. 5 smlouvy o dílo:

Seznam poddodavatelů dodavatele veřejné zakázky

Příloha č. 6 smlouvy o dílo:

Doklad o pojištění

Příloha č. 7 smlouvy o dílo:

Prohlášení stavbyvedoucího o odborném vedení provádění stavby

Příloha č. 8 smlouvy o dílo:

Pověření k odbornému vedení provádění stavby

Příloha č. 9 smlouvy o dílo:

Čestné prohlášení vztahující se k dopadu sankcí proti Rusku a Bělorusku do oblasti veřejných zakázek */doplněné dodavatelem/*

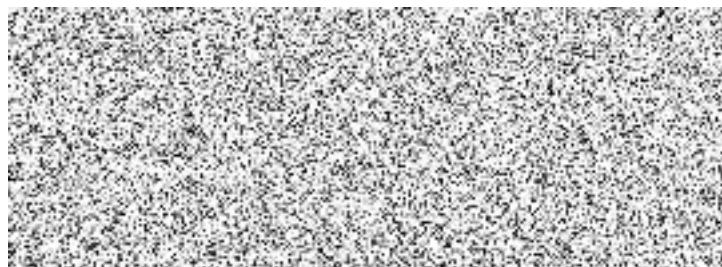
V Hradci Králové

V Broumově

Za objednatele:

Za zhotovitele:

plk. Mgr. Ing. Marek Baudyš
náměstek ředitele krajského ředitelství
pro ekonomiku
podepsáno elektronicky



podepsáno elektronicky



Soupis stavebních prací, dodávek a služeb, včetně oceněného výkazu
výměr - „oprava interiéru“, oceněný dodavatelem

REKAPITULACE STAVBY

Kód: JS0221
Stavba: OOP Česká Skalice, Pivovarská 54, oprava interiéru

KSO:
Místo: Pivovarská 54, 552 03 Česká Skalice

CC-CZ:
Datum: 16. 10. 2021

Zadavatel:
Krajské ředitelství policie Královehradeckého kr.

IČ: 75151545
DIČ:

Uchazeč:
Vyplň údaj

IČ: Vyplň údaj
DIČ: Vyplň údaj

Projektant:
JKS SUBAX s.r.o., Družby 337, 530 09 Pardubice

IČ: 28831471
DIČ:

Zpracovatel:

IČ:
DIČ:

Poznámka:

Cena bez DPH				1 528 804,12
---------------------	--	--	--	---------------------

	Sazba daně	Základ daně		Výše daně
DPH základní	21,00%	1 528 804,12		321 048,87
DPH snížená	15,00%	0,00		0,00

Cena s DPH	v	CZK		1 849 852,99
-------------------	----------	------------	--	---------------------

Projektant	Zpracovatel
-------------------	--------------------

Datum a podpis:	Razítko	Datum a podpis:	Razítko
-----------------	---------	-----------------	---------

Objednavatel	Uchazeč
---------------------	----------------

Datum a podpis:	Razítko	Datum a podpis:	Razítko
-----------------	---------	-----------------	---------

REKAPITULACE OBJEKTŮ STAVBY A SOUPISŮ PRACÍ

Kód: JS0221

Stavba: OOP Česká Skalice, Pivovarská 54, oprava interiéru

Místo: Pivovarská 54, 552 03 Česká Skalice

Datum: 16. 10. 2021

Zadavatel: Krajské ředitelství policie Královehradeckého kr.

Projektant: JKS SUBAX s.r.o., Družby
337, 530 09 Pardubice

Uchazeč:

Zpracovatel:

Kód	Popis	Cena bez DPH [CZK]	Cena s DPH [CZK]
-----	-------	--------------------	------------------

Náklady z rozpočtů

1 528 804,12 **1 849 852,99**

01	Architektonicko-stavební řešení	1 100 931,75	1 332 127,42
02	ÚT	41 799,08	50 576,89
03	ZTI	168 777,49	204 220,76
04	EL	131 576,80	159 207,93
05	VZT	85 719,00	103 719,99

KRYCÍ LIST SOUPISU PRACÍ

Stavba:

OOP Česká Skalice, Pivovarská 54, oprava interiéru

Objekt:

01 - Architektonicko-stavební řešení

KSO:

Místo: Pivovarská 54, 552 03 Česká Skalice

CC-CZ:

Datum: 16. 10. 2021

Zadavatel:

Krajské ředitelství policie Královohradeckého kr.

IČ:

75151545

DIČ:

Uchazeč:

Vyplň údaj

IČ:

Vyplň údaj

DIČ:

Vyplň údaj

Projektant:

JKS SUBAX s.r.o., Družby 337, 530 09 Pardubice

IČ:

28831471

DIČ:

Zpracovatel:

IČ:

DIČ:

Poznámka:

Cena bez DPH

1 100 931,75

	Základ daně	Sazba daně	Výše daně
DPH základní	1 100 931,75	21,00%	231 195,67
DPH snížená	0,00	15,00%	0,00

Cena s DPH

v CZK

1 332 127,42

Projektant

Zpracovatel

Datum a podpis:

Razítko

Datum a podpis:

Razítko

Objednavatel

Uchazeč

Datum a podpis:

Razítko

Datum a podpis:

Razítko

REKAPITULACE ČLENĚNÍ SOUPISU PRACÍ

Stavba:

OOP Česká Skalice, Pivovarská 54, oprava interiéru

Objekt:

01 - Architektonicko-stavební řešení

Místo: Pivovarská 54, 552 03 Česká Skalice

Datum: 16. 10. 2021

Zadavatel: Krajské ředitelství policie Královehradeckého kr.

Projektant: JKS SUBAX s.r.o.,
Družby 337, 530 09
Pardubice

Uchazeč: Vyplň údaj

Zpracovatel:

Kód dílu - Popis

Cena celkem [CZK]

Náklady ze soupisu prací

1 100 931,75

HSV - Práce a dodávky HSV	181 881,92
6 - Úpravy povrchů, podlahy a osazování výplní	39 618,48
9 - Ostatní konstrukce a práce, bourání	52 805,97
997 - Přesun sutě	83 387,99
998 - Přesun hmot	6 069,48
PSV - Práce a dodávky PSV	879 549,83
713 - Izolace tepelné	3 860,60
763 - Konstrukce suché výstavby	150 450,06
764 - Konstrukce klempířské	1 630,84
766 - Konstrukce truhlářské	131 441,40
771 - Podlahy z dlaždic	106 614,25
776 - Podlahy povlakové	69 897,16
777 - Podlahy lité	124 158,89
781 - Dokončovací práce - obklady	187 113,71
784 - Dokončovací práce - malby a tapety	104 382,92
VRN - Vedlejší rozpočtové náklady	39 500,00
VRN1 - Průzkumné, geodetické a projektové práce	11 500,00
VRN3 - Zařízení staveniště	15 000,00
VRN4 - Inženýrská činnost	13 000,00

SOUPIS PRACÍ

Stavba:

OOP Česká Skalice, Pivovarská 54, oprava interiéru

Objekt:

01 - Architektonicko-stavební řešení

Místo: Pivovarská 54, 552 03 Česká Skalice

Datum: 16. 10. 2021

Zadavatel: Krajské ředitelství policie Královehradeckého kr.

Projektant: JKS SUBAX s.r.o.,
Družby 337, 530 09
Pardubice

Uchazeč: Vyplň údaj

Zpracovatel:

PČ	Typ	Kód	Popis	MJ	Množství	J.cena [CZK]	Cena celkem [CZK]	Cenová soustava
----	-----	-----	-------	----	----------	--------------	-------------------	-----------------

Náklady soupisu celkem

1 100 931,75

D	HSV	Práce a dodávky HSV						
D	6	Úpravy povrchů, podlahy a osazování výplní					39 618,48	
1	K	611325121.R01	Vápenocementová štuková omítka rýh š do 150 mm	m2	13,750	545,00	7 493,75	
	VV		dle ELE					
	VV		100,00*0,10		10,000			
	VV		ZTI drážka 50x50 mm					
	VV		35,00*0,05		1,750			
	VV		ZTI drážka 100x50 mm					
	VV		8,00*0,10		0,800			
	VV		ZTI drážka 150x150 mm					
	VV		8,00*0,15		1,200			
	VV		Součet		13,750			
2	K	612321121	Vápenocementová omítka hladká jednovrstvá vnitřních stěn nanášená ručně	m2	36,802	265,00	9 752,53	CS ÚRS 2021 02
	VV		pod obklady - stávající zdi					
	VV		2. NP					
	VV		m.č. 214, 215, 220, 221					
	VV		2,20*(3,50+2,40+2,91+3,50+1,80)		31,042			
	VV		1,60*(1,80)*2		5,760			
	VV		Součet		36,802			
3	K	631311113	Mazanina tl přes 50 do 80 mm z betonu prostého bez zvýšených nároků na prostředí tř. C 12/15	m3	1,686	3 850,00	6 491,10	CS ÚRS 2021 02
	VV		2. NP					
	VV		m.č. 214, 215, 220, 221					
	VV		(10,50+12,30+2,20+3,10)*0,06		1,686			
4	K	631319171	Příplatek k mazanině tl přes 50 do 80 mm za stržení povrchu spodní vrstvy před vložením výztuže	m3	1,686	250,00	421,50	CS ÚRS 2021 02
5	K	631362021	Výztuž mazanin svařovanými sítěmi Kari	t	0,104	40 100,00	4 170,40	CS ÚRS 2021 02
	VV		kari 5/100 - hmotnost 3,08 kg/m2 + 20% přesah					
	VV		2. NP					
	VV		m.č. 214, 215, 220, 221					
	VV		(10,50+12,30+2,20+3,10)*3,08/1000*1,20		0,104			
6	K	632481213	Separáční vrstva z PE fólie	m2	28,100	18,00	505,80	CS ÚRS 2021 02
	VV		2. NP					
	VV		m.č. 214, 215, 220, 221					
	VV		(10,50+12,30+2,20+3,10)		28,100			
7	K	634112123	Obvodová dilatace podlahovým páskem z pěnového PE s fólií mezi stěnou a mazaninou nebo potěrem v 80 mm	m	45,240	35,00	1 583,40	CS ÚRS 2021 02
	VV		2. NP					
	VV		m.č. 214, 215, 220, 221					
	VV		(5,40+2,40+5,40+2,91+1,80+1,20+1,80+1,71)*2		45,240			
8	K	642944121	Osazování ocelových zárubní dodatečné pl do 2,5 m2	kus	4,000	750,00	3 000,00	CS ÚRS 2021 02
	VV		D2 - 600 x 1970 mm					
	VV		4		4,000			
9	M	55331480	zárubeň jednokřídlá ocelová pro dodatečné zdění tl stěny 75-100mm rozměru 600/1970, 2100mm, včetně antikoroziního nátěru, odstín šedá	kus	4,000	1 550,00	6 200,00	CS ÚRS 2021 02
	P		Poznámka k položce:					
	VV		YH, YH s drážkou, YZP					
	VV		D2 - 600 x 1970 mm					
	VV		4		4,000			
D	9	Ostatní konstrukce a práce, bourání					52 805,97	
10	K	949101111	Lešení pomocné pro objekty pozemních staveb s lešeňovou podlahou v do 1,9 m zatížení do 150 kg/m2	m2	108,600	45,00	4 887,00	CS ÚRS 2021 02
	VV		1. NP					
	VV		m.č. 108, 109, 114, 115, 122					
	VV		13,90+19,80+10,50+11,40+16,00		71,600			
	VV		2. NP					
	VV		m.č. 211, 214, 215, 220, 221					
	VV		8,90+10,50+12,30+2,20+3,10		37,000			
	VV		Součet		108,600			
11	K	952901103	Čištění budov omytí jednoduchých oken nebo balkonových dveří pl přes 1,5 do 2,5 m2	m2	2,160	20,00	43,20	CS ÚRS 2021 02
	VV		1. NP					
	VV		(1,20*1,80)		2,160			
12	K	952901104	Čištění budov omytí jednoduchých oken nebo balkonových dveří pl přes 2,5 m2	m2	17,100	25,00	427,50	CS ÚRS 2021 02

PČ	Typ	Kód	Popis	MJ	Množství	J.cena [CZK]	Cena celkem [CZK]	Cenová soustava
	VV		m.č. 115					
	VV		(1,50*1,80)		2,700			
	VV		m.č. 122					
	VV		(1,50*1,80*3)		8,100			
	VV		2. NP					
	VV		m.č. 211					
	VV		(1,50*2,10)*2		6,300			
	VV		Součet		17,100			
13	K	952901122	Čištění budov omytí dveří nebo vrat pl přes 1,5 do 3,0 m2	m2	51,400	28,00	1 439,20	CS ÚRS 2021 02
	VV		1. NP					
	VV		m.č. 109					
	VV		(0,60*2,00+1,45*2,00)		4,100			
	VV		m.č. 114					
	VV		(0,60*2,00*2+0,80*2,00*2+0,90*2,00*3)		11,000			
	VV		m.č. 115					
	VV		(0,80*2,00)		1,600			
	VV		m.č. 122					
	VV		(0,90*2,00)		1,800			
	VV		2. NP					
	VV		m.č. 211					
	VV		(0,80*2,00)		1,600			
	VV		m.č. 214, 215, 220, 221					
	VV		odpočet otvorů - dveře					
	VV		0,70*2,00*4		5,600			
	VV		Mezisoučet		25,700			
	VV		druhá strana					
	VV		25,70		25,700			
	VV		Součet		51,400			
14	K	952902021	Čištění budov zametení hladkých podlah	m2	108,600	3,00	325,80	CS ÚRS 2021 02
	VV		1. NP					
	VV		m.č. 108, 109, 114, 115, 122					
	VV		13,90+19,80+10,50+11,40+16,00		71,600			
	VV		2. NP					
	VV		m.č. 211, 214, 215, 220, 221					
	VV		8,90+10,50+12,30+2,20+3,10		37,000			
	VV		Součet		108,600			
15	K	952902031	Čištění budov omytí hladkých podlah	m2	108,600	5,00	543,00	CS ÚRS 2021 02
16	K	962031132	Bourání příček z cihel pálených na MVC tl do 100 mm	m2	52,615	110,00	5 787,65	CS ÚRS 2021 02
	VV		2. NP					
	VV		m.č. 211					
	VV		3,67*(2,70)		9,909			
	VV		odpočet otvorů - dveře					
	VV		-(0,80*2,00)		-1,600			
	VV		m.č. 214, 215, 220, 221					
	VV		bourané příčky					
	VV		2,20*(5,41*3+5,40+1,20*3)		55,506			
	VV		odpočet otvorů - dveře					
	VV		-(0,80*2,00*4+0,60*2,00*4)		-11,200			
	VV		Součet		52,615			
17	K	965042231	Bourání podkladů pod dlažby nebo mazanin betonových nebo z litého asfaltu tl přes 100 mm pl do 4 m2	m3	0,720	2 650,00	1 908,00	CS ÚRS 2021 02
	VV		2. NP					
	VV		m.č. 214, 215, 220, 221					
	VV		1,15*1,20*2*0,12		0,331			
	VV		0,90*1,20*3*0,12		0,389			
	VV		Součet		0,720			
18	K	965042241	Bourání podkladů pod dlažby nebo mazanin betonových nebo z litého asfaltu tl přes 100 mm pl přes 4 m2	m3	2,304	2 680,00	6 174,72	CS ÚRS 2021 02
	VV		2. NP					
	VV		m.č. 214, 215, 220, 221					
	VV		2,40*2,00*2*2*0,12		2,304			
19	K	968062455	Vybourání dřevěných dveřních zárubní pl do 2 m2	m2	12,800	120,00	1 536,00	CS ÚRS 2021 02
	VV		2. NP					
	VV		m.č. 211					
	VV		0,80*2,00		1,600			
	VV		m.č. 214, 215, 220, 221					
	VV		(0,80*2,00*4+0,60*2,00*4)		11,200			
	VV		Součet		12,800			
20	K	974031132	Vysekání rýh ve zdivu cihelném hl do 50 mm š do 70 mm	m	35,000	95,00	3 325,00	CS ÚRS 2021 02
	VV		ZTI drážka 50x50 mm					
	VV		35,00		35,000			
21	K	974031133	Vysekání rýh ve zdivu cihelném hl do 50 mm š do 100 mm	m	8,000	115,00	920,00	CS ÚRS 2021 02
	VV		ZTI drážka 100x50 mm					
	VV		8,00		8,000			
22	K	974031164	Vysekání rýh ve zdivu cihelném hl do 150 mm š do 150 mm	m	8,000	185,00	1 480,00	CS ÚRS 2021 02
	VV		ZTI drážka 150x150 mm					
	VV		8,00		8,000			
23	K	978013191	Otlučení (osekání) vnitřní vápenné nebo vápenocementové omítky stěn v rozsahu přes 50 do 100 %	m2	160,610	90,00	14 454,90	CS ÚRS 2021 02
	VV		pod obklady					
	VV		143,992		143,992			
	VV		bourané příčky					
	VV		52,615*2		105,230			
	VV		odpočet obkladů					
	VV		bourané příčky					

PČ	Typ	Kód	Popis	MJ	Množství	J.cena [CZK]	Cena celkem [CZK]	Cenová soustava
			-2,20*(5,41*3+5,40+1,20*3)*2- (0,80*2,00*4*2+0,60*2,00*4*2))		-88,612			
			Součet		160,610			
24	K	985312132	Stěrka k vyrovnání betonových ploch rubu kleneb a podlah tl přes 2 do 3 mm	m2	28,100	340,00	9 554,00	CS ÚRS 2021 02
			2. NP					
			m.č. 214, 215, 220, 221					
			(10,50+12,30+2,20+3,10)		28,100			
D		997	Přesun sutě				83 387,99	
25	K	997013213	Vnitrostaveništní doprava sutí a vybouraných hmot pro budovy v přes 9 do 12 m ručně	t	38,285	1 220,00	46 707,70	CS ÚRS 2021 02
26	K	997013501	Odvoz sutí a vybouraných hmot na skládku nebo meziskládku do 1 km se složením	t	38,285	260,00	9 954,10	CS ÚRS 2021 02
27	K	997013509	Příplatek k odvozu sutí a vybouraných hmot na skládku ZKD 1 km přes 1 km	t	765,700	12,00	9 188,40	CS ÚRS 2021 02
			38,285*20 'Přepočtené koeficientem množství		765,700			
28	K	997013601	Poplatek za uložení na skládce (skládkovné) stavebního odpadu betonového kód odpadu 17 01 01	t	6,653	450,00	2 993,85	CS ÚRS 2021 02
			1,584+5,069		6,653			
29	K	997013603	Poplatek za uložení na skládce (skládkovné) stavebního odpadu cihelného kód odpadu 17 01 02	t	12,353	450,00	5 558,85	CS ÚRS 2021 02
			11,751+0,21+0,072+0,32		12,353			
30	K	997013631	Poplatek za uložení na skládce (skládkovné) stavebního odpadu směsného kód odpadu 17 09 04	t	17,805	450,00	8 012,25	CS ÚRS 2021 02
			38,285-6,653-12,353-1,474		17,805			
31	K	997013811	Poplatek za uložení na skládce (skládkovné) stavebního odpadu dřevěného kód odpadu 17 02 01	t	1,474	660,00	972,84	CS ÚRS 2021 02
			1,126+0,348		1,474			
D		998	Přesun hmot				6 069,48	
32	K	998018002	Přesun hmot ruční pro budovy v přes 6 do 12 m	t	5,468	1 110,00	6 069,48	CS ÚRS 2021 02
D		PSV	Práce a dodávky PSV				879 549,83	
D		713	Izolace tepelné				3 860,60	
33	K	713121111	Montáž izolace tepelné podlah volně kladenými rohožemi, pásy, dílci, deskami 1 vrstva	m2	28,100	45,00	1 264,50	CS ÚRS 2021 02
			2. NP					
			m.č. 214, 215, 220, 221					
			(10,50+12,30+2,20+3,10)		28,100			
34	M	28376554	deska polystyrénová pro snížení kročejového hluku (max. zatížení 4 kN/m2) tl 40mm	m2	28,662	88,00	2 522,26	CS ÚRS 2021 02
			28,1*1,02 'Přepočtené koeficientem množství		28,662			
35	K	998713202	Přesun hmot procentní pro izolace tepelné v objektech v přes 6 do 12 m	%	37,868	1,95	73,84	CS ÚRS 2021 02
D		763	Konstrukce suché výstavby				150 450,06	
36	K	763111313	SDK příčka tl 100 mm profil CW+UW 75 desky 1xA 12,5 bez izolace do EI 30	m2	9,909	880,00	8 719,92	CS ÚRS 2021 02
			2. NP					
			m.č. 211					
			3,67*2,70		9,909			
37	K	763111335	SDK příčka tl 100 mm profil CW+UW 75 desky 1xH2 12,5 bez izolace EI do 30	m2	62,427	920,00	57 432,84	CS ÚRS 2021 02
			2. NP					
			m.č. 214 a 215					
			3,67*(5,40+5,41+1,80*2+1,30*2)		62,427			
38	K	763121413	SDK stěna přesazená tl 87,5 mm profil CW+UW 75 deska 1xA 12,5 bez izolace EI 15	m2	4,292	650,00	2 789,80	CS ÚRS 2021 02
			2. NP					
			m.č. 211					
			0,80*(2,075+3,29)		4,292			
39	K	763121426	SDK stěna přesazená tl 112,5 mm profil CW+UW 100 deska 1xH2 12,5 bez izolace EI 15	m2	5,040	720,00	3 628,80	CS ÚRS 2021 02
			2. NP					
			m.č. 214 a 215					
			1,20*(2,40+1,80)		5,040			
40	K	763135101	Montáž SDK kazetového podhledu z kazet 600x600 mm na zavěšenou viditelnou nosnou konstrukci	m2	28,100	389,00	10 930,90	CS ÚRS 2021 02
			2. NP					
			m.č. 214, 215, 220, 221					
			(10,50+12,30+2,20+3,10)		28,100			
41	M	59030570	podhled kazetový bez děrování viditelný rastr tl 10mm 600x600mm	m2	29,505	580,00	17 112,90	CS ÚRS 2021 02
			28,1*1,05 'Přepočtené koeficientem množství		29,505			
42	K	763172323	Montáž dveří revizních jednopláškových SDK kci vel. 300x400 mm pro příčky a přesazené stěny	kus	3,000	240,00	720,00	CS ÚRS 2021 02
			2. NP					
			m.č. 211					
			3		3,000			
43	M	56245709	dviřka revizní 300x400 bílá	kus	3,000	220,00	660,00	CS ÚRS 2021 02
44	K	763183111	Montáž pouzdra posuvných dveří s jednou kapsou pro jedno křídlo š do 800 mm do SDK příčky	kus	1,000	1 450,00	1 450,00	CS ÚRS 2021 02
			D1 - 800 x 1970 mm					

PČ	Typ	Kód	Popis	MJ	Množství	J.cena [CZK]	Cena celkem [CZK]	Cenová soustava
61	M	60794103.R01	parapet dřevotřískový vnitřní povrch laminát odolný UV š 280mm, nos výšky 40 mm, včetně systémového ukotvení	m	2,000	355,00	710,00	
62	K	766812840	Demontáž kuchyňských linek dřevěných nebo kovových dl do 2,5 m	kus	2,000	1 500,00	3 000,00	CS ÚRS 2021 02
	VV		1. NP					
	VV		m.č. 109					
	VV		1		1,000			
	VV		2. NP					
	VV		m.č. 211					
	VV		1		1,000			
	VV		Součet		2,000			
63	K	998766202	Přesun hmot procentní pro kce truhlářské v objektech v přes 6 do 12 m	%	1 301,400	1,00	1 301,40	CS ÚRS 2021 02
D 771			Podlahy z dlaždic				106 614,25	
64	K	771111011	Vysátí podkladu před pokládkou dlažby	m2	38,600	15,00	579,00	CS ÚRS 2021 02
	VV		1. NP					
	VV		m.č. 114					
	VV		10,50		10,500			
	VV		2. NP					
	VV		m.č. 214, 215, 220, 221					
	VV		10,50+12,30+2,20+3,10		28,100			
	VV		Součet		38,600			
65	K	771121011	Nátěr penetrační na podlahu	m2	38,600	55,00	2 123,00	CS ÚRS 2021 02
66	K	771151011	Samonivelační stěrka podlah pevnosti 20 MPa tl 3 mm	m2	38,600	245,00	9 457,00	CS ÚRS 2021 02
67	K	771471810	Demontáž soklíků z dlaždic keramických kladených do malty rovných	m	12,180	40,00	487,20	CS ÚRS 2021 02
	VV		1. NP					
	VV		m.č. 114					
	VV		(7,44+1,40)*2		17,680			
	VV		odpočet otvorů - dveře					
	VV		-(0,60*2+0,80*2+0,90*3)		-5,500			
	VV		Součet		12,180			
68	K	771474112	Montáž soklů z dlaždic keramických rovných flexibilní lepidlo v přes 65 do 90 mm	m	12,180	125,00	1 522,50	CS ÚRS 2021 02
	VV		1. NP					
	VV		m.č. 114					
	VV		(7,44+1,40)*2		17,680			
	VV		odpočet otvorů - dveře					
	VV		-(0,60*2+0,80*2+0,90*3)		-5,500			
	VV		Součet		12,180			
69	M	59761275	sokl-dlažba keramická slinutá hladká do interiéru i exteriéru 330x80mm	kus	30,146	180,00	5 426,28	CS ÚRS 2021 02
	VV		12,18*2,475 'Přepočtené koeficientem množství		30,146			
70	K	771571810	Demontáž podlah z dlaždic keramických kladených do malty	m2	35,700	145,00	5 176,50	CS ÚRS 2021 02
	VV		1. NP					
	VV		m.č. 114					
	VV		10,50		10,500			
	VV		2. NP					
	VV		m.č. 214, 215, 220, 221					
	VV		1,15*1,20*2		2,760			
	VV		0,90*1,20*3		3,240			
	VV		2,40*2,00*2*2		19,200			
	VV		Součet		35,700			
71	K	771574263	Montáž podlah keramických pro mechanické zatížení protiskluzných lepených flexibilním lepidlem přes 9 do 12 ks/m2	m2	38,600	685,00	26 441,00	CS ÚRS 2021 02
	VV		1. NP					
	VV		m.č. 114					
	VV		10,50		10,500			
	VV		2. NP					
	VV		m.č. 214, 215, 220, 221					
	VV		10,50+12,30+2,20+3,10		28,100			
	VV		Součet		38,600			
72	M	59761409	dlažba keramická slinutá protiskluzná do interiéru i exteriéru pro vysoké mechanické namáhání přes 9 do 12ks/m2	m2	42,460	580,00	24 626,80	CS ÚRS 2021 02
	VV		38,6*1,1 'Přepočtené koeficientem množství		42,460			
73	K	771577111	Příplatek k montáži podlah keramických lepených flexibilním lepidlem za plochu do 5 m2	m2	5,300	75,00	397,50	CS ÚRS 2021 02
	VV		2. NP					
	VV		m.č. 214, 215, 220, 221					
	VV		2,20+3,10		5,300			
	VV		Součet		5,300			
74	K	771577114	Příplatek k montáži podlah keramických lepených flexibilním lepidlem za spárování tmelem dvousložkovým	m2	38,600	50,00	1 930,00	CS ÚRS 2021 02
75	K	771577115	Příplatek k montáži podlah keramických lepených flexibilním lepidlem za lepení dvousložkovým lepidlem	m2	38,600	110,00	4 246,00	CS ÚRS 2021 02
76	K	771591112	Izolace pod dlažbu nátěrem nebo stěrkou ve dvou vrstvách	m2	28,100	312,00	8 767,20	CS ÚRS 2021 02
	VV		2. NP					
	VV		m.č. 214, 215, 220, 221					
	VV		10,50+12,30+2,20+3,10		28,100			
	VV		Součet		28,100			
77	K	771591241	Izolace těsnícími pásy vnitřní kout	kus	18,000	185,00	3 330,00	CS ÚRS 2021 02
	VV		2. NP					
	VV		m.č. 214, 215, 220, 221					

PČ	Typ	Kód	Popis	MJ	Množství	J.cena [CZK]	Cena celkem [CZK]	Cenová soustava
			VV 5*2+4*2		18,000			
78	K	771591242	Izolace těsnícími pásy vnější roh	kus	2,000	155,00	310,00	CS ÚRS 2021 02
			VV 2. NP					
			VV m.č. 214, 215, 220, 221					
			VV 1*2		2,000			
79	K	771591264	Izolace těsnícími pásy mezi podlahou a stěnou	m	45,240	175,00	7 917,00	CS ÚRS 2021 02
			VV 2. NP					
			VV m.č. 214, 215, 220, 221					
			VV (5,40+2,40+5,40+2,91+1,80+1,20+1,80+1,71)*2		45,240			
80	K	771592011	Čištění vnitřních ploch podlah nebo schodišť po položení dlažby chemickými prostředky	m2	38,600	20,00	772,00	CS ÚRS 2021 02
81	K	998771202	Přesun hmot procentní pro podlahy z dlaždic v objektech v přes 6 do 12 m	%	1 035,090	3,00	3 105,27	CS ÚRS 2021 02
D 776			Podlahy povlakové				69 897,16	
82	K	776111111	Broušení anhydritového podkladu povlakových podlah	m2	36,300	70,00	2 541,00	CS ÚRS 2021 02
83	K	776111117	Broušení stávajícího podkladu povlakových podlah diamantovým kotoučem	m2	36,300	285,00	10 345,50	CS ÚRS 2021 02
			VV 1. NP					
			VV m.č. 115, 122					
			VV 11,40+16,00		27,400			
			VV 2. NP					
			VV m.č. 211					
			VV 8,90		8,900			
			VV Součet		36,300			
84	K	776111311	Vysátí podkladu povlakových podlah	m2	36,300	15,00	544,50	CS ÚRS 2021 02
85	K	776121112	Vodou ředitelná penetrace savého podkladu povlakových podlah	m2	36,300	40,00	1 452,00	CS ÚRS 2021 02
86	K	776141111	Vyrovnání podkladu povlakových podlah stěrkou pevnosti 20 MPa tl do 3 mm	m2	36,300	245,00	8 893,50	CS ÚRS 2021 02
87	K	776201812	Demontáž lepených povlakových podlah s podložkou ručně	m2	36,300	110,00	3 993,00	CS ÚRS 2021 02
			VV 1. NP					
			VV m.č. 115, 122					
			VV 11,40+16,00		27,400			
			VV 2. NP					
			VV m.č. 211					
			VV 8,90		8,900			
			VV Součet		36,300			
88	K	776221111	Lepení pásů z PVC standardním lepidlem	m2	36,300	195,00	7 078,50	CS ÚRS 2021 02
			VV 1. NP					
			VV m.č. 115, 122					
			VV 11,40+16,00		27,400			
			VV 2. NP					
			VV m.č. 211					
			VV 8,90		8,900			
			VV Součet		36,300			
89	M	28412285	krytina podlahová, min. třídy zátěže 32	m2	39,930	585,00	23 359,05	CS ÚRS 2021 02
			VV 36,3*1,1 'Přepočtené koeficientem množství		39,930			
90	K	776410811	Odstranění soklíků a lišt pryžových nebo plastových	m	39,800	15,00	597,00	CS ÚRS 2021 02
			VV 1. NP					
			VV m.č. 115					
			VV (2,91+3,90)*2		13,620			
			VV odpočet otvorů - dveře					
			VV -(0,80)		-0,800			
			VV m.č. 122					
			VV (5,40+2,95)*2		16,700			
			VV odpočet otvorů - dveře					
			VV -(0,90)		-0,900			
			VV 2. NP					
			VV m.č. 211					
			VV (3,29+2,70)*2		11,980			
			VV odpočet otvorů - dveře					
			VV -(0,80)		-0,800			
			VV Součet		39,800			
91	K	776411111	Montáž obvodových soklíků výšky do 80 mm	m	39,800	70,00	2 786,00	CS ÚRS 2021 02
			VV 1. NP					
			VV m.č. 115					
			VV (2,91+3,90)*2		13,620			
			VV odpočet otvorů - dveře					
			VV -(0,80)		-0,800			
			VV m.č. 122					
			VV (5,40+2,95)*2		16,700			
			VV odpočet otvorů - dveře					
			VV -(0,90)		-0,900			
			VV 2. NP					
			VV m.č. 211					
			VV (3,29+2,70)*2		11,980			
			VV odpočet otvorů - dveře					
			VV -(0,80)		-0,800			
			VV Součet		39,800			
92	M	28411009	lišta soklová PVC 18x80mm	m	43,780	65,00	2 845,70	CS ÚRS 2021 02
			VV 39,8*1,1 'Přepočtené koeficientem množství		43,780			
93	K	776421312	Montáž přechodových šroubovaných lišt	m	11,150	155,00	1 728,25	CS ÚRS 2021 02
			VV 1. NP					
			VV 0,60+1,45		2,050			
			VV 0,90*3+0,80*2+0,60*2		5,500			
			VV 2. NP					
			VV m.č. 214, 215, 220, 221					
			VV 0,70*4+0,80		3,600			

PČ	Typ	Kód	Popis	MJ	Množství	J.cena [CZK]	Cena celkem [CZK]	Cenová soustava
		VV	Součet		11,150			
94	M	55343120	profil přechodový	m	11,373	170,00	1 933,41	CS ÚRS 2021 02
		VV	11,15*1,02 *Přepočtené koeficientem množství		11,373			
95	K	776991121	Základní čištění nově položených podlahovin vysátím a setřením vlhkým mopem	m2	36,300	40,00	1 452,00	CS ÚRS 2021 02
96	K	998776202	Přesun hmot procentní pro podlahy poviakové v objektech v přes 6 do 12 m	%	695,494	0,50	347,75	CS ÚRS 2021 02
		D 777	Podlahy lité				124 158,89	
97	K	777111111	Vysátí podkladu před provedením lité podlahy	m2	33,700	15,00	505,50	CS ÚRS 2021 02
98	K	777111123	Strojní broušení podkladu před provedením lité podlahy	m2	33,700	85,00	2 864,50	CS ÚRS 2021 02
		VV	1. NP					
		VV	m.č. 108, 109					
		VV	13,90+19,80		33,700			
99	K	777111151	Odstranění nátěrů odstraňovačem nátěrů z podkladu před provedením lité podlahy	m2	33,700	240,00	8 088,00	CS ÚRS 2021 02
100	K	777121105	Vyrovnání podkladu podlah stěrkou plněnou pískem pl přes 1,0 m2 tl do 3 mm	m2	33,700	1 420,00	47 854,00	CS ÚRS 2021 02
101	K	777131101	Penetrační epoxidový nátěr podlahy na suchý a vyzrálý podklad	m2	33,700	245,00	8 256,50	CS ÚRS 2021 02
102	K	777511105	Krycí epoxidová stěrka	m2	33,700	1 650,00	55 605,00	CS ÚRS 2021 02
103	K	998777202	Přesun hmot procentní pro podlahy lité v objektech v přes 6 do 12 m	%	1 231,735	0,80	985,39	CS ÚRS 2021 02
		D 781	Dokončovací práce - obklady				187 113,71	
104	K	781111011	Ometení (oprášení) stěny při přípravě podkladu	m2	90,328	5,00	451,64	CS ÚRS 2021 02
105	K	781121011	Nátěr penetrační na stěnu	m2	90,328	45,00	4 064,76	CS ÚRS 2021 02
106	K	781131112	Izolace pod obklad nátěrem nebo stěrkou ve dvou vrstvách	m2	82,128	322,00	26 445,22	CS ÚRS 2021 02
		VV	2. NP					
		VV	m.č. 214, 215, 220, 221					
		VV	2,20*(5,40+2,40+5,40+2,91+1,80+1,71)*2		86,328			
		VV	odpočet otvorů					
		VV	-(0,70*2,00*3)		-4,200			
		VV	Součet		82,128			
107	K	781131264.R01	Izolace pod obklad těsnícími pásy mezi stěnami	m	35,200	210,00	7 392,00	
		VV	2. NP					
		VV	m.č. 214, 215, 220, 221					
		VV	2,20*(6*2+4)		35,200			
		VV	Součet		35,200			
108	K	781471810	Demontáž obkladů z obkladaček keramických kladených do malty	m2	143,992	112,00	16 127,10	CS ÚRS 2021 02
		VV	1. NP					
		VV	m.č. 109					
		VV	(1,60-0,90)*2,50		1,750			
		VV	2. NP					
		VV	m.č. 211					
		VV	(1,60)*(3,29+2,70)*2		19,168			
		VV	-1,50*(1,60-0,80)		-1,200			
		VV	m.č. 214, 215, 220, 221					
		VV	bourané příčky					
		VV	2,20*(5,41*3+5,40+1,20*3)*2		111,012			
		VV	odpočet otvorů - dveře					
		VV	-(0,80*2,00*4*2+0,60*2,00*4*2)		-22,400			
		VV	stávající příčky					
		VV	2,20*(5,40*2+5,41)		35,662			
		VV	Součet		143,992			
109	K	781473111	Montáž obkladů vnitřních keramických hladkých přes 6 do 9 ks/m2 lepených standardním lepidlem	m2	90,328	550,00	49 680,40	CS ÚRS 2021 02
		VV	2. NP					
		VV	m.č. 214, 215, 220, 221					
		VV	2,20*(5,40+2,40+5,40+2,91+1,80+1,71)*2		86,328			
		VV	1,60*(1,80+1,20)*2		9,600			
		VV	odpočet otvorů					
		VV	-(0,70*2,00*4)		-5,600			
		VV	Součet		90,328			
110	M	59761026	obklad keramický hladký do 12ks/m2	m2	99,361	520,00	51 667,72	CS ÚRS 2021 02
		VV	90,328*1,1 *Přepočtené koeficientem množství		99,361			
111	K	781477111	Příplatek k montáži obkladů vnitřních keramických hladkých za plochu do 10 m2	m2	90,328	80,00	7 226,24	CS ÚRS 2021 02
112	K	781477114	Příplatek k montáži obkladů vnitřních keramických hladkých za spárování tmelem dvousložkovým	m2	90,328	70,00	6 322,96	CS ÚRS 2021 02
113	K	781477115	Příplatek k montáži obkladů vnitřních keramických hladkých za lepením lepidlem dvousložkovým	m2	90,328	70,00	6 322,96	CS ÚRS 2021 02
114	K	781494111	Plastové profily rohové lepené flexibilním lepidlem	m	4,400	155,00	682,00	CS ÚRS 2021 02
		VV	2. NP					
		VV	m.č. 214, 215, 220, 221					
		VV	2,20*1*2		4,400			
		VV	Součet		4,400			
115	K	781494511	Plastové profily ukončovací lepené flexibilním lepidlem	m	39,640	110,00	4 360,40	CS ÚRS 2021 02
		VV	2. NP					
		VV	m.č. 214, 215, 220, 221					
		VV	(5,40+2,40+5,40+2,91+1,80+1,71)*2		39,240			
		VV	(1,80+1,20)*2		6,000			
		VV	odpočet otvorů					
		VV	-(0,70*2,00*4)		-5,600			
		VV	Součet		39,640			

PČ	Typ	Kód	Popis	MJ	Množství	J.cena [CZK]	Cena celkem [CZK]	Cenová soustava
116	K	781495211	Čištění vnitřních ploch stěn po provedení obkladu chemickými prostředky	m2	90,328	20,00	1 806,56	CS ÚRS 2021 02
117	K	998781202	Přesun hmot procentní pro obklady keramické v objektech v přes 6 do 12 m	%	1 825,500	2,50	4 563,75	CS ÚRS 2021 02
D 784			Dokončovací práce - malby a tapety				104 382,92	
118	K	784111001	Oprášení (ometení) podkladu v místnostech v do 3,80 m	m2	761,851	5,00	3 809,26	CS ÚRS 2021 02
VV			1. NP					
VV			m.č. 108					
VV			3,67*(7,45+1,90)*2		68,629			
VV			ostění					
VV			0,14*(1,10+2,10)*2		1,484			
VV			0,14*(1,20+2,20)*2		0,784			
VV			odpočet otvorů - dveře					
VV			-(0,80*2,00*2+0,90*2,00+1,45*2,00*3+1,45*2,10)		-16,745			
VV			m.č. 109					
VV			3,67*(5,41+3,60)*2		66,133			
VV			ostění					
VV			0,47*(1,20+1,80)*2		2,256			
VV			odpočet otvorů - dveře					
VV			-(0,60*2,00+1,45*2,00)		-4,100			
VV			odpočet otvorů - okna					
VV			-(1,20*1,80)		-2,160			
VV			odpočet obkladů					
VV			-(1,60-0,90)*2,50		-1,750			
VV			m.č. 111					
VV			3,67*(4,14+1,90+0,90)*2		50,940			
VV			odpočet otvorů - dveře					
VV			-(1,45*2,10*2)		-6,090			
VV			odpočet otvorů					
VV			-(2,50*3,67)		-9,175			
VV			m.č. 114					
VV			3,67*(7,44+1,40)*2		64,886			
VV			odpočet otvorů - dveře					
VV			-(0,60*2,00*2+0,80*2,00*2+0,90*2,00*3)		-11,000			
VV			m.č. 115					
VV			3,67*(2,91+3,90)*2		49,985			
VV			ostění					
VV			0,18*(1,50+1,80)*2		0,918			
VV			odpočet otvorů - dveře					
VV			-(0,80*2,00)		-1,600			
VV			odpočet otvorů - okna					
VV			-(1,50*1,80)		-2,700			
VV			m.č. 122					
VV			3,67*(5,40+2,95)*2		61,289			
VV			ostění					
VV			0,18*(1,50+1,80)*2*3		2,754			
VV			odpočet otvorů - dveře					
VV			-(0,90*2,00)		-1,800			
VV			odpočet otvorů - okna					
VV			-(1,50*1,80*3)		-8,100			
VV			2. NP					
VV			m.č. 211					
VV			3,67*(3,29+2,70)*2		43,967			
VV			ostění					
VV			0,18*(1,50+2,10)*2		2,052			
VV			odpočet otvorů - dveře					
VV			-(0,80*2,00)		-1,600			
VV			odpočet otvorů - okna					
VV			-(1,50*2,10)*2		-6,300			
VV			m.č. 214, 215, 220, 221					
VV			2,20*(5,40+2,40+5,40+2,91+1,80+1,71+1,80+1,20)*2		99,528			
VV			odpočet otvorů					
VV			-(0,70*2,00*4)		-5,600			
VV			m.č. 212					
VV			3,67*(7,34+5,65)*2		95,347			
VV			ostění					
VV			0,18*(1,50+2,10)*2*3		3,078			
VV			odpočet otvorů - dveře					
VV			-(1,30*2,10*2)		-5,460			
VV			odpočet otvorů - okna					
VV			-(1,50*2,10)*3		-9,450			
VV			m.č. 2.17					
VV			3,67*(9,31+5,54+10,58+1,90+5,89*2+1,40+2,20)		156,746			
VV			ostění					
VV			0,18*(1,50+2,10*2)		1,026			
VV			odpočet otvorů - dveře					
VV			-					
VV			(0,60*2,00+0,80*2,00*10+0,70*2,00*4+1,30*2,10*2+1,45*2,10)		-31,305			
VV)					
VV			odpočet otvorů					
VV			-1,40*3,67*2*2		-20,552			
VV			odpočet otvorů - okna					
VV			-(1,50*2,10)		-3,150			
VV			odpočet obkladů					
VV			-107,374		-107,374			
VV			strop					
VV			1. NP					
VV			m.č. 108, 109, 114, 115, 122, 111, 108					
VV			13,90+19,80+10,50+11,40+16,00+4,40*1,90+13,90		93,860			
VV			2. NP					
VV			m.č. 211, 214, 215, 220, 221, 212, 217					
VV			8,90+10,50+12,30+2,20+3,10+41,30+73,90		152,200			
VV			Součet		761,851			

PČ	Typ	Kód	Popis	MJ	Množství	J.cena [CZK]	Cena celkem [CZK]	Cenová soustava
119	K	784111007	Oprášení (ometení) podkladu na schodišti podlaží v do 3,80 m	m2	134,713	5,00	673,57	CS ÚRS 2021 02
	VV		1. NP					
	VV		stěny					
	VV		m.č. 111					
	VV		3,67*(5,65*2+2,50)		50,646			
	VV		strop					
	VV		5,65*2,50		14,125			
	VV		2. NP					
	VV		m.č. 216					
	VV		3,67*(5,55+2,50)*2		59,087			
	VV		odpočet otvorů - dveře					
	VV		-1,45*2,10		-3,045			
	VV		strop					
	VV		13,90		13,900			
	VV		Součet		134,713			
120	K	784121001	Oškrábání malby v místnostech v do 3,80 m	m2	854,089	22,00	18 789,96	CS ÚRS 2021 02
	VV		1. NP					
	VV		m.č. 108					
	VV		3,67*(7,45+1,90)*2		68,629			
	VV		ostění					
	VV		0,14*(1,10+2,10*2)*2		1,484			
	VV		0,14*(1,20+2,20*2)		0,784			
	VV		odpočet otvorů - dveře					
	VV		-(0,80*2,00*2+0,90*2,00+1,45*2,00*3+1,45*2,10)		-16,745			
	VV		m.č. 109					
	VV		3,67*(5,41+3,60)*2		66,133			
	VV		ostění					
	VV		0,47*(1,20+1,80*2)		2,256			
	VV		odpočet otvorů - dveře					
	VV		-(0,60*2,00+1,45*2,00)		-4,100			
	VV		odpočet otvorů - okna					
	VV		-(1,20*1,80)		-2,160			
	VV		m.č. 111					
	VV		3,67*(4,14+1,90+0,90)*2		50,940			
	VV		odpočet otvorů - dveře					
	VV		-(1,45*2,10*2)		-6,090			
	VV		odpočet otvorů					
	VV		-(2,50*3,67)		-9,175			
	VV		m.č. 114					
	VV		3,67*(7,44+1,40)*2		64,886			
	VV		odpočet otvorů - dveře					
	VV		-(0,60*2,00*2+0,80*2,00*2+0,90*2,00*3)		-11,000			
	VV		m.č. 115					
	VV		3,67*(2,91+3,90)*2		49,985			
	VV		ostění					
	VV		0,18*(1,50+1,80*2)		0,918			
	VV		odpočet otvorů - dveře					
	VV		-(0,80*2,00)		-1,600			
	VV		odpočet otvorů - okna					
	VV		-(1,50*1,80)		-2,700			
	VV		m.č. 122					
	VV		3,67*(5,40+2,95)*2		61,289			
	VV		ostění					
	VV		0,18*(1,50+1,80*2)*3		2,754			
	VV		odpočet otvorů - dveře					
	VV		-(0,90*2,00)		-1,800			
	VV		odpočet otvorů - okna					
	VV		-(1,50*1,80*3)		-8,100			
	VV		2. NP					
	VV		m.č. 211					
	VV		3,67*(3,29+2,70)*2		43,967			
	VV		ostění					
	VV		0,18*(1,50+2,10*2)*2		2,052			
	VV		odpočet otvorů - dveře					
	VV		-(0,80*2,00)		-1,600			
	VV		odpočet otvorů - okna					
	VV		-(1,50*2,10)*2		-6,300			
	VV		m.č. 214, 215, 220, 221					
	VV		bourané příčky					
	VV		3,67*(5,41*3+5,40+1,20*3)*2		185,188			
	VV		odpočet otvorů - dveře					
	VV		-(0,80*2,00*4*2+0,60*2,00*4*2)		-22,400			
	VV		stávající příčky					
	VV		3,67*(5,40*2+5,41)		59,491			
	VV		odpočet otvorů - okna					
	VV		-(1,50*0,83)		-1,245			
	VV		m.č. 212					
	VV		3,67*(7,34+5,65)*2		95,347			
	VV		ostění					
	VV		0,18*(1,50+2,10*2)*3		3,078			
	VV		odpočet otvorů - dveře					
	VV		-(1,30*2,10*2)		-5,460			
	VV		odpočet otvorů - okna					
	VV		-(1,50*2,10)*3		-9,450			
	VV		m.č. 2.17					
	VV		3,67*(9,31+5,54+10,58+1,90+5,89*2+1,40+2,20)		156,746			
	VV		ostění					
	VV		0,18*(1,50+2,10*2)		1,026			
	VV		odpočet otvorů - dveře					
	VV		-					
	VV		(0,60*2,00+0,80*2,00*10+0,70*2,00*4+1,30*2,10*2+1,45*2,10)		-31,305			
	VV)					
	VV		odpočet otvorů					
	VV		-1,40*3,67*2*2		-20,552			

PČ	Typ	Kód	Popis	MJ	Množství	J.cena [CZK]	Cena celkem [CZK]	Cenová soustava
	VV		odpočet otvorů - okna					
	VV		-(1,50*2,10)		-3,150			
	VV		odpočet obkladů					
	VV		-143,992		-143,992			
	VV		strop					
	VV		1. NP					
	VV		m.č. 108, 109, 114, 115, 122, 111, 108					
	VV		13,90+19,80+10,50+11,40+16,00+4,40*1,90+13,90		93,860			
	VV		2. NP					
	VV		m.č. 211, 214, 215, 220, 221, 212, 217					
	VV		8,90+10,50+12,30+2,20+3,10+41,30+73,90		152,200			
	VV		Součet		854,089			
121	K	784121007	Oškrabání malby na schodišti podlaží v do 3,80 m	m2	134,713	28,00	3 771,96	CS ÚRS 2021 02
	VV		1. NP					
	VV		stěny					
	VV		m.č. 111					
	VV		3,67*(5,65*2+2,50)		50,646			
	VV		strop					
	VV		5,65*2,50		14,125			
	VV		2. NP					
	VV		m.č. 216					
	VV		3,67*(5,55+2,50)*2		59,087			
	VV		odpočet otvorů - dveře					
	VV		-1,45*2,10		-3,045			
	VV		strop					
	VV		13,90		13,900			
	VV		Součet		134,713			
122	K	784171111	Zakrytí vnitřních ploch stěn v místnostech v do 3,80 m	m2	199,100	5,00	995,50	CS ÚRS 2021 02
	VV		22,41+176,69		199,100			
123	M	58124844	folie pro malířské potřeby zakrývací tl 25μ 4x5m	m2	209,055	3,00	627,17	CS ÚRS 2021 02
	VV		199,1*1,05 *Přepočtené koeficientem množství		209,055			
124	K	784181131	Jednónásobná bezbarvá penetrace podkladu v místnostech v do 3,80 m	m2	761,851	25,00	19 046,28	CS ÚRS 2021 02
125	K	784181137	Fungicidní jednónásobná bezbarvá penetrace podkladu na schodišti podlaží v do 3,80 m	m2	134,713	28,00	3 771,96	CS ÚRS 2021 02
126	K	784191001	Čištění vnitřních ploch oken nebo balkonových dveří jednoduchých po provedení malířských prací	m2	22,410	12,00	268,92	CS ÚRS 2021 02
	VV		1. NP					
	VV		(1,20*1,80)		2,160			
	VV		m.č. 115					
	VV		(1,50*1,80)		2,700			
	VV		m.č. 122					
	VV		(1,50*1,80*3)		8,100			
	VV		2. NP					
	VV		m.č. 211					
	VV		(1,50*2,10)*2		6,300			
	VV		m.č. 217					
	VV		1,50*2,10		3,150			
	VV		Součet		22,410			
127	K	784191005	Čištění vnitřních ploch dveří nebo vrat po provedení malířských prací	m2	176,690	12,00	2 120,28	CS ÚRS 2021 02
	VV		1. NP					
	VV		m.č. 108					
	VV		(0,80*2,00*2+0,90*2,00+1,45*2,00*3+1,45*2,10)		16,745			
	VV		m.č. 109					
	VV		(0,60*2,00+1,45*2,00)		4,100			
	VV		m.č. 111					
	VV		(1,45*2,10*2)		6,090			
	VV		m.č. 114					
	VV		(0,60*2,00*2+0,80*2,00*2+0,90*2,00*3)		11,000			
	VV		m.č. 115					
	VV		(0,80*2,00)		1,600			
	VV		m.č. 122					
	VV		(0,90*2,00)		1,800			
	VV		2. NP					
	VV		m.č. 211					
	VV		(0,80*2,00)		1,600			
	VV		m.č. 214, 215, 220, 221					
	VV		0,70*2,00*4		5,600			
	VV		m.č. 212					
	VV		(1,30*2,10*2)		5,460			
	VV		m.č. 2.17					
	VV		(0,60*2,00+0,80*2,00*10+0,70*2,00*4+1,30*2,10*2+1,45*2,10)		31,305			
	VV)					
	VV		m.č. 216					
	VV		1,45*2,10		3,045			
	VV		Mezisoučet		88,345			
	VV		druhá strana					
	VV		88,345		88,345			
	VV		Součet		176,690			
128	K	784191007	Čištění vnitřních ploch podlah po provedení malířských prací	m2	264,300	3,00	792,90	CS ÚRS 2021 02
	VV		1. NP					
	VV		m.č. 108, 109, 114, 115, 122, 108, 111					
	VV		13,90+19,80+10,50+11,40+16,00+13,90+12,70		98,200			
	VV		2. NP					
	VV		m.č. 211, 214, 215, 220, 221, 212, 216, 217					
	VV		8,90+10,50+12,30+2,20+3,10+41,30+13,90+73,90		166,100			
	VV		Součet		264,300			
129	K	784221101	Dvojnásobné bílé malby ze směsí za sucha dobře otěruvdorných v místnostech do 3,80 m	m2	761,851	55,00	41 901,81	CS ÚRS 2021 02

PČ	Typ	Kód	Popis	MJ	Množství	J.cena [CZK]	Cena celkem [CZK]	Cenová soustava
130	K	784221107	Dvojnásobné bílé malby ze směsí za sucha dobře otěruvzdorných na schodišti do 3,80 m	m2	134,713	58,00	7 813,35	CS ÚRS 2021 02
D VRN			Vedlejší rozpočtové náklady				39 500,00	
D VRN1			Průzkumné, geodetické a projektové práce				11 500,00	
131	K	011002000	Průzkumné práce	soubor	1,000	5 000,00	5 000,00	CS ÚRS 2021 02
132	K	013254000	Dokumentace skutečného provedení stavby	soubor	1,000	6 500,00	6 500,00	CS ÚRS 2021 02
D VRN3			Zařízení staveniště				15 000,00	
133	K	030001000	Kompletní zařízení staveniště, včetně oplocení	soubor	1,000	15 000,00	15 000,00	CS ÚRS 2021 02
D VRN4			Inženýrská činnost				13 000,00	
134	K	043002000	Zkoušky a ostatní měření	soubor	1,000	5 000,00	5 000,00	CS ÚRS 2021 02
135	K	045002000	Kompletační a koordinační činnost	soubor	1,000	8 000,00	8 000,00	CS ÚRS 2021 02

KRYCÍ LIST SOUPISU PRACÍ

Stavba:

OOP Česká Skalice, Pivovarská 54, oprava interiéru

Objekt:

02 - ÚT

KSO:

Místo: Pivovarská 54, 552 03 Česká Skalice

CC-CZ:

Datum: 16. 10. 2021

Zadavatel:

Krajské ředitelství policie Královohradeckého kr.

IČ:

75151545

DIČ:

Uchazeč:

Vyplň údaj

IČ:

Vyplň údaj

DIČ:

Vyplň údaj

Projektant:

JKS SUBAX s.r.o., Družby 337, 530 09 Pardubice

IČ:

28831471

DIČ:

Zpracovatel:

IČ:

DIČ:

Poznámka:

Cena bez DPH

41 799,08

	Základ daně	Sazba daně	Výše daně
DPH základní	41 799,08	21,00%	8 777,81
DPH snížená	0,00	15,00%	0,00

Cena s DPH

v CZK

50 576,89

Projektant

Zpracovatel

Datum a podpis:

Razítko

Datum a podpis:

Razítko

Objednavatel

Uchazeč

Datum a podpis:

Razítko

Datum a podpis:

Razítko

REKAPITULACE ČLENĚNÍ SOUPISU PRACÍ

Stavba:

OOP Česká Skalice, Pivovarská 54, oprava interiéru

Objekt:

02 - ÚT

Místo: Pivovarská 54, 552 03 Česká Skalice

Datum: 16. 10. 2021

Zadavatel: Krajské ředitelství policie Královehradeckého kr.

Projektant: JKS SUBAX s.r.o.,
Družby 337, 530 09
Pardubice

Uchazeč: Vyplň údaj

Zpracovatel:

Kód dílu - Popis

Cena celkem [CZK]

Náklady ze soupisu prací

41 799,08

PSV - Práce a dodávky PSV	38 406,42
713 - Izolace tepelné	875,61
733 - Ústřední vytápění - rozvodné potrubí	13 929,37
734 - Ústřední vytápění - armatury	5 015,85
735 - Ústřední vytápění - otopná tělesa	18 585,59
OST - Ostatní	3 392,66

SOUPIS PRACÍ

Stavba:

OOP Česká Skalice, Pivovarská 54, oprava interiéru

Objekt:

02 - ÚT

Místo: Pivovarská 54, 552 03 Česká Skalice

Datum: 16. 10. 2021

Zadavatel: Krajské ředitelství policie Královehradeckého kr.

Projektant: JKS SUBAX s.r.o.,
Družby 337, 530 09
Pardubice

Uchazeč: Vyplň údaj

Zpracovatel:

PČ	Typ	Kód	Popis	MJ	Množství	J.cena [CZK]	Cena celkem [CZK]	Cenová soustava
----	-----	-----	-------	----	----------	--------------	-------------------	-----------------

Náklady soupisu celkem

41 799,08

D PSV Práce a dodávky PSV 38 406,42

D 713 Izolace tepelné 875,61

1	K	713463121	Montáž izolace tepelné potrubí potrubními pouzdry bez úpravy uchycenými sponami 1x	m	12,000	46,59	559,08	
2	M	28377106	pouzdro izolační potrubní z pěnového polyetylenu 18/20mm	m	4,000	26,81	107,24	
3	M	28377096	pouzdro izolační potrubní z pěnového polyetylenu 15/20mm	m	8,000	25,03	200,24	
4	K	998713202	Přesun hmot procentní pro izolace tepelné v objektech v do 12 m	%	1,000	9,05	9,05	

D 733 Ústřední vytápění - rozvodné potrubí 13 929,37

5	K	733223101	Potrubí měděné tvrdé spojované měkkým pájením D 12x1	m	8,000	400,36	3 202,88	
6	K	733223102	Potrubí měděné tvrdé spojované měkkým pájením D 15x1	m	4,000	424,84	1 699,36	
7	K	733291101	Zkouška těsnosti potrubí měděné do D 35x1,5	m	12,000	17,19	206,28	
8	K	7333	Proplach potrubí	hod	2,000	452,35	904,70	
9	K	7334	Vypouštění systému	hod	4,000	452,35	1 809,40	
10	K	7335	Napouštění systému	hod	4,000	452,35	1 809,40	
11	K	7336	Tlaková zkouška	hod	6,000	452,35	2 714,10	
12	K	7337	Napojení měděného potrubí na stávající rozvod	soubor	3,000	339,27	1 017,81	
13	K	7331	Zednické výpomoci-zalítí potrubí v podlaze	%	1,000	452,35	452,35	
14	K	998733202	Přesun hmot procentní pro rozvody potrubí v objektech v do 12 m	%	1,000	113,09	113,09	

D 734 Ústřední vytápění - armatury 5 015,85

15	K	734SŠ	Regulační šroubení - VK, 3/4" EUROKONUS rohové, DN 15, včetně vyregulování	ks	3,000	489,01	1 467,03	
16	K	734SŠ M	Montáž regulační šroubení - VK, 3/4"	ks	3,000	142,04	426,12	
17	K	734TH	Termostatická hlavice pro desková tělesa s věstaveným čidlem	ks	4,000	288,56	1 154,24	
18	K	734TH M	Montáž termostatické hlavice	ks	4,000	36,19	144,76	
19	K	734TV2	Termostatický ventil HM pro připojení žebřikových těles, rohový, včetně termostatické hlavice	ks	1,000	1 539,82	1 539,82	
20	K	734TV2 K	Krytka armatury HM (bílá)	ks	1,000	132,79	132,79	
21	K	734TV2 M	Montáž Termostatického ventilu HM	ks	1,000	142,04	142,04	
22	K	998734202	Přesun hmot procentní pro armatury v objektech v do 12 m	%	1,000	9,05	9,05	

D 735 Ústřední vytápění - otopná tělesa 18 585,59

23	K	735152579	Otopné těleso panelové VK dvoudeskové 2 přídavné přestupní plochy výška/délka 600/1200 mm výkon 2015 W	kus	2,000	5 104,77	10 209,54	
24	K	735152580	Otopné těleso panelové VK dvoudeskové 2 přídavné přestupní plochy výška/délka 600/1400 mm výkon 2351 W	kus	1,000	5 526,88	5 526,88	
25	K	735164261_1	Otopné těleso trubkové výška/délka 1500/450 mm	kus	1,000	2 396,81	2 396,81	
26	K	735159220_1	Montáž otopných těles trubkových	kus	1,000	339,27	339,27	
27	K	735ZV	Zednické výpomoci	%	1,000	90,47	90,47	
28	K	998735202	Přesun hmot procentní pro otopná tělesa v objektech v do 12 m	%	1,000	22,62	22,62	

D OST Ostatní 3 392,66

29	K	O01	Topná zkouška dle ČSN 060310 - 6 hodin	soubor	1,000	2 714,12	2 714,12	
30	K	O02	Demontáž stávajícího nepotřebného zařízení, včetně odvozu na skládku (jedno otopné těleso včetně přípojného potrubí)	soubor	3,000	226,18	678,54	

KRYCÍ LIST SOUPISU PRACÍ

Stavba:

OOP Česká Skalice, Pivovarská 54, oprava interiéru

Objekt:

03 - ZTI

KSO:

Místo: Pivovarská 54, 552 03 Česká Skalice

CC-CZ:

Datum: 16. 10. 2021

Zadavatel:

Krajské ředitelství policie Královehradeckého kr.

IČ:

75151545

DIČ:

Uchazeč:

Vyplň údaj

IČ:

Vyplň údaj

DIČ:

Vyplň údaj

Projektant:

JKS SUBAX s.r.o., Družby 337, 530 09 Pardubice

IČ:

28831471

DIČ:

Zpracovatel:

IČ:

DIČ:

Poznámka:

Cena bez DPH

168 777,49

	Základ daně	Sazba daně	Výše daně
DPH základní	168 777,49	21,00%	35 443,27
DPH snížená	0,00	15,00%	0,00

Cena s DPH

v CZK

204 220,76

Projektant

Zpracovatel

Datum a podpis:

Razítko

Datum a podpis:

Razítko

Objednavatel

Uchazeč

Datum a podpis:

Razítko

Datum a podpis:

Razítko

REKAPITULACE ČLENĚNÍ SOUPISU PRACÍ

Stavba:

OOP Česká Skalice, Pivovarská 54, oprava interiéru

Objekt:

03 - ZTI

Místo: Pivovarská 54, 552 03 Česká Skalice

Datum: 16. 10. 2021

Zadavatel: Krajské ředitelství policie Královehradeckého kr.

Projektant: JKS SUBAX s.r.o.,
Družby 337, 530 09
Pardubice

Uchazeč: Vyplň údaj

Zpracovatel:

Kód dílu - Popis

Cena celkem [CZK]

Náklady ze soupisu prací

168 777,49

721 - Vnitřní kanalizace

21 755,99

722 - Vnitřní vodovod

24 132,11

725 - Zařizovací předměty

122 889,39

SOUPIS PRACÍ

Stavba:

OOP Česká Skalice, Pivovarská 54, oprava interiéru

Objekt:

03 - ZTI

Místo:

Pivovarská 54, 552 03 Česká Skalice

Datum:

16. 10. 2021

Zadavatel:

Krajské ředitelství policie Královehradeckého kr.

Projektant:

JKS SUBAX s.r.o.,
Družby 337, 530 09
Pardubice

Uchazeč:

Vyplň údaj

Zpracovatel:

PČ	Typ	Kód	Popis	MJ	Množství	J.cena [CZK]	Cena celkem [CZK]	Cenová soustava
----	-----	-----	-------	----	----------	--------------	-------------------	-----------------

Náklady soupisu celkem

168 777,49

D		721	Vnitřní kanalizace						21 755,99
1	K	721176102R00	Potrubí HT přípojovací D 40 x 1,8 mm	m	10,000	517,61	5 176,10		
2	K	721176103R00	Potrubí HT přípojovací D 50 x 1,8 mm	m	10,000	590,53	5 905,30		
3	K	721176114R00	Potrubí HT odpadní svislé D 75 x 1,9 mm	m	2,000	605,12	1 210,24		
4	K	721176115R00	Potrubí HT odpadní svislé D 110 x 2,7 mm	m	8,000	790,23	6 321,84		
5	K	721194104R00	Vyvedení odpadních výpustek D 40 x 1,8	kus	5,000	71,02	355,10		
6	K	721194105R00	Vyvedení odpadních výpustek D 50 x 1,8	kus	3,000	78,71	236,13		
7	K	721194109R00	Vyvedení odpadních výpustek D 110 x 2,3	kus	4,000	95,45	381,80		
8	K	721290123R00	Zkouška těsnosti kanalizace kouřem DN 300	m	30,000	1,81	54,30		
9	K	721140913R00	Vsazení odbočky do dosavadního potrubí DN 70	kus	2,000	377,26	754,52		
10	K	721140915R00	Vsazení odbočky do dosavadního potrubí DN 100	kus	3,000	448,73	1 346,19		
11	K	998721102R00	Přesun hmot pro vnitřní kanalizaci, výšky do 12 m	t	0,021	688,93	14,47		

D		722	Vnitřní vodovod						24 132,11
12	K	722176112R00	Montáž rozvodů z plastů polyfúz. svařováním D 20mm	m	25,000	308,61	7 715,25		
13	K	722176113R00	Montáž rozvodů z plastů polyfúz. svařováním D 25mm	m	10,000	366,15	3 661,50		
14	K	722190401R00	Vyvedení a upevnění výpustek DN 15	kus	26,000	307,42	7 992,92		
15	K	722181213RT7	Izolace návleková tl. stěny 13 mm, vnitřní průměr 22 mm	m	25,000	61,04	1 526,00		
16	K	722181213RT9	Izolace návleková tl. stěny 13 mm, vnitřní průměr 28 mm	m	10,000	64,02	640,20		
17	K	722237121R00	Kohout kulový, 2x vnitřní záv. DN 15	kus	2,000	175,80	351,60		
18	K	722280108R00	Tlaková zkouška vodovodního potrubí DN 50	m	35,000	1,81	63,35		
19	K	722290234R00	Proplach a dezinfekce vodovod. potrubí DN 80	m	35,000	1,81	63,35		
20	K	722131911R00	Oprava-potrubí závitové, vsazení odbočky DN 15	soubor	2,000	311,67	623,34		
21	K	722131912R00	Oprava-potrubí závitové, vsazení odbočky DN 20	soubor	4,000	363,24	1 452,96		
22	K	998722102R00	Přesun hmot pro vnitřní vodovod, výšky do 12 m	t	0,067	621,53	41,64		

D		725	Zařizovací předměty						122 889,39
23	K	725014101R00	Klozet závěsný, diturvitový	soubor	4,000	2 329,39	9 317,56		
24	K	725015101R00	Závěsný prvek pro WC, nádržka pod omítkou, tlačítko zepředu	soubor	4,000	7 370,82	29 483,28		
25	K	725017123R00	Umyvadlo diturvitové JIKA nástěnné, bílé 600x450	soubor	5,000	1 479,41	7 397,05		
26	K	725314290R00	Příslušenství k dřezu v kuchyňské sestavě	soubor	2,000	299,61	599,22		
27	K	725319101R00	Dřez nerezový jednoduchý	soubor	2,000	1 953,90	3 907,80		
28	K	725019101R00	Výlevka stojící MIRA 5104.6 s plastovou mřížkou	soubor	1,000	5 718,19	5 718,19		
29	K	725249104R00	Srchový kout rohový 900x900, skleněná zástěma	soubor	1,000	15 567,57	15 567,57		
30	K	725016105R00	Pisoár DOMINO 4110.1 ovládání automatické, bílý, baterie	soubor	2,000	11 249,56	22 499,12		
31	K	725530116R00	Zásobník elektrický průtokový 10 l	soubor	2,000	5 054,38	10 108,76		
32	K	725813112U00	Ventil rohový G 1/2" připoj.	kus	18,000	250,46	4 508,28		
33	K	725822249U00	Baterie nástěnná páková JIKA OLYMP	soubor	1,000	1 880,92	1 880,92		
34	K	725823114R00	Baterie dřezová stojánková JIKA CUBITO ruční, bez otvír.odpadu	kus	2,000	1 391,19	2 782,38		
35	K	725823111R00	Baterie umyvadlová stoján. JIKA CUBITO ruční, bez otvír.odpadu	kus	5,000	843,78	4 218,90		
36	K	725825815R00	Baterie srchová nástěnná s ruční sprchou	kus	1,000	1 867,36	1 867,36		
37	K	725110811R00	Demontáž klozetů splachovacích	soubor	4,000	247,89	991,56		
38	K	725210821R00	Demontáž umyvadel bez výtokových armatur	soubor	5,000	163,75	818,75		
39	K	725310823R00	Demontáž dřezů 1dílných v kuchyňské sestavě	soubor	2,000	210,34	420,68		
40	K	725330820R00	Demontáž výlevky diturvitové	soubor	1,000	257,39	257,39		
41	K	725122813R00	Demontáž pisoárů s nádrží + 1 záchodkem	soubor	2,000	182,30	364,60		
42	K	998725102R00	Přesun hmot pro zařizovací předměty, výšky do 12 m	t	0,253	711,55	180,02		

KRYCÍ LIST SOUPISU PRACÍ

Stavba:

OOP Česká Skalice, Pivovarská 54, oprava interiéru

Objekt:

04 - EL

KSO:

Místo: Pivovarská 54, 552 03 Česká Skalice

CC-CZ:

Datum: 16. 10. 2021

Zadavatel:

Krajské ředitelství policie Královehradeckého kr.

IČ:

75151545

DIČ:

Uchazeč:

Vyplň údaj

IČ:

Vyplň údaj

DIČ:

Vyplň údaj

Projektant:

JKS SUBAX s.r.o., Družby 337, 530 09 Pardubice

IČ:

28831471

DIČ:

Zpracovatel:

IČ:

DIČ:

Poznámka:

Cena bez DPH

131 576,80

	Základ daně	Sazba daně	Výše daně
DPH základní	131 576,80	21,00%	27 631,13
DPH snížená	0,00	15,00%	0,00

Cena s DPH

v CZK

159 207,93

Projektant

Zpracovatel

Datum a podpis:

Razítko

Datum a podpis:

Razítko

Objednavatel

Uchazeč

Datum a podpis:

Razítko

Datum a podpis:

Razítko

REKAPITULACE ČLENĚNÍ SOUPISU PRACÍ

Stavba:

OOP Česká Skalice, Pivovarská 54, oprava interiéru

Objekt:

04 - EL

Místo: Pivovarská 54, 552 03 Česká Skalice

Datum: 16. 10. 2021

Zadavatel: Krajské ředitelství policie Královéhradeckého kr.

Projektant: JKS SUBAX s.r.o.,
Družby 337, 530 09
Pardubice

Uchazeč: Vyplň údaj

Zpracovatel:

Kód dílu - Popis

Cena celkem [CZK]

Náklady ze soupisu prací

131 576,80

M21 - Elektromontáže

131 576,80

SOUPIS PRACÍ

Stavba:

OOP Česká Skalice, Pivovarská 54, oprava interiéru

Objekt:

04 - EL

Místo:

Pivovarská 54, 552 03 Česká Skalice

Datum:

16. 10. 2021

Zadavatel:

Krajské ředitelství policie Královehradeckého kr.

Projektant:

JKS SUBAX s.r.o.,
Družby 337, 530 09
Pardubice

Uchazeč:

Vyplň údaj

Zpracovatel:

PČ	Typ	Kód	Popis	MJ	Množství	J.cena [CZK]	Cena celkem [CZK]	Cenová soustava
----	-----	-----	-------	----	----------	--------------	-------------------	-----------------

Náklady soupisu celkem

131 576,80

D	M21	Elektromontáže					131 576,80	
1	K	1	Provedení výchozí revize elektroinstalace řešené částí vč. zpracování 6x revizní zprávy	ks	1,000	924,00	924,00	
2	K	15	RP1-doplnění jističích prvků a zapojení podle výkresu č.D.1.4.3	ks	1,000	4 569,45	4 569,45	
3	K	2	rozváděč RP3.1	ks	1,000	13 119,32	13 119,32	
4	K	3	rozváděč R3.2	ks	1,000	9 701,68	9 701,68	
5	K	210 19-0002.R00	Montáž celoplechových rozvodnic do váhy 50 kg	kus	2,000	231,56	463,12	
6	K	4	doplnění jističe 25B/3 6kA do stáv. rozváděče vč. úpravy zapojení a masky	ks	2,000	1 660,20	3 320,40	
7	K	6	svítidlo downlight LED 15W 4000K IP20 vč. montáže	ks	12,000	398,23	4 778,76	
8	K	7	LED pásek bílý 60cm do kuch. linky + zdroj vč. montáže	ks	2,000	1 060,09	2 120,18	
9	K	8	LED svítidlo přisazené délky 120cm IP20 4000K 40W vč. montáže	ks	1,000	1 219,53	1 219,53	
10	K	5	Stropní pohybový spínače pro VZT vč. montáže	ks	3,000	1 284,49	3 853,47	
11	K	210 11-0001.RT1	Spínač nástěnný jednopól.- fáz. 1, obyč.prostředí včetně dodávky spínače	kus	8,000	176,62	1 412,96	
12	K	210 11-0082.RT1	Spínač speciální sporákový včetně dodávky spor.příp.	kus	3,000	513,71	1 541,13	
13	K	210 11-1021.RT1	Zásuvka domovní v krabici - provedení 2P+Z včetně dodávky zásuvky	kus	22,000	211,23	4 647,06	
14	K	9	doběhové relé pro koupelnový ventilátor 230V	ks	2,000	333,89	667,78	
15	K	10	el. tryskový osoueč rukou PVC bílý 2kW vč. montáže	ks	2,000	14 108,03	28 216,06	
16	K	210 01-0004.RT1	Trubka ohebná pod omítku, typ 23.. 29 mm včetně dodávky trubky PVC 2329	m	5,000	40,17	200,85	
17	K	210 01-0102.RT1	Lišta z PH bez krabic,ulož. pevně,L 40 protahovací včetně dodávky L 40	m	32,000	87,45	2 798,40	
18	K	210 01-0301.RT1	Krabice přístrojová KP 68, KZ 3, bez zapojení vč.dodávky KP 68/2, KU 1901+2xšroub	kus	38,000	30,49	1 158,62	
19	K	210 01-0321.RT1	Krabice odbočná KR 68, se zapojením-kruhová vč.dodávky krabice 1903+svork+víčko	kus	14,000	98,49	1 378,86	
20	K	210 80-0101.RT1	Kabel CYKY 750 V 2x1,5 mm2 uložený pod omítkou včetně dodávky kabelu 2Ax1,5	m	21,000	28,94	607,74	
21	K	210 80-0105.RT3	Kabel CYKY 750 V 3x1,5 mm2 uložený pod omítkou včetně dodávky kabelu 3Cx1,5	m	112,000	32,23	3 609,76	
22	K	210 80-0106.RT3	Kabel CYKY 750 V 3x2,5 mm2 uložený pod omítkou včetně dodávky kabelu 3Cx2,5	m	204,000	42,81	8 733,24	
23	K	210 80-0113.RT1	Kabel CYKY 750 V 4x10 mm2 uložený pod omítkou včetně dodávky kabelu 4Bx10	m	58,000	133,17	7 723,86	
24	K	210 80-0115.RT1	Kabel CYKY 750 V 5x1,5 mm2 uložený pod omítkou včetně dodávky kabelu 5Cx1,5	m	16,000	42,88	686,08	
25	K	210 80-0116.RT1	Kabel CYKY 750 V 5x2,5 mm2 uložený pod omítkou včetně dodávky kabelu 5Cx2,5	m	10,000	56,64	566,40	
26	K	210 80-0627.RT1	Vodič nn a vn CYA 10 mm2 uložený volně včetně dodávky vodiče CYA 10	m	62,000	41,53	2 574,86	
27	K	220 28-0102.R00	Uložení byt. kabelu pod omítku s vysekáním drážky (uložení více kabelů do spol. drážky)	m	100,000	72,01	7 201,00	
28	K	585-41254	Sádra stavební bílá 30 kg bal.	T	0,150	9 029,18	1 354,38	
29	K	311-73342	Hmoždinka natloukací 6 x 45 mm	1C	0,500	152,30	76,15	
30	K	314-12862	Hřebík stavební zápusť. hlava 022825 4/110	kg	0,500	99,32	49,66	
31	K	210 10-0003.R00	Ukončení vodičů v rozvaděči + zapojení do 16 mm2	kus	30,000	34,00	1 020,00	
32	K	210 10-0001.R00	Ukončení vodičů v rozvaděči + zapojení do 2,5 mm2	kus	200,000	6,83	1 366,00	
33	K	11	Mimostaveništní doprava	ks	1,000	1 955,74	1 955,74	
34	K	12	Zařízení staveniště	ks	1,000	4 346,50	4 346,50	
35	K	13	odpojení a demontáž původního svítidla	ks	12,000	133,85	1 606,20	
36	K	14	odpojení a demontáž původního spínače, zásuvky, krabice	ks	30,000	66,92	2 007,60	

KRYCÍ LIST SOUPISU PRACÍ

Stavba:

OOP Česká Skalice, Pivovarská 54, oprava interiéru

Objekt:

05 - VZT

KSO:

Místo: Pivovarská 54, 552 03 Česká Skalice

CC-CZ:

Datum: 16. 10. 2021

Zadavatel:

Krajské ředitelství policie Královehradeckého kr.

IČ:

75151545

DIČ:

Uchazeč:

Vyplň údaj

IČ:

Vyplň údaj

DIČ:

Vyplň údaj

Projektant:

JKS SUBAX s.r.o., Družby 337, 530 09 Pardubice

IČ:

28831471

DIČ:

Zpracovatel:

IČ:

DIČ:

Poznámka:

Cena bez DPH

85 719,00

	Základ daně	Sazba daně	Výše daně
DPH základní	85 719,00	21,00%	18 000,99
DPH snížená	0,00	15,00%	0,00

Cena s DPH

v CZK

103 719,99

Projektant

Zpracovatel

Datum a podpis:

Razítko

Datum a podpis:

Razítko

Objednavatel

Uchazeč

Datum a podpis:

Razítko

Datum a podpis:

Razítko

REKAPITULACE ČLENĚNÍ SOUPISU PRACÍ

Stavba:

OOP Česká Skalice, Pivovarská 54, oprava interiéru

Objekt:

05 - VZT

Místo: Pivovarská 54, 552 03 Česká Skalice

Datum: 16. 10. 2021

Zadavatel: Krajské ředitelství policie Královehradeckého kr.

Projektant: JKS SUBAX s.r.o.,
Družby 337, 530 09
Pardubice

Uchazeč: Vyplň údaj

Zpracovatel:

Kód dílu - Popis

Cena celkem [CZK]

Náklady ze soupisu prací

85 719,00

D1 - OOP Česká Skalice - VZDT rozpočet

85 719,00

SOUPIS PRACÍ

Stavba:

OOP Česká Skalice, Pivovarská 54, oprava interiéru

Objekt:

05 - VZT

Místo: Pivovarská 54, 552 03 Česká Skalice

Datum: 16. 10. 2021

Zadavatel: Krajské ředitelství policie Královehradeckého kr.

Projektant: JKS SUBAX s.r.o.,
Družby 337, 530 09
Pardubice

Uchazeč: Vyplň údaj

Zpracovatel:

PČ	Typ	Kód	Popis	MJ	Množství	J.cena [CZK]	Cena celkem [CZK]	Cenová soustava
----	-----	-----	-------	----	----------	--------------	-------------------	-----------------

Náklady soupisu celkem

85 719,00

D	D1	OOP Česká Skalice - VZDT rozpočet						85 719,00
1	K PV1	Potrubní radiální ventilátor Ø100 mm o výkonu 190 m ³ /h, ventilátor s EC motorem splňující Erp 2018, skříň z pozinkovaného plechu těsnosti třídy C, ventilátor spínán pohybovým čidlem umístěným ve větraných místnostech osazený 10-ti min doběhem (doběh dodávko	ks	1,000	6 250,00	6 250,00		
2	K PV2	Potrubní radiální ventilátor Ø125 mm o výkonu 180 m ³ /h, ventilátor s EC motorem splňující Erp 2018, skříň z pozinkovaného plechu těsnosti třídy C, ventilátor spínán pohybovým čidlem umístěným ve větraných místnostech osazený 10-ti min doběhem (doběh dodávko	ks	1,000	6 820,00	6 820,00		
3	K PV3	Potrubní radiální ventilátor Ø125 mm o výkonu 210 m ³ /h, ventilátor s EC motorem splňující Erp 2018, skříň z pozinkovaného plechu těsnosti třídy C, ventilátor spínán pohybovým čidlem umístěným ve větraných místnostech osazený 10-ti min doběhem (doběh dodávko	ks	1,000	6 850,00	6 850,00		
4	K TH1	Tlumič hluku Ø100 mm dl. 0,6 m tvořený výplní z minerální vaty	ks	1,000	2 660,00	2 660,00		
5	K TH2	Tlumič hluku Ø125 mm dl. 0,6 m tvořený výplní z minerální vaty	ks	2,000	2 860,00	5 720,00		
6	K 001	Ocelové pozinkované kruhové spiro potrubí d100 mm spojované na vsuvky, vč. 30% tvarovek	m	11,000	688,00	7 568,00		
7	K 002	Ocelové pozinkované kruhové spiro potrubí d125 mm spojované na vsuvky, vč. 30% tvarovek	m	13,000	725,00	9 425,00		
8	K 003	Ocelové pozinkované kruhové spiro potrubí d160 mm spojované na vsuvky, vč. 30% tvarovek	m	2,000	786,00	1 572,00		
9	K 004	AI hadice d100 mm opatřena 25-ti mm protihlukové izolace	m	11,000	629,00	6 919,00		
10	K 005	AI hadice d125 mm opatřena 25-ti mm protihlukové izolace	m	3,000	755,00	2 265,00		
11	K 006	Kovový talířový ventil d100 mm	ks	8,000	365,00	2 920,00		
12	K 007	Kovový talířový ventil d125 mm	ks	2,000	36,00	72,00		
13	K 008	Zpětná klapka d100 mm	ks	1,000	385,00	385,00		
14	K 009	Zpětná klapka d125 mm	ks	2,000	489,00	978,00		
15	K 010	Výfuková hlavice d125 mm ocelová pozinkovaná	ks	1,000	755,00	755,00		
16	K 011	Výfuková hlavice d160 mm ocelová pozinkovaná	ks	1,000	890,00	890,00		
17	K 012	Lepená kaučuková izolace tl. 25 mm opatřená fólií	m ²	4,000	855,00	3 420,00		
18	K Pol18	Montážní, spojovací a těsnící materiál	ks	1,000	4 250,00	4 250,00		
19	K Pol19	Doprava	ks	1,000	2 500,00	2 500,00		
20	K Pol20	Lešení, jeřáby a pomocné konstrukce	ks	1,000	3 500,00	3 500,00		
21	K Pol21	Dokumentace skutečného provedení stavby	ks	1,000	5 200,00	5 200,00		
22	K Pol22	Komplexní zkoušky	ks	1,000	4 800,00	4 800,00		

Soupis stavebních prací, dodávek a služeb, včetně oceněného výkazu
výměr - „rekonstrukce elektroinstalace“, oceněný dodavatelem

REKAPITULACE STAVBY

Kód: 2021/12/10_R1

Stavba: OOP Česká Skalice, Pivovarská 54, kompletní rekonstrukce elektroinstalace

KSO:
Místo: Česká Skalice, Pivovarská 54

CC-CZ:
Datum: 25. 10. 2023

Zadavatel:

IČ:
DIČ:

Uchazeč:
Vyplň údaj

IČ: Vyplň údaj
DIČ: Vyplň údaj

Projektant:

IČ:
DIČ:

Zpracovatel:

IČ:
DIČ:

Poznámka:

Cena bez DPH **3 151 715,63**

DPH základní	Sazba daně	Základ daně	Výše daně
	21,00%	3 151 715,63	661 860,28
DPH snížená	15,00%	0,00	0,00

Cena s DPH	v	CZK	3 813 575,91
-------------------	----------	------------	---------------------

Projektant

Zpracovatel

Datum a podpis:

Razítko

Datum a podpis:

Razítko

Objednavatel

Uchazeč

Datum a podpis:

Razítko

Datum a podpis:

Razítko

REKAPITULACE OBJEKTŮ STAVBY A SOUPISŮ PRACÍ

Kód: 2021/12/10_R1

Stavba: OOP Česká Skalice, Pivovarská 54, kompletní rekonstrukce elektroinstalace

Místo: Česká Skalice, Pivovarská 54

Datum: 25. 10. 2023

Zadavatel:

Projektant:

Uchazeč:

Zpracovatel:

Kód	Popis	Cena bez DPH [CZK]	Cena s DPH [CZK]
Náklady z rozpočtů		3 151 715,63	3 813 575,91
01	Architektonicko-stavební řešení	1 089 751,47	1 318 599,28
02	Elektroinstalace	2 061 964,16	2 494 976,63

KRYCÍ LIST SOUPISU PRACÍ

Stavba:

OOP Česká Skalice, Pivovarská 54, kompletní rekonstrukce elektroinstalace

Objekt:

01 - Architektonicko-stavební řešení

KSO:

Místo:

Zadavatel:

Uchazeč:

Vyplň údaj

Projektant:

Zpracovatel:

Poznámka:

CC-CZ:

Datum:

25. 10. 2023

IČ:

DIČ:

IČ:

Vyplň údaj

DIČ:

Vyplň údaj

IČ:

DIČ:

IČ:

DIČ:

Cena bez DPH

1 089 751,47

	Základ daně	Sazba daně	Výše daně
DPH základní	1 089 751,47	21,00%	228 847,81
snížená	0,00	15,00%	0,00

Cena s DPH

v CZK

1 318 599,28

Projektant

Zpracovatel

Datum a podpis:

Razítko

Datum a podpis:

Razítko

Objednavatel

Uchazeč

Datum a podpis:

Razítko

Datum a podpis:

Razítko

REKAPITULACE ČLENĚNÍ SOUPISU PRACÍ

Stavba:

OOP Česká Skalice, Pivovarská 54, kompletní rekonstrukce elektroinstalace

Objekt:

01 - Architektonicko-stavební řešení

Místo:

Datum: 25. 10. 2023

Zadavatel:

Projektant:

Uchazeč: Vyplň údaj

Zpracovatel:

Kód dílu - Popis

Cena celkem [CZK]

Náklady ze soupisu prací

1 089 751,47

HSV - Práce a dodávky HSV	851 217,07
3 - Svislé a kompletní konstrukce	541,44
6 - Úpravy povrchů, podlahy a osazování výplní	685 822,21
9 - Ostatní konstrukce a práce, bourání	100 238,25
997 - Přesun sutě	1 074,33
998 - Přesun hmot	63 540,84
PSV - Práce a dodávky PSV	236 368,64
766 - Konstrukce truhlářské	3 613,50
784 - Dokončovací práce - malby a tapety	232 755,14
M - Práce a dodávky M	2 165,76
46-M - Zemní práce při extr.mont.pracích	2 165,76

SOUPIS PRACÍ

Stavba:

OOP Česká Skalice, Pivovarská 54, kompletní rekonstrukce elektroinstalace

Objekt:

01 - Architektonicko-stavební řešení

Místo:

Datum: 25. 10. 2023

Zadavatel:

Projektant:

Uchazeč: Vyplň údaj

Zpracovatel:

PČ	Typ	Kód	Popis	MJ	Množství	J.cena [CZK]	Cena celkem [CZK]	Cenová soustava
----	-----	-----	-------	----	----------	--------------	-------------------	-----------------

Náklady soupisu celkem

1 089 751,47

D HSV Práce a dodávky HSV 851 217,07

D 3 Svislé a kompletní konstrukce 541,44

1	K	310238211	Zazdívka otvorů pl přes 0,25 do 1 m2 ve zdivu nadzákladovém cihlami pálenými na MVC	m3	0,072	7 520,00	541,44	CS ÚRS 2021 02
---	---	-----------	---	----	-------	----------	--------	----------------

PP Zazdívka otvorů ve zdivu nadzákladovém cihlami pálenými plochy přes 0,25 m2 do 1 m2 na maltu vápenocementovou

Online PSC https://podminky.urs.cz/item/CS_URS_2021_02/310238211

VV zazdění niky po starém rozvaděči RP3

VV 0,60*0,60*0,20

0,072

VV Součet

0,072

D 6 Úpravy povrchů, podlahy a osazování výplní 685 822,21

2	K	611325422	Oprava vnitřní vápenocementové štukové omítky stropů v rozsahu plochy přes 10 do 30 %	m2	765,000	225,00	172 125,00	CS ÚRS 2021 02
---	---	-----------	---	----	---------	--------	------------	----------------

PP Oprava vápenocementové omítky vnitřních ploch štukové dvourstvé, tloušťky do 20 mm a tloušťky šuku do 3 mm stropů, v rozsahu opravované plochy přes 10 do 30%

Online PSC https://podminky.urs.cz/item/CS_URS_2021_02/611325422

VV 1. NP

VV m.č. 101 - 126 (mimo rekonstruovaný prostor m.č. 116, 117, 119, 120, 121, 126)

VV 39,90+55,30+19,90+5,20+2,70+1,30+5,20+13,90+19,80+19,60+12,70+2,60+19,30+10,50+11,40+6,80+16,00+26,20+30,60+122,10

441,000

VV 2. NP

VV m.č. 201 - 222 (mimo rekonstruovaný prostor m.č. 211, 214, 215, 220, 221)

VV 14,00+13,80+13,00+13,10+21,50+12,70+12,50+10,60+10,10+9,40+41,30+10,10+13,90+73,90+2,20+22,20+29,70

324,000

VV Součet

765,000

3	K	612325122	Vápenocementová štuková omítky rýh ve stěnách š přes 150 do 300 mm	m2	201,250	585,00	117 731,25	CS ÚRS 2021 02
---	---	-----------	--	----	---------	--------	------------	----------------

PP Vápenocementová omítky rýh štuková ve stěnách, šířky rýhy přes 150 do 300 mm

Online PSC https://podminky.urs.cz/item/CS_URS_2021_02/612325122

VV dle položky č. 84 části elektroinstalace

VV 805,00*0,25

201,250

VV Součet

201,250

4	K	612325422	Oprava vnitřní vápenocementové štukové omítky stěn v rozsahu plochy přes 10 do 30 %	m2	2 095,058	189,00	395 965,96	CS ÚRS 2021 02
---	---	-----------	---	----	-----------	--------	------------	----------------

PP Oprava vápenocementové omítky vnitřních ploch štukové dvourstvé, tloušťky do 20 mm a tloušťky šuku do 3 mm stěn, v rozsahu opravované plochy přes 10 do 30%

Online PSC https://podminky.urs.cz/item/CS_URS_2021_02/612325422

VV 1. NP

VV m.č. 101 - 126 (mimo rekonstruovaný prostor m.č. 116, 117, 119, 120, 121, 126)

VV m.č. 101

VV 3,67*(5,26+7,40)*2

92,924

VV odpočet otvorů

VV -(2,70*3,00+0,80*2,00)

-9,700

VV m.č. 102

VV 3,67*(5,32+10,40)*2

115,385

VV odpočet otvorů

VV -(3,20*3,00+0,90*2,00)

-11,400

VV m.č. 103

VV 3,67*(5,10+4,63)*2

71,418

VV ostění

VV 0,18*(1,50+2,10*2)*2

2,052

VV odpočet otvorů

VV -(1,50*2,10*2+2,70*3,00)

-14,400

VV m.č. 104

VV 3,67*(2,85+1,80)*2

34,131

VV odpočet otvorů

VV -(0,80*2,00)

-1,600

VV m.č. 105

VV 3,67*(1,85+1,46)*2

24,295

VV odpočet otvorů

VV -(0,60*2,00)

-1,200

VV m.č. 106

VV 3,67*(0,90+1,46)*2

17,322

VV odpočet otvorů

VV -(0,60*2,00+0,80*2,00*2)

-4,400

VV m.č. 107

VV 3,67*(2,85+1,80)*2

34,131

VV odpočet otvorů

VV -(0,80*2,00)

-1,600

VV m.č. 108

PČ	Typ	Kód	Popis	MJ	Množství	J.cena [CZK]	Cena celkem [CZK]	Cenová soustava
VV			3,67*(7,45+1,90)*2		68,629			
VV			ostění					
VV			0,14*(1,10+2,20)*2		1,540			
VV			0,14*(1,20+2,20)*2		0,784			
VV			odpočet otvorů					
VV			- (0,80*2,00*2+0,90*2,00+1,45*2,00*3+1,45*2,10)		-16,745			
VV			m.č. 109					
VV			3,67*(5,41+3,60)*2		66,133			
VV			ostění					
VV			0,47*(1,20+1,20)*2		1,692			
VV			odpočet otvorů					
VV			- (1,20*1,20+1,45*2,00+0,60*2,00)		-5,540			
VV			m.č. 110					
VV			3,67*(3,56+5,41)*2		65,840			
VV			odpočet otvorů					
VV			- (1,45*2,00)		-2,900			
VV			m.č. 111					
VV			3,67*(4,14+7,55+0,90)*2		92,411			
VV			odpočet otvorů					
VV			- (1,45*2,10*2+0,90*2,00)		-7,890			
VV			m.č. 112					
VV			3,67*(1,40+0,10+2,66+1,90)*2		44,480			
VV			odpočet otvorů					
VV			- (1,90*2,70+1,30*2,10*2+1,45*2,10+2,365*3,67)		-22,315			
VV			m.č. 113					
VV			3,67*(3,00+4,63)*2		56,004			
VV			ostění					
VV			0,14*(1,50+3,00)*2		1,050			
VV			odpočet otvorů					
VV			- (1,50*3,00)		-4,500			
VV			m.č. 114					
VV			3,67*(5,54+1,40)*2		50,940			
VV			ostění					
VV			0,14*(1,10+2,20)*2		0,770			
VV			odpočet otvorů					
VV			- (0,60*2,00*2+0,80*2,00*2+0,90*2,00*3)		-11,000			
VV			m.č. 115					
VV			3,67*(2,91+3,90)*2		49,985			
VV			ostění					
VV			0,14*(1,50+1,80)*2		0,714			
VV			odpočet otvorů					
VV			- (1,50*1,80+0,80*2,00)		-4,300			
VV			m.č. 118					
VV			3,67*(1,30+5,26)*2		48,150			
VV			ostění					
VV			0,14*(0,80+2,10)*2		0,700			
VV			odpočet otvorů					
VV			- (0,60*2,00)		-1,200			
VV			m.č. 122					
VV			3,67*(5,40+2,95)*2		61,289			
VV			ostění					
VV			0,14*(1,50+1,80)*3		2,142			
VV			odpočet otvorů					
VV			- (1,50*1,80*3+0,90*2,00)		-9,900			
VV			m.č. 123					
VV			3,67*(4,55+5,65)*2		74,868			
VV			ostění					
VV			0,14*(1,50+1,80)*2		0,714			
VV			0,36*(1,45+2,70)*2		2,466			
VV			odpočet otvorů					
VV			- (0,80*2,00+1,45*2,70+1,50*1,80)		-8,215			
VV			m.č. 124					
VV			3,67*(5,26+4,20)*2		69,436			
VV			ostění					
VV			0,14*(1,50+1,20)*2		0,546			
VV			0,36*(1,45+2,70)*2		2,466			
VV			odpočet otvorů					
VV			- (1,50*1,20+1,45*2,70)		-5,715			
VV			m.č. 125					
VV			3,67*(14,78+8,26)*2		169,114			
VV			ostění					
VV			0,14*(2,31+2,40)*4		3,982			
VV			0,65*(1,10+2,10)*2		3,445			
VV			0,65*(1,75+2,10)*2		3,868			
VV			odpočet otvorů					
VV			- (4,26*3,00+2,31*2,40*4+0,80*2,00+1,45*2,00)		-39,456			
VV			odpočet obkladů					
VV			m.č. 109					
VV			-1,60*(0,625+2,50)		-5,000			
VV			m.č. 118					
VV			-2,20*(2,84*2+1,30)		-15,356			
VV			2. NP					
VV			m.č. 201 - 222 (mimo rekonstruovaný prostor m.č. 211, 214, 215, 220, 221)					
VV			m.č. 201					
VV			3,67*(5,00+2,80)*2		57,252			
VV			ostění					
VV			0,18*(1,50+1,50)*2		0,810			
VV			odpočet otvorů					
VV			- (1,50*1,50+0,80*2,00)		-3,850			
VV			m.č. 202					
VV			3,67*(5,00+2,75)*2		56,885			
VV			ostění					
VV			0,18*(1,50+1,50)*2		0,810			
VV			odpočet otvorů					
VV			- (1,50*1,50+0,80*2,00)		-3,850			

PČ	Typ	Kód	Popis	MJ	Množství	J.cena [CZK]	Cena celkem [CZK]	Cenová soustava
VV			m.č. 203					
VV			3,67*(5,00+2,60)*2		55,784			
VV			ostění					
VV			0,18*(1,50+1,50)*2		0,810			
VV			odpočet otvorů					
VV			-(1,50*1,50+0,80*2,00)		-3,850			
VV			m.č. 204					
VV			3,67*(5,00+2,62)*2		55,931			
VV			ostění					
VV			0,18*(1,50+1,50)*2		0,810			
VV			odpočet otvorů					
VV			-(1,50*1,50+0,80*2,00)		-3,850			
VV			m.č. 205					
VV			3,67*(4,64+4,63)*2		68,042			
VV			ostění					
VV			0,18*(1,20+1,50)*2		1,512			
VV			0,18*(1,50+1,50)*2		1,620			
VV			odpočet otvorů					
VV			-(1,20*1,50*2+1,50*1,50*2+0,80*2,00)		-9,700			
VV			m.č. 206					
VV			3,67*(2,75+4,63)*2		54,169			
VV			ostění					
VV			0,18*(1,50+1,50)*2		0,810			
VV			0,14*(1,10+2,10)*2		0,742			
VV			odpočet otvorů					
VV			-(1,50*1,50+0,80*2,00)		-3,850			
VV			m.č. 207					
VV			3,67*(2,75+4,63)*2		54,169			
VV			ostění					
VV			0,18*(1,50+1,50)*2		0,810			
VV			0,14*(1,10+2,10)*2		0,742			
VV			odpočet otvorů					
VV			-(1,50*1,50+0,80*2,00)		-3,850			
VV			m.č. 208					
VV			3,67*(2,71+3,90)*2		48,517			
VV			ostění					
VV			0,18*(1,50+2,10)*2		1,026			
VV			odpočet otvorů					
VV			-(1,50*2,10+0,80*2,20)		-4,910			
VV			m.č. 209					
VV			3,67*(3,90+2,60)*2		47,710			
VV			ostění					
VV			0,18*(1,50+2,10)*2		1,026			
VV			odpočet otvorů					
VV			-(1,50*2,10+0,80*2,00)		-4,750			
VV			m.č. 210					
VV			3,67*(2,85+3,29)*2		45,068			
VV			ostění					
VV			0,18*(1,50+2,10)*2		1,026			
VV			0,14*(1,10+2,10)*2		0,742			
VV			odpočet otvorů					
VV			-(1,50*2,10+0,80*2,00)		-4,750			
VV			m.č. 212					
VV			3,67*(7,34+5,65)*2		95,347			
VV			ostění					
VV			0,18*(1,50+2,10)*2*3		3,078			
VV			odpočet otvorů					
VV			-(1,50*2,10*3+1,30*2,10*2+0,80*2,00+0,90*2,00)		-18,310			
VV			m.č. 213					
VV			3,67*(1,90+5,40)*2		53,582			
VV			odpočet otvorů					
VV			-(0,80*2,00)		-1,600			
VV			m.č. 216					
VV			3,67*(5,55+2,50)*2		59,087			
VV			odpočet otvorů					
VV			-(1,45*2,10)		-3,045			
VV			m.č. 217					
VV			3,67*(10,58+1,90+5,89+5,54)*2		175,499			
VV			ostění					
VV			0,18*(1,50+2,10)*2		1,026			
VV			odpočet otvorů					
VV			-					
VV			(1,50*2,10+1,45*2,10+5,32*3,67*2+0,80*2,00*8+1,40*3,67*2+1,30*2,10+1,20*3,67)		-75,454			
VV			m.č. 218					
VV			3,67*(1,20+1,80)*2		22,020			
VV			odpočet otvorů					
VV			-(0,60*2,00)		-1,200			
VV			m.č. 219					
VV			3,67*(5,65+4,00)*2		70,831			
VV			ostění					
VV			0,14*(1,10+2,10)*2		0,742			
VV			odpočet otvorů					
VV			-(0,80*2,00)		-1,600			
VV			m.č. 22					
VV			3,67*(5,25+5,65)*2		80,006			
VV			ostění					
VV			0,18*(1,50+2,10)*2		2,052			
VV			odpočet otvorů					
VV			-(1,50*2,10*2+0,90*2,00)		-8,100			
VV			Součet		2 095,058			

D 9

Ostatní konstrukce a práce, bourání

100 238,25

5	K	949101111	Lešení pomocné pro objekty pozemních staveb s lešeňovou podlahou v do 1,9 m zatížení do 150 kg/m2	m2	765,000	45,00	34 425,00	CS ÚRS 2021 02
---	---	-----------	---	----	---------	-------	-----------	----------------

PČ	Typ	Kód	Popis	MJ	Množství	J.cena [CZK]	Cena celkem [CZK]	Cenová soustava
			PP Lešení pomocné pracovní pro objekty pozemních staveb pro zatížení do 150 kg/m2, o výšce lešeho podlahy do 1,9 m Online PSC https://podminky.urs.cz/item/CS_URS_2021_02/949101111					
6	K	952901111	Vyčištění budov bytové a občanské výstavby při výšce podlaží do 4 m	m2	765,000	85,00	65 025,00	CS ÚRS 2021 02
			PP Vyčištění budov nebo objektů před předáním do užívání budov bytové nebo občanské výstavby, světlé výšky podlaží do 4 m Online PSC https://podminky.urs.cz/item/CS_URS_2021_02/952901111					
7	K	968072455	Vybourání kovových dveřních zárubní pl do 2 m2	m2	1,600	320,00	512,00	CS ÚRS 2021 02
			PP Vybourání kovových rámu oken s křídly, dveřních zárubní, vrat, stěn, ostění nebo obkladů dveřních zárubní, plochy do 2 m2 Online PSC https://podminky.urs.cz/item/CS_URS_2021_02/968072455 VV dveře do serverovny VV 0,80*2,00 VV Součet					
8	K	971033541	Vybourání otvorů ve zdivu cihelném pl do 1 m2 na MVC nebo MV tl do 300 mm	m3	0,221	1 250,00	276,25	CS ÚRS 2021 02
			PP Vybourání otvorů ve zdivu základovém nebo nadzákladovém z cihel, tvárníc, příčkových z cihel pálených na maltu vápennou nebo vápencementovou plochy do 1 m2, tl. do 300 mm Online PSC https://podminky.urs.cz/item/CS_URS_2021_02/971033541 VV pro RP3 VV 1,60*0,60*0,23 VV Součet					
	D	997	Přesun sutě				1 074,33	
9	K	997013212	Vnitrostaveništní doprava suti a vybouraných hmot pro budovy v přes 6 do 9 m ručně	t	0,519	1 120,00	581,28	CS ÚRS 2021 02
			PP Vnitrostaveništní doprava suti a vybouraných hmot vodorovně do 50 m svisle ručně pro budovy a haly výšky přes 6 do 9 m Online PSC https://podminky.urs.cz/item/CS_URS_2021_02/997013212					
10	K	997013501	Odvoz suti a vybouraných hmot na skládku nebo meziskládku do 1 km se složením	t	0,519	260,00	134,94	CS ÚRS 2021 02
			PP Odvoz suti a vybouraných hmot na skládku nebo meziskládku se složením, na vzdálenost do 1 km Online PSC https://podminky.urs.cz/item/CS_URS_2021_02/997013501					
11	K	997013509	Příplatek k odvozu suti a vybouraných hmot na skládku ZKD 1 km přes 1 km	t	10,380	12,00	124,56	CS ÚRS 2021 02
			PP Odvoz suti a vybouraných hmot na skládku nebo meziskládku se složením, na vzdálenost Příplatek k ceně za každý další i započatý 1 km přes 1 km Online PSC https://podminky.urs.cz/item/CS_URS_2021_02/997013509 VV 0,519*20 "Přepočtené koeficientem množství VV Součet					
12	K	997013631	Poplatek za uložení na skládce (skládkovné) stavebního odpadu směsného kód odpadu 17 09 04	t	0,519	450,00	233,55	CS ÚRS 2021 02
			PP Poplatek za uložení stavebního odpadu na skládce (skládkovné) směsného stavebního a demoličního zaříděného do Katalogu odpadů pod kódem 17 09 04 Online PSC https://podminky.urs.cz/item/CS_URS_2021_02/997013631					
	D	998	Přesun hmot				63 540,84	
13	K	998018002	Přesun hmot ruční pro budovy v přes 6 do 12 m	t	57,244	1 110,00	63 540,84	CS ÚRS 2021 02
			PP Přesun hmot pro budovy občanské výstavby, bydlení, výrobu a služby ruční - bez užití mechanizace vodorovná dopravní vzdálenost do 100 m pro budovy s jakoukoliv nosnou konstrukcí výšky přes 6 do 12 m Online PSC https://podminky.urs.cz/item/CS_URS_2021_02/998018002					
	D	PSV	Práce a dodávky PSV				236 368,64	
	D	766	Konstrukce truhlářské				3 613,50	
14	K	766.R01	D + M vnitřní dveře píše do serverovny, 1000/2200 mm, levé, jednokřídlé, otevíravé, ztužená dř. voština + laminat CPL odstín šedá, kování rozetové, klika + klika, zámeček cylindrický, včetně ocelové zárubně + nátiř	kus	1,000	3 550,00	3 550,00	
			PP D + M dřeví do serverovny					
15	K	998766202	Přesun hmot procentní pro kce truhlářské v objektech v přes 6 do 12 m	%	63,500	1,00	63,50	CS ÚRS 2021 02
			PP Přesun hmot pro konstrukce truhlářské stanovený procentní sazbou (%) z ceny vodorovná dopravní vzdálenost do 50 m v objektech výšky přes 6 do 12 m Online PSC https://podminky.urs.cz/item/CS_URS_2021_02/998766202					
	D	784	Dokončovací práce - malby a tapety				232 755,14	
16	K	784111001	Oprášení (ometení) podkladu v místnostech v do 3,80 m	m2	2 860,058	5,00	14 300,29	CS ÚRS 2021 02
			PP Oprášení (ometení) podkladu v místnostech výšky do 3,80 m Online PSC https://podminky.urs.cz/item/CS_URS_2021_02/784111001					
17	K	784171101	Zakrytí vnitřních podlah včetně pozdějšího odkrytí	m2	765,000	5,00	3 825,00	CS ÚRS 2021 02
			PP Zakrytí nemalovaných ploch (materiál ve specifikaci) včetně pozdějšího odkrytí podlah Online PSC https://podminky.urs.cz/item/CS_URS_2021_02/784171101 VV 1. NP VV m.č. 101 - 126 (mimo rekonstruovaný prostor m.č. 116, 117, 119, 120, 121, 126) VV 39,90+55,30+19,90+5,20+2,70+1,30+5,20+13,90+19,80+19,60+12,70+2,60+19,30+10,50+11,40+6,80+16,00+26,20+30,60+122,10 VV 2. NP VV m.č. 201 - 222 (mimo rekonstruovaný prostor m.č. 211, 214, 215, 220, 221) VV 14,00+13,80+13,00+13,10+21,50+12,70+12,50+10,60+10,10+9,40+41,30+10,10+13,90+73,90+2,20+22,20+29,70					

PČ	Typ	Kód	Popis	MJ	Množství	J.cena [CZK]	Cena celkem [CZK]	Cenová soustava
		VV	Součet		765,000			
18	M	58124844	fólie pro malířské potřeby zakrývací tl 25μ 4x5m	m2	803,250	3,00	2 409,75	CS ÚRS 2021 02
		PP	fólie pro malířské potřeby zakrývací tl 25μ 4x5m					
		VV	765*1,05 "Přepočtené koeficientem množství		803,250			
		VV	Součet		803,250			
19	K	784171111	Zakrytí vnitřních ploch stěn v místnostech v do 3,80 m	m2	340,495	5,00	1 702,48	CS ÚRS 2021 02
		PP	Zakrytí nemalovaných ploch (materiál ve specifikaci) včetně pozdějšího odkrytí svislých ploch např. stěn, oken, dveří v místnostech výšky do 3,80					
		Online PSC	https://podminky.urs.cz/item/CS_URS_2021_02/784171111					
		VV	1. NP					
		VV	m.č. 101 - 126 (mimo rekonstruovaný prostor m.č. 116, 117, 119, 120, 121, 126)					
		VV	m.č. 101					
		VV	(2,70*3,00+0,80*2,00)		9,700			
		VV	m.č. 102					
		VV	(3,20*3,00+0,90*2,00)		11,400			
		VV	m.č. 103					
		VV	(1,50*2,10*2+2,70*3,00)		14,400			
		VV	m.č. 104					
		VV	(0,80*2,00)		1,600			
		VV	m.č. 105					
		VV	(0,60*2,00)		1,200			
		VV	m.č. 106					
		VV	(0,60*2,00+0,80*2,00*2)		4,400			
		VV	m.č. 107					
		VV	(0,80*2,00)		1,600			
		VV	m.č. 108					
		VV	(0,80*2,00*2+0,90*2,00+1,45*2,00*3+1,45*2,10)		16,745			
		VV	m.č. 109					
		VV	(1,20*1,20+1,45*2,00+0,60*2,00)		5,540			
		VV	m.č. 110					
		VV	(1,45*2,00)		2,900			
		VV	m.č. 111					
		VV	(1,45*2,10*2+0,90*2,00)		7,890			
		VV	m.č. 112					
		VV	(1,90*2,70+1,30*2,10*2+1,45*2,10+2,365*3,67)		22,315			
		VV	m.č. 113					
		VV	(1,50*3,00)		4,500			
		VV	m.č. 114					
		VV	(0,60*2,00*2+0,80*2,00*2+0,90*2,00*3)		11,000			
		VV	m.č. 115					
		VV	(1,50*1,80+0,80*2,00)		4,300			
		VV	m.č. 118					
		VV	(0,60*2,00)		1,200			
		VV	m.č. 122					
		VV	(1,50*1,80*3+0,90*2,00)		9,900			
		VV	m.č. 123					
		VV	(0,80*2,00+1,45*2,70+1,50*1,80)		8,215			
		VV	m.č. 124					
		VV	(1,50*1,20+1,45*2,70)		5,715			
		VV	m.č. 125					
		VV	(4,26*3,00+2,31*2,40*4+0,80*2,00+1,45*2,00)		39,456			
		VV	2. NP					
		VV	m.č. 201 - 222 (mimo rekonstruovaný prostor m.č. 211, 214, 215, 220, 221)					
		VV	m.č. 201					
		VV	(1,50*1,50+0,80*2,00)		3,850			
		VV	m.č. 202					
		VV	(1,50*1,50+0,80*2,00)		3,850			
		VV	m.č. 203					
		VV	(1,50*1,50+0,80*2,00)		3,850			
		VV	m.č. 204					
		VV	(1,50*1,50+0,80*2,00)		3,850			
		VV	m.č. 205					
		VV	(1,20*1,50*2+1,50*1,50*2+0,80*2,00)		9,700			
		VV	m.č. 206					
		VV	(1,50*1,50+0,80*2,00)		3,850			
		VV	m.č. 207					
		VV	(1,50*1,50+0,80*2,00)		3,850			
		VV	m.č. 208					
		VV	(1,50*2,10+0,80*2,20)		4,910			
		VV	m.č. 209					
		VV	(1,50*2,10+0,80*2,00)		4,750			
		VV	m.č. 210					
		VV	(1,50*2,10+0,80*2,00)		4,750			
		VV	m.č. 212					
		VV	(1,50*2,10*3+1,30*2,10*2+0,80*2,00+0,90*2,00)		18,310			
		VV	m.č. 213					
		VV	(0,80*2,00)		1,600			
		VV	m.č. 216					
		VV	(1,45*2,10)		3,045			
		VV	m.č. 217					
		VV	(1,50*2,10+1,45*2,10+5,32*3,67*2+0,80*2,00*8+1,40*3,67*2+1,30*2,10+1,20*3,67)		75,454			
		VV	m.č. 218					
		VV	(0,60*2,00)		1,200			
		VV	m.č. 219					
		VV	(0,80*2,00)		1,600			
		VV	m.č. 222					
		VV	(1,50*2,10*2+0,90*2,00)		8,100			
		VV	Součet		340,495			
20	M	58124844	fólie pro malířské potřeby zakrývací tl 25μ 4x5m	m2	357,520	3,00	1 072,56	CS ÚRS 2021 02
		PP	fólie pro malířské potřeby zakrývací tl 25μ 4x5m					
		VV	340,495*1,05 "Přepočtené koeficientem množství		357,520			

PČ	Typ	Kód	Popis	MJ	Množství	J.cena [CZK]	Cena celkem [CZK]	Cenová soustava
	VV		Součet		357,520			
21	K	784181101	Základní akrylátová jednonásobná bezbarvá penetrace podkladu v místnostech v do 3,80 m	m2	2 860,058	16,00	45 760,93	CS ÚRS 2021 02
	PP		Penetrace podkladu jednonásobná základní akrylátová bezbarvá v místnostech výšky do 3,80 m					
	Online PSC		https://podminky.urs.cz/item/CS_URS_2021_02/784181101					
22	K	784191001	Čištění vnitřních ploch oken nebo balkonových dveří jednoduchých po provedení malířských prací	m2	76,516	12,00	918,19	CS ÚRS 2021 02
	PP		Čištění vnitřních ploch hrubý úklid po provedení malířských prací omytím oken nebo balkonových dveří jednoduchých					
	Online PSC		https://podminky.urs.cz/item/CS_URS_2021_02/784191001					
	VV		340,495-263,979		76,516			
	VV		Součet		76,516			
23	K	784191005	Čištění vnitřních ploch dveří nebo vrat po provedení malířských prací	m2	263,979	12,00	3 167,75	CS ÚRS 2021 02
	PP		Čištění vnitřních ploch hrubý úklid po provedení malířských prací omytím dveří nebo vrat					
	Online PSC		https://podminky.urs.cz/item/CS_URS_2021_02/784191005					
	VV		1. NP					
	VV		m.č. 101 - 126 (mimo rekonstruovaný prostor m.č. 116, 117, 119, 120, 121, 126)					
	VV		m.č. 101					
	VV		(2,70*3,00+0,80*2,00)		9,700			
	VV		m.č. 102					
	VV		(3,20*3,00+0,90*2,00)		11,400			
	VV		m.č. 103					
	VV		(2,70*3,00)		8,100			
	VV		m.č. 104					
	VV		(0,80*2,00)		1,600			
	VV		m.č. 105					
	VV		(0,60*2,00)		1,200			
	VV		m.č. 106					
	VV		(0,60*2,00+0,80*2,00*2)		4,400			
	VV		m.č. 107					
	VV		(0,80*2,00)		1,600			
	VV		m.č. 108					
	VV		(0,80*2,00*2+0,90*2,00+1,45*2,00*3+1,45*2,10)		16,745			
	VV		m.č. 109					
	VV		(1,45*2,00+0,60*2,00)		4,100			
	VV		m.č. 110					
	VV		(1,45*2,00)		2,900			
	VV		m.č. 111					
	VV		(1,45*2,10*2+0,90*2,00)		7,890			
	VV		m.č. 112					
	VV		(1,90*2,70+1,30*2,10*2+1,45*2,10+2,365*3,67)		22,315			
	VV		m.č. 114					
	VV		(0,60*2,00*2+0,80*2,00*2+0,90*2,00*3)		11,000			
	VV		m.č. 115					
	VV		(0,80*2,00)		1,600			
	VV		m.č. 118					
	VV		(0,60*2,00)		1,200			
	VV		m.č. 122					
	VV		(0,90*2,00)		1,800			
	VV		m.č. 123					
	VV		(0,80*2,00+1,45*2,70)		5,515			
	VV		m.č. 124					
	VV		(1,45*2,70)		3,915			
	VV		m.č. 125					
	VV		(4,26*3,00+0,80*2,00+1,45*2,00)		17,280			
	VV		2. NP					
	VV		m.č. 201 - 222 (mimo rekonstruovaný prostor m.č. 211, 214, 215, 220, 221)					
	VV		m.č. 201					
	VV		(0,80*2,00)		1,600			
	VV		m.č. 202					
	VV		(0,80*2,00)		1,600			
	VV		m.č. 203					
	VV		(10,80*2,00)		21,600			
	VV		m.č. 204					
	VV		(0,80*2,00)		1,600			
	VV		m.č. 205					
	VV		(0,80*2,00)		1,600			
	VV		m.č. 206					
	VV		(0,80*2,00)		1,600			
	VV		m.č. 207					
	VV		(0,80*2,00)		1,600			
	VV		m.č. 208					
	VV		(0,80*2,20)		1,760			
	VV		m.č. 209					
	VV		(0,80*2,00)		1,600			
	VV		m.č. 210					
	VV		(0,80*2,00)		1,600			
	VV		m.č. 212					
	VV		(1,30*2,10*2+0,80*2,00+0,90*2,00)		8,860			
	VV		m.č. 213					
	VV		(0,80*2,00)		1,600			
	VV		m.č. 216					
	VV		(1,45*2,10)		3,045			
	VV		m.č. 217					
	VV		(1,50*2,10+1,45*2,10+5,32*3,67*2+0,80*2,00*8+1,40*3,67*2+1,30*2,10+1,20*3,67)		75,454			
	VV		m.č. 218					
	VV		(0,60*2,00)		1,200			
	VV		m.č. 219					
	VV		(0,80*2,00)		1,600			
	VV		m.č. 222					

PČ	Typ	Kód	Popis	MJ	Množství	J.cena [CZK]	Cena celkem [CZK]	Cenová soustava
	VV		(0,90*2,00)			1,800		
	VV		Součet			263,979		
24	K	784191007	Čištění vnitřních ploch podlah po provedení malířských prací	m2	765,000	3,00	2 295,00	CS ÚRS 2021 02
	PP		Čištění vnitřních ploch hrubý úklid po provedení malířských prací omytím podlah					
		Online PSC	https://podminky.urs.cz/item/CS_URS_2021_02/784191007					
25	K	784221101	Dvojnásobné bílé malby ze směsí za sucha dobře otěruvzdorných v místnostech do 3,80 m	m2	2 860,058	55,00	157 303,19	CS ÚRS 2021 02
	PP		Malby z malířských směsí otěruvzdorných za sucha dvojnásobné, bílé za sucha otěruvzdorné dobře v místnostech výšky do 3,80 m					
		Online PSC	https://podminky.urs.cz/item/CS_URS_2021_02/784221101					
	VV		strop					
	VV		765,00		765,000			
	VV		stěny					
	VV		2095,058		2 095,058			
	VV		Součet		2 860,058			
	D	M	Práce a dodávky M				2 165,76	
	D	46-M	Zemní práce při extr.mont.pracích				2 165,76	
26	K	460903219.R01	Zazdění skříňů nn bez koncového dílu hl do 30 cm, v 60 cm a š 160 cm	kus	1,000	2 165,76	2 165,76	
	PP		Zazdění a začistištění skříňů pro rozvod nn včetně vysekání otvoru pro skříň a kabelový svod ve zdivu a obnovy okolní povrchové úpravy bez koncovkého dílu hloubky do 30 cm výšky 60 cm a šířky přes 135 do 150 cm					
	VV		RP3					
	VV		1		1,000			
	VV		Součet		1,000			

KRYCÍ LIST SOUPISU PRACÍ

Stavba:

OOP Česká Skalice, Pivovarská 54, kompletní rekonstrukce elektroinstalace

Objekt:

02 - Elektroinstalace

KSO:

Místo:

Zadavatel:

Uchazeč:

Vyplň údaj

Projektant:

Zpracovatel:

Poznámka:

CC-CZ:

Datum:

25. 10. 2023

IČ:

DIČ:

IČ:

Vyplň údaj

DIČ:

Vyplň údaj

IČ:

DIČ:

IČ:

DIČ:

Cena bez DPH

2 061 964,16

	Základ daně	Sazba daně	Výše daně
DPH základní	2 061 964,16	21,00%	433 012,47
DPH snížená	0,00	15,00%	0,00

Cena s DPH

v CZK

2 494 976,63

Projektant

Zpracovatel

Datum a podpis:

Razítko

Datum a podpis:

Razítko

Objednavatel

Uchazeč

Datum a podpis:

Razítko

Datum a podpis:

Razítko

REKAPITULACE ČLENĚNÍ SOUPISU PRACÍ

Stavba:

OOP Česká Skalice, Pivovarská 54, kompletní rekonstrukce elektroinstalace

Objekt:

02 - Elektroinstalace

Místo:

Datum: 25. 10. 2023

Zadavatel:

Projektant:

Uchazeč: Vyplň údaj

Zpracovatel:

Kód dílu - Popis

Cena celkem [CZK]

Náklady ze soupisu prací

2 061 964,16

M21 - Elektromontáže

2 061 964,16

SOUPIS PRACÍ

Stavba:

OOP Česká Skalice, Pivovarská 54, kompletní rekonstrukce elektroinstalace

Objekt:

02 - Elektroinstalace

Místo:

Datum: 25. 10. 2023

Zadavatel:

Projektant:

Uchazeč: Vyplň údaj

Zpracovatel:

PČ	Typ	Kód	Popis	MJ	Množství	J.cena [CZK]	Cena celkem [CZK]	Cenová soustava
----	-----	-----	-------	----	----------	--------------	-------------------	-----------------

Náklady soupisu celkem

2 061 964,16

D		M21	Elektromontáže	2 061 964,16				
1	K	1	Výchozí revize NN vč.6x revizní zprávy	ks	1,000	32 340,00	32 340,00	
PP		Výchozí revize NN vč.6x revizní zprávy						
2	K	2	Měření datové sítě vč. měřicího protokolu	ks	1,000	10 404,24	10 404,24	
PP		Měření datové sítě vč. měřicího protokolu						
3	K	3	Elektroměrový rozváděč pro 2x přímé měření a HDO zapuštěné provedení v krytí IP44/20	ks	1,000	8 180,34	8 180,34	
PP		Elektroměrový rozváděč pro 2x přímé měření a HDO zapuštěné provedení v krytí IP44/20						
4	K	358-22405	Jistič do 63 A 3pólový charakter. B -40B-3 10kA	kus	1,000	1 051,10	1 051,10	
PP		Jistič do 63 A 3pólový charakter. B -40B-3 10kA						
5	K	358-22407	Jistič do 80 A 3pólový charakter. B 80B-3 10kA	kus	1,000	2 924,82	2 924,82	
PP		Jistič do 80 A 3pólový charakter. B 80B-3 10kA						
6	K	4	Rozváděč RP1	ks	1,000	37 704,27	37 704,27	
PP		Rozváděč RP1						
7	K	5	Rozváděč RP2	ks	1,000	9 811,93	9 811,93	
PP		Rozváděč RP2						
8	K	6	Rozváděč RP3	ks	1,000	40 901,41	40 901,41	
PP		Rozváděč RP3						
9	K	7	Rozváděč RD	ks	1,000	41 893,63	41 893,63	
PP		Rozváděč RD						
10	K	8	Rozváděč RT1	ks	1,000	22 710,76	22 710,76	
PP		Rozváděč RT1						
11	K	210 19-0002.R00	Montáž celoplechových rozvodnic do váhy 50 kg	kus	3,000	231,56	694,68	
PP		Montáž celoplechových rozvodnic do váhy 50 kg						
12	K	210 19-0003.R00	Montáž celoplechových rozvodnic do váhy 100 kg	kus	2,000	310,53	621,06	
PP		Montáž celoplechových rozvodnic do váhy 100 kg						
13	K	820	D + M Cisco Catalyst C8200-1N-4T Router - 3 ROKY podpora	ks	1,000	62 979,84	62 979,84	
PP		Cisco Catalyst C8200-1N-4T Router - 3ROKY podpora						
14	K	920	D + M Cisco Catalyst 9200 24-port PoE+, Network Advantage - 3 ROKY podpora	ks	2,000	76 684,61	153 369,22	
PP		Cisco Catalyst C8200-1N-4T Router - 3ROKY podpora						
15	K	9	LED svítidlo 25W 4000K IP20 60x60xcm do podhledu vč. montáže	ks	4,000	1 550,02	6 200,08	
PP		LED svítidlo 25W 4000K IP20 60x60xcm do podhledu vč. montáže						
16	K	10	LED svítidlo stropní 40W 4000K IP20 vč. montáže	ks	86,000	1 219,53	104 879,58	
PP		LED svítidlo stropní 40W 4000K IP20 vč. montáže						
17	K	11	LED svítidlo nástěnné 15W 4000K IP20 vč. montáže	ks	4,000	747,39	2 989,56	
PP		LED svítidlo nástěnné 15W 4000K IP20 vč. montáže						
18	K	10.1	LED svítidlo stropní 40W 4000K IP44 vč. montáže	ks	35,000	936,13	32 764,55	
PP		LED svítidlo stropní 40W 4000K IP44 vč. montáže						
19	K	12	LED svítidlo nástěnné 15W 4000K IP20 antivandal + pohyb. čidlo + montáž	ks	1,000	5 508,46	5 508,46	
PP		LED svítidlo nástěnné 15W 4000K IP20 antivandal + pohyb. čidlo + montáž						
20	K	13	LED svítidlo nástěnné 10W 4000K IP44, tř.II vč. montáže	ks	7,000	1 392,40	9 746,80	
PP		LED svítidlo nástěnné 10W 4000K IP44, tř.II vč. montáže						
21	K	14	Připojení VZT klimatizace	ks	1,000	133,85	133,85	
PP		Připojení VZT klimatizace						
22	K	15	Dodávka a montáž klimatizace do serverovny tep. ztráta 3kW	ks	1,000	21 120,00	21 120,00	
PP		Dodávka a montáž klimatizace do serverovny tep. ztráta 3kW						
23	K	16	El. stropní ventilátor pro víření vzduchu v 2.np bílý bez světla + montáž	ks	1,000	2 565,16	2 565,16	
PP		El. stropní ventilátor pro víření vzduchu v 2.np bílý bez světla + montáž						
24	K	17	Připojení světelného nápisu POLICIE nápis stávající	ks	1,000	133,85	133,85	
PP		Připojení světelného nápisu POLICIE nápis stávající						
25	K	18	LED svítidlo stropní 15W 4000K IP20 vč. montáže	ks	3,000	747,39	2 242,17	
PP		LED svítidlo stropní 15W 4000K IP20 vč. montáže						
26	K	19	LED reflektor 50W vnější s výložníkem vč. montáže	ks	3,000	2 829,78	8 489,34	
PP		LED reflektor 50W vnější s výložníkem vč. montáže						
27	K	20	Zásuvková skříň ZS vč. jistění a montáže 2x Z16A/1p, 1xZ16A/3p, 1xZ32A/3p	ks	18,000	2 590,59	46 630,62	

PČ	Typ	Kód	Popis	MJ	Množství	J.cena [CZK]	Cena celkem [CZK]	Cenová soustava
	PP		Zásuvková skříň ZS vč. jistění a montáže 2x Z16A/1p, 1xZ16A/3p, 1xZ32A/3p					
28	K	21	ekvipotenciální ochranná sběrna	ks	1,000	518,95	518,95	
	PP		ekvipotenciální ochranná sběrna					
29	K	210 11-0001.RT1	Spínač nástěnný jednopól.- řaz. 1, obyč.prostředí včetně dodávky spínače	kus	12,000	173,90	2 086,80	
	PP		Spínač nástěnný jednopól.- řaz. 1, obyč.prostředí včetně dodávky spínače					
30	K	210 11-0003.RT1	Spínač nástěnný seriový - řaz. 5, obyč.prostředí včetně dodávky spínače	kus	14,000	216,12	3 025,68	
	PP		Spínač nástěnný seriový - řaz. 5, obyč.prostředí včetně dodávky spínače					
31	K	210 11-0004.RT1	Spínač nástěnný střídavý - řaz. 6, obyč.prostředí včetně dodávky spínače	kus	14,000	184,81	2 587,34	
	PP		Spínač nástěnný střídavý - řaz. 6, obyč.prostředí včetně dodávky spínače					
32	K	210 11-0005.RT1	Spínač nástěnný křížový - řaz. 7, obyč.prostředí včetně dodávky spínače	kus	15,000	229,57	3 443,55	
	PP		Spínač nástěnný křížový - řaz. 7, obyč.prostředí včetně dodávky spínače					
33	K	210 11-0004.RT1.1	Spínač nástěnný střídavý - řaz. 6+6, ob.prostředí včetně dodávky spínače	kus	10,000	305,52	3 055,20	
	PP		Spínač nástěnný střídavý - řaz. 6+6, ob.prostředí včetně dodávky spínače					
34	K	210 11-0021.RT1	Spínač nástěnný jednopól.- řaz. 1, venkovní včetně dodávky spínače	kus	12,000	241,22	2 894,64	
	PP		Spínač nástěnný jednopól.- řaz. 1, venkovní včetně dodávky spínače					
35	K	210 11-0026.RT1	Spínač nástěnný jednopól.- řaz. 6, venkovní včetně dodávky spínače	kus	16,000	246,84	3 949,44	
	PP		Spínač nástěnný jednopól.- řaz. 6, venkovní včetně dodávky spínače					
36	K	210 11-0025.RT1	Spínač nástěnný jednopól.- řaz. 6, venkovní včetně dodávky spínače	kus	1,000	246,84	246,84	
	PP		Spínač nástěnný jednopól.- řaz. 6, venkovní včetně dodávky spínače					
37	K	210 11-0513.RT1	Vypínač vačkový v krytu S 63 VP, VL 01,02 včetně dodávky vypínače S 63V	kus	3,000	1 183,37	3 550,11	
	PP		Vypínač vačkový v krytu S 63 VP, VL 01,02 včetně dodávky vypínače S 63V					
38	K	210 11-1011.RT1	Zásuvka domovní zapuštěná - provedení 2P+Z včetně dodávky zásuvky	kus	182,000	211,23	38 443,86	
	PP		Zásuvka domovní zapuštěná - provedení 2P+Z včetně dodávky zásuvky					
39	K	210 11-1011.RT1.1	Zásuvka domovní zapuštěná - provedení 2P+Z včetně dodávky zásuvky a SPD ochrany tř.D	kus	22,000	771,28	16 968,16	
	PP		Zásuvka domovní zapuštěná - provedení 2P+Z včetně dodávky zásuvky a SPD ochrany tř.D					
40	K	210 11-1021.RT1	Zásuvka domovní v krabici - provedení 2P+Z včetně dodávky zásuvky 230V IP44	kus	9,000	257,10	2 313,90	
	PP		Zásuvka domovní v krabici - provedení 2P+Z včetně dodávky zásuvky 230V IP44					
41	K	210 11-1104.RT1	Zásuvka průmyslová CZ 3243, 45 H,S,Z 3P+Z včetně dodávky zásuvky 32A/3F IP44	kus	1,000	573,08	573,08	
	PP		Zásuvka průmyslová CZ 3243, 45 H,S,Z 3P+Z včetně dodávky zásuvky 32A/3F IP44					
42	K	22	Zásuvka datová 2xRJ45/Cat.5E IP20 bílá vč. zásuvky a montáže	ks	66,000	374,22	24 698,52	
	PP		Zásuvka datová 2xRJ45/Cat.5E IP20 bílá vč. zásuvky a montáže					
43	K	22.1	Zásuvka datová 2xRJ45/Cat.5E IP44 bílá vč. zásuvky a montáže	ks	5,000	535,92	2 679,60	
	PP		Zásuvka datová 2xRJ45/Cat.5E IP44 bílá vč. zásuvky a montáže					
44	K	23	Zásuvka TV+R bílá IP20	ks	1,000	267,96	267,96	
	PP		Zásuvka TV+R bílá IP20					
45	K	210 01-0301.RT2	Krabice přístrojová KP 68, KZ 3, bez zapojení vč.dodávky KU 1904+víčko+2xšroub	kus	361,000	84,74	30 591,14	
	PP		Krabice přístrojová KP 68, KZ 3, bez zapojení vč.dodávky KU 1904+víčko+2xšroub					
46	K	210 01-0311.RT1	Krabice odbočná KO 68, bez zapojení-kruhová včetně dodávky 1902+víčko	kus	134,000	63,98	8 573,32	
	PP		Krabice odbočná KO 68, bez zapojení-kruhová včetně dodávky 1902+víčko					
47	K	210 01-0312.RT1	Krabice odbočná KO 97, bez zapojení-kruhová včetně dodávky KO 97+víčko	kus	36,000	134,16	4 829,76	
	PP		Krabice odbočná KO 97, bez zapojení-kruhová včetně dodávky KO 97+víčko					
48	K	210 01-0321.RT1	Krabice odbočná KR 68, se zapojením-kruhová vč.dodávky krabice 1903+svork+víčko	kus	205,000	98,49	20 190,45	
	PP		Krabice odbočná KR 68, se zapojením-kruhová vč.dodávky krabice 1903+svork+víčko					
49	K	210 01-0322.RT1	Krabice odbočná KR 97, se zapojením-kruhová včetně dodávky KR 97	kus	54,000	222,59	12 019,86	
	PP		Krabice odbočná KR 97, se zapojením-kruhová včetně dodávky KR 97					
50	K	210 01-0351.RT1	Rozvodka krabicová z lis. izol. 6455-11 do 4 mm2 včetně dodávky krabice 6455-11	kus	32,000	153,98	4 927,36	
	PP		Rozvodka krabicová z lis. izol. 6455-11 do 4 mm2 včetně dodávky krabice 6455-11					
51	K	210 01-0454.R00	Krabice pancéřová z PH 8116,odbočná se zapojením	kus	4,000	268,89	1 075,56	
	PP		Krabice pancéřová z PH 8116,odbočná se zapojením					
52	K	210 01-0003.RT1	Trubka ohebná pod omítku, typ 23.. 23 mm včetně dodávky trubky PVC 2323	m	396,000	33,70	13 345,20	
	PP		Trubka ohebná pod omítku, typ 23.. 23 mm včetně dodávky trubky PVC 2323					
53	K	210 01-0083.RT1	Trubka pancéřová z PH, uložená pevně, 21 mm včetně dodávky trubky PH 8021 + kolena PH 8221	m	82,000	82,42	6 758,44	

PČ	Typ	Kód	Popis	MJ	Množství	J.cena [CZK]	Cena celkem [CZK]	Cenová soustava
	PP		Trubka pancéřová z PH, uložená pevně, 21 mm včetně dodávky trubky PH 8021 + kolena PH 8221					
54	K	210 01-0074.RT1	Trubka pancéřová z PH, uložená volně/pod omítku, 29 mm včetně dodávky trubky PH 8029 + kolena PH 8229	m	41,000	40,17	1 646,97	
	PP		Trubka pancéřová z PH, uložená volně/pod omítku, 29 mm včetně dodávky trubky PH 8029 + kolena PH 8229					
55	K	210 90-1098.RT1	Kabel silový AYKY 1kV 3x240+120 mm2 pevně uložený včetně dodávky kabelu AYKY 4b 3x240+120	m	24,000	419,79	10 074,96	
	PP		Kabel silový AYKY 1kV 3x240+120 mm2 pevně uložený včetně dodávky kabelu AYKY 4b 3x240+120					
56	K	210 80-0134.RT1	Kabel CYKY 750 V 4x25 mm2 pod omítkou včetně dodávky kabelu 4Bx25	m	16,000	315,49	5 047,84	
	PP		Kabel CYKY 750 V 4x25 mm2 pod omítkou včetně dodávky kabelu 4Bx25					
57	K	210 80-0134.RT1.1	Kabel CYKY 750 V 5x10 mm2 pod omítkou včetně dodávky kabelu 5Jx10	m	98,000	165,75	16 243,50	
	PP		Kabel CYKY 750 V 5x10 mm2 pod omítkou včetně dodávky kabelu 5Jx10					
58	K	210 80-0133.RT1	Kabel CYKY 750 V 4x10 mm2 pod omítkou včetně dodávky kabelu 4Bx10	m	117,000	133,17	15 580,89	
	PP		Kabel CYKY 750 V 4x10 mm2 pod omítkou včetně dodávky kabelu 4Bx10					
59	K	210 80-0101.RT1	Kabel CYKY 750 V 2x1,5 mm2 uložený pod omítkou včetně dodávky kabelu 2Ax1,5	m	302,000	28,94	8 739,88	
	PP		Kabel CYKY 750 V 2x1,5 mm2 uložený pod omítkou včetně dodávky kabelu 2Ax1,5					
60	K	210 80-0105.RT1	Kabel CYKY 750 V 3x1,5 mm2 uložený pod omítkou včetně dodávky kabelu 3Ax1,5	m	318,000	32,23	10 249,14	
	PP		Kabel CYKY 750 V 3x1,5 mm2 uložený pod omítkou včetně dodávky kabelu 3Ax1,5					
61	K	210 80-0105.RT3	Kabel CYKY 750 V 3x1,5 mm2 uložený pod omítkou včetně dodávky kabelu 3Cx1,5	m	4 520,000	32,23	145 679,60	
	PP		Kabel CYKY 750 V 3x1,5 mm2 uložený pod omítkou včetně dodávky kabelu 3Cx1,5					
62	K	210 80-0106.RT3	Kabel CYKY 750 V 3x2,5 mm2 uložený pod omítkou včetně dodávky kabelu 3Cx2,5	m	4 218,000	42,81	180 572,58	
	PP		Kabel CYKY 750 V 3x2,5 mm2 uložený pod omítkou včetně dodávky kabelu 3Cx2,5					
63	K	210 80-0116.RT1	Kabel CYKY 750 V 5x2,5 mm2 uložený pod omítkou včetně dodávky kabelu 5Cx2,5	m	200,000	56,64	11 328,00	
	PP		Kabel CYKY 750 V 5x2,5 mm2 uložený pod omítkou včetně dodávky kabelu 5Cx2,5					
64	K	210 80-0117.RT1	Kabel CYKY 750 V 5x4 mm2 uložený pod omítkou včetně dodávky kabelu 5Cx4	m	201,000	80,69	16 218,69	
	PP		Kabel CYKY 750 V 5x4 mm2 uložený pod omítkou včetně dodávky kabelu 5Cx4					
65	K	210 80-0118.RT1	Kabel CYKY 750 V 5x6 mm2 uložený pod omítkou včetně dodávky kabelu 5Cx6	m	937,000	107,70	100 914,90	
	PP		Kabel CYKY 750 V 5x6 mm2 uložený pod omítkou včetně dodávky kabelu 5Cx6					
66	K	210 80-0645.RT1	Vodič nn a vn CYA 4 mm2 uložený pevně včetně dodávky vodiče CYA 4	m	51,000	35,22	1 796,22	
	PP		Vodič nn a vn CYA 4 mm2 uložený pevně včetně dodávky vodiče CYA 4					
67	K	210 80-0647.RT1	Vodič nn a vn CYA 10 mm2 uložený pevně včetně dodávky vodiče CYA 10	m	162,000	53,31	8 636,22	
	PP		Vodič nn a vn CYA 10 mm2 uložený pevně včetně dodávky vodiče CYA 10					
68	K	210 80-0649.RT1	Vodič nn a vn CYA 25 mm2 uložený pevně včetně dodávky vodiče CYA 25	m	86,000	100,12	8 610,32	
	PP		Vodič nn a vn CYA 25 mm2 uložený pevně včetně dodávky vodiče CYA 25					
69	K	210 22-0002.RT2	Vedení uzemňovací na povrchu FeZn D 10 mm včetně drátu FeZn 10 mm	m	20,000	71,19	1 423,80	
	PP		Vedení uzemňovací na povrchu FeZn D 10 mm včetně drátu FeZn 10 mm					
70	K	210 22-0321.RT1	Svorka na potrubí Bernard, včetně Cu pásku včetně dodávky svorky + Cu pásku	kus	20,000	96,57	1 931,40	
	PP		Svorka na potrubí Bernard, včetně Cu pásku včetně dodávky svorky + Cu pásku					
71	K	29	skříň datového RACKu prosklená s dveřmi 800x800mm, výška 45U + montáž	ks	1,000	14 220,36	14 220,36	
	PP		skříň datového RACKu prosklená s dveřmi 800x800mm, výška 45U + montáž					
72	K	30	patchpanel do RACKu 24xRJ45/5E	ks	4,000	2 910,60	11 642,40	
	PP		patchpanel do RACKu 24xRJ45/5E					
73	K	24	kabel UTP Cat.5E vč.dodávky	m	11 359,000	14,55	165 273,45	
	PP		kabel UTP Cat.5E vč.dodávky					
74	K	24.1	kabel televizní coax 75ohm UV odolný vč.dodávky	m	514,000	20,73	10 655,22	
	PP		kabel televizní coax 75ohm UV odolný vč.dodávky					
75	K	24.2	kabel UTP Cat.5E UV odolný vč.dodávky	m	605,000	16,32	9 873,60	
	PP		kabel UTP Cat.5E UV odolný vč.dodávky					
76	K	25	kabelový žlab drátěný 200/50mm komplet vč. spojek, nosníků a víka	m	144,000	553,36	79 683,84	
	PP		kabelový žlab drátěný 200/50mm komplet vč. spojek, nosníků a víka					
77	K	25.1	kabelový žlab drátěný 50/50mm komplet vč. spojek, nosníků a víka	m	118,000	270,12	31 874,16	
	PP		kabelový žlab drátěný 50/50mm komplet vč. spojek, nosníků a víka					
78	K	26	kabelový žlab pvc 170/70mm bílý	m	142,000	610,52	86 693,84	
	PP		kabelový žlab pvc 170/70mm bílý					
79	K	27	konzola nástěnná 1m pro TV anténu	ks	1,000	785,40	785,40	
	PP		konzola nástěnná 1m pro TV anténu					

PČ	Typ	Kód	Popis	MJ	Množství	J.cena [CZK]	Cena celkem [CZK]	Cenová soustava
80	K	28	DVB-T venkovní anténa všesměrová se zabudovaným ze Kmitočtový rozsah: FM/ VHF/ UHF 47 - 790 MHz	ks	1,000	970,20	970,20	
	PP		DVB-T venkovní anténa všesměrová se zabudovaným ze Kmitočtový rozsah: FM/ VHF/ UHF 47 - 790 MHz					
81	K	210 10-0001.R00	Ukončení vodičů v rozvaděči + zapojení do 2,5 mm2	kus	2 000,000	6,83	13 660,00	
	PP		Ukončení vodičů v rozvaděči + zapojení do 2,5 mm2					
82	K	210 10-0002.R00	Ukončení vodičů v rozvaděči + zapojení do 6 mm2	kus	500,000	9,10	4 550,00	
	PP		Ukončení vodičů v rozvaděči + zapojení do 6 mm2					
83	K	210 10-0004.R00	Ukončení vodičů v rozvaděči + zapojení do 25 mm2	kus	8,000	47,92	383,36	
	PP		Ukončení vodičů v rozvaděči + zapojení do 25 mm2					
84	K	210 10-0009.R00	Ukončení vodičů v rozvaděči + zapojení do 120 mm2	kus	2,000	90,21	180,42	
	PP		Ukončení vodičů v rozvaděči + zapojení do 120 mm2					
85	K	210 10-0012.R00	Ukončení vodičů v rozvaděči + zapojení do 240 mm2	kus	6,000	135,45	812,70	
	PP		Ukončení vodičů v rozvaděči + zapojení do 240 mm2					
86	K	220 28-0102.R00	Uložení byt. kabelu pod omítku s vysekáním drážky (uložení více kabelů do spol. drážky)	m	805,000	72,01	57 968,05	
	PP		Uložení byt. kabelu pod omítku s vysekáním drážky (uložení více kabelů do spol. drážky)					
87	K	460 68-0043.RT2	Průraz zdívem v betonové zdi tloušťky 45 cm plochy do 0,25 m2	kus	4,000	1 234,08	4 936,32	
	PP		Průraz zdívem v betonové zdi tloušťky 45 cm plochy do 0,25 m2					
88	K	460 68-0044.RT3	Průraz zdívem v betonové zdi tloušťky 60 cm plochy do 0,75 m2	kus	6,000	2 490,78	14 944,68	
	PP		Průraz zdívem v betonové zdi tloušťky 60 cm plochy do 0,75 m2					
89	K	585-41254	Sádra stavební bílá 30 kg bal.	T	1,000	9 029,18	9 029,18	
	PP		Sádra stavební bílá 30 kg bal.					
90	K	311-73342	Hmoždinka natloukací 6 x 45 mm	1C	6,000	1 477,39	8 864,34	
	PP		Hmoždinka natloukací 6 x 45 mm					
91	K	311-73344	Hmoždinka natloukací 6 x 60 mm	1C	2,000	1 496,13	2 992,26	
	PP		Hmoždinka natloukací 6 x 60 mm					
92	K	311-73346	Hmoždinka natloukací 6 x 70 mm	1C	2,000	1 616,30	3 232,60	
	PP		Hmoždinka natloukací 6 x 70 mm					
93	K	210 01-0006.RT1	Trubka ohebná pod omítku, typ 23.. 48 mm včetně dodávky trubky PVC 2348	m	60,000	50,25	3 015,00	
	PP		Trubka ohebná pod omítku, typ 23.. 48 mm včetně dodávky trubky PVC 2348					
94	K	31	zazdění rozvaděče RP1,RP2,RP3,RT1 vč. dodávky malty a zdiva	ks	4,000	836,00	3 344,00	
	PP		zazdění rozvaděče RP1,RP2,RP3,RT1 vč. dodávky malty a zdiva					
95	K	32	demontáž stáv. rozvaděče RACK	ks	2,000	4 158,00	8 316,00	
	PP		demontáž stáv. rozvaděče RACK					
96	K	33	demontáž stáv. rozvaděče NN	ks	5,000	184,20	921,00	
	PP		demontáž stáv. rozvaděče NN					
97	K	34	odpojení a demontáž stáv. svítidla vč. zastřížení kabelového vývodu	ks	62,000	133,85	8 298,70	
	PP		odpojení a demontáž stáv. svítidla vč. zastřížení kabelového vývodu					
98	K	35	odpojení a demontáž zásuvky, vypínače, krabice	ks	850,000	26,77	22 754,50	
	PP		odpojení a demontáž zásuvky, vypínače, krabice					
99	K	36	zařízení staveniště	ks	1,000	10 394,21	10 394,21	
	PP		zařízení staveniště					
100	K	37	mimostaveništní doprava / přesun hmot	ks	1,000	34 419,50	34 419,50	
	PP		mimostaveništní doprava / přesun hmot					
101	K	38	mechanizace, plošiny	ks	1,000	4 620,00	4 620,00	
	PP		mechanizace, plošiny					
102	K	39	úklid pracoviště a likvidace odpadu	ks	1,000	5 353,92	5 353,92	
	PP		úklid pracoviště a likvidace odpadu					

Časový a finanční harmonogram prací
KŘP KHK - P 2.0 - OOP ČESKÁ SKALICE - VNĚŘNÍ REKONSTRUKCE OBJEKTU

Popis		2023	2024								
		Prosinec	Leden	Únor	Březen	Duben	Květen	Červen	Červenec		
Předání staveniště											
Architektonicko stavební řešení											
HSV	Svislé a kompletní kce										
	Úpravy povrchů, podlahy a osazování výplní										
	Ostatní kce a práce, bourání										
PSV	Izolace tepelné										
	Kce suché výstavby										
	Kce klempířské										
	kce truhlářské										
	Podlahy z dlaždic										
	Podlahy povlakové										
	Podlahy lité										
	Dokončovací práce - obklady										
	Dokončovací práce - malby										
	Elektroinstalace										
	Elektromontáže - silnoproud										
	Elektromontáže - slaboproud										
ZTI											
	Vnitřní kanalizace										
	Vnitřní vodovod										
	Zařizovací předměty										
VZT	Demontáže										
	Instalace nových zařízení										
ÚT	Izolace tepelné										
	Rozvod potrubí										
	Armatury										
	Otopná tělesa										
Zhotovení předávací dokumentace stavby											
Předání stavby											
Časové čerpání financí měsíční (Finanční harmonogram)											
Časové čerpání financí (Roční)											
			300000	600000	800000	900000	1000000	900000	180519,75		
			4680519,75								

Seznam poddodavatelů dodavatele

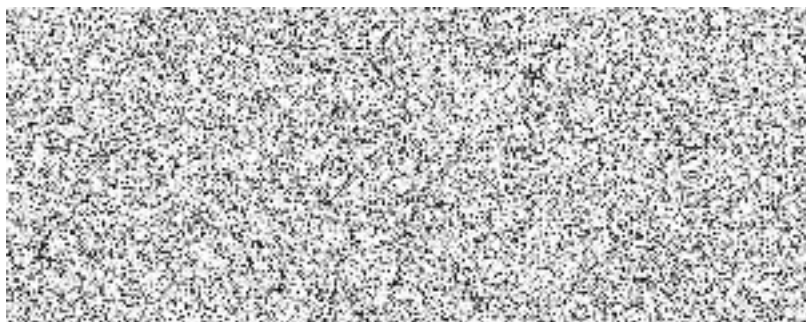
k veřejné zakázce

s názvem

**„P 2.0 – Krajské ředitelství policie Královéhradeckého kraje - Obvodní oddělení policie
Česká Skalice – vnitřní rekonstrukce objektu“**

Dodavatel ELMON spol. s r.o. tímto prohlašuje, že na výše uvedené veřejné zakázce veškeré plnění tvořící předmět smlouvy o dílo se zavazuje realizovat vlastními silami, tj. bez využití poddodavatele.

V Dobrušce 15.11.2023



CERTIFIKÁT

pro společnost

ELMON spol. s r.o.
se sídlem / místem podnikání třída Masarykova 277
550 01, Broumov
IČO: 47452161

(Pojištěný)

*která uzavřela pojištění s ČSOB Pojišťovnou, a.s., členem holdingu ČSOB,
Zelené předměstí, Masarykovo náměstí čp. 1458, 532 18 Pardubice, Česká republika
(Pojistník)*

CERTIFIKÁT O POJIŠTĚNÍ

s následujícím rozsahem pojištění:

Pojistná smlouva: **8074463011**

Doba trvání pojistné smlouvy: od 01.01. 2021 na dobu neurčitou

Územní rozsah: ČR,
Malá Kostelní 392, 518 01 Dobruška
Malá Kostelní 393, 51801 Dobruška
Domašínská 635, 518 01, Dobruška
Masarykova tř. 277, 550 01 Broumov
Běstviny 11, 51801

Rozsah pojištění: ŽIVELNÍ POJIŠTĚNÍ (dle VPP Z 2014)

Limit pojistného plnění: 1.450.000,- Kč Soubor věcí movitých s výjimkou zásob a věcí uvedených v čl. III odst. 2. a 3. VPP

350.000,- Kč Soubor věcí movitých s výjimkou zásob a věcí uvedených v čl. III odst. 2. a 3. VPP

250.000,- Kč M020-Soubor zásob s výjimkou věcí uvedených v čl. III, odst. 2 a 3 VPP

6.500.000,-Kč M020-Soubor zásob s výjimkou věcí uvedených v čl. III, odst. 2 a 3 VPP

500.000 ,- Kč M090-Soubor cenností

48.000.000 ,-Kč N011-Soubor staveb

50.000 ,- Kč N030-Skla osazená ve stavbách

Spoluúčast: 5 000,- Kč

Spoluúčast: 1 000,- Kč

Rozsah pojištění: POJIŠTĚNÍ ODCIZENÍ (dle VPP K 2014)
Limit pojistného plnění: 500.000,-Kč vandalismus
500.000,-Kč krádež vloupáním, loupežné přepadení
Spoluúčast: 1 000,- Kč

Rozsah pojištění: POJIŠTĚNÍ PŘEPRAVOVANÉHO NÁKLADU (dle VPP PPN 2014)
Limit pojistného plnění: 250.000,-Kč přeprava standard
300.000,-Kč cennosti basic
100.000,-Kč cennosti basic
Spoluúčast 5.000.-Kč

Rozsah pojištění: POJIŠTĚNÍ ELEKTRONIKY (dle VPP ELE 2014)
Limit pojistného plnění: 250.000,- Kč01A-soubor elektronických zařízení, příslušenství
Spoluúčast: 5 000,- Kč

Rozsah pojištění: POJIŠTĚNÍ ODPOVĚDNOSTI FYZICKÝCH A PRÁVNICKÝCH OSOB (dle VPP ODP 2014)
Limit pojistného plnění: 10.000.000,- Kč - Základní odpovědnost z činnosti a ze vztahu
10.000.000,- Kč - odpovědnost za výrobek
400.000,- Kč – věci převzaté a v užívání
500.000,- Kč – čistá finanční újma
Spoluúčast: 3 000,- Kč

Toto potvrzení prokazuje, že mezi pojistitelem a výše uvedeným pojistníkem byla výše uvedeného dne uzavřena výše uvedená pojistná smlouva. Vzhledem k tomu, že k zániku pojištění sjednanému výše uvedenou pojistnou smlouvou může z důvodů stanovených obecně závaznými právními předpisy dojít i před uplynutím sjednané pojistné doby, neprokuje toto potvrzení nijak existenci pojištění k jakémukoliv časovému okamžiku ze sjednané pojistné doby.

V Pardubicích dne 16.11.2023





V Pardubicích 27.11.2023

Potvrzení o platnosti pojistné smlouvy 8074463011 - ELMON spol. s r.o.

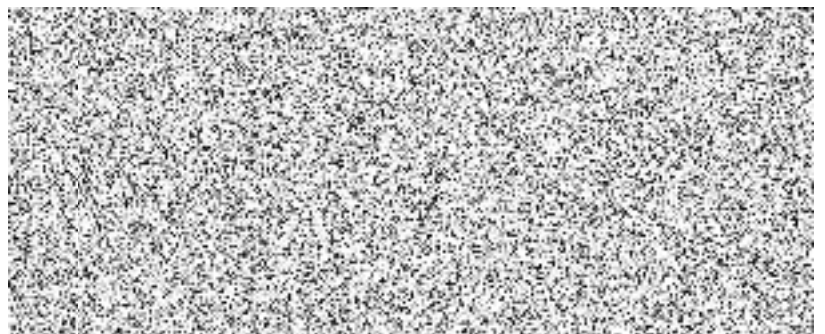
Na základě požadavku makléře potvrzuji, že pojistná smlouva 8074463011 na pojištění majetku, přepravovaného nákladu, elektroniky a odpovědnosti vedena na společnost **ELMON spol. s r.o.** IČO: 47452161 je platná a k dnešnímu dni uhrazená do 31.12.2023 (platnost pojistné smlouvy od 01.01.2021 na dobu neurčitou).

S přátelským pozdravem



ČSOB pojišťovna a.s.

V Pardubicích dne 27.11.2023



PROHLÁŠENÍ

Prohlašuji, že budu provádět odborné vedení provádění stavby – jako stavbyvedoucí v souladu se zákonem č. 183/2006 Sb., o územním plánování a stavebním řádu (stavebním zákonem), ve znění pozdějších předpisů, zejména v souladu s ustanoveními § 153, § 158 a § 160 stavebního zákona, na akci:

„P 2.0 – Krajské ředitelství policie Královéhradeckého kraje - Obvodní oddělení policie Česká Skalice – vnitřní rekonstrukce objektu“

Dále prohlašuji, že jsem oprávněná osoba, dle zákona č. 360/1992 Sb., o výkonu povolání autorizovaných architektů a o výkonu povolání autorizovaných inženýrů a techniků činných ve výstavbě, v platném znění, autorizovaný inženýr/technik pro
..... POZEMNÍ STAVBY.....livedte obor/, ČKAIT 0014311

v Broučkově....., dne 29.11.2023

Autorizovaný inženýr/technik

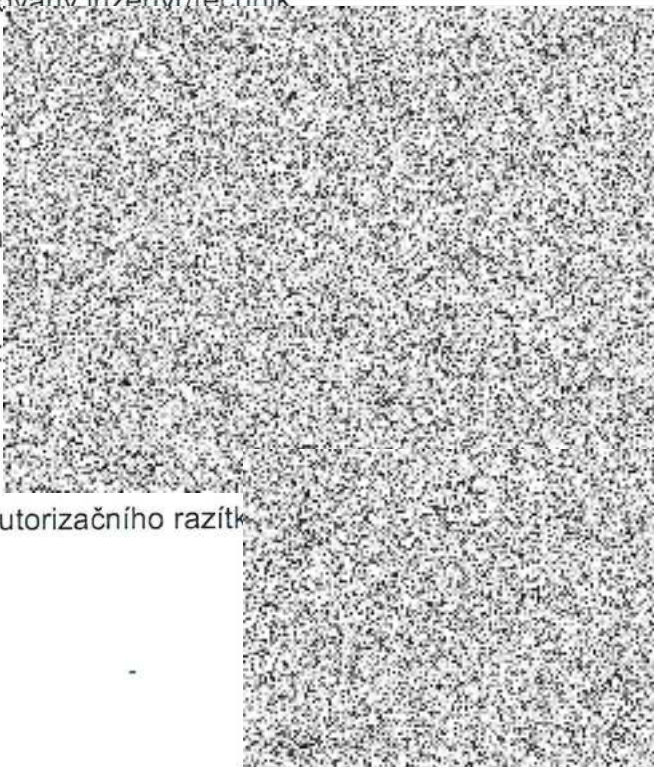
Jméno:

Adresa:

Telefon:

Podpis:

Otisk autorizačního razítka:



POVĚŘENÍ

V souladu s ustanoveními § 153, 158 a 160 zákona č. 183/2006 Sb., o územním plánování a stavebním řádu (stavebním zákon), ve znění pozdějších předpisů, pověřujeme pana [REDAKCE] autorizovaného inženýra/technika v oboru POZEMNÍ STAVBY, ČKAIT 0014 311, narozeného dne [REDAKCE], bydlištěm [REDAKCE] k odbornému vedení provádění stavby, tj. stavbyvedoucím, na akci

„P 2.0 – Krajské ředitelství policie Královéhradeckého kraje - Obvodní oddělení policie Česká Skalice – vnitřní rekonstrukce objektu“

V DOBRUŠCE, dne 1.12.2023

Firma: ELMON spol. s r.o.

Adresa: třída Masarykova 2

Telefon: [REDAKCE]

Jméno jednatel

Podpis jednatel

Razítko: [REDAKCE]

Pověření ve výše uvedeném rozsahu na výše uvede

V BROUČOVĚ, dne 29.11.2023

Jméno stavbyvedo

Autorizační razítko

Podpis: [REDAKCE]

Telefon: [REDAKCE]

Doložka z konverze dokumentu do elektronické podoby – na žádost

Dokument 161320051-208967-231201105720.pdf vznikl převedením listinného dokumentu do elektronického dokumentu pod pořadovým číslem **161320051-208967-231201105720**. Vzniklý dokument obsahem odpovídá vstupnímu dokumentu. Počet stran dokumentu: **1**

Vstup neobsahoval viditelný prvek, který nelze plně přenést na výstup.

Konverzi provedl subjekt: Česká pošta, s.p., IČ: 47114983

Pracoviště: Dobruška

Datum vyhotovení: **01.12.2023**

Jméno a příjmení osoby, která konverzi provedla:



Poznámka:

Konverzí dokumentu se nepotvrzuje správnost a pravdivost údajů obsažených v dokumentu a jejich soulad s právními předpisy. Kontrolu doložky lze provést v centrální evidenci doložek na adrese <https://www.czechpoint.cz/overovacidolozky>.




Čestné prohlášení

k podlimitní veřejné zakázce zadávané ve zjednodušeném podlimitním řízení dle § 53 zákona č. 134/2016 Sb., o zadávání veřejných zakázek, v platném znění

s názvem

„P 2.0 – Krajské ředitelství policie Královéhradeckého kraje - Obvodní oddělení policie Česká Skalice – vnitřní rekonstrukce objektu“

Identifikační údaje zadavatele	
Název:	Česká republika – Krajské ředitelství policie Královéhradeckého kraje
IČO:	75151545
Sídlo:	Ulrichovo náměstí 810, 501 01 Hradec Králové
Jednající	plk. Mgr. Petr Sehnoutka, ředitel krajského ředitelství
Identifikační údaje účastníka zadávacího řízení	
Obchodní firma/název:	ELMON spol. s r.o.
IČO:	47452161
Sídlo:	třída Masarykova 277, 55001 Broumov
Osoba oprávněná jednat za účastníka zadávacího řízení:	

1) Níže podepsaný dodavatel **tímto čestně prohlašuje**, že na smlouvě společnosti, kterou zastupují, není/nebude ruské zapojení do smluv překračujících limity stanovené v článku 5k nařízení Rady (EU) č. 833/2014 ze dne 31. července 2014, o omezujících opatřeních vzhledem k činnostem Ruska destabilizujícím situaci na Ukrajině, ve znění nařízení Rady (EU) č. 2022/576 ze dne 8. dubna 2022 a nařízení Rady (EU) č. 2022/1269 ze dne 21. července 2022.

Zejména prohlašuji, že:

(a) dodavatel, kterého zastupuji (a žádná ze společností, které jsou členy našeho konsorcia), není ruským státním příslušníkem nebo fyzickou nebo právnickou osobou, subjektem nebo orgánem usazeným v Rusku;

(b) dodavatel, kterého zastupuji (a žádná ze společností, které jsou členy našeho konsorcia), není právnickou osobou, subjektem nebo orgánem, jejichž vlastnická práva jsou přímo nebo nepřímo vlastněna z více než 50 % subjektem uvedeným v písmenu a) tohoto odstavce;

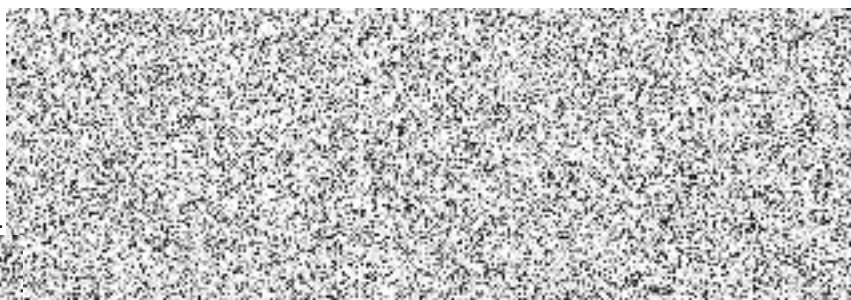
c) ani já, ani společnost, kterou zastupuji, nejednáme jménem nebo na pokyn subjektu uvedeného v písmenech a) nebo b) výše,

včetně poddodavatelů, dodavatelů nebo subjektů, jejichž způsobilost je využívána ve smyslu směrnic o zadávání veřejných zakázek, pokud představují více než 10 % hodnoty zakázky.

2) Níže podepsaný dodavatel, jakož i osoba/osoby jednající jeho jménem **tímto čestně prohlašují**, že nejsou sankcionovanou osobou ve smyslu nařízení Rady (EU) č. 269/2014 ze dne 17. března 2014, o omezujících opatřeních vzhledem k činnostem narušujícím nebo ohrožujícím územní celistvost, svrchovanost a nezávislost Ukrajiny, ve znění nařízení Rady (EU) č. 2022/1273 ze dne 21. července 2022, nařízení Rady (EU) č. 208/2014 ze dne 5. března 2014, o omezujících opatřeních vůči některým osobám, subjektům a orgánům vzhledem k situaci na Ukrajině, v platném znění, nařízení Rady (ES) č. 765/2006 ze dne 18. května 2006, o omezujících opatřeních vzhledem k situaci v Bělorusku a k zapojení Běloruska do ruské agrese proti Ukrajině, v platném znění, včetně aktuálních příloh těchto všech nařízení, tj. **nenachází se na tzv. sankčních seznamech**.

Níže podepsaný dodavatel, jakož i osoba/osoby jednající jeho jménem **tímto čestně prohlašují**, že se zavazuje informovat zadavatele o změnách spočívajících ve skutečnostech uvedených v bodě 1) a 2) výše.

V **Dobrušce** dne **15.11.** 2023



jméno a podpis osoby oprávněné jednat za dodavatele nebo jeho jménem