

EA
TECH



Povodí Labe, státní podnik
Víta Nejedlého 951, 500 03 Hradec Králové

Doslo: 25-03-2004
Č.j.:
Vyřizuje: [signature]
Město Ronov nad Doubravou

Město Ronov nad Doubravou
538 42 Ronov nad Doubravou

TELEFON 495088 111
FAX 495411452
E-MAIL labe@pla.cz
IC 70890005
DIČ 228-70890005
Bankovní spojení: ČSOB Hradec Králové
č.ú. 103914702/0300
Obchodní rejstřík: spis. zn. A. 9473 vedená
u Krajského soudu v HK

VÁŠ DOPIS ZNAČKY / ZE DNE

NAŠE ZNAČKA
950001/Ka/04/7009

VYŘIZUJELINKA
1671

HRADEC KRÁLOVÉ
15.3.2004

DOUBRAVA

ČOV a kanalizace pro Ronovsko

Dne 8.3.2004 jsme obdrželi Vaši žádost o stanovisko k dokumentaci pro výše uvedenou akci. Podle předložené dokumentace se jedná o odkanalizování zájmového území města Ronova nad Doubravou v návaznosti na odkanalizování celého Mikroregionu. Investorem stavby je Mikroregion Železné Hory, Svazek obcí.

Umístění centrální ČOV pro zájmové území je navrženo do prostoru stávající lokální ČOV BC 90 na severozápadním okraji Ronova nad Doubravou.

Řešené území zahrnuje Ronov nad Doubravou, Bousov, Tuchov, Lipovec, Licoměřice, Žlebské Chvalovice, Žlebská Lhota, Biskupice a Kněžice. Z tohoto území je vyčíslena produkce odpadních vod na 310 m³/d se zatížením odpovídajícím 2086 EO, tj. 150 kg/d BSK₅.

Navržena je ČOV pro 2500 EO s technologií firmy OMS Walter, s.r.o. z Brna. Biologická jednotka pracuje na principu nízkozatěžované aktivace. Součástí aktivčního procesu s řízeným provzdušňováním je nitrifikace, denitrifikace, biologické odstraňování fosforu a aerobní stabilizace kalu. Hodnoty znečištění odpadních vod na vstupu do ČOV a garantované hodnoty "p" na odtoku z ČOV projekt uvádí takto:

	přítok prům. mg/l	odtok "p" mg/l	odtok "m" mg/l
BSK ₅	416,7	15	20
CHSK _{Cr}	833	70	90
NL	382	15	20
N-NH ₄	48,6	5	10
N _{amorg.}		25	35
P _{amk.}	17,4	5	10

Kalové hospodářství je řešeno variantně, buď dva kalojemy s akumulací na 100 dnů a následně odvázení zahuštěného kalu nebo dva kalojemy na 30 dnů zdržení a zpracování zahuštěného kalu na odstředivce.

K navrhovanému záměru vydáváme následující stanovisko správce povodí:

- Z hlediska plánování v oblasti vod je navrhovaný záměr možný.
- Z hlediska dalších zájmů sledovaných vodním zákonem souhlasíme s navrhovaným záměrem za předpokladu splnění následujících podmínek:
 - ČOV bude řešena tak, aby byla možná budoucí intenzifikace k dosažení vyšší účinnosti čištění v

odstraňování fosforu. Důvodem je nutnost dosáhnout do 22.12.2012 imisní standardy ukazatelů přípustného znečištění povrchových vod dle přílohy č. 3 k nařízení vlády č. 61/2003 Sb.

- Současně s povolením ke stavbě bude vydáno povolení k vypouštění odpadních vod. Žádost o vydání tohoto povolení s navrženými hodnotami emisních limitů ukazatelů přípustného znečištění vypouštěných odpadních vod (přípustné hodnoty "p", "m" v mg/l a bilance U_r) bude před vydáním rozhodnutí předložena správci povodí k vydání písemného stanoviska. Povolení k vypouštění odpadních vod bude mít všechny náležitosti stanovené nařízením vlády č. 61/2003 Sb.
 - Likvidace přebytečných kalů a ostatních odpadních látek vzniklých při provozu ČOV bude zabezpečena v souladu s platnými legislativními předpisy tak, aby bylo vyloučeno ohrožení jakosti povrchových a podzemních vod.
- c) Z hlediska správy vodního toku souhlasíme s navrhovaným záměrem za předpokladu splnění následujících podmínek:
- Při návrhu křížení kanalizace s Doubravou je nutné respektovat ČSN 75 21 30 "Křížení a souběhy vodních toků s dráhami, pozemními komunikacemi a vedeními".
 - ČOV je nutné výškově situovat nad hladinu stoláté vody Doubravy.
 - Našemu provoznímu středisku v Čáslavi (Nad Rezkovcem 1330, 286 01 Čáslav, ☎ [redacted]) požadujeme předložit k odsouhlasení detaily křížení kanalizace s vodním tokem Doubrava (Mladotice, Ronov nad Doubravou) a detail výústního objektu z ČOV do toku.
- d) Z hlediska majetkoprávních vztahů sdělujeme, že se navrhovaný záměr dotýká majetku státu, ke kterému vykonává právo vlastníka Povodí Labe, státní podnik. Před vydáním stavebního povolení je třeba vyřešit majetkoprávní vypořádání. Tyto záležitosti řeší za náš podnik odbor technicko-provozní činnosti, v tomto konkrétním případě p. [redacted] (☎ [redacted]). Zároveň v žádosti uveďte jednací číslo tohoto dopisu.

Za předpokladu splnění podmínek vydaných v odst. b) a c) a d) s navrhovaným záměrem souhlasíme.

V dalších vodoprávních a jiných správních řízeních, nebo jednáních, vedených ve věci ke které bylo vydáno toto stanovisko, bude Povodí Labe, státní podnik zastupovat jeho organizační složka Povodí Labe, státní podnik, závod Pardubice. Místem pro doručování důležitých písemností, zejména rozhodnutí, zůstává Povodí Labe, státní podnik, Vítá Nejedlého 951, 500 03 Hradec Králové.

Platnost tohoto stanoviska je stanovena na 2 roky od data jeho vydání, pokud v této době nebude využito pro vydání platného rozhodnutí nebo opatření vodoprávního nebo jiného správního úřadu, nebo samosprávného orgánu.

Příloha
PD

Na vědomí
PL OTPČ (s kopií stanoviska závodu)
PL 2 Pardubice



Povodí Labe, státní podnik

Víta Nejedlého 951/8, Slezské Předměstí, 500 03 Hradec Králové

Ing. Jiří Kladravský

TELEFON 495 088 111
E-MAIL labe@pla.cz
IČO 70890005
DIČ CZ70890005
IDDS dbytdg2
Obchodní rejstřík vedený u KS v Hradci Králové,
oddíl A, vložka 9473

RECPROJEKT s.r.o.

Fáblovka 404
533 52 Pardubice

VÁŠ DOPIS ZNAČKY / ZE DNE

ČÍSLO JEDNACÍ
PLa/2019/023908

VYŘIZUJE/LINKA

HRADEC KRÁLOVÉ
1.7.2019

Ronov nad Doubravou – ČOV a kanalizace

Dne 29.5.2019 jsme obdrželi Vaši žádost o stanovisko k dokumentaci pro výše uvedenou akci, kterou zpracovává firma RECPROJEKT s.r.o. ve stupni pro změnu stavby před dokončením s datem 03/2019. Podle předložené dokumentace se jedná o úpravu trasy křížení zatrubněného potoka u č.p. 262 v Ronově nad Doubravou. Původně povolená trasa vedla v blízkosti stávajících objektů a křížila tok pod malým úhlem. Křížení bylo navrženo bez chráničky pod potrubím vodního toku. Upravená trasa je navržena dále od stávajících objektů, při křížení vodního toku bude potrubí kanalizace uloženo v ocelové chráničce min. 0,3 m pod potrubím vodního toku. Jedná se o potrubí PVC DN 300. Stavba je umístěna na pozemcích st.p. 238, st.p. 196, p.p.č. 70, 71, 2082/2 v k.ú. Ronov nad Doubravou.

Při výstavbě dojde ke styku s pozemkem p.p.č. 2082/2 v k.ú. Ronov nad Doubravou, k němuž vykonává právo vlastníka Povodí Labe, státní podnik. Dále dojde ke křížení zatrubněného bezzejmenného vodního toku (IDVT 10175524), který ve správě Povodí Labe, státní podnik.

Investorem akce bude: Město Ronov nad Doubravou.

Stavba se nachází ve vodním útvaru číslo HSL_1210 - Doubrava od toku Běstvinský potok po tok Hostačovka, na souřadnicích (S-JTSK) Y: 688558, X: 1075318.

K navrhovanému záměru vydáváme následující stanovisko správce povodí:

- a) Z hlediska zájmů daných platným Národním plánem povodí Labe a Plánem dílčího povodí Horního a středního Labe (ustanovení § 24 až 26 vodního zákona) je uvedený záměr možný, protože lze předpokládat, že záměrem nedojde ke zhoršení chemického stavu a ekologického stavu / potenciálu dotčených útvarů povrchových vod a chemického stavu a kvantitativního stavu útvarů podzemních vod, a že nebude znemožněno dosažení jejich dobrého stavu / potenciálu.

Toto hodnocení vychází z posouzení souladu daného záměru s výše uvedenými platnými dokumenty.

- b) Z hlediska dalších zájmů sledovaných vodním zákonem a správou bezzejmenného vodního toku IDVT 10175524 souhlasíme s navrhovaným záměrem za předpokladu splnění následujících podmínek:

- Požadujeme technologii prací volit tak, aby byla minimalizována rizika vzniku znečištění povrchových vod.
- Při provádění prací nesmí dojít k poškození zatrubnění vodního toku v místech jeho křížení.

odstraňování fosforu. Důvodem je nutnost dosáhnout do 22.12.2012 emisní standardy ukazatelů přípustného znečištění povrchových vod dle přílohy č. 3 k nařízení vlády č. 61/2003 Sb.

- Současně s povolením ke stavbě bude vydáno povolení k vypouštění odpadních vod. Žádost o vydání tohoto povolení s navrženými hodnotami emisních limitů ukazatelů přípustného znečištění vypouštěných odpadních vod (přípustné hodnoty "p", "m" v mg/l a bilance t/ř) bude před vydáním rozhodnutí předložena správci povodí k vydání písemného stanoviska. Povolení k vypouštění odpadních vod bude mít všechny náležitosti stanovené nařízením vlády č. 61/2003 Sb.
 - Likvidace přebytečných kalů a ostatních odpadních látek vzniklých při provozu ČOV bude zabezpečena v souladu s platnými legislativními předpisy tak, aby bylo vyloučeno ohrožení jakosti povrchových a podzemních vod.
- c) Z hlediska správy vodního toku souhlasíme s navrhovaným záměrem za předpokladu splnění následujících podmínek:
- Při návrhu křížení kanalizace s Doubravou je nutné respektovat ČSN 75 21 30 "Křížení a souběhy vodních toků s dráhami, pozemními komunikacemi a vedeními".
 - ČOV je nutné výškově situovat nad hladinu stoleté vody Doubravy.
 - Našemu provoznímu středisku v Čáslavi (Nad Rezkovcem 1330, 286 01 Čáslav, IČ) požadujeme předložit k odsouhlasení detaily křížení kanalizace s vodním tokem Doubrava (Mladočice, Ronov nad Doubravou) a detail výústního objektu z ČOV do toku.
- d) Z hlediska majetkoprávních vztahů sdělujeme, že se navrhovaný záměr týká majetku státu, ke kterému vykonává právo vlastníka Povodí Labe, státní podnik. Před vydáním stavebního povolení je třeba vyřešit majetkoprávní vypořádání. Tyto záležitosti řeší za náš podnik odbor technicko-provozní činnosti, v tomto konkrétním případě p. (IČ). Zároveň v žádosti uveďte jednací číslo tohoto dopisu.

Za předpokladu splnění podmínek vydaných v odst. b) a c) a d) s navrhovaným záměrem souhlasíme.

V dalších vodoprávních a jiných správních řízeních, nebo jednáních, vedených ve věci ke které bylo vydáno toto stanovisko, bude Povodí Labe, státní podnik zastupovat jeho organizační složka Povodí Labe, státní podnik, závod Partubice. Místem pro doručování důležitých písemností, zejména rozhodnutí, zůstává Povodí Labe, státní podnik, Vítěz Nejedlého 951, 500 03 Hradec Králové.

Platnost tohoto stanoviska je stanovena na 2 roky od data jeho vydání, pokud v této době nebude využito pro vydání platného rozhodnutí nebo opatření vodoprávního nebo jiného správního úřadu, nebo samosprávného orgánu.



Příloha
PD

Na vědomí
PL OTPČ (s kopií stanoviska závodu)
PL 2 Pardubice

VÝKAZ DOSAVADNÍHO A NOVÉHO STAVU ÚDAJŮ KATASTRU NEMOVITOSTÍ

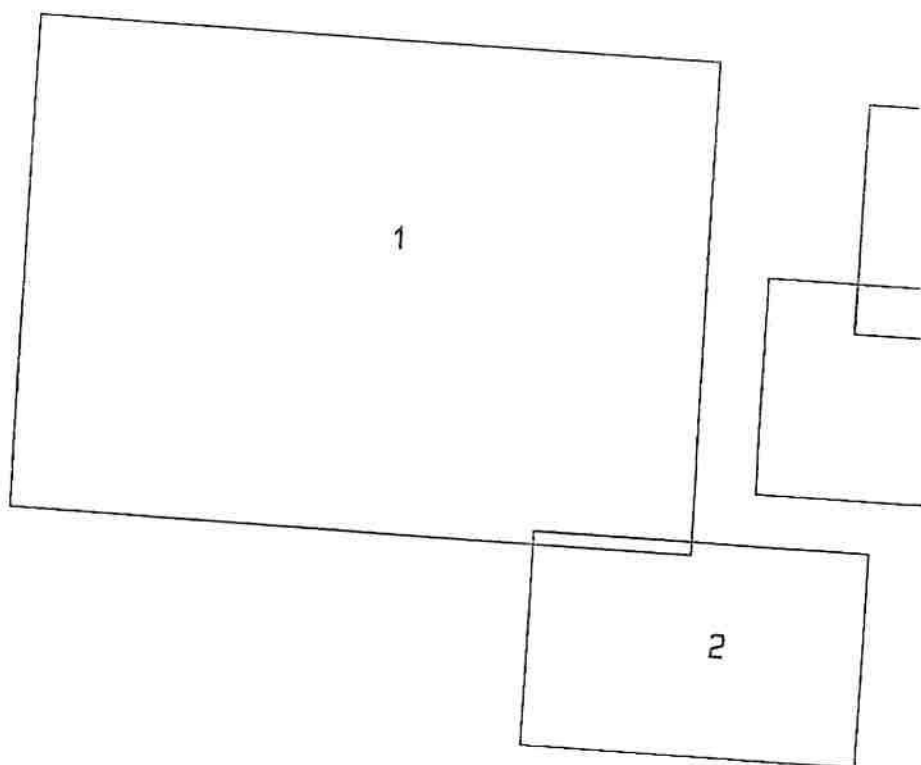
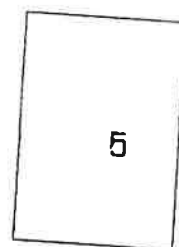
Dosavadní stav			Nový stav										
Označení pozemku parc. číslem	Výměra parcely		Označení pozemku parc. číslem	Výměra parcely		Druh pozemku	Typ stavby	Způsob využití	Způsob určení výměr	Převrtní se stavem evidence právních vztahů			
	ha	m ²		ha	m ²					Díl přechází z pozemku označeného v katastru nemovitostí	Číslo listu vlastnictví	Výměra dílu	Označení dílu
st.8/1										st.8/1	846		
st.10										st.10	1471		
15/1										15/1	1314		
58/1										58/1	1180		
70										70	536		
71										71	1016		
st.196										st.196	536		
280/4										280/4	10002		
280/13										280/13	116		
280/14										280/14	128		
280/15										280/15	1342		
280/16										280/16	1342		
280/17										280/17	117		
280/18										280/18	846		
280/26										280/26	846		
st.303										st.303	1313		
679/3										679/3	426		
945										945	1552		
2082/2										2082/2	1225		
2086/15										2086/15	1225		
2090/1										2090/1	1314		
2124/1										2124/1	710		

Druh věcného břemene: díl právních listin

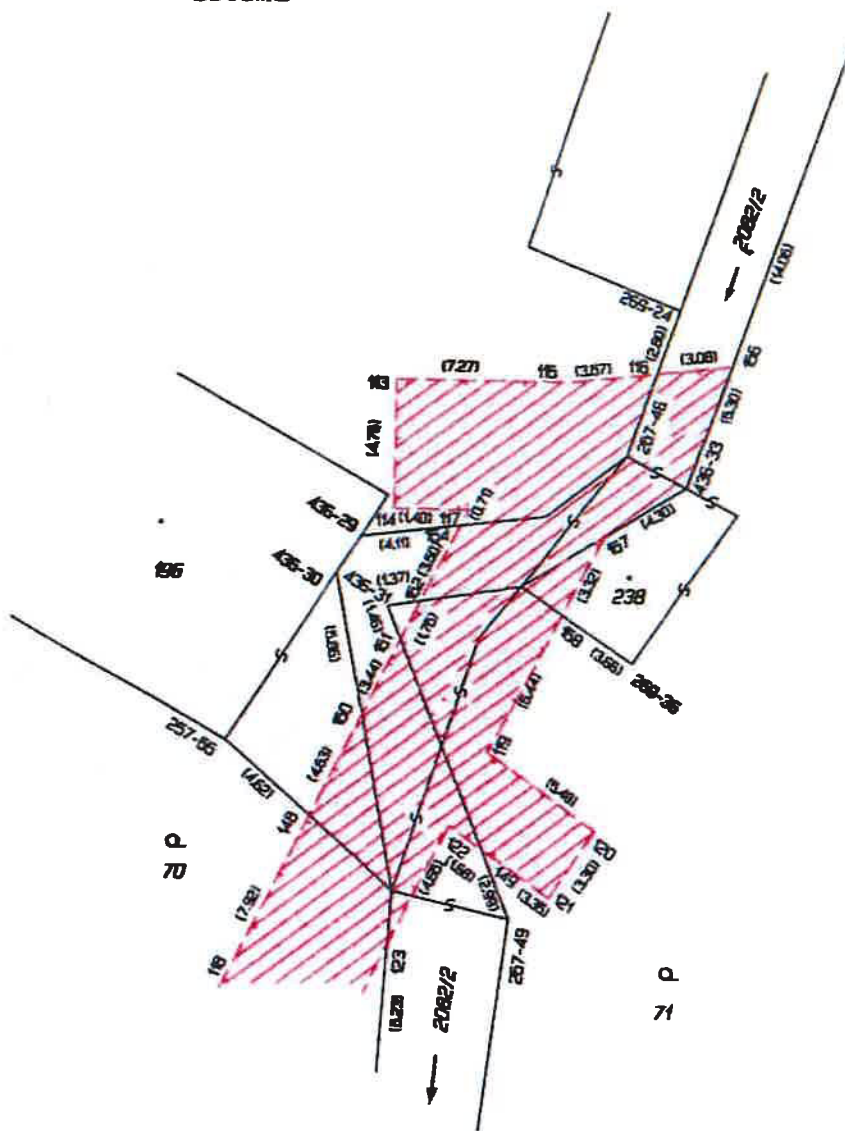
Oprávněný: díl právních listin

<p>GEOMETRICKÝ PLÁN pro vymezení rozsahu věcného břemene k části pozemku</p>	<p>Geometrický plán ověřil úředně oprávněný zeměměřičský inženýr:</p> <p>Jméno, příjmení: </p> <p>Číslo položky seznamu úředně oprávněných zeměměřičských inženýrů: 1739/97</p> <p>Dne: 13.11.2020 Číslo: 78/2020</p> <p>Naležlostmi a přesností odpovídá právním předpisům</p>	<p>Stejnopis ověřil úředně oprávněný zeměměřičský inženýr:</p> <p>Jméno, příjmení: </p> <p>Číslo položky seznamu úředně oprávněných zeměměřičských inženýrů: 1739/97</p> <p>Dne: 20.11.2020 Číslo: 600/2020</p> <p>Tento stejnopis odpovídá geometrickému plánu v elektronické podobě uloženému v dokumentaci katastrálního úřadu</p>	
	<p>Vyhotovitel: GEOMA HJ PARDUBICE s.r.o. Jindřišská 1441 530 02 Pardubice</p>	<p>Katastrální úřad souhlasí s ořizováním parcel</p>	<p>Ověření stejnopisu geometrického plánu v listinné podobě</p> <div style="border: 1px solid red; width: 100%; height: 100%;"></div>
	<p>Číslo plánu: 831-78/2020</p> <p>Okres: Chrudim</p> <p>Obec: Ronov nad Doubravou</p> <p>Kat. území: Ronov nad Doubravou</p> <p>Mapový list: Heřman.Městec 6-7/31,33</p> <p>Dosavadním vlastníkem pozemku byla poskytnuta možnost seznámit se v listinné s průběhem navrhovaných nových hranic, které byly označeny předepsaným způsobem: viz seznam soufadic</p>	<p>KÚ pro Pardubický kraj KP Chrudim</p> <p>PGP-1974/2020-603 2020.11.20 10:13:53 CET</p>	

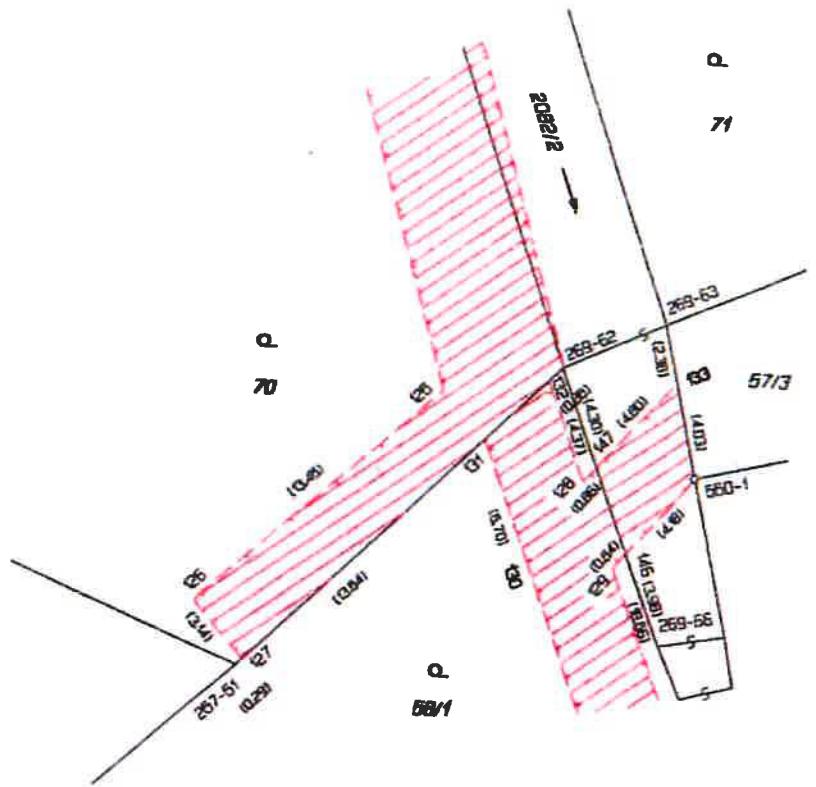
Přehled kladu kreseb
k.ú: Ronov nad Doubravou
831-78/2020



detail:C



detail:0



Seznam souřadnic (S-JTSK)

Íslo bodu Souřadnice pro zápis do KN
 Y X Kód kv. Poznámka

206-293	666783.16	1075718.48	4	
206-327	666766.96	1075719.80	4	
219-75	666771.31	1074601.14	4	
219-77	666761.95	1074613.88	4	
219-130	666775.74	1074595.32	3	
223-54	666764.90	1074620.77	4	
223-99	666781.27	1074603.77	3	
237-8	667156.50	1075438.42	4	
238-8	667062.40	1075540.50	4	
238-11	667080.04	1075563.09	4	
238-66	666968.58	1075438.28	4	
238-68	667051.74	1075526.51	4	
238-69	667041.88	1075515.55	4	
238-84	667076.25	1075526.72	4	
238-95	667003.65	1075472.71	4	
238-120	667140.80	1075480.16	4	
238-121	667146.47	1075482.81	4	
243-40	666954.96	1075447.75	3	
243-41	666958.95	1075452.63	3	
243-42	666960.79	1075454.87	3	
245-2	666765.04	1075664.50	4	
245-9	666630.32	1075724.44	4	
245-50	666614.24	1075696.92	4	
245-54	666769.00	1075661.76	4	
246-5	666606.68	1075704.05	4	
246-10	666618.55	1075725.20	4	
250-194	666951.37	1075274.93	3	
250-404	666940.83	1075278.54	3	
250-405	666947.45	1075273.87	3	
250-408	666941.71	1075279.56	3	
250-514	666958.08	1075283.57	3	
257-49	666572.13	1075364.98	3	
257-51	666581.96	1075412.51	3	
257-55	666583.86	1075357.81	3	
257-341	666560.27	1075326.49	4	
264-4	666468.26	1075222.61	4	
264-39	666445.95	1075256.48	4	
268-118	666531.94	1075456.42	4	
269-20	666556.12	1075314.94	4	
269-22	666561.67	1075330.37	3	
269-24	666565.14	1075340.15	3	
269-36	666567.07	1075354.64	3	
269-62	666568.92	1075399.73	3	
269-63	666564.77	1075397.78	3	

Seznam souřadnic (S-JTSK)

Číslo bodu	Souřadnice	pro zápis do KN	Kód kv.	Poznámk
	Y	X		

269-66	666564.55	1075410.91	3	
269-72	666559.67	1075425.08	3	
269-125	666527.32	1075452.13	3	
272-195	666286.89	1075422.60	4	
272-196	666270.51	1075432.07	4	
436-29	666578.31	1075349.48	3	
436-30	666579.31	1075350.97	3	
436-31	666577.19	1075352.33	3	
436-33	666564.87	1075347.45	3	
436-34	666553.22	1075315.72	3	
436-54	666294.25	1075423.54	3	
436-55	666273.62	1075435.34	3	
497-5549	667147.04	1075474.13	8	
497-5565	667150.16	1075391.05	8	
497-5576	667151.82	1075443.05	8	
497-5600	667155.56	1075390.99	8	
497-5916	667256.11	1075076.31	8	
497-5935	667266.52	1075069.92	8	
497-6002	667308.75	1075157.54	8	
497-6064	667344.43	1075388.94	8	
497-6101	667369.86	1075276.55	8	
497-6120	667378.58	1075261.32	8	
497-6127	667381.80	1075249.91	8	
497-6133	667384.88	1075238.98	8	
497-6139	667388.76	1075225.16	8	
550-1	666563.29	1075404.02	3	
602-1	666950.48	1075289.89	3	
604-56	666777.95	1075718.90	3	
607-2	667249.14	1075097.40	3	
607-3	667238.42	1075109.77	3	
750-25	667164.01	1075253.57	3	
1	667340.22	1075163.52	8	
2	667338.07	1075160.79	8	
3	667315.58	1075194.68	3	
4	667318.32	1075196.50	3	
5	667290.19	1075238.79	3	
6	667287.45	1075236.95	3	
7	667259.13	1075279.29	3	
8	667261.87	1075281.11	3	
9	667234.82	1075322.12	3	
10	667232.08	1075320.30	3	
11	667204.19	1075361.72	3	
12	667206.93	1075363.56	3	
13	667179.25	1075404.72	3	

Seznam souřadnic (S-JTSK)

číslo bodu	Souřadnice pro zápis do KN			
	Y	X	Kód kv.	Poznámka
14	667176.51	1075402.88	3	
15	667151.72	1075439.94	8	
16	667151.29	1075446.52	8	
17	667140.64	1075483.46	3	
18	667137.10	1075481.48	3	
19	667135.57	1075484.23	3	
20	667139.02	1075486.15	3	
21	667125.80	1075508.07	3	
22	667126.28	1075512.26	3	
23	667128.54	1075509.92	3	
24	667141.48	1075531.50	3	
25	667138.74	1075533.03	3	
26	667142.69	1075486.46	3	
27	667145.24	1075482.23	4	
28	667142.23	1075480.83	4	
29	667111.21	1075527.44	3	
30	667109.99	1075523.99	3	
31	667107.77	1075526.22	3	
32	667095.27	1075538.80	3	
33	667098.35	1075540.39	3	
34	667102.49	1075549.83	3	
35	667099.61	1075551.09	3	
36	667096.82	1075544.72	4	
37	667093.21	1075545.56	3	
38	667092.85	1075541.24	4	
39	667086.14	1075540.84	3	
40	667083.48	1075539.07	3	
41	667074.10	1075528.85	4	
42	667071.72	1075531.23	4	
43	667072.90	1075549.74	3	
44	667075.13	1075551.95	3	
45	667095.33	1075543.42	4	
46	667046.72	1075532.70	3	
47	667051.11	1075550.31	3	
48	667048.07	1075551.07	3	
49	667044.12	1075535.23	3	
50	667044.46	1075527.78	3	
51	667054.99	1075530.78	4	
52	667023.69	1075513.04	3	
53	667026.81	1075508.60	3	
54	667015.40	1075518.58	3	
55	667013.65	1075515.97	3	
56	667021.57	1075510.68	3	
57	667009.66	1075497.21	3	

Seznam souřadnic (S-JTSK)

Číslo bodu	Y	X	Kód kv.	Poznámka
------------	---	---	---------	----------

58	667014.67	1075494.88	3	
59	667012.59	1075492.53	3	
60	667019.57	1075490.55	4	
61	667017.48	1075488.21	4	
62	667002.96	1075489.63	3	
63	667006.96	1075486.15	3	
64	666998.78	1075476.61	3	
65	666996.73	1075474.23	3	
66	667001.42	1075470.21	4	
67	666993.73	1075478.87	3	
68	666976.51	1075458.80	3	
69	666980.51	1075455.32	3	
70	666967.71	1075448.89	3	
71	666965.62	1075446.54	3	
72	666966.59	1075439.66	4	
73	666952.99	1075282.11	3	
74	666949.69	1075287.47	3	
75	666947.04	1075285.83	3	
76	666949.75	1075281.38	3	
77	666951.73	1075278.94	3	
78	666945.94	1075274.93	3	
79	666943.21	1075276.86	3	
80	666953.39	1075277.54	3	
81	666955.38	1075280.10	3	
82	667097.69	1075546.71	4	
83	667156.43	1075432.90	8	
84	667184.72	1075390.67	8	
85	667188.73	1075390.63	8	
86	667268.53	1075265.24	8	
87	667272.22	1075265.65	8	
88	667310.89	1075201.72	8	
89	667313.04	1075204.45	8	
90	667320.32	1075187.54	8	
91	667322.47	1075190.26	8	
92	667325.86	1075179.18	8	
93	667328.02	1075181.90	8	
94	667331.19	1075171.16	8	
95	667333.35	1075173.88	8	
96	666962.21	1075442.71	4	
97	667106.83	1075525.27	4	
98	667109.06	1075523.05	4	
99	666766.08	1075663.78	4	
100	666779.73	1075718.76	4	
101	666776.60	1075719.01	4	

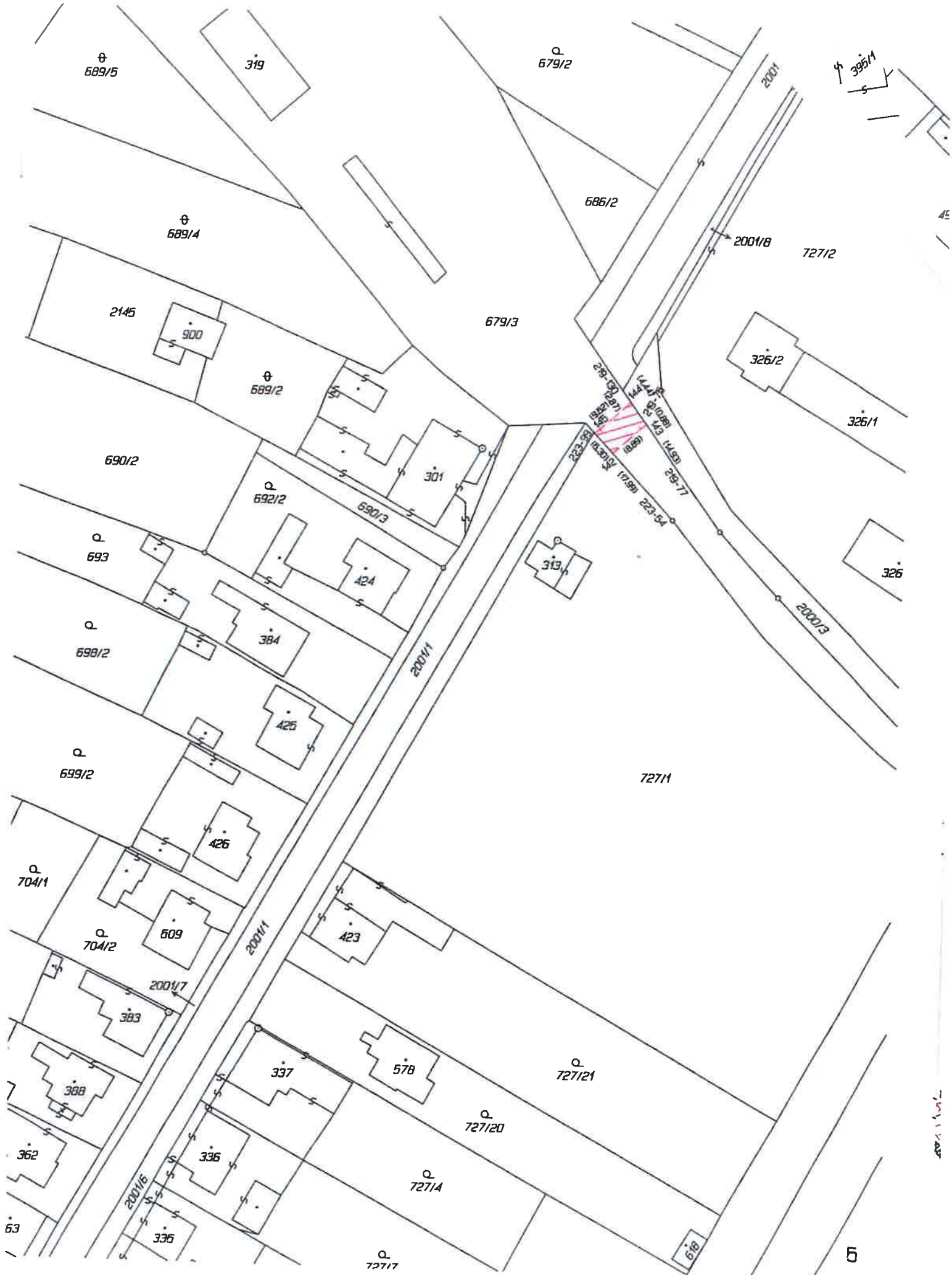
Seznam souřadnic (S-JTSK)

číslo bodu Souřadnice pro zápis do KN
 Y X Kód kv. Poznámka

102	666763.26	1075665.29	4	
103	666617.79	1075703.00	4	
104	666609.23	1075708.59	4	
105	666615.14	1075698.46	4	
106	666282.17	1075429.44	3	
107	666277.12	1075428.25	4	
108	666275.96	1075431.36	3	
109	666276.64	1075428.53	4	
110	666279.22	1075432.14	3	
111	666560.42	1075326.91	4	
112	666558.20	1075329.27	3	
113	666576.93	1075343.06	3	
114	666576.97	1075348.37	3	
115	666569.66	1075343.13	3	
116	666566.11	1075342.78	3	
117	666573.89	1075348.39	3	
118	666584.04	1075367.87	3	
119	666573.07	1075358.28	3	
120	666568.60	1075361.45	3	
121	666570.51	1075364.14	3	
122	666574.61	1075361.24	3	
123	666577.08	1075365.98	3	
124	666577.50	1075371.19	3	
125	666573.93	1075400.92	3	
126	666583.87	1075409.98	3	
127	666581.75	1075412.31	3	
128	666567.92	1075404.38	3	
129	666566.54	1075407.84	3	
130	666569.98	1075408.13	3	
131	666572.08	1075402.83	3	
132	666569.53	1075400.32	3	
133	666564.22	1075400.10	3	
134	666559.31	1075435.03	3	
135	666557.05	1075431.79	3	
136	666548.56	1075432.00	3	
137	666550.12	1075435.26	3	
138	666529.55	1075454.21	4	
139	666454.31	1075211.86	3	
140	666452.32	1075214.45	3	
141	666466.48	1075225.32	4	
142	666777.38	1074607.81	4	
143	666770.79	1074601.85	4	
144	666774.00	1074597.61	4	
145	666781.06	1074603.99	4	

Seznam souřadnic (S-JTSK)
Číslo bodu Souřadnice pro zápis do KN

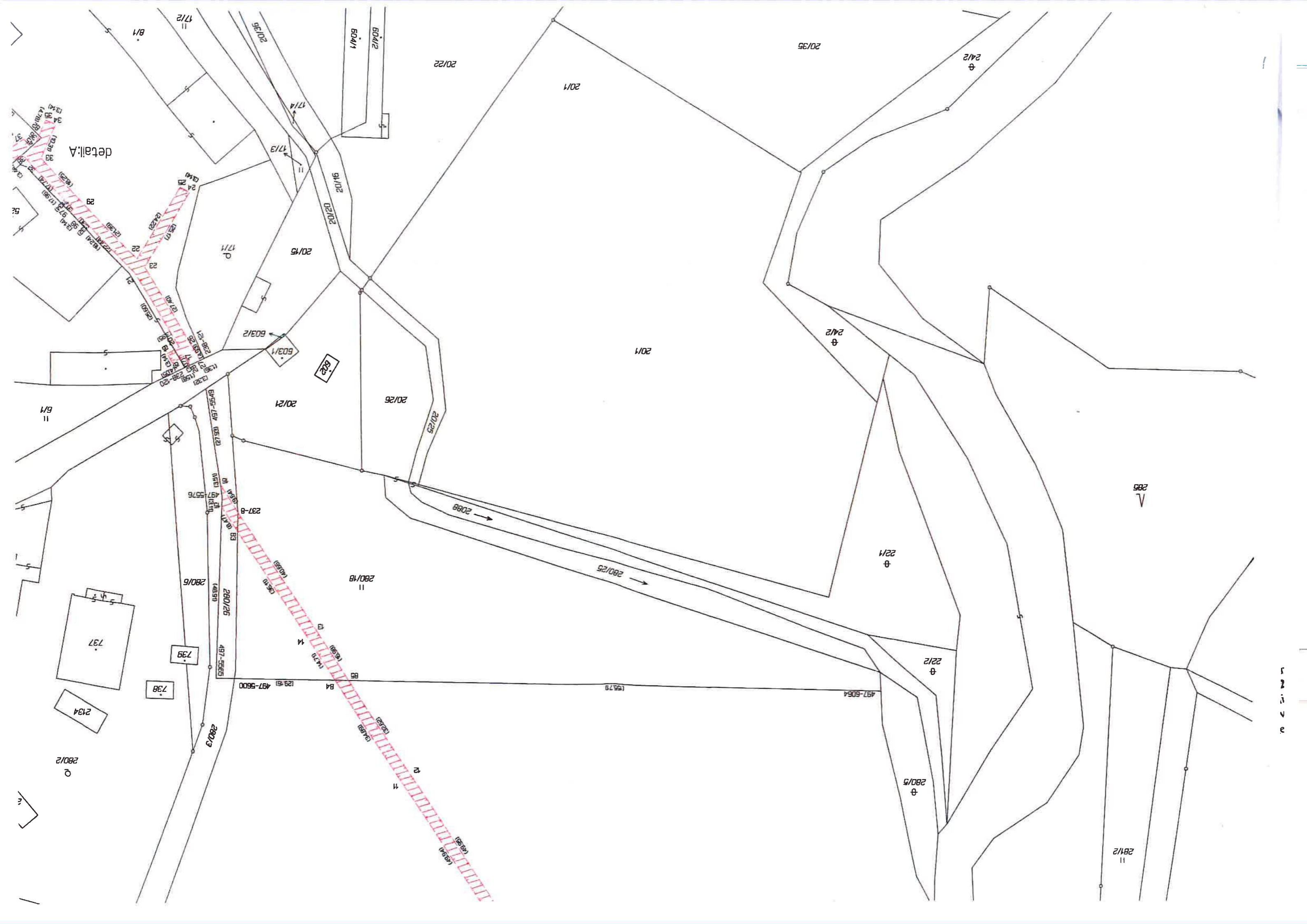
	Y	X	Kód kv.	Poznámka
146	666566.00	1075407.20	3	
147	666567.36	1075403.73	3	
148	666580.38	1075360.84	3	
149	666573.24	1075362.21	3	
150	666578.24	1075356.73	3	
151	666576.65	1075353.68	3	
152	666575.84	1075352.13	3	
154	666574.22	1075349.03	3	
156	666563.04	1075342.47	3	
157	666568.57	1075349.65	3	
158	666570.11	1075352.60	3	



2001/1

5







detail:C

detail:D

