

SMLOUVA O NÁJMU STROJE

uzavřena podle § 2201 a násl.
zákona č. 89/2012 Sb., občanského zákoníku

mezi těmito smluvními stranami:

1.

Vyšší odborná škola a střední škola Boskovice, příspěvková organizace

Sídlo: Hybešova 982/53, 680 01 Boskovice

Zastoupená: Mgr. Josef Sychra, ředitel

IČ: 62073516

DIČ: CZ62073516

(dále jen nájemce)

2.

CD Leasing s.r.o.

zastoupená: Viktorem Spoustou, jednatelem

se sídlem: č.p. 125, 679 76 Drnovice

IČ: 26270030

DIČ: CZ26270030

(dále jen pronajímatel)

(společně dále jen „Smluvní strany“)

uzavírají níže uvedeného dne, měsíce a roku nájemní smlouvu tohoto obsahu:

I.

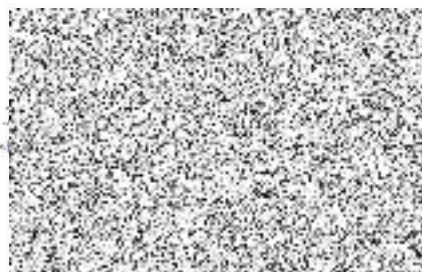
Předmět nájmu

1. Pronajímatel přenechává touto smlouvou nájemci na dále sjednanou dobu a za sjednanou úplatu k užívání CNC soustruh CauCau SS550L-GS s řídicím systémem Mach3, Profi3 Controller, včetně příslušenství (dále označováno jako „Stroj“ nebo „předmět nájmu“).
2. Nájemce předmět nájmu k užívání na smluvenou dobu přebírá a zavazuje se hradit za užívání stroje po sjednanou dobu nájmné.

II.

Doba nájmu

1. Smluvní strany sjednávají trvání nájmu Stroje na dobu určitou, a to od 15. 12. 2023 do 31. 5. 2025.



III.

Nájemné

1. Nájemce je povinen zaplatit pronajímateli za nájem Stroje **nájemné ve výši 140.000,-Kč včetně DPH (21 %) za celou dobu trvání nájmu**. Nájemné bude nájemcem hrazeno takto:
 1. část nájemného ve výši 70.000,- Kč včetně DPH: do 15 dnů od uzavření této smlouvy,
 2. část nájemného ve výši 35.000,- Kč včetně DPH: do 5 měsíců od uzavření této smlouvy,
 3. část nájemného ve výši 35.000,- Kč včetně DPH: do 10 měsíců od uzavření této smlouvy.
2. Pronajímatel je povinen vystavit na příslušnou část nájemného řádnou fakturu, se splatností alespoň 30 kalendářních dnů ode dne doručení faktury nájemci.

IV.

Převzetí a předání předmětu nájmu

1. Pronajímatel se zavazuje zajistit na své náklady dopravu Stroje do sídla nájemce, a to nejpozději v den počátku sjednané doby nájmu.
2. Nájemce je povinen poskytnout pronajímateli součinnost s umístěním a uvedením Stroje do provozu, a dále dodaný Stroj řádně ve svých prostorách v místě sídla převzít a v případě vrácení Stroje, tento předat a k jeho předání poskytnout řádnou součinnost.
3. Při převzetí předmětu nájmu má nájemce právo ověřit si, zda je Stroj a jeho příslušenství kompletní a plně funkční, případně má právo požádat o doplnění příslušenství a ověření funkčnosti Stroje pronajímatelem přímo při předání.

V.

Užívání předmětu nájmu

1. Nájemce je povinen po celou dobu nájmu užívat předmět nájmu řádně, s náležitou opatrností, v souladu dostupnými a předanými návody na obsluhu Stroje a je povinen předcházet při užívání Stroje vzniku škody na předmětu nájmu.
2. Nájemce není oprávněn přenechat Stroj do užívání třetí osobě.
3. Po dobu trvání nájmu nese nájemce odpovědnost za škodu na Stroji vzniklou jeho činností.
4. Nájemce odpovídá za jakékoliv zhoršení funkčnosti pronajatého předmětu nájmu, které bude způsobeno užitím v rozporu s návodem k použití nebo neopatrným postupem nájemce při užití a nakládání s pronajatým Strojem. V případě vzniku škody na Stroji je nájemce povinen oznámit vzniklou škodu pronajímateli bez zbytečného odkladu, nejpozději do 5 dnů ode dne vzniku škody. Zajistit odstranění vzniklé škody je nájemce oprávněn se souhlasem pronajímatele, a to na své náklady.
5. Pronajímatel je povinen zajistit po dobu užívání Stroje dle této smlouvy na své náklady veškeré nezbytné a povinné zkoušky, revize a povinnou údržbu Stroje. Nájemce nese na své náklady potřebné zaškolení pracovníků obsluhy.
6. Smluvní strany potvrzují, že nájemce byl v plném rozsahu seznámen s pravidly pro zacházení s předmětem nájmu, s jeho funkcemi a využitím a byl mu poskytnut podrobný návod k použití Stroje.
7. Nájemce je povinen umožnit na žádost pronajímatele možnost prohlídky předmětu nájmu za účelem kontroly užívání a provozního stavu předmětu nájmu. Pronajímatel nese náklady provedení kontroly. Kontrolu předmětu nájmu je oprávněn pronajímatel požadovat po nájemci v přiměřených lhůtách, nejvýše však dvakrát za kalendářní rok.



VI.

Odpovědnost za vady předmětu nájmu

1. Nájemce je povinen oznámit pronajímateli bez zbytečného odkladu vadu na předmětu nájmu, která se objeví v průběhu doby nájmu.
2. Pronajímatel nese odpovědnost za vady, které měl předmět nájmu v době jeho předání k užívání. Odpovědnost za vadu předmětu nájmu se nevztahuje na vady, které mohl nájemce zjistit po předání předmětu nájmu, ale neuplatnil je u pronajímatele ani ve lhůtě do 1 měsíce ode dne předání Stroje k užívání.
3. Vady Stroje, za které pronajímatel odpovídá, je pronajímatel povinen odstranit na své náklady v nejkratší možné době, nejdéle do 30 kalendářních dnů ode dne oznámení vady, a to opravou, výměnou dílů nebo i dodáním jiného náhradního stroje.

VII.

Trvání smlouvy

1. Nájem je sjednán na dobu určitou a končí uplynutím sjednané doby.
2. Nájem dle této smlouvy může být ukončen kdykoliv dohodou smluvních stran.
3. Pronajímatel je oprávněn ukončit tuto smlouvu výpovědí, a to s výpovědní dobou 30 kalendářních dnů, která počíná dnem doručení výpovědi nájemci, a to z těchto důvodů:
 - a. nájemce je v prodlení s placením nájemného po dobu delší 20 dnů a toto neuhradí ani na základě dodatečné výzvy k placení;
 - b. nájemce při používání předmětu pronájmu hrubě porušuje své povinnosti, zejména nedodržuje návody k obsluze, nezajišťuje řádnou údržbu Stroje, či jinak nakládá se Strojem tak, že hrozí jeho poškození;
 - c. nájemce přenechá předmět pronájmu třetí osobě bez souhlasu pronajímatele;
 - d. na nájemce byl podán návrh na zahájení insolvenčního řízení.
4. Nájemce je dále oprávněn ukončit tuto smlouvu výpovědí, a to s výpovědní dobou 30 kalendářních dnů, která počíná dnem doručení výpovědi pronajímateli, a to v případě, že pronajímatel neodstraní řádně dle této smlouvy vady Stroje, a to ani v dodatečně poskytnuté lhůtě v trvání 90 kalendářních dnů.

IX.

Závěrečná ustanovení

1. Tato smlouva nabývá platnosti dnem jejího podpisu oběma smluvními stranami a účinnosti dnem uveřejnění v registru smluv. Stranou povinnou k uveřejnění v registru smluv je nájemce.
2. Jakékoliv změny nebo doplnění této smlouvy, její zrušení jako celku nebo jen její části, vyžadují ke své platnosti písemnou formu a musí být podepsány oběma smluvními stranami, jinak jsou neplatné. Ústní dohody jsou nepřipustné.
3. Při podpisu této smlouvy ztrácejí všechny dříve písemně nebo ústně uzavřené smlouvy a dohody mezi smluvními stranami svoji účinnost, pokud se vztahují k předmětu této smlouvy.
4. Mají-li smluvní strany mezi sebou jednat písemně v rámci této smlouvy, je tím míněno i zaslání zprávy na mail shora v záhlaví smlouvy označený.
5. Je-li nebo stane-li se některé ustanovení této smlouvy neplatné či neúčinné, nedotýká se to ostatních ustanovení této smlouvy, která zůstávají platná a účinná. Smluvní strany se v tomto případě zavazují dohodou nahradit ustanovení neplatné/neúčinné, novým ustanovením platným/účinným, které nejlépe odpovídá původně zamýšlenému ekonomickému účelu ustanovení

neplatného/neúčinného. Do té doby platí odpovídající úprava obecně závazných právních předpisů, zejména Občanského zákoníku.

6. Tato smlouva byla vyhotovena ve 2 stejnopisech v hodnotě originálu, z nichž po podpisu smlouvy každá ze smluvních stran obdrží jeden stejnopis.
7. Účastníci smlouvy výslovně prohlašují, že tato byla sepsána na základě jejich svobodné a pravé vůle, vážně a určitě, bez tísně a nápadně výhodných podmínek, že si tuto smlouvu před jejím podpisem řádně přečetly. Na důkaz shora uvedeného připojují svoje níže učiněné vlastnoruční podpisy.

V Boskovicích dne.....



.....
Nájemce:
Mgr. Josef Sychra
ředitel školy

V Drnovicích dne.....



.....
Pronajímatel:
Viktor Spousta
jednatel

