

SMLOUVA č. 2010068696

o dodávce pitné vody a odvádění odpadních vod (dále jen smlouva)

SMLUVNÍ STRANY

Dodavatel: Brněnské vodárny a kanalizace, a.s., Pisárecká 555/1a, Brno-střed - Pisárky, 603 00 Brno
IČO: 46347275 DIČ: CZ46347275
Subjekt zapsaný v obchodním rejstříku u Krajského soudu v Brně, oddíl B, vložka 783

Zástupce ve věcech smluvních: [obrazek]

ZÁKLADNÍ ŠKOLA BRNO, ÚVOZ 55

Došlo dne: 14. 12. 2023

Č.:

Vlastník připojené stavby nebo pozemku: Statutární město Brno
Dominikánské náměstí 196/1, Brno-střed - Brno-město, 602 00 Brno
IČO: 44992785

Městská část Brno Střed 601 69 Brno zastoupená Ing.arch.Vojtěchem Menclem - starostou městské části Brno - Střed

Odběratel: Základní škola Brno, Úvoz 55, příspěvková organizace
Úvoz 423/55, Brno-střed - Veveří, 602 00 Brno
IČO: 48512699

Zástupce ve věcech smluvních: [obrazek]

Daňová adresa: Základní škola Brno, Úvoz 55, příspěvková organizace
Úvoz 423/55, Brno-střed - Veveří, 602 00 Brno
IČO: 48512699

DIČ: CZ48512699

Subjekt zapsaný v obchodním rejstříku u Krajského soudu v Brně, oddíl Pr, vložka 184

1. Obecná ustanovení

Tato smlouva se uzavírá na základě zákona č. 89/2012 Sb., občanský zákoník, zákona č. 274/2001 Sb. o vodovodech a kanalizacích pro veřejnou potřebu (dále jen Zákon) v platném znění, vyhlášky ministerstva zemědělství č. 428/2001 Sb., v platném znění (dále jen Vyhláška), kterou se provádí Zákon a na základě podmínek dodávky pitné vody a odvádění odpadních vod (dále jen Podmínky), které jsou nedílnou součástí této smlouvy.

Podmínky dodávky pitné vody a podmínky odvádění odpadních vod jsou uvedeny v Podmínkách, které jsou nedílnou součástí této smlouvy.

Dodavatel vylučuje přijetí nabídky s dodatkem nebo odchylkou.

2. Předmět smlouvy

- dodávka pitné vody z vodovodu pro veřejnou potřebu (dále jen vodovod)

- odvádění a čištění odpadních vod kanalizací pro veřejnou potřebu (dále jen kanalizace)

Smluvní vztah vzniká uzavřením písemné smlouvy.

3. Doba platnosti smlouvy

Smlouva se uzavírá na dobu neurčitou s účinností od: 17.10.2023

4. Ceny pro vodné a stočné

Dodávky pitné vody a odvádění odpadních vod se fakturují za sjednanou cenu. Za sjednanou cenu se považuje vodné a stočné dle platného ceníku dodavatele.

Cena pro vodné a stočné se stanoví v souladu s platnou legislativou. Ke dni uzavření smlouvy se jedná zejména o zákon č. 526/1990 Sb., o cenách, v platném znění, vyhlášku č. 450/2009 Sb., kterou se provádí zákon o cenách a Cenové rozhodnutí (výměr Ministerstva financí), Zákon a Vyhlášku, kterou se provádí Zákon.

Konkrétní výše a forma vodného a stočného je stanovena platným ceníkem dodavatele. Cena je vyhlášena zveřejněním ceníku:

- v sídle dodavatele

- v regionálním listu

- na adrese www.bvk.cz

5. Dodávka vody z vodovodu

5.1 Kvalita pitné vody dodávané z vodovodu se řídí zákonem č. 258/2000 Sb., o ochraně veřejného zdraví a vyhláškou č. 252/2004 Sb., kterou se stanoví požadavky na pitnou vodu a rozsah a četnost její kontroly.

5.2 Limit množství dodávané pitné vody, množství určující kapacitu vodoměru a způsob stanovení množství odebírané pitné vody jsou uvedeny v příloze č. 1 této smlouvy.

6. Odvádění odpadních vod kanalizací

6.1 Kanalizací mohou být odváděny odpadní vody jen v míře znečištění a v množství stanoveném v kanalizačním řádu.

6.2 Způsob stanovení množství odváděných odpadních vod a limity znečištění vypouštěných odpadních vod jsou uvedeny v příloze č. 1 a č. 2 této smlouvy.

6.3 Odvedení srážkových vod je splněno okamžikem vtoku srážkových vod z kanalizační přípojky do kanalizace.

Není-li množství srážkových vod odváděných do kanalizace přímo přípojkou nebo přes uliční vpust měřeno, vypočte se toto množství způsobem, který stanoví platný právní předpis. Způsob výpočtu množství srážkových vod odváděných do kanalizace je uveden v příloze č. 1 této smlouvy. Změnu dlouhodobého srážkového normálu, stanoveného na základě vzorce pro výpočet množství srážkových vod odváděných do kanalizace dle právního předpisu, oznamuje dodavatel na svých internetových stránkách www.bvk.cz.

Odběratel je povinen pro výpočet srážkových vod předat dodavateli celkovou plochu odběrných míst dle výpisu listu vlastnictví.

6.4 Jestliže odběratel vodu dodanou vodovodem z části spotřebuje bez vypouštění do kanalizace a toto množství je prokazatelně větší než 30 m³ za rok, zjistí se množství vypouštěných vod do veřejné kanalizace buď měřením nebo odborným výpočtem podle technických propočetů předložených odběratelem a ověřených dodavatelem, pokud se předem dodavatel s odběratelem

nedohodli jinak.

Pro přiznání dobropisu je rozhodující porovnání denních průměrů fakturačních období v zimním a letním období. V případě dvoje odečtů v průběhu vegetačního období, se porovnávají obě po sobě jdoucí měřená období, při čemž je rozhodující skutečný denní průměr vyšší (výhodnější pro odběratele).

Vypočtené množství m3 dodavatel porovná s maximální výší dobropisu (množství teoreticky neodvedené vody) a posoudí výsledné množství pro dobropis.

Maximální výší dobropisu za množství vody neodvedené kanalizací je teoretická spotřeba vypočtená dle směrných čísel v m3.

Dobropis bude dodavatelem vystaven pouze jedenkrát ročně za celou nemovitost.

Tiskopis protokolu (žádosti o dobropis) je k dispozici v sídle dodavatele, nebo na stránkách www.bvk.cz.

7. Způsob fakturace a způsob plateb

- 7.1 Dodávka pitné vody z vodovodu a odvádění odpadních vod do kanalizace uskutečněné podle této smlouvy se fakturuje a platí dle platného ceníku dodavatele. V případě, že dojde k úpravě cen vodného a stočného a nebude proveden fyzický odečet, provede se fakturace na základě průměrné denní spotřeby propočtené počtem dní za původní cenu ke dni uvedené změny, dále pak za cenu novou a to od data platnosti této změny. Tento postup se uplatní i v případě změny sazby DPH, pokud to právní předpis bude umožňovat.
- 7.2 Fakturace vodného a stočného je prováděna nejméně 1 x za rok. Dodavatel vyhotoví od data odečtu vodoměru do 15 dnů fakturu. Tato je splatná v 15-ti denní lhůtě od data odeslání. V případě hrazení měsíčních záloh budou tyto vyúčtovány minimálně 1x za rok. Plátce daně z přidané hodnoty, který hradí zálohy, obdrží řádný daňový doklad podle platného znění zákona o dani z přidané hodnoty č. 235/2004 Sb. V případě, že je dohodnut elektronický přenos faktur, budou faktury zasílány ve formátu PDF na dohodnutou elektronickou adresu.
- 7.3 Je-li odběratel v době odečtu vodoměru nepřítomen, je povinen ohlásit dodavateli přesný stav počítadla vodoměru do 5 dnů (tiskopis k ohlášení stavu vodoměru zanechá u odběratele zaměstnanec provádějící odečet). Jestliže tak odběratel neučiní ve stanoveném termínu, vyúčtuje dodavatel spotřebu vody podle výše předchozího odběru ve srovnatelném období. Při následujícím odečtu, o kterém dodavatel odběratele předem vyrozumí, je odběratel povinen umožnit zaměstnanci dodavatele přístup k vodoměru.
- 7.4 Odběratel je oprávněn, v souladu s reklamačním řádem, před uplynutím doby splatnosti reklamovat bez zaplacení fakturu, která neobsahuje některou náležitost nebo má jiné závady v obsahu. Reklamace faktury musí být písemná a musí obsahovat i důvod reklamace.
- 7.5 Dodavatel je povinen podle povahy nesprávnosti fakturu opravit nebo nově vyhotovit. Oprávněnou reklamaci faktury přestává běžet původní lhůta splatnosti. Celá lhůta běží znovu ode dne odeslání opravené nebo nově vyhotovené faktury.
- 7.6 Způsob plateb faktur včetně případných záloh je uveden v příloze č. 1 této smlouvy.
- 7.7 Odběratel se tímto zavazuje uhradit faktury v termínu splatnosti uvedeném na faktuře, v případě opožděné platby se odběratel zavazuje uhradit úrok z prodlení v zákonné výši.

8. Změny a ukončení smluvního vztahu

- 8.1 Smluvní strany se zavazují, že jakékoli skutečnosti, které budou mít vliv na změnu této smlouvy, budou písemně oznámeny ostatním smluvním stranám.
- 8.2 Smlouvu lze měnit pouze písemnými dodatky. Za písemnou formu se nepovažuje právní jednání učiněné elektronicky nebo jinými technickými prostředky umožňujícími zachycení jeho obsahu a určení jednatelů.
- 8.3 Smluvní strany se dohodly, že odběratel nepřevéde práva a povinnosti z této smlouvy nebo z její části třetí osobě.
- 8.4 Při ukončení smlouvy odběratel předloží stav vodoměru k datu ukončení smlouvy odsouhlasený novým odběratelem, adresu pro zaslání faktury k datu ukončení, kontaktní údaje nového odběratele. V případě ukončení této smlouvy a neuzavření nové pro dané odběrné místo, je odběratel povinen případně umožnit dodavateli součinnost při přerušení dodávky vody či odvádění odpadních a srážkových vod. Náklady na přerušení dodávky vody či odvádění odpadních a srážkových vod uhradí dodavateli odběratel.
- 8.5 Platnost smlouvy uzavřené na dobu neurčitou skončí dohodou smluvních stran a nebo uplynutím výpovědní lhůty. Výpovědní lhůta se sjednává v délce 1 měsíce a začíná běžet od prvního dne měsíce následujícího po doručení výpovědi druhé smluvní straně.
- 8.6 Odběratel má právo odstoupit od smlouvy v případě podstatného zvýšení ceny pro vodné a stočné.
- 8.7 Pro všechna doručování se sjednává nevratitelná právní domněnka doručení zásilky pro případ, kdy adresát nebyl zastížen a nevyzvedl zásilku na adrese pro zaslání korespondence, uvedené v této smlouvě.

9. Smluvní strana, která je fyzickou osobou

tímto potvrzuje, že byla v okamžiku získání osobních údajů dodavatelem seznámena se skutečností, že dodavatel zpracovává její osobní údaje a osobní údaje osob zmocněných k jednání pro účely plnění této smlouvy a pro plnění zákonných povinností dodavatele. Osobní údaje budou dodavatelem zpracovávány po dobu trvání smlouvy a následně archivovány po stanovenou dobu. Fyzická osoba má především právo na přístup ke svým osobním údajům a na jejich opravu, a to vždy v souladu s právními předpisy.

Kontaktní údaje pro uplatnění těchto a dalších práv týkajících se zpracování osobních údajů jsou:

sídlo dodavatele: Brněnské vodárny a kanalizace, a.s., Pisárecká 555/1a, Pisárky, 603 00 Brno

e-mail: bvk@bvk.cz

telefon: 543 433 111

datová schránka: c7rc8yf

Více informací o zpracování osobních údajů poskytuje dodavatel na svých internetových stránkách www.bvk.cz a v sídle společnosti.

10. Podmínky dodávky pitné vody a odvádění odpadních vod (dále jen Podmínky)

Odběratel podpisem této smlouvy potvrzuje, že byl seznámen s Podmínkami, které jsou nedílnou součástí této smlouvy. Podmínky jsou k dispozici v sídle dodavatele a na internetových stránkách dodavatele (www.bvk.cz). Podmínky platné pro dřívější období zašle odběrateli na vyžádání e-mailem nebo ve fotokopii. Dodavatel je oprávněn navrhnout změnu Podmínek. Dodavatel seznamuje odběratele s návrhem změny Podmínek v sídle dodavatele a na internetových stránkách dodavatele (www.bvk.cz) nejpozději 2 měsíce přede dnem, kdy má změna nabýt účinnosti. Pokud odběratel změnu neodmítl, platí, že změnu přijal. Odběratel má právo změny odmítnout a smluvní vztah z tohoto důvodu vypovědět dle ustanovení o změnách a ukončení smluvního vztahu. Podmínky jsou platné pro všechny smlouvy o dodávce pitné vody a odvádění odpadních vod.

Smlouva

(textová i přílohová část) je uzavřena ve trojím vyhotovení (1x dodavatel, 1x vlastník připojené stavby nebo pozemku, 1x odběratel).
Vedilnou součástí smlouvy jsou její přílohy č.1 a č. 2. a Podmínky. Smluvní strany svými podpisy potvrzují souhlas s obsahem této smlouvy a její přílohou č. 1 a č. 2. Tato smlouva nebyla uzavřena v tísní ani za nápadně nevýhodných podmínek. Odběratel prohlašuje, že jím poskytnuté údaje pro uzavření smlouvy jsou pravdivé.
Tato smlouva je uzavřena adhezním způsobem a nevztahuje se na ni povinnost uveřejnění v registru smluv dle zákona č. 340/2015 Sb., o zvláštních podmínkách účinnosti některých smluv, uveřejňování těchto smluv a o registru smluv (zákon o registru smluv) ve znění pozdějších předpisů.

30 -11- 2023

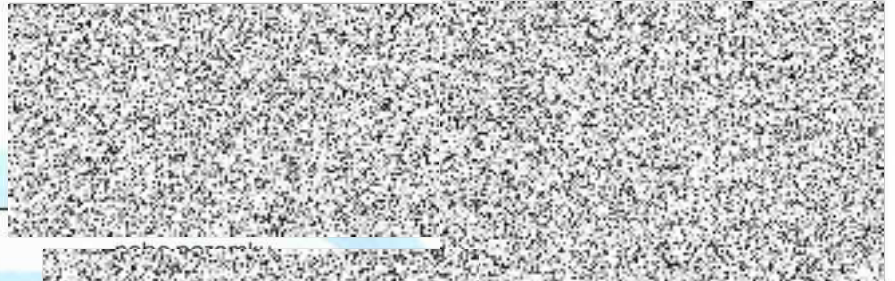
datum

16 -11- 2023

datum

01 -11- 2023

datum



Příloha č.1

ke smlouvě o dodávce pitné vody a odvádění odpadních vod č. 2010068696

SMLUVNÍ STRANY

Dodavatel: Brněnské vodárny a kanalizace, a.s., Pisárecká 555/1a, Brno-střed - Pisárky, 603 00 Brno

IČO: 46347275

DIČ: CZ46347275

Subjekt zapsaný v obchodním rejstříku u Krajského soudu v Brně, oddíl B, vložka 783

Zástupce ve věcech smluvních:

Vlastník připojené stavby Statutární město Brno

nebo pozemku:

Dominikánské náměstí 196/1, Brno-střed - Brno-město, 602 00 Brno

IČO: 44992785

DIČ: CZ44992785

Městská část Brno Střed 601 69 Brno zastoupená Ing.arch.Vojtěchem Menclem - starostou městské části Brno – Střed

Odběratel:

Základní škola Brno, Úvoz 55, příspěvková organizace

Úvoz 423/55, Brno-střed - Veveří, 602 00 Brno

IČO: 48512699

Zástupce ve věcech smluvních:

Zasílací adresa:

Základní škola Brno, Úvoz 55, příspěvková organizace

Úvoz 423/55, Brno-střed - Veveří, 602 00 Brno 2

Technické číslo odběru: 33 - 33

Adresa stavby, pozemku: Brno-střed - Veveří, Úvoz 423/55, k. ú. Veveří č. parc. 896

Provozovatel vodovodu a kanalizace:

Brněnské vodárny a kanalizace, a.s., Pisárecká 555/1a, Brno-střed - Pisárky, 603 00 Brno

Vlastník vodovodu:

Statutární město Brno, Dominikánské náměstí 196/1, Brno-střed - Brno-město

Vlastník kanalizace:

Statutární město Brno, Dominikánské náměstí 196/1, Brno-střed - Brno-město

Vlastník vodovodní přípojky- dle sdělení odběratele:

Statutární město Brno

(zástupce spoluvlastníků přípojky):

Vlastník kanalizační přípojky- dle sdělení odběratele:

Statutární město Brno

(zástupce spoluvlastníků přípojky):

Počet trvale připojených osob - dle sdělení odběratele ke dni uzavření smlouvy:

115

Způsob stanovení množství odebírané vody: měřeno vodoměrem

Způsob stanovení množství odváděných odpadních vod:

ve výši vody dodané (odebrané) z vodovodu

Limit množství dodávané vody a množství určující kapacitu vodoměru:

40 m³/den

Limit množství vypouštěné odpadní vody:

40 m³/den

Maximální hodinový průtok:

3,20 l/s

Tlakové poměry v místě přípojky:

Minimální

0,25 MPa

Maximální

0,47 MPa

Ukazatele jakosti dodávané vody:

Obsah vápníku

170 mg/l

(maximální hodnoty)

Obsah hořčíku

6,50 mg/l

Obsah dusičnanů

48 mg/l

Aktuální hodnoty ukazatelů jakosti dodávané vody jsou k dispozici na webových stránkách společnosti www.bvk.cz

Stav vodoměru:

13092

Ke dni:

16.10.2023

množství srážkových vod odváděných do kanalizace:

Typ plochy:	Plocha v m ²	Odtokový součinitel	Redukovaná plocha v m ²
A - těžce propustné zpevněné plochy, zastavěné plochy například střechy s nepropustnou horní vrstvou, asfaltové a betonové plochy, dlažby se záhlívkou spár, zámkové dlažby: v případě možnosti odtoku do kanalizace	1 954	0,90	1 758,600
B - půdorysná plocha vegetační střechy s mocností souvrství od 5 cm do 10 cm, umožňující částečné zadržování srážkových vod: v případě možnosti odtoku do kanalizace	0	0,60	0,000
C - propustné zpevněné plochy, například upravené zpevněné štěrkové plochy, dlažby se širšími spárami vyplněnými materiálem umožňujícím zasakování: v případě možnosti odtoku do kanalizace	796	0,40	318,400
D - půdorysná plocha vegetační střechy s mocností souvrství od 11 do 30 cm, umožňující částečné zadržování srážkových vod: v případě možnosti odtoku do kanalizace	0	0,30	0,000
E - půdorysná plocha vegetační střechy s mocností souvrství od 31 cm umožňující částečné zadržování srážkových vod: v případě možnosti odtoku do kanalizace	0	0,10	0,000
F - plochy kryté vegetací, zatravněné plochy, například sady, hřiště, zahrady, komunikace ze zatravněvaných a vsakovacích tvárníc: v případě možnosti odtoku do kanalizace	0	0,05	0,000
Součet redukovaných ploch (SRP)			2 077,000
Dlouhodobý srážkový normál (v m/rok) (DSN)			0,5350
Roční množství odváděných srážkových vod v m ³ (SRPxD SN)			1 111
Podíl vypočteného zpoplatněného množství			1111
Podíl vypočteného nezpoplatněného množství			0

Placení záloh: nesjednáno
Úhrada faktur bude prováděna: Převodní příkaz
Případné přeplatky budou vráceny: Převodní příkaz

Vypracoval: 

Datum: 27.10.2023



3 0 -11- 2023

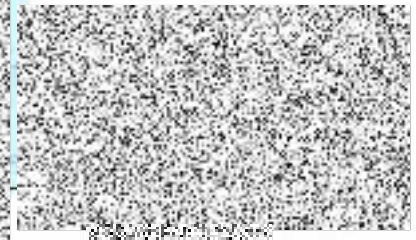
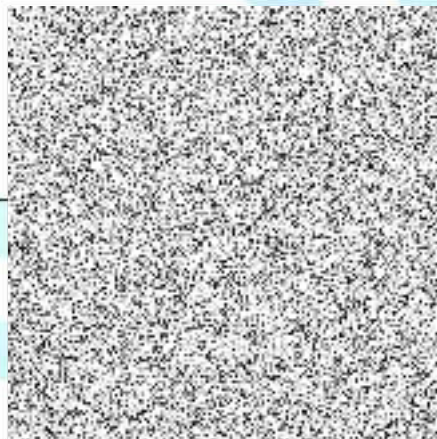
1 6 -11- 2023

0 1 -11- 2023

datum

datum

datum



SMLUVNÍ STRANY

Dodavatel: Brněnské vodárny a kanalizace, a.s., Pisárecká 555/1a, Brno-střed - Pisárky, 603 00 Brno

IČO: 46347275

DIČ: CZ46347275

Subjekt zapsaný v obchodním rejstříku u Krajského soudu v Brně, oddíl B, vložka 783

Zástupce ve věcech smluvních: [redacted]

Vlastník připojené stavby Statutární město Brno

nebo pozemku:

Dominikánské náměstí 196/1, Brno-střed - Brno-město, 602 00 Brno

IČO: 44992785

DIČ: CZ44992785

Městská část Brno Střed 601 69 Brno zastoupená Ing.arch.Vojtěchem Menclem - starostou městské části Brno - Střed

Odběratel:

Základní škola Brno, Úvoz 55, příspěvková organizace

Úvoz 423/55, Brno-střed - Veveří, 602 00 Brno

IČO: 48512699

Zástupce ve věcech smluvních: [redacted]

Zasílací adresa:

Základní škola Brno, Úvoz 55, příspěvková organizace

Úvoz 423/55, Brno-střed - Veveří, 602 00 Brno 2

Technické číslo odběru: 33 - 33

Adresa stavby, pozemku: Brno-střed - Veveří, Úvoz 423/55, k. ú. Veveří č. parc. 896

LIMITY ZNEČIŠTĚNÍ DLE PLATNÉHO KANALIZAČNÍHO ŘÁDU:

Seznam látek, které nejsou odpadními vodami

Do stokové sítě (tj. jednotné nebo oddílné splaškové kanalizace) nesmí vniknout následující látky, pokud nejsou součástí odpadních vod v rozsahu povoleného nakládání s vodami:

- zvlášť nebezpečné látky zákona č. 254/2001 Sb., o vodách, tj.:

1. organohalogenové sloučeniny a látky, které mohou tvořit takové sloučeniny ve vodním prostředí,
2. organofosforové sloučeniny,
3. organocínové sloučeniny,
4. látky vykazující karcinogenní, mutagenní nebo teratogenní vlastnosti ve vodním prostředí nebo jeho vlivem,
5. rtuť a její sloučeniny,
6. kadmium a jeho sloučeniny,
7. persistentní minerální oleje a persistentní uhlovodíky ropného původu,
8. persistentní syntetické látky, které se mohou vznášet, zůstávat v suspenzi nebo klesnout ke dnu a které mohou zasahovat do jakéhokoliv užívání vod.

- nebezpečné látky zákona č. 254/2001 Sb., o vodách, tj.:

1. Metaloidy, kovy a jejich sloučeniny (zinek, měď, nikl, chrom, olovo, selen, arzen, antimon, molybden, titan, cín, baryum, berylium, bor, uran, vanad, kobalt, thalium, telur, stříbro),
2. biocidy a jejich deriváty neuvedené v seznamu zvlášť nebezpečných látek,
3. látky, které mají škodlivý účinek na chuť nebo na vůni produktů pro lidskou spotřebu pocházejících z vodního prostředí a sloučeniny mající schopnost zvýšit obsah těchto látek ve vodách,
4. toxické nebo persistentní organické sloučeniny křemíku a látky, které mohou zvýšit obsah těchto sloučenin ve vodách, vyjma těch, jež jsou biologicky neškodné nebo se rychle přeměňují ve vodě na neškodné látky,
5. elementární fosfor a anorganické sloučeniny fosforu,
6. nepersistentní minerální oleje a nepersistentní uhlovodíky ropného původu,
7. fluoridy,
8. látky, které mají nepříznivý účinek na kyslíkovou rovnováhu, zejména amonné soli a dusitany,
9. kyanidy,
10. sedimentovatelné tuhé látky, které mají nepříznivý účinek na dobrý stav povrchových vod.

- další, nespecifikované látky s následujícími charakteristikami:

- a) Radioaktivní, infekční a jiné, ohrožující zdraví nebo bezpečnost obsluhovatелů stokové sítě, popřípadě obyvatelstva, nebo způsobující nadměrný zápach,
- b) narušující materiál stokové sítě, nebo čistírny odpadních vod,
- c) způsobující provozní závady, nebo poruchy v průtoku stokové sítě, nebo ohrožující provoz čistírny odpadních vod,
- d) hořlavé, výbušné, popř. látky, které smísením se vzduchem, vodou, nebo jinými látkami, které se mohou v kanalizaci vyskytovat, tvoří nebezpečné směsi a to i v těch případech, kdy se jedná o látky jinak nezávadné,
- e) trvale měnící barevný vzhled vyčištěné odpadní vody,
- f) pevné odpady, včetně kuchyňských odpadů, ať ve formě pevné nebo rozmělněné (např. vodní suspenze z drtičů kuchyňských odpadů), které se dají likvidovat separací a následnou manipulací dle platné legislativy o nakládání s odpady,
- g) jedy, omamné látky a žiraviny,
- h) pevné předměty (zejména hadry, plasty, láhve, obaly, provazy, injekční stříkačky
- i) látky, které jsou produkty z rostlinné a živočišné zemědělské výroby (např. koncentrované silážní šfávy, statková hnojiva, komposty)
- j) koncentrované jedlé oleje nebo tuky (smažicí, fritovací a jiné jedlé oleje a tuky)

...inací vhodných opatření je třeba co nejvíce omezit vnikání látek pocházejících z tzv. plošných zdrojů znečištění do jednotné nebo
...ální kanalizace sloužící k odvádění srážkových vod (a rozhodnutím vodoprávního úřadu prohlášené za kanalizace pro veřejnou
... potřebu:

Jedná se především o :

- a) soli používané v období zimní údržby komunikací,
- b) jiné pevné látky organického i anorganického původu,
- c) látky ropného původu (vyjádřené jako obsah NEL - nepolární extrahovatelné látky, nebo jako obsah uhlovodíků C₁₀ - C₄₀),

... které jsou srážkovými vodami odnášeny z venkovních (zpevněných) ploch jednotlivých nemovitostí, z pozemních komunikací, jejich součástí
... a příslušenství a přes dešťové vpustě a kanalizační šachty vnikají do kanalizace pro veřejnou potřebu.

Tato opatření zahrnují např. vhodné způsoby údržby pozemních komunikací (mj. čištění lapačů splavenin v dešťových vpustích), instalaci
... vhodných typů odlučovačů ropných látek (účinnost odstraňování ropných látek je zvolena v závislosti na místních podmínkách - především
... podle toho, zda je srážková voda odváděna přímo do vodního toku nebo do kanalizace zakončené čistírnou odpadních vod), pravidelně
... udržovaných podle doporučení výrobce.

Do oddílné kanalizace sloužící k odvádění srážkových vod přímo do recipientu nesmějí být vypouštěny odpadní vody, a to ani po
... předčištění v čistírně odpadních vod nebo z filtrací z bazénů.

Další podmínky, za kterých je odběratel oprávněn vypouštět do kanalizace odpadní vody, včetně limitů znečištění vypouštěné odpadní
... vody, jsou stanovené v kanalizačním řádu. Odběratel potvrzuje, že při podpisu smlouvy byl seznámen s příslušnými ustanoveními
... kanalizačního řádu.

3 0 -11- 2023

datum

1 6 -11- 2023

datum

0 1 -11- 2023

datum

