

Balíkovna-BOX

Technická specifikace



Obsah

1.	Požadavky a omezení	3
2.	Hrubé procesy pro dodání zásilek	4
2.1	Příprava před obsluhou Balíkovny-BOX	4
2.2	Obsluha Balíkovny box	5
2.3	Vyzvednutí příjemcem	6
3.	Hrubé procesy pro podání zásilek	8
3.1	Vyskladnění (vyzvednutí) podané zásilky	8
3.2	Podání zásilky s adresním štítkem	8
3.3	Podání zásilky bez adresního štítku	9
3.4	Nestandardní situace	11
4.	Fáze projektu a akceptační kritéria	12
4.1	Fáze projektu.....	12
4.2	Akceptační kritéria - dodání	12
4.3	Akceptační kritéria - podání	13

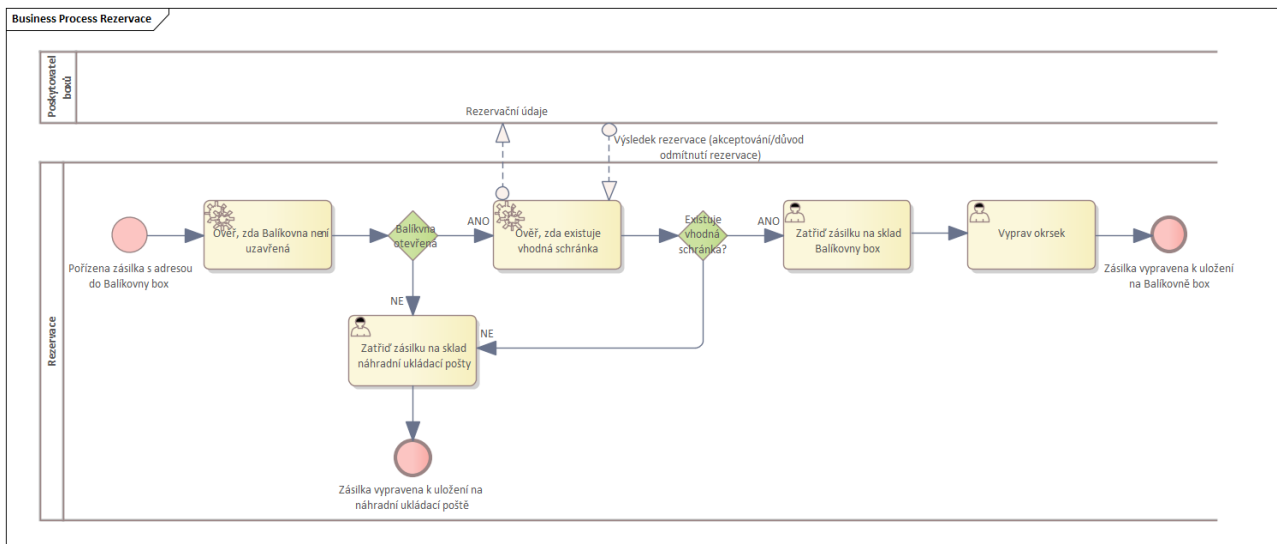
1. Požadavky a omezení

POZ-01	Požadavky a omezení na box
Popis	<p>Poskytovatel disponuje aktivními výdejními boxy:</p> <ul style="list-style-type: none">• Minimálně 75 % z těchto boxů jsou volně přístupné 24/7.• Ostatní musí být přístupné minimálně 8 hodin každý pracovní den.• Neumožní naskladnit (případně podat) zásilku do chlazené schránky. <p>Umožnit označit boxy poskytovatele brandem Balíkovna (plocha pro označení alespoň 1 m² na přední straně boxu).</p> <p>Zajištění technické podpory pro kurýra ČP (callcenter poskytovatele dostupné v pracovní dny min. od 7:00 do 17:00)</p> <p>Platí pro proces dodání zásilek:</p> <p>Doba pro vyskladnění nevyzvednuté zásilky kurýrem ČP je 12 hodin od ukončení rezervace a nepočítají se do ní víkendy a dny pracovního klidu.</p> <p>Do vyskladnění kurýrem může zásilku vyzvednout i příjemce.</p> <p>Poskytovatel poskytuje ČP online informace o boxu prostřednictvím API ČP. Datová informace o boxu obsahuje:</p> <ul style="list-style-type: none">• Identifikátor cílového zařízení (jedinečné PSČ boxu).• Parametry (např. parkování, platba kartou, apod.)• Stav (v provozu/mimo provoz), dostupnost apod.
POZ-02	Parametry zásilky do boxu
Popis	<p>Velikost: nejdelší strana 50 cm. Maximální hmotnost: 15 kg.</p> <p>Platí pro proces dodání zásilek:</p> <p>Úložní doba: do 7:00 D+2 od uložení (D+0 = vložení do boxu, D+1 = k dispozici k vyzvednutí 24 hodin, D+2 garance možnosti vyzvednutí pro příjemce do 7:00). Do úložní doby se nepočítají víkendy a dny pracovního klidu.</p> <p>Výdej zásilky bude probíhat jen na základě ověření kódu pro výdej z boxu (který generuje ČP – 6 alfanumerických znaků 0,1,2,3,4,5,6,7,8,9,a,b,c,d,e,f,g,h) a uhrazeného doplatného.</p> <p>Platí pro proces podání zásilek:</p> <p>Podání zásilky bude probíhat na základě načtení čárového kódu, který odpovídá ID zásilky (13 alfanumerických znaků). V případě, že je box vybaven tiskárnou adresních štítků (není podmínkou), tak i na základě zadání nebo načtení podacího kódu (8 alfanumerických znaků 0,1,2,3,4,5,6,7,8,9, a,b,c,d,e,f,g,h) a následného tisku adresního štítku.</p>

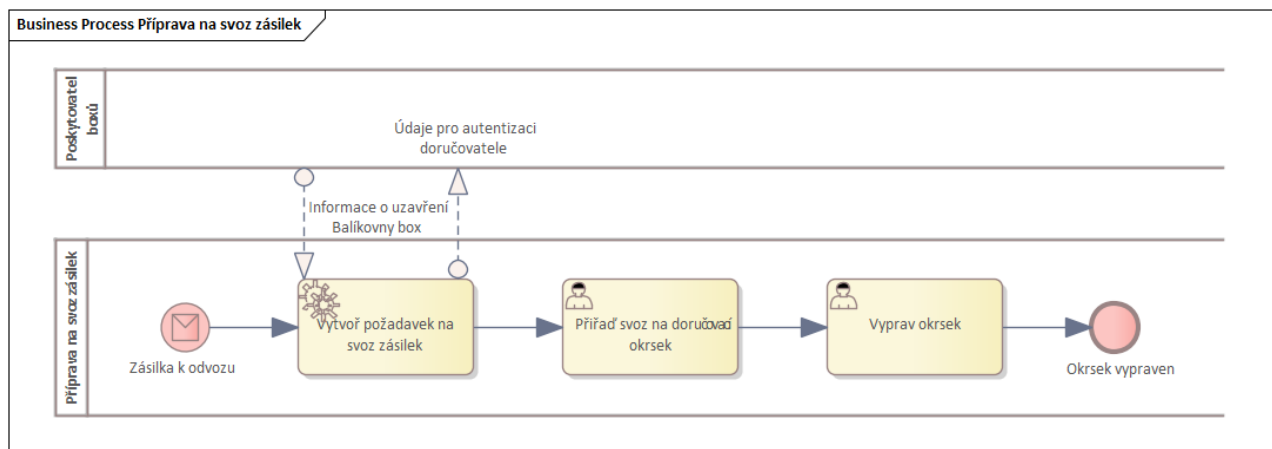
2. Hrubé procesy pro dodání zásilek

2.1 Příprava před obsluhou Balíkovny-BOX

P-01	Proces rezervace zásilek
Popis	<p>Požadavek na rezervaci zásilky do boxu bude předán na vystavené API Poskytovatele boxu v den plánovaného naskladnění.</p> <p>Datová informace rezervace obsahuje:</p> <ul style="list-style-type: none"> • PIN pro autentizaci kurýra k naskladnění a vyskladnění zásilek, který platí do půlnoci daného dne (každý doručovatel bude mít vytvořen jeden PIN a může obsluhovat více boxů, zároveň jeden box může obsluhovat více doručovatelů). • Identifikátor cílového zařízení (PSC boxu). • ID zásilky (13 alfanumerických znaků). • Požadavek na typ schránky/rozměr zásilky. • Předpokládaný čas naskladnění + doba rezervace. <p>Datová informace odpovědi na rezervaci obsahuje stav potvrzení či odmítnutí s důvodem odmítnutí. Pokud nebude volný požadovaný typ schránky a bude k dispozici volná schránka pro větší rozměr, bude boxem potvrzena rezervace.</p>



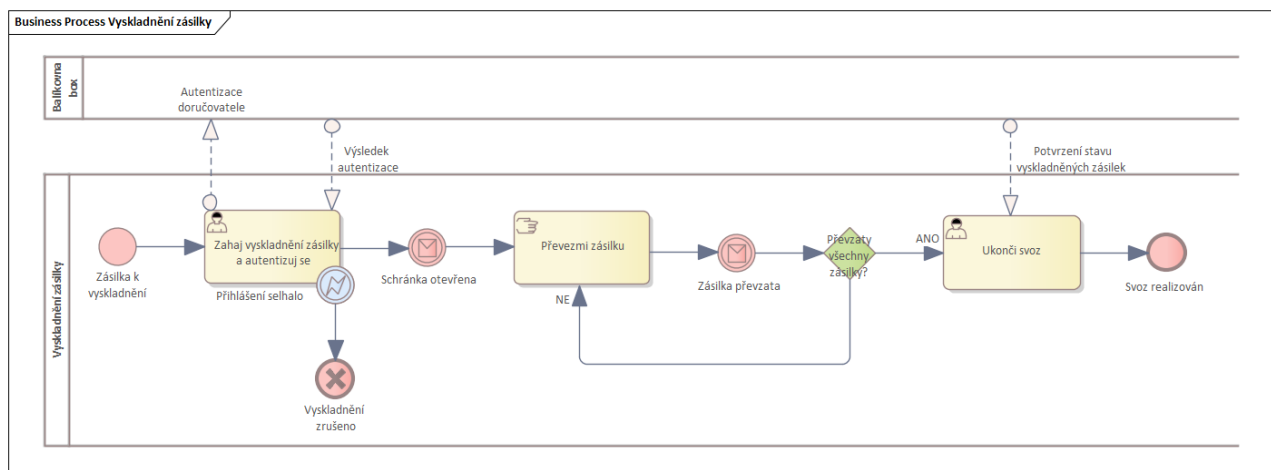
Obrázek 1 Rezervace zásilky k naskladnění



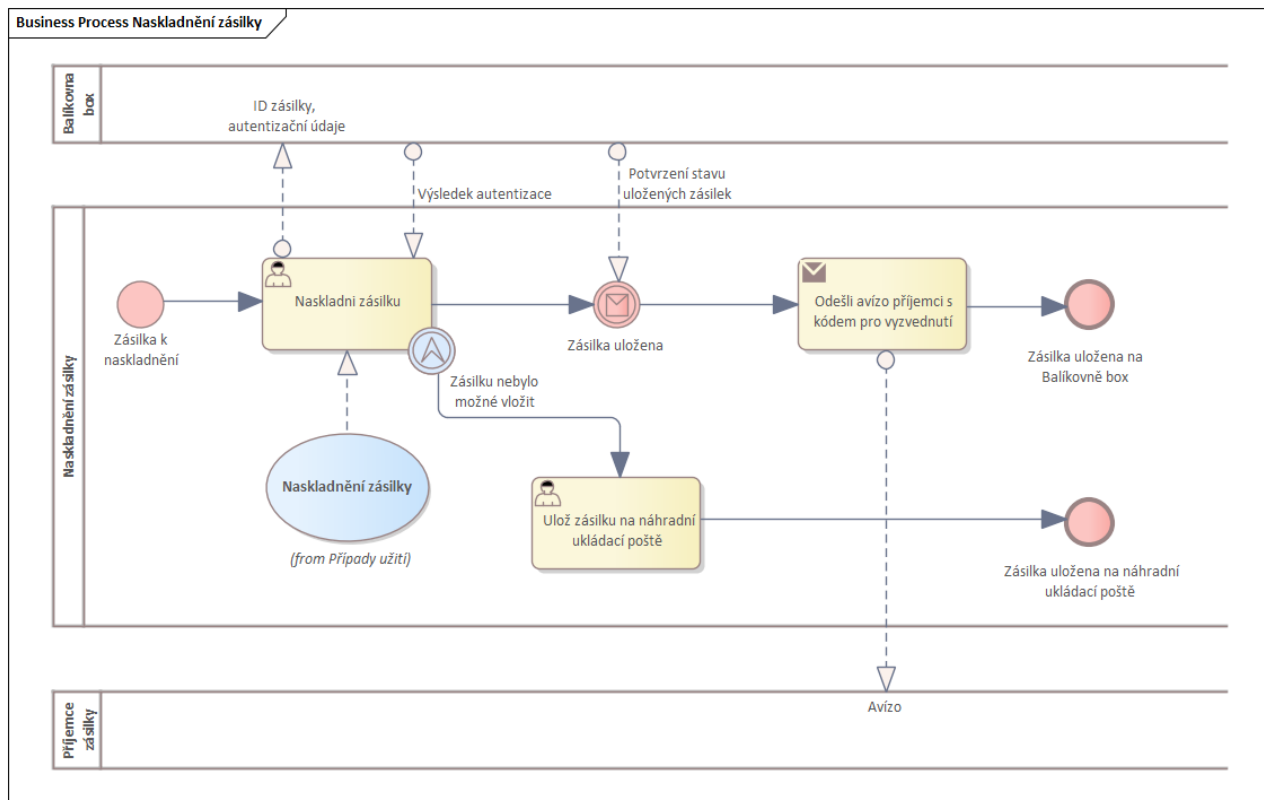
Obrázek 2 Příprava na svoz zásilky

2.2 Obsluha Balíkovny box

P-02	Proces naskladnění a vyskladnění zásilek
Popis	<p>Kurýr v rámci jedné pochůzky vyskladní zásilky a následně naskladní. Proces naskladnění a vyskladnění je zahájen jedním úspěšným přihlášením kurýra. Prvním krokem je vyskladnění všech zásilek, kterým uplynula úložní doba nebo z jiného provozního důvodu.</p> <p>Druhým krokem je naskladnění zásilek, kurýr ČP jej realizuje nasnímáním ID jednotlivých zásilek. Pokud nabídnutá schránka je vhodná pro zásilku, tak dojde k jejímu naskladnění.</p> <p>Pokud nabídnutá schránka pro naskladnění zásilek je příliš malá nebo velká, tak má kurýr možnost:</p> <ul style="list-style-type: none"> • Zvolit menší dostupnou schránku (nepovinné). • Větší dostupnou schránku. • V případě nemožnosti volby jiné velikosti naskladní do nabídnuté schránky (umožní-li tato vložení). <p>Datová informace předávaná na API ČP pro naskladnění a vyskladnění zásilek obsahuje:</p> <ul style="list-style-type: none"> • Identifikátor poskytovatelem cílového zařízení (PSC boxu). • ID zásilky (13 alfanumerických znaků). • Identifikace události (vyskladnění, naskladnění, neposkytnutí schránky a nevložení do boxu).



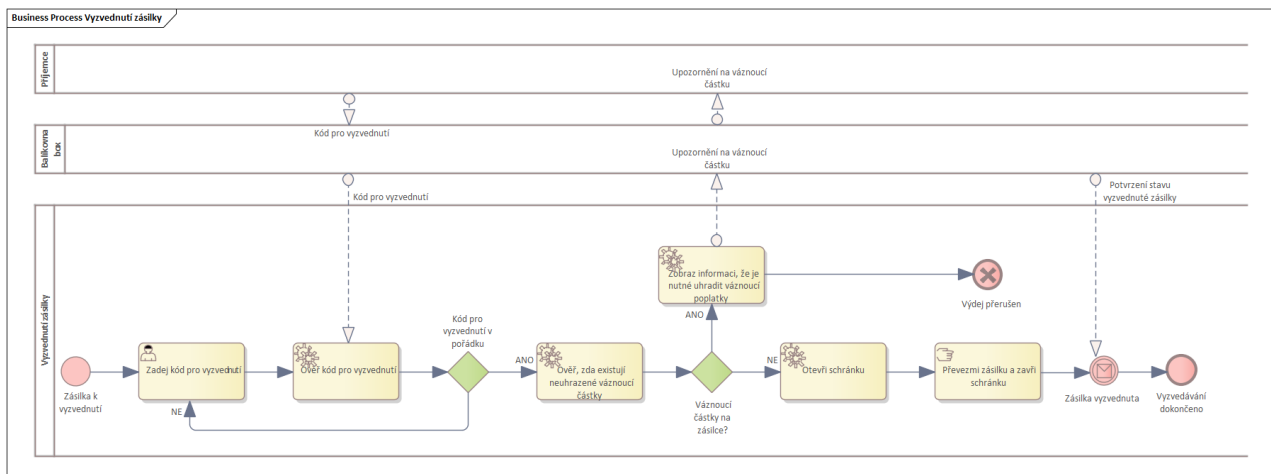
Obrázek 3 Vyskladnění zásilky



Obrázek 4 Naskladnění zásilky

2.3 Vyzvednutí příjemcem

P-03	Vyzvednutí zásilky příjemcem
Popis	<p>Adresátovi bude umožněno zadat kód pro vyzvednutí:</p> <ul style="list-style-type: none"> • Manuálně (je k dispozici klávesnice, na které je možné zadat číslice 0-9 a písmena A-H). • Načtením kódu pro vyzvednutí z čárového kódu nebo QR kódu. <p>Pokud kód pro vyzvednutí neodpovídá žádné zásilce v boxu nebo zásilka je zatížena neuhrazeným doplatným, zařízení informuje adresáta o chybně zadaném kódu nebo nutnosti úhrady doplatného online přes platební bránu ČP či prostřednictvím terminálu provozovatele, který musí být součástí boxu. Možnost úhrady prostřednictvím terminálu provozovatele je podmíněna smluvním ujednáním ČP a provozovatele na tomto způsobu úhrady s příslušnými detaily vzájemného zúčtování.</p> <p>Datová informace pro ověření předávaná poskytovatelem na API ČP obsahuje:</p> <ul style="list-style-type: none"> • k výdeji zásilky: <ul style="list-style-type: none"> ○ Identifikátor cílového zařízení (PSČ boxu). ○ Kód pro vyzvednutí zásilky. • Datová informace výsledku ověření výdeje zásilky obsahuje: <ul style="list-style-type: none"> ○ Stav ověření kódu ○ ID zásilky (13 alfanumerických znaků) v případě ověřeného kódu vyzvednutí. ○ Částka neuhrazeného doplatného (nebo uhrazeno/neuhrazeno). <p>Pokud kód pro vyzvednutí odpovídá zásilce uložené v boxu a zásilka není zatížena doplatným, box otevře příslušnou schránku a umožní její vyzvednutí adresátovi.</p> <p>Datová informace o vyzvednutí, bude předávaná poskytovatelem na API ČP obsahuje:</p> <ul style="list-style-type: none"> • Identifikátor cílového zařízení (PSČ boxu). • ID zásilky (13 alfanumerických znaků). • Uhrazenou částku doplatného (jen pokud je smluvně ujednáno mezi ČP a provozovatelem tento způsob úhrady).



Obrázek 5 Vyzvednutí zásilky příjemcem

3. Hrubé procesy pro podání zásilek

3.1 Vyskladnění (vzvednutí) podané zásilky

P-01	Proces vyskladnění podané zásilky
Popis	<p>Kurýr v rámci pochůzky vyzvedne podané zásilky na boxu. Požadujeme, aby byly rozděleny procesy vyzvednutí podaných zásilek a zásilek určených k vrácení odesílateli. <i>PIN k identifikaci kurýra bude totožný jako pro vyskladnění zásilek k vrácení odesílateli.</i></p> <p>Datová informace předávaná poskytovatelem na API ČP pro vyskladnění zásilek obsahuje:</p> <ul style="list-style-type: none"> • Identifikátor zařízení (PSČ boxu). • ID zásilky (13 alfanumerických znaků). • Identifikace události (vyskladnění podané zásilky) • Identifikace schránky (rozměry)

3.2 Podání zásilky s adresním štítkem

P-02	Proces podání zásilky s adresním štítkem
Popis	<p>Tento proces je určen pro podání zásilky s vytisknutým adresním štítkem na zásilce.</p> <p>Odesílatel načítá ID zásilky pomocí integrované čtečky. Pomocí API je odeslán dotaz s informacemi:</p> <ul style="list-style-type: none"> • Identifikátor zařízení (PSČ boxu) – k ověření, zda tento box je skutečně aktivní a využívá ho Balíkovna • ID zásilky (13 alfanumerických znaků) – k ověření zásilky a jejího stavu (exitující zásilka, nebyla již podaná (duplicita), nedošlo k expiraci podání) • Identifikace události (podání zásilky s adresním štítkem) • Způsob zadání ID zásilky – informace, že byla naskenována = jistota, že obsahuje zásilka adresní štítek • Jazyk <p>API České pošty dotaz zamítá = nedojde k otevření schránky v případě, že:</p> <ul style="list-style-type: none"> • ID zásilky neexistuje • ID zásilky bylo již podáno (duplicita) • ID zásilky nelze podat, protože došlo k expiraci doby k odeslání • ID zásilky bylo zadáno manuálně • V případě zadání podacího kódu • Podání probíhá na nepodporovaném Balíkovna-BOXu <p>API České pošty data potvrzuje = předá data k zásilce a dojde k otevření schránky:</p> <ul style="list-style-type: none"> • Typ zásilky (balík nebo dopis), • Rozměr (pokud je k dispozici). <p>Poskytovatel na základě odpovědi API České pošty (řešení je variantní):</p> <ul style="list-style-type: none"> • Otevře vhodnou schránku, kterou případně může odesílatel změnit za větší. • Zobrazí nabídku volných schránek, ze kterých si odesílatel vybere vhodnou (opět má možnost změnit schránku). <p>Po vložení zásilky do schránky a následném zavření schránky dojde k podání zásilky. Tento stav je předán ČP společně s požadavkem na svoz a rozměrem schránky.</p> <p>Pokud se nepodaří zásilku podat, tedy vložit do schránky, požadujeme prostřednictvím API tuto informaci poště předat.</p> <p>V případě, že kapacita boxu je vyčerpaná, tak se zobrazí chybová hláška a nebude umožněno zahájit proces podání.</p>

3.3 Podání zásilky bez adresního štítku

P-03	Proces podání bez adresního štítku (tisk adresního štítku na zařízení)
<p>Popis</p>	<p>Proces je určen pro podání zásilky bez vytisknutého adresního štítku. Předpokladem je, že box je vybaven tiskárnou adresních štítků. <i>Vybavení boxu tiskárnou adresních štítků není podmínkou pro realizaci podání na boxech.</i></p> <p>Odesílatel načítá podací kód ve formě QR kódu z displeje mobilního zařízení nebo zadává podací kód ručně pomocí dotykové obrazovky.</p> <p>Pomocí API dojde k ověření podacího kódu:</p> <ul style="list-style-type: none"> • Podací kód je zamítnut, zobrazí chybová hláška a nelze pokračovat v procesu podání: <ul style="list-style-type: none"> ○ V případě jeho expirace ○ V případě, že již byl využit (duplicita) ○ V případě, že podací kód neexistuje ○ Podání probíhá na nepodporovaném Balíkovna-BOXu • Podací kód je akceptován, tedy je platný, tak dojde automaticky k tisku adresního štítku (štítek jako nálepka) a zobrazí se pokyny k polepení zásilky štítkem a následnému načtení ID zásilky ze štítku. <p>Požadujeme informaci o provedeném tisku štítku předat pomocí API.</p> <ul style="list-style-type: none"> • Identifikátor zařízení, kde proběhl tisk štítku (PSC boxu) • ID zásilky (13 alfanumerických znaků) • ID události (tisk štítku) <p>Požadavky na adresní štítek:</p> <ul style="list-style-type: none"> • Barva: černobílá • Doporučený font: Arial • Povinné prvky: <ul style="list-style-type: none"> • Logo • Odesílatel <ul style="list-style-type: none"> ▪ 1. řádek: text „Odesílatel“ – min. velikost písma 2 mm, velká písmena min 2,5 mm ▪ 2. řádek: Jméno a Příjmení – text zvýrazněn (bold), min. velikost písma 2 mm, velká písmena min 2,5 mm • Příjemce <ul style="list-style-type: none"> ▪ 1. řádek: text „Příjemce“ – min. velikost písma 2 mm, velká písmena min 2,5 mm ▪ 2. řádek: Jméno a Příjmení - text zvýrazněn (bold), min. velikost písma 2 mm, velká písmena min 2,5 mm ▪ 3. řádek: název cílové Balíkovny - text zvýrazněn (bold), min. velikost písma 2 mm, velká písmena min 2,5 mm ▪ 4. řádek: PSC - text zvýrazněn (bold), min. velikost písma 4 mm • Dobírka <ul style="list-style-type: none"> ▪ 1. řádek: text „Dobírka“ a její hodnota max 5 znaků a měna Kč - min. velikost písma 2 mm, velká písmena min 2,5 mm • Čárový kód zásilky <ul style="list-style-type: none"> ▪ Čárový kód typu C128 s pevnou délkou 13 kódovaných znaků ▪ Šířka min. 50 mm ▪ Výška min 25 mm (doporučeno 35 mm) ▪ Ochranný prostor z každé strany alespoň 9 mm ▪ Alfanumerický přepis hodnoty čárového kódu <p><i>Tisková data pro adresní štítek vytváří provozovatel boxů na základě předaných údajů ze strany ČP.</i></p>

- Logo



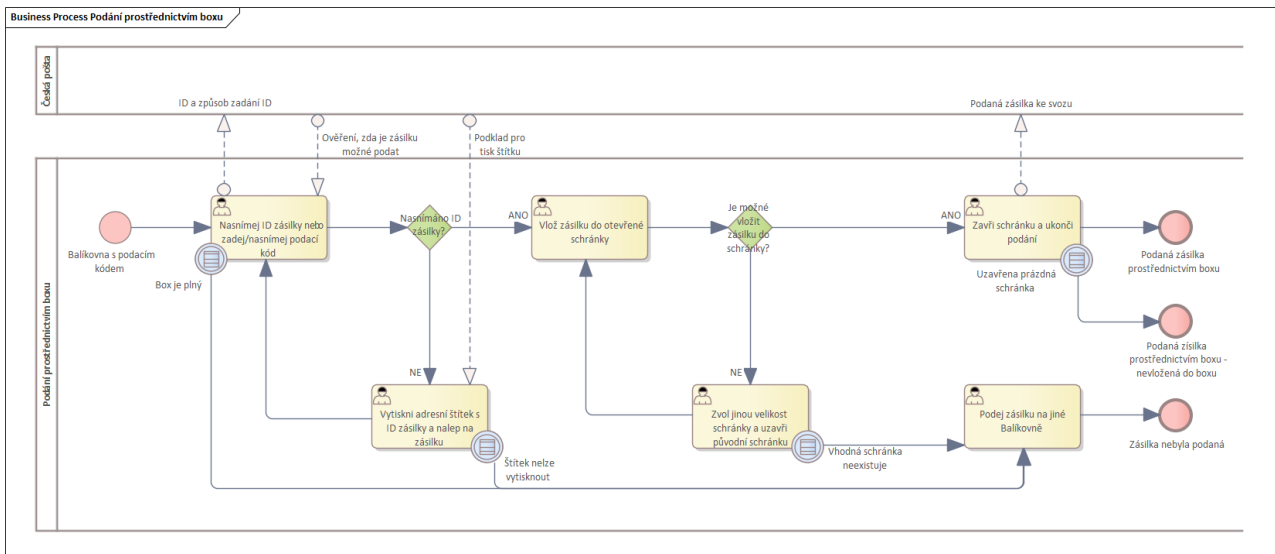
Balíkovna_cerne
logo_35mm.png



AŠ rozložení.pdf

Následně je proces totožný jako podání s vytisknutým adresním štítkem.

Schéma procesu:



3.4 Nestandardní situace

P-04	Nestandardní proces podání
Popis	<p>Řešení nestandardních situací, které mohou nastat při podání, zejména v případech, kdy datově je zásilka podaná, ale fyzicky je stále v držení odesílatele.</p> <ul style="list-style-type: none">• Po načtení ID zásilky se otevře schránka, vinou vnějších vlivů dojde k uzavření schránky bez jejího fyzického naskladnění. Datově podáno. Odesílatel má možnost zásilku opětovně načíst, otevřít znovu schránku a zásilku do ní vložit. BOX může předat pomocí API opětovně nový stav podání.• Po načtení ID zásilky se otevře schránka, do které se nevejde zásilka. Omylem dojde k uzavření schránky. Datově podáno. Odesílatel však požaduje větší schránku. Odesílatel má možnost zásilku opětovně načíst, otevřít znovu schránku, dle pokynů zvolit větší schránku a zásilku do ní vložit. BOX předat pomocí API opětovně nový stav podání.• Po načtení ID zásilky se otevře schránka, do které se nevejde zásilka. Omylem dojde k uzavření schránky. Datově podáno. Odesílatel však požaduje větší schránku. Odesílatel má možnost zásilku opětovně načíst, otevřít znovu schránku, dle pokynů zvolit větší schránku, ale ani největší schránka mu nevyhovuje = nevejde se. Nemožnost podání indikuje na boxu. BOX předá pomocí API opětovně nový stav = zásilka nelze podat a podání zásilky se stornuje.

4. Fáze projektu a akceptační kritéria

4.1 Fáze projektu

Fáze projektu	Stručný popis
Vývoj	Vývoj rozhraní dohodnutého API rozhraní oběma stranami
Integrační testy	Testování infrastruktury a odpovědí API
UAT testy	Uživatelské testování zakončené akceptačními testy v testovacím prostředí a s dohodnutým počtem testovacích BalíkovnaBoxů
Pilot	Pilotní provoz zakončený akceptačními testy v produkčním prostředí a na s dohodnutým počtem testovacích BalíkovnaBoxů
Rollout	Postupné spuštění na všechny BalíkovnaBoxy poskytovatele po předem dohodnutých vlnách

4.2 Akceptační kritéria - dodání

Přechod z fáze	Kategorie chyb (blokační chyba/ akceptace s výhradou)	Popis kritéria
UAT - pilot	blokační chyba	Defekt obrazovky BalíkovaBoxu (nelze zadat PIN pro vyzvednutí, omezuje obslužnost doručovatelem a příjemcem)
UAT - pilot	blokační chyba	Balík je vydán (schránka se otevře) po zadání chybného kódu
UAT - pilot	blokační chyba	Balík je vydán (schránka se otevře) bez úhrady dobírky
UAT - pilot	blokační chyba	Po zadání správného PINU kurýra nebo příjemce se otevře jiná schránka, než je uvedena na obrazovce BalíkovnaBoxu
UAT - pilot	blokační chyba	Balíky nelze naskladnit
UAT - pilot	blokační chyba	Balíky nelze vyskladnit
UAT - pilot	Akceptace s výhradou	Po zadání kódu pro výdej trvá ověření déle než 3 vteřiny ve více než 20 % testovacích případech
UAT - pilot	Akceptace s výhradou	Po zadání kódu pro výdej, se nepodaří kód ověřit. Druhý pokus ověření je již úspěšný ve více než 80 % testovacích případech
UAT - pilot	blokační chyba	Autentizace kurýra je provedena po zadání špatného PINu.
UAT - pilot	Akceptace s výhradou	Autentizace kurýra není provedena na první pokus. na druhý pokus je provedena ve více než 80 % případů
UAT - pilot	Akceptace s výhradou	Po úhradě dobírky se musí data propsat max do 30 vteřin v minimálně 90 % případů
UAT - pilot	blokační chyba	Klávesnice BalíkovnaBoxu musí umožnit zadat PIN (kurýra i příjemce)
UAT - pilot	blokační chyba	BalíkovnaBox nepředá správný stav zásilky
UAT - pilot	blokační chyba	BalíkovnaBox akceptuje špatný PIN příjemce
UAT - pilot	blokační chyba	Nesprávné zpracování uložití doby
UAT - pilot	blokační chyba	Nemožnost rezervovat zásilku
pilot - rollout	blokační chyba	Maximálně 10 % nefunkčních BalíkovnaBoxů (odpojen z důvodu HW problému, nekomunikuje, apod.)
pilot - rollout	blokační chyba	Pro běžné úkony je potřebná asistence HD z důvodu nefunkčnosti BalíkovnaBoxu (maximálně 10 % z celkového počtu naskladnění a vyskladnění)
pilot - rollout	blokační chyba	Zajištění běžných oprav HW a SW BalíkovnaBoxu v nejbližším možném termínu (Oprava display, čtečky, spojení apod.). Bude uvedeno v technologické příručce.

Blokační chyba - musí být vyřešeny před spuštěním do další fáze

Akceptace s výhradou - chyby, mohou být řešeny po spuštění, ale s pevným termínem na vyřešení

4.3 Akceptační kritéria - podání

Přechod z fáze	Kategorie chyb (blokační chyba/ akceptace s výhradou)	Popis kritéria
UAT - pilot	blokační chyba	Nefunkční čtečka čárového kódu (čtečka nepřečte čárový kód zásilky)
UAT - pilot	blokační chyba	Je umožněno podání (schránka se otevře) pokud nastane situace pro zamítnutí podání viz kapitola 3. 2.
UAT - pilot	blokační chyba	Není umožněno podání (schránka se neotevře) v případě, jsou splněny všechny podmínky pro podání viz kapitola 3. 2.
UAT - pilot	blokační chyba	Po zadání správného PINU kurýra nebo po ověření zásilky odesílatelem se otevře jiná schránka, než je uvedena na obrazovce BalíkovnaBoxu (pokud je funkce k dispozici).
UAT - pilot	blokační chyba	Podané balíky nelze vyskladnit
UAT - pilot	Akceptace s výhradou	Po načtení čárového kódu zásilky trvá ověření déle než 3 vteřiny ve více než 20 % testovacích případech
UAT - pilot	Akceptace s výhradou	Po načtení čárového kódu zásilky se nepodaří kód ověřit. Druhý pokus ověření je již úspěšný ve více než 80 % testovacích případech
UAT - pilot	blokační chyba	Autentizace kurýra je provedena po zadání špatného PINu.
UAT - pilot	Akceptace s výhradou	Autentizace kurýra není provedena na první pokus. Na druhý pokus je provedena ve více než 80 % případech.
UAT - pilot	blokační chyba	Klávesnice BalíkovnaBoxu musí umožnit zadat PIN (kurýra)
UAT - pilot	blokační chyba	BalíkovnaBox nepředá správný stav zásilky
UAT - pilot	blokační chyba	Není vygenerován požadavek na svoz podané zásilky
UAT – pilot	blokační chyba	Platí pro boxy s tiskárnou adresních štítků: Nelze zadat ručně podací kód.
UAT – pilot	blokační chyba	Platí pro boxy s tiskárnou adresních štítků: Nelze načíst pomocí QR kódu podací kód.
UAT – pilot	blokační chyba	Platí pro boxy s tiskárnou adresních štítků: V případě akceptace podacího kódu viz kapitola 3.3. nedojde k tisku adresního štítku.
UAT – pilot	blokační chyba	Platí pro boxy s tiskárnou adresních štítků: V případě zamítnutí podacího kódu viz kapitola 3.3. dojde k tisku adresního štítku.
UAT – pilot	blokační chyba	Platí pro boxy s tiskárnou adresních štítků: Nekvalitní tisk adresního štítku (nečitelné znaky, čárový kód nelze načíst na čtečce box, „rozházená“ grafika)
UAT - pilot	Akceptace s výhradou	Platí pro boxy s tiskárnou adresních štítků: Po zadání/načtení podacího kódu zásilky trvá ověření déle než 3 vteřiny ve více než 20 % testovacích případech
UAT - pilot	Akceptace s výhradou	Platí pro boxy s tiskárnou adresních štítků: Po zadání/načtení čárového kódu zásilky se nepodaří kód ověřit. Druhý pokus ověření je již úspěšný ve více než 80 % testovacích případech



pilot - rollout	blokační chyba	V pilotu nejsou zaznamenány blokační chyby viz přechod UAT-pilot
pilot - rollout	blokační chyba	Maximálně 10 % nefunkčních BalíkovnaBoxů (odpojen z důvodu HW problému, nekomunikuje, apod.)
pilot - rollout	blokační chyba	Pro běžné úkony je potřebná asistence HelpDesku z důvodu nefunkčnosti BalíkovnaBoxu (maximálně 10 % z celkového počtu naskladnění a vyskladnění)
pilot - rollout	blokační chyba	Zajištění běžných oprav HW a SW BalíkovnaBoxu do 24-48 hodin (Oprava display, čtečky, spojení apod.) Bude uvedeno v technologické příručce.

Blokační chyba - musí být vyřešeny před spuštěním do další fáze

Akceptace s výhradou - chyby, mohou být řešeny po spuštění, ale s pevným termínem na vyřešení