

Příloha č. 1

Ostatní podmínky vztažené k výkonu činnosti

Místo plnění: Aquacentrum Šternberk (AQC), ul. Generála Eliáše, Šternberk

Personální zajištění:

- zaměstnanci dodavatele musí být přítomni v místě plnění vždy alespoň v minimálním počtu 1 osoby po celou provozní dobu;
- v exponovaných časech provozní doby (6 – 12 a 17 – 20 hodin) musí být zaměstnanci dodavatele přítomni v místě plnění vždy alespoň v minimálním počtu 2 osob, pokud nebude vzhledem k okolnostem vztaženým k aktuálnímu provozu dohodnuto operativně mezi oběma stranami jinak.

Čas:

- úklid musí dodavatel přizpůsobit provozní době, provozní personál AQC bude v místě zpravidla 1 hodinu před a 1 hodinu po provozní době;
- po dohodě lze časy na úklid vymezit i v jiných časových intervalech mimo provozní doby, a to zejména takové činnosti, které nemohou být prováděny v přímém provozu bez dopadu na návštěvníky nebo bezpečnost provozu;
- vybrané činnosti je nutné provádět pouze po dohodě ve stanovených dnech nebo časech a s ohledem na potřeby provozu tak, aby nemohlo dojít k poškození návštěvníků nebo personálu AQC.

Harmonogram úklidu:

- dodavatel ve spolupráci s vedoucím tech. úseku zadavatele zpracuje přesný harmonogram úklidu a odevzdá ho vedení společnosti Šternberská sportovní s.r.o. nejpozději 1. 12. 2023;
- harmonogram musí obsahovat konkrétní činnosti a úkony, jejich rozvržení v daném dnu (týdnu, měsíci, roce) a rozvržení zaměstnanců na směně (počty).

Provozní doba*:

Provozní doba **vodní zóny** je:

období měsíců leden až červen a září až prosinec

PO, ST, PÁ 6.00 – 21.00 hodin

ÚT, ČT 9.00 – 21.00 hodin

SO, NE, Svátky 10.00 – 21.00 hodin

Období červenec a srpen

PO – NE 10.00 – 21.00 hodin

V tomto období bude vodní zóna 2 - 3 týdny mimo provoz.

Provozní doba **wellness** je

období měsíců leden až 13. květen a září až prosinec

ÚT – PÁ 14.00 – 21.00 hodin

SO – NE, Svátky 12.00 – 21.00 hodin

období měsíců 15. květen až červen

ST – PÁ 14.00 – 21.00 hodin

SO – NE, Svátky 12.00 – 21.00 hodin

Období červenec

PÁ – NE 14.00 – 20.00 hodin

V tomto období bude 2 - 3 týdny wellness mimo provoz.

Období srpen

PÁ 14.00 – 20.00 hodin

V případě pořádaných akcí (soutěže apod.) bude provoz vodní zóny upraven a úklid bude probíhat dle upřesnění vedoucího technického provozu AQC.

AQC může mít dále 5 zavíracích dnů – státních svátků (Velikonoční pondělí, Vánoční svátky 24 a 25. 12., Silvestr 31. 12. a Nový rok 1.1.) nebo ve dnech 24. 12. a 31. 12. může být provoz pouze ve vybraných provozech a hodinách (10.00 – 14.00 hodin).

*Zadavatel je oprávněn jednostranným prohlášením změnit rozsah provozní doby, přičemž rozsah změn nesmí překročit 15% původně stanovený rozsah provozní doby.

Termín zahájení běžného úklidu je stanoven na 1. 12. 2023.

Specifika úklidových prací při odstávce provozu: Při pravidelných ročních provozních odstávkách (zpravidla 2 – 3 týdny v červenci nebo srpnu) neproběhnou úklidové práce podle harmonogramu prací běžného provozního roku. Harmonogram prací probíhajících v provozní odstávce včetně požadavků na počet zaměstnanců dodavatele oznámí vedoucí technického úseku zadavatele dodavateli v předstihu 1 měsíce. Bude se jednat o úklidové práce odpovídající pracem uvedeným v příloze smlouvy.

Vymezení prostor při omezeném úklidu:

A – bez prostor wellness zóny

Místnosti č.: 219 sprcha Ž, 220 WC Ž, 221 chodba, 222 sprcha M, 223 WC M, 236 wellness, 237 sauna, 238 sprchy wellness, 239 parní komora, 240 odpočívárna, 242 venkovní ochlazovna s vířivkou, 243 venkovní ochlazovna.

B – bez vybraných prostor společných šaten

Místnosti: č.: 212.1 šatna, 212.2 WC, 212.5. šatna, 212.6 WC, 225 šatna, 224 WC inval.

Z úklidu jsou vyjmuty:

Počítače, tiskárny, kopírky a ostatní elektrické spotřebiče, pokud konkrétní přílohou není stanoveno jinak, rozvaděče a ovládací prvky technologií bazénů a atrakcí – více viz smlouva

Zákazy:

Manipulování s výpočetní technikou. Používání telefonů a jiné sdělovací techniky, přijímání soukromých návštěv na pracovišti, kouření, požívání alkoholu a jiných návykových látek (nebo pod jejich vlivem na pracoviště vstupovat), provozování spotřebičů (el. energie + voda) za účelem praní mopů, záclon atp. – více viz smlouva

Specifika provozu:

1. Dezinfekci je vždy nutné přizpůsobit specifikům provozu (např. práce s dětmi - schválené a registrované přípravky používané ve zdravotnictví nebo potravinářství), musí být dostatečně účinná, zároveň však šetrná k povrchům a osobám.
2. Dodavatel zodpovídá za správnou volbu dezinfekce (vždy virucidní a baktericidní účinek) a dalších úklidových prostředků, za správné pracovní postupy stanovené výrobcem a za vhodné a bezpečné skladování. Dezinfekční prostředky musí schválit pověřená osoba zadavatele. Mytím (příp. vyčištěním) se myslí odstranění nečistot (prach, organické nebo anorganické znečištění apod.) za pomoci vody a vhodného čisticího prostředku.
3. Dodavatel musí vést přesnou a podrobnou evidenci o provedených pracích, četnosti úklidu a dezinfekce, typu dezinfekce, střídání dezinfekce atd. Tuto evidenci předkládat vedoucímu provozu 1x měsíčně ke kontrole a založení.
4. Dodavatel musí zajistit, že ve všech úsecích AQC budou pracovat pouze bezúhonní zaměstnanci, kteří vlastní zdravotní průkaz a jsou předem a prokazatelně proškoleni (práce s dezinfekcí a další úklidovou chemií, technologie úklidových prací, manipulace s přístroji, BOZP, bezpečnostní a provozní opatření). Zaměstnanci dodavatele musí rozumět a číst česky a po

areálu AQC se pohybovat pouze v čistém pracovním oděvu, který bude viditelně označen názvem dodavatele. Zaměstnanci dodavatele jsou povinni ihned hlásit zjištěné závady na recepci a zároveň provoznímu personálu zadavatele. Dodavatel musí zajistit osobu (dispečera), která bude dostupná (mobilní telefon) po celou provozní dobu za účelem řešení nedostatků atp.

5. Dodavatel před samotným zahájením prací předloží dezinfekční plán pro jednotlivé úseky. Plán musí být konzultován s Krajskou hygienickou stanicí v Olomouci.
6. Pro úklid stísněných/uzavřených prostor (vyrovnávací nádrže) musí dodavatel předložit technologický postup ke schválení. Na žádost dodavatele poskytne zadavatel součinnost.
7. Umytím podlahy se rozumí i umytí přilehlého keramického obložení (soklu). Při mytí umyvadel, WC, zásobníků na hygienický materiál se počítá i s umytím keramického obložení v bezprostředním okolí.
8. Při manipulaci s odpady je nutné zajistit dohled nad jejich tříděním a odpad ukládat v souladu s požadavky objednatele (do příslušných sběrných nádob).
9. Dodavatel musí být připravený kromě běžných činností uvedených v rozpisu pravidelných úklidových prací řešit i aktuální požadavky na úklid související se zajištěním čistoty prostor v rámci běžného provozu a provozní doby (rozlité nápoje, vnášení většího množství nečistot do provozovny při změně počasí, úklid po drobných řemeslných pracích - akutní opravy, malování či řemeslné úpravy 1 - 2 místností apod.), a to bez navýšení ceny.
10. Práce prováděné v době provozní odstávky: úklid po malířích (malování většího rozsahu - 3 a více místností najednou) nebo úklid po náročných stavebních nebo jiných řemeslných pracích trvajících více než 3 pracovní dny (bourání a vyzdívání stěn větších rozměrů apod.). Tyto 2 činnosti budou fakturovány zvlášť.
11. Uvedené počty u jednotlivých činností - položek (denně, týdně, měsíčně, ročně) jsou považovány jako minimální, hlavním kritériem je čistota. Úklid musí být zorganizován tak, aby se v případě zhoršeného počasí mohl posílit (např. období podzim – zima, kdy se ve větší míře vnáší nečistoty do vnitřních prostor) – více viz smlouva. Počty četností nebo rozsahy úklidu lze operativně po dohodě s vedoucím provozu nebo ředitelkou upravit - snížit četnost nebo rozsah vybrané položky a nahradit tuto položku jinou – např. s ohledem na aktuální využitelnost provozu.
12. Dodavatel si na vlastní náklady musí prostřednictvím mikrobiologických stěrů (provedených autorizovanou laboratoří) ověřovat, zda práce, kterou odvádí, je odvedena kvalitně. Stěry musí být provedeny minimálně 2x ročně, v každém termínu musí být provedeny alespoň na 8 místech, která těsně před samotným odběrem určí vedoucí zaměstnanec objednatele. S výsledky stěrů musí dodavatel seznámit objednatele – protokoly předložit vedení AQC. V případě nepříznivých výsledků (zvýrazněně tučným písmem) musí dodavatel ihned provést nápravná opatření (poučení zaměstnanců, pečlivější úklid a důkladně prováděná dezinfekce) a zajistit opakované stěry. Náklady za nápravná opatření nese dodavatel.
13. Pro dezinfekci používat jen takové prostředky, které nemohou poškodit zdraví osob - zejména dětí při případném kontaktu holou kůží nebo sliznicemi (olíznutí) a jsou pro tyto účely doporučené a schválené. Je nutné vést i podrobnou a přesnou evidenci a tuto předkládat objednateli.
14. Průběžně odstraňovat speciálním přípravkem nakumulované vrstvy dezinfekce dle doporučení výrobce.
15. U prostor nebo předmětů, které dodavatel dezinfikuje dezinfekcí, u které je nutné dodržet určitou dobu expozice nebo vyčkat do zaschnutí nebo zajistit opláchnutí pitnou vodou, musí dodavatel tyto ošetřované plochy nebo předměty označit přenosnou značkou, která bude klienty upozorňovat, že právě probíhá dezinfekce a že není možné předmět nebo plochu použít. Značka musí být ihned po dokončení celého procesu dezinfekce odstraněna. Pro provádění dezinfekce je vhodné zvolit vždy dobu před zahájením nebo po ukončení provozu, pro nutnou dezinfekci v průběhu provozu je nutné využít období a prostory bez momentální přítomnosti klientů. Pokud je to možné, pak je vhodné dezinfikované předměty v průběhu

provozu odnést na samotnou dezinfekci mimo prostory pro veřejnost a po skončení dezinfekce je vrátit zpět.

16. Průběžně čistit průduchy vzduchotechniky od nánosů prachu a to včetně stropních.
17. Odstraňovat plíseň a kontrolovat riziková místa pro tvoření plísně (sprchy, stropní podhledy, spáry), průběžně kontrolovat průchodnost odpadů (WC, sprchy, umyvadla, dřezy, výlevky).
18. U ploch, které dodavatel právě umyl a hrozí tak zvýšené riziko uklouznutí, musí dodavatel tyto plochy označit značkou (přenosný stojan) s výstražným nápisem v češtině a s výstražným obrázkem.

Čištění vybraných povrchů (doporučení výrobců):

Čištění nerez: Nerezové zábradlí a jiné nerezové prvky lze čistit všemi běžnými saponátovými prostředky (bezchlorovými) Poté vytřít do sucha měkkou tkaninou Sjednocení povrchu po čištění: Po umytí nanést na povrch silikonový olej (Silkal), nebo DIAVA na dřevěný nábytek ve velmi tenké vrstvě, poté rozetřít a vytřít téměř do sucha. Povrch bude vzhledově sjednocen a nenáchylný k omakům. Takto ošetřený povrch vydrží dlouhou dobu bez následného čištění. Čištění a sjednocení lze použít kdykoli je nutné.

Upozornění: Nesmí být použity čističe na bázi Chlóru, SAVA apod. Hrozí poleptání povrchu. Běžnou desinfekci je možné provádět, ovšem po ošetření desinfekčním prostředkem je nutné okamžitě Přetřít hadrem do sucha.

Čištění a údržba zámečnických výrobků včetně pozinkovaných konstrukcí:

Výrobky jsou opatřeny nátěrovým systémem z polyuretanových barev, které se vyznačují zvýšenou odolností i vůči agresivnímu prostředí. Doporučení je čistit běžnými čistícími prostředky, které neobsahují organická rozpouštědla a prostředky s obsahem kyselin.

Postup pro povinnou údržbu: 1x týdně mycí houbou omýt a očistit povrch vlažnou vodou s mýdlem nebo se slabým roztokem horké vody se saponátem pro běžné čištění. Opláchnout čistou vodou a vytřít do sucha. Doporučené je tekuté mýdlo v pěně DEB ESTESOL FX PURE pro slabé průmyslové znečištění.

Pro odstranění otisků prstů či stop od oleje a tuků lze použít průmyslové odmašťovače. Výrobce doporučuje šetrný univerzální odmašťovač FL5. Mycí houbou omýt, opláchnout čistou vodou a vytřít do sucha.

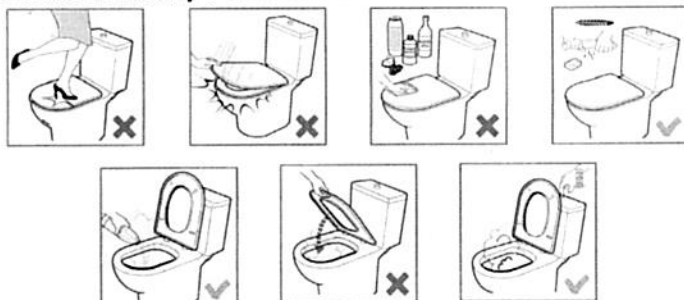
Pro čištění není přípustné použít ocelovou drátěnku či abrazivní prostředky na bázi písku, které by mohly povrch poškrábat nebo odřít.

Zdravotnická keramika

Zdravotnická keramika je keramický materiál s hutným, slinutým bílým střepelem, na který je nanášena bílá nebo barevná glazura. Nevadí teplotní rozdíly při střídání horké a studené vody. Glazury jsou odolné proti poškrábání, jsou stálobarevné. Snesou kyseliny, rozpouštědla a louhy, které obsahují běžné čistící prostředky používané v domácnosti. Glazura keramických výrobků je odolná vůči kyselinám a zředěným chemickým sloučeninám v kosmetických přípravcích.

Nedoporučuje se používat čisticí prostředky s obsahem kyseliny fluorovodíkové, hydroxid sodný, a také čisticí prostředky s větším obsahem chlornanu sodného. Ani běžné WC gely by se neměly nechávat působit déle než 10 minut a to se zvednutým sedátkem a na větrané toaletě.

Údržba keramiky a WC sedátek



Údržba vodovodních baterií

