

## Smlouva o poskytnutí práva umístit a provozovat automaty na návleky

mezi smluvními stranami:

**1. Hebios s.r.o.**

sídlo: Palackého 72/1094, 702 00 Moravská Ostrava a Přívoz

IČO : 25827596

DIČ : CZ25827596

bank. spojení: HVB Bank Czech Republic a.s., č.ú.

zast.: Miroslavou Kubatou, jednatelem

(dále jen nájemce)

a

**2. Nemocnice Na Homolce**

Sídlo: Roentgenova 2/37, 150 30 Praha 5 - Motol

IČO : 000023884

DIČ : CZ000023884

bank. spojení: ČSOB, a.s. Praha 2, č. účtu

Jednající: MUDr. Vladimírem Dbalým, ředitelem nemocnice

(dále jen pronajímatel)

**I.**

**Předmět smlouvy**

1. Pronajímatel, který má právo k hospodaření k předmětu nájmu dle této smlouvy, pronajímá nájemci níže uvedené plochy za účelem umístění a provozování automatů na návleky na stěnu proti recepci odd. Rehabilitace a revmatologie, nacházející se v 1. NP budovy č. místnosti B107

(dále jen „**předmět nájmu**“).

Předmět nájmu je blíže specifikován a zakreslen v situačních pláncích, které jsou přílohou č. 1 této smlouvy.

2. Nájemce se zavazuje umístit a provozovat automaty na návleky za podmínek stanovených v této smlouvě.

**II.**

**Cena návleků**

Nájemce stanovuje cenu jednoho balení hygienických návleků na obuv částkou 10 Kč. Každou změnu ceny je nájemce povinen písemně oznámit pronajímateli s předstihem nejméně dvou měsíců.

### **III.**

#### **Nájemné**

1. Za nájem předmětu nájmu se sjednává nájemné ve výši ekvivalentu 16% celkové tržby z automatů instalovaných u pronajímatele.
2. Zjištění výše tržby, tedy otevření pokladny automatu a vybrání tržby, se bude konat za přítomnosti písemně pověřených zástupců nájemce a pronajímatele. O vybrání tržby z automatu bude vždy pořízen písemný „zápis o vybrání tržby z prodejního automatu“, který pověřeni zástupci smluvních stran podepíší.
  - a) za nájemce se výběru tržby účastní:
  - b) za pronajímatele se výběru tržby účastní: vedoucí fyzioterapeut
3. Zjištění tržby dle odst. 2 tohoto článku je pronajímatel povinen provést nejméně jednou za kalendářní čtvrtletí nebo bude-li k tomu pronajímatelem písemně vyzván. Při porušení této povinnosti je nájemce povinen zaplatit pronajímateli smluvní pokutu ve výši 150% tržby zjištěné při předchozím zjištění tržby.
4. Nájemné je splatné na základě faktury vystavené pronajímatelem v souladu s touto smlouvou.

### **IV.**

#### **Doba platnosti smlouvy**

1. Tato smlouva je uzavřena od 1.12. 2007 na dobu neurčitou.
2. Smlouva nabývá platnosti a účinnosti dnem jejího podpisu posledním z účastníků této smlouvy, není-li ve smlouvě stanoveno jinak.

### **V.**

#### **Povinnosti nájemce**

1. Nájemce je povinen instalovat automaty na vlastní náklady a nebezpečí v prostorách pronajímatele a na vlastní náklady zajišťovat plynulost vsázky, servis, údržbu a opravy.
2. Nájemce je povinen odstranit běžné poruchy či závady na automatech do 48 hodin po jejich nahlášení pronajímatelem. V případě neumožnění přístupu pronajímatelem se doba pro odstranění poruchy či závady prodlužuje o dobu, po kterou nebyl přístup umožněn. V případě absolutní nefunkčnosti či odcizení automatu je nájemce povinen obnovit provoz do 14-ti kalendářních dnů ode dne jejich nahlášení pronajímatelem.  
Nájemce uvádí toto kontaktní spojení pro hlášení závad:  
telefonní číslo: \_\_\_\_\_, odpovědná osoba: \_\_\_\_\_

### **VI.**

#### **Povinnosti pronajímatele**

1. Pronajímatel je povinen umožnit nájemci umístění, zprovoznění a provozování prodejních automatů za podmínek, stanovených touto smlouvou.
2. Pronajímatel je povinen umožnit nájemci přístup k automatům a to v čase oficiálního otevření budov.
3. Pronajímatel je povinen neprodleně oznámit nájemci poškození, závady, zničení či odcizení automatů.

5. Pronajímatel je povinen po skončení platnosti této smlouvy umožnit nájemci odvoz prodejních automatů.
6. Odpovědnou osobou pro hlášení závad a požadavků na doplnění návleků je na straně pronajímatele:

## VII.

### Skončení platnosti smlouvy

1. Tuto smlouvu je možné ukončit dohodou smluvních stran, učiněnou písemně.
2. Smlouva může být vypovězena každou ze smluvních stran, a to i bez udání důvodů s výpovědní dobou 30 dnů, která počíná běžet dnem následujícím po dni jejího doručení druhé smluvní straně.

## VIII.

### Závěrečná ustanovení

1. Tuto smlouvu je možné měnit pouze formou písemných dodatků, podepsaných oběma smluvními stranami.
2. Neplatnost části smlouvy nezpůsobuje neplatnost celé smlouvy. V případě, že některé ustanovení smlouvy je nebo se stane neúčinné, zůstávají ostatní ustanovení smlouvy účinná. Smluvní strany se zavazují nahradit neúčinné ustanovení smlouvy jiným ustanovením, které svým obsahem a účelem nejlépe odpovídají obsahu a účelu ustanovení původně neúčinného.
3. Práva a povinnosti z této smlouvy vyplývající přechází na právní nástupce smluvních stran.
4. Smluvní strany prohlašují, že tato smlouva je výrazem jejich pravé a svobodné vůle, že nebyla uzavřena v tísní ani za jinak jednostranně nevýhodných podmínek a na důkaz toho ji stvrzují níže svými podpisy.
5. Tato smlouva je vyhotovena ve čtyřech stejnopisech, po dvou pro každou smluvní stranu.
6. Ve věcech, jež tato smlouva neřeší, řídí se platnými ustanoveními § 663 a následujících Občanského zákoníku a Obchodním zákoníkem.

V Ostravě dne 13. Listopadu 2007

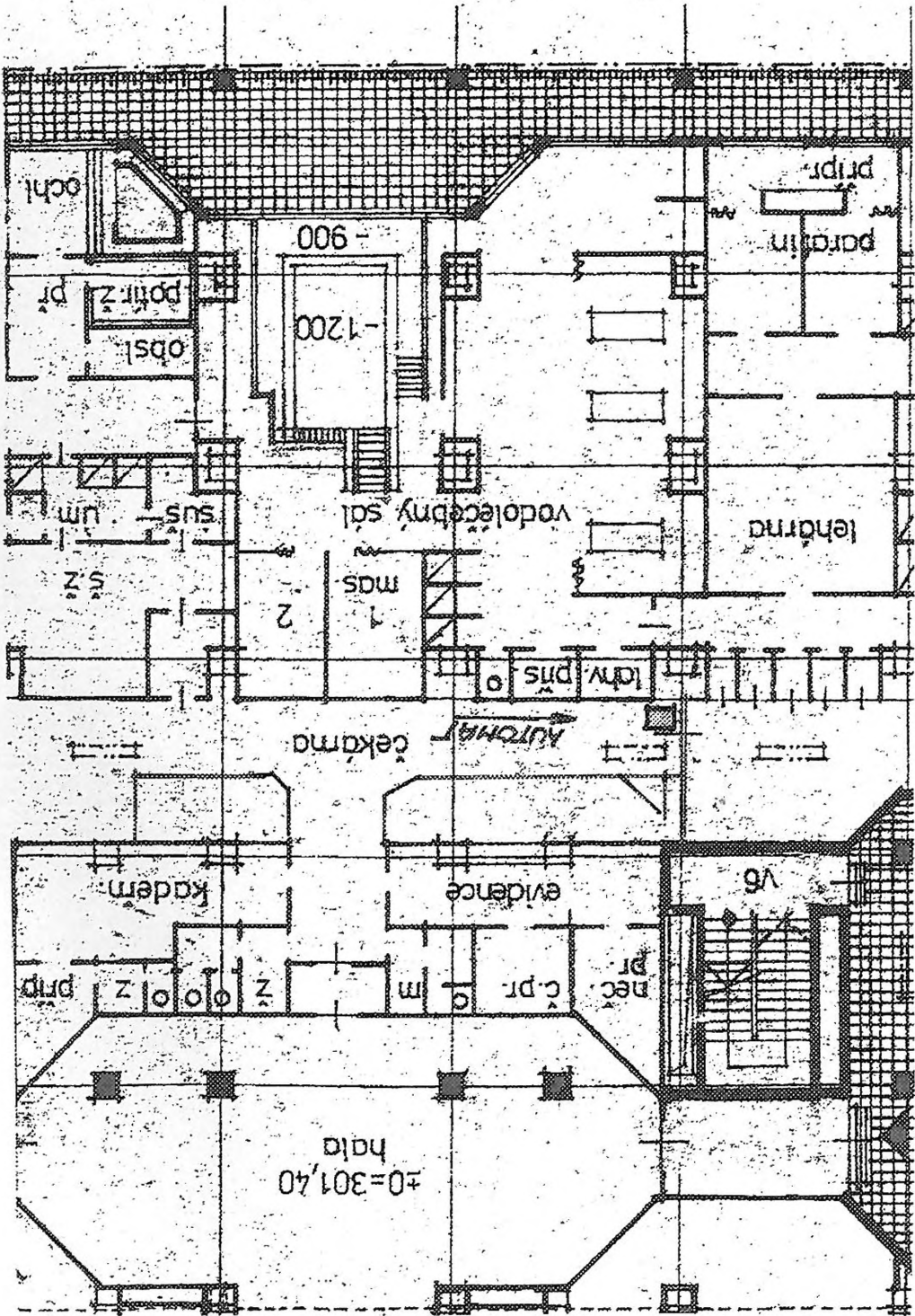
.....  
nájemce

Hebios s.r.o.  
Miroslava Kubatá  
jednatelka společnosti

.....  
pronajímatel

Nemocnice Na Homolce  
MUDR. Vladimír Dbalý  
ředitel nemocnice

5 54 53 52 51 50 4



PRILoha 2.1

