

SMLOUVA O DÍLO

uzavřená níže uvedeného dne, měsíce a roku podle ustanovení § 2586 a násl. zákona č. 89/2012 Sb., občanský zákoník
v platném znění

Číslo smlouvy o dílo – objednatel: 0605/2023

Číslo smlouvy o dílo – zhotovitel: [100-23-019]

Článek I.

Smluvní strany

Objednatel:

Město Vsetín

Adresa:

Svárov 1080, 755 01 Vsetín

Zastoupeno:

Jiří Čunek, starosta města

Zastoupení:

- ve věcech smluvních:
- ve věcech technických:



IČ:

00304450

DIČ:

CZ00304450

č. ú.:



(dále jen **objednatel**)

a

Zhotovitel:

[Stráský, Hustý a partneři s.r.o.]

Adresa:

[Bohunická 133/50, 619 00 Brno]

Zastoupena:

[Prof. Ing. Jiří Stráský, DSc., jednatel]

Zastoupení:

- ve věcech smluvních:
- ve věcech technických:



IČO:

[188 27 527]

DIČ:

[CZ 188 27 527]

Bankovní spojení:



Číslo účtu:

[Firma zapsána v obchodním rejstříku vedeném u Krajského soudu v Brně, odd. C, pol. 1558]

(dále jen **zhotovitel**)

NÁZEV VEŘEJNÉ ZAKÁZKY	LÁVKA PŘES BEČVU U PRŮMYSLOVKY VE VSETÍNĚ- PROJEKTOVÁ DOKUMENTACE, AUTORSKÝ DOZOR
VEŘEJNÁ ZAKÁZKA DLE PŘEDMĚTU	VEŘEJNÁ ZAKÁZKA NA SLUŽBY
DRUH ZADÁVACÍHO ŘÍZENÍ	ZJEDNODUŠENÉ PODLIMITNÍ ŘÍZENÍ
PŘEDPOKLÁDANÁ HODNOTA VZ	3.000.000,- Kč bez DPH
EVIDENČNÍ ČÍSLO VZ	MUVS-S 22846/2023

Článek II.

Základní ustanovení

1. Smluvní strany prohlašují, že údaje uvedené v čl. I této smlouvy a taktéž oprávnění k podnikání jsou v souladu s právní skutečností v době uzavření smlouvy. Smluvní strany se zavazují, že změny dotčených údajů oznámí bez prodlení druhé smluvní straně. Strany prohlašují, že osoby podepisující tuto smlouvu jsou k tomuto úkonu oprávněny.
2. Zhotovitel prohlašuje, že je odborně způsobilý k zajištění předmětu plnění podle této smlouvy.

Článek III.

Předmět plnění

1. Zhotovitel se zavazuje vypracovat pro objednatele dílo níže uvedeného obsahu v uvedeném rozsahu a vykonat další uvedené služby.
2. Předmětem zakázky je zpracování projektové dokumentace, průzkumů, autorského dozoru a inženýrské činnosti na akci „**LÁVKA PŘES BEČVU U PRŮMYSLOVKY VE VSETÍNĚ - projektová dokumentace, autorský dozor**“.
3. Předmětem veřejné zakázky je vypracování projektové dokumentace (PD) pro vydání územního rozhodnutí a stavebního povolení ve stupni pro společné územní a stavební řízení (DUSP) a ve stupni pro provádění stavby (PDPS). PD bude zhotovena dle platných norem, TP, TKP. Pro stanovení typu a délky nosné konstrukce (NK) bude nutné zajistit výpočet Q100+50. Součástí PD bude i návrh DIO, rekonstrukce zemních těles a opevnění koryta řeky Bečvy. Zjištění a řešení dotčených inženýrských sítí dle skutečného stavu. Dále také napojení cyklotras, tras pro pěší.
4. Součástí zakázky je inženýrská činnost (IČ) nutná k zajištění vyjádření, stanovisek a podkladů nutných k podání žádosti o vydání všech povolení na uvedenou akci.
5. Projektovaná lávka nahrazuje současnou lávku, která je ve staticky nevyhovujícím stavu a jejíž demolice je před realizací. Nová lávka je situovaná v ose stávající lávky. Lávka šikmo křížuje Vsetínskou Bečvu přibližně pod úhlem 60°. Osa lávky navazuje na ulici Tyršova a na komunikaci k průmyslové škole. Je také součástí Cyklostezky Bečva. Stavbou budou dotčeny pozemky parcelní číslo 471/1, 2896, 2900, 2901, 5393, 5394, 5404, 6380/4 a 14594 v katastrálním území Vsetín.
6. V rámci studie komplexní přestavby lávky, kterou vypracovala společnost STRÁSKÝ, HUSTÝ A PARTNERI s.r.o., Bohunická 50, 61900 Brno, byla zvolena varianta visutá konstrukce - Mostovka zavěšená na skloněném jednosloupovém pylonu situovaném na pravém břehu řeky, která je přílohou číslo 3 zadávací dokumentace.
7. Jednoduchý popis nové lávky:
 - a. Lávku tvoří betonová mostovka zavěšená na vnějších okrajích na dvou příčně skloněných visutých kabelech zakotvených v mostovce a jednosloupovém pylonu. Podélně skloněný pylon, který je situován na pravém břehu řeky, je kotven 2 x 2 kabely zakotvenými v křídlech opěry. Pylon je situován v ose chodníku, který má proto proměnnou šířku.
 - b. Lávka, šikmo kříží řeku a její niveleta ve vrcholovém zakružovacím oblouku bude splňovat podmínky bezbariérového užívání.. Protože mostovka je na obou stranách vetknuta do krajních železobetonových opěr, visuté kabely jsou kotveny do mostovky a kotvící kabely jsou kotveny do křídel monoliticky spojenými s opěrami, také tato konstrukce tvoří úsporný integrovaný konstrukční systém bez ložisek a dilatačních závěrů. Opěry a křídla jsou podepřeny svislými pilotami, které jsou dostatečně pružné, a tak nebrání pohybu konstrukce vyvolané objemovými změnami betonu, současně jsou dostatečně tuhé pro přenesení vodorovných sil od větru a pohybu chodců a cyklistů
 - c. Na základě podrobného geotechnického průzkumu bude rozhodnuto, zda je možné se spoléhat na tahovou únosnost mikropilot, nebo zda bude nutné mikropiloty doplnit zemními kotvami.
 - d. Světlá vzdálenost mezi krajními opěrami je 60,00 m. Dva visuté kabely s teoretickým rozpětím 39 m jsou zakotveny ve vrcholu jednosloupového pylonu a ve vnějších okrajích mostovky. Kotvící kabely jsou kotveny ve vrcholu pylonu a v křídlech opěry. Mají proměnnou délku a sklon vyplývající z šikmého přemostění. Jsou tvořeny uzavřenými lany (locked coil strands) a mají systémové kotvy umožňující jejich napnutí, dopnutí a případnou výměnu. Síly v

kotvících kabelech vyrovnávají vodorovnou složku sil působících ve visutém kabelu. Skloněné závěsy, které přenáší zatížení z mostovky do visutých kabelů mohou být tvořeny systémovými tyčemi anebo kabely.

- e. Skloněný pylon je tvořen ocelovou trubkou průměru 600 mm, která je vyplněna vysokopevnostním betonem. Ve vrcholu je pylon ztužen plechy vyčnívajícími z jeho povrchu. Na tyto plechy navazují kotvící vidlice kabelů. Podobné plechy jsou zakotveny v mostovce a křídlech.
 - f. Monolitickou mostovku tvoří plná monolitická deska přenášející sílu z kabelů svoji tlakovou únosností. Mostovka má proměnnou šířku. V převážné části je 5,80 m široká, u krajních opěr se plynule rozšiřuje a navazuje na křídla opěr. U pravého břehu, kde je situován pylon, se mostovka rozšiřuje tak, aby po obou stranách pylonu byla šířka chodníku 2,50 m.
 - g. Na levém břehu řeky na krajní opěru navazuje schodiště a po stranách např. gabionové zidky. Návrh předpokládá, že mezi opěrou a schodištěm bude situován krytý odvodňovací žlábek. Na pravém břehu na opěru a křídla navazují podélné a příčné rampy.
 - h. Studie předpokládá, že nejdříve budou postaveny krajní opěry a osadí se pylon. Potom se postaví skruž, na které se vybetonuje a předepne mostovka. Následně se osadí visuté a kotvící kabely a závěsy. Jejich současným napnutím se mostovka předepne a vyzdvihne od skruže.
 - i. Součástí projektu bude mimo vlastní demolici zbytků stávající lávky a výstavby nové lávky také výstavba předmostí na obou stranách lávky včetně napojení na cyklotrasy a trasy pro pěší.
 - j. Součástí předmětu díla je také projektová dokumentace veřejného osvětlení včetně zpracování LED světelných segmentů (svítidel), které jsou ve vlastnictví objednatele.
- 8.** Společnost STRÁSKÝ, HUSTÝ A PARTNEŘI s.r.o., Bohunická 50, 61900 Brno, bude provádět konzultační činnost a autorský dozor nad zpracováním projektové dokumentace.
- 9.** Na realizaci stavby případně i na projektovou dokumentaci může být poskytnuta dotace. Konkrétní dotační titul a jeho podmínky nejsou v současnosti známé.
- 10.** Předmětem plnění je rovněž odborná technická, tvůrčí a jiná činnost zhotovitele, hmotné zachycení jejich výsledků a poskytnutí výhradní licence k užití výsledků činností zhotovitele, včetně jejich hmotného zachycení objednateli a poskytnutí součinnosti (odborné technické pomoci) objednateli v rámci zadávacího řízení při výběru zhotovitele stavby - vyjasňování dotazů uchazečů o veřejnou zakázku, příprava a zpracování podkladů pro odpovědi objednatele (jako zadavatele zakázky) v rámci dodatečných informací a poskytování vysvětlení k zadávací dokumentaci.
- 11.** Součástí závazku zhotovitele provést dílo jsou rovněž takové práce, výkony a činnosti, které byt' nejsou ve smlouvě výslovně uvedeny, zhotovitel o nich s ohledem na své odborné znalosti a zkušenosti ví, vědět mohl a měl nebo je měl předpokládat, neboť jejich provedení je nezbytné pro řádné a včasné splnění požadavků objednatele uvedených v této smlouvě.
- 12.** Konzultace - v průběhu poskytování plnění na základě této Smlouvy je Zhotovitel povinen jednotlivé části projektové dokumentace a vhodnost jednotlivých kroků v rámci inženýrské činnosti konzultovat s orgány státní správy a dalšími institucemi, které budou dotčeny v územním a stavebním řízení (příp. dalších speciálních řízeních), a které budou podmínkou pro řádné a včasné vydání územního rozhodnutí, stavebního povolení a dalších rozhodnutí nezbytných pro splnění předmětu této Smlouvy.
- 13.** Předpokládané členění dokumentace na jednotlivé stavební objekty:
- 1) Demolice zbytků původní lávky
 - 2) Předmostí lávky – směr k ulici Tyršova
 - 3) Předmostí lávky – směr k Střední průmyslové škole strojní
 - 4) LÁVKA PŘES BEČVU U PRŮMYSLOVKY VE VSETÍNĚ
 - 5) Veřejné osvětlení lávky včetně předmostí
 - 6) Přeložky inženýrských sítí
- 14.** Předmět plnění této VZ bude předán v následujícím rozsahu, členěném na jednotlivé fáze:
- A. Zabezpečení vstupních podkladů (VSP) – rozsah a obsah požadované části projektové dokumentace (dále i PD)**
- a. Objasnění základních cílů s objednatelem,

- b. budoucí zhotovitel je povinen provést veškeré potřebné průzkumy a zaměření – provedení stavebně technických, technologických, geologických a statických průzkumů, geodetického zaměření stávajícího stavu - polohopis, výškopis, fotodokumentace stávajícího stavu, pro potřeby vypracování požadované projektové dokumentace (DBP, DUSP),
- c. informace o skutečném fyzickém a majetkoprávním stavu stávajících staveb a zařízení v území realizace předmětné stavby,
- d. ověření kapacity a stavu stávajících inženýrských sítí v dotčeném území,
- e. geodetické zaměření a katastr.

B. Dokumentace bouracích prací (DBP) - zabezpečení projektové dokumentace a inženýrská činnosti.

C. Projektová dokumentace pro společné povolení (DUSP) – včetně kompletní inženýrské činnosti nezbytné pro vydání společného povolení.

D. Projektová dokumentace pro provádění stavby (PDPS) - zabezpečení projektové dokumentace a inženýrská činnosti.

Požadovaný rozsah a obsah projektové dokumentace nebo jiného opatření dle ustanovení stavebního zákona:

- a) Projektová dokumentace bude zpracována v rozsahu a v souladu s vyhláškou č. 499/2006 Sb., o dokumentaci staveb, ve znění pozdějších předpisů, v souladu také se zákonem č. 13/1997 Sb., o pozemních komunikacích včetně souladu s vyhláškou č. 146/2008 Sb. v platném znění, včetně kontrolního rozpočtu, výkazu výměr, soupisu prací, dodávek a služeb.
- b) Projektová dokumentace bude zpracována tak, že bude zohledňovat výsledky jednání s příslušnými orgány a organizacemi, pověřenými výkonem státní správy a s ostatními účastníky výstavby tak, aby mohlo být zajištěno pravomocné společné povolení. Na základě podmínek pro realizaci stavby, uvedených ve výrokové části společného povolení, budou tyto podmínky po nabytí právní moci společného povolení zapracovány do PDPS.
- c) Projektová dokumentace bude zpracována tak, aby grafická i textová část této dokumentace byly jednoznačně v souladu.
- d) Mezi koordinační situace stavby bude začleněna Situace zařízení staveniště s vyznačenou hranicí staveniště, mobilním oplocením atd.
- e) Zabezpečení vstupních podkladů (VSP) bude zpracována ve 2 listinných vyhotoveních a dále ve dvou vyhotoveních v digitální formě na CD (formát DWG a PDF).
- f) Dokumentace pro bourací práce bude zpracována ve 4 listinných vyhotoveních a dále ve dvou vyhotoveních v digitální formě na CD (formát DWG a PDF).
- g) Dokumentace pro DUSP bude zpracována ve 4 listinných vyhotoveních a dále ve dvou vyhotoveních v digitální formě na CD (formát DWG a PDF).
- h) Dokumentace pro PDPS bude zpracována v 6-ti listinných vyhotoveních a dále ve dvou vyhotoveních v digitální formě na CD (formát DWG a PDF).
- i) Dokumentace bude zpracována do podrobností nezbytných pro zpracování nabídky pro zadání stavby dle ustanovení zákona č.134/2016 Sb., o veřejných zakázkách, v platném znění a dále dle vyhlášky č. 169/2016 Sb., o stanovení rozsahu dokumentace veřejné zakázky na stavební práce a soupisu stavebních prací, dodávek a služeb s výkazem výměr, jejímž prostřednictvím jsou vymezeny požadavky zadavatele na technické podmínky veřejných zakázek na stavební práce a stanoveny požadavky na obsah a rozsah dokumentace, umožňující sestavení položkového soupisu stavebních prací, dodávek a služeb, v platném znění.
- j) Smluvní strany se dohodly, že pracovní jednání se budou konat v sídle objednatele, přičemž jejich počet sdělí objednatel bez zbytečného odkladu po uzavření této smlouvy zhotoviteli.
- k) Členění dokumentace na jednotlivé stavební objekty bude řešeno na výrobním výboru projektanta s objednatelem.
- l) Zhotovitel – bude při zhotovení závazku postupovat s náležitou odbornou péčí a v souladu s právními předpisy platnými a účinnými ke dni předání díla, jež se k vyhotovení projektové dokumentace vztahují. Z pracovních jednání zhotovitel pořídí písemný záznam.

- m) V projektové dokumentaci bude zpracován plán bezpečnosti a ochrany zdraví při práci na staveništi (BOZP) podle druhu a velikosti stavby tak, aby plně vyhovoval potřebám zajištění bezpečné a zdraví neohrožující práce. Tento plán bude vypracován podle zákona 309/2006 Sb. ve znění pozdějších předpisů a nařízení vlády č. 591/2006 Sb.

F. Inženýrská činnost se bude týkat zajištění podkladů a dokladů (zejména vyjádření, stanovisek, rozhodnutí, technické dokumentace), potřebných pro povolení o odstranění stavby, společného povolení, tj. včetně podání žádostí na stavební úřad a provádění všech úkonů a požadavků dle příslušného stavebního úřadu pro zajištění povoloovacího procesu až po nabytí právní moci jednotlivých rozhodnutí nebo povolení:

- a) Povolení odstranění stavby (DBP)
- b) Společného povolení (DUSP)
- c) V případě potřeby – případné povolení kácení dřevin od příslušného správního orgánu
- d) Jiného opatření dle ustanovení stavebního zákona

G. Soupis prací, dodávek a služeb včetně výkazu výměr – zpracovat dle vyhlášky č. 169/2016 Sb., o stanovení rozsahu dokumentace veřejné zakázky na stavební práce a soupisu stavebních prací, dodávek a služeb s výkazem výměr

- a) Jednotlivé položky v „Soupisu prací, dodávek a služeb s výkazem výměr“ - musí být zpracovány jako položkové, po jednotlivých stavebních oddílech s použitím reálných cen materiálů a prací, ceny budou stanoveny dle aktuálního ceníku RTS pro první pololetí roku 2024.
- b) V „Soupisu prací, dodávek a služeb s výkazem výměr“ musí být uvedeny všechny práce a náležitosti, nutné pro provedení stavby a její uvedení do provozu (např. zkoušky, revize, poplatky za skládkovné apod.).
- c) „Soupis prací, dodávek a služeb s výkazem výměr“, bude zpracován ve dvou listinných vyhotoveních a dále ve dvou vyhotoveních v digitální formě na CD ve formátu XML případně XMLX v programu MICROSOFT OFFICE EXCEL.
- d) Listinné vyhotovení č. 01 bude navíc obsahovat oceněný „Soupis prací, dodávek a služeb s výkazem výměr“.
- e) V „Soupisu prací, dodávek a služeb s výkazem výměr“ nebudou uvedeny žádné agregované (kompletní) položky, které nejsou v oficiálním ceníku RTS.
- f) U položek v „Soupisu prací, dodávek a služeb s výkazem výměr“ nebudou uvedeny obchodní názvy, ale bude uvedena jejich technická specifikace (tzn. podrobný technický a uživatelský standard stavby).

H. Autorský dozor se bude týkat dohledu autora předmětné projektové dokumentace, tzn., bude se jednat o zajištění souladu realizace stavby s celkovou koncepcí předmětné projektové dokumentace v celém realizačním procesu stavebních prací.

V průběhu veřejné zakázky na realizaci stavby:

- a) zpracování odpovědí na dotazy k projektové části zadávací dokumentace v rámci vyjasňování zadávací dokumentace zájemci o veřejnou zakázku na stavební práce do 2 dnů po jejím obdržení;
- b) účast na jednáních hodnotící komise ve funkci odborného poradce hodnotící komise, bude-li požadována;
- c) vypracování porovnání cenových nabídek jednotlivých účastníků o veřejnou zakázku na dodávku stavby a vymezení odchylek od ceny podle projektové dokumentace, bude-li požadováno;
- d) posouzení případných zdůvodnění mimořádně nízké nabídkové ceny na dodávku stavby, bude-li požadováno;

V průběhu realizace akce:

- a) AD bude vykonáván v rozsahu úplné kvalitativní kontroly souladu díla s projektovou dokumentací v rozsahu cca 3 hodiny týdně. AD bude zahrnovat rovněž dohled projektantů jednotlivých profesí nad souladem stavby s projektem a bude

zhotovitelem vykonáván se vši odbornou péčí, kterou lze po něm spravedlivě požadovat. Frekvence výkonu AD bude stanovena objednatelem tak, aby byl zajištěn soulad stavby s projektem. Vyšší počet vyžadovaných hodin AD nebude považován za vícepráci, neboť specifikata objektu i zadání jej objektivně vyžadují;

- b) pravidelný dohled na stavbě dle potřeb díla a pokynů objednatele;
- c) účast na kontrolních dnech stavby, výrobních výborech a jiných souvisejících jednáních svolaných investorem dle potřeb stavby; v případě, že realizace akce vyžaduje upřesnění nebo úpravy týkající se architektonického, urbanistického nebo dispozičního řešení (zejména barevné řešení fasád a ostatních povrchů, materiálové řešení stavebních prvků, úpravy venkovních prostor apod.) zajistí AD účast architekta na kontrolních dnech stavby;
- d) kontrola a odsouhlasování výrobní dokumentace, spolupráce při výběru dodavatelů a při uvedení díla do provozu;
- e) poskytnutí veškeré součinnosti a technické pomoci objednateli;
- f) zjistí-li AD nedodržení projektové dokumentace stavby, uvědomí bez zbytečného odkladu o této skutečnosti, zpravidla zápisem do stavebního deníku, objednatele. Dodavatele stavby uvědomí v případě nebezpečí z prodlení. V odůvodněných případech uvede stručnou charakteristiku porušení dokumentace a tomu odpovídající důsledky;
- g) objednatel zajistí pro zhotovitele nezbytné podmínky pro výkon sjednaného AD; zejména oznámí zhotovitele jako osobu vykonávající AD dodavateli stavby a zajistí, aby zhotovitel dostával potřebné podklady týkající se realizace stavby a kontrolních dnů stavby;
- h) AD bude definovat veškeré požadavky na provedení vzorků vybraných prvků stavby, povrchů, materiálů apod., účastnit se jejich vyhodnocování a odsouhlasovat je;
- i) AD bude mimo jiné písemně odsouhlasovat Změnové listy a vyjadřovat se k nim;
- j) AD bude také písemně odsouhlasovat soupisy provedených prací dodavatele stavebních prací a zodpovídat za jejich soulad s projektovou dokumentací pro výběr dodavatele a realizaci stavby;
- k) autorským dozorem nejsou:
 - a. případy, kdy zhotovitel odstraňuje v rámci reklamačního řízení prokazatelné vady projektové dokumentace. V takovém případě provede zhotovitel potřebné projekční práce bezplatně z titulu odpovědnosti za vady projekčního řešení;
 - b. případy, kdy zhotovitel na žádost objednatele zpracovává změny projektového řešení vyvolané objednatelem oproti původnímu řešení. V takovém případě zpracuje zhotovitel dodatky dokumentace na účet a náklady objednatele.
- l) AD budou provádět osobně autoři projektu, včetně všech zúčastněných profesí; povinnost zhotovitele uvedená v předchozí větě se neuplatní, pokud z objektivních důvodů nebude možno účast autorů projektu na AD zajistit.
- m) Objednatel si vyhrazuje právo autorský dozor nepožadovat v případě, že nedojde k realizaci stavby.

15. Zhotovitel bude při zhotovení závazku postupovat s náležitou odbornou péčí a v souladu s právními předpisy platnými a účinnými ke dni předání díla, jež se k vyhotovení projektové dokumentace vztahují.
16. Projektová dokumentace bude autorizovaná projektantem s oprávněním pro příslušný obor nebo specializaci.
17. Neprodleně po uzavření Smlouvy o dílo zhotovitel poskytne objednateli informace o potřebném počtu pracovních jednání (dále i PJ) k upřesnění požadavků. Tato PJ se budou konat v sídle objednatele. Z pracovních jednání zhotovitel pořídí písemný záznam.

18. Smluvní strany se dohodly, že pracovní jednání se budou konat v sídle objednatele, přičemž jejich počet sdělí objednatel bez zbytečného odkladu po uzavření této smlouvy zhotoviteli.
19. Zhotovitel je povinen provést dílo na svůj náklad a své nebezpečí ve smluvené době jako celek nebo ve smluvených částech, v souladu:
 - a) svojí nabídkou předloženou v předmětném zadávacím řízení
 - b) se všemi zadávacími podmínkami, tj. včetně příloh zadávací dokumentace
 - b) s touto smlouvou o dílo
20. Objednatel se zavazuje řádně provedené dílo bez vad a nedodělků převzít a zaplatit zhotoviteli sjednanou cenu.
21. Zhotovitel potvrzuje, že se v plném rozsahu seznámil s rozsahem díla, že jsou mu známy veškeré technické, kvalitativní a jiné podmínky nezbytné k realizaci díla a že disponuje takovými odbornými znalostmi a kapacitami, které jsou k včasnému a řádnému provedení díla nezbytné.

Článek IV.

Doba a místo plnění

1. Zadavatel stanoví pro realizaci veřejné zakázky tyto termíny:
 - a. **Zabezpečení vstupních podkladů (VSP) do 90 dnů** od podpisu smlouvy.
 - b. **Dokumentace bouracích prací (DBP)** - zhotovitel připraví a poskytne objednateli DBP, bez vad a nedodělků ke kontrole a schválení do **60 dnů** (technická část DBP) a do **90 dnů** (dokladová část DBP) od podpisu smlouvy. Objednatel je oprávněn schválit DBP nebo požadovat jakékoli její úpravy. Pokud Objednatel požaduje jakékoli úpravy předané DBP, Zhotovitel DBP upraví v souladu s pokyny Objednatele a poskytne Objednateli ke schválení upravenou DBP, a to do dvaceti (**20**) pracovních dnů od obdržení takové žádosti.
 - c. **Projektová dokumentace pro společné povolení (DUSP)** zhotovitel připraví a poskytne objednateli DUSP, bez vad a nedodělků ke kontrole a schválení do **150 dnů** (technická část DUSP) a do **210 dnů** (dokladová část DUSP) od podpisu smlouvy. Objednatel je oprávněn schválit DUSP nebo požadovat jakékoli její úpravy. Pokud Objednatel požaduje jakékoli úpravy předané DUSP, Zhotovitel DUSP upraví v souladu s pokyny Objednatele a poskytne Objednateli ke schválení upravenou DUSP, a to do dvaceti (**20**) pracovních dnů od obdržení takové žádosti.
 - d. **Podání žádosti o společné povolení** na stavební úřad, a to do dvaceti (**20**) pracovních dnů od prokazatelného schválení DUSP Objednatелеm.
 - e. **Projektová dokumentace pro provádění Stavby (PDPS) a soupis prací, dodávek a služeb včetně výkazu výměr** – zhotovitel připraví a poskytne objednateli PDPS a soupis prací, dodávek a služeb včetně výkazu výměr, bez vad a nedodělků ke kontrole a schválení do **270 dnů** od podpisu smlouvy. Objednatel je oprávněn schválit PDPS nebo požadovat její úpravy. Pokud Objednatel požaduje úpravy předané PDPS, Zhotovitel PDPS upraví v souladu s pokyny Objednatele a poskytne Objednateli ke schválení upravenou PDPS, a to do dvaceti (**20**) pracovních dnů od obdržení takové žádosti.
 - f. **Autorský dozor** - Předpokládaný termín provádění autorského dozoru v průběhu realizace stavby, v letech 2024 - 2026. Autorský dozor zahájí činnost až na základě uzavřené smlouvy o dílo mezi Městem Vsetín a zhotovitelem stavebních prací. Činnost autorského dozoru bude ukončena dnem vydání (např.) kolaudačního souhlasu.

Práce zhotovitele na realizaci jednotlivých částí předmětu smlouvy budou zahájeny bezprostředně po doručení výzvy objednatele zhotoviteli k započetí s prováděním činnosti dle jednotlivých fází projektu. Výzvu zasílá zástupce objednatele ve věcech technických prostřednictvím elektronické pošty (email, datová schránka).

 2. V průběhu zpracování jednotlivých fází – DBP, DUSP, PDPS zorganizuje Zhotovitel minimálně na každou fázi 4 pracovní jednání, na nichž seznámí Objednatele s postupem prováděných prací.
 3. Minimálně 1 týden před každým jednáním zašle Zhotovitel Objednateli danou fázi projektu v elektronické formě ve formátu PDF jako přípravu pro pracovní jednání. Objednatel je povinen nejpozději na pracovním jednání předat Zhotoviteli připomínky k zasláné elektronické verzi. Zhotovitel musí na pracovním jednání

nebo nejpozději do 5 pracovních dnů rozhodnout o řešení připomínek a výsledek oznámí Objednateli.

4. Pokud z jakýchkoliv důvodů na straně zadavatele bude nemožné termín předpokládaného zahájení plnění zakázky dodržet a předpokládaný termín zahájení plnění zakázky se zpozdí, je dodavatel, s nímž bude uzavřena smlouva, oprávněn požadovat změnu lhůty plnění tak, že jím navržený termín dokončení zakázky bude upraven o dobu shodnou, po kterou nebylo možné zakázku zahájit.
5. Dodržení termínu provedení díla nelze po zhotoviteli spravedlivě požadovat tehdy, vyskytnou-li se v průběhu realizace díla závažné objektivní překážky, v jejichž důsledku bude zhotovitel nucen přerušit provádění díla. V takovém případě si objednatel, v souladu s ust. § 100 odst. 1 zákona č. 134/2016 Sb., o zadávání veřejných zakázek, vyhrazuje možnost změny termínu provedení díla. Za závažnou objektivní překážku ve smyslu tohoto ustanovení smlouvy se považuje zejména vyšší moc, popř. opatření přijatá v důsledku ochranných či preventivních opatření, která je způsobilá přerušit provádění díla na dobu delší než 7 kalendářních dní, případně také prodloužení prokazatelně nezaviněné zhotovitelem, tj. zejména nedodržení zákonných nebo obvyklých lhůt pro vydání rozhodnutí, stanoviska či vyjádření k projektové dokumentaci dotčenými orgány státní správy, organizacemi a správci inženýrských sítí či nevyřešením majetkoprávních vztahů ke stavbou dotčeným pozemkům, které zajišťuje objednatel. Zhotovitel je však vždy povinen vznik a působení závažné objektivní překážky prokázat, jakož i prokázat na jakou dobu je nezbytné provádění díla přerušit.

Článek V.

Předání díla, vlastnické právo a nebezpečí škody

1. Dílo bude zhotoveno a objednateli předáno v termínech uvedených v čl. IV. odst. 1 smlouvy. Předání a převzetí díla bude provedeno ve smluveném termínu osobně nebo poštou v sídle objednatele.
2. Dílo bude zpracováno tak, aby grafická i textová část této dokumentace byly jednoznačně v souladu.
3. Objednatel se zavazuje dílo (jeho část) převzít v případě, že bude provedeno bez zjevných vad a nedodělků. O předání a převzetí díla (jeho části) zhotovitel sepíše předávací protokol, ve kterém objednatel prohlásí, zda dílo (jeho část) přijímá či nikoli.
4. Následně běží objednateli lhůta 30 dnů pro kontrolu úplnosti a kvality předaného díla nebo jeho části.
5. Zhotovitel bere na vědomí, že Objednatel není osobou odborně způsobilou a není schopen ani při vynaložení veškeré své odborné péče zkontrolovat při předání a převzetí veškeré údaje v projektové dokumentaci. Za tohoto stavu odpovídá Zhotovitel za správnost a úplnost projektové dokumentace, aby byla dostatečným podkladem pro zpracování dalších projektových prací, navazujících stupňů projektové dokumentace nebo jiných dokumentací a nemůže se v budoucnu dovolávat toho, že projektová dokumentace byla Objednatelům převzata bez jakýchkoliv výhrad.
6. Kontrola díla objednatelům se týká prověření, zda s ohledem na znalosti objednatele dílo/dokumentace nemá zřejmé vady a nedostatky, zda obsahuje všechny požadované části a zda splňuje uživatelské požadavky dle této smlouvy a podmínek výběru zhotovitele projektu. Objednatel zejména není povinen přezkoumávat výpočty nebo takové výpočty provádět, zkoumat technická řešení a ani za ně nese odpovědnost ani neručí. V případě skrytých vad nebo technických řešení, která jsou v rozporu s ČSN nebo jinými závaznými předpisy, se zhotovitel nezbavuje odpovědnosti za škody.
7. Veškerá práva majetková a užívací k jakýmkoli výsledkům či výstupům činnosti zhotovitele dle této smlouvy přecházejí na objednatele v plném rozsahu a bez jakéhokoli omezení v okamžiku jejich protokolárního předání a převzetí.
8. Tato Smlouva pokrývá výhradní, časově neomezené a převoditelné právo užití díla, respektive jednotlivých částí díla tak, jak budou zhotovitelem dokončeny nebo předány v rozpracovaném stavu ve prospěch objednatele, včetně veškeré související dokumentace za podmínek stanovených touto Smlouvou a autorským zákonem. Právo dílo užit podle předchozí věty zahrnuje všechna oprávnění dle ustanovení § 12 zákona č. 121/2000 Sb., o právu autorském, o právech souvisejících s právem autorským a o změně některých zákonů (autorský zákon). Objednatel je oprávněn dílo užit jakýmkoliv způsobem, v rozsahu

bez jakéhokoliv omezení (zejména co do množství, místa, času), ke všem účelům. Zhotovitel uděluje objednateli souhlas, aby nejen dílo zveřejnil, a to jakýmkoliv způsobem, a to po celou dobu trvání autorského práva k dílu, bez omezení rozsahu množstevního, technologického, teritoriálního, časového, počtu uživatelů nebo míry užívání, ale i oprávnění dílo zpracovat, upravit, spojovat s jinými díly, zařazovat do díla souborného, i aby na jeho základě vytvořil dílo nové (veškeré výše uvedené dále jen „Licence“). Součástí Licence je rovněž neomezené právo objednatele poskytnout třetím osobám podlicenci k provedení jakýchkoliv změn nebo modifikací díla, a to i prostřednictvím třetích osob. Je na vůli objednatele, zda a event. v jakém rozsahu dílo zveřejní nebo bude dílo užívat, resp. bude uplatňovat další práva v rozsahu výše uvedeném, přičemž nezveřejnění díla či neužívání díla nelze považovat za nevykonávání či nedostatečné vykonávání majetkových práv k dílu.

9. Zhotovitel poskytuje výhradní licenci k dílu ve smyslu § 2358 a násl. občanského zákoníku, zaručuje, že vůči objednateli nebudou uplatněny nároky majitelů autorských práv či jakékoli nároky třetích osob v souvislosti s užitím díla (autorská, práva příbuzná právu autorskému, patentová, k ochranné známce, práva z nekalé soutěže, osobnostní, vlastnická aj.) a zavazuje se, že sám nepoužije ani neposkytne žádné třetí osobě bez předchozího písemného souhlasu objednatele práva k užití díla, resp. jakékoliv části díla, provedeného dle této Smlouvy. Cena za poskytnutí takové licence je již zahrnuta v ceně díla. Smluvní strany se dohodly na výslovném vyloučení § 2370, § 2372 odst. 2, § 2378 a § 2382 občanského zákoníku.
10. V případě, že dílo porušuje nebo poruší práva třetích osob ve smyslu porušení práv autorských, zhotovitel odškodní nárokující třetí osobu, a na vlastní náklady bude i v případě toliko domnělého porušení bránit objednatel, pokud jej k tomu zmocní, proti všem nárokům z porušení vlastnických práv a práv duševního vlastnictví uplatněných třetí osobou, které mohou vyplynout z užití plnění, a dále zaplatí vzniklou škodu a náklady, včetně nákladů právního zastoupení.
11. Poskytne-li objednatel dílo k použití další osobě, je zhotovitel oprávněn uplatnit svá práva na autorský dohled nad použitím díla.
12. Zhotovitel souhlasí s případnou změnou či jiným zásahem do díla, vyvolaných zejména změnou okolností na straně objednatele, např. změnou objemu finančních prostředků určených k realizaci stavby, veřejného mínění, technologických postupů, změnou právních předpisů apod., přičemž však za tyto změny či jiné zásahy do díla nenese zhotovitel odpovědnost.
13. Pokud následná stavba nebude dle díla realizována bez odkladu a dílo v průběhu času zastará tak, že bude mimo jiné s ohledem na platnou právní úpravu nutné jeho doplnění nebo přepracování, dává tímto zhotovitel výslovný souhlas k tomu, aby dílo aktualizovala, doplnila nebo přepracovala jakákoliv osoba dle výběru a úvahy objednatele, a to bez jakýchkoli zásahů nebo bez jakýchkoli omezení a nároků ze strany zhotovitele (k tomuto tímto dává zhotovitel výslovný souhlas).
14. Zhotovitel nesmí použít výstupy dle smlouvy pro potřeby jakékoliv třetí osoby a ani pro vlastní podnikání. Zhotovitel je povinen uspořádat si své právní vztahy s autory autorských děl tak, aby splnění poskytnutí nebo převodu práv nebránily žádné právní překážky. Zhotovitel není oprávněn k provedení jakýchkoliv právních úkonů omezujících užití díla objednatel nebo zakládajících jakékoliv jiné nároky zhotovitele nebo třetích osob, než jaké jsou stanoveny touto smlouvou.

Článek VI. Provádění díla

1. Zhotovitel je zejména povinen:
 - a) provést dílo řádně, včas a za použití postupů, které odpovídají právním předpisům ČR,
 - b) dodržovat při provádění díla rovněž všeobecně závazné právní předpisy Evropské unie, technické specifikace a normy,
 - c) dodržovat při provádění díla ujednání této smlouvy, řídit se podklady objednatele, zápisy a dohodami smluvních stran a vyjádřeními správců sítí a dotčených orgánů státní správy,

- d) provést dílo na svůj náklad a své nebezpečí,
 - e) účastnit se na základě pozvánky objednatele všech jednání týkajících se předmětného díla a řídit se při provádění díla jeho pokyny a poskytnout mu požadovanou dokumentaci,
 - f) na vyžádání objednatele podávat zprávy o stavu provádění díla elektronickou nebo písemnou formou (dle pokynů objednatele),
 - g) neprodleně, nejpozději následující pracovní den poté, kdy příslušná skutečnost nastane nebo zhotovitel zjistí, že by nastat mohla, písemně informovat objednatele o skutečnostech majících vliv na plnění smlouvy,
 - h) zhotovitel má právo si na zpracování jednotlivých dílčích částí díla přizvat specialisty či poradce (zejména pro zpracovávání jednotlivých specializovaných dílčích částí studie).
2. Pokud v průběhu provádění dojde ke skutečnostem, které nepředpokládala žádná ze smluvních stran a které mohou mít vliv na cenu nebo termín plnění, zavazují se zhotovitel i objednatel na tyto skutečnosti písemně upozornit druhou smluvní stranu.
 3. Zhotovitel se zavazuje provést dílo s využitím realizačního týmu, jehož členy uvedl v rámci zadávacího řízení k prokázání splnění technických kvalifikačních předpokladů v nabídce na veřejnou zakázku. Zhotovitel se zavazuje, že všichni členové realizačního týmu se budou aktivně a v přiměřeném rozsahu (vzhledem k rozsahu plnění a jejich určené roli v týmu) podílet na plnění díla. Zhotovitel je oprávněn změnit členy realizačního týmu pouze ze závažných důvodů a s předchozím písemným souhlasem objednatele, který je podmíněn předložením dokladů o kvalifikaci těchto osob dle požadavků zadavatele uvedených v zadávací dokumentaci veřejné zakázky, která předcházela uzavření této smlouvy. Nedodržení povinností stanovených zhotoviteli v tomto odstavci se považuje za podstatné porušení smlouvy.
 4. Má-li být část veřejné zakázky, resp. díla dle této smlouvy, realizována prostřednictvím poddodavatele, který za zhotovitele prokázal určitou část kvalifikace v zadávacím řízení předcházejícímu uzavření této smlouvy, musí se poddodavatel podílet na plnění veřejné zakázky (díla) v tom rozsahu, v jakém se k tomu zavázal ve smlouvě se zhotovitelem a v jakém prokázal kvalifikaci. Zhotovitel je takového poddodavatele oprávněn nahradit jiným poddodavatelem pouze za předpokladu písemného souhlasu objednatele s tím, že nový poddodavatel prokáže část kvalifikace ve stejném rozsahu, v jakém zhotovitel prokázal část kvalifikace prostřednictvím původního poddodavatele. Nedodržení povinností uvedených v tomto odstavci se považuje za podstatné porušení smlouvy.
 5. Zhotovitel se zavazuje zajistit dodržování pracovněprávních předpisů, zejména zákona č. 262/2006 Sb., zákoník práce, ve znění pozdějších předpisů (se zvláštním zřetelem na regulaci odměňování, pracovní doby, doby odpočinku mezi směnami atp.), zákona č. 435/2004 Sb., o zaměstnanosti, ve znění pozdějších předpisů (se zvláštním zřetelem na regulaci zaměstnávání cizinců), a to vůči všem osobám, které se na plnění zakázky podílejí a bez ohledu na to, zda jsou práce na předmětu plnění prováděny bezprostředně zhotovitelem či jeho poddodavateli. Zhotovitel je povinen zajistit řádné a včasné plnění finančních závazků svým poddodavatelům, kdy za řádné a včasné plnění se považuje plné uhrazení poddodavatelem vystavených faktur za plnění poskytnutá k plnění veřejné zakázky, a to vždy do 5 pracovních dnů od obdržení platby ze strany objednatele za konkrétní plnění. Zhotovitel se zavazuje přenést totožnou povinnost do dalších úrovní dodavatelského řetězce. Zhotovitel je povinen kdykoli v průběhu plnění smlouvy na žádost objednatele předložit kompletní seznam částí plnění plněných prostřednictvím poddodavatelů včetně identifikace těchto poddodavatelů.

Článek VII.

Cena díla

1. Cena za dílo byla dohodou smluvních stran stanovena na základě kalkulace zhotovitele takto:

	cena v Kč bez DPH	DPH v Kč (21%)	cena včetně DPH v Kč
--	-------------------	----------------	----------------------

CENA CELKEM v Kč	2.977.000,00	625.170,00	3.602.170,00
-------------------------	--------------	------------	--------------

2. Součástí sjednané ceny jsou veškeré práce a dodávky, a jiné náklady nezbytné pro řádné a úplné provedení předmětu veřejné zakázky.
3. Cena obsahuje i případné zvýšené náklady spojené s vývojem cen vstupních nákladů, a to až do doby ukončení plnění předmětu smlouvy.
4. Cena díla byla sjednána jako nejvýše přípustná a platná po celou dobu platnosti smlouvy.
5. Změna dohodnuté ceny je možná v případě, že dojde ke změně věcného rozsahu díla vymezeného touto smlouvou z důvodů ležících na straně objednatele. Úprava se provede dodatkem k této smlouvě o dílo. V případě rozšíření rozsahu prací musí být dodatek uzavřen před zahájením prací zhotovitelem. V případě omezení rozsahu prací požadovaných objednatelem, se sníží cena díla za předpokladu, že zúžení předmětu díla bylo objednatelem uplatněno včas, tj. před zahájením prací na omezeném rozsahu části díla. Jinak má zhotovitel právo i na úhradu účelně vynaložených nákladů na již provedené práce nebo činnosti.

Článek VIII.

Platební podmínky

1. Zálohy nejsou sjednány. V souladu s ust. § 21 odst. 8 zákona č. 235/2004 Sb., o dani z přidané hodnoty, ve znění pozdějších předpisů, sjednávají strany dílčí plnění. Dílčí plnění se považuje za samostatné zdanitelné plnění uskutečněné dle odst. 2 tohoto článku smlouvy.
2. Cena za dílo bude hrazena na základě předání jednotlivých ucelených částí (VSP, DBP, DUSP, PDPS) předmětu smlouvy. Autorský dozor bude uhrazen po jeho provedení na základě faktury zhotovitele.
3. Podkladem pro úhradu smluvní ceny je faktura, která budou mít náležitosti daňového dokladu dle § 29 zákona č. 235/2004 Sb., o dani z přidané hodnoty, ve znění pozdějších předpisů (dále jen „faktura“). Lhůta splatnosti faktury činí 21 kalendářních dnů ode dne doručení objednateli. Faktura bude doručena doporučenou poštou nebo osobně na podatelnu objednatele proti písemnému potvrzení. Stejná lhůta splatnosti platí i při placení jiných plateb (smluvních pokut, úroků z prodlení, náhrady škody apod.).
4. Fakturu může zhotovitel vystavit pouze na základě předávacího protokolu dle čl. V., odst. 3 této smlouvy, podepsaného oprávněnými zástupci obou smluvních stran, v němž bude uvedeno stanovisko objednatele, že dílo (jeho část) přejímá.
5. Objednatel má právo uhradit předložené faktury vystavené zhotovitelem až do dosažení 90 % ceny příslušné části díla bez DPH a DPH v platné výši.
6. Částka rovnající se 10 % z fakturované ceny slouží jako zádržné, které bude uhrazeno objednatelem zhotoviteli do 30 dnů po provedené kontrole úplnosti a kvality předaného díla a v případě výskytu vad až po jejich odstranění.
7. Faktura musí kromě zákonem stanovených náležitostí pro účetní doklad obsahovat také:
 - a) číslo a datum vystavení faktury,
 - b) číslo smlouvy a datum jejího uzavření, číslo zakázky
 - c) předmět plnění a jeho přesnou specifikaci ve slovním vyjádření,
 - d) označení banky a čísla účtu, na který má být zapláceno,
 - e) číslo a datum předávacího protokolu se stanoviskem objednatele, že dílo (jeho část) přejímá (předávací protokol bude přílohou faktury),
 - f) lhůtu splatnosti faktury,

- g) název, sídlo, IČ a DIČ objednatele a zhotovitele,
 - h) označení odboru, který akci likviduje (odbor investic),
 - i) jméno a vlastnoruční podpis osoby, která fakturu vystavila, kontaktní telefon.
8. Nebude-li faktura obsahovat některou povinnou nebo dohodnutou náležitost nebo bude chybně vyúčtována cena nebo DPH, je objednatel oprávněn před uplynutím lhůty splatnosti vrátit fakturu druhé smluvní straně k provedení opravy s vyznačením důvodu vrácení. Zhotovitel provede opravu vystavením nové faktury. Dnem odeslání vadné faktury zhotoviteli přestává běžet původní lhůta splatnosti a nová lhůta splatnosti běží znovu ode dne doručení nové faktury objednateli.
9. Povinnost zaplatit cenu za dílo je splněna dnem připsání příslušné částky na účet zhotovitele.
10. Objednatel jakožto příjemce zdanitelného plnění si vyhrazuje právo uplatnit institut zvláštního způsobu zajištění daně z přidané hodnoty ve smyslu § 109a zákona č. 235/2004 Sb., o dani z přidané hodnoty, v platném znění (dále jen ZDPH), pokud poskytovatel zdanitelného plnění bude požadovat úhradu za zdanitelné plnění na bankovní účet, který nebude nejpozději ke dni splatnosti příslušné faktury zveřejněn správcem daně v příslušném registru plátců daně (tj. způsobem umožňujícím dálkový přístup). Obdobný postup je příjemce zdanitelného plnění oprávněn uplatnit i v případě, že v okamžiku uskutečnění zdanitelného plnění bude o poskytovateli zdanitelného plnění zveřejněna v příslušném registru plátců daně skutečnost, že je nespolehlivým plátcem, popř. nastanou i jiné pochybnosti o nezaplacení podle §109 odst. 1 nebo 2 ZDPH. V případě, že nastanou okolnosti umožňující příjemci zdanitelného plnění uplatnit zvláštní způsob zajištění daně podle § 109a ZDPH bude příjemce zdanitelného plnění o této skutečnosti poskytovatele zdanitelného plnění informovat. Při použití zvláštního způsobu zajištění daně bude příslušná výše DPH zaplacená na účet poskytovatele zdanitelného plnění vedený u jeho místně příslušného správce daně, a to v původním termínu splatnosti. V případě, že příjemce zdanitelného plnění institut zvláštního způsobu zajištění daně z přidané hodnoty ve shodě s tímto ujednáním uplatní, a zaplatí částku odpovídající výši daně z přidané hodnoty uvedené na daňovém dokladu vystaveném poskytovatelem zdanitelného plnění na účet poskytovatele zdanitelného plnění vedený u jeho místně příslušného správce daně, bude tato úhrada považována za splnění části závazku příjemce odpovídajícího příslušné výši DPH sjednané jako součást sjednané ceny za zdanitelné plnění.

Článek IX.

Odpovědnost za škodu

1. Odpovědnost za škodu se řídí příslušnými ustanoveními občanského zákoníku, nestanoví-li smlouva jinak.
2. Odpovědnost za škodu způsobenou zhotovitelem příslušné projektové dokumentace na stavbě zhotovené dle této projektové dokumentace, nese zhotovitel v plném rozsahu.
3. Zhotovitel odpovídá za škodu, která objednateli vznikne v důsledku vadně provedeného díla, a to v plném rozsahu.
4. Zhotovitel vystupuje při realizaci díla jako odborník dle ustanovení § 5 zákona č. 89/2012 Sb., občanského zákoníku, a je tak povinen nahradit objednateli škodu dle ustanovení § 2950 stejného zákona, způsobí-li ji neúplnou nebo nesprávnou informací nebo škodlivou radou danou za odměnu v záležitosti svého vědění nebo dovednosti.
5. Zhotovitel je povinen učinit veškerá opatření potřebná k odvrácení škody nebo k jejímu zmírnění.

Článek X.

Vady díla a záruční podmínky

1. Dílo má vady, jestliže jeho provedení neodpovídá požadavkům uvedeným ve smlouvě, příslušným právním předpisům, normám nebo jiné dokumentaci, vztahující se k provedení díla.
2. Zhotovitel odpovídá za vady, jež bude mít dílo v době předání, a to včetně vad, které se projeví až při realizaci stavby na základě zpracované projektové dokumentace.

3. Vyskytne-li se na provedeném díle vada, objednatel písemně oznámí zhotoviteli její výskyt, vadu popíše a uvede, jak se projevuje. Jakmile objednatel odeslal toto písemné oznámení, má se za to, že požaduje bezplatné odstranění vady, pokud v oznámení neuvede jinak.
4. Zhotovitel započne s odstraněním vady neprodleně, nejpozději *do jednoho dne* ode dne doručení písemného oznámení o vadě.
5. Provedenou opravu vady díla předá zhotovitel objednateli v dohodnutém termínu písemným protokolem.
6. Pokud strany termín odstranění vady nedohodnou, vyhrazuje si objednatel právo určit tento termín formou doporučeného dopisu adresovaného zhotoviteli.
7. Provedenou opravu zhotovitel písemně předá objednateli.
8. Smluvní strany se dohodly, že záruka se nevztahuje na vady, které prokazatelně způsobil objednatel. Zhotovitel nenese odpovědnost dále za vady, jež byly způsobeny vadností pokynů objednatele, pokud zhotovitel před realizací těchto pokynů upozornil objednatele na jejich vadnost ve smyslu příslušného článku této smlouvy.
9. V případě, že zhotovitel nezačne s odstraněním vady dle ustanovení tohoto článku smlouvy, je objednatel oprávněn objednat odstranění vady u jiné firmy (společnosti). Zhotovitel je povinen uhradit náklady na odstranění vady, a to do tří dnů od předložení jejich vyúčtování objednatelem. Pokud zhotovitel prokáže, že za odstraněnou vadu neručí, je objednatel povinen zhotoviteli uhrazenou částku za odstranění vady uhradit v plné výši, a to do tří dnů ode dne doručení prokázání o tom, že za vadu neodpovídá.
10. Zhotovitel poskytne na dílo záruku, která začíná běžet dnem předání díla na základě písemného předávacího protokolu a činí 24 měsíců.
11. Zhotovitel se zavazuje v době zpracování projektové dokumentace a po dobu její záruční lhůty upozornit písemně objednatele na změnu právních předpisů a technických norem, které mají vliv na již dokončené dílo – projektovou dokumentaci, včetně uvedení možných dopadů na dílo. Objednatel může zadat přepracování díla u zhotovitele.
12. Zhotovitel se zavazuje uhradit objednateli všechny náklady vynaložené objednatelem při realizaci samotné stavební zakázky zhotovované na základě zhotovitelem vypracované projektové dokumentace dle této smlouvy z důvodu nutnosti změny, doplnění či úpravy takové stavební zakázky, vyvolané chybnými, neúplnými, rozpornými či nedostatečnými údaji obsaženými v předmětu díla (tj. skryté vady).

Článek XI.

Smluvní pokuty

1. Nepředá-li zhotovitel kteroukoliv část díla ve lhůtě dle čl. IV. odst. 1 této smlouvy, je povinen uhradit objednateli smluvní pokutu ve výši 0,1% z ceny díla včetně DPH za každý i započatý den prodlení. Tato smluvní pokuta se nevztahuje na prodlení prokazatelně nezaviněné zhotovitelem, tj. zejména nedodržení zákonných nebo obvyklých lhůt pro vydání rozhodnutí, stanoviska či vyjádření k projektové dokumentaci dotčenými orgány státní správy, organizacemi a správci inženýrských sítí či nevyřešením majetkoprávních vztahů ke stavbou dotčeným pozemkům, které zajišťuje objednatel.
2. Pokud zhotovitel neodstraní vadu díla ve lhůtě uvedené v čl. X., odst. 4 a/nebo v odst. 6 této smlouvy, je povinen uhradit objednateli smluvní pokutu ve výši 0,01 % z ceny díla včetně DPH za každý i započatý den prodlení.
3. Pokud zhotovitel poruší jinou další povinnost vyplývající z této smlouvy, je povinen uhradit objednateli smluvní pokutu ve výši 0,1 % z ceny díla včetně DPH za každý případ tohoto porušení zvlášť a den, po který dané porušení povinnosti trvá.
4. V případě porušení povinnosti zhotovitele uvedené v článku VI. odst. 3 nebo odst. 4 je objednatel oprávněn požadovat a zhotovitel je v takovém případě povinen objednateli zaplatit smluvní pokutu ve výši 50 000,-

Kč za každý jednotlivý konkrétní případ (např. za neoprávněnou změnu jednoho člena realizačního týmu, za neoprávněnou změnu jednoho poddodavatele).

5. V případě prodlení zhotovitele se splněním povinnosti zpracovat odpovědi na dotazy k projektové části zadávací dokumentace v rámci vyjasňování zadávací dokumentace zájemci o veřejnou zakázku na stavební práce, a to do 2 dnů po jejím obdržení dle písm. H, odst. 14, článek III. ve výši 0,1 % z ceny díla včetně DPH za každý i započatý kalendářní den prodlení.
6. V případě prodlení s placením faktury zaplatí objednatel zhotoviteli smluvní pokutu ve výši 0,1 % z dlužné částky včetně DPH za každý den prodlení.
7. Pokud závazek splnit předmět smlouvy dle jejich jednotlivých částí zanikne před řádným termínem plnění, nezaniká nárok na smluvní pokutu, pokud vznikl dřívějším porušením povinností.
8. Smluvní pokuty je objednatel oprávněn započíst proti pohledávce zhotovitele.
9. Škodou se rozumí i penalizace, kterou objednatel bude muset uhradit z titulu prodlení zhotovitele s dokončením prací.
10. Zhotovitel předloží objednateli před zahájením provádění díla nebo na požádání kdykoli později během provádění díla potvrzení o tom, že je řádně pojištěn pro případnou odpovědnost z titulu náhrady škody vzniklé v souvislosti s plněním této smlouvy.
11. Škodami, které mají být pojištěny, se rozumí škody vznikající z veškerých omylů, opomenutí či nedbalosti při výkonu činností v rámci smlouvy s ohledem na pojišťovací podmínky pojišťovny; odpovídající pojistná smlouva bude udržována v platnosti od data zahájení provádění díla až do uplynutí lhůty odpovědnosti za škodu sjednané touto smlouvou, a to od data ukončení činnosti zhotovitele stanoveným touto smlouvou.
12. Škoda musí být uhrazena v plném rozsahu, tedy i v případě, kdy přesahuje výši smluvní pokuty.

XII.

Závěrečná ustanovení

1. Strany stvrzují, že tato smlouva obsahuje jejich úplnou dohodu a že neexistují žádná jiná ujednání, ústní či písemná, která by dále upravovala předmět této smlouvy. Pokud by takováto ujednání existovala, jsou tímto zrušena a nahrazena beze zbytku touto smlouvou.
2. Změny této smlouvy mohou být realizovány pouze formou písemných dodatků, které budou platné jen, budou-li potvrzené a podepsané oprávněnými zástupci obou smluvních stran. Smluvní strany se výslovně dohodly na vyloučení aplikace ustanovení § 582 odst. 2 občanského zákoníku upravující možnosti sjednat změnu smlouvy neformálně, a to poskytnutím plnění. Smluvní strany výslovně vylučují, aby tato smlouva byla doplňována či měněna jinou formou, než jak je stanoveno v tomto odstavci smlouvy.
3. Smluvní strany se odchylně od ustanovení § 1740 odst. 3 zákona dohodly, že odpověď na návrh na uzavření smlouvy s dodatkem nebo odchylkou, která podstatně nemění podmínky nabídky, není přijetím nabídky, ale považuje se za odmítnutí původního návrhu a za nový návrh.
4. Smluvní strany nejsou oprávněny postoupit peněžité pohledávky z této smlouvy, ani jejich část, na třetí osobu.
5. Platnost smlouvy je možné ukončit písemnou listinnou dohodou smluvních stran.
6. Smluvní strany se dohodly, že objednatel může od smlouvy odstoupit bez udání důvodu. Vedle toho smlouva zanikne jednostranným odstoupením od smlouvy pro její podstatné porušení druhou smluvní stranou, přičemž podstatným porušením smlouvy se rozumí zejména:
 - a) neprovedení díla ve sjednané době plnění,
 - b) nedodržení právních předpisů nebo technických norem, které se týkají provádění díla,
 - c) neuhrazení ceny díla objednatelem po druhé výzvě zhotovitele k uhrazení dlužné částky, přičemž druhá výzva nesmí následovat dříve než 30 dnů po doručení první výzvy.

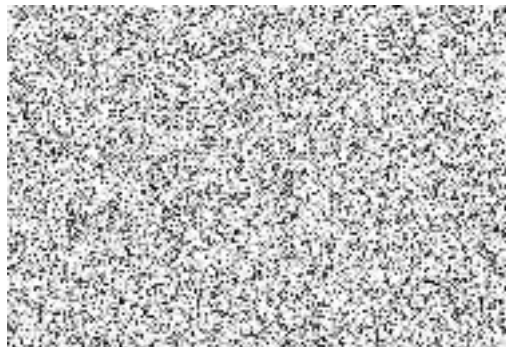
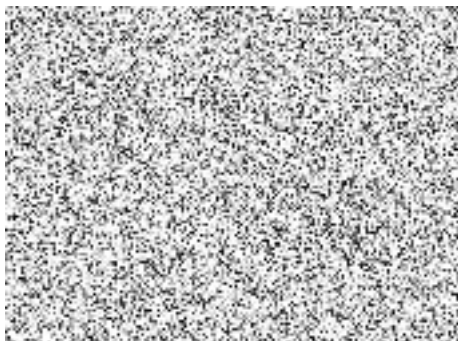
7. Zhotovitel se zavazuje bezodkladně informovat objednatele o skutečnosti, že má v evidenci daní zachyceny daňové nedoplatky, a to jak v České republice, tak v zemi sídla, místa podnikání či bydliště zhotovitele, a to až do doby úplné úhrady ceny díla.
8. V případě zániku závazku před řádným splněním díla je zhotovitel povinen ihned předat objednateli nedokončené dílo včetně věcí, které opatřil a které jsou součástí díla. Objednatel bude povinen uhradit zhotoviteli cenu věcí, které opatřil a které se staly součástí díla a rozpracovanost díla. Smluvní strany uzavřou dohodu, ve které upraví vzájemná práva a povinnosti.
9. Zhotovitel se zavazuje, že jakékoliv informace, které se dozvěděl v souvislosti s plněním předmětu smlouvy nebo které jsou obsahem předmětu smlouvy, neposkytne třetím osobám.
10. Zhotovitel není oprávněn bez souhlasu objednatele postoupit svá práva a povinnosti plynoucí ze smlouvy třetí osobě.
11. Smluvní strany se podle § 89a o.s.ř. dohodly, že majetkové spory z této smlouvy, které se nepodařilo odstranit vzájemným jednáním, předloží k rozhodnutí místně příslušnému soudu podle sídla objednatele.
12. Objednatel potvrzuje, že tato smlouva byla uzavřena v souladu se zákonem č. 128/2000 Sb., o obcích (obecní zřízení), ve znění pozdějších předpisů, a byly splněny podmínky pro její platné uzavření stanovené tímto zákonem (§ 41 citovaného zákona) a usnesením Rady města Vsetín [č. 18/30/RM/2023 ze dne 13.11.2023]
13. Zhotovitel bere na vědomí, že město Vsetín je povinný subjekt k poskytování informací dle zákona č. 106/1999 Sb., o svobodném přístupu k informacím a zákona č. 340/2015 Sb., o registru smluv (dále „registr smluv“). Zhotovitel souhlasí se zpřístupněním či zveřejněním celé této smlouvy, jakož i všech jednání a okolností s jejím uzavřením souvisejících. Tato smlouva podléhá povinnosti zveřejnění v registru smluv.
14. Smlouva nabývá platnosti dnem jejího podpisu oběma smluvními stranami a účinnosti okamžikem uveřejnění v registru smluv.
15. Tato smlouva je vyhotovená v elektronické podobě a je opatřena kvalifikovanými elektronickými podpisy zástupců smluvních stran.
16. Přílohy:
Příloha č. 1 – Specifikace výkonové fáze

za objednatele:

za zhotovitele:

Ve Vsetíně dne:

V Brně dne: |



NÁZEV VEŘEJNÉ ZAKÁZKY		LÁVKA PŘES BEČVU U PRŮMYSLOVKY VE VSETÍNĚ – PD	
Hlavní kategorie funkčních částí staveb		Inženýrské a vodohospodářské	
Specifikace – výkonové fáze			
Fáze	Název výkonové fáze	Projekční činnosti v Kč	Inženýrská činnost v Kč (D)
A	Zabezpečení vstupních podkladů (VSP)	300 000,00 Kč	5 000,00 Kč
B	Dokumentace bouracích prací (DBP)	60 000,00 Kč	5 000,00 Kč
C	Projektová dokumentace pro společné povolení (DUSP)	1 800 000,00 Kč	200 000,00 Kč
E	Projektová dokumentace pro provádění stavby (PDPS)	510 000,00 Kč	5 000,00 Kč
F	Soupis prací, dodávek a služeb včetně výkazu výměr	50 000,00 Kč	
G	Autorský dozor (AD)	40 000,00 Kč	2 000,00 Kč
Mezisoučet		2 760 000,00 Kč	217 000,00 Kč
Základ nabídkové ceny bez DPH		2 977 000,00 Kč	
Podpis			
Razítko			
Datum			
25.10.2023			
Poznámka			
Takto barevně označené buňky vyplňuje uchazeč. V případě nevyplnění některé označené buňky, uchazeč bude z další účasti v zadávacím řízení vyloučen. Uchazeč bude vyloučen i v případě uvedení hodnoty "0,-Kč".			
Uchazeč musí ocenit všechny části veřejné zakázky, které zadavatel vymezil v příloze "Specifikace - výkonové fáze".			
Uchazeč nesmí změnit strukturu slepé přílohy "Specifikace - výkonové fáze".			