

Příloha P1

ZADÁNÍ

Rozšíření kapacity ZŠ a MŠ Pardubičky – návrh stavby

Zpracovatel

Odbor hlavního architekta MmP

červenec 2023

1. CÍL A ÚČEL NÁVRHU STAVBY

Hlavním cílem záměru Rozšíření kapacity ZŠ a MŠ Pardubičky je ověření a návrh stavebních úprav stávajících budov základní a mateřské školy v Pardubičkách dle stavebního programu a posouzení reálnosti a projednatelnosti řešení v další fázi projektových příprav. Součástí návrhu stavby bude finanční propočet stavby. Stavební úpravy jsou rozděleny do tří etap, které spolu věcně a časově souvisí.

2. POŽADAVKY NA NÁVRH STAVBY

1. Zkapacitnění školní kuchyně v MŠ Čtyřlístek

Provedení návrhu stavebních úprav ve vývařovně MŠ Čtyřlístek Pardubice-Pardubičky, aby mohlo dojít ke zvýšení kapacity o minimálně 70-90 stravovaných. Jedná se o prostorové řešení v rámci hospodářského pavilonu MŠ a vybavení dle příslušných norem včetně zázemí pro zaměstnance.

2. Zvýšení kapacity ZŠ Pardubičky a přístavba nové výdejny v ZŠ

Návrh přístavby ZŠ, která bude obsahovat:

2 nové kmenové učebny pro 30 žáků,

1 oddělení školní družiny pro 30 žáků (zvýšení kapacity ŠD z 80 na 110 žáků),

sborovnu pro 15 pedagogů,

rozšíření šaten pro žáky o 60 míst,

rozšíření zázemí podle příslušných norem (toalety, šatna personálu),

novou školní jídelnu – výdejnu pro obsluhu 180 stravovaných,

IT podporu pro systém výdeje stravy,

kompletní řešení konektivity a IT dle standardu ostatních ZŠ pod správou Magistrátu.

V rámci přístavby školy je požadováno vybudování hřiště (sportovního kurtu) a dopadových ploch ke stávajícím herním prvkům, návrh sadových úprav areálu, vybudování 8 parkovacích míst v areálu školy. V souvislosti s řešením parkování a ve snaze minimalizovat nebezpečné kolizní situace při zajištění automobilů do areálu školy, ověřit možnosti zkapacitnění parkování úpravou veřejného prostranství před školou podél ulice Kyjevské (např. návrhem šikmého stání).

Návrh sadových úprav bude obsahovat návrh ochrany dřevin, porostů a vegetačních ploch při stavební činnosti dle příslušných oborových norem a standardů, návrh dosadeb a doplnění dalších adekvátních vegetačních prvků, ověřit možnost prostupu do areálu archeologického naleziště na jihu – nová branka.

Jako součást zadání požadujeme prověřit možnost umístění nové tělocvičny v areálu ZŠ pro zajištění prostorové rezervy pro případnou budoucí investici. Dále je požadováno ověření možnosti využití půdních prostor v budově ZŠ.

3. Rekonstrukce stávající výdejny v areálu MŠ na třídu MŠ pro 25 dětí

Požadujeme návrh adaptace prostor stávající školní jídelny – výdejny MŠ Pardubičky, která je umístěna v MŠ Čtyřlístek na novou třídu mateřské školy pro 25 dětí. Součástí je návrh

úpravy přilehlých prostor pro šatny, toalety, svačinovou kuchyňku pro nově vzniklou třídu MŠ. Zvýšený počet dětí v MŠ bude vyžadovat také úpravu zahrady – doplnění pískoviště, herních prvků apod.

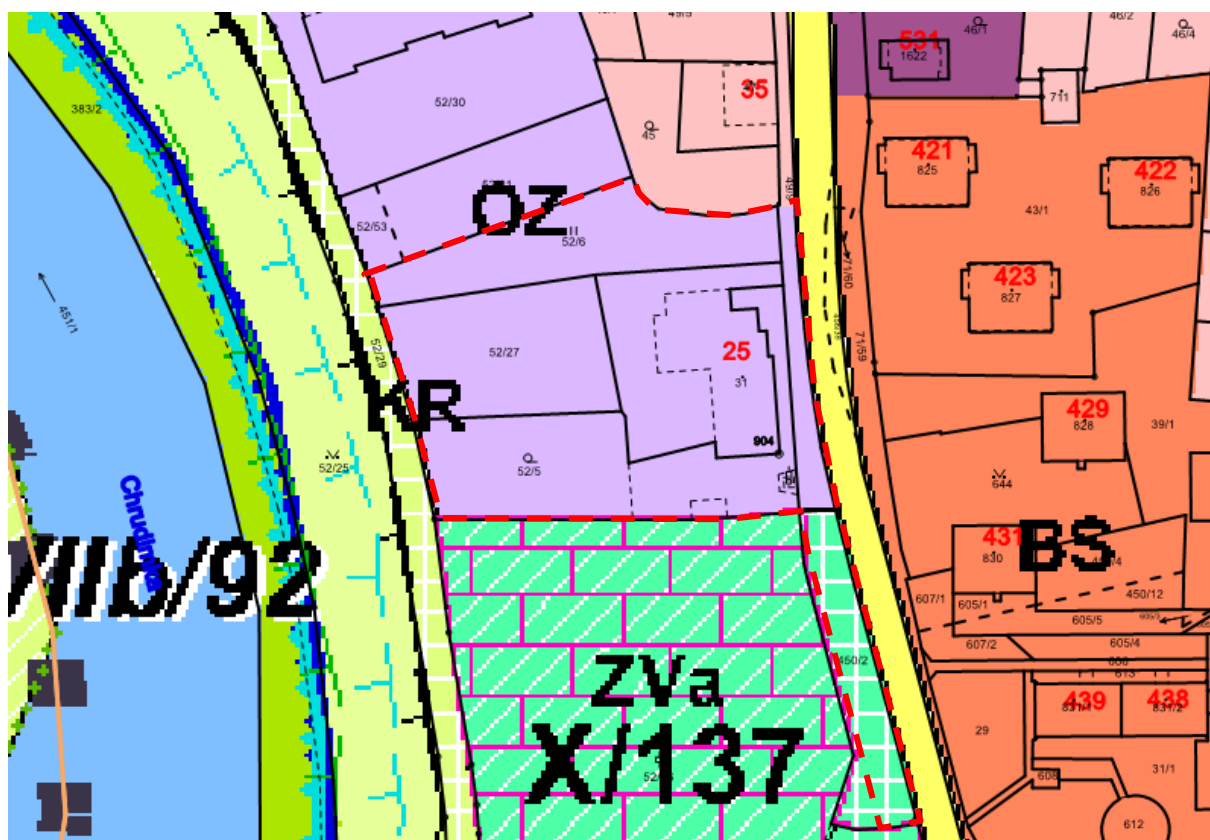
3. POŽADAVKY NA ZPRACOVATELE A PROJEDNÁNÍ

Zadavatel požaduje v projektovém týmu dodavatele účast autorizovaného architekta (označení A.1 nebo A.0). Dílčí části dokumentace, jako návrh dopravního řešení či sadové úpravy, budou zpracovány osobou s autorizací pro dopravní stavby, resp. krajinářskou architekturu (A.3).

Návrh stavby bude v průběhu rozpracovanosti konzultován min. 1× měsíčně se zadavatelem a budoucím provozovatelem (OŠKS, OD, ORS, OHA, OMI, OIT, zástupce ZŠ, zástupce MŠ, zástupce MO IV). Návrh bude v průběhu projekčních prací projednán s odborníkem na požární bezpečnost staveb a s krajskou hygienickou stanicí.

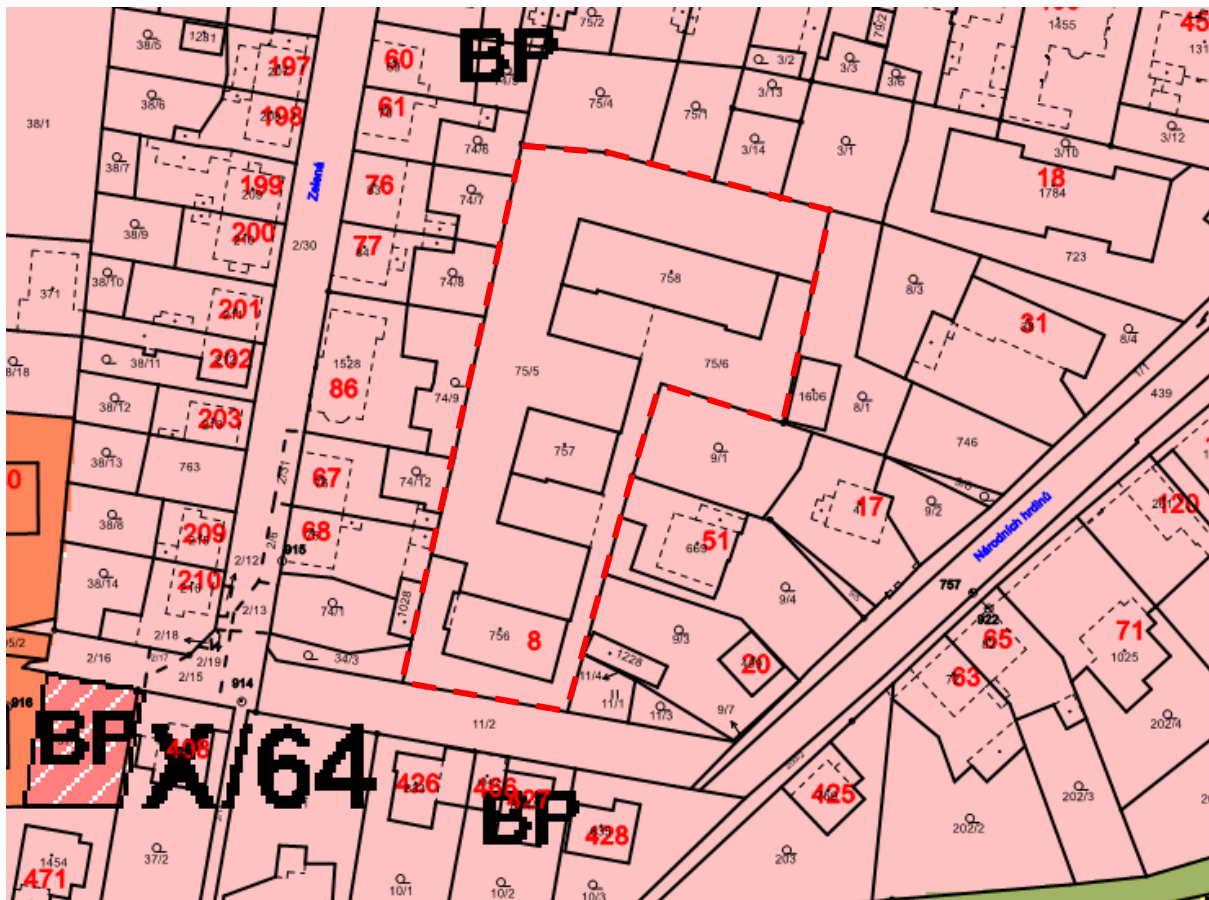
4. ÚZEMNĚ PLÁNOVACÍ PODMÍNKY

Řešený areál Základní školy Pardubičky se dle platného Územního plánu města Pardubice nachází ve stabilizované ploše s rozdílným způsobem využití území „OZ“ – občanská vybavenost základní. Z jižní části na předmětný areál navazuje rozvojová X/137 plocha s rozdílným způsobem využití „ZVa“ – zeleň městská všeobecná, jejíž jižní část je územím s archeologickými nálezy a je nemovitou kulturní památkou – Zaniklé město Pardubičky, archeologické stopy (obr. 1).



1 – Areál ZŠ Pardubičky, výřez hlavního výkresu Územního plánu města Pardubice (řešené území vyznačeno červenou čárkovanou čarou)

Areál mateřské školy se dle platného územního plánu města Pardubice nachází ve stabilizované ploše s rozdílným způsobem využití „BP“ – bydlení nízkopodlažní předměstské (obr. 2).



2 – Areál MŠ Čtyřlístek, výřez hlavního výkresu Územního plánu města Pardubic (řešené území vyznačeno červenou čárkovanou čarou)

Z hlediska územního plánování se oba záměry nacházejí ve stabilizovaných plochách. Dle §5 odst. 5 textové části platného územního plánu lze ve stabilizovaném území realizovat stavby a jejich změny jen v takovém rozsahu, aby nebyl narušen charakter okolní zástavby a její měřítko.

5. ŘEŠENÉ ÚZEMÍ

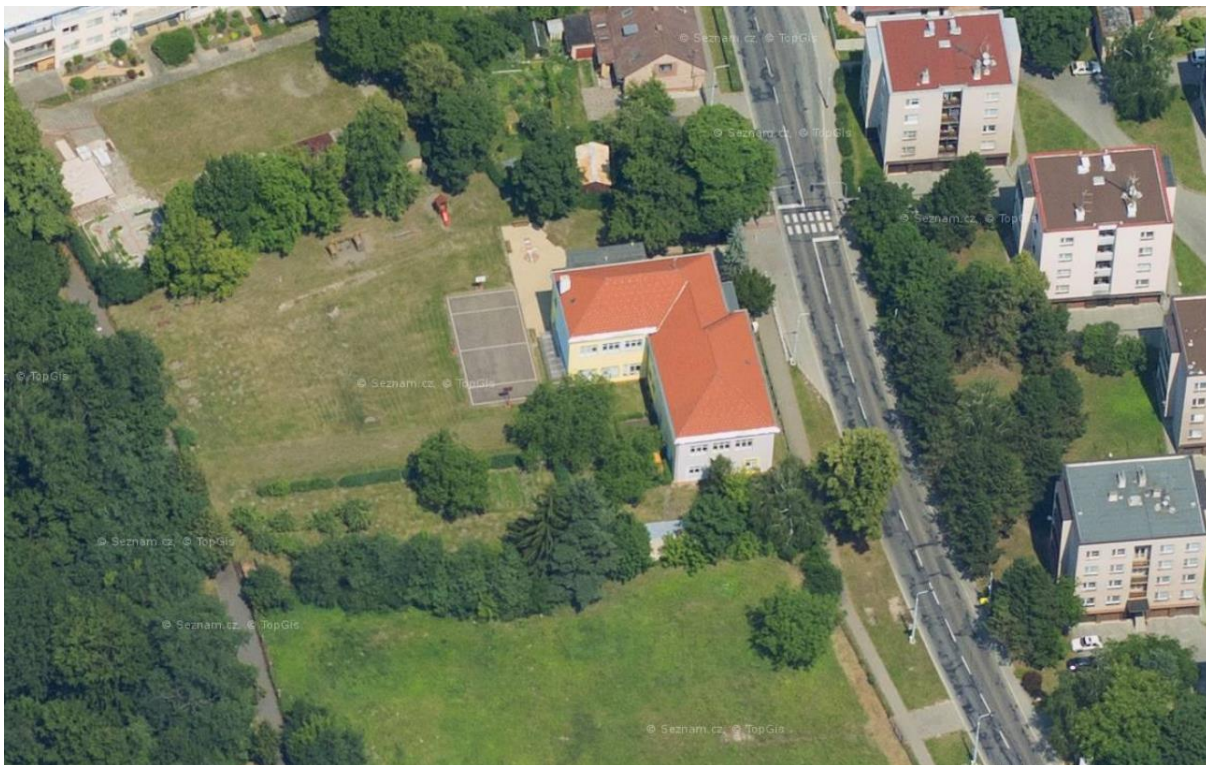
Základní škola Pardubičky

Areál školy se nachází v západní části městského obvodu IV, Pardubičkách, v ulici Kyjevské, č.p. 25. Areál je tvořen solitérní budovou školy, která pochází z r. 1882 a zahradou sloužící pro sportovní, výukové a odpočinkové účely. Řešené území se nachází na pozemcích v majetku statutárního města Pardubic, parc. č. st. 31, parc. č. 52/5, 52/6, 52/27, území je rozšířeno o části pozemků parc. č. 49/9 a 450/2 podél komunikace ul. Kyjevské, vše v k.ú. Pardubičky.

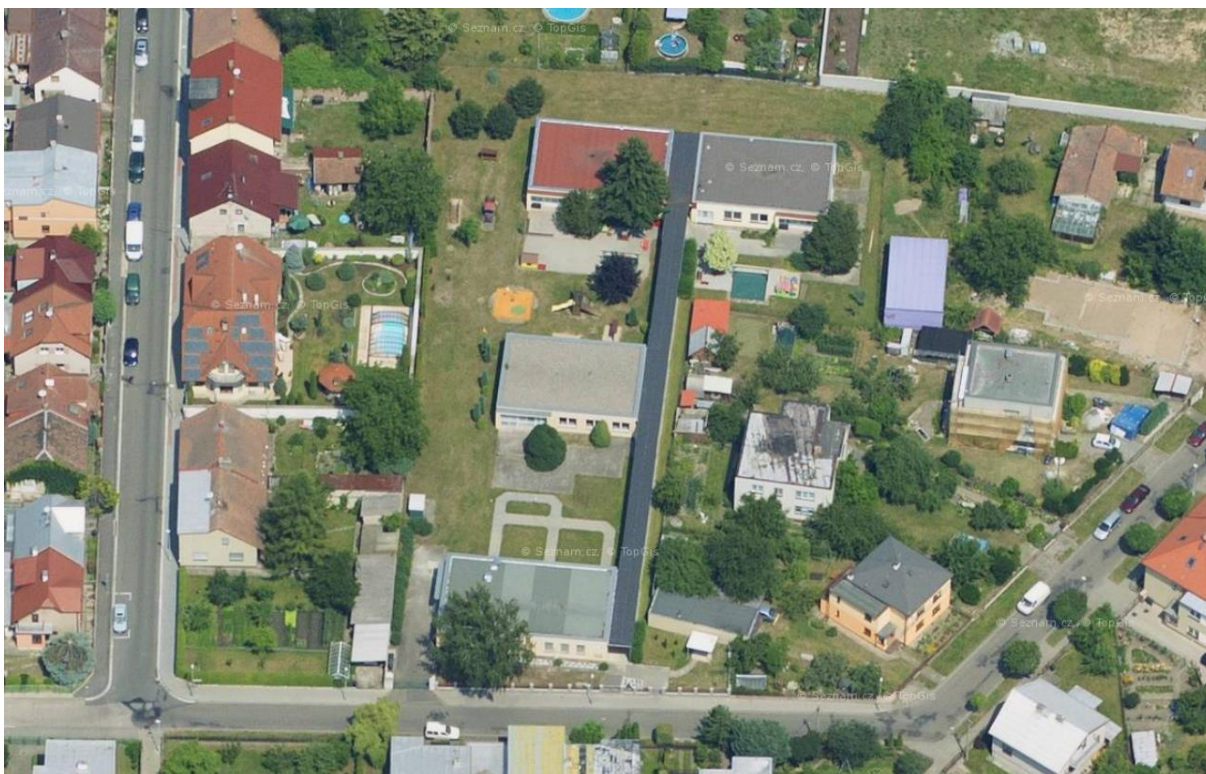
Mateřská škola Čtyřlístek

Areál mateřské školy se nachází v ulici Národních Hrdinů, č.p. 8, v zástavbě tvořené otevřenou blokovou strukturou drobného měřítka, tvořenou převážně izolovanými rodinnými domy a dvojdomy. Škola je koncipována jako pavilónová a sestává ze 4 budov, spojených komunikační osou. Areál je orientován ve směru sever-jih do hloubky blokové struktury a využívá tak zklidněného

„vnitroblokového“ prostředí, tvořeného zahradami sousedních rodinných domů. Řešené území se nachází na pozemcích ve vlastnictví statutárního města Pardubic, parc. č. st. 756, 757, 758, parc. č. 75/5, 75/6 k.ú. Pardubičky.



obr. 3 – nadhledový snímek areálu ZŠ Pardubičky – pohled jižní



obr. 4 – nadhledový snímek areálu MŠ Čtyřlístek – pohled jižní

6. OBSAH DOKUMENTACE NÁVRHU STAVBY

Dokumentace návrhu stavby bude obsahovat:

6.1 Textová část:

Popis a odůvodnění navrhovaného architektonického řešení včetně sadových úprav. Textová část bude obsahovat rovněž návrh stavebně-technického řešení stavby – popis předpokládaného technického zařízení budovy, včetně návrhu bilancí. Dispoziční řešení by mělo reflektovat předpokládané prostorové potřeby pro technické a hygienické vybavení – strojovny, technické místnosti, serverovny, řešení umístění technologií.

Propočet investičních nákladů navrhovaného řešení.

6.2 Výkresová část

- Situační výkres širších vztahů M 1:1000
- Situační výkres přehledný na podkladě KM (alt. ortofotomapy) M 1:500
- Celkový situační výkres (řešení materiálů povrchů, kompozice, sadové úpravy) M 1:300
- Speciální situační výkresy, např. sadové úpravy, dopravní řešení
- Půdorysy jednotlivých podlaží M 1:100
(včetně zobrazení prvků mobiliáře a gastrovybavení, legendy místností s podlahovou plochou)
- Charakteristické řezy (základní výškové kóty) M 1:100
- Pohledy (základní výškové kóty) M 1:100
- Prostorová zobrazení – Vizualizace z pohledu chodce, nadhledové vizualizace, interiérové vizualizace
- Ostatní – detaily, provozní schémata, referenční fotografie použitých prvků, mobiliář, vegetační prvky

Výkresová část bude členěna do 3 částí dle zadání – zkapacitnění školní kuchyně MŠ, zkapacitnění ZŠ, rekonstrukce stávající výdejny MŠ včetně úprav zahrady.

Počet příloh výkresové části je možno měnit dle potřeby vyplývající z řešení území, lze doplnit dalšími vysvětlujícími výkresy. Předpokládá se forma vázaného výtisku formátu A3. Větší formáty výkresu mohou být v sešitu složeny a přizpůsobeny formátu A3. Součástí odevzdávaného díla bude 1x digitální nosič s daty v těchto formátech:

- vektorová data v CAD formátech *.dwg nebo *.dgn (případně GIS *.shp)
- rastrová data ve formátech *.jpg, *.tif apod.
- textová a tabulková část ve formátech *.doc(x), *.xls(x)
- vše navíc vyexportováno do formátu *.pdf

Návrh stavby bude předán ve třech výtiscích a v digitální formě na datovém nosiči (formát pdf a otevřená data dwg, dgn, pln).

7. PŘÍLOHY ZADÁNÍ

1. Technické podklady – DKM, technická mapa města – polohopis, výškopis, sítě TI (dwg)
2. Archivní dokumentace ZŠ a MŠ – sken (tif, pdf)
3. Záměr na sousedních pozemcích – studie Archeologického naleziště Pardubičky, element s.r.o., 2016 (pdf)

Přílohy jsou k dispozici ke stažení na datovém uložišti zadavatele pod následujícím odkazem:

<https://uloz.pardubice.eu/data/public/112c34>

Heslo: Pardubicky23