

SMLOUVA O DÍLO č. 868/2023

uzavřená mezi následujícími smluvními stranami

OBJEDNATEL

Střední odborné učiliště elektrotechnické, Plzeň, vejprnická 56

se sídlem:

Vejprnická 56, Plzeň, 318 00

IČO:

69456330

DIČ:

CZ69456330

zastoupený:

Ing. Jaroslav Černý

bankovní spojení:



dále jen „objednatel“

ZHOTOVITEL

se sídlem:

SYSTHERM s.r.o.

IČO:

64830454

DIČ:

CZ64830454

zapsaný ve veřejném rejstříku: Spisová značka: C7209 uvedená u Krajského soudu v Plzni

zastoupený:

Jan Kazda

bankovní spojení:



Osoba pověřená vedením
stavby:

Tomáš Slavík

dále jen „zhotovitel“

OBSAH

| | |
|--|----|
| 1. PREAMBULE..... | 3 |
| 2. PŘEDMĚT SMLOUVY..... | 3 |
| 3. ROZSAH PŘEDMĚTU PLNĚNÍ..... | 3 |
| 4. MÍSTO PLNĚNÍ | 4 |
| 5. TERMÍNY PLNĚNÍ - PŘEDÁNÍ STAVENIŠTĚ, DOKONČENÍ A PŘEDÁNÍ DÍLA | 5 |
| 6. CENA A PLATEBNÍ PODMÍNKY | 6 |
| 7. ZÁRUKY | 8 |
| 8. ODPOVĚDNOST ZA VADY..... | 8 |
| 9. ODPOVĚDNOST ZA ŠKODU | 9 |
| 10. PRÁVA A POVINNOSTI OBJEDNATELE A ZHOTOVITELE..... | 9 |
| 11. VEDENÍ STAVEBNÍHO DENÍKU | 11 |
| 12. PŘERUŠENÍ PRACÍ NA DÍLE | 11 |
| 13. PROVÁDĚNÍ KONTROL..... | 11 |
| 14. VLASTNICTVÍ DÍLA..... | 12 |
| 15. SANKCE | 12 |
| 16. UKONČENÍ SMLOUVY | 13 |
| 17. KOMUNIKACE MEZI SMLUVNÍMI STRANAMI | 15 |
| 18. ZÁVĚREČNÁ UJEDNÁNÍ..... | 16 |

1. PREAMBULE

- 1.1. Tato Smlouva o dílo (dále jen „Smlouva“) je uzavřena v souladu s ustanovením § 2586 a násl. zákona č. 89/2012 Sb., občanský zákoník, v platném znění (dále jen „ObčZ“).
- 1.2. Smlouva je uzavřena na základě výsledku veřejné zakázky Změna zdroje vytápění objektu Průmyslová 4, Plzeň. Poptávkové řízení k předmětné veřejné zakázce bylo vyhlášeno dne 7. 11. 2023 Veřejná zakázka byla zadána mimo režim zákona – zakázka malého rozsahu.
- 1.3. Důvodem uzavření této Smlouvy je vymezení způsobu a rozsahu provedení díla zhotovitelem a stanovení vzájemných práv a povinností smluvních stran.
- 1.4. Objednatelem je zadavatel a zhotovitelem je dodavatel po uzavření Smlouvy.
- 1.5. Příslušnou dokumentací je dokumentace zpracovaná v rozsahu Položkový rozpočet stavebních prací, technická zpráva, Předávací stanice a Výkresy: 1.NP, Schéma předávací stanice

2. PŘEDMĚT SMLOUVY

- 2.1. Zhotovitel se uzavřením této Smlouvy zavazuje na svůj náklad a na své nebezpečí pro objednatele za podmínek níže uvedených odborně provést dílo spočívající v realizaci v realizaci stavebních prací podle článku 3.1. této smlouvy.
- 2.2. Zhotovitel bude realizovat dílo po celou dobu provádění stavby pod odborným vedením oprávněné osoby. Tato osoba bude vždy přítomna při kontrolních dnech stavby.
- 2.3. Objednatel se uzavřením této Smlouvy zavazuje zaplatit zhotoviteli za řádně provedené dílo sjednanou cenu za dílo.

3. ROZSAH PŘEDMĚTU PLNĚNÍ

- 3.1. Zhotovitel se uzavřením této Smlouvy zavazuje provést pro objednatele stavební práce spočívající zejména v provedení: stavebních prací spočívajících ve změně zdroje vytápění objektu Průmyslová 554/4. V stávajícím stavu je prostor vytápěn plynovým topením. Nově bude vytápění objektu probíhat výměníkovou tlakově nezávislou stanicí, napojenou na přípojku CZT.
 - a. Pro rozsah provedení prací je závazný obsah projektové dokumentace, soupisu prací a výkazu výměř, jakož i podmínky veřejné zakázky. Přesný popis předmětu díla je zřejmý z projektové dokumentace, technických zpráv, soupisu prací a výkazů výměř, zpracované: oprávněnou osobou Ing. František Žežule, sídlo: K Letišti 908, 339 01 Klatovy, IČO: 66384184, datum zpracován: 10/2023.
 - b. Kompletní projektová dokumentace ve dvou (2) paré byla předána zhotoviteli nejpozději před uzavřením této Smlouvy.
 - c. V případě, že jsou v projektové dokumentaci, která je součástí Výzvy k podání nabídky, uvedeny odkazy nebo specifikace výrobků či konkrétní dodavatelé, je toto uvedení pouze příkladné. Materiály a výrobky je možné zaměnit jinými kvalitativně stejnými nebo lepšími výrobky při zachování shodných nebo lepších parametrů a funkcí. Materiály uvedené v projektové dokumentaci pro zadání stavby jsou pouze směrné dle nutných standardů pro zpracování podrobného výkazu materiálu.
- 3.2. Za správnost a úplnost projektové dokumentace odpovídá objednatel. Zhotovitel v této souvislosti prohlašuje, že předmětnou projektovou dokumentaci před započítím prací převzal, podrobil kontrole a shledal ji bez zjevných vad a dostatečně podrobnou tak, aby na jejím základě byl schopen řádně realizovat sjednané dílo za sjednanou cenu. Zhotoviteli jsou známy veškeré technické, kvalitativní a jiné podmínky a disponuje takovými kapacitami a odbornými znalostmi, které jsou k plnění Smlouvy nezbytné.

- 3.3. Dílo musí být provedeno plně v souladu s projektovou dokumentací, touto Smlouvou, příslušnými právně závaznými i doporučenými technickými, hygienickými a bezpečnostními normami, relevantními právními předpisy v platném znění a uživatelskými standardy stavby.
- 3.4. Zhotovitel je povinen v rámci předmětu díla provést veškeré práce, služby, dodávky a výkony, kterých je třeba trvale nebo dočasně k zahájení, provedení, úspěšnému dokončení a předání díla a uvedení do řádného provozu, a to zejména:
- dodržovat požadavky projektové dokumentace,
 - zabezpečit odborné provádění stavby oprávněnými osobami,
 - dodržovat jednotlivá ustanovení zákona č. 183/2006 Sb., o územním plánování a stavebním řádu – Stavební zákon, včetně jeho prováděcích vyhlášek, a dalších právních předpisů, zejména týkající se bezpečnosti a ochrany zdraví při práci a dodržování podmínek rozhodnutí, vyjádření a stanovisek orgánů státní správy,
 - pořídit kompletní barevnou fotodokumentaci stavby a okolí před zahájením prací a v průběhu provádění stavebních prací - v datové podobě na datovém nosiči,
 - poskytnout součinnosti objednateli při kolaudaci díla.
- 3.5. Zhotovitel je povinen zpracovat a předat objednateli při předání díla projekt skutečného provedení stavby (dokumentace změn) v jednom (1) paré + 1x na datovém nosiči, pokud byly provedeny oproti projektové dokumentaci pro realizaci stavby. Zároveň předá objednateli originál stavebního deníku.
- 3.6. Při provádění díla je zhotovitel povinen řídit se pokyny objednatele. Zhotovitel je vždy povinen zkoumat s odbornou péčí vhodnost pokynů objednatele a na případnou nevhodnost je povinen neprodleně písemně upozornit objednatele.
- 3.7. Zhotovitel odpovídá objednateli za vhodnost věcí obstaraných k provedení díla.
- 3.8. Objednatel je oprávněn zkontrolovat předmět díla před zakrytím a zhotovitel je povinen objednatele písemně pozvat k provedení kontroly nejméně tři (3) pracovní dny předem. Nesplní-li zhotovitel tuto svou povinnost, je povinen umožnit objednateli provedení dodatečné kontroly a nést náklady s tím spojené.
- 3.9. Jestliže v průběhu provádění díla dojde k řádné, tj. objednatel ve stavebním deníku potvrzené, záměně materiálu, je povinností zhotovitele zachovat při jeho použití minimálně stejnou jakost a stejné vlastnosti, jako měl mít původní materiál. Případná záměna materiálu nemá vliv na navýšení ceny díla.
- 3.10. Dílo musí odpovídat veškerým právním předpisům platným v současné době v ČR, jakož i současně platným normám ČSN, ČSN (EN), ON, TP a ISO pro stavební práce, jejichž závaznost si pro účely smluvního vztahu založeného touto Smlouvou smluvní strany sjednávají i pro případ, kdy neplyne z obecně závazných předpisů. Dílo musí být provedeno bez jakýchkoli vad a nedodělků v bezvadné kvalitě. Zhotovitel je povinen dodržovat všechny platné právní předpisy, které se vztahují k předmětu této smlouvy. Předmět díla musí být schopen podávat trvale standardní výkon v souladu se stanovenými vlastnostmi a kvalitou a plně vyhovovat účelu, pro který je zhotoven.
- 3.11. Zhotovitel prohlašuje, že je oprávněn a je odborně způsobilý provádět činnosti dle předmětu díla a že práce budou prováděny pod odborným vedením oprávněné osoby, kterou zhotovitel uvedl v nabídce k veřejné zakázce.

4. MÍSTO PLNĚNÍ

- 4.1. Místem plnění je stavba nacházející se na adrese: Průmyslová 554/4, 301 00 Plzeň 3 – Doudlevice, parcelní číslo: 254/14

5. TERMÍNY PLNĚNÍ - PŘEDÁNÍ STAVENIŠTĚ, DOKONČENÍ A PŘEDÁNÍ DÍLA

Zahájení stavebních prací: Staveniště bude zhotoviteli předáno do pěti (5) dnů od písemného pokynu objednatele. Následně budou neprodleně zahájeny stavební práce na díle. Termín pro dokončení díla počíná běžet dnem následujícím po předání staveniště. Objednatel vyzve zhotovitele k převzetí staveniště bez zbytečného odkladu, nejpozději však do 30 dnů od uzavření smlouvy.

Dokončení stavebních prací: nejpozději do 30 (třiceti) kalendářních dní od předání staveniště

- 5.1. Předáním a převzetím staveniště se rozumí oboustranný podpis protokolu o předání a převzetí staveniště. Zahájením stavebních prací se rozumí započetí vlastního provádění díla zhotovitelem. Dokončením stavebních prací se rozumí úplné a funkční provedení všech stavebních prací a činností ze strany zhotovitele a dalších podmínek uvedených v této Smlouvě (včetně doložení požadovaných dokladů, odstranění zařízení staveniště a vyklizení staveniště, pokud nebude písemně dohodnuto jinak). O dokončení stavebních prací zhotovitel písemně vyrozumí objednatele. Předáním a převzetím stavby (díla) se rozumí protokolární předání díla po dokončení stavebních prací za podmínek uvedených v této Smlouvě (včetně odstranění vad a nedodělků).
- 5.2. Zhotovitel je povinen staveniště řádně převzít do pěti (5) pracovních dnů od doručení výzvy objednatele. Práce na díle je zhotovitel povinen zahájit v co nejkratším možném termínu po předání staveniště zhotoviteli nebo dle písemné dohody s objednatelem.
- 5.3. Zhotovitel je povinen včas vyzvat objednatele k převzetí dokončeného díla. Objednatel zahájí přejímku díla nejpozději do pěti (5) pracovních dnů od předání výzvy.
- 5.4. Po skončení prací na výzvu zhotovitele bude objednatelem zpracován předávací protokol (protokol o předání a převzetí díla), jehož podpisem oběma smluvními stranami této Smlouvy dojde teprve k faktickému předání díla objednateli. K předání díla objednateli bude přizván technický dozor stavebníka a dle uvážení objednatele také autorský dozor projektanta. Předávací protokol musí obsahovat prohlášení o převzetí nebo nepřevzetí díla, odůvodnění a soupis případných vad a nedodělků. Drobné vady a nedodělky, které budou zaznamenány v protokolu o předání a převzetí díla, je zhotovitel povinen odstranit na vlastní náklady nejpozději do pěti (5) pracovních dnů ode dne předání díla objednateli, pokud se nedohodnou zhotovitel a objednatel písemně jinak.
- 5.5. Ustanovením předchozího odstavce není dotčeno oprávnění objednatele odmítnout předmět díla převzít, pokud vykazuje jakékoliv vady či nedodělky, a to až do doby jejich úplného odstranění zhotovitelem, na vlastní náklady zhotovitele.
- 5.6. Zhotovitel splní svou povinnost provést dílo jeho řádným dokončením a předáním předmětu díla bez jakýchkoliv vad a nedodělků objednateli. Po řádném protokolárním předání díla bez vad a nedodělků začíná běžet sjednaná záruční lhůta.
- 5.7. Spolu s dílem (předmětem díla) je zhotovitel povinen předat objednateli doklady vztahující se k předmětu díla. Nejpozději při předání díla odevzdá zhotovitel objednateli veškeré **atesty, kopii certifikátů kvality a prohlášení o shodě u jednotlivých použitých komponentů, materiálů a výrobků** (nebyly-li doloženy dříve), **prohlášení o shodě na celou stavbu, záruční listy, potvrzení o provedených zkouškách, revizní zprávy, doklad o uložení sutí na skládku, doklady o nakládání s odpady, projektovou dokumentaci skutečného provedení stavby – jedno (1) paré v listinné podobě a jeden krát (1) PD skutečného provedení na datovém nosiči v elektronické podobě), originál stavebního deníku**, apod. Předání úplných a bezchybných dokladů je podmínkou řádného předání díla (předmětu díla) a zhotovitel nesplní svou povinnost dokončit a předat dílo objednateli dříve, než předá objednateli veškeré doklady bez vad. V případě, že budou doklady vykazovat vady, je objednatel oprávněn je vrátit zhotoviteli na jeho náklady nebo zhotovitele vyzvat k dodání dokladů bez vad a zhotovitel je povinen bez zbytečného odkladu, nejpozději do pěti (5) pracovních dnů, od jejich vrácení nebo od výzvy objednatele, dodat objednateli úplné doklady bez vad. Náklady spojené s vyhotovením a dodáním všech dokladů v potřebném počtu, včetně jejich oprav, doplnění

a náhradního dodání, jsou zahrnuty v ceně za dílo a zhotovitel není oprávněn od objednatele požadovat jejich náhradu. Předáním dokladů objednateli se tyto stávají vlastnictvím objednatele, který je oprávněn s nimi volně nakládat.

- 5.8. Zařízení staveniště zabezpečuje zhotovitel na své náklady a v souladu se svými potřebami, dokumentací předanou objednatelem a s požadavky objednatele. Povinností zhotovitele je zajištění uspořádání staveniště v souladu s plánem bezpečnosti a ochrany zdraví při práci na staveništi a ve lhůtách v něm uvedených, v souladu s Nařízením vlády č. 591/2006 Sb., o bližších minimálních požadavcích na bezpečnost a ochranu zdraví při práci na staveništích, ve znění pozdějších předpisů. Na staveništi je zhotovitel povinen udržovat pořádek po celou dobu provádění díla až do řádného převzetí dokončeného díla.

6. CENA A PLATEBNÍ PODMÍNKY

- 6.1. Objednatel se zavazuje zaplatit zhotoviteli za řádné provedení díla sjednanou cenu:

Celkem cena za dílo bez DPH činí 2 185 000,- Kč

(slovy: dva miliony sto osmdesát pět tisíc korun českých)

Celkem za DPH 21% 458 850,- Kč

(slovy: čtyři sta padesát osm tisíc osm set padesát korun českých)

Celkem cena za dílo včetně 21% DPH činí 2 643 850,- Kč

(slovy: dva miliony šest set čtyřicet tři tisíc osm set padesát korun českých)

- 6.2. Předmět činnosti dle této Smlouvy podléhá režimu přenesení daňové povinnosti, zhotovitel je povinen se pro účely uplatňování DPH řídit klasifikací CZ-CPA v souladu s § 92e zákona č. 235/2004 Sb., o dani z přidané hodnoty, ve znění pozdějších předpisů (dále jen „zákon o dani z přidané hodnoty“), a Pokynem GFŘ D-22 k jednotnému postupu při uplatňování některých ustanovení zákona č. 586/1992 Sb., o daních z příjmů, ve znění pozdějších předpisů, k § 26 a k příloze č. 1 pokynu.
- 6.3. Zhotoviteli bude uhrazena cena bez DPH, neboť objednatel je plátcem DPH.
- 6.4. DPH se pro účely této Smlouvy rozumí peněžní částka, jejíž výše odpovídá výši daně z přidané hodnoty vypočtené dle zákona o dani z přidané hodnoty. DPH je uvedena ve výši platné ke dni uzavření této Smlouvy. Pro případ změny sazby DPH v období od uzavření této Smlouvy do data uskutečnění zdanitelného plnění, respektive do data realizace jakékoli platby na základě této Smlouvy, bude taková platba provedena ve výši zohledňující případně změněnou sazbu DPH.
- 6.5. Nedílnou součástí této Smlouvy je krycí list rozpočtu, rekapitulace soupisu prací objektů stavby a rekapitulace položkového rozpočtu. Cena v něm uvedená se shoduje s cenou uvedenou v nabídce zhotovitele a cenou uvedenou v čl. 6.1. této Smlouvy. Soupis prací s výkazem výměř, který bude předkládán objednateli před fakturací, bude plně odpovídat soupisu prací a výkazu výměř předloženého v nabídce zhotovitele.
- 6.6. **Cena za dílo je úplná a konečná a zahrnuje veškeré práce a dodávky nezbytné pro kvalitní zhotovení díla, zahrnuje i veškeré náklady a poplatky související se zhotovením a dodáním díla a se splněním povinností zhotovitele (náklady a poplatky se rozumí zejména např. náklady na staveniště, zhotovení projektové dokumentace skutečného provedení; náklady na zařízení staveniště, na dopravu, na zajištění požadovaných certifikátů, osvědčení a zkoušek; náklady za skládkovné apod.).**
- 6.7. Úhrada ceny za dílo bude realizována na základě zhotovitelem vystavené faktury. Zhotovitel je oprávněn vystavit ke dni předání díla fakturu (daňový doklad) na úhradu skutečně provedených prací oceněných na základě výkazu výměř, objednatelem předem potvrzených a odsouhlasených prací. Odsouhlasení provedených prací objednatelem pověřenou osobou (technickým dozorem stavebníka) je nezbytnou podmínkou pro vystavení této faktury, když nedílnou přílohou faktury je objednatelem,

či jím pověřenou osobou (technický dozor stavebníka), podepsaný soupis prací (bez tohoto soupisu je faktura neúplná). Pokud se strany nedohodnou při odsouhlasení množství či druhu provedených prací, je zhotovitel oprávněn fakturovat pouze práce, u kterých nedošlo k rozporu. Splatnost faktury je třicet (30) kalendářních dnů ode dne doručení objednateli. Dnem zdanitelného plnění je poslední den předání díla

- 6.8. Faktura musí obsahovat náležitosti daňového dokladu dle zákona č. 235/2004 Sb., o dani z přidané hodnoty, ve znění pozdějších předpisů. V případě vystavení elektronické faktury stačí přílohy předložit v naskenované podobě.
- 6.9. Jsou-li splněny veškeré podmínky této Smlouvy a příslušných právních předpisů pro vystavení závěrečné faktury, činí její splatnost třicet (30) kalendářních dnů ode dne jejího doručení objednateli. Nedílnou přílohou konečné faktury je objednatelům podepsaný předávací protokol, popř. objednatelům podepsané potvrzení o odstranění všech vad a nedodělků zjištěných při předání díla.
- 6.10. Každá faktura musí být označena názvem veřejné zakázky. Zhotovitel předloží objednateli fakturu v elektronické podobě nebo v listinné podobě. Pokud zhotovitel vystaví listinnou fakturu, bude obsahovat vždy dva (2) originály daňových účetních dokladů (faktur) včetně soupisu provedených prací potvrzeného technickým dozorem stavebníka. Faktura včetně všech povinných náležitostí musí být doručena objednateli nejpozději do desátého (10.) dne následujícího měsíce po ukončení příslušného fakturačního období.
- 6.11. V případě, že faktura vystavená zhotovitelem nebude mít předepsané náležitosti stanovené pro daňový doklad, nebo bude obsahovat údaje v rozporu s touto Smlouvou, nebude objednatel proplacena a objednatel ji vrátí zpět zhotoviteli k doplnění či opravě. Doba splatnosti opravených, resp. doplněných faktur je stejná jako původní dohodnutá lhůta a její běh počíná dnem vystavení opravené nebo doplněné faktury, není však kratší než třicet (30) dnů od doručení opravené faktury obsahující veškeré náležitosti stanovené zákonem či touto Smlouvou objednateli.
- 6.12. Zhotovitel se zavazuje, že na jím vydaných daňových dokladech bude uvádět pouze čísla bankovních účtů, která jsou správcem daně zveřejněna způsobem umožňujícím dálkový přístup (§ 98 písm. d) zákona o dani z přidané hodnoty). V případě, že daňový doklad bude obsahovat jiný než takto zveřejněný účet, bude takovýto daňový doklad považován za neúplný a objednatel vyzve zhotovitele k jeho doplnění. Do okamžiku doplnění si objednatel vyhrazuje právo neuskutečnit platbu na základě tohoto daňového dokladu.
- 6.13. Podmínky přípustného zvýšení nebo snížení ceny za provedení díla:
- a. pokud objednatel požaduje práce, které nejsou předmětem díla, avšak s dílem neoddělitelně souvisí a jsou potřebné ke zdárnému dokončení díla,
 - b. pokud objednatel požaduje vypustit některé práce předmětu díla,
 - c. pokud se při realizaci zjistí skutečnosti, které nebyly v době uzavření Smlouvy známé, a zhotovitel je nezavinil ani nemohl předvídat a mají vliv na cenu díla,
 - d. pokud se při realizaci zjistí skutečnosti odlišné od dokumentace předané objednatelům,
 - e. pokud v průběhu provádění díla dojde ke změnám sazeb daně z přidané hodnoty,
 - f. pokud v průběhu provádění díla dojde ke změnám legislativních či technických předpisů a norem, které mají prokazatelný vliv na změnu ceny díla,
 - g. pokud tak stanoví Zadávací dokumentace k předmětné veřejné zakázce.
- 6.14. Pro změnu ceny díla v případě změn u prací, které jsou obsaženy v položkovém rozpočtu, bude změna ceny stanovena na základě jednotkové ceny dané práce v položkovém rozpočtu. Nejsou-li tyto práce obsaženy v položkovém rozpočtu, určí se jednotková cena předmětných položek na základě návrhu kalkulace zhotovitele odpovídající smluvní úrovni ceny díla dle položek obecně dostupné cenové soustavy (v aktuální cenové úrovni).

- 6.15. Objednatel je oprávněn z objektivních důvodů snížit sjednaný rozsah díla, v takovém případě bude cena díla snížena o cenu méněprací, a to v souladu s cenami z oceněného soupisu prací, který zhotovitel předložil ve své nabídce. Zhotovitel je povinen provést přesný soupis méněprací včetně jejich ocenění dle předchozí věty a tento soupis předložit objednateli k projednání. Odsouhlasením méněprací zaniká zhotoviteli nárok na zaplacení ceny nerealizovaných prací.
- 6.16. Naplnění shora uvedených podmínek pro zvýšení a snížení ceny za provedení díla musí být v souladu s právními předpisy, přihlédne se zejména k § 222 ZZVZ. Smluvní strany v případě změny uzavřou dodatek ke Smlouvě.

7. ZÁRUKY

Záruční doba

- 7.1. Záruční doba díla je sjednána v délce 60 měsíců od řádného dokončení a předání díla. Záruční doba dodávek zařízení a výrobků, na něž výrobce vystavuje samostatný záruční list, se sjednává v délce lhůty poskytnuté výrobcem, nejméně však v délce 24 měsíců. Dodavatel doloží před předáním díla objednateli záruční listy k těmto zařízením a výrobkům. Bez doložení záručních listů se na zařízení a výrobky vztahuje záruční doba díla uvedená výše.
- 7.2. Záruční doba počíná běžet předáním díla objednateli. Zhotovitel je povinen odstranit tyto vady či nedodělky nejpozději do pěti (5) pracovních dnů ode dne uplatnění vady, není-li písemně sjednáno jinak. O předání díla bez vad a nedodělků, popř. o odstranění případných vad a nedodělků bude pořízen zápis do protokolu o předání díla.
- 7.3. Poskytnutím záruční doby zhotovitel přejímá závazek, že předmět díla bude po stanovenou dobu způsobilý pro použití nejen k sjednanému účelu, ale i k účelu obvyklému.
- 7.4. Záruční doba neběží po dobu, po kterou objednatel nemůže předmět díla užívat pro jeho vady, za které odpovídá zhotovitel.
- 7.5. Pokud se v průběhu záruční doby na předmětu díla vyskytne jakákoliv vada, je objednatel, bez ohledu na charakter vady a závažnost porušení Smlouvy výskytem takové vady, vždy oprávněn požadovat její odstranění dodáním náhradního díla, odstranění opravou, anebo poskytnutím slevy z ceny díla, a to vše dle vlastní volby bez ohledu na charakter předmětné vady.

8. ODPOVĚDNOST ZA VADY

- 8.1. Vadami díla se rozumí zejména vady v množství, jakosti, sjednaném způsobu provedení díla či provedení, jež se nehodí pro účel sjednaný ve Smlouvě, popř. není-li tento účel ve Smlouvě sjednán, pro účel, k němuž se takové dílo zpravidla používá. Za vady se rovněž považují vady v dokladech nutných k užívání předmětu díla a dodání jiného než sjednaného předmětu díla. Vadami díla se dále rozumí stav, kdy provedené dílo, nebo jeho část, neodpovídá právnímu předpisu či závazné technické normě, je-li tato stanovena (zejména v zákonu o technických požadavcích na výrobky).
- 8.2. Zhotovitel odpovídá za veškeré vady, které má dílo v době jeho předání. Má-li dílo v době předání vady, nedochází ke splnění závazku zhotovitele provést dílo řádně, zhotovitel se dostává do prodlení a objednatel je oprávněn odmítnout převzetí takového díla. Objednatel však není oprávněn převzetí díla odmítnout pro ojedinělé drobné vady dle § 2628 OZ. Objednatel převezme pouze dílo, které je dokončeno bez zjevných vad, a to s výhradami nebo bez výhrad. Je-li dílo převzato s výhradami, je objednatel oprávněn uplatnit práva z vadného plnění.
- 8.3. Zhotovitel odpovídá dále za veškeré vady díla ve sjednané záruční době, a to za vady faktické i právní, trvalé nebo skryté, odstranitelné i neodstranitelné. Zhotovitel odpovídá v plném rozsahu za vady, které má dílo v okamžiku, kdy přechází nebezpečí škody na objednatele, i když se vady stanou zjevnými až po této době.

- 8.4. Objednatel je oprávněn oznámit vady díla kdykoliv během sjednané záruční doby. V reklamaci musí být vady popsány. Dále v reklamaci objednatel uvede, jakým způsobem požaduje sjednat nápravu. Objednatel je oprávněn:
- požadovat odstranění vady dodáním náhradního plnění (např. u vad materiálů apod.),
 - požadovat odstranění vady opravou, je-li vada opravitelná,
 - požadovat přiměřenou slevu ze sjednané ceny,
 - ukončit Smlouvu v souladu se čl. 16.
- 8.5. Volba mezi nároky z vad díla náleží zcela objednateli bez ohledu na charakter vady, přičemž konkrétní volbu oznámí objednatel zhotoviteli v písemném oznámení zaslaném kdykoliv během lhůty stanovené pro uplatnění předmětného nároku. Za včasné oznámení objednatele je považováno oznámení učiněné kdykoliv během lhůty stanovené pro uplatnění nároků z vad díla.
- 8.6. Zhotovitel je povinen nejpozději do pěti (5) pracovních dnů po obdržení reklamace písemně oznámit objednateli, zda reklamaci uznává či neuznává. Pokud tak neučiní, má se za to, že reklamaci objednatele uznává. Je-li reklamace zhotovitelem uznána, je zhotovitel povinen odstranit reklamovanou vadu bez zbytečného odkladu, nejpozději do deseti (10) pracovních dnů ode dne uznání reklamace, není-li písemně sjednáno s objednatелеm jinak. Jestliže objednatel v reklamaci výslovně uvedl, že se jedná o havárii, je zhotovitel povinen nastoupit a zahájit odstraňování vady (havárie) nejpozději do 24 hodin po obdržení reklamace.
- 8.7. Prokáže-li se ve sporných případech, že objednatel reklamoval neoprávněně, tzn., že jím reklamovaná vada nevznikla vinou zhotovitele, je objednatel povinen uhradit zhotoviteli veškeré, v souvislosti s odstraněním vady, prokazatelně vzniklé a doložené náklady.
- 8.8. Dodá-li zhotovitel dílo s vadami, není shora stanovenými povinnostmi zhotovitele a oprávněními objednatele dotčen nárok objednatele na náhradu způsobené škody. Uspokojením, kterého lze dosáhnout uplatněním některého z nároků z vad díla, není dotčen nárok objednatele uplatnitelný z jiného právního důvodu.
- 8.9. V případě, že zhotovitel je v prodlení s odstraněním vady nebo vadu neodstraňuje řádně, je objednatel oprávněn zajistit odstranění vady bez dalšího náhradním dodavatelem nebo si vadu odstranit sám, a to na náklady zhotovitele. Veškeré tyto náklady s tímto spojené je zhotovitel povinen objednateli zaplatit neprodleně po vyzvání. Nárok na náhradu škody či na smluvní pokutu tímto není dotčen.

9. ODPOVĚDNOST ZA ŠKODU

- 9.1. Zhotovitel plně odpovídá za škodu vzniklou objednateli nebo třetím osobám v souvislosti s plněním, nedodržáním nebo porušením povinností vyplývajících z této Smlouvy.
- 9.2. Zhotovitel je povinen po celou dobu plnění veřejné zakázky dle této Smlouvy (do doby úplného dokončení díla bez vad a nedodělků) mít sjednáno a udržovat obecné pojištění odpovědnosti za škodu z činnosti způsobenou třetí osobě na majetku, újmy na zdraví nebo smrti způsobené při realizaci a v souvislosti s realizací díla zhotovitelem, jeho zaměstnanci, smluvními partnery (poddodavateli) a jinými dodavateli. Limit pojistného plnění je požadován ve výši min 3 000 000,- Kč (tři miliony Kč).

10. PRÁVA A POVINNOSTI OBJEDNATELE A ZHOTOVITELE

- 10.1. Objednatel je odpovědný za správnost a kompletnost předané projektové dokumentace.
- 10.2. Je-li v souladu s právními předpisy objednatel povinen určit koordinátora bezpečnosti a ochrany zdraví při práci na staveništi, náklady za tuto činnost hradí objednatel. Zhotovitel je povinen zajistit podmínky pro výkon funkce technického dozoru stavebníka, autorského dozoru projektanta a koordinátora bezpečnosti a ochrany zdraví při práci na staveništi a poskytne jim potřebou součinnost.
- 10.3. Objednatel umožní zhotoviteli odběr elektrické energie a vody. Zhotovitel si zajistí rozvod potřebných médií a jejich připojení na odběrná místa odsouhlasená objednatelem.

- 10.4. Zhotovitel je povinen podle § 2590 občanského zákoníku provést dílo s potřebnou péčí, v ujednaném čase a obstarat vše, co je k provedení díla potřeba.
- 10.5. Od předání staveniště zhotovitel odpovídá za veškeré škody způsobené na stavebním díle, jakož i za škody, vzniklé jeho činností ve spojitosti s prováděním díla.
- 10.6. Zhotovitel je povinen po celou dobu realizace díla poskytovat objednateli potřebnou součinnost v souvislosti s probíhajícím provozem a současně probíhajícími pracemi, které jsou nezbytné k řádnému dokončení díla. Stavební práce mohou probíhat i o víkendech a zejména o školních prázdninách.
- 10.7. Zhotovitel bude plně respektovat provoz v objektu výstavby a s dostatečným předstihem bude s objednatelem sjednávat případná nezbytně nutná omezení.
- 10.8. **Zhotovitel je povinen dodržovat časový harmonogram, který je přílohou č. 1 této Smlouvy.** Harmonogram je pro zhotovitele závazný.
- 10.9. **Zhotovitel je povinen zajistit, aby výstavba nebránila přístupu a příjezdu ke stávajícím objektům osobám, sanitním vozům a vozidlům HZS. Zhotovitel je povinen zajistit dodržování bezpečnostních a hygienických podmínek na staveništi, včetně zabezpečení stavebního prostoru, zajištění zařízení staveniště proti vstupu cizích osob a minimalizovat negativní vlivy výstavby (hluk, prašnost, ochrana životního prostředí atd.). Zhotovitel je zodpovědný za zajištění bezpečnosti osob, které se budou na staveništi pohybovat a zabránění přístupu nepovolaným osobám.**
- 10.10. Zhotovitel je povinen udržovat čistotu staveniště a okolních ploch. V případě, že dojde ke znečištění, je zhotovitel povinen bezprostředně zajistit odstranění nečistot. Zhotovitel je povinen v souvislosti s prováděním díla zabránit vzniku škod na majetku. V případě způsobení škody na majetku na tuto skutečnost zhotovitel upozorní objednatele a bezprostředně zajistí nápravu na své náklady.
- 10.11. Zhotovitel si zajistí na vlastní náklady veškerý stavební materiál na stavbu, na vlastní náklady zajistí pronájem pozemků a případný zábor veřejného prostranství pro zařízení staveniště a skládky materiálu, překopy atd. (tzn. plochy mimo pozemky pro stavbu). Zhotovitel odpovídá za uvedení těchto pozemků do původního řádného stavu a předání těchto pozemků zpět pronajímateli do pěti (5) pracovních dnů po podpisu předávacího protokolu díla. Zhotovitel si též na vlastní náklady zajistí odvoz a uložení přebytečného materiálu na skládky, včetně zaplacení skládkovného, a to nejpozději před předáním a převzetím díla.
- 10.12. Zhotovitel je povinen průběžně (min. při kontrolních dnech) informovat objednatele o tom, v jakém stadiu se provádění díla nachází a o všech skutečnostech, které mohou mít pro objednatele v souvislosti s prováděním díla význam. O skutečnostech zásadních pro objednatele v souvislosti s prováděním díla (zejm. jakékoliv skutečnosti ohrožující včasné a řádné dodání díla) je zhotovitel povinen vždy písemně informovat objednatele neprodleně.
- 10.13. Zhotovitel je povinen zajistit vedení stavby pověřenou osobou, která je povinna vykonávat dozor nad prováděním všech prací, zajistit odborné vedení a organizaci stavby osobně na místě realizace díla v rozsahu dostatečném pro řádné a kvalitní provedení díla. Pověřená osoba je povinna účastnit se pravidelně kontrolních dnů stavby. Pověřená osoba je povinna zajistit provedení veškerých úkonů požadovaných v projektové dokumentaci, pokud byla zpracována.“
- 10.14. Jestliže zhotovitel zajistí plnění povinností vyplývajících z této Smlouvy nebo její části třetí osobou, má takový převod práv a povinností účinky pouze ve vztahu mezi zhotovitelem a touto třetí osobou, přičemž vztah mezi zhotovitelem a objednatelem zůstává nedotčen a zhotovitel je objednateli plně odpovědný za plnění veškerých svých povinností vyplývajících z této Smlouvy.
- 10.15. Zhotovitel je povinen provádět dílo za použití výhradně těch poddodavatelů, kteří byli uvedeni v seznamu poddodavatelů, který doložil před uzavřením této smlouvy. V případě že vybraný dodavatel zamýšlí provést výměnu poddodavatele, musí výměnu poddodavatele oznámit technickému dozoru stavebníka a koordinátorovi BOZP min. 5 dnů před nástupem nového poddodavatele.

- 10.16. Pokud měněným poddodavatelem dodavatel prokazoval část profesní způsobilosti nebo technické kvalifikace, nový poddodavatel musí splňovat způsobilost (kvalifikaci) minimálně v rozsahu požadavků Výzvy k podání nabídky. Splnění způsobilosti (kvalifikace) nového poddodavatele doloží zhotovitel objednateli kopií dokumentu ke splnění způsobilosti (kvalifikace) před zahájením činnosti nového poddodavatele. V případě že by nový poddodavatel způsobilost (kvalifikaci) v požadovaném rozsahu nespĺňoval nebo nedoložil, musí zhotovitel zajistit takového poddodavatele, který požadovaná kritéria splňuje a doloží.
- 10.17. Objednatel je povinen uchovávat veškerou dokumentaci související s veřejnou zakázkou včetně účetních dokladů minimálně 5 let ode dne uzavření Smlouvy nebo od změny závazku ze smlouvy na veřejnou zakázku. V případě, že ke Smlouvě bude uzavřen dodatek, tak tato lhůta začíná běžet od počátku ode dne účinnosti tohoto dodatku. Pokud je v českých právních předpisech nebo v pravidlech poskytovatele dotace stanovena lhůta delší, musí se tato lhůta použít.

11. VEDENÍ STAVEBNÍHO DENÍKU

- 11.1. Zhotovitel je povinen vést řádně, srozumitelně a dostatečně podrobně stavební deník ve smyslu § 157 zákona č. 183/2006 Sb., v platném znění a vyhlášky 499/2006 Sb. – příloha č. 16.
- 11.2. Do stavebního deníku je zhotovitel povinen kromě jiného zapisovat veškeré změny oproti schválené projektové dokumentaci nebo vydaným rozhodnutím a předkládat je pravidelně doзору objednatele ke schválení. Originál veškerých záznamů obsažených ve stavebním deníku předá zhotovitel objednateli při předání dokončeného díla.

12. PŘERUŠENÍ PRACÍ NA DÍLE

- 12.1. Objednatel si vyhrazuje právo zastavit práce zápisem do stavebního deníku, jestliže nebude plněna tato Smlouva, nebude-li dodržena kvalita díla nebo pokud zhotovitel nebude dodržovat platné právní předpisy, zejména předpisy o bezpečnosti a ochraně zdraví při práci. Toto přerušování nemá vliv na ve Smlouvě uvedenou dobu plnění díla.
- 12.2. Zhotovitel je povinen při pozastavení postupu prací na díle nebo jeho části podle tohoto článku rozpracovanou část díla náležitě na své náklady zajistit a poskytnout mu řádnou ochranu.
- 12.3. Veškeré náklady vzniklé s přerušování prací na díle dle tohoto článku jdou k tíži zhotovitele

13. PROVÁDĚNÍ KONTROL

- 13.1. **Kontrola bude prováděna formou sjednaných pravidelných kontrolních dnů (předpoklad konání 1x týdně). Povinností osoby, která bude zajišťovat odborné vedení stavby, je pravidelná účast na kontrolních dnech.** Z každého kontrolního dne bude pořízen zápis, který obdrží všechny zúčastněné osoby.
- 13.2. Objednatel je oprávněn zkontrolovat předmět díla před zakrytím a zhotovitel je povinen objednatele písemně pozvat k provedení kontroly nejméně tři (3) pracovní dny předem. Nesplní-li zhotovitel tuto svou povinnost, je povinen umožnit objednateli provedení dodatečné kontroly a nést náklady s tím spojené. Jestliže se objednatel na kontrolu nedostaví, může zhotovitel pokračovat v provádění díla. Objednatel má právo na provedení dodatečné kontroly, nahradí však zhotoviteli náklady s tím spojené.
- 13.3. Objednatel nebo jím zmocněná osoba je oprávněna kontrolovat provádění díla, a to kdekoli a kdykoli a zhotovitel je povinen mu kontrolu v plném rozsahu umožnit. Provedení kontroly a případné zjištění vad objednatel nebo jím zmocněnou osobou nemá vliv na odpovědnost zhotovitele za vady díla.
- 13.4. Mimo pravidelné kontrolní dny stavby zhotovitel vyzve objednatele ke kontrole provedených prací vždy při ukončení určité technologické etapy a před fakturací provedených prací. Těmto kontrolám bude vždy přítomna osoba pověřená vedením stavby. Objednatel se zavazuje provést kontrolu prací na výzvu zhotovitele nejpozději do tří (3) pracovních dnů od obdržení této výzvy. Není-li tato

povinnost zhotovitelem splněna, tak je povinen umožnit objednateli provedení dodatečné kontroly a nést náklady s tím spojené.

- 13.5. Každá uskutečněná kontrola bude potvrzena zápisem do stavebního deníku.

14. VLASTNICTVÍ DÍLA

- 14.1. Vznikající dílo je od počátku výroby vlastnictvím objednatele, komponenty se stávají součástí díla po provedení jejich montáže zhotovitelem. Nebezpečí vzniku škody na věci nese zhotovitel až do splnění závazku předáním a převzetím díla bez vad a nedodělků.

15. SANKCE

- 15.1. Pokud zhotovitel nepřevezme staveniště na základě písemného pokynu objednatele, objednatel je oprávněn požadovat po zhotoviteli zaplacení smluvní pokuty ve výši tři tisíce korun českých (3.000,00 Kč) za každý započatý den prodlení s převzetím staveniště až do jeho převzetí. Tím není dotčeno právo objednatele vypovědět smlouvu nebo odstoupit od smlouvy podle čl. 16. této smlouvy.
- 15.2. Pokud zhotovitel nezahájí realizaci díla nejpozději do patnácti (15) kalendářních dnů od předání staveniště, objednatel je oprávněn požadovat po zhotoviteli zaplacení smluvní pokuty ve výši tři tisíce korun českých (3.000,00 Kč) za každý započatý den následující po 15. dni od předání staveniště, dokud nedojde k započetí realizace díla. Tím není dotčeno právo objednatele vypovědět smlouvu nebo odstoupit od smlouvy podle čl. 16. této smlouvy.
- 15.3. Při nesplnění lhůty pro zhotovení díla je objednatel oprávněn požadovat po zhotoviteli zaplacení smluvní pokuty ve výši dvě desetiny procenta (0,2 %) z celkové ceny díla bez DPH, vč. případných dodatků ke Smlouvě, za každý započatý den prodlení proti sjednanému datu dokončení díla.
- 15.4. Při nesplnění termínu pro odstranění vad a nedodělků, je objednatel oprávněn požadovat po zhotoviteli zaplacení smluvní pokuty ve výši jeden tisíc korun českých (1.000,00 Kč) za každý započatý den prodlení se splněním každé jednotlivé utvrzované povinnosti, až do jejího úplného a řádného splnění, a to i opakovaně.
- 15.5. Pokud zhotovitel nedodrží sjednaný termín pro odstranění uznané reklamované vady (dle čl. 8.6.), objednatel je oprávněn požadovat po zhotoviteli zaplacení smluvní pokuty ve výši jeden tisíc korun českých (1.000,00 Kč) za každý započatý den prodlení oproti sjednanému termínu nápravy. V případech, kdy se jedná o vadu bránící v řádném užívání díla, případně hrozí-li nebezpečí škody velkého rozsahu (havárie), je objednatel oprávněn požadovat po zhotoviteli zaplacení smluvní pokuty ve výši deset tisíc korun českých (10.000,00 Kč) za každý započatý den prodlení oproti sjednanému termínu nápravy za každou reklamovanou vadu.
- 15.6. Objednatel je oprávněn požadovat po zhotoviteli zaplacení smluvní pokuty za nedodržení termínů realizace závazných uzlových bodů uvedených v harmonogramu prací, a to ve výši pět tisíc korun českých (5.000,00 Kč) za každý započatý den prodlení.
- 15.7. Při prodlení zhotovitele se splněním závazku vyklidit staveniště a uvést do původního řádného stavu veškeré realizací díla dotčené plochy ve lhůtě sjednané v této Smlouvě může objednatel požadovat po zhotoviteli zaplacení smluvní pokuty ve výši tři tisíce korun českých (3.000,00 Kč) za každý započatý den prodlení.
- 15.8. Při porušení povinnosti zhotovitele provádět veškeré práce pod dohledem osoby pověřené vedením stavby a zajištění vedení stavby touto osobou, může objednatel požadovat po zhotoviteli zaplacení smluvní pokuty ve výši dva tisíce korun českých (2 000,- Kč) za každé jednotlivé porušení. Porušením této povinnosti se rozumí také neprovádění pravidelné kontroly a organizace probíhajících stavebních prací pověřenou osobou min. jedenkrát (1x) týdně s potvrzením ve stavebním deníku a neúčast na kontrolním dnu, kdy by tato osoba v odůvodněném a nezbytně nutném případě nezajistila za sebe odpovídající náhradu.

- 15.9. Stavební deník bude na stavbě k dispozici po celou dobu provádění stavby. Objednatel je oprávněn požadovat po zhotoviteli smluvní pokutu ve výši jeden tisíc korun českých (1.000,00 Kč) za každý den, kdy nebude na stavbě k dispozici stavební deník.
- 15.10. V případě porušení povinností ze strany Zhotovitele (zajistit dodržování pracovněprávních předpisů, zejména zákona č. 262/2006 Sb., zákoník práce, ve znění pozdějších předpisů (se zvláštním zřetelem na regulaci odměňování, pracovní doby, doby odpočinku mezi směnami, atp.), zákona č. 435/2004 Sb., o zaměstnanosti, ve znění pozdějších předpisů (se zvláštním zřetelem na regulaci zaměstnávání cizinců), a to vůči všem osobám, které se na plnění zakázky podílejí a bez ohledu na to, zda jsou práce na předmětu plnění prováděny bezprostředně zhotovitelem či jeho poddodavateli a zajistit dodržování mezinárodních úmluv o lidských právech, sociálních či pracovních právech, zejména úmluv Mezinárodní organizace práce (ILO)) bude Zhotoviteli účtována pokuta dvacet tisíc korun českých (20.000,00 Kč) bez DPH za každý případ objektivně prokazatelného porušení.
- 15.11. V případě porušení povinnosti ze strany Zhotovitele zajistit na výzvu Objednatele v průběhu realizace díla exkurzi pro žáky školy, bude Zhotoviteli účtována smluvní pokuta ve výši dvacet tisíc korun českých (20.000,00 Kč) bez DPH.
- 15.12. Pokud je objednatel v prodlení s úhradou úplného daňového dokladu, je zhotovitel oprávněn požadovat po objednateli úrok z prodlení ve výši patnáct tisícín procenta (0,015 %) z dlužné částky za každý započatý den prodlení.
- 15.13. Smluvní pokuty jsou splatné do čtrnácti (14) dnů ode dne doručení jejich vyúčtování druhé smluvní straně.
- 15.14. Objednatel je oprávněn uplatnit více smluvních pokut samostatně vedle sebe v případě porušení více povinností.
- 15.15. V případě, že objednateli vznikne nárok na smluvní pokutu nebo jinou majetkovou sankci vůči zhotoviteli, je objednatel oprávněn provést jednostranný zápočet z jakéhokoliv daňového dokladu a snížit o něj částku k úhradě.
- 15.16. Smluvní pokuty ani jejich zaplacení nemají vliv na případný nárok objednatele na náhradu škody.
- 15.17. Ujednání o smluvních pokutách zůstávají v platnosti i v případě ukončení Smlouvy odstoupením nebo výpovědí a nemají vliv na případnou možnost domáhat se vedle smluvní pokuty i náhrady škody, a to i ve výši přesahující dojednanou výši smluvní pokuty.

16. UKONČENÍ SMLOUVY

- 16.1. Tato Smlouva může být ukončena:
- splněním závazků ze smlouvy oběma smluvními stranami,
 - písemnou dohodou smluvních stran,
 - odstoupením od Smlouvy z důvodů stanovených v této Smlouvě nebo zákonem,
 - výpovědí Smlouvy z důvodů stanovených v této Smlouvě.
- 16.2. Smluvní strana je oprávněna Smlouvu vypovědět s okamžitou platností, pokud:
- druhá strana poruší své povinnosti podstatným způsobem,
 - ve vztahu ke Zhotoviteli bude zahájeno insolvenční řízení, a insolvenční návrh nebude v zákonné lhůtě odmítnut pro zjevnou bezdůvodnost, ve vztahu ke zhotoviteli bude zahájena likvidace, popř. likvidace, nebo se již v tomto řízení nachází, příp. je-li vydáno rozhodnutí o úpadku zhotovitele dle § 136 zákona č. 182/2006 Sb., o úpadku a způsobech jeho řešení (insolvenční zákon), ve znění pozdějších předpisů,
 - pokud Zhotovitel ve své nabídce v rámci veřejné zakázky uvedl informace nebo doklady, které neodpovídají skutečnosti nebo které měly, nebo mohly, mít vliv na výsledek zadávacího řízení a na kvalitu plnění zhotovitele.

Smluvní strany sjednávají, že za podstatné porušení smlouvy se mimo výslovně uvedených případů považuje rovněž takové porušení povinnosti smluvní strany, o němž již při uzavření smlouvy věděla nebo musela vědět, že by druhá smluvní strana smlouvu neuzavřela, pokud by toto porušení předvídala.

- 16.3. Objednatel je oprávněn tuto Smlouvu vypovědět s okamžitou platností rovněž v případě, pokud:
- a. zhotovitel provádí dílo nekvalitním způsobem v rozporu s ustanoveními obsaženými v této Smlouvě, a to zejména v čl. 3. této Smlouvy, provádí dílo v rozporu se svými povinnostmi, nebo dílo v průběhu jeho provádění vykazuje vady a zhotovitel nezjedná nápravu, neprovede neprodleně odpovídajícím způsobem a kvalitně nutné opravy, úpravy apod. bez zbytečného odkladu, nejpozději však ve lhůtě do pěti (5) pracovních dnů;
 - b. zhotovitel neposkytuje dostatečnou součinnost a koordinaci činností;
 - c. zhotovitel je v prodlení s plněním každého jednotlivého závazného uzlového dobu harmonogramu po dobu delší patnácti (15) kalendářních dnů. Tato výpověď však nemá vliv na vznik, existenci a trvání nároku na smluvní pokutu a nároku na náhradu škody;
 - d. zhotovitel provádí dílo v rozporu se svými povinnostmi, nereaguje-li na výzvu technického dozoru stavebníka, autorského dozoru či objednatel do pěti (5) pracovních dnů (o takovéto výzvě bude proveden záznam – např. ve stavebním deníku), nebo dílo v průběhu jeho provádění vykazuje vady a zhotovitel neučiní bez zbytečného odkladu nápravu;
 - e. zhotovitel využívá poddodavatele, který nebyl objednateli v souladu s touto Smlouvou a Výzvou k podání nabídky oznámen;
 - f. nepřevzal-li zhotovitel staveniště do pěti (5) pracovních dnů od doručení výzvy objednatel k převzetí staveniště dle čl. 5 této Smlouvy;
 - g. v případě, že nedojde ke schválení a obdržení finanční prostředků (dotace) a objednatel na realizaci předmětného díla neobdrží příslušný příspěvek,
 - h. pokud zhotovitel po předání staveniště do patnácti (15) kalendářních dnů nezačne s realizací díla, pokud není písemně sjednáno jinak;
 - i. ze zákonem stanovených důvodů.
- 16.4. Zhotoviteli výpovědí Smlouvy vzniká nárok na úhradu skutečně vynaložených nákladů souvisejících s již realizovanými činnostmi ke dni výpovědi. Zhotovitel provede soupis skutečně provedených prací. Skutečně provedené práce nesmí vykazovat vady a musí být řádně předány objednateli na základě předávacího protokolu podepsaného zástupcem objednatel, zástupcem zhotovitel a technickým dozorem stavebníka. V případě, že by část díla provedená před výpovědí Smlouvy vykazovala vady nebo nebyla řádně předána objednateli na základě podepsaného předávacího protokolu, zhotoviteli nevzniká nárok na úhradu nákladů.
- 16.5. Objednatel nebo zhotovitel mohou odstoupit od smlouvy za předpokladu, že dílo nebylo zahájeno. Jedná se o případy uvedené ve čl. 16.2. Smlouvy (insolvenční řízení, uvedení nepravdivých údajů). Objednatel je dále oprávněn odstoupit od smlouvy v případech stanovených ve čl. 16.3. písm. f., g., h. a i., Smlouvy, zhotovitel je rovněž oprávněn od smlouvy odstoupit v případě stanoveném v čl. 16.3. písm. i. Smlouvy. Bylo-li dílo aspoň částečně realizováno, je přípustné ukončit smlouvu pouze výpovědí.
- 16.6. V případě výpovědi nebo odstoupení od Smlouvy jsou smluvní strany povinny vypořádat vzájemné závazky a pohledávky do třiceti (30) dnů od nabytí účinku výpovědi/odstoupení. Při výpovědi se úhrada nevztahuje na již pořízený materiál či drobné náklady zhotovitel.
- 16.7. Výpověď nebo odstoupení od této Smlouvy musí smluvní strana učinit písemně. Právní účinky výpovědi Smlouvy nastávají dnem doručení výpovědi Zhotoviteli. V případě odstoupení se Smlouva zrušuje od počátku. Pro výpověď a odstoupení platí příslušná ustanovení občanského zákoníku.

17. KOMUNIKACE MEZI SMLUVNÍMI STRANAMI

17.1. Pro účely vzájemné komunikace mezi smluvními stranami jsou oprávněny jednat níže uvedené osoby:

Smluvní kontakty:

za objednatele:

Tel.:

e-mail



za zhotovitele:

Tel.:

e-mail



Kontaktní osoby:

za objednatele:

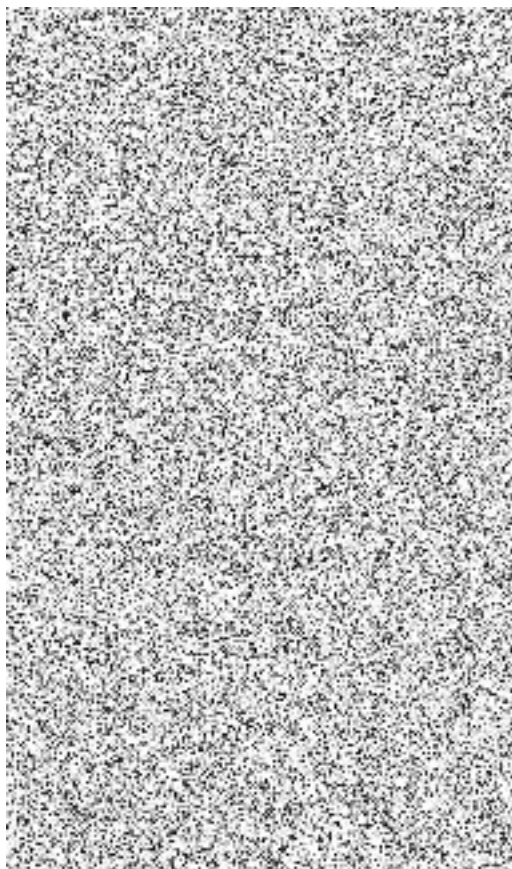
Tel.:

e-mail

za zhotovitele:

Tel.:

e-mail



Odborné osoby:

za objednatele:

Tel.:

e-mail

za zhotovitele:

Tel.:

e-mail

17.2. Veškerá sdělení či jiná jednání smluvních stran budou adresovány výše uvedeným zástupcům. Pokud je vyžadována písemná forma, bude takové sdělení zasláno prostřednictvím e-mailu opatřeného zaručeným elektronickým podpisem zástupce smluvní strany na e-mail kontaktní osoby druhé smluvní strany, popř. písemnosti budou zaslány datovou schránkou nebo prostřednictvím poskytovatele poštovních služeb. Smluvní strany se zavazují vyvíjet veškeré úsilí k vytvoření potřebných podmínek pro úspěšnou realizaci Smlouvy

17.3. Písemnost je doručena potvrzením přijetí zprávy. Nepotvrdí-li adresát přijetí zprávy, ale dokument se dostane do dispozice adresáta, bude zpráva zasláná doručena příští pracovní den po odeslání.

18. ZÁVĚREČNÁ UJEDNÁNÍ

- 18.1. V případě, že se ke kterémukoli ustanovení této Smlouvy či k jeho části podle zákona jako ke zdánlivému právnímu jednání nepřihlíží, nebo že kterékoli ustanovení této Smlouvy či jeho část je nebo se stane neplatným, neúčinným a/nebo nevymahatelným, oddělí se v příslušném rozsahu od ostatních ujednání Smlouvy a nebude mít žádný vliv na platnost, účinnost a vymahatelnost ostatních ujednání této Smlouvy. Smluvní strany se zavazují nahradit takové zdánlivé, nebo neplatné, neúčinné a/nebo nevymahatelné ustanovení či jeho část ustanovením novým, které bude platné, účinné a vymahatelné a jehož věcný obsah a ekonomický význam bude shodný nebo co nejvíce podobný nahrazovanému ustanovení tak, aby účel a smysl této Smlouvy zůstal zachován. Pokud by kterékoli ustanovení této Smlouvy bylo shledáno neplatným či nevykonatelným, ostatní ustanovení této Smlouvy tím zůstávají nedotčena.
- 18.2. Strany této Smlouvy se dohodly, že se tato Smlouva řídí výhradně českým právním řádem. Práva a povinnosti smluvních stran, které nejsou touto Smlouvou výslovně upraveny, se řídí ustanoveními zákona č. 89/2012 Sb., občanský zákoník.
- 18.3. Zhotovitel prohlašuje, že ve smyslu § 1765 zákona č. 89/2012 Sb., občanského zákoníku, ve znění pozdějších předpisů, na sebe bere nebezpečí změny okolností, a tedy není oprávněn domáhat se po objednateli obnovení jednání o této Smlouvě a/nebo podávat soudu návrh na změnu smluvního závazku či jeho zrušení z důvodu podstatné změny okolností zakládající zvlášť hrubý nepoměr v právech a povinnostech smluvních stran. Zhotovitel dále tímto přebírá nebezpečí změny okolností dle § 2620 odst. 2 zákona č. 89/2012 Sb., občanského zákoníku, ve znění pozdějších předpisů. Podmínky přípustného zvýšení nebo snížení ceny za provedení díla jsou taxativně uvedeny v čl. 6.13 této smlouvy.
- 18.4. Veškeré změny této Smlouvy mohou být po dohodě smluvních stran činěny pouze písemnou formou, a to v podobě číslovaných dodatků k této Smlouvě podepsaných oběma smluvními stranami.
- 18.5. Zhotovitel bere na vědomí, že objednatel má povinnost tuto Smlouvu včetně všech jejích příloh, změn a případných dodatků zveřejnit na profilu zadavatele v souladu se zákonem č. 134/2016 Sb., o zadávání veřejných zakázek a v souladu se zákonem č. 340/2015 Sb., o registru smluv. Uveřejnění Smlouvy v zákonné lhůtě v Registru smluv zajistí objednatel. Zhotovitel souhlasí s tím, že tato Smlouva včetně příloh bude veřejně přístupná.
- 18.6. Objednatel je správcem osobních údajů, které získal ve veřejné zakázce a v souvislosti s plněním této smlouvy. Povinnost objednatele ke zpracování osobních údajů v poptávkovém řízení vyplývá přímo ze ZZVZ. Zpracování těchto osobních údajů je nezbytné pro splnění právní povinnosti správce, tedy pro řádné zadání veřejné zakázky. Osobní údaje budou zpracovány až do uplynutí skartační lhůty této veřejné zakázky. Ostatní informace jsou uvedeny ve Výzvě k podání nabídky.
- 18.7. Smlouva je uzavřena v elektronické podobě s připojením zaručených elektronických podpisů všemi oprávněnými osobami obou smluvních stran.
- 18.8. Tato Smlouva nabývá platnosti podpisem posledním z účastníků a účinnosti uveřejněním v registru smluv.
- 18.9. Smluvní strany této Smlouvy prohlašují, že si tuto Smlouvu před jejím podpisem přečetly, že představuje projev jejich pravé a svobodné vůle, na důkaz čehož připojují své podpisy.

Přílohy ke Smlouvě:

Příloha č. 1 - Harmonogram prací

Příloha č. 2 - rozpočet v souladu s nabídkou dodavatele (krycí list rozpočtu a rekapitulace objektů)

– povinně podepsat přílohy smlouvy (min. 1. list)

Příloha č. 3 - Seznam poddodavatelů

v Plzni

Ing.
Jaroslav
Černý

Digitálně
podepsal Ing.
Jaroslav Černý
Datum:
2023.12.06
11:22:36 +01'00'

Ing. Jaroslav Černý
statutární orgán

Střední odborné učiliště elektrotechnické,
Plzeň, Vejprnická 56

za objednatele

v Plzni

Jan
Kazda

Digitálně podepsal
Jan Kazda
Datum: 2023.12.01
07:22:26 +01'00'

Jan Kazda
jednatel

SYSTHERM s.r.o.

za zhotovitele