



SMLOUVA O DÍLO

č.j.: MK 73396/2023 OH

uzavřená mezi

Česká republika – Ministerstvo kultury

se sídlem: Maltézské náměstí 471/1, 118 11 Praha 1

zastoupená: [REDACTED]

IČO: 00023671

DIČ: CZ 00023671

číslo účtu: ČNB 3424-001/0710

na straně jedné (dále jen „Objednatel“)

a

AMADEO HOLDING s. r. o.

se sídlem Praha 6, Španielova 1299/80, PSČ 163 00,

IČ: 273 70 721

DIČ: CZ 273 70 721

zastoupená: [REDACTED]

ve věcech smluvních zastupuje: [REDACTED]

Bankovní spojení: Komerční banka, a. s., Pobočka Rokycany,

č. účtu: 35-5830130237/0100, IBAN: CZ 950100000355830130237

zapsaná v OR vedeném u MS v Praze, spisová značka C 109029

na straně druhé (dále jen „Zhotovitel“)

(Objednatel a Zhotovitel jsou dále společně označováni jako „**Smluvní strany**“ nebo každý samostatně jako „**Smluvní strana**“)

uzavírají v souladu s ustanovením § 2586 a násl. zákona č. 89/2012 Sb., občanský zákoník, ve znění pozdějších předpisů (dále jen „OZ“) tuto Smlouvu o dílo na dodávku a pokládku zátěžových koberců, včetně všech souvisejících činností (dále jen „**Smlouva**“).

Čl. 1

Předmět smlouvy

1. Předmětem této smlouvy je úprava podmínek, za kterých Zhotovitel provede pro Objednatele následující dílo: dodání a položení koberců do objektu Ministerstva kultury na adrese K Starému

Bubenči 569/4, Praha 6, dle požadavků a specifikace objednatele uvedených v Příloze č. 3 – Technická specifikace (dále jen „Dílo“).

2. Zhotovitel se zavazuje, že řádně, včas a ve sjednané kvalitě a rozsahu zajistí dodání a položení zátěžových kobereců dle Přílohy č. 3 Smlouvy – Technická specifikace do objektu Ministerstva kultury, tj. K Starému Bubenči 569/4, Praha 6.
3. Objednatel se zavazuje zaplatit Zhotoviteli za řádně a včas provedené dílo sjednanou cenu.
4. Zhotovitel prohlašuje, že je způsobilý dílo provést, a že veškeré místní či technické podmínky shledal způsobilé ke zhotovení díla. Zhotovitel prohlašuje, že zadání je kompletní a nepotřebuje žádné změny či úpravy.

Čl. 2

Cena díla

1. Smluvní strany se dohodly, že cena za provedení díla dle této Smlouvy činí celkem 414.379,40 Kč (slovy: čtyři sta čtrnáct tisíc tři sta sedmdesát devět 40/100) bez DPH. K ceně bude připočteno DPH ve výši 87.019,67 Kč. Cena dle Smlouvy činí 501.399,07 Kč včetně DPH.
2. Sjednaná cena díla je konečná a nepřekročitelná a zahrnuje provedení a dodání díla, jakož i veškeré výlohy, výdaje a náklady vzniklé Zhotoviteli. Změna ceny je možná pouze na základě písemného dodatku a v souladu s platnými právními předpisy (zejména zákonem o zadávání veřejných zakázek). Objednatel neposkytuje Zhotoviteli žádné zálohy.

Čl. 3

Doba a místo plnění, harmonogram prací

1. Místem plnění je objekt Ministerstva kultury, na adrese K Starému Bubenči 569/4, Praha 6.
2. Smluvní strany se dohodly na provedení díla v následujících termínech:
 - a) Zahájení prací na provedení díla proběhne ihned po nabytí účinnosti smlouvy.
 - b) Řádné dokončení a předání díla proběhne nejpozději do 18.12.2023.

Čl. 4

Dodací podmínky

1. Převzetí předmětu plnění bude potvrzeno podpisem pověřené osoby za Objednatele a Zhotovitele na předávacím protokolu. Dílo je splněné okamžikem převzetí Objednatelem bez vad a nedodělků.
2. Zhotovitel není oprávněn postoupit předmět plnění třetí osobě (poddodavateli). Nebude-li dohodnuto jinak, je Zhotovitel povinen písemně vyzvat Objednatele nejméně jeden pracovní den předem k převzetí díla.
3. Předání a převzetí díla se uskuteční v místě plnění. Řádné předání a převzetí díla se zaznamená v předávacím protokolu, který bude podepsán pověřenými osobami obou smluvních stran. Součástí předávacího protokolu bude soupis provedených prací a dodaného materiálu, technická dokumentace k dodávaným produktům, návody k jejich údržbě v jazyce českém a záruční list. Návod údržby bude mimo běžné informace k údržbě obsahovat uvedení vhodných přípravků na čištění, způsob čištění (ruční/strojní), apod.
4. V případě, že se při předání a převzetí díla vyskytnou vady a nedodělky, je Zhotovitel povinen tyto odstranit ve lhůtě, která bude stanovena v předávacím protokolu, jinak se ocitne v prodloužení s dodáním. Zhotovitel ani pověřená osoba Objednatele nejsou do okamžiku odstranění veškerých případných vad a nedodělků povinni podepsat předávací protokol.

Čl. 5

Platební podmínky

1. Platba bude hrazena na základě faktury vystavené Zhotovitelem a doručené Objednateli. Faktura bude odeslána elektronicky. Zhotovitel je povinen připojit k faktuře kopii předávacího protokolu. Zhotovitel není oprávněn vystavit fakturu dříve než po odstranění všech případných vad a nedodělků uvedených v předávacím protokolu. Faktura bude splatná ve lhůtě 21 dnů ode dne jejího doručení Objednateli. V případě doručení faktury Objednateli po 19. prosinci 2023 se smluvní strany dohodly na splatnosti faktury v délce šedesáti (60) kalendářních dnů ode dne doručení faktury.
2. Faktura musí mít náležitosti daňového dokladu dle zákona. 235/2004 Sb., o dani z přidané hodnoty, ve znění pozdějších předpisů, vč. označení příslušné Smlouvy. Objednatel je oprávněn doručitou fakturu ve lhůtě splatnosti Zhotoviteli vrátit, jestliže vyúčtovaná cena není v souladu s cenou za provedení díla sjednanou v této smlouvě nebo faktura neobsahuje náležitosti dle předchozího odstavce tohoto článku. Vrátil-li Objednatel vadnou fakturu Zhotoviteli, přestává běžet původní lhůta splatnosti. Nová lhůta splatnosti v délce 21 dnů začne běžet od doručení nové nebo opravené faktury. Objednatel v takovém případě není v prodlení s úhradou faktury.
3. Úhradu ceny za dílo provede Objednatel bezhotovostně na bankovní účet Zhotovitele uvedený na faktuře. Platba bude probíhat výhradně v Kč. Rovněž veškeré cenové údaje jsou v Kč. Povinnost zaplatit je splněna dnem odepsání částky z účtu Objednatele.
4. Objednatel je oprávněn provést zajišťovací úhradu DPH na účet příslušného finančního úřadu, jestliže se zhotovitel stane ke dni uskutečnění zdanitelného plnění nespolehlivým plátcem dle zákona o dani z přidané hodnoty.
5. Zhotovitel prohlašuje, že ke dni podpisu smlouvy není nespolehlivým plátcem DPH dle § 106a zákona č. 235/2004 Sb., o dani z přidané hodnoty, v platném znění, a není vedený v registru nespolehlivých plátců DPH. Zhotovitel se dále zavazuje uvádět pro účely bezhotovostního převodu pouze účet či účty, které jsou správcem dané zveřejněny způsobem umožňujícím dálkový přístup dle zákona č. 235/2004 Sb., o dani z přidané hodnoty, v platném znění. V případě, že se Zhotovitel stane nespolehlivým plátcem DPH, je povinen tuto skutečnost oznámit objednateli neprodleně (nejpozději do 3 pracovních dnů ode dne, kdy tato skutečnost nastala) na email objednatele uvedený v Čl. 9, odst. 2 této smlouvy. V případě porušení oznamovací povinnosti je zhotovitel povinen uhradit objednateli jednorázovou smluvní pokutu ve výši částky odpovídající výši DPH připočtené k celkové ceně díla.

Čl. 6

Práva a povinnosti smluvních stran

1. Zhotovitel prohlašuje, že je oprávněn provádět předmět plnění této Smlouvy a současně se zavazuje, že předmět plnění budou provádět výlučně osoby k tomu způsobilé.
2. Objednatel je oprávněn kontrolovat průběh provádění předmětu plnění v místě plnění, a to prostřednictvím pověřené osoby Objednatele.
3. Zhotovitel se zavazuje za podmínek uvedených v této Smlouvě řádně a včas provedené dílo bez vad a nedodělků předat Objednateli ve lhůtě pro dodání. Zhotovitel neodpovídá za své případné prodlení, pokud prokáže, že bylo zapříčiněné neposkytnutím součinnosti ze strany Objednatele.
4. Při provádění předmětu plnění je Zhotovitel povinen dodržovat obecně závazné právní předpisy, technické normy, ujednání této Smlouvy a řídit se předanými výchozími podklady Objednatele a jeho pokyny. Zhotovitel je povinen upozornit Objednatele na nevhodnost jeho požadavků a

pokynů nebo na vady Objednatelům předaných podkladů, jinak odpovídá za škodu tím způsobenou.

5. Zhotovitel musí udržovat v místě plnění pořádek a čistotu.
6. Zhotovitel není oprávněn plnit své povinnosti vyplývající z této Smlouvy prostřednictvím třetí osoby.
7. Zhotovitel prohlašuje, že je pojištěn na škody způsobené při své podnikatelské činnosti do výše 1.000.000,- Kč. Zhotovitel je povinen mít uzavřenu pojistnou smlouvu pro případ vzniku škody minimálně ve stejném rozsahu a výši, jak je uvedeno v tomto bodu, a to po celou dobu trvání smluvního vztahu založeného Smlouvou.

Čl. 7

Nebezpečí škody a vlastnické právo

1. Zhotovitel nese nebezpečí škody na díle, a to až do doby jejího předání Objednateli, tj. do okamžiku oboustranného podpisu předávacího protokolu. Okamžikem oboustranného podpisu protokolu přechází nebezpečí škody a vlastnické právo k dílu na Objednatele.
2. Zhotovitel se zavazuje provádět dílo s vynaložením odborné péče tak, aby nedocházelo ke škodám na zdraví a majetku Objednatel ani třetích osob, přičemž je povinen zejména, nikoliv však pouze:
 - a) zajistit veškeré pracovní síly, vybavení a materiál potřebné k provedení díla péče řádným způsobem,
 - b) zajistit kvalitní řízení, dohled nad provedením díla a nezbytnou kontrolu prováděných prací a dodávek,
 - c) zajistit po dobu provádění díla dodržování veškerých právních předpisů, zejména pak pracovněprávních (odměňování, pracovní doba, doba odpočinku mezi směnami, placené přesčasy), dále předpisů týkajících se oblastí zaměstnanosti a bezpečnosti a ochrany zdraví při práci, tj. zejména zákona č. 435/2004 Sb., o zaměstnanosti, ve znění pozdějších předpisů, a Zákoníku práce, a to vůči všem osobám, které se na plnění provádění díla podílejí.

Čl. 8

Záruční doba a reklamace

1. Zhotovitel odpovídá Objednateli za vady předmětu plnění, které existují v době jeho předání nebo které se vyskytnou v průběhu záruční doby.
2. Zhotovitel poskytuje záruku za jakost předmětu plnění po dobu 24 měsíců. Záruka počíná běžet ode dne předání díla Objednateli na základě oboustranně podepsaného předávacího protokolu.
3. V průběhu záruční doby je Objednatel oprávněn písemně uplatnit (postačí e-mailem zaslaným pověřené osobě Zhotovitele) u Zhotovitele nárok na bezplatné odstranění vady díla. Zhotovitel je povinen bezplatně odstranit vadu díla bez zbytečného odkladu, nejpozději však do 10 dnů od doručení reklamace, nedohodne-li se s Objednatel jinak.
4. Objednatel je povinen umožnit Zhotoviteli odstranění vady. O odstranění vady sepíše Zhotovitel zápis, ve kterém pověřená osoba Objednatel písemně akceptuje odstranění vady nebo uvede důvody, pro které odmítá uznat vadu za odstraněnou.
5. Doba od uplatnění nároku na odstranění vady do jejího skutečného odstranění se do záruční doby nezapočítává, to znamená, že se o tuto dobu záruční doba prodlužuje.

Čl. 9

Ostatní ujednání

1. Zhotovitel je povinen v souladu se zákonem č. 320/2001 Sb., o finanční kontrole ve veřejné správě a o změně některých zákonů, ve znění pozdějších předpisů, spolupůsobit při výkonu finanční kontroly.
2. Pověřenou osobou Objednatele je [REDACTED]
3. Pověřenou osobou Zhotovitele je [REDACTED]
4. Obě smluvní strany se zavazují, že informace, které jim byly svěřeny druhou smluvní stranou, neposkytnou třetím osobám bez písemného souhlasu druhé strany a nepoužijí tyto informace k jiným účelům, než k plnění podmínek této Smlouvy. Tímto není dotčena povinnost Objednatele stanovená zákonem č. 106/1999 Sb., o svobodném přístupu k informacím, ve znění pozdějších předpisů.

Čl. 10

Sankce

1. Smluvní strany se dohodly na smluvní pokutě, kterou je Objednatel oprávněn účtovat Zhotoviteli a Zhotovitel je povinen zaplatit v případech:
 - a. prodlení s předáním předmětu plnění, a to ve výši 500 Kč, a to za každý i jen započatý den prodlení,
 - b. nesplnění nebo porušení některých z povinností uvedených v této Smlouvě, a to ve výši 0,5% z ceny díla, za každý případ nesplnění nebo porušení povinnosti,
 - c. opakovaných zjištěných vad a nedodělků uhradit, a to ve výši 0,2% z celkové ceny plnění této smlouvy za každou jednotlivou opakovaně zjištěnou vadu nebo nedodělek.
2. V případě prodlení Objednatele s úhradou faktury je Zhotovitel oprávněn účtovat a Objednatel povinen zaplatit zákonný úrok z prodlení z dlužné částky.
3. Zhotovitel je povinen uhradit smluvní pokutu na účet Objednatele ve lhůtě 30 dnů ode dne, ve kterém Objednatel smluvní pokutu uplatnil.
4. Uhrazením smluvní pokuty není dotčen nárok na náhradu škody, kterou je možno vymáhat samostatně vedle smluvní pokuty. Smluvní strany tímto výslovně vylučují aplikaci ustanovení § 2050 zákona č. 89/2012 Sb., „OZ“, na vzájemné vztahy vyplývající z této Smlouvy.
5. Uhrazením smluvní pokuty nezaniká povinnost odstranit závadný stav.

Čl. 11

Doba trvání Smlouvy

1. Tato Smlouva nabývá platnosti dnem, kdy je podepsána oběma smluvními stranami a účinná dnem zveřejnění v registru smluv dle Zákona č. 340/2015 Sb. o registru smluv. Smluvní strany mohou smlouvu ukončit dohodou, výpovědí nebo odstoupením od Smlouvy.
2. Dohoda o ukončení Smlouvy musí být písemná, jinak je neplatná. V tomto případě platnost a účinnost Smlouvy končí ke dni sjednanému v dohodě.

3. Smlouvu lze vypovědět, a to i bez udání důvodu. Výpověď Smlouvy musí mít vždy písemnou podobu a musí být doručena druhé smluvní straně. Výpovědní lhůta činí 5 pracovních dnů a počíná běžet prvním pracovním dnem po doručení písemné výpovědi druhé smluvní straně.
4. Objednatel je oprávněn od Smlouvy odstoupit z důvodu uvedených v „OZ“, zejména v případě, že Zhotovitel podstatně poruší své povinnosti.
5. Za podstatné porušení povinnosti Zhotovitele se dle této Smlouvy rozumí zejména:
 - a. prodlení Zhotovitele s řádným plněním této Smlouvy delším než 10 dnů,
 - b. pokud Zhotovitel při plnění této Smlouvy postupuje v rozporu s pokyny Objednatele.
6. Zjistí-li Objednatel nepodstatné porušení Smlouvy, je povinen tuto skutečnost písemně sdělit Zhotoviteli. O zjištěném nepodstatném porušení Smlouvy bude za účasti obou smluvních stran sepsán protokol s uvedením termínu a způsobu nápravy. Nebude-li tato náprava Zhotovitelem učiněna řádně a včas dle sepsaného protokolu, je Objednatel oprávněn odstoupit od této Smlouvy písemným sdělením doručeným na adresu Zhotovitele uvedenou shora.
7. Zhotovitel je oprávněn od Smlouvy odstoupit v případě, že Objednatel je v prodlení s uhrazením faktury déle než 1 měsíc nebo neposkytne písemně požadovanou součinnost ani v dodatečně lhůtě poskytnuté Zhotovitelem, která nesmí být kratší než 14 dní.
8. Odstoupení musí být učiněno písemně a je účinné od okamžiku doručení druhé smluvní straně na její shora uvedenou adresu.

Čl. 12

Závěrečná ustanovení

1. Obě smluvní strany prohlašují, že tuto smlouvu uzavřely svobodně a vážně, že jim nejsou známy jakékoliv skutečnosti, které by její uzavření vylučovaly, neuvedly se vzájemně v omyl a berou na vědomí, že v plném rozsahu nesou veškeré důsledky plynoucí z vědomě jimi udaných nepravdivých údajů.
2. Smluvní strany se dohodly, že vztahy v této smlouvě neupravené se řídí zákonem č. 89/2012 Sb., „OZ“, v platném znění a předpisy souvisejícími.
3. Tato smlouva může být měněna nebo doplňovaná pouze písemnými, vzestupně očíslovanými dodatky, odsouhlasenými a podepsanými oběma smluvními stranami. Tyto dodatky se stávají nedílnou součástí této Smlouvy. Není-li v této smlouvě výslovně stanoveno jinak, mohou právní úkony týkající se plnění a porušení této Smlouvy činit za smluvní strany pouze osoby uvedené v záhlaví této Smlouvy.
4. Tato smlouva je vyhotovena elektronicky.
5. Součástí této Smlouvy je:
 - Příloha č. 1 – cenová nabídka 1
 - Příloha č. 2 - cenová nabídka 2
 - Příloha č. 3 – Technická specifikace

V Praze dne

(viz doložka elektronického podpisu)



V dne



za Zhotovitele

AMADEO HOLDING s.r.o.

Františka Křížka 8

170 00 Praha 7

Telefon: 731 132 944

Email: praha@amadeopodlahy.cz

IČO:27370721 DIČ:CZ27370721

Cenová nabídka

ZÁKAZNÍK:

K Starému Bubenči 569/4

Praha 6

Datum vyhotovení: 4.12.2023

Koberec Prominent 26 + pokládka

Plocha: 135 + 125m²

MATERIÁL	MNOŽSTVÍ	MJ	CENA ZA MJ	CENA CELKEM
Demontáž koberece	25	m ²	50,00 Kč	1 250,00 Kč
Likvidace koberece	1	kpl	700,00 Kč	700,00 Kč
Vyspráva	50	kg	59,00 Kč	2 950,00 Kč
Vyspravení podkladu	5	hod	400,00 Kč	2 000,00 Kč
broušení podkladu	135	m ²	45,00 Kč	6 075,00 Kč
Prominent	331	m ²	734,00 Kč	242 954,00 Kč
pokládka lepením	135	m ²	150,00 Kč	20 250,00 Kč
pokládka na volno	125	m ²	130,00 Kč	16 250,00 Kč
lepidlo na koberec	70	kg	125,00 Kč	8 750,00 Kč
protiskluzová podložka	90	m ²	159,00 Kč	14 310,00 Kč
oboustranná páska	5	ks	175,00 Kč	875,00 Kč
kobercová lišta bílá	80	mb	28,00 Kč	2 240,00 Kč
montáž koberců do soklových lišt	71	mb	75,00 Kč	5 325,00 Kč
Lepidlo na lišty	5	ks	199,00 Kč	995,00 Kč
akrylátový tmel	5	ks	59,00 Kč	295,00 Kč
Přechodová lišta 41mm, délka 270cm - samolepící	2	ks	831,00 Kč	1 662,00 Kč
Montáž přechodů	5	m	110,00 Kč	550,00 Kč
				0,00 Kč
Vedlejší náklady (doprava a manipulace)	2	kpl	1 500,00 Kč	3 000,00 Kč
				0,00 Kč
Celkem bez DPH				330 431,00 Kč
DPH 21 %			21,00%	69 390,51 Kč
Celkem s DPH 21 %				399 821,51 Kč

Naše nabídka krytin: PVC, vinyl, přírodní linoleum. Koberce objektové a bytové. Plovoucí laminátové, dřevěné a korkové podlahy, korkové čtverce a dřevěné masivní podlahy.

Výrobci: Gerflor, Tarkett, Earthwerks, Wineo, Floor Forever, AW, Edel, ITC, Moland, Par-ky, Lamett a mnoho dalších

Montážní podmínky: relativní vlhkost 40-65%, přístup k elektrické energii, minimální teplota 18°C.

Konečná cena bude vyhotovena dle skutečně spotřebovaného množství materiálu a vykonané práce.

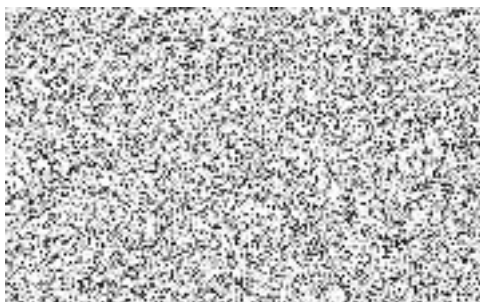
Záruka: vztahuje se na materiál a montáž v délce 24 měsíců za předpokladu správného užívání a pravidelné péče, pokud nebylo dohodnuto jinak.

Vypracoval: 

Schválil:

Dne:

Telefon: 



Naše nabídka krytin: PVC, vinyl, přírodní linoleum. Koberce objektové a bytové. Plovoucí laminátové, dřevěné a korkové podlahy, korkové čtverce a dřevěné masivní podlahy.

Výrobci: Gerflor, Tarkett, Earthwerks, Wineo, Floor Forever, AW, Edel, ITC, Moland, Par-ky, Lamett a mnoho dalších

Montážní podmínky: relativní vlhkost 40-65%, přístup k elektrické energii, minimální teplota 18°C.

Konečná cena bude vyhotovena dle skutečně spotřebovaného množství materiálu a vykonané práce.

Zálohu klient zaplatí ve výši 70%, doplatek v hotovosti po dokončení zakázky a předání díla,

pokud nebylo dohodnuto jinak.

Záruka: vztahuje se na materiál a montáž v délce 24 měsíců za předpokladu správného užívání a pravidelné péče,

pokud nebylo dohodnuto jinak.

Vypracoval: 

Schválil:

Dne:

Telefon: 



Příloha č. 3 Technická specifikace

Předmětem veřejné zakázky je závazek Zhotovitele dodat Objednateli do místa plnění:

- zátěžové koberce dle níže uvedených technických parametrů, v množství 465 m²
- dále provést pokládku nových koberců (úprava koberce dle konkrétních požadavků, tzn. řezání a provedení sváru v místech spojů) na parkety, schodiště a dále na betonovou, případně dřevotřískovou podlahu v rozsahu celkem 465 m², přičemž
 - 320 m² bude pokládka na parkety,
 - 120 m² na betonovou a dřevotřískovou podlahu (součástí je rovněž vyrovnání podkladu současné podlahy stěrkou
 - a 25 m² na schodiště, včetně podesty (součástí je rovněž odstranění stávajícího koberce ze schodů a podest)
- dále zajistit odvoz odpadu a ekologickou likvidaci
- a předat návod k údržbě, který bude obsahovat vhodné přípravky na čištění, způsob čištění (ruční/strojní) apod.

Technické parametry koberce a další požadavky Objednatele:

- materiál 100% polyamid IMPREL
- váha vlasu min. 750g/m²
- váha celkem min. 1 720 g/m²
- výška vlasu min. 4 mm
- výška celkem min. 6 mm
- počet vpichů min. 209 000/m²
- dostupné šířky 4 m, 5 m
- podklad Synthetic Backing
- typ koberce vlasový, Velur
- třída zátěže 32 pro kanceláře a chodby, 33 pro schodiště
- barva - odstíny zelené, modré (na základě Zhotovitelem předloženého vzorníku)
- vhodný pro kolečkové židle
- třída požární odolnosti Cfl-s1 (pouze s kompletní přilnavostí)

Koberce, které budou pokládány na parkety, budou položeny volně, vždy 80 cm od stěny místnosti (v rozsahu 320 m² podlahové plochy). Koberce, které budou pokládány na betonový nebo dřevotřískový podklad, budou položeny v celém rozsahu podlahové plochy (v celkovém rozsahu 120 m² podlahové plochy).

Zhotovitel je povinen zaměřit jednotlivé místnosti a Objednateli předložit k odsouhlasení provedení pokládky koberců v jednotlivých místnostech, včetně barevného odstínu.

Přehled prostor (uvedené m² jsou orientační)

Podlaží	Místnost	Název místnosti	Podlahová plocha (m ²)	Materiál podlahy
1. NP	1.04	Kancelář	29,5	parkety
1. NP	1.05	Kancelář	13,5	parkety

1. NP	1.06	Kancelář	17,5	parkety
1. NP	1.07	Hala	23,1	beton/dřevotříska
1. NP	1.10	Kancelář	15,8	parkety
1. NP	1.11	Kancelář	18,4	parkety
1. NP	1.13	Kancelář	17,2	beton/dřevotříska
1. NP	1.15	Schodiště	6,5	dřevěné stupně
2. NP	2.01	Chodba se schodištěm	10,7	parkety
2. NP	2.02	Kancelář	29,5	parkety
2. NP	2.03	Kancelář	13,5	parkety
2. NP	2.04	Kancelář	20,5	parkety
2. NP	2.08	Kancelář	14,8	beton/dřevotříska
2. NP	2.09	Kancelář	18,5	parkety
2. NP	2.10	Hala	21,2	parkety
2. NP	2.11	Chodba	6,4	parkety
2. NP	2.13	Kancelář	20,9	beton/dřevotříska
3. NP	3.01	Schodiště	5,7	dřevěné stupně
3. NP	3.02	Chodba	7	parkety
3. NP	3.04	Kancelář	22,3	parkety
3. NP	3.05	Hala	24,2	parkety
3. NP	3.06	Kancelář	17,4	parkety
3. NP	3.07	Inspekční pokoj	15,4	parkety
3. NP	3.10	Inspekční pokoj	15,8	beton/dřevotříska
3. NP	3.11	Kancelář	17,8	beton/dřevotříska

