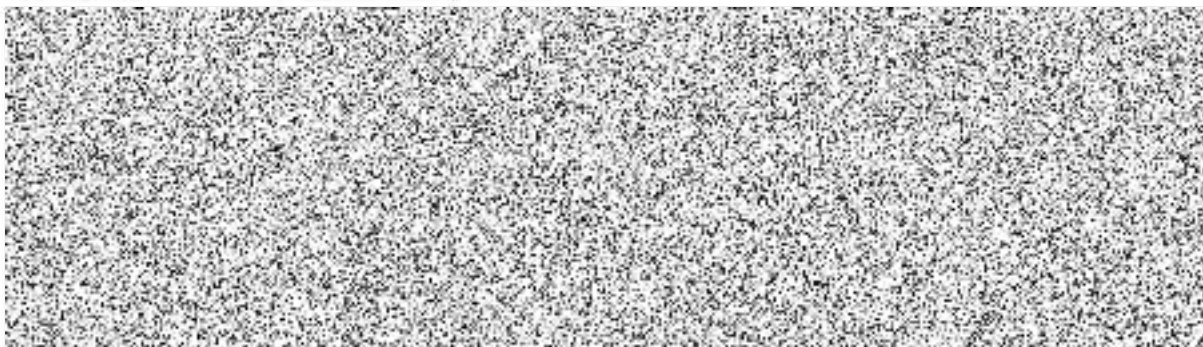


Prováděcí smlouva č. j: KRPB-227515-13/ČJ-2023-0600VZ

k „Rámcové dohodě na dodávky kovového nábytku 2022 – 2023“ (dále jen „Rámcová dohoda“ či „RD“)
ze dne 31.1.2022 s č.j.: MV-115654-22/VZ-2021

Níže uvedeného dne, měsíce a roku smluvní stran

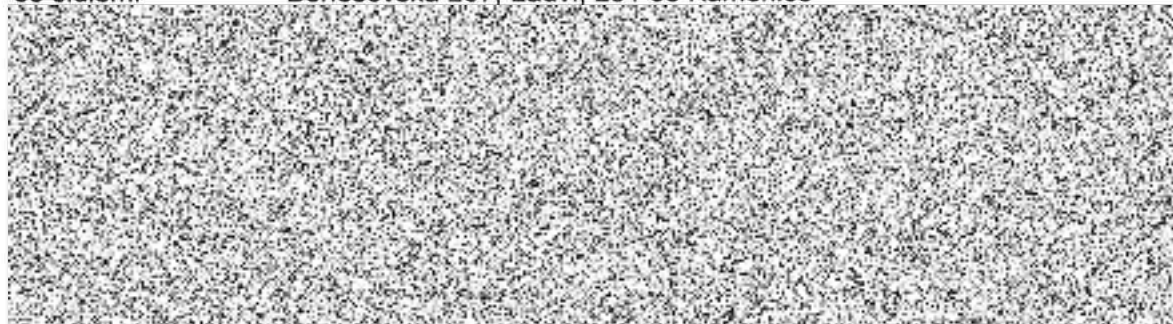
Česká republika – Krajské ředitelství policie Jihomoravského kraje
se sídlem: Kounicova 24, 611 32 Brno



(dále jen „objednatel“) na straně jedné

a

Název dodavatele: **ARCA s.r.o.**
se sídlem: Benešovská 207, Ládví, 251 68 Kamenice



(dále jen „dodavatel“) na straně druhé

(Objednatel a Dodavatel jednotlivě jako „Smluvní strana“ a společně jako „Smluvní strany“)

uzavřely tuto Prováděcí smlouvu (dále jen „Prováděcí smlouva“) k RD dle zákona č. 134/2016 Sb., o zadávání veřejných zakázek, v platném znění (dále jen „ZZVZ“) a v souladu s ustanovením § 1746 odst. 2 zákona č. 89/2012 Sb., občanský zákoník, ve znění pozdějších předpisů.

Smluvní strany, vědomy si svých závazků v této Prováděcí smlouvě obsažených a v úmyslu být touto Prováděcí smlouvou vázány, se dohodly na následujícím znění Prováděcí smlouvy.

1. Předmět Prováděcí smlouvy

- 1.1 Předmětem této Prováděcí smlouvy je závazek na straně Dodavatele odevzdat Objednateli předmět koupě s veškerým příslušenstvím (doprava, vykládka, montáž, instalace a likvidace obalového materiálu) a umožnit Objednateli nabytí vlastnického práva k předmětu koupě a závazek na straně Objednatele tento předmět koupě s veškerým příslušenstvím převzít a zaplatit za něj Dodavateli kupní cenu.
- 1.2 Dodavatel se touto Prováděcí smlouvou, v souladu s Rámcovou dohodou, zavazuje dodat Objednateli plnění a jeho množství specifikované v Příloze č. 1 této Prováděcí smlouvy.

2. Kupní cena

- 2.1 Objednatel se zavazuje zaplatit Dodavateli cenu poskytnutého plnění, a to v rozsahu a způsobem stanoveným dále v této Prováděcí smlouvě.
- 2.2 Kupní cena za předmět koupě vychází z jednotkových cen jednotlivých položek, které jsou součástí Přílohy č. 1 této Prováděcí smlouvy a byly Dodavatelem uvedeny v nabídce v Rámcové dohodě (Příloha č. 3 RD), a je počítána násobkem počtu kusů každé položky cenou této položky a následným součtem všech těchto násobků.
- 2.3 Celková cena v Kč bez DPH činí 55 850,00
Hodnota DPH v Kč činí 11 728,50
Celková cena v Kč včetně DPH činí 67 578,50
Slovy: šedesátsedmtisícpětsedmdesátosmkorunpadesáthaléřů
- 2.4 Ostatní podmínky vztahující se k platbě ceny za plnění poskytnuté Dodavatelem dle této Prováděcí smlouvy, jakož i lhůta splatnosti, jsou uvedeny v Rámcové dohodě.

3. Místo a čas plnění

- 3.1 Smluvní strany se dohodly, že Dodavatel je povinen dodat plnění dle této Prováděcí smlouvy Objednateli nejpozději do 42 kalendářních dnů ode dne účinnosti smlouvy.
- 3.2 Místem dodání plnění Dodavatele, dle této Prováděcí smlouvy, je: Krajské ředitelství policie Jihomoravského kraje, Pražákova 54, 619 00 Brno.
- 3.3 Společně s předmětem koupě se dodavatel zavazuje předat Objednateli doklady nutné k převzetí a užívání věci a k uplatnění případných vad z titulu záruky za jakost.

4. Vlastnické právo a přechod nebezpečí škody

- 4.1 Vlastnické právo z Dodavatele na Objednatele přechází podpisem dodacího listu Objednatelem ve smyslu Čl. 11 Rámcové dohody.
- 4.2 K přechodu nebezpečí škody na předmětu plnění dojde okamžikem jeho převzetí ze strany Objednatele a to podpisem dodacího listu Objednatelem.
- 4.3 K předání a převzetí předmětu plnění jsou určeny níže uvedené kontaktní osoby:



5. Platební podmínky


5.1 Platba za uskutečněnou dodávku předmětu plnění bude prováděna bezhotovostním platebním převodem na základě daňového dokladu vystaveného dodavatelem po řádném předání a převzetí dodávky objednatelem. Přílohou daňového dokladu bude zástupci obou stran podepsaný dodací list potvrzující, že dodávka byla dodána objednateli v požadovaném množství a kvalitě.

5.2 Daňový doklad musí obsahovat č. j. prováděcí smlouvy, č. j. rámcové dohody, ke které se dodávka vztahuje, všechny údaje uvedené v § 29 a násl. zákona č. 235/2004 Sb., o dani z přidané hodnoty, ve znění pozdějších předpisů, a údaje uvedené v § 435 OZ a § 7 zákona č. 90/2012 Sb. o obchodních korporacích.

5.3 Daňový doklad je splatný do 30 kalendářních dnů ode dne jeho prokazatelného doručení příslušnému objednateli, v případě doručení daňového dokladu v období mezi 15. prosincem aktuálního roku a 28. únorem následujícího roku, bude splatnost daňového dokladu 60 kalendářních dnů ode dne doručení takového daňového dokladu příslušnému objednateli na adresu:

**Krajské ředitelství policie Jihomoravského kraje
Oddělení materiálně-technického zabezpečení
Kounicova 24
611 32 Brno**



Elektronickou fakturu vystavenou dodavatelem ve strukturovaném datovém formátu (ISDOC/ISDOCX, CII, UBL) dle evropského standardu ve smyslu ustanovení § 221 zákona č. 134/2016 Sb., o zadávání veřejných zakázek, v platném znění, lze zasílat pouze na e-mailovou adresu centrální podatelny objednatele: 

5.4 Daňový doklad je považován za proplacený okamžikem odepsání příslušné finanční částky z účtu objednatele ve prospěch účtu dodavatele.

5.5 Objednatel je oprávněn před uplynutím lhůty splatnosti daňového dokladu vrátit dodavateli bez zaplacení takový daňový doklad, který neobsahuje náležitosti stanovené touto prováděcí smlouvou, rámcovou dohodou nebo obecně závaznými právními předpisy, není doložena kopie potvrzeného dodacího listu, obsahuje jiné cenové údaje nebo jiný druh plnění než dohodnutý ve smlouvě nebo budou-li tyto údaje uvedeny chybně, a to s uvedením důvodu vrácení. Dodavatel je povinen v případě vrácení daňového dokladu tento doklad opravit nebo vyhotovit znovu do 10 pracovních dnů. Důvodným vrácením daňového dokladu přestává běžet původní lhůta splatnosti. Nová lhůta v původní délce splatnosti běží znovu ode dne doručení opraveného nebo nově vystaveného daňového dokladu objednateli.

5.6 Platby budou realizovány v Kč na základě předloženého daňového dokladu.

5.7 Zálohové platby objednatel neposkytuje.

5.8 Jestliže je dodavatel dle zveřejnění správcem daně v registru plátců ke dni uskutečnění zdanitelného plnění nespolehlivým plátcem DPH, je objednatel oprávněn provést zajišťovací úhradu DPH na účet příslušného finančního úřadu a uhradit dodavateli pouze základ daně, tento postup je považován za splnění závazku objednatele.

6. Záruka

6.1 Prodávající se zavazuje poskytovat záruční dobu na zboží v délce minimálně 36 měsíců.

6.2 Ostatní podmínky se řídí ustanoveními rámcové dohody, a pokud rámcová dohoda podmínky neupřesňuje, ustanovením OZ.

7. Doba trvání a ukončení Prováděcí smlouvy

7.1 Tato Prováděcí smlouva nabývá platnosti dnem jejího podpisu oběma Smluvními stranami a účinnosti dnem jejího zveřejnění v souladu se zákonem č. 340/2015 Sb., o zvláštních podmínkách účinnosti některých smluv, uveřejňování těchto smluv a o registru smluv (zákon o registru smluv), v Registru smluv, ve znění pozdějších předpisů.

7.2 Tato Prováděcí smlouva může být ukončena výhradně následujícími způsoby:

- a) písemnou dohodou Smluvních stran;
- b) odstoupením Objednatele od této Prováděcí smlouvy dle odst. 7.3 tohoto článku Prováděcí smlouvy;
- c) odstoupením Dodavatele od této Prováděcí smlouvy dle odst. 7.4 tohoto článku Prováděcí smlouvy.

7.3 **Objednatel** může od této Prováděcí smlouvy okamžitě odstoupit, pokud:

- a) Dodavatel je v prodlení s poskytnutím plnění dle této Prováděcí smlouvy po dobu delší než čtrnáct (14) kalendářních dnů;
- b) Dodavatel je déle než patnáct (15) dnů v prodlení s odstraněním vad plnění dle této Prováděcí smlouvy;
- c) Kvalita či jakost plnění dodaného dle této Prováděcí smlouvy vykáže nižší než smlouvenou kvalitu či jakost;
- d) Dodavatel poruší svou povinnost dle této Prováděcí smlouvy a nezjedná nápravu ani v dodatečně lhůtě stanovenou mu Objednatelem, která nesmí být kratší deseti (10) dnů;
- e) Dodavatel je v likvidaci nebo vůči jeho majetku probíhá insolvenční řízení, v němž bylo vydáno rozhodnutí o úpadku, nebo byl insolvenční návrh zamítnut proto, že majetek nepostačuje k úhradě nákladů insolvenčního řízení, nebo byl konkurs zrušen proto, že majetek byl zcela nepostačující, nebo byla zavedena nucená správa podle zvláštních právních předpisů;
- f) Dodavatel není schopen poskytovat plnění dle této Prováděcí smlouvy, a to ode dne, kdy Dodavatel písemně prohlásí, že není schopen plnění poskytovat;

7.4 **Dodavatel** může od této Prováděcí smlouvy okamžitě odstoupit v případě:

- a) prodlení Objednatele s úhradou ceny plnění dle této Prováděcí smlouvy nebo její části po dobu delší než třicet (30) dnů;

7.5 Odstoupením od Prováděcí smlouvy nejsou dotčena ustanovení týkající se smluvních pokut, ochrany informací, náhrady škody a ustanovení týkajících se takových práv a povinností, z jejichž povahy vyplývá, že trvají i po odstoupení.

7.6 Jakýkoliv úkon, vedoucí k ukončení této Prováděcí smlouvy, musí být učiněn v písemné formě a je účinný okamžikem jeho doručení Dodavateli. Zákonné důvody pro ukončení této Prováděcí smlouvy nejsou shora uvedeným dotčeny.

7.7 Výpověď a odstoupení od této Prováděcí smlouvy ze strany Objednatele nesmí být spojeno s uložením jakékoliv sankce k tíži Objednatele nebo centrálního zadavatele.

8. Závěrečná ustanovení

8.1 Veškerá ujednání této Prováděcí smlouvy navazují na Rámcovou dohodu a Rámcovou dohodou se řídí, tj. práva, povinnosti či skutečnosti neupravené v této Prováděcí smlouvě se řídí ustanoveními Rámcové dohody. V případě rozporu mezi ujednáním v Prováděcí smlouvě a Rámcové dohodě má přednost ujednání v Rámcové dohodě.

8.2 Jestliže se ukáže jakékoliv ustanovení této Prováděcí smlouvy jako neplatné, nevymahatelné nebo neúčinné, nedotýká se tato neplatnost, nevymahatelnost nebo neúčinnost ostatních ustanovení této Prováděcí smlouvy. Smluvní strany se zavazují nahradit do 30 pracovních dnů od doručení výzvy jedné Smluvní strany druhé Smluvní straně neplatné, neúčinné nebo nevymahatelné ustanovení ustanovením platným, účinným a vymahatelným se stejným nebo obdobným obchodním a právním smyslem, případně uzavřít smlouvu novou. Smluvní strany se zavazují poskytnout si navzájem součinnost nezbytnou k řádnému splnění jejich povinností dle této Prováděcí smlouvy.

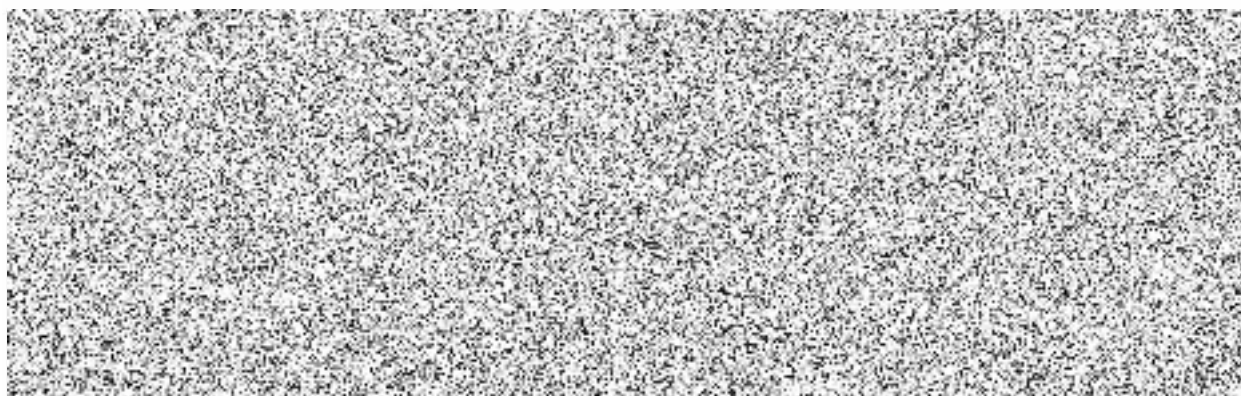
8.3 Změny a doplňky této Prováděcí smlouvy lze činit pouze písemně, číslovanými dodatky, podepsanými oběma smluvními stranami.

8.4 Tato Prováděcí smlouva je vyhotovena pouze elektronicky.

8.5 V souladu se zákonem č. 340/2015 Sb., o zvláštních podmínkách účinnosti některých smluv, uveřejňování těchto smluv a o registru smluv (zákon o registru smluv) zajistí Objednatel uveřejnění celého textu Prováděcí smlouvy, vyjma osobních údajů, a metadat Prováděcí smlouvy v Registru smluv, včetně případných oprav uveřejnění s tím, že nezajistí-li Objednatel uveřejnění Prováděcí smlouvy nebo metadat Prováděcí smlouvy v Registru smluv do 30 dnů od uzavření Prováděcí smlouvy, pak je oprávněn zajistit jejich uveřejnění Dodavatel ve lhůtě tři měsíců od uzavření Prováděcí smlouvy.

8.6 Obě smluvní strany shodně prohlašují, že si tuto Prováděcí smlouvu před jejím podpisem přečetly, že byla uzavřena po vzájemném projednání podle jejich pravé a svobodné vůle, vážně a srozumitelně, nikoli v tísní a za nápadně nevýhodných podmínek.

8.7 Nedílnou součástí prováděcí smlouvy je Příloha č. 1 – Předmět plnění, množství a cena.



Příloha č. 1 k č.j. KRPB-227515-13/Č.J-2023-0800VZ

Předmět plnění

Kovový nábytek - cenový rozpis		Ceny doplní dodavatel							
P.č.	Číslo položky v rámcové smlouvě	Popis	Počet kusů	Jednotková cena bez DPH v Kč	DPH v Kč	Jednotková cena s DPH v Kč	Cena celkem bez DPH v Kč	DPH v Kč	Cena celkem s DPH v Kč
1.	10	Kovová skříň s úložnými boxy a centrálními dveřmi, (š/h/v) 100x45x180cm, 3 x 5 schráněk, vnitřní rozměr schránky (v/h) : 312x250x370mm	1	27 250,00 Kč	5 722,50 Kč	32 972,50 Kč	27 250,00 Kč	5 722,50 Kč	32 972,50 Kč
2.	19	Mobilní kontejner kovový - 2 zásuvkový, (š/v/h) 422 x 542 x 535 mm	1	4 200,00 Kč	882,00 Kč	5 082,00 Kč	4 200,00 Kč	882,00 Kč	5 082,00 Kč
3.	20	Mobilní kontejner kovový - 3 zásuvkový, (š/v/h) 422 x 542 x 535 mm	1	4 600,00 Kč	966,00 Kč	5 566,00 Kč	4 600,00 Kč	966,00 Kč	5 566,00 Kč
4.	AT	Regál polcový - základní, (š/h/v) 1000x800x200 mm, 6 polic, nosnost police 150 kg	6	3 300,00 Kč	693,00 Kč	3 993,00 Kč	19 800,00 Kč	4 158,00 Kč	23 958,00 Kč
Celkem:							55 850,00 Kč	11 728,50 Kč	67 578,50 Kč

