

### Velikost ohroženého prostoru:

Šířka ohroženého prostoru, se měří od paty svislice, která je pomyslně spuštěna z volného okraje pracoviště. Se zvětšující se výškou prací se také zvětšuje ochranný prostor (viz níže):

Výška pracoviště (měřena od volného okolního terénu)	Šířka ohroženého prostoru
od 3m do 10m	1,5m (* / ** /***)
10m do 20m	2,0m (* / ** /***)
20m do 30m	2,5m (* / ** /***)
nad 30m	1/10 výšky, ve kterém je aktuálně pracoviště (* / ** /***)

\*Při práci ve výšce se současnou přepravou břemen pomocí jeřábu se uvedené šířky zvětšují o 1m na všechny strany od půdorysného profilu vertikálně dopravovaného (zdvíhaného / spouštěného) břemena.

\*\*Při práci na střeše či na šikmé ploše se sklonem větším jak 25° od vodorovné roviny se uvedené šířky zvětšují o 0,5m. Při kombinaci jeřábu a sklonu plochy je analogicky zvětšení šířky o 1,5m.

\*\*\*V blízkosti míst, kde se shromažďují osoby (nástupní místa výtahů, lešení, lešeňové kostky, sousední pracoviště jiných profesí apod.) nebo se pracuje v blízkosti koridorů pro pěší, se bude šířka ohroženého prostoru násobit koeficientem 1,5 (bude-li to s ohledem na povolený zábor možné).

Ohrožený prostor okolo mobilních zdvihacích zařízení (jeřáb, nakládací jeřáb – tj. hydraulická ruka, jiné mobilní manipulační prostředky s příslušenstvím pro zdvihání břemen, mobilní pracovní plošiny) a také podél plánovaných tras přepravy břemen, bude vždy uzavřen instalací vhodných mobilních zábran, plotů, zábradlí, minimálně však žlutou vytyčovací páskou doplněnou bezpečnostními tabulkami (viz výše).

Povinnost vymezení ohrožených prostorů okolo dopravních prostředků analogicky platí při nakládce / vykládce v rámci staveniště i mimo něj!

Odpovědnosti za vymezení (uzavření) ohrožených prostorů:

- U prací ve výškách zodpovídá každý z pracovníků pod místem své práce.
- U mobilní pracovní plošiny zodpovídá obsluhovatel v koši plošiny.

*Pro doplnění a ucelenost informací a problematiku zdvihacích operací (viz kapitola níže):*

- U ustavených mobilních zdvihacích zařízení (dále jen ZZ) odpovídá za uzavření ohroženého prostoru okolo ZZ Jeřábník, Vazač, Signalista toto kontrolují a vyžadují.
- Za uzavření ohroženého prostoru plánovaných tras přepravy břemen odpovídá Vazač, příp. „Vazač/Signalista“. Opatření analogicky platí pro zajištění vjezdů, vstupů, přístupů, průchodů apod.

### Dočasné stavební konstrukce (mobilní lešení, lešeňové kostky, jiné konstrukce pro místa zvýšeného pracoviště)

- Dočasné stavební konstrukce lze užívat pouze po jejich náležitém písemném předání odborně způsobilou osobou odpovědnou za jejich montáž a písemným převzetím do užívání osobou odpovědnou za jejich užívání. O předání a převzetí vyhotoví předávající na základě odborné prohlídky zápis potvrzující úplné dokončení a vybavení dočasné stavební konstrukce.
- Mobilní / stabilní lešení lze montovat, demontovat nebo podstatným způsobem přestavovat jen pod vedením osoby, která je k tomu odborně způsobilá.
- Žebříky nelze používat jako podpěrný nebo nosný prvek podlah lešení s výjimkou žebříků, které jsou k tomuto účelu výrobcem určeny.
- Pracoviště s podlahou ve výšce nad 1,5m do 2m bude opatřeno technickou konstrukcí zabraňující pádu nebo jednotyčovým zábradlím. Ve výšce nad 2m bude lešení a pracoviště zajištěno dvoutyčovým zábradlím s výškou horní tyče 1,1m a mezilehlé 0,6m, u podlahy konstrukce bude vždy osazena zářezka o výšce 0,15m.
- V případě, že nelze provést kompletní konstrukci nebo zábradlí pro zamezení pádu, budou pracovníci v

daném místě zajištění OOPP pro práci ve výškách.

- o Jestliže provedení určité pracovní operace vyžaduje dočasné odstranění konstrukce ochrany proti pádu, musí být po dobu provádění této operace přijata účinná náhradní bezpečnostní opatření. Práce ve výškách a nad volnou hloubkou nesmí být zahájena, dokud nejsou náhradní bezpečnostní opatření provedena. Bezprostředně po dočasném přerušení nebo ukončení příslušné pracovní operace se odstraněná konstrukce ochrany proti pádu opět osadí.

### **Používání individuálních prostředků pro zachycení pádu osoby = Celotělový postroj (OOPP)**

Osoby, pohybující se v místech bez kolektivní ochrany budou používat celotělový postroj pro zachycení pádu splňující požadavky EN 361 (tj. jednodílný, nedělitelný na hrudní a sedací část, s minimálně jedním hrudním a zádočným „kotvicím okem“ / vázacím bodem ozn. „A“).

Povinnost vybavit se tímto prostředkem platí i v případech, kde je toto stanoveno konkrétním Návodem výrobce (např. lešení, mobilní pracovní plošina) nebo jiným místním provozním bezpečnostním předpisem (konkrétním pracovním postupem) nebo osoby obdržely pokyny vedoucího pracovníka (Stavbyvedoucího, Safety Managera) pro zajištění BOZP.

Pomocí dalších prvků pro tlumení a zachycení pádu budou osoby zajištěny do vhodného horizontálního kotvení nebo do samostatného kotvicího bodu dostatečné nosnosti = v ČR min. 12 kN (~1200kg) pro jednu osobu. V případě, že má pracovník jakoukoliv pochybnost o odolnosti kotvicího místa (bodů), nesmí tento bod používat!

Osoby mohou používat celotělové postroje doplněné bederní částí pro pracovní polohování nebo pracovní postroje splňující požadavky pro „pohyb ve visu na laně“, avšak v těchto případech všechny prostředky pro zajištění (zachycení a tlumení pádu) musí mít připojeny do hrudních nebo zádočných bodů ozn. „A“, nikoliv do bodů v úrovni pasu (beder)!



### **Místa pro kotvení obecně (kotevní body)**

Místo kotvení osobního ochranného pracovního prostředku musí být ve směru pádu dostatečně odolné. Tato místa samostatně volí odborně kvalifikovaná a zdravotně způsobilá osoba, pověřená zaměstnavatelem. Pověřena je tím, že absolvovala kvalifikační školení pro práci ve výškách a nad volnou hloubkou organizovaná zaměstnavatelem a dle zaměstnavatelem stanovené školící osnovy, časového rozsahu školení a praktické instruktáže.

### Samonavíjecí zachycovače pádu

Prioritně je vyžadováno používání samonavíjecích zachycovačů pádu (dále jen zachycovačů) s ocelovým lanem / textilním popruhem, které se volně pohybují odvíjí / navíjí za uživatelem.

Je vždy prioritou používat zachycovače při práci v pracovním koši mobilních plošin! V místech, kde se vyskytují ostré hrany (konstrukcí a ostré hrany konstrukcí) jsou vyžadovány samonavíjecí zachycovače s ocelovým lanem. Zachycovače s textilním popruhem jsou povoleny jen v místech a vzdálenostech, kdy při případném pádu osoby nedojde ke kontaktu textilního popruhu s ostrou hranou konstrukcí, plechy, skly a s obdobnými ostrými hranami.

Na kladen důraz na dodržování limitních podmínek a předepsaných způsobů správného použití u konkrétního prostředku (v souladu s Návodem výrobce).



### Tlumiče pádu

Náhradní možností (na místo použití samonavíjecího zachycovače pádu) je použití páracího tlumiče pádu se dvěma smyčkami (lanyardy) a dvěma spojkami (karabinami). V případě, že se karabiny budou pohybovat po betonové konstrukci („podlaha / strop / sloupy“) musí být použity vždy karabiny ocelové.

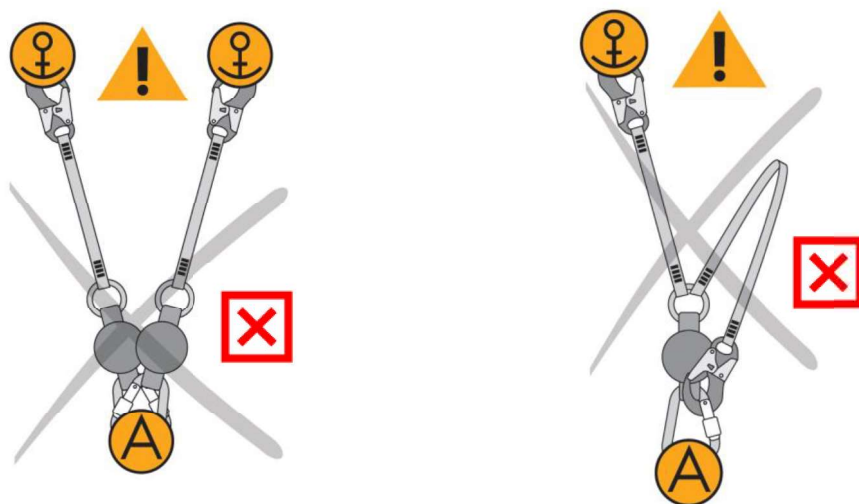
Uživatel prostředku pro zachycení pádu musí plně respektovat výrobcem stanovený maximální váhový limit (zátížení hmotností osoby, vč. započítání hmotnosti dalšího zavěšeného nářadí). Používání tlumičů pádu s jednou smyčkou (lanyardem) a jednou spojkou bude na staveništi zakázáno!

Příklad: tlumič pádu Singing Rock „Reactor 140“ = max. 140kg ; Reactor 3 = max. 130kg.



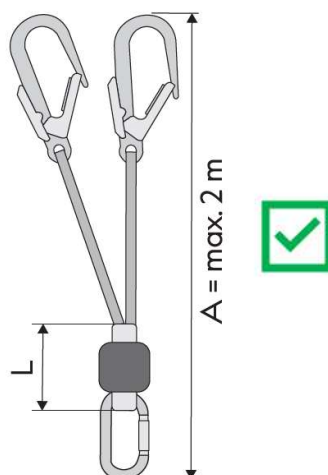
Je zakázáno nahrazovat tuto výše uvedenou povinnost způsobem, kdy se osoba vybaví a zajistí dvěma jednosmyčkovými tlumiči pádu!

Je zakázáno být zajištěn do kotevního bodu (systému) pouze přes jednu smyčku (lanyard). Toto je možné pouze v případě, kdy osoba používá ještě další prostředek pro zajištění /zachycení pádu (např. v zádovém oku postroje je jištěna přes samonavíjecí zachycovač pádu, např. IKAR HWS 6).



- Příklad: 1. vlevo Zakázaný způsob kombinace dvou jednosmyčkových tlumičů pádu.  
2. vpravo Zakázané odložení jedné smyčky z tlumiče pádu = vytvoření „bypassu“ a tím vyřazení vlastní párací části tlumiče ze své funkce.

Nesmí být překročena maximální délka smyček s tlumičem pádu, měřeno vč. spojek (karabin). Při zakázaném prodloužení (lanem, ocelovou smyčkou, apod.) a při pádu osoby, by pak přenášena energie na osobu a do páracího tlumiče pádu byla větší, než na kterou byl prostředek certifikován a schválen!





### Zajištění osob v koši mobilních pracovních plošin

Při používání mobilních plošin (bez ohledu na typ konstrukce plošiny – nůžková, teleskopická, výložníková apod.) jsou všechny osoby povinny používat prostředky osobního jističení shodného rozsahu jako při pracích ve výškách s oporou nohou v místech bez kolektivní ochrany. Prioritně se požaduje používání samonavíjecích zachycovačů pádu – viz výše.

Po tyto činnosti platí taktéž stejné požadavky na vymezení (uzavření) ohroženého prostoru pod místem prací, a tedy vymezení vytyčovací páskou doplněnou bezpečnostní tabulkou(-ami), v perimetru / vzdálenosti odpovídající výšce, ve které jsou práce prováděny (viz výše).



Příklad: Vzor osobního zajištění v pracovním koši mobilní plošiny.

### BOZP rizikových prací – výšková mechanizace / zdvihací operace / provoz věžového jeřábu / Plán zdvihacích operací

Pro konkrétní provoz věžového jeřábu (výškové mechanizace), příp. dalších vyhrazených zdvihacích zařízení bude zpracován Systém bezpečné práce zdvihacích zařízení v souladu s požadavky ČSN ISO 12 480– 1, v platném znění a na základě legislativních požadavků tak, aby byly veškeré činnosti s jeřábem/-y prováděny bezpečně, s přihlédnutím ke všem aktuálně předvídatelným rizikům při provozu zdvihacích zařízení v prostorách letiště a s ohledem na požadavky provozu letiště / ŘLP (předpisy pro civilní letectví – ustanovení § 40, resp. § 41 zákona č. 49/1997 Sb., o civilním letectví, v platném znění).

Systém bezpečné práce k řízení provozu jeřábů (výškové mechanizace), jako hlavní řídicí dokument jeřábového

provozu bude doplněn Místním provozním bezpečnostním předpisem ZZ a Plánem zdvihacích operací (tj. dokumentovanými informacemi o typických zdvihacích operacích + typických břemen se stanovením správných způsobů vázání a zásad bezpečné manipulace).

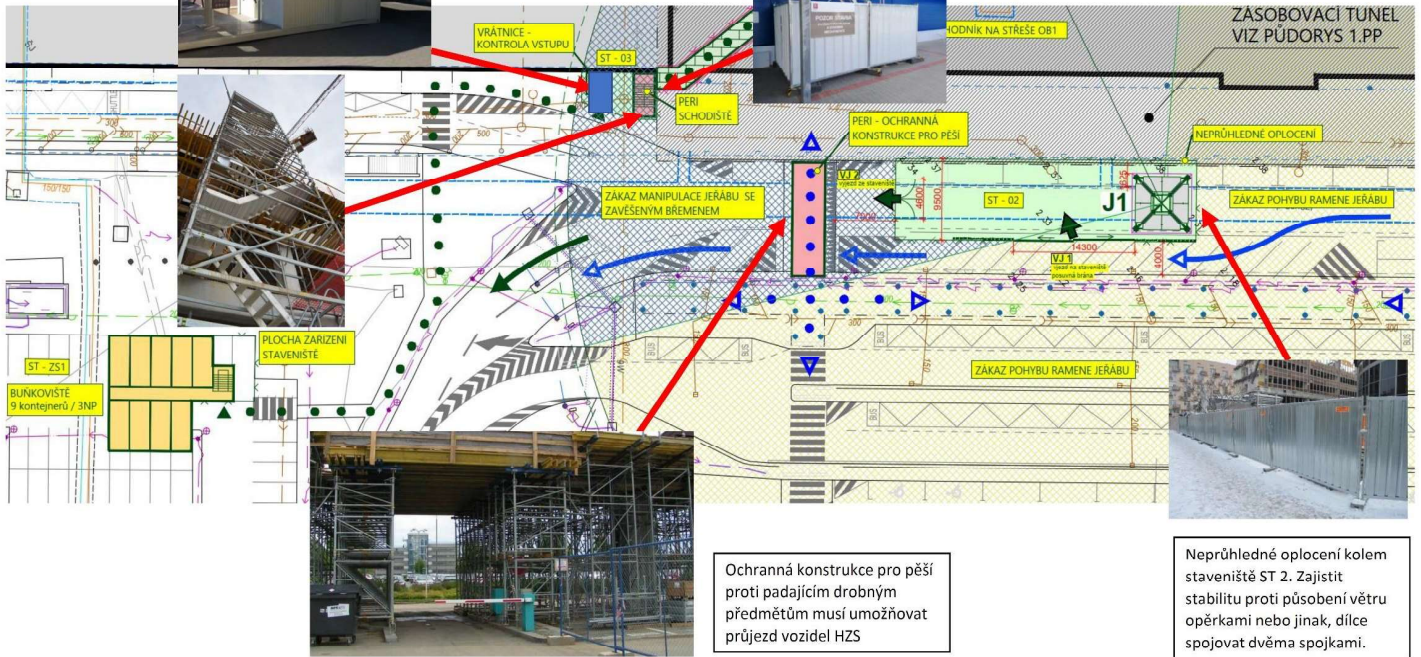
Další zamýšlená bezpečnostní a technická opatření pro zajištění staveniště, eliminaci rizik ohrožení osob a k zajištění ochrany civilního letectví před protiprávními činy korespondují se stanovenými opatřeními v Plánu BOZP staveniště ve fázi přípravy:





Pracovníci procházejí ke schodišti přes vrátnici s turnikety umístěnou tak, že ji nelze obejít.

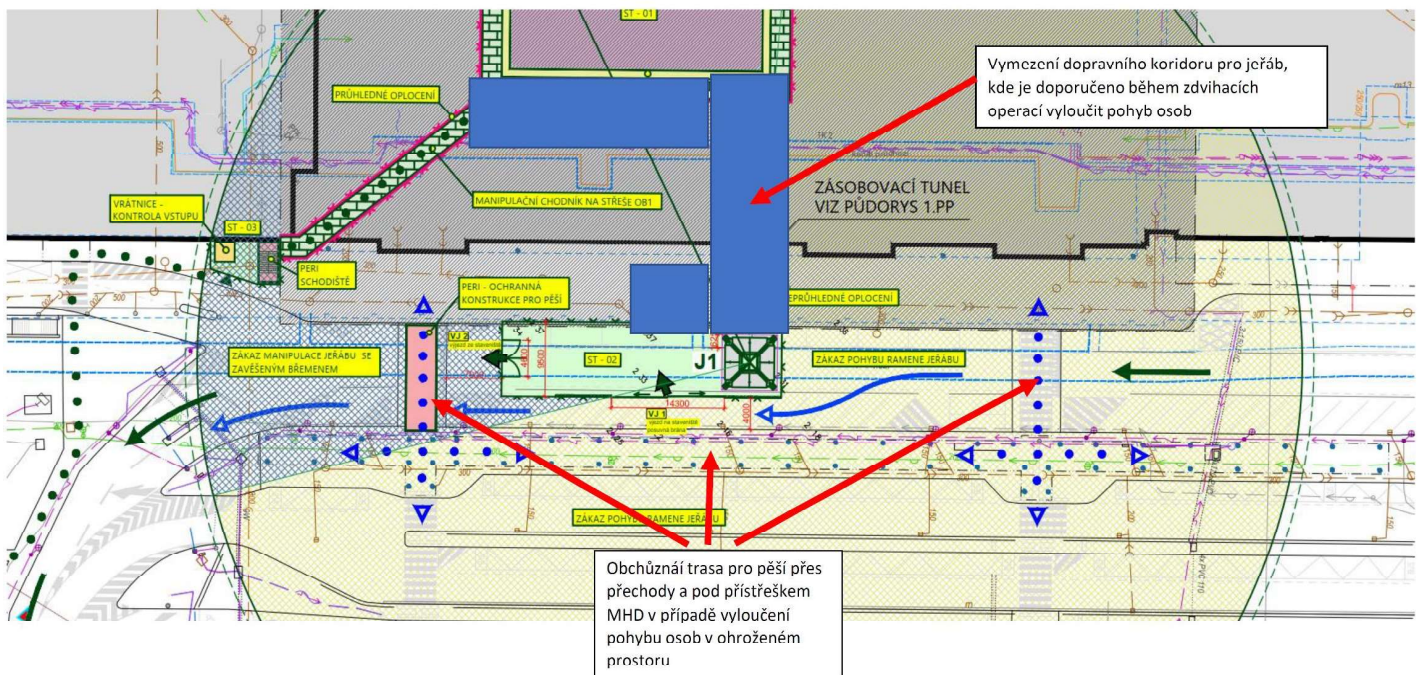
## Administrativní budova objektu Terminál 1 PŘÍLOHA č.2 - Hlavní rizika včetně řešení - zařízení staveniště



Ochranná konstrukce pro pěší proti padajícím drobným předmětům musí umožňovat průjezd vozidel HZS

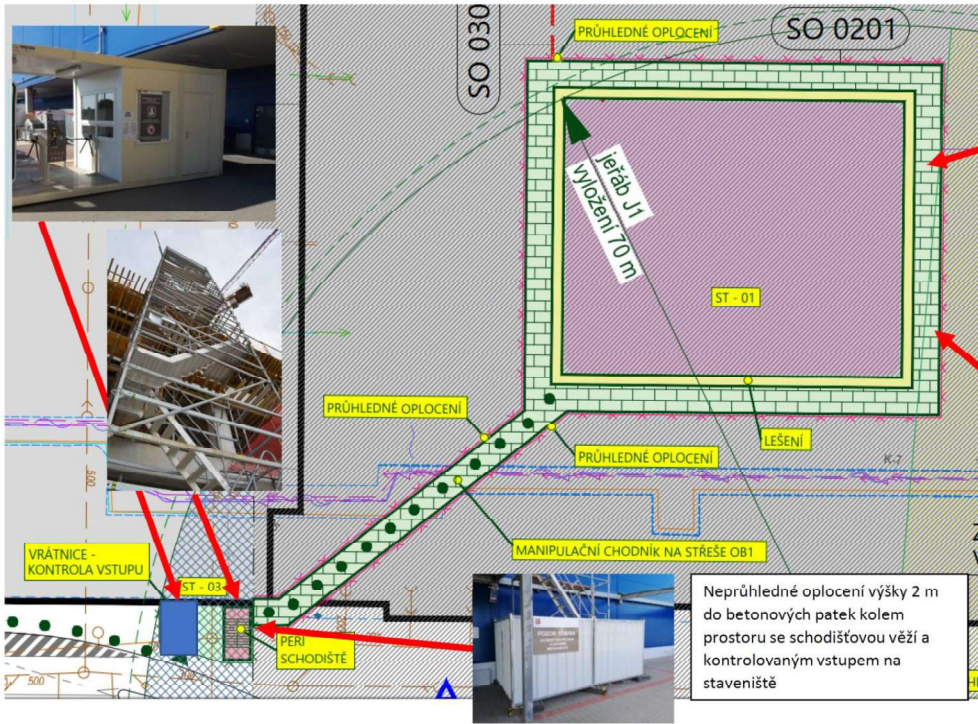
Neprůhledné oplocení kolem staveniště ST 2. Zajistit stabilitu proti působení větru opěrkami nebo jinak, dříve spojit dvěma spojkami.

## Administrativní budova objektu Terminál 1 PŘÍLOHA č.2 - Hlavní rizika včetně řešení – ohrožený prostor zdvihacími operacemi



Obchůzní trasa pro pěší přechody a pod přístřeškem MHD v případě vyloučení pohybu osob v ohroženém prostoru





Manipulační chodník na střeše z OSB desek položených na geotextilií.



Průhledné oplocení výšky 2 m do betonových patek položených na geotextilií k zábraně vstupu dělníků mimo vyhrazený koridor pohybu

Neprůhledné oplocení výšky 2 m do betonových patek kolem prostoru se schodišťovou věží a kontrolovaným vstupem na staveniště