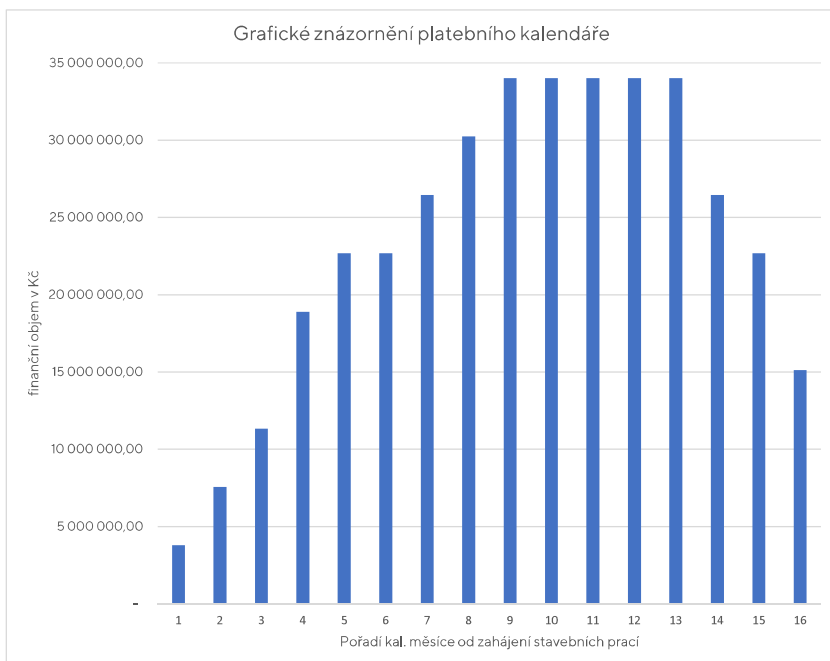


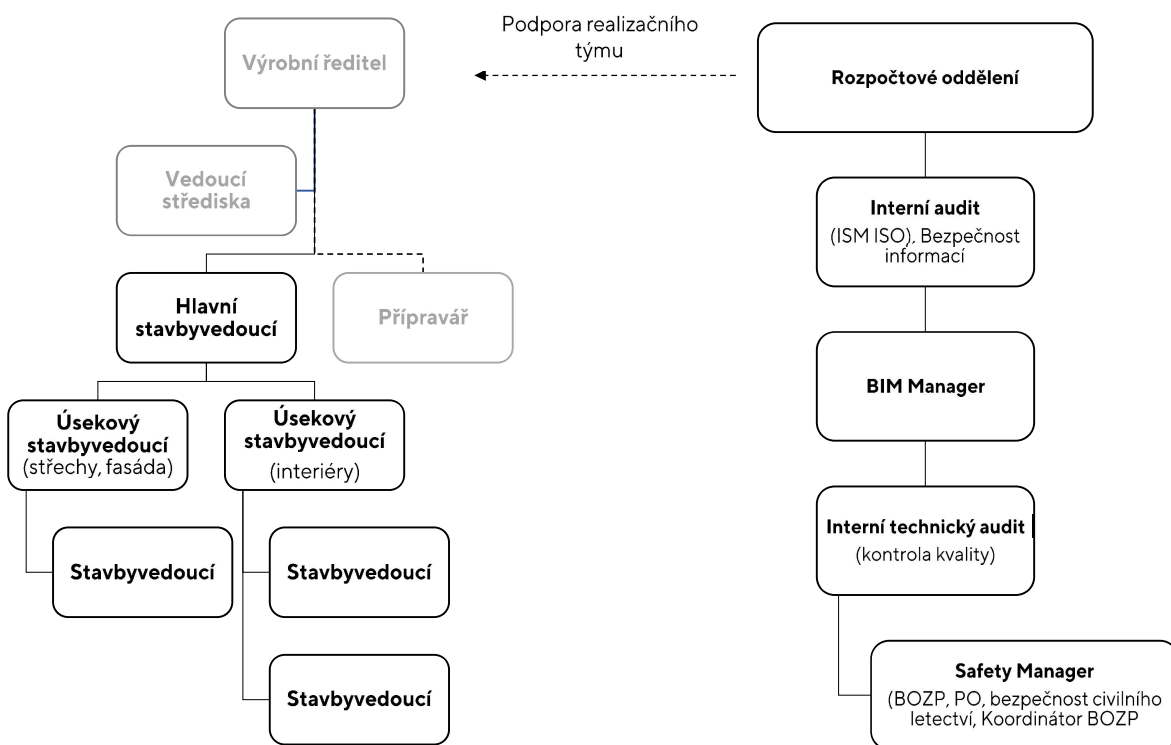
**Rekonstrukce administrativní budovy Terminálu 1 a oprava střešního pláště na Terminálu 1**

**2) Návrh platebního kalendáře**

Poř.	rok	měsíc	náklady
1	2023	zaří	3 779 465,91
2		říjen	7 558 931,82
3		listopad	11 338 397,73
4		prosinec	18 897 329,55
5	2024	leden	22 676 795,46
6		únor	22 676 795,46
7		březen	26 456 261,37
8		duben	30 235 727,28
9		květen	34 015 193,19
10		červen	34 015 193,19
11		červenec	34 015 193,19
12		srpen	34 015 193,19
13		září	34 015 193,19
14		říjen	26 456 261,37
15		listopad	22 676 795,46
16		prosinec	15 117 863,64
<b>celkem Kč bez DPH</b>			<b>377 946 591,00</b>







## Popis jednotlivých funkcí

### Hlavní stavbyvedoucí

- odpovědnost za průběh realizace stavby, dodržování harmonogramu a koordinaci prací subdodavatelů
- dohled na předání podkladů pro pravidelné měsíční zprávy dle 1.4.10. SOD
- odpovědnost za přípravu podkladů pro změny díla ve Výrobním úseku a jejich předání Technickému úseku
- dohled nad přípravou plánu a organizací výběrových řízení na subdodávky, materiály a služby,
- připomínkuje přípravu subdodavatelských smluv a jejich dodatků a předkládá je k odsouhlasení a podpisu
- připravuje a aktualizuje Harmonogramy prací
- kontroluje přípravu harmonogramů všech procesů
- odpovídá za vedení stavebního deníku
- odpovídá za dodržování BOZP, EMS, PO, QMS a kontrolu všech účastníků výstavby
- sestavuje kompetentní stavební tým (stavební dohled, inspekce kvality) a zajišťuje soulad s povinnostmi a plánováním
- koordinuje celou stavbu a zajišťuje komunikaci se stavebním týmem
- v případě potřeby se podílí na výběru stavebních subdodavatelů
- koordinuje subdodavatele stavebních prací

### Úsekový stavbyvedoucí/stavbyvedoucí:

- řídí realizaci objektů, nebo části stavby ve svěřeném Stavebním celku
- odpovídá za řádné vedení potřebné administrativní agendy ve svěřeném Stavebním celku,
- předává staveniště jednotlivým subdodavatelům
- organizuje a provádí přejímací řízení prací jednotlivých subdodavatelů
- podílí se na přípravě, sestavování a aktualizaci soupisu prací a výkazu výměr a nákladového rozpočtu
- odpovídá za dodržování aktuálního Harmonogramu prací
- odpovídá za řádné vedení stavebního deníku a včas reaguje na vzniklé situace zápisem

### Specialista BOZP

- koordinuje veškeré procesy z hlediska BOZP na stavbě, na CZS a při Zkušebním provozu, souladu s bezpečnostním plánem letiště
- vytváří a aktualizuje dokumenty týkající se BOZP– Plán BOZP, rizika BOZP vyplývající z činností na stavbě po celou dobu výstavby a při Zkušebním provozu (Plány BOZP, Havarijní plány, Traumatologické plány, knihy BOZP...)
- kontroluje provádění jednotlivých činností z hlediska BOZP (pravidelné kontroly, namátkové kontroly) vyhotovuje zápisy z kontrol

### Interně technický audit:

- kontroluje technickou správnost prací a dodávek z hlediska požadavků projektové dokumentace
- kontroluje technologickou správnost provádění prací
- provádění zkoušky a měření a informuje o kvalitě zakomponovaných prvků a dodávek
- zpracovává hlášení kontroly kvality

### BIM koordinátor:

- koordinuje BIM projekt vzhledem k celé výstavbě a požadavků dle zadavatelem určených podmínek pro zpracování BIM modelu
- zpracovává a koordinuje výkonný plán BIM a dohlíží na správnost plnění předem nastavených standardů

- hlídá naplněnost BIM modelu předem specifikovanými informacemi
- sleduje řízení změn projektu a jejich správnou implementaci do BIM modelu a průběhu výstavby
- dohlíží nad nastavenými procesy BIM
- zodpovídá za kvalitu a kontrolu BIM modelu
- dohlíží na správné předávání informací v rámci sdíleného prostředí CDE a podílí se na jeho chodu

**Ekonom:**

- odpovídá za sledování ekonomiky stavby
- připravuje podklady k fakturaci na investora stavby a na subdodavatele
- odpovídá za vedení účetnictví
- sleduje cashflow společnosti a reportuje vývoj vedení stavby
- sleduje a spravuje zvláštní bankovní účet společnosti
- archivuje podpisové vzory ke zvláštnímu bankovnímu účtu

**Přípravář:**

- analyzuje předanou projektovou dokumentaci
- zpracovává výpočet základních fyzických objemů prací a dodávek
- zpracovává elaborát předvýrobní přípravy
- zpracovává následné elaboráty výrobní přípravy
- připravuje podklady a požadavky pro změny a dodatky projektové dokumentace
- připravuje podklady a organizuje výběrová řízení na subdodávky, materiály a služby
- technicky a ekonomicky analyzuje požadavky subdodavatelů na smluvní dodatky
- tvorba technicko - organizačních dokumentů

## Rekonstrukce administrativní budovy Terminálu 1 a oprava střešního pláště na Terminálu 1

### Návrh nasazení pracovních strojů

Rok	2023				2024											
	Září	Říjen	Listopad	Prosinec	Leden	Únor	Březen	Duben	Květen	Červen	Červenec	Srpen	Září	Říjen	Listopad	Prosinec
Věžový jeřáb vč. Obsluhy s vyložením 70m	1	1	1	1	1	1	1	1	1	1	1	1	1	1	1	1
mobilní autjeřáb (montáž + demontáž věžového jeřábu)	1	0	0	0	0	0	0	0	0	0	0	0	0	0	0	1
vrtná souprava (mikropiloty pod věžový jeřáb)	1	0	0	0	0	0	0	0	0	0	0	0	0	0	0	0
autodomíhávač	1	0	0	0	0	0	2	0	0	0	0	0	0	0	0	0
kolové rypadlo (zemní práce)	0	1	0	0	0	0	0	0	0	0	0	0	0	0	0	0
manipulátor (manipulace mezisklad)	1	1	1	1	1	1	1	1	1	1	1	1	1	1	1	1
nákladní doprava (zemní práce, mezisklad)	0	1	0	0	0	0	0	0	0	0	0	0	0	0	0	0
kontejnerová doprava (sut)	1	4	2	1	1	1	1	1	1	1	1	1	1	1	1	1
kontejnerová doprava s HR (návoz materiálů)	0	0	2	2	4	4	4	4	4	4	4	4	4	2	2	0
kamionová doprava (návoz materiálu na mezisklad)	0	3	3	1	1	2	2	2	2	2	2	1	1	1	1	1
<b>celkem strojů</b>	<b>6</b>	<b>11</b>	<b>9</b>	<b>6</b>	<b>8</b>	<b>9</b>	<b>11</b>	<b>9</b>	<b>9</b>	<b>9</b>	<b>9</b>	<b>8</b>	<b>8</b>	<b>6</b>	<b>6</b>	<b>5</b>

## Ilustrativní příklady plánované mechanizace

1



2



3



4



5



6



7



8



9



10



11



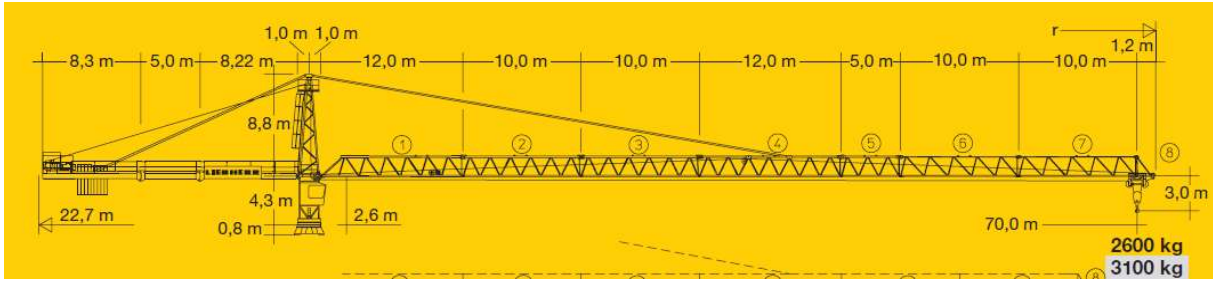
12



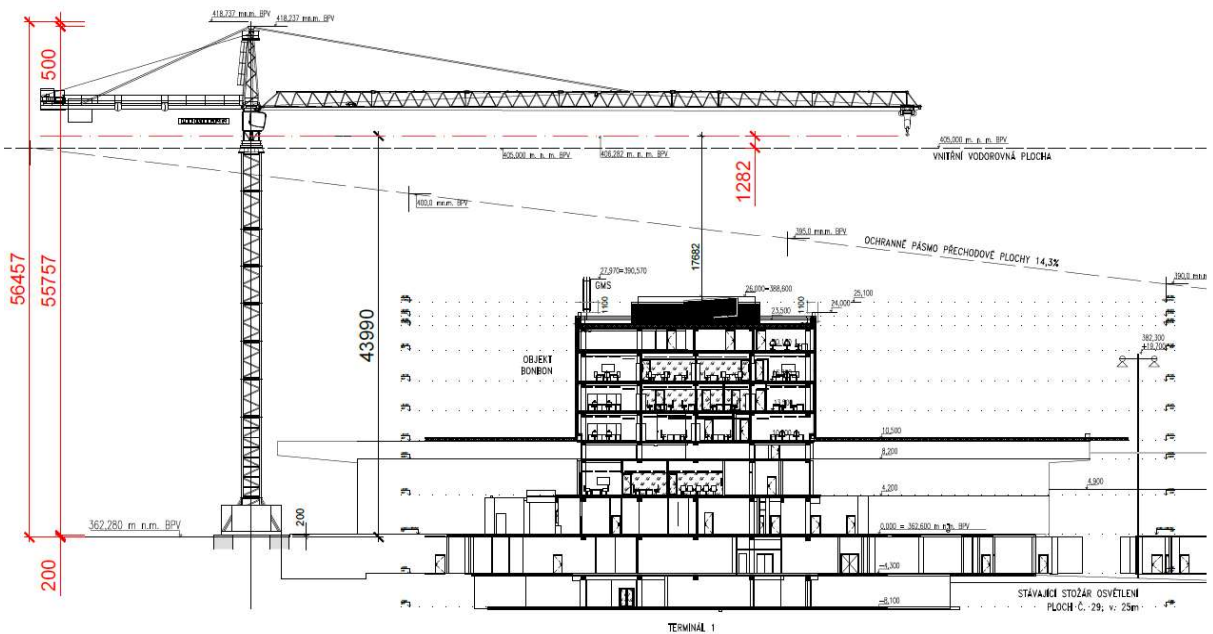
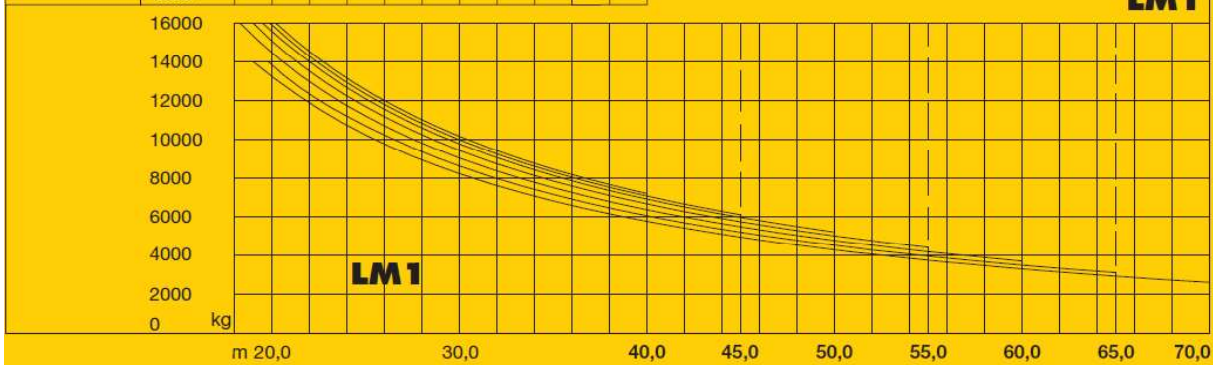
1. Mobilní auto jeřáb
2. Věžový jeřáb
3. Vrtná souprava
4. Automíchač
5. Kolové rypadlo
6. Nákladní doprava
7. Kontejnerová doprava
8. Kontejnerová doprava s HR
9. Kontejnerová doprava
10. Manipulátor
11. Kamionová doprava
12. Mobilní čerpadlo

Veškerá plánovaná mechanizace a nasazení pracovních strojů budou reflektovat provoz a opatření letiště, viz. příloha č.5

# Schéma únosnosti vzorového věžového jeřábu s výložníkem na 70m



		280 EC-H 16																							
		m/kg																							
m	r	m/kg	20,0	22,0	24,0	26,0	28,0	30,0	32,0	34,0	36,0	38,0	40,0	42,0	45,0	48,0	50,0	52,0	55,0	58,0	60,0	62,0	65,0	68,0	70,0
70,0	(r=71,6)	2,6-19,0 14000	13230	11860	10720	9760	8940	8230	7610	7070	6580	6150	5760	5410	4940	4530	4280	4050	3750	3470	3300	3140	2920	2720	2600
65,0	(r=66,6)	2,6-19,8 14000	13820	12390	11210	10210	9360	8620	7970	7410	6900	6450	6050	5680	5190	4770	4510	4280	3960	3670	3490	3330	3100		
60,0	(r=61,6)	2,6-18,3 16000	14460	12970	11740	10700	9810	9040	8370	7780	7250	6780	6360	5980	5470	5030	4760	4520	4180	3880	3700				
55,0	(r=56,6)	2,6-19,0 16000	15060	13520	12240	11160	10240	9440	8740	8130	7590	7100	6660	6270	5740	5280	5000	4750	4400						
50,0	(r=51,6)	2,6-19,5 16000	15570	13980	12660	11550	10600	9770	9060	8420	7860	7360	6910	6500	5960	5480	5200								
45,0	(r=46,6)	2,6-19,9 16000	15890	14270	12930	11790	10830	9990	9260	8610	8040	7530	7070	6650	6100										
40,0	(r=41,6)	2,6-20,2 16000	16000	14510	13150	12000	11010	10160	9420	8770	8190	7670	7200												





## Hodnocená oblast POV příloha č. 5:

Návrh nezbytných opatření po dobu výstavby pro plynulý provoz stávajícího objektu Terminál 1

### Základní údaje stavby

Identifikační údaje stavby:	
NÁZEV STAVBY:	ADMINISTRATIVNÍ BUDOVA OBJEKTU T1
MÍSTO STAVBY:	Administrativní část původní odbavovací budovy (OB1) severního odbavovacího areálu letiště Václava Havla v Praze - Ruzyně, se zařazením označením „Bonbon“
Učastníci výstavby	
STAVEBNÍK (INVESTOR):	Letiště Praha a.s. K Letišti 6, 160 08 Praha 6 IČ: 28244532

### Rozsah Stavby

Rekonstrukce představuje kompletní odstrojení všech stávajících nenosných konstrukcí a povrchů v interiéru, uvolnění dispozice včetně hygienických jader a technického vybavení budovy, výtahů a kompletní odstrojení lehkého obvodového pláště včetně střešních souvrství. V podlažích 3. až 6. NP zůstane zachována pouze nosná konstrukce - železobetonový skelet, v 1. a 2. NP budou zachovány pouze vnitřní konstrukce lemující upravované prostory.

Stávající vysílací středisko, jehož zázemí je situováno v 6. NP budovy a anténní systémy jsou umístěny na obou úrovních střechy administrativní části. Zajištění provozuschopnosti anténních systémů po dobu výstavby, bude řešeno postupnou demontáží a přesunem do nových pozic dle PD.

### Rozdělení výstavby

Řešená stavba bude prováděna při současném provozu ve stávající administrativní budově objektu T1, vzhledem k rozsahu stavby je navržena realizace rekonstrukce v jednotlivých podlažích administrativní části původní odbavovací budovy severního odbavovacího areálu letiště Václava Havla Praha Ruzyně, tzv. „Bonbon“ v následujících na sebe navazujících krocích:

2. podzemní podlaží	- 1 krok
1. podzemní podlaží	- 1 krok
1. nadzemní podlaží	- 2 kroky
2. nadzemní podlaží	- 2 kroky
2. mezipatro	- 1 krok
3. nadzemní podlaží	- 10 kroků
4. nadzemní podlaží	- 9 kroků
5. nadzemní podlaží	- 9 kroků
6. nadzemní podlaží	- 9 kroků
střecha	- 8 kroků

Vzhledem k požadavku stavebníka na provádění stavby za provozu vysílacího střediska, jehož zázemí je situováno v 6. NP budovy a anténní systémy jsou umístěny na obou úrovních střechy administrativní části, budou stavební úpravy v 6. NP a na střeše realizovány postupně v prostoru jednotlivých stavenišť (prostorových úseků) - viz půdorysná schémata.



## Popis rozsahu staveniště

Prostor stavby – staveniště se nachází v severním odbavovacím areálu mezinárodního letiště Václava Havla Praha Ruzyně na severozápadním okraji Prahy, v městské části Praha 6. Letiště je rozděleno do dvou areálů – Jih (Staré letiště) a Sever (Nové letiště).

Stavební úpravy budou prováděny v administrativní části původní odbavovací budovy severního odbavovacího areálu letiště Praha Ruzyně, tzv. „Bonbon“.

Celé území dotčené stavbou je zastavěné objektem administrativní budovy T1, venkovní dočasné zábory jsou v prostoru veřejné části letiště (tzv. landside) u objektu administrativní budovy T1, v prostoru parkoviště u budovy „Řízení letového provozu“, v prostoru při jihovýchodní straně Terminálu 2 a v neveřejné části letiště (tzv. airside) – u objektu budovy T1.

Velikost staveniště potřebného pro výstavbu objektů řešené stavby je dána rozsahem řešeného území, staveniště je navrženo v minimálním rozsahu umožňujícím realizaci objektů stavby. Stavba bude realizovaná v prostoru následujících stavenišť:

- Staveniště ST 01 - prostory v administrativní budově T1 - v 2. PP, 1. PP, 1.- 6. NP dotčené staveními úpravami části původní odbavovací budovy severního odbavovacího areálu letiště Václava Havla Praha Ruzyně, tzv. „Bonbon“.
- Staveniště ST 02 - venkovní dočasný zábor staveniště ve veřejné části letiště (tzv. landside) u jihovýchodní strany objektu T1, jedná se o prostor komunikace s živičným povrchem. Toto staveniště bude využito pro manipulaci s vybouranými materiály a stavebními materiály a konstrukcemi pro realizaci stavby (vykládka, nakládka)
- Staveniště ST 03 - venkovní dočasný zábor ve veřejné části letiště (tzv. landside) na chodníku u objektu T1 - pro umístění dočasných schodišť zajišťujícího přístup pracovníků stavby na staveniště ST 01
- Staveniště ST 04 - venkovní dočasný zábor staveniště ve veřejné části letiště (tzv. landside) u jihovýchodní strany objektu T1 pro 1. fázi montáže věžového jeřábu (montáž portálu a věže), jedná se o prostor komunikace s živičným povrchem
- Staveniště ST 05 - venkovní dočasný zábor staveniště ve veřejné části letiště (tzv. landside) u jihovýchodní strany objektu T1 pro technologickou přestávku mezi 1. a 2. fází montáže věžového jeřábu (redukce rozsahu stavenišť noci), jedná se o prostor komunikace s živičným povrchem
- Staveniště ST 06 - venkovní dočasný zábor staveniště ve veřejné části letiště (tzv. landside) u jihovýchodní strany objektu T1 pro 2. fázi montáže věžového jeřábu (montáž výložníku na ulici a osazení na věž jeřábu), jedná se o prostor komunikace s živičným povrchem
- Staveniště ST 07 - venkovní dočasný zábor staveniště v neveřejné části letiště (tzv. airside) u severovýchodní strany objektu T1, jedná se o prostor letištní komunikace s živičným povrchem
- Staveniště ST ZS1 - venkovní dočasný zábor staveniště ve veřejné části letiště (tzv. landside) v prostoru severozápadního rohu parkoviště u budovy „Řízení letového provozu“, parkoviště má vozovku s živičným povrchem
- Staveniště ST ZS2 - venkovní dočasný zábor staveniště ve veřejné části letiště (tzv. landside) u jihovýchodní strany Terminálu 2 v prostoru bývalého zařízení staveniště situovaného mezi oplocením letištní části a komunikací ul. Schengenská. Terén v prostoru tohoto staveniště je z části zpevněný, část plochy je zatrávněná. Plochy ZS musí být ve vzdálenosti min. 3 m od oplocení SRA. Max. výška 2 m - dle standardů LP na BOZP.