

# KUPNÍ SMLOUVA

Č. j. KRPL-43750-16/ČJ-2023-1800AO

## Česká republika – Krajské ředitelství policie Libereckého kraje

zastoupená: plk. Ing. Vladimírem Libnarem, náměstkem ředitele pro ekonomiku

se sídlem: Nám. Dr. E. Beneše 24, 460 32 Liberec

IČ: 72050501

DIČ: CZ72050501

bankovní spojení: ČNB, pobočka Ústí nad Labem

číslo účtu: 19-0084548881/0710

na straně jedné jako „prodávající“

a

## Miloš Rojka

na straně druhé jako „kupující“

uzavírají na základě ustanovení § 2079 a násl. zákona č. 89/2012 Sb., občanského zákoníku, ve znění pozdějších předpisů, tuto

## kupní smlouvu:

### Článek I. Předmět smlouvy

(1) Touto smlouvou se prodávající zavazuje, že kupujícímu předá předmět koupě:

1. osobní automobil tov. zn. Škoda Fabia Combi I 1.4 MPI - 55 kW, barvy tmavě zelené metalízy, VIN:TMBHC46Y664539755, první registrace vozidla v roce 2006
2. osobní automobil tov. zn. Škoda Octavia II 1.6 MPI - 75 kW, stříbrné barvy, VIN:TMBDA61ZXB2137677, první registrace vozidla v roce 2011
3. osobní automobil tov. zn. Škoda Octavia Combi II 1.8 TSI - 118 kW, stříbrné barvy, VIN:TMBHK61Z1B2138344, první registrace vozidla v roce 2011
4. osobní automobil tov. zn. Škoda Octavia II 1.8 TSI - 118 kW, stříbrné barvy, VIN: TMBCK61ZB2134907, první registrace vozidla v roce 2011
5. osobní automobil tov. zn. Škoda Octavia II 1.6 MPI - 75 kW, stříbrné barvy, VIN: TMBDA61Z0B2136795, první registrace vozidla v roce 2011
6. osobní automobil tov. zn. VW Transporter T5 2.5 TDI – 96 kW, šedobílá barva, VIN: WV2ZZZ7HZ5H027302, první registrace vozidla v roce 2004

PCR18ETRpo42178104

**7. nákladní automobil tov. zn. Fiat Doblo 2.0 – 99 kW, barvy šedé metalízy, VIN: ZFA26300009057290, první registrace vozidla v roce 2010**

(dále též „předmět koupě“ či „vozidla“) a kupující se zavazuje předmět koupě převzít a zaplatit za něj řádně a včas kupní cenu.

(2) Prodávající prohlašuje, že Česká republika je vlastníkem předmětu koupě, se kterým je na základě ust. § 9 odst. 1 zákona č. 219/2000 Sb., o majetku České republiky a jejím vystupování v právních vztazích, příslušné hospodařit Krajské ředitelství policie Libereckého kraje. Prodávající dále prohlašuje, že předmět koupě je pro něj majetkem prebytečným a tudíž nepotřebným.

(3) Další specifikace předmětu koupě: viz přílohy č. 1 až 7 - technický popis vozidel, vady.

**Článek II.  
Kupní cena**

(1) Kupní cena za předmět koupě se rovná nejvyššímu podání kupujícího v elektronické aukci na odprodej vozidel a činí **201 000, 00 Kč** (slovy: Dvěstějedentisickorunčeských). Za tuto cenu kupující předmět koupě kupuje do svého výlučného vlastnictví.

(2) Celá kupní cena bude kupujícím uhrazena bankovním převodem na účet prodávajícího č. ú.: **19-0084548881/0710 (VS pro platbu: 43750)** se splatností 15 kalendářních dnů ode dne nabytí účinnosti této smlouvy.

(3) V případě, že kupující neuhradí kupní cenu ve stanovené lhůtě splatnosti, je povinen uhradit prodávajícímu úrok z prodlení ve výši 0,1% z celkové dlužné částky za každý, byť i započatý den prodlení. Výše sankce není omezena. Současně je prodávající oprávněn požadovat náhradu škody, která mu prodlením kupujícího vznikne.

**Článek III.  
Ostatní ujednání**

(1) Vozidla budou fyzicky předána kupujícímu do 15 kalendářních dnů ode dne úplného zaplacení kupní ceny, a to na základě protokolu o předání a převzetí vozidel. K fyzickému předání vozidel dojde na adrese: objekt centrálního skladu Krajského ředitelství policie Libereckého kraje, Janov č. p. 178, Janov u Nového Boru.

Za prodávajícího vozidla předá paní Marie Krykorková nebo Bc. Jiří Pavlů a za kupujícího je převezme pan Miloš Rojka osobně, nebo jím písemně pověřená osoba (na základě plné moci).

(2) Spolu s vozidly budou kupujícímu protokolárně předány 2 ks klíče od každého vozidla (kromě vozidla uvedeného v čl. I. odst. 1 bodu 7, ke kterému bude předán 1 ks klíče), originál technického průkazu od každého vozidla a osvědčení o registraci vozidla od každého vozidla.

(3) Kupující bere na vědomí, že ke dni předání vozidel, již tato nebudou ze strany prodávajícího pojištěna dle zákona č. 168/1999 Sb., o pojištění odpovědnosti za škodu způsobenou provozem vozidla a o změně některých souvisejících zákonů (zákon o pojištění odpovědnosti z provozu vozidla), ve znění pozdějších předpisů. Kupující se zavazuje, že bude mít ke dni předání vozidel k těmto sjednáno vlastní pojištění odpovědnosti z provozu vozidla, jinak nebudou vozidla ze strany prodávajícího, až do splnění této podmínky, předána. Kupující sjednání pojištění k vozidlům doloží zelenou kartou vydanou podle zákona o pojištění odpovědnosti z provozu vozidla.



(4) Kupující se zavazuje do 3 pracovních dnů ode dne fyzického převzetí vozidel nechat provést evidenční kontrolu vozidel. Kupující je pro účely provedení zápisu změny vlastníka vozidel do registru silničních vozidel povinen neprodleně po provedení evidenční kontroly vozidel, nejpozději však do 5 pracovních dnů ode dne fyzického převzetí vozidel, osobně nebo doporučeně poštou doručit prodávajícímu tyto dokumenty:

- originál protokolu o evidenční kontrole každého vozidla,
- originál osvědčení o registraci vozidla od každého vozidla,
- originál technického průkazu od každého vozidla,
- originál zelené karty ke každému vozidlu, vydané podle zákona o pojištění odpovědnosti z provozu vozidla.

(5) Žádost o zápis změny vlastníka vozidel do registru silničních vozidel na registračním místě oddělení správy movitého majetku Ministerstva vnitra, Na Pankráci 72, 140 00 Praha 4 (dále jen „registrační místo“) podají prodávající a kupující společně (příp. jen prodávající, pokud kupující prodávajícího k provedení tohoto úkonu zmocní plnou mocí opatřenou úředně ověřeným podpisem), a to nejpozději do 10 pracovních dnů ode dne převodu vlastnického práva k vozidlům na kupujícího, tzn. ode dne jejich fyzického předání. Nebude-li možné podat žádost o zápis změny vlastníka vozidel do registru silničních vozidel ve výše uvedené lhůtě z důvodu překážky na straně kupujícího, odpovídá za nedodržení této lhůty kupující. Po provedení zápisu změny vlastníka vozidel do registru silničních vozidel budou kupujícímu ze strany prodávajícího vráceny dokumenty uvedené v odst. 4 tohoto článku vyjma originálu protokolu o evidenční kontrole vozidel, které si ponechá registrační místo.

(6) Vlastnické právo k předmětu koupě a nebezpečí škody na věci přechází na kupujícího dnem fyzického předání a převzetí předmětu koupě dle odst. 1 tohoto článku.

(7) V případě, že bude kupující v prodlení s převzetím předmětu koupě, uhradí prodávajícímu smluvní pokutu ve výši 100,- Kč za každý den prodlení.

(8) Kupující prohlašuje, že si je vědom, že vozidla jsou použítá a vadná (viz čl. I. odst. 3 této smlouvy). Kupující prohlašuje, že je mu stav vozidel znám, neboť prodávající ho s jejich technickým stavem seznámil, a v tomto stavu je kupuje.

(9) Kupující se ve smyslu ustanovení § 1916 odst. 2 občanského zákoníku výslovně vzdává všech svých případných práv z titulu vad, které se případně vyskytnou na předmětu koupě, a to včetně tzv. skrytých vad, které existovaly ke dni předání předmětu koupě. Kupující neposkytuje na předmět koupě žádnou záruku.

#### **Článek IV. Závěrečná ustanovení**

(1) Tato smlouva nabývá platnosti a účinnosti dnem jejího podpisu oběma smluvními stranami.

(2) Na tuto smlouvu se podle ust. § 3 odst. 2 písm. a) zákona č. 340/2015 Sb., o zvláštních podmínkách účinnosti některých smluv, uveřejňování těchto smluv a o registru smluv, nevztahuje povinnost jejího uveřejnění prostřednictvím registru smluv.

(3) Tuto smlouvu lze měnit pouze formou písemných číslovaných dodatků za předpokladu souhlasu obou smluvních stran.

(4) Tato smlouva je vyhotovena ve třech výtiscích, z nichž každý má platnost originálu. Po jejím podpisu obdrží kupující jeden výtisk a prodávající dva výtisky.

(5) V případě podstatného porušení podmínek této smlouvy ze strany kupujícího, zejména neuhrazení celé kupní ceny ve lhůtě dle čl. II. odst. 2 této smlouvy, si prodávající vyhrazuje právo od smlouvy bez jakýchkoliv sankcí ze strany kupujícího odstoupit. Účinky odstoupení od smlouvy nastávají okamžikem doručení písemného projevu vůle odstoupit od této smlouvy kupujícímu. Odstoupení od smlouvy se nedotýká zejména nároku na náhradu škody, smluvní pokuty a úroku z prodlení.

(6) Pokud není v této kupní smlouvě stanoveno jinak, řídí se právní vztahy z ní vyplývající příslušnými ustanoveními zákona č. 89/2012 Sb., občanského zákoníku, ve znění pozdějších předpisů.

(7) Smluvní strany prohlašují, že k podpisu této kupní smlouvy přistoupily po vzájemné dohodě, svobodně a dobrovolně, nikoliv však v tísní a za podmínek nápadně pro ně nevýhodných.

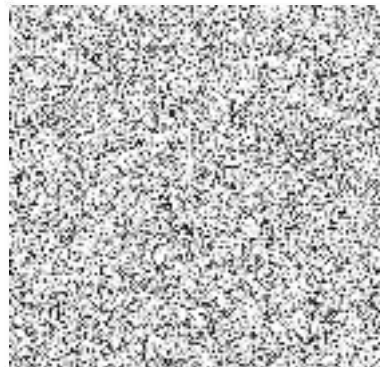
(8) Nedílnou součástí této smlouvy jsou přílohy č. 1 až 7 - technický popis vozidel, vady.

Za prodávajícího:

Kupující:

V Liberci dne 04.12.2023

V OKŘÍSKÁCH dne 24.11.2023





**Technický popis vozidla, vady**

PHM: Natural 95	Nomenklatura: 081 040 012 100	Barva: Zelená tmavá metalíza	B 204757
Typ: Škoda Fabia I 1.4 MPI - 55 kW	Druh: Kombi	Stav paliva : 1/5	
RZ: 5A6 8320	Obsah válců: 1390 ccm	VIN: TMBHC46Y664539755	Počet míst: 5
Datum první registrace: 2006		TP: BG 373500	
Stav tachometru: 131.666 KM	Technická kontrola : Není platná	ORV: UBD 415560	

Plní emisní stupeň „EURO“ 4 - bez poplatku za převod na nového majitele.

**Motor a příslušenství**

Motor s převodovkou je funkční. Znečištění motorového prostoru z provozu.

**Karoserie**

Drobné škrábance po obvodu celého vozu. Karoserie je opotřebovaná vzhledem ke stáří.

**Interiér**

Interiér je běžně opotřebovaný a zašpiněný provozem. Prosezelá levá strana řidičovy sedačky. Interiér poměrně zachovalý. Vadné stahování okna řidiče.

**Podvozek**

Podvozek je funkční. Jeví známky běžného opotřebování.

**Řízení**

Funkční, jen běžně opotřebované.

**Brzdy**

Brzdy jsou opotřebované, jeví známky koroze. Funkční.

**Pneumatiky**

4x zimní pneumatiky zn. SAVA. Rozměr 165/70 R14. Vzorek - 30 %

4x letní pneumatiky zn. MATADOR. Rozměr 165/70 R14. Ojeté

**Poznámka**

K vozidlu jsou dva klíče. Povinná výbava je v zavazadlovém prostoru. Ve voze je neoriginální autorádio.

#### Technický popis vozidla, vady

PHM: Natural 95	Nomenklatura: 081 040 011 515	Barva: Stříbrná	B 78434
Typ: Škoda Octavia II 1.6 MPI - 75 kW	Druh: Liftback	Stav paliva : 1/4	
RZ: 3L4 5896	Obsah válců: 1595 ccm	VIN: TMBDA61Z0B2136795	Počet míst: 5
Datum první registrace: 2011		TP: UM754660	
Stav tachometru: 176.209 km	Technická kontrola : Neplatná	ORV: UAG 903067	

**Plní emisní stupeň „EURO“ 4 - bez poplatku za převod na nového majitele.**



#### Motor a příslušenství

Motor s převodovkou je běžně opotřebený a funkční. Motorový prostor je znečištěn. Akumulátor je bez kapacity. Svítí kontrolka světel a airbagů.

#### Karoserie

Karoserie je opotřebená. Lak je zašlý a zašpiněný od lepidla a polepů. Vozidlo je bourané na pravou zadní stranu. Vlivem nehody je poškozený zadní nárazník, pravé zadní světlo a pravý zadní blatník. Korozí obou brahů. Na střeše jsou zaslepené otvory po demontáži služebního vybavení.

#### Interiér

Interiér je provozně znečištěný a opotřebený. Ohmataný volant a řadicí páka. Řidičova sedačka je potřáhaná. V palubní desce otvory po demontáži služebního vybavení. Chybí rádio.

#### Podvozek

Podvozek je běžně opotřebený provozem vzhledem ke stáří. Je však funkční.

#### Řízení

Řízení je provozně opotřebené, jinak funkční.

#### Brzdy

Brzdy jsou opotřebené a orezlé. Funkční.

#### Pneumatiky

4 x letní pneumatiky zn. Dunlop o rozměru 195/65 R15 se 40% opotřebením.

#### Poznámka

K vozidlu jsou dva klíče. Vlivem nehody zatéká do zavazadlového prostoru.

**Technický popis vozidla, vady**

PHM: Natural 95	Nomenklatura: 081 041 011 515	Barva: Stříbrná	B 78439
Typ: Škoda Octavia II 1.6 MPI 75 kW	Druh: Liftback	Stav paliva : 1/4	
RZ: 3L4 6157	Obsah válců: 1595 cm3	VIN: TMBDA61ZXB2137677	Počet míst: 5
Datum první registrace: 2011		TP: UM 754811	
Stav tachometru: 271.005 km	Technická kontrola : Není platná	ORV: UAG 903166	

Plní emisní stupeň „EURO“ 4 - bez poplatku za převod na nového majitele.

**Motor a příslušenství**

Motor s převodovkou je funkční. Motorový prostor je znečištěný z provozu a místy zoxidovaný.

**Karoserie**

Karoserie je celkově opotřebená a má zašlý lak. Na karoserii jsou zbytky lepidla a viditelné stopy po polepech. Na střeše jsou zaslepené otvory po demontáži služebního vybavení. Koróze obou prahů, koróze pravých zadních dveří v horní části. Odřený přední nárazník.

**Interiér**

Interiér je provozně opotřebený a zašpiněný. Potrhané a prosezelé přední sedačky. Ohmataný volant a řadicí páka. V palubní desce jsou otvory po demontáži služebního vybavení. Znečištěná stropnice. Reprodukční v pravých předních dveřích je poškozen.

**Podvozek**

Podvozek plní standardní funkci. Je však opotřebený a orezlý z provozu.

**Řízení**

Opotřebené provozem, ale funkční.

**Brzdy**

Brzdy jsou funkční. Brzdové kotouče a brzdové obložení jeví známky koróze.

**Pneumatiky**

4 x zimní pneumatiky zn. PIRELLI Rozměr 195/65 R15. Vzorek - 70%  
Rezerva zn. MICHELIN je umístěna pod zavazadlovým prostorem.

**Poznámka**

K vozidlu jsou dva klíče . Svítí kontrolka světel. Povinná výbava je umístěna v zavazadlovém prostoru.



**Technický popis vozidla, vady**

PHM: Natural 95	Nomenklatura: 081 040 011 075	Barva: Stříbrná	B 78711
Typ: Škoda Octavia II 1.8 TSI - 118 kW	Druh: Kombi	Stav paliva : 1/1	
RZ: 3L4 6250	Obsah válců: 1798 ccm	VIN: TMBHK61Z1B2138344	Počet míst: 5
Datum první registrace: 2011		TP: UE 354483	
Stav tachometru: 275.263 km	Technická kontrola : Není platná	ORV: UAG 903489	

Plní emisní stupeň „EURO“ 4 - bez poplatku za převod na nového majitele.

**Motor a příslušenství**

Motor s převodovkou je funkční. Vozidlo startuje přes externí zdroj, vadný akumulátor. V motorovém prostoru je viditelný lehký únik oleje a oxidace.

**Karoserie**

Karoserie je opotřebená z provozu a má zašlý lak. Na karoserii jsou zbytky lepidla a viditelné stopy po polepech. Koróze obou prahů. Koróze 5. dveří. Na střeše jsou zaslepené otvory po demontáži služebního vybavení. Poškozené levé zpětné zrcátko, viz foto.

**Interiér**

Interiér je opotřebený a zašpiněný. V palubní desce jsou otvory po demontáži služebního vybavení. Potrhaná a prosezalá přední sedadla. Ohmataný volant a řadicí páka.

**Podvozek**

Podvozek je celkově opotřebený provozem vzhledem ke stáří a najetým kilometrům. Jeví se jako funkční.

**Řízení**

Řízení je běžně opotřebené provozem, funkční.

**Brzdy**

Celková koróze brzdové soustavy. Opotřebené, ale funkční.

**Pneumatiky**

4 x zimní pneumatiky zn. SAVA Rozměr 195/65 R15. Vzorek - 20%  
Rezerva je umístěna pod zavazadlovým prostorem. Vážně zkorodovaná.

**Poznámka**

K vozidlu jsou dva klíče. Chybí autorádio.



**Technický popis vozidla, vady**

PHM: Natural 95	Nomenklatura: 081 041 011 052	Barva: Stříbrná	B 78440
Typ: Škoda Octavia II 1.8 TSI - 118 kW	Druh: Liftback	Stav paliva : 1/4	
RZ: 5LO 8217	Obsah válců: 1798 cm3	VIN: TMBCK61ZB2134907	Počet míst: 5
Datum první registrace: 2011		TP: UM 754805	
Stav tachometru: 319.128 km	Technická kontrola : <b>Není platná</b>	ORV: UAS 580157	

**Plní emisní stupeň „EURO“ 4 - bez poplatku za převod na nového majitele.**

**Motor a příslušenství**

Při nastartování motor projevuje hlučný a nepravidelný chod. Z výfuku vychází hustý bílo-modrý kouř. Únik motorového oleje. Motorový prostor je zašpiněný z provozu a místy se vyskytuje koroze.

**Karoserie**

Karoserie je velmi opotřebená a má zašlý lak. Poškozený přední nárazník. Na karoserii jsou zbytky lepidla po polepech. Na střeše jsou otvory po demontáži služebního vybavení.

**Interiér**

Interiér je provozně velmi opotřebený a zašpiněný. Ohmataný až zničený volant spolu s řadicí pákou. V palubní desce jsou otvory po demontáži služebního vybavení. Prosezelé a roztrhané přední sedačky. Poškozená výplň dveří spolujezdce. Prošlápané koberce.

**Podvozek**

Podvozek je opotřebený a celkově zkorodovaný vzhledem k najetým kilometrům. Funkční.

**Řízení**

Řízení je běžně opotřebené a funkční.

**Brzdy**

Brzdy jsou funkční. Koroze brzdových kotoučů a brzdového obložení.

**Pneumatiky**

4 x zimní pneumatiky zn. SAVA Rozměr 195/65 R15. Vzorek - 30%

**Poznámka**

K vozidlu jsou dva klíče, jeden je poškozený a nefunkční. Povinná výbava je umístěna v zavazadlovém prostoru.

**Technický popis vozidla, vady**

PHM:	Nomenklatura: 081 040 011 075	Barva: Šedá metalíza	B 78167
Typ: Fiat Doblo 2.0 - 99 kW	Druh:	Stav paliva : 3/4	
RZ: 3L4 6250	Obsah válců: 1956 ccm	VIN: ZFA26300009057290	Počet míst: 5
Datum první registrace: 2010		TP: UK 359651	
Stav tachometru: 309.498 km	Technická kontrola : <b>Není platná</b>	ORV: UAJ 337222	

**Plní emisní stupeň „EURO“ 5 - bez poplatku za převod na nového majitele.**

**Motor a příslušenství**

Motor s převodovkou je funkční. Zašpiněný a zoxidovaný motorový prostor. Lehký únik motorového oleje.

**Karoserie**

Karoserie je opotřebovaná provozem a má zašlý lak. Vážná koroze prahů, poškozené pravé přední dveře a pravé posuvné. V rozích karoserie jsou zalepené otvory po demontáži služebního vybavení.

**Interiér**

Interiér je provozně velmi opotřebovaný, zašpiněný a zapáchá. Ohmataný volant a řadicí páka. Prosezelé a zašpiněné sedačky. Prošlapané koberce. Chybí autorádio.

**Podvozek**

Podvozek se jeví jako funkční. Má běžné provozní opotřebování.

**Řízení**

Provozně opotřebované a funkční.

**Brzdy**

Celková koroze brzdového systému. Snížená funkčnost brzd.

**Pneumatiky**

4 x zimní pneumatiky zn. SAVA Rozměr 195/60 R16C. Vzorek - 30%

**Poznámka**

K vozidlu je jeden klíč. Ve vozidle chybí autorádio.

**Technický popis vozidla, vady**

PHM: Diesel	Nomenklatura: 081 081 130 055	Barva: Šedobílá	B 71700
Typ: Volkswagen Transporter T5 2.5 TDI 96 kW	Druh:	Stav paliva :	
RZ: 1H4 2610	Obsah válců: 2461 cm3	VIN: WV2ZZZ7HZ5H027302	Počet míst: 5
Datum první registrace: 2004		TP: UF 731431	
Stav tachometru: 327.990 Km	Technická kontrola : <b>Není platná</b>	ORV: UAJ 339451	

**Plní emisní stupeň „EURO“ 3 - bez poplatku za převod na nového majitele.**

**Motor a příslušenství**

Únik oleje z motoru a převodovky. Zvýšená spotřeba motorového oleje?. Z motorového prostoru se kouří. Nepravidelný chod studeného motoru a špatně startuje. Nelze zařadit 5. a 6. převodový stupeň. Vadný akumulátor.

**Karoserie**

Karoserie má opotřebený a zašlý lak. Korozie předních blatníků a obou prahů. Korozie bočních posuvných dveří. Právý práh je děravý z důvodu značné korozie. V karoserii jsou zaslepené otvory po demontáži služebního vybavení.

**Interiér**

Interiér je provozně opotřebený a velmi zašpiněný. Ohmataný volant a řadící páka. Chybí loketní opěrka. V palubní desce jsou otvory po demontáži služebního vybavení. Zadní sedačky jsou značně zašpiněné. Prosezelé sedačky. Stropnice je svěšená, nedrží.

**Podvozek**

Podvozek je celkově opotřebený. Značná korozie přední i zadná nápravy. Korozie tlumičů a pružin.

**Řízení**

Řízení má vůle a uniká olej z posilovače řízení. Manipulace je možná.

**Brzdy**

Celková korozie celé brzdové soustavy. Brzdové kotouče a brzdové obložení neplní svou standardní funkci.

**Pneumatiky**

4 x zimní pneumatiky zn. SNOVANIS. Rozměr 215/65 R16 C. Vzorek - 70%

2 x letní pneumatiky zn. GOODYEAR. Rozměr 215/65 R16 C. Vzorek - 60%

Rezerva je umístěna v zavazadlovém prostoru.

**Poznámka**

K vozidlu jsou dva klíče (nefunkční dálkové ovládní), chybí autorádio. Vozidlo nemá platnou TK.