

## SMLOUVA O DÍLO

### „Havarijní oprava střech MŠ Sluníčko“

uzavřena níže psaného dne měsíce a roku podle ustanovení § 2586 a násl. zákona č. 89/2012 Sb., občanský zákoník, mezi smluvními stranami:

1. objednatel: Mateřská škola speciální Sluníčko Praha 5 Deylova 3  
se sídlem: Deylova 3/233, 150 00 Praha 5  
IČ: 63831708

email: reditelka@mssslunicko.cz

Osoba oprávněná jednat za objednatele: – Mgr. Hana Tomanová, ředitelka MŠ

(dále jen „objednatel“)

a

2. zhotovitel: Decorum spol. s r. o.  
se sídlem: V Tůních 11, 120 00  
zapsán v OR: u městského soudu v Praze oddíl C, vložka 80912  
zastoupený: Oldřichem Mrázkem  
bankovní spojení: Oberbank AG  
Číslo účtu: 2261106881/8040  
IČO: 26421259  
DIČ: CZ26421259 reg. podle § 94 zákona č. 235/2004 Sb., o dani z přidané hodnoty, ve znění pozdějších předpisů

(dále jen „zhotovitel“)

takto:

I.

### IDENTIFIKAČNÍ ÚDAJE O STAVBĚ

Název stavby: „Havarijní oprava střech MŠ Sluníčko“  
Místo stavby: Deylova 3/233, 150 00 Praha 5

II.

### PŘEDMĚT SMLOUVY

Předmětem smlouvy je závazek zhotovitele zhotovit pro objednatele.

- ✓ Montáž lešení
- ✓ Odstranění staré krytiny
- ✓ Montáž zateplení
- ✓ Klempířské práce

1

- ✓ Montáž povlakové krytiny
- ✓ Montáž hromosvodu
- ✓ Konstrukce tesařské
- ✓ Oprava fasády schodiště
- ✓ Úklid odvoz sutí

Předmětem plnění jsou rovněž veškeré činnosti, které s prováděním díla souvisí, jako je dodávka materiálu, zajištění pracovních strojů s jejich obsluhou a provozem, provedení zajištění staveniště a všechny další nezbytné činnosti vedoucí k realizaci díla. (dále jen „dílo“), technické specifikace.

1. Dílo bude provedeno v souladu s právními a technickými požadavky platnými v době podpisu smlouvy, v souladu se zákonem č. 183/2006 Sb., o územním plánování a stavebním řádu (stavební zákon), ve znění pozdějších předpisů a právními předpisy s ním souvisejícími.
2. Zhotovitel zhotoví dílo svým jménem a na vlastní odpovědnost. Provedením části díla může zhotovitel pověřit třetí osobu, za výsledek těchto činností však odpovídá objednateli stejně, jako by je provedl sám.
3. Specifikace rozsahu díla je vymezena v příloze č. 1 této smlouvy - Specifikace díla a kalkulace ceny (oceněný výkaz výměr), která je nedílnou součástí této smlouvy, a v projektové zadávací dokumentaci stavby zpracované a zajištěné objednatelem.
4. V ceně díla, která je uvedena v čl. IV., jsou zahrnuty veškeré související ostatní náklady spojené se zhotovením díla, i ty které nejsou obsaženy v položkovém rozpočtu samostatně, ale tvoří součást ceny jednotlivých rozpočtových položek, a to zejména, nikoliv však výlučně:
  - a) náklady na skládky přebytečného materiálu, vybouraných konstrukcí a hmot, jejich odvoz na skládku, uložení ornice, případně nutné biologické rekultivace
  - b) náklady na zařízení staveniště včetně potřebných energií
  - c) cla a další náklady s celním řízením spojené
  - d) atesty materiálů, potřebné zkoušky, měření a revize, provozní předpisy a řády, zaškolení obsluhy, výstražné tabulky, informační zařízení a schémata
  - e) výkon geodetických prací souvisejících se zhotovením stavby
  - f) veškeré potřebné průzkumné práce ve fázi realizace stavby
  - g) nezbytné úkony vyplývající ze zákona č. 20/1987 Sb., o státní památkové péči, ve znění pozdějších předpisů
  - h) provozní i komplexní vyzkoušení díla
  - i) zpracování dokumentace skutečného provedení díla včetně geodetického zaměření digitální formou podle pravidel IMIP ve dvojím vyhotovení
  - j) projednání a úhrada případných záborů veřejných prostranství
  - k) projednání dopravních opatření a jejich realizace
  - l) vytyčení podzemních sítí vymezených projektem a jejich ochrana při realizaci díla
  - m) náklady na pojištění díla
  - n) náklady na zajištění péče o zhotovené dílo (stavbu) až do předání díla bez vad a nedodělků
  - o) náklady na požadavky plynoucí ze zkušebního provozu

- p) náklady na pravidelný denní čistý úklid, oddělení prostor pracoviště provizorními zástěnami v chodbách a konečný generální úklid
  - q) náklady na svislý i vodorovný transport sutí bezprašnou technologií a průběžnou likvidaci sutí
  - r) náklady na ochranu technologií (dle potřeby) a ostatních zařízení před prachem ze stavební činnosti
  - s) náklady na zaškolení obsluhy, zkoušky a revize technologických zařízení
5. Objednatel se zavazuje dílo prosté vad a nedodělků převzít a zaplatit zhotoviteli cenu za jeho provedení za podmínek uvedených v této smlouvě.

### III. DOBA PLNĚNÍ

Dílo bude dokončeno a předáno objednateli **31. 08. 2022** (Datum zahájení prací bude zapsáno do předávacího protokolu při předání staveniště. Staveniště je zhotovitel povinen převzít do 5 dnů ode dne doručení písemné výzvy objednatele (email, dopis). O předání staveniště zhotoviteli bude proveden předávací protokol podepsaný zástupci smluvních stran.

1. Určení termínů realizace: práce budou zahájeny 21.06.2022

### IV. CENA DÍLA A PLATEBNÍ PODMÍNKY

1. Celková cena (základní cena díla) za zhotovení díla (stavby) a dalších činností zhotovitele v rozsahu čl. II. této smlouvy (*Cena díla je soutěžním kritériem*) je stanovena na základě rozhodnutí objednatele o výběru nejvhodnější nabídky na dílo ze dne 16.05. 2022 jako cena nejvýše přípustná a činí:

Základní cena celkem	2 717 292,81 Kč
DPH 21 %	
<b>Celková cena včetně DPH</b>	<b>3 287 924,30 Kč</b>

Cena za dílo zhotovené podle projektové dokumentace zahrnuje veškeré práce a náklady nutné ke kvalitnímu provedení díla včetně zisku zhotovitele a je obsažena v položkovém rozpočtu - specifikaci díla a kalkulaci ceny, jenž tvoří přílohu č. 1 této smlouvy, přičemž smluvní strany považují tento rozpočet za závazný.

Tato nejvýše přípustná cena díla zahrnuje veškeré profesní náklady zhotovitele, nutné k provedení celého díla v rozsahu čl. II - Předmět smlouvy, v kvalitě a druhu určených materiálů, konstrukčních systémů a parametrů specifikovaných projektovou dokumentací. Položkový rozpočet zpracovaný zhotovitelem slouží i pro stanovení výše dílčích faktur zhotovitele vystavených na základě vzájemně písemně odsouhlaseného soupisu provedených prací. Zhotovitel prohlašuje, že jím zpracovaný položkový rozpočet je plně v souladu s výkazem výměr (zpracovaným objednatel) tvořícím přílohu této smlouvy, tedy je úplný a neobsahuje prázdné ani nulové položky.

**Zhotovitel je povinen účtovat DPH v zákonem stanovené výši platné v den uskutečnění zdanitelného plnění.**

Smluvní strany se dohodly na tom, že úhrada základní ceny díla bude uskutečňována postupně formou měsíčního dílčího plnění zhotovitele pro objednatele maximálně do výše 90 % ceny za dílo vč. DPH. Dílčím plněním se rozumí rozsah a cena skutečně provedených prací a dodávek uskutečněných zhotovitelem v běžném měsíci a zjištěných k poslednímu pracovnímu dni tohoto měsíce. Zjišťování rozsahu a ceny dílčího plnění se provádí zjišťovacím protokolem, doloženým soupisem provedených prací a dodávek v členění dle specifikace s uvedením minimálně souhrnné položky, jednotkové ceny, množství a výsledné ceny za příslušnou položku. Podpisem zjišťovacího protokolu a soupisu provedených prací zástupci smluvních stran vzniká zhotoviteli právo fakturovat odsouhlasenou cenu dílčího plnění daňovým dokladem včetně DPH a tento den se stává dnem uskutečnění zdanitelného plnění. Dohodou o dílčím plnění nejsou dotčena práva a povinnosti obou smluvních stran týkající se předání a převzetí celého díla, odstranění vad a záruční lhůty podle ustanovení článků VIII. a IX. této smlouvy. Zhotovitel je povinen práce fakturovat dle specifikace díla a kalkulace ceny v souladu s přílohou č. 1. této smlouvy.

2. Konečná faktura bude vystavena na základě „Protokolu o předání a převzetí díla“ a rekapitulací všech plateb. Konečná faktura bude uhrazena objednatelem v plné výši v případě, že dílo bude dokončeno bez vad a nedodělků nebránící provozu. Při zjištěných vadách a nedodělcích bude pozastaveno 10 % základní ceny díla a pozastávka bude uvolněna po předložení „Protokolu o odstranění vad a nedodělků“ a po samotném reálném odstranění vad a nedodělků. Veškeré faktury budou vystaveny ve dvojím vyhotovení na adresu objednatele.

Lhůta splatnosti dílčích faktur i konečné faktury je 14 dní od doručení objednateli. Termínem úhrady se rozumí den odpisu platby z účtu objednatele.

3. Oprávněně vystavená faktura - daňový doklad - musí mít veškeré náležitosti daňového dokladu ve smyslu zákona č. 235/2004 Sb., o dani z přidané hodnoty, ve znění pozdějších předpisů, tzn., že musí obsahovat tyto údaje:
  - údaje objednatele: obchodní jméno, sídlo, DIČ
  - údaje zhotovitele: obchodní jméno, sídlo, DIČ
  - rozsah a předmět plnění
  - evidenční číslo daňového dokladu
  - fakturovanou částku ve složení základní cena, DPH a cena celkem
  - datum uskutečnění zdanitelného plnění
  - datum vystavení daňového dokladu
  - a dále:
    - razítko a podpis oprávněné osoby, stvrzující oprávněnost, formální a věcnou správnost faktury
    - IČO objednatele a zhotovitele

- číslo a název stavby (**ORG**), příp. číslo a název etapy
- bankovní spojení objednatele a zhotovitele
- zápis v obchodním rejstříku (číslo vložky, oddíl)
- číslo smlouvy

Dnem uskutečnění zdanitelného plnění bude den převzetí a předání díla, tj. datum podpisu zjišťovacího protokolu popřípadě „Protokolu o předání a převzetí díla“.

6. V případě, že faktura nebude vystavena řádně, či nebude obsahovat náležitosti uvedené v této smlouvě, je objednatel oprávněn vrátit ji zhotoviteli k doplnění. V takovém případě nová 21 denní lhůta splatnosti začne plynout doručením nově vystavené faktury.
7. Veškeré dodatečné práce nezbytné pro dokončení stavby nebo požadované na základě kolaudačního řízení musí být zadávány v souladu se ZZVZ. Dodatečné práce budou oceněny takto:
  - a) dodatečné práce, které lze zařadit do kalkulovaných položek obsažených v kalkulaci základní ceny díla (této základní smlouvy) budou oceněny jednotkovými cenami kalkulace základní ceny díla.
  - b) u dodatečných prací neobsažených v kalkulaci základní ceny díla bude provedena kalkulace ceny dodatečných prací na základě ceníku URS platného v době provádění těchto dodatečných prací, případně dle cen obvyklých u dalších, v ceníku neuvedených činností.
8. Objednatel prohlašuje, že není pro tuto zakázku ve smyslu „Informace GFŘ a MF k režimu daňové povinnosti na DPH ve stavebnictví“ ze dne 9. 11. 2011, v postavení osoby povinné k dani.

## V.

### PRÁVA A POVINNOSTI OBJEDNATELE

1. Objednatel předá zhotoviteli protokolárně staveniště včetně určení přípojných míst pro odběr elektrické energie a vody.
2. Objednatel do doby předání staveniště předá zhotoviteli veškeré doklady, které získal a jsou nezbytné k realizaci předmětu smlouvy a dále i projektovou dokumentaci ve 2 vyhotoveních.
3. Objednatel do doby zahájení prací zápisem do stavebního deníku jmenuje odpovědné zástupce pověřené výkonem technického dozoru.
4. Objednatel bude řádně a včas plnit své závazky vyplývající z požadavků na vzájemnou součinnost při realizaci díla, jak jsou tyto dány platnými právními předpisy a touto smlouvou.
5. Objednatel od zhotovitele převezme řádně dokončený předmět smlouvy bez vad a nedodělků a za zhotovené dílo zaplatí cenu dle článku IV. této smlouvy.
6. Objednatel nepřipouští změny mezi realizační dokumentací a dokumentací pro výběr zhotovitele.


## VI.

## PRÁVA A POVINNOSTI ZHOTOVITELE

1. Zhotovitel provede dílo dle této smlouvy kompletně, kvalitně a v dohodnutém termínu. Kvalita prováděných prací bude odpovídat požadavkům na kvalitu dle norem ČSN EN ISO, ať již doporučených či právně závazných. Veškeré materiály a dodávky ke zhotovení díla zajistí zhotovitel tak, aby odpovídaly platným technickým normám, dohodnutým podmínkám a projektové dokumentaci.
2. Zhotovitel se bude při své činnosti řídit ujednáními této smlouvy, výchozími podklady objednatele (např. stavební povolení, stanoviska dotčených orgánů apod.), jeho pokyny, zápisy a dohodami na úrovni statutárních orgánů a rozhodnutími a vyjádřeními veřejnoprávních orgánů.
3. Zhotovitel bude řádně udržovat veřejné komunikace v prostoru staveniště a jeho okolí, neprodleně odstraní veškerá jejich znečištění a poškození.
4. Zhotovitel bude při své činnosti minimalizovat negativní dopady stavební činnosti na okolní zástavbu.
5. Zhotovitel zajistí pro vlastní provoz zařízení staveniště, které vyklidí do 5 dnů od předání a převzetí díla, nebude-li při převímce domluveno jinak. Po tomto termínu je zhotovitel oprávněn ponechat na staveništi pouze zařízení a materiál, nutný k odstranění vad a nedodělků, bude-li s nimi dílo objednatelem převzato, případně zařízení a materiál potřebný ke splnění podmínek kolaudačního řízení.
6. Zhotovitel zajistí na své náklady veškeré nezbytné provozní i komplexní zkoušky.
7. Zhotovitel souhlasí s tím, že si ponechá dílo ve své péči až do předání díla bez vad a nedodělků.
8. Zhotovitel zajistí po celou dobu provádění prací přítomnost odpovědné osoby řídící průběh prací (např. stavbyvedoucí, mistr).
9. Zhotovitel zajistí účast svých zmocněných odpovědných zástupců na pravidelných kontrolních poradách, jejichž termíny budou oznámeny přípisem technickým dozorem investora (objednatele).
10. Zhotovitel se zavazuje dodržovat platební povinnost vůči svým poddodavatelům řádně a včas. Zhotovitel je oprávněn změnit poddodavatele, kterými prokazoval kvalifikaci v zadávacím řízení veřejné zakázky pouze ze závažných důvodů, přičemž musí být novými poddodavateli splněny původní požadavky na takového poddodavatele. Tato změna poddodavatele může být provedena pouze s předchozím písemným souhlasem objednatele.
11. Zhotovitel díla předá dvě vyhotovení dokumentace skutečného provedení technickému dozoru investora (objednatele) při převzetí díla a jeho případné připomínky k této dokumentaci se zavazuje akceptovat. Jestliže se bude tato dokumentace odchylovat od řešení v dokumentaci pro stavební povolení (DSP), musí tyto odchylky projednat a odsouhlasit se zhotovitelem DSP a případně s autorským dozorem objednatele. Zhotovitel předloží toto projednání investorovi (objednateli) prostřednictvím technického dozoru investora (objednatele) s jeho stanoviskem.
12. Zhotovitel je povinen si sám a na své náklady zajistit projednání záborů veřejného prostranství a dopravních opatření spojených s realizací díla (DIR) a tyto jsou součástí ceny díla.

13. Zhotovitel se zavazuje, že do dokončení a předání celého díla bez vad a nedodělků bude mít veškerá oprávnění nezbytná k realizaci díla.
14. Zhotovitel je povinen dodržovat, mimo jiné, následující podmínky realizace:
- Zhotovitel je povinen provádět práce, které budou předmětem smlouvy, svými zaměstnanci. Pokud bude při plnění zakázky provádět činnosti prostřednictvím subdodavatelů, zodpovídá za plnění včetně odpovědnosti za škody, jako by činnost prováděl sám.
  - Zhotovitel je povinen dodržovat ustanovení platných vyhlášek o bezpečnosti práce a ochraně zdraví a dodržování těchto vyhlášek si sám zajistí.
  - Zhotovitel může provádět stavební práce v pracovních dnech době od 7:00 do 19:00, ve dnech pracovního klidu po vzájemné dohodě. Hluk ze stavební činnosti nesmí přesáhnout limity stanovené HS HMP.
  - Zhotovitel umístí ihned po podpisu smlouvy o dílo v budově oznámení o provádění prací s názvem své společnosti, jménem odpovědného pracovníka a termínem realizace akce.
  - Zhotovitel si zajistí v potřebném rozsahu povolení záboru veřejných ploch (budou-li potřeba).
  - Zhotovitel bude provádět pravidelný denní úklid společných prostor objektu, kde jsou práce právě prováděny.
  - Objednatel požaduje naprosto korektní a vstřícné jednání všech pracovníků a dalších reprezentantů společnosti s lidmi v objektu, v němž jsou práce prováděny. Zhotovitel se nebude pohybovat po objektu, v místech, kde nezasahuje stavba, v tomto ohledu se bude řídit pokyny pracovníků školy, školského zařízení, kteří budou určeni se zhotovitelem spolupracovat.
  - Zhotovitel zajistí po celou dobu realizace v době provádění prací přítomnost odpovědné osoby řídící průběh prací (např. stavbyvedoucí, mistr).
  - Zhotovitel zajistí, aby po celou dobu provádění prací byl na pracovišti dostupný stavební deník.
  - Zhotovitel v rámci realizace prací provede i vystěhování a nastěhování věcí v dotčených prostorách na základě dohody s určeným zaměstnancem školy.
  - Po ukončení prací je nutno provést generální úklid stavbou dotčených prostor a venkovních ploch objektu.
  - Zhotovitel je povinen dodržovat podmínky organizací (DOSS) vyjadřujících se k projektové dokumentaci.

## VII. ŘÍZENÍ STAVBY, STAVEBNÍ DENÍK, TECHNICKÝ DOZOR

1. Stavbyvedoucím zhotovitele je pan  který zabezpečuje zejména tyto činnosti:
- a) řídí a odpovídá za komplexní realizaci prací zhotovitele a jeho subdodavatelů

- b) připravuje podklady pro faktury za provedené práce, včetně příslušných dokladů
- c) provádí předávání stavebních prací, projektů a díla objednateli
- d) upozorňuje objednatele na možné změny projektu, materiálů a dodávek
- e) projednává a odsouhlasuje změny množství a cen realizovaných prací a dodávek materiálů
- f) vede stavební deník

Veškeré změny předmětu veřejné zakázky mohou být provedeny pouze za dodržení podmínek stanovených zákonem a nesmí se jednat o podstatné změny závazku ze smlouvy ve smyslu § 222 ZZZVZ.

2. Zhotovitel je povinen ode dne převzetí staveniště vést na stavbě stavební deník podle zákona č. 183/2006 Sb., o územním plánování a stavebním řádu (stavební zákon), ve znění pozdějších předpisů. Do deníku se zapisují všechny skutečnosti rozhodné pro plnění smlouvy, zejména údaje o časovém postupu prací a o překážkách, které brání jejich plynulému postupu.

Objednatel je povinen sledovat obsah zápisů v deníku a k zápisům připojovat svá stanoviska.

3. Mimo stavbyvedoucího zhotovitele může provádět potřebné záznamy v deníku odpovědný zástupce objednatele, zástupce projektanta pověřený autorským dozorem, příp. orgán státního stavebního dohledu. Je zakázáno zápisy v deníku přepisovat, škrtnat a nelze též z něj vytrhávat originály jednotlivých stránek. Vedení deníku končí dnem odstranění poslední vady oznámené (reklamované) v „Protokolu o předání a převzetí díla“. Zástupcem stavbyvedoucího pro případ nemoci nebo dovolené bude pan Filip Kozák.

Jestliže stavbyvedoucí nesouhlasí s provedeným záznamem objednatele nebo projektanta, je povinen do 3 pracovních dnů připojit k záznamu svoje vyjádření, jinak se má za to, že s obsahem záznamu souhlasí.

4. Nesouhlasí-li odpovědný zástupce objednatele s obsahem zápisu, který provedl stavbyvedoucí zhotovitele, zapíše svůj nesouhlas do deníku do 3 pracovních dnů s uvedením důvodů, jinak se má za to, že s obsahem záznamu souhlasí.

5. Technický dozor objednatele zejména:

a) Průběžně sleduje, zda jsou práce prováděny podle schváleného projektu, podle smlouvy o dílo a v souladu s časovým harmonogramem, podle technických norem a jiných právních předpisů.

b) Přebírá dodávky stavebních prací a celé dílo podle této smlouvy a potvrzuje soupisy provedených prací a zjišťovací protokoly.

c) Je zmocněn projednávat drobné změny projektové dokumentace, materiálů a vícepráce, které musí následně písemně předložit k odsouhlasení objednateli.

d) Je oprávněn dát pracovníkům zhotovitele příkaz přerušit práci, pokud odpovědný orgán zhotovitele není dosažitelný a je-li ohroženo zdraví pracovníků nebo hrozí vznik hmotné škody. Není však oprávněn zasahovat do hospodářské činnosti zhotovitele.

e) Pravidelně kontroluje a svým podpisem potvrzuje stavební deník.

f) Organizuje kontrolní dny na stavbě, zajišťuje zápis z kontrolního dne, který je nadřazen zápisům ve stavebním deníku (pokud jsou s ním v rozporu).

6. Zhotovitel bude průběžně informovat objednatele o stavu rozpracovaného díla.

7. Zápis zapsaný ve stavebním deníku, podepsaný stavbyvedoucím a technickým dozorem, je důkazem o zapsané skutečnosti a je podkladem pro případné smluvní úpravy.
8. Zhotovitel je povinen předat po odstranění vad a nedodělků zjištěných při převjímacím řízení stavby objednateli originál stavebního deníku k archivaci dle zákona č. 183/2006 Sb., o územním plánování a stavebním řádu (stavební zákon), ve znění pozdějších předpisů a zákona č. 499/2004 Sb., o archivnictví a spisové službě a o změně některých zákonů, ve znění pozdějších předpisů.

## VIII. PŘEDÁNÍ A PŘEVZETÍ DÍLA

1. Řádně provedená stavba se předává a přejímá dle § 2604 a násl. zákona č. 89/2012 Sb., občanský zákoník v rozsahu projektové dokumentace stavby. Pokud je smlouvou dohodnuto, též v rozsahu jednotlivých objektů schopných samostatného užívání. Veškerá předání a převzetí budou prováděna v rozsahu a způsobem stanoveným platnými právními předpisy a touto smlouvou.
2. Zhotovitel je povinen zajistit předložení veškerých atestů, zpráv a protokolů o zkouškách stanovených platnými právními předpisy a kompletní projektovou dokumentaci skutečného provedení se zakreslením změn podle skutečného stavu provedených prací.  
Dále připraví tyto doklady:
  - osvědčení o zkouškách použitých materiálů
  - stavební deník
  - prohlášení o shodě na výrobky, u nichž tak stanoví příslušný právní předpis
  - provozní pokyny dodaných technologických zařízení
  - doklady o vykonaných zkouškách technologických zařízení
  - doklady o ekologické likvidaci odpadu
  - doklady potřebné k zajištění kolaudačního souhlasu
3. Ke kontrole prací, materiálů a konstrukcí, které budou v dalším průběhu prací zakryty, vyzve zhotovitel objednatele 3 pracovní dny před jejich zakrytím zápisem do stavebního deníku. Pokud nebyl objednatel vyzván, nese náklady na odkrytí v plné výši zhotovitel.
4. K převzetí dokončeného díla vyzve zhotovitel objednatele písemně alespoň 14 dnů před zahájením předávacího řízení, a to způsobem uvedeným v čl. XIV.
5. O předání a převzetí díla vyhotoví smluvní strany „Protokol o předání a převzetí díla“, který bude obsahovat vedle základních technických údajů zejména zhodnocení kvality provedených prací, soupis případných vad a nedodělků, bude-li s nimi dílo převzato, a dohodu o termínech odstranění vad a nedodělků.
6. Dnem podpisu „Protokolu o předání a převzetí díla“ začíná běžet záruční lhůta.
7. Odmítne-li objednatel dílo převzít, sepiše se o tom zápis, v němž smluvní strany uvedou svá stanoviska a jejich zdůvodnění, včetně návrhu na další postup.
8. Objednatel není oprávněn odmítnout převzetí díla pro závady, jejichž původ je ve schválené projektové dokumentaci ke stavebnímu řízení, nebo jestliže sám způsobil, že dílo nevyhovuje.

9. Zhotovitel je však povinen upozornit objednatele na vady projektu, o kterých věděl nebo vědět mohl, a to bezodkladně po tom, co tyto vady zjistil nebo zjistit mohl.
10. Zhotovitel souhlasí s případným převodem práv objednatele z odpovědnosti za vady na provozovatele (uživatele) dokončeného díla.

## IX. ODPOVĚDNOST ZA VADY

1. Zhotovitel zodpovídá za to, že dílo je zhotoveno podle podmínek smlouvy, a že po dobu záruční doby bude dílo mít vlastnosti dohodnuté v této smlouvě a vlastnosti stanovené platnými právními předpisy, technickými normami, případně vlastnosti obvyklé.
2. **Záruční doba** na dílo je **36 měsíců** ode dne předání celého díla. Dílem se rozumí veškeré provedené práce a dodávky bez ohledu na záruční doby poskytované jejich výrobcí či subdodavateli.
3. Zhotovitel neodpovídá za vady vzniklé v důsledku neodborného zásahu, neodborného užívání ze strany objednatele (uživatele) a zásahem třetích osob.
4. Reklamace vad je uplatněna včas, pokud ji objednatel uplatní písemně nejpozději do uplynutí záruční doby, a to způsobem uvedeným v čl. XIV.
5. Za škodu vzniklou porušením povinností dle odst. 1 zhotovitel neodpovídá jen v případě, že prokáže, že škoda byla způsobena mimořádnou a nepřekonatelnou překážkou.
6. V případě, že zhotovitel z jakéhokoliv důvodu nedokončí dílo, pak záruka za jakost platí na dodávky a práce provedené do doby ukončení prací.
7. Smluvní strany se dohodly, že v případě vzniku vad díla, je objednatel povinen bezodkladně po jejich zjištění, písemnou formou a způsobem uvedeným v čl. XIV existenci těchto vad zhotoviteli oznámit, přičemž zhotovitel je povinen písemně oznámené tedy reklamované vady díla bezplatně odstranit, a to ve lhůtě 30 dnů od uplatnění písemné výzvy - reklamace objednatelem.

## X. SMLUVNÍ POKUTY

1. Za prodlení s předáním dokončeného díla či jeho částí zaplatí zhotovitel smluvní pokutu ve výši **0,05 %** z celkové ceny díla za každý započatý den prodlení.
2. Za prodlení s odstraněním případných drobných vad a nedodělků, bude-li s nimi dílo či jeho část předáno a převzato, zaplatí zhotovitel smluvní pokutu ve výši **0,15 %** z celkové ceny díla za každý den prodlení a za každou vadu a nedodělek.
3. Za nedodržení lhůty stanovené pro převzetí staveniště uvedené v čl. III. odst. 1 je povinen zhotovitel zaplatit objednateli smluvní pokutu ve výši **0,15 %** z celkové ceny díla za každý den prodlení.
4. Neodstraní-li zhotovitel reklamovanou vadu do 30 kalendářních dnů od doručení písemné reklamace způsobem uvedeným v čl. XIV. této smlouvy, nebo v jiném

dohodnutém termínu, je zhotovitel objednateli povinen zaplatit smluvní pokutu ve výši **0,15 %** z celkové ceny díla za každou vadu a den prodlení. V případě prodlení zhotovitele s odstraněním reklamovaných vad dle předchozí věty, má objednatel vedle vyúčtování smluvní pokuty právo pověřit odstraněním vady třetí osobu na náklady zhotovitele, a to v případě, že zhotovitel neodstraní vady ani po opětovné písemné výzvě se stanovením dodatečné lhůty pro odstranění vad.

5. Jestliže budou objednatelem v průběhu plnění smlouvy zjištěny další nedostatky v činnosti zhotovitele, a to zejména porušení ustanovení čl. VI., čl. VII. odst. 2, 3, 8 a 10, a dále porušením ustanovení čl. VIII., je objednatel povinen na tyto skutečnosti neprodleně zhotovitele upozornit, a to písemnou výzvou. Pokud zhotovitel nezjedná nápravu do deseti kalendářních dnů od doručení této výzvy, je povinen objednateli zaplatit smluvní pokutu ve výši **0,1 %** z celkové ceny díla za každý jednotlivý zjištěný a oznámený недостаток, přičemž oznámením se rozumí doručení písemné výzvy k jeho odstranění dle čl. XIV.

## XI.

### MIMOŘÁDNÉ A NEPŘEKONATELNÉ PŘEKÁŽKY

1. Smluvní strany se osvobozují od odpovědnosti za částečné nebo úplné nesplnění smluvních závazků, jestliže se stala mimořádná nepředvídatelná a nepřekonatelná překážka vzniklá nezávisle na jejich vůli.
2. Za mimořádné nepředvídatelné a nepřekonatelné překážky se pokládají překážky, které vznikly po uzavření této smlouvy o dílo v důsledku stranami nepředvídaných a nepřekonatelných událostí, mimořádné a neodvratitelné povahy a mají bezprostřední vliv na plnění předmětu této smlouvy, jedná se především o živelné pohromy, válečné události případně opatření příslušných správních orgánů na území ČR.
3. Nastanou-li mimořádné a nepřekonatelné překážky dle čl. XI. odst. 2, této smlouvy, prodlužuje se doba plnění o dobu, po kterou budou mimořádné a nepřekonatelné překážky působit.

## XII.

### ODSTOUPENÍ OD SMLOUVY

1. Práce zhotovitele, které vykazují již v průběhu provádění nedostatky nebo jsou prováděny v rozporu s touto smlouvou, je zhotovitel povinen nahradit bezvadným plněním ve lhůtě stanovené objednatelem. Pokud zhotovitel ve lhůtě, dohodnuté s objednatelem, takto zjištěné nedostatky neodstraní, může objednatel od smlouvy odstoupit. Vznikne-li z těchto důvodů objednateli škoda, je zhotovitel průkazně vyčíslenou škodu povinen uhradit.
2. Jestliže objednatel v průběhu plnění předmětu smlouvy zjistí, že dochází k prodlení se zahájením nebo prováděním prací oproti harmonogramu z důvodů na straně zhotovitele, nebo že na stavbě nejsou potřebné kapacity strojů, materiálů či pracovníků, či došlo ze strany zhotovitele k porušení ustanovení čl. II. odst. 3 smlouvy ve smyslu neprovádění prací v souladu se specifikací prací dle oceněného výkazu výměr, stanoví zhotoviteli lhůtu, do kdy má nedostatky odstranit. V případě, že zhotovitel neodstraní nedostatky ve stanovené lhůtě, může objednatel od smlouvy odstoupit. Objednatel má právo od smlouvy odstoupit i v případě, že k porušení ustanovení čl. II. odst. 3 smlouvy

- zhotovitelem došlo opakovaně. Škodu, která objednateli z těchto důvodů vznikne, je zhotovitel povinen uhradit.
3. Pokud zhotovitel nesplní povinnost uvedenou v čl. XII. odst. 1 a odst. 2 je objednatel oprávněn od smlouvy odstoupit, toto odstoupení vyžaduje písemnou formu a bude zhotoviteli doručeno v souladu s ustanovení čl. XIV. této smlouvy.
  4. Pokud zhotovitel nesplní povinnost uvedenou v čl. VIII. odst. 2 a odst. 3, vyzve objednatel zhotovitele ke splnění této povinnosti písemně v souladu s ustanovením čl. XIV., pokud zhotovitel tuto povinnost nesplní nejdéle do 5 pracovních dnů, je objednatel oprávněn od smlouvy odstoupit, toto odstoupení vyžaduje písemnou formu a bude zhotoviteli doručeno v souladu s ustanovením čl. XIV. této smlouvy.
  5. Každá ze smluvních stran je oprávněna písemně odstoupit od smlouvy, pokud:
    - vůči majetku druhé smluvní strany probíhá insolvenční řízení, v němž bylo vydáno rozhodnutí o úpadku nebo insolvenční návrh byl zamítnut proto, že majetek nepostačuje k úhradě nákladů insolvenčního řízení,
    - na majetek druhé smluvní strany byl prohlášen konkurs nebo povoleno vyrovnání,
    - návrh na prohlášení konkursu byl zamítnut pro nedostatek majetku druhé smluvní strany,
    - druhá smluvní strana vstoupí do likvidace,
    - nastane mimořádná a nepřekonatelná překážka uvedená v čl. XI. této smlouvy, kdy dojde k mimořádným a nepřekonatelným překážkám, které nemohou smluvní strany ovlivnit a které zcela a na dobu delší než 90 dnů znemožní některé ze smluvních stran plnit své závazky ze smlouvy.
  6. Vznik některé ze skutečností uvedených v odstavci 5 je každá smluvní strana povinna prokazatelným způsobem oznámit druhé smluvní straně. Pro uplatnění práva na odstoupení od smlouvy však není rozhodující, jakým způsobem se oprávněná smluvní strana dozvěděla o vzniku skutečností opravňujících k odstoupení od smlouvy.
  7. Pokud odstoupí od smlouvy objednatel z důvodů uvedených v odstavci 1 a 2 nebo některá ze smluvních stran z důvodů uvedených v odstavci 5, smluvní strany sepiší protokol o stavu provedení díla ke dni odstoupení od smlouvy; protokol musí obsahovat zejména soupis veškerých uskutečněných prací a dodávek ke dni odstoupení od smlouvy. Závěrem protokolu smluvní strany uvedou finanční hodnotu dosud provedeného díla. V případě, že se smluvní strany na finanční hodnotě díla neshodnou, nechají vypracovat příslušný znalecký posudek soudním znalcem. Smluvní strany se zavazují přijmout tento posudek jako konečný ke stanovení finanční hodnoty díla. K určení znalce, jakož i k úhradě ceny za zpracování posudku je příslušný objednatel.
  8. Vzájemné pohledávky smluvních stran vzniklé ke dni odstoupení od smlouvy podle odstavců 1, 2 a 4 se vypořádají vzájemným zápočtem, přičemž tento zápočet provede objednatel.
  9. Za den odstoupení od smlouvy se považuje den, kdy bylo písemné oznámení o odstoupení oprávněné smluvní strany doručeno druhé smluvní straně, a to způsobem uvedeným v čl. XIV. Odstoupením od smlouvy nejsou dotčena práva smluvních stran na úhradu splatné smluvní pokuty.
  10. V případě odstoupení od smlouvy jednou ze smluvních stran, bude k datu účinnosti odstoupení vyhotoven „Protokol o předání a převzetí nedokončeného díla“, který popíše stav nedokončeného díla a vzájemné nároky smluvních stran.
  11. Do doby vyčíslení oprávněných nároků smluvních stran a do doby dohody o vzájemném vyrovnání těchto nároků, je objednatel oprávněn zadržet veškeré fakturované a splatné platby zhotoviteli.

12. V dalším se v případě odstoupení od smlouvy postupuje dle příslušných ustanovení občanského zákoníku.
13. Odstoupení od této smlouvy je vždy s účinky ode dne, kdy bylo písemné oznámení o odstoupení oprávněně smluvní strany doručeno druhé smluvní straně, a to způsobem uvedeným v čl. XIV.

### XIII. OSTATNÍ UJEDNÁNÍ

1. Vlastníkem díla je objednatel, a to od samého počátku. Objednatel požaduje na zhotoviteli provádění prací po dohodě s objednatelem tak, aby nedošlo k narušení provozu školy ve školním období či narušení výuky ve škole z důvodu zvýšené hlučnosti, prachu či vibrací.
2. Objednatel se zavazuje, že nepřenese vlastnické právo ke zhotovené stavbě na třetí osobu před podpisem „Protokolu o předání a převzetí díla“. Smluvní strany se dohodly, že zhotovitel nese nebezpečí škody na zhotovovaném díle až do doby odstranění poslední vady a nedodělků i v případě, pokud s nimi bylo dílo protokolárně předáno a převzato.
3. Pro případ odpovědnosti za škodu na díle dle čl. XIII. odst. 2 této smlouvy, je zhotovitel povinen mít uzavřenou pojistnou smlouvu, a to po celou dobu zhotovování díla až do okamžiku předání a převzetí celého díla objednatelem bez vad a nedodělků. Výše pojistné částky musí být v minimální výši ceny díla dle čl. IV. odst. 1 této smlouvy.
4. Zhotovitel se zavazuje, že při provádění všech prací bude dodržovat předpisy o bezpečnosti a ochraně života a zdraví pracovníků na stavbě a poskytne součinnost při zpracování Plánu rizik koordinátorovi BOZP. Rovněž prohlašuje, že bude dbát, aby nedocházelo ke škodám na majetku soukromých osob ani na majetku obce či státu.
5. Smluvní strany výslovně souhlasí s tím, aby tato smlouva byla uvedena v Centrální evidenci smluv (CES) vedené hl. m. Prahou, která je veřejně přístupná a která obsahuje údaje o smluvních stranách, číselné označení této smlouvy, datum jejího podpisu a text této smlouvy. Smluvní strany prohlašují, že skutečnosti uvedené v této smlouvě nepovažují za obchodní tajemství ve smyslu § 504 zákona č. 89/2012 Sb., občanský zákoník a udělují svolení k jejich užití a zveřejnění bez stanovení jakýchkoli dalších podmínek.
6. Smluvní strany se dohodly na tom, že žádná ze smluvních stran není oprávněna postoupit práva a závazky z této smlouvy třetí osobě, bez výslovného písemného souhlasu druhé smluvní strany.
7. Zhotovitel je povinen vést účtování o stavbě samostatně, odděleně od ostatních jím realizovaných akcí a je povinen umožnit na základě žádosti objednatele provedení auditu realizace této stavby.
8. Objednatel je oprávněn u zhotovitele provést audit realizace stavby, zda byla provedena dle předložené nabídky a této smlouvy, a to buď svými pracovníky, nebo prostřednictvím jím pověřené třetí osoby. Objednatel je povinen o veškerých informacích, které se v souvislosti s tímto auditem dozví, zachovávat mlčenlivost, vyjma těch zjištění, kdy ze strany zhotovitele dojde k porušení závazků a povinností, k nimž se zhotovitel zavázal ve své nabídce a této smlouvě.
9. Objednatel je povinen zaslat vyrozumění o provedení auditu zhotoviteli nejpozději 10 dnů před zahájením auditu, a to v souladu s čl. XIV. této smlouvy.

10. Objednatel se zavazuje poskytnout zhotoviteli zprávu auditu k vyjádření, a to nejpozději do 10 dnů ode dne obdržení auditorské zprávy. Předání auditorské zprávy zhotoviteli k vyjádření bude provedeno oproti podpisu zástupce zhotovitele ve věcech smluvních.
11. Zhotovitel je povinen se vyjádřit k obdržené zprávě auditora nejpozději do 5 dnů ode dne jejího obdržení. Vyjádření ke zprávě auditora bude zhotovitelem předáno oproti podpisu zástupce objednatele ve věcech smluvních. V případě, že se zhotovitel v daném termínu ke zprávě auditora nevyjádří, má se za to, že se zprávou ve všech bodech souhlasí.
12. Ve věcech souvisejících s plněním podle této smlouvy je za objednatele oprávněn jednat:
  - ve věcech smluvních: Mgr.Hana Tomanová, ředitelka
  - ve věcech technických: .....

Ve věcech souvisejících s plněním podle této smlouvy je za zhotovitele oprávněn jednat:

- ve věcech smluvních: Oldřich Mrázek
- ve věcech technických: Jaroslav Haratický

#### XIV. USTANOVENÍ O DORUČOVÁNÍ

1. Veškeré písemnosti a výzvy a reklamace se doručují na adresu objednatele nebo zhotovitele uvedenou v této smlouvě. Pokud v průběhu plnění této smlouvy dojde ke změně adresy některé ze smluvních stran je tato smluvní strana povinna neprodleně písemně oznámit druhé smluvní straně tuto změnu, a to způsobem uvedeným v tomto článku.
2. Nebyl-li objednatel nebo zhotovitel na uvedené adrese zastižen, písemnost se prostřednictvím poštovního doručovatele uloží na poštu. Nevyzvedne-li si smluvní strana zásilku do deseti kalendářních dnů od uložení, považuje se poslední den této lhůty za den doručení.

#### XV. ZÁVĚREČNÁ USTANOVENÍ

1. Smlouvou neupravené vztahy se řídí obecně platnými právními předpisy platnými na území České republiky.
2. Měnit nebo doplňovat text této smlouvy je možné jen formou písemných, oboustranně odsouhlasených dodatků.
3. Tuto smlouvu lze ukončit dohodou smluvních stran. Při ukončení smlouvy jsou smluvní strany povinny vzájemně vypořádat své závazky, zejména si vrátit věci předané k provedení díla, vyklidit prostory poskytnuté k provedení díla a místo provedení díla a uhradit veškeré splatné peněžité závazky podle smlouvy; zánikem smlouvy rovněž nezanikají práva na již vzniklé (splatné) smluvní pokuty podle smlouvy.
4. Jednotlivá ustanovení smlouvy jsou oddělitelná v tom smyslu, že neplatnost některého z nich nepůsobí neplatnost smlouvy jako celku. Pokud by se v důsledku změny právní úpravy některé ustanovení smlouvy dostalo do rozporu s českým právním řádem (dále jen "kolizní ustanovení") a předmětný rozpor by působil neplatností smlouvy jako

takové, bude smlouva posuzována, jakoby kolizní ustanovení nikdy neobsahovala a vztah smluvních stran se bude v této záležitosti řídit obecně závaznými právními předpisy, pokud se smluvní strany nedohodnou na znění nového ustanovení, jež by nahradilo kolizní ustanovení.

5. Smlouva je vyhotovena ve třech stejnopisech s platností originálu, dva obdrží objednatel a jeden zhotovitel.
6. Smlouva, jakož i případné dodatky, nabývají platnosti dnem podpisu oprávněnými zástupci smluvních stran a účinnosti po splnění níže uvedené povinnosti uveřejnění v registru smluv. Jakýkoliv spor vzniklý z této smlouvy bude s konečnou platností řešen před příslušným obecným soudem České republiky.
7. Smluvní strany prohlašují, že se s obsahem této smlouvy včetně jejích příloh řádně seznámily, s jejím obsahem souhlasí, a že smlouvu uzavírají svobodně a tato smlouva neodporuje zákonům ani dobrým mravům. Na důkaz připojují své podpisy.
8. Smluvní strany výslovně sjednávají, že uveřejnění těchto smluv v registru smluv dle zákona č. 340/2015, o zvláštních podmínkách účinnosti některých smluv, uveřejňování těchto smluv a o registru smluv (zákon o registru smluv) zajistí objednatel.

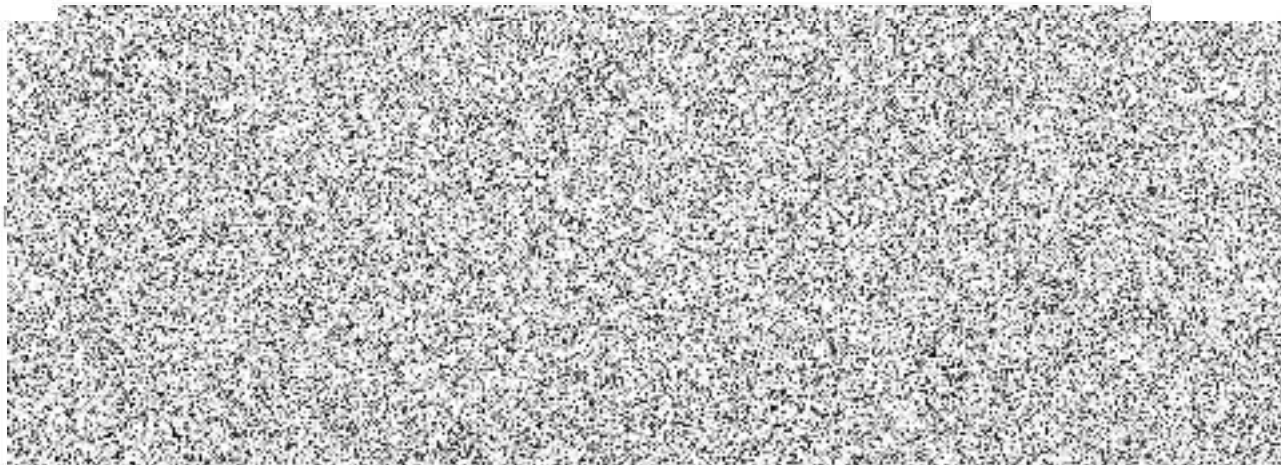
Přílohy

výkaz výměr

osvědčení o pojištění

V Praze dne: 20. 6. 2022

V Praze dne: 20. 6. 2022



**KRYCÍ LIST SOUPISU PRACÍ**

Stavba:

**Havarijní oprava střech MŠ Sluničko**

KSO:

Místo: Dejlova 3

CC-CZ

Datum: 16. 5. 2022

Zadavatel:

IČ:

DIČ:

Zhotovitel:

IČ:

DIČ:

Projektant:

IČ:

DIČ:

Zpracovatel:

Oldřich Mrázek

IČ:

DIČ:

Poznámka:

Náklady z rozpočtu

Ostatní náklady

2 717 292,81

0,00

**Cena bez DPH****2 717 292,81**DPH základní  
snížená

Základ daně

2 717 292,81

0,00

Sazba daně

21,00%

15,00%

Vyše daně

570 631,49

0,00

**Cena s DPH****v CZK****3 287 924,30**

Projektant

Zpracovatel

Datum a podpis:

Razítko

Datum a podpis:

Razítko

Objednavatel

Zhotovitel

Datum a podpis:

Razítko

Datum a podpis:

Razítko

**REKAPITULACE ČLENĚNÍ SOUPISU PRACÍ**

Stavba:

**Havarijní oprava střech MŠ Sluníčko**

Místo: Dejlova 3

Datum: 16. 5. 2022

Zadavatel:

Projektant:

Zhotovitel:

Zpracovatel: Oldřich Mrázek

Kód dílu - Popis

Cena celkem [CZK]

<b>1) Náklady ze soupisu prací</b>	<b>2 717 292,81</b>
HSV - Práce a dodávky HSV	81 974,42
6 - Úpravy povrchů, podlahy a osazování výplní	9 000,00
62 - Úprava povrchů vnějších	9 000,00
622 -	0,00
9 - Ostatní konstrukce a práce, bourání	35 748,00
997 - Přesun sutě	37 226,42
PSV - Práce a dodávky PSV	2 532 433,39
712 - Pevňkové krytiny	1 774 218,19
741 - Elektroinstalace - silnoproud	562 768,20
761 - Konstrukce prosvětlovací	81 990,00
762 - Konstrukce tesafské	59 492,00
764 - Konstrukce klempířské	53 965,00
HZS - Hodinové zúčtovací sazby	17 885,00
VRN - Vedlejší rozpočtové náklady	85 000,00
VRN1 - Průzkumné, geodetické a projektové práce	10 000,00
VRN3 - Zařízení staveniště	30 000,00
VRN9 - Ostatní náklady	45 000,00
<b>2) Ostatní náklady</b>	<b>0,00</b>
<b>Celkové náklady za stavbu 1) + 2)</b>	<b>2 717 292,81</b>

## SOUPIS PRACÍ

Stavba:

Havarijní oprava střech MŠ Sluničko

Místo:

Dejlova 3

Datum:

16. 5. 2022

Zadavatel:

Projektant:

Zhotovitel:

Zpracovatel:

Oldřich Mrázek

PČ	Typ	Kód	Popis	MJ	Množství	J cena [CZK]	Cena celkem [CZK]
<b>Náklady soupisu celkem</b>							<b>2 717 292,81</b>
D		HSV	Práce a dodávky HSV				81 974,42
D		6	Úpravy povrchů, podlahy a osazování výplní				9 000,00
D		62	Úprava povrchů vnějších				9 000,00
30	K	62001R0	Oprava boční stěny schodiště kompletní provedení včetně nátěru	m2	7,500	1 200,00	9 000,00
		PP	Oprava boční stěny schodiště kompletní provedení včetně nátěru				
D		622					0,00
D		9	Ostatní konstrukce a práce, bourání				35 748,00
36	K	949001R0	Pronájem výtahu geda	den	45,000	650,00	29 250,00
		PP	Pronájem výtahu geda				
35	K	949101112	Lešení pomocné pro objekty pozemních staveb s lešeňovou podlahou v přes 1,9 do 3,5 m zatížení do 150 kg/m2	m2	90,000	72,20	6 498,00
		PP	Lešení pomocné pracovní pro objekty pozemních staveb pro zatížení do 150 kg/m2, o výšce lešeňové podlahy přes 1,9 do 3,5 m				
		Online PSC	<a href="https://podminky.urs.cz/item/CS_URS_2021_02/949101112">https://podminky.urs.cz/item/CS_URS_2021_02/949101112</a>				
D		997	Přesun sutě				37 226,42
5	K	997013501	Odvoz sutí a vybouraných hmot na skládku nebo meziskládku do 1 km se složením	t	13,248	251,00	3 325,25
		PP	Odvoz sutí a vybouraných hmot na skládku nebo meziskládku se složením, na vzdálenost do 1 km				
		Online PSC	<a href="https://podminky.urs.cz/item/CS_URS_2021_02/997013501">https://podminky.urs.cz/item/CS_URS_2021_02/997013501</a>				
9	K	997013501	Odvoz sutí a vybouraných hmot na skládku nebo meziskládku do 1 km se složením	t	0,627	251,00	157,38
		PP	Odvoz sutí a vybouraných hmot na skládku nebo meziskládku se složením, na vzdálenost do 1 km				
		Online PSC	<a href="https://podminky.urs.cz/item/CS_URS_2021_02/997013501">https://podminky.urs.cz/item/CS_URS_2021_02/997013501</a>				
6	K	997013509	Příplatek k odvozu sutí a vybouraných hmot na skládku ZKD 1 km přes 1 km	t	264,960	11,00	2 914,56
		PP	Odvoz sutí a vybouraných hmot na skládku nebo meziskládku se složením, na vzdálenost Příplatek k ceně za každý další i započaty 1 km přes 1 km				
		Online PSC	<a href="https://podminky.urs.cz/item/CS_URS_2021_02/997013509">https://podminky.urs.cz/item/CS_URS_2021_02/997013509</a>				
10	K	997013511	Odvoz sutí a vybouraných hmot z meziskládky na skládku do 1 km s naložením a se složením	t	0,627	361,00	226,35
		PP	Odvoz sutí a vybouraných hmot z meziskládky na skládku s naložením a se složením, na vzdálenost do 1 km				
		Online PSC	<a href="https://podminky.urs.cz/item/CS_URS_2021_02/997013511">https://podminky.urs.cz/item/CS_URS_2021_02/997013511</a>				
7	K	997013813	Poplatek za uložení na skládce (skládkovně) stavebního odpadu z plastických hmot kód odpadu 17 02 03	t	13,248	2 310,00	30 602,88
		PP	Poplatek za uložení stavebního odpadu na skládce (skládkovně) z plastických hmot zařazeného do Katalogu odpadů pod kódem 17 02 03				
		Online PSC	<a href="https://podminky.urs.cz/item/CS_URS_2021_02/997013813">https://podminky.urs.cz/item/CS_URS_2021_02/997013813</a>				
D		PSV	Práce a dodávky PSV				2 532 433,39
D		712	Povlakové krytiny				1 774 218,19
19	K	712001R0	Systémové odvětrání kanalizace	kus	8,000	3 750,00	30 000,00
		PP	Systémové odvětrání kanalizace				
3	K	712361802	Odstranění povlakové krytiny střech do 10° z fólií přilepených bodově	m2	1 103,000	42,90	47 318,70
		PP	Odstranění povlakové krytiny střech plochých do 10° z fólií přilepenou bodově				
		Online PSC	<a href="https://podminky.urs.cz/item/CS_URS_2021_02/712361802">https://podminky.urs.cz/item/CS_URS_2021_02/712361802</a>				
17	K	712363352	Povlakové krytiny střech do 10° z tvarovaných poplastovaných listů délky 2 m koutová lišta vnitřní řs 100 mm	m	314,000	150,00	47 100,00
		PP	Povlakové krytiny střech plochých do 10° z tvarovaných poplastovaných listů pro mPVC vnitřní koutová lišta řs 100 mm				
		Online PSC	<a href="https://podminky.urs.cz/item/CS_URS_2021_02/712363352">https://podminky.urs.cz/item/CS_URS_2021_02/712363352</a>				

PČ	Typ	Kód	Popis	MJ	Množství	J.cena [CZK]	Cena celkem [CZK]
18	K	712363353	Povlakové krytiny střech do 10° z tvarovaných poplastovaných listů délky 2 m koutová lišta vnější rš 100 mm	m	314,000	151,00	47 414,00
	PP		Povlakové krytiny střech plochých do 10° z tvarovaných poplastovaných listů pro mPVC vnější koutová lišta rš 100 mm				
		Online PSC	<a href="https://podminky.urs.cz/item/CS_URS_2021_02/712363353">https://podminky.urs.cz/item/CS_URS_2021_02/712363353</a>				
16	K	712363358	Povlakové krytiny střech do 10° z tvarovaných poplastovaných listů délky 2 m závětrná lišta rš 250 mm	m	314,000	236,00	74 104,00
	PP		Povlakové krytiny střech plochých do 10° z tvarovaných poplastovaných listů pro mPVC závětrná lišta rš 250 mm				
		Online PSC	<a href="https://podminky.urs.cz/item/CS_URS_2021_02/712363358">https://podminky.urs.cz/item/CS_URS_2021_02/712363358</a>				
15	M	56280144	<b>hmoždinka teleskopická pro kotvení povlakových hydroizolací dl 185mm využitelná dl 200mm</b>	kus	6 427,733	18,00	115 699,19
	PP		hmoždinka teleskopická pro kotvení povlakových hydroizolací dl 185mm využitelná dl 170mm		6 427,733		
	VV		5515*1,1655 Přepočtené koeficientem množství				
12	M	28322011	<b>fólie hydroizolační střešní mPVC mechanicky kotvená tl 1,8mm šedá</b>	m2	1 323,600	263,00	348 106,80
	PP		fólie hydroizolační střešní mPVC mechanicky kotvená tl 1,8mm šedá				
	VV		1103*1,2 Přepočtené koeficientem množství		1 323,600		
20	M	28372316	<b>deska EPS 100 pro konstrukce s běžným zatížením λ=0,037 tl 140mm</b>	m2	1 411,754	442,40	624 559,97
	PP		deska EPS 100 pro konstrukce s běžným zatížením λ=0,037 tl 140mm				
14	M	69311081	<b>geotextilie netkaná separační, ochranná, filtrační, drenážní PES 300g/m2</b>	m2	1 542,213	29,68	45 772,88
	PP		geotextilie netkaná separační, ochranná, filtrační, drenážní PES 300g/m2				
	VV		1323,22022380284*1,1655 Přepočtené koeficientem množství		1 542,213		
21	K	712363465	<b>Provedení povlak krytiny mechanicky kotvenou do betonu T1 tl přes 100 do 140 mm krajní pole, budova v přes 18 m</b>	m2	1 103,000	351,00	387 153,00
	PP		Provedení povlakové krytiny střech plochých do 10° s mechanicky kotvenou izolací včetně položení fólie a horkovzdušného svaření II. tepelné izolace přes 100 do 140 mm budovy výšky přes 18 m, kotvené do betonu krajní pole				
		Online PSC	<a href="https://podminky.urs.cz/item/CS_URS_2021_02/712363465">https://podminky.urs.cz/item/CS_URS_2021_02/712363465</a>				
28	K	998712181	<b>Příplatek k přesunu hmot tonážní 712 prováděný bez použití mechanizace</b>	t	9,588	729,00	6 989,65
	PP		Přesun hmot pro povlakové krytiny stanoveny z hmotnosti přesunovaného materiálu Příplatek k cenám za přesun prováděný bez použití mechanizace pro jakoukoliv výšku objektu				
		Online PSC	<a href="https://podminky.urs.cz/item/CS_URS_2021_02/998712181">https://podminky.urs.cz/item/CS_URS_2021_02/998712181</a>				
	D	741	Elektroinstalace - silnoproud				562 768,20
23	K	7410010R0	<b>Kompletní výměna hromosvodu vč. revize</b>	kpl.	1,000	266 000,00	266 000,00
	PP		Kompletní výměna hromosvodu vč. revize				
24	M	ZNT.0001291.UR S	<b>deska polykarbonátová MAKROLON plná s UV ochranou 12 mm čirá</b>	m2	90,000	2 532,78	227 950,20
	PP		deska polykarbonátová MAKROLON plná s UV ochranou 12 mm čirá				
25	M	28318580	<b>lišta krycí horní Al na PC komůrkové desky</b>	m	116,000	432,60	50 181,60
	PP		lišta krycí horní Al na PC komůrkové desky				
26	M	63171275	<b>těsnění pod vinu v přes 50mm</b>	kus	116,000	87,90	10 196,40
	PP		těsnění pod vinu v přes 50mm				
27	M	28318015	<b>silikon speciální PC, PVC a sklolaminátových desek</b>	litr	20,000	422,00	8 440,00
	PP		silikon speciální PC, PVC a sklolaminátových desek				
	D	761	Konstrukce prosvětlovací				81 990,00
29	K	761001R0	<b>Demontáž a montáž makrolonových zastřešení pergol nad vstupy</b>	m2	90,000	911,00	81 990,00
	PP		Demontáž a montáž makrolonových zastřešení pergol nad vstupy				
	D	762	Konstrukce tesafské				59 492,00
32	K	762001R	<b>Hoblované řezivo</b>	m3	1,400	17 500,00	24 500,00
	PP		Hoblované řezivo				
33	K	762002R0	<b>Spojovací materiál</b>	kpl.	1,000	7 500,00	7 500,00
	PP		Spojovací materiál				
31	K	762713211	<b>Montáž prostorově vázané kce s ocelovými spojkami z hoblovaného řeziva průřezové pl do 120 cm2</b>	m	116,000	237,00	27 492,00
	PP		Montáž prostorově vázaných konstrukcí z řeziva hoblovaného s použitím ocelových spojek (spojky ve specifikaci) průřezové plochy do 120 cm2				
		Online PSC	<a href="https://podminky.urs.cz/item/CS_URS_2021_02/762713211">https://podminky.urs.cz/item/CS_URS_2021_02/762713211</a>				
	D	764	Konstrukce klempířské				53 965,00
8	K	764002841	<b>Demontáž oplechování horních ploch zdí a nadezdívek do suti</b>	m	251,000	215,00	53 965,00
	PP		Demontáž klempířských konstrukcí oplechování horních ploch zdí a nadezdívek do suti				

PČ	Typ	Kód	Popis	MJ	Množství	J.cena [CZK]	Gena celkem [CZK]
	Online PSC		<a href="https://podminky.urs.cz/item/CS_URS_2021_02/764902841">https://podminky.urs.cz/item/CS_URS_2021_02/764902841</a>				
	D	HZS	Hodinové zúčtovací sazby				17 885,00
22	K	HZS1301	Hodinová zúčtovací sazba zedník- připomocně práce	hod	49,000	365,00	17 885,00
	PP		Hodinové zúčtovací sazby profesí HSV provádění konstrukcí zedník				
	Online PSC		<a href="https://podminky.urs.cz/item/CS_URS_2021_02/HZS1301">https://podminky.urs.cz/item/CS_URS_2021_02/HZS1301</a>				
	D	VRN	Vedlejší rozpočtové náklady				85 000,00
	D	VRN1	Průzkumné, geodetické a projektové práce				10 000,00
1	K	011002000	Průzkumné práce - zaměření -paspartizace		1,000	10 000,00	10 000,00
	PP		Průzkumné práce				
	Online PSC		<a href="https://podminky.urs.cz/item/CS_URS_2021_02/011002000">https://podminky.urs.cz/item/CS_URS_2021_02/011002000</a>				
	D	VRN3	Zařízení staveniště				30 000,00
2	K	030001000	Zařízení staveniště		1,000	30 000,00	30 000,00
	PP		Zařízení staveniště				
	Online PSC		<a href="https://podminky.urs.cz/item/CS_URS_2021_02/030001000">https://podminky.urs.cz/item/CS_URS_2021_02/030001000</a>				
	D	VRN9	Ostatní náklady				45 000,00
34	K	090001000	Ostatní náklady		1,000	45 000,00	45 000,00
	PP		Ostatní náklady				
	Online PSC		<a href="https://podminky.urs.cz/item/CS_URS_2021_02/090001000">https://podminky.urs.cz/item/CS_URS_2021_02/090001000</a>				



841 444 555  
www.cpp.cz

**Česká podnikatelská pojišťovna, a.s., Vienna Insurance Group**  
**Regionální ředitelství Praha**  
**odbor korporátní klientely**

**Osvědčení o pojištění**

**Pojistná smlouva č.:** 0020280882

**Pojistitel:** Česká podnikatelská pojišťovna, a.s., Vienna Insurance Group  
Pobřežní 665/23  
180 00 Praha 8 - Karlín  
IČ: 63998530

**Pojištěný:** Decorum spol. s r.o.  
V tůních 1357/11  
120 00 Praha 2 - Nové Město  
IČ: 26421259

**Pojistné riziko:** Pojištění obecné odpovědnosti za škodu a odpovědnosti za škodu způsobenou vadným výrobkem nebo vadně provedenou prací včetně újmy vzniklé na nemovité věci sloužící k výkonu pojištěné činnosti a újmy na životním prostředí vzniklé náhlým a nenadálým porušením ochranného zařízení.

**Odpovědnost - dle VPPOD 1/16, DPPOP 1/16 a ZPPVV P 1/16**

**Límit pojistného plnění:** 20.000.000,- Kč  
**Spoluúčast:** 5.000,- Kč

**Pojistná doba:** 21. 05. 2022 – 20. 05. 2023  
**Teritorium:** Česká republika

Tento certifikát slouží pouze jako osvědčení o pojištění a v žádném případě nemění ani žádným jiným způsobem nedoplňuje rozsah pojištění uvedený v pojistné smlouvě č. 0020280882.

V Praze, dne 14. 06. 2022

