

**KUPNÍ SMLOUVA**  
(o dodávkách a odběru tepla)

**I. Smluvní strany**

**Dodavatel:**

Obchodní jméno: **TEPLO T, s.r.o.**

Sídlo: **Jungmannova 80, 666 01 Tišnov**

IČ: **2551 5926**

DIČ: **CZ-25515926**

Rg.: **KrS Brno, odd. C, vl. 29299**

Bankovní spojení: **ČSOB**

č. účtu: **[redacted]**

jednající: **Ing. Josef Vrba, jednatel**

**Odběratel:**

Obchodní jméno: **Městské kulturní středisko, Tišnov,  
příspěvková organizace**

Sídlo: **Mlýnská 152, 666 01 Tišnov**

IČ: **49457543**

DIČ:

Rg.:

Bankovní spojení: **KB**

č. účtu: **[redacted]**

jednající: **Iva Jirásková, ředitelka**

**II. Předmět smlouvy**

Předmětem smlouvy je dodávka tepelné energie dodavatelem pro odběratele dle následující specifikace:

Zdroj: *kotelna K 42, Městské kulturní středisko Mlýnská 152*

Odběrné místo: *specifikováno v příloze č. 1 této smlouvy*

Specifikace dodávané tepelné energie:

teplo pro vytápění

**ano**

teplo pro přípravu teplé užitkové vody

**ano**

**III. Doba trvání smlouvy**

Tato smlouva se uzavírá na dobu neurčitou od 1.5.2007 s výpovědní lhůtou 6 měsíců, která počíná běžet od prvního dne měsíce následujícího po doručení písemné výpovědi druhé straně.

**IV. Cena tepla**

IV.1. Cena tepla je tvořena v souladu se zákonem č. 526/1990 Sb., o cenách, ve znění pozdějších předpisů, s prováděcí vyhláškou č. 580/1990 Sb., ve znění pozdějších předpisů, a v souladu s platnými cenovými rozhodnutími Energetického regulačního úřadu.

IV.2. Výše ceny tepla je stanovena dle konstrukce ceny, která je obsažena v příloze č.2 kupní smlouvy.

**V. Ostatní ujednání**

Odběratel umožní dodavateli v objektech, jež jsou uvedena jako odběrná místa v příloze č. 1 této smlouvy vstup do těchto objektů za účelem provozu, kontroly, údržby a oprav zařízení pro výrobu a rozvod tepelné energie. O vstupu do objektu bude informován oprávněný zástupce odběratele a bude proveden záznam do provozního deníku kotelny. Povinnost zápisu do provozního deníku při vstupu a manipulaci v kotelně mají i zástupci odběratele oprávněni jednat o změnách nastavení parametrů vytápění odběrného místa.

**VI. Závěrečná ujednání**

VI.1. V ostatním se podmínky této smlouvy řídí Všeobecnými obchodními podmínkami, jež tvoří přílohu č. 3 této smlouvy a ostatními přílohami této smlouvy.

VI.2. Tato smlouva se řídí českým právním řádem, zejména zák. č. 513/1991 Sb. obchodním zákoníkem a zák. č. 458/2000 Sb. energetický zákon v platném znění.

- VI.3. Tato smlouva včetně jejich příloh může být měněna pouze formou písemného oboustranně odsouhlaseného dodatku. Tím není dotčena možnost provedení jednostranných změn na základě jiných právních skutečností, tak jak umožňují některá ustanovení této smlouvy.
- VI.4. Tato smlouva je vyhotovena v čtyřech vyhotoveních, a to ve dvou pro dodavatele a ve dvou pro odběratele.
- VI.5. Smluvní strany svými podpisy potvrzují, že si smlouvu podrobně přečetly a že tato smlouva je výrazem jejich pravé a svobodné vůle.

## VII. Přílohy

*Nedílnou součástí této smlouvy jsou:*

- |                |   |
|----------------|---|
| příloha č. 1.  | - specifikace odběrného místa s určením jeho základních parametrů a schématem zapojení s vyznačením hranice dodávek a vlasnických vztahů k zařízení |
| příloha č. 2.  | - konstrukce ceny   |
| příloha č. 3.  | - předběžná kalkulace   |
| příloha č. 4.  | - rozsah správy zdroje  |
| příloha č. 5.  | - plán údržby a servisu   |
| příloha č. 6.  | - všeobecné obchodní podmínky   |
| příloha č. 7.  | - parametry teplotnosné látky   |
| příloha č. 8.  | - prohlášení vlastníka  |
| příloha č. 9.  | - náhradní způsob výpočtu tepelné energie v případě poruchy měřicího zařízení   |
| příloha č. 10. | - přihláška k odběru tepelné energie  |

V Tišnově dne: 16.4.2007

Jungma

**S.R.O.**  
666 01 Tišnov  
5926  
515926

TEPLO T, s.r.o.:

**Městské kulturní středisko**  
Mlýnská 152, 666 01 Tišnov

Odběratel:

Příloha č. 1. ke kupní smlouvě ( o dodávkách a odběru tepla ) č. 74.07/K42-M152  
SPECIFIKACE ODBĚRNÉHO MÍSTA

Adresa odběrného místa: Městské kulturní středisko Mlýnská 152

Označení zdroje na výrobu tepelné energie: K 42

Tepelný výkon zdroje: 198 kW

Předpokládaný roční odběr tepla: 700 GJ

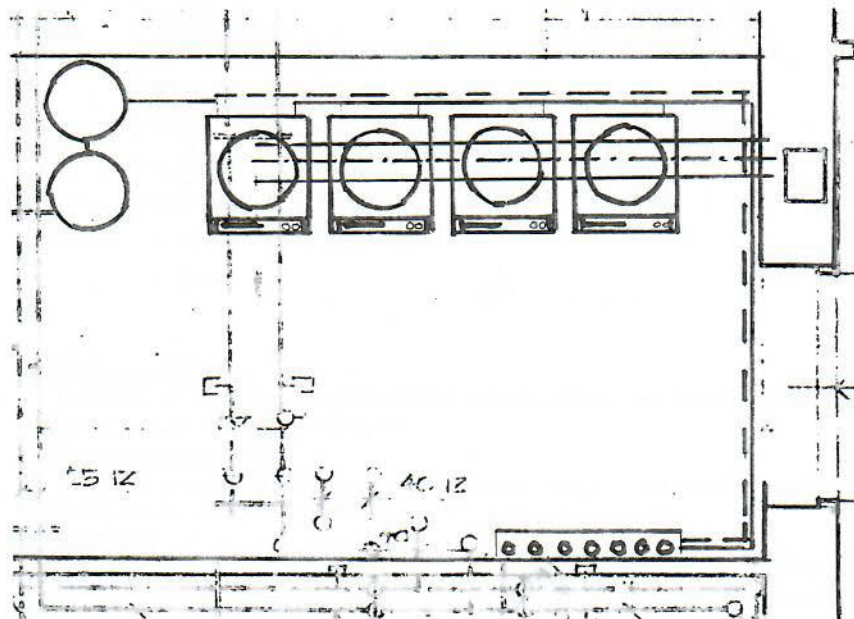
Za dodavatele:

|                               |   |  |            |
|-------------------------------|---|--|------------|
| ve věcech techniko-provozních | Vedoucí střediska výroba a rozvod tepla | Radek Sláma                                  | [REDACTED] |
| ve věcech technických         | Dispečeri provozu                       | Karel Jirka<br>Jaroslav Römer<br>Tomáš Maloň | [REDACTED] |

Za odběratele

|   |               |            |
|---|---------------|------------|
| Zástupce objektu oprávněný jednat o změnách nastavení parametrů OPS | Iva Jirásková | [REDACTED] |
| Zástupce objektu oprávněný jednat o změnách nastavení parametrů OPS |               |            |

SCHÉMA ZAPOJENÍ zdroje s vyznačením hranice dodávek a vlasnických vztahů k zařízení



V Tišnově dne: 16.4.2007

TEPLA T s.r.o.  
Jungmannova 1 Tišnov  
IČO  
DIČO 6

Městské kulturní středisko  
Mlýnská 152, 666 01 Tišnov  
tel.: 549 410 082

TEPLO T, s.r.o.:

Odběratel:

Příloha č. 2. ke kupní smlouvě ( o dodávkách a odběru tepla ) č. 74.07/K42-M152  
KONSTRUKCE CENY

1. CENA

1.1 Cena za dodávku tepla se stanoví jako cena smluvní v souladu se zákonem č. 526/1990Sb. o cenách souvisejícími cenovými předpisy ERU.

1.2 Výpočet ceny tepla je dán součtem všech nákladových položek nutných pro zajištění dodávky tepelné energie odběrateli při dodržení všech právních předpisů pro provoz zdrojů.

1.3 Vzorec pro výpočet ceny dodané tepelné energie

$$C_T = N_C + Z_C / Q_C$$

$C_T$  – cena dodané tepelné energie  
 $N_C$  – náklady celkem dle 1.3 A.  
 $Z_C$  – zisk celkem dle 1.3 B.  
 $Q_C$  – celkově dodaná tepelné energie spočtená dle 1.3 C.

A. Celkové náklady ( $N_C$ ):

Celkovými náklady se rozumí součet nákladů uvedených v tabulce:

|                                |
|--------------------------------|
| 01 Spotřeba zemního plynu      |
| 02 Spotřeba elektrické energie |
| 03 Spotřeba vody               |
| 04 Chemická úprava topné vody  |
| 05 Spotřeba materiálů          |
| 06 Opravy a servis             |
| 07 Poplatky                    |
| 08 Nájemné a pojištění         |
| 09 Ostatní služby              |
| 10 Mzdové náklady              |
| 11 Sociální pojištění          |
| 12 Odpisy vlastního majetku    |
| 13 Odpisy pronajatého majetku  |
| 14 Režie                       |

- 01 Spotřeba zemního plynu  
Do kalkulace se uvádí cena spotřebovaného zemního plynu ( pro konečnou kalkulaci je použita cena z konečné faktury dodavatele JMP-RWE )
- 02 Spotřeba elektrické energie  
Do kalkulace se uvádí cena spotřebované elektrické energie ( pro konečnou kalkulaci je použita cena z konečné faktury dodavatele E-ON )
- 03 Spotřeba vody  
Do kalkulace se uvádí cena spotřebované vody dopouštěné do topného systému a použité pro úklid prostoru kotelny ( pro konečnou kalkulaci je použita cena z konečné faktury dodavatele VAS )
- 04 Chemická úprava topné vody  
V případě provádění chemické úpravy se do kalkulace uvádí platba dodavateli chemické úpravy technologické vody ( pro konečnou kalkulaci je použita cena z konečné faktury dodavatele )
- 05 Spotřeba materiálů  
Do kalkulace se uvádí náklady na přímý materiál, který je nutné pořídit pro zajištění provozu. ( jedná se např. o svítílny, baterie, trubičky pro měření obsahu CO v ovzduší kotelny, úklidové prostředky, ..... )
- 06 Opravy a servis  
Do kalkulace se uvádí náklady na veškeré opravy a servis, které jsou během zúčtovacího období provedeny ( servisem jsou zde myšleny veškeré revize a kontroly, které vychází z právních předpisů pro provoz nízkotlakých kotel ) **Opravy nad 1000 Kč** budou dopředu projednány a odsouhlaseny s kupujícím.
- 07 Poplatky  
Do kalkulace se uvádí poplatky spojené s provozem kotelny ( jedná se o poplatky za znečištění ovzduší, správní poplatky, .... )

- 08 Nájemné a pojištění  
Do kalkulace se uvádí náklady na pronájem zdroje a pojištění technologie určené k výrobě tepelné energie
- 09 Ostatní služby  
Do kalkulace se uvádí náklady na telefonní, internetové či jiné připojení pro možnost dálkového řízení a kontroly, .....
- 10 Mzdové náklady  
Do kalkulace se uvádí náklady na obsluhu zdroje. Rozsah obsluhy je denně 2x1 hodina a je řešen dohodou o provedení práce sjednanou s obsluhou s hodinovou sazbou 50 Kč. Případná změna sazby bude odsouhlasena kupujícím.
- 11 Sociální pojištění  
Do kalkulace se uvádí náklady na sociální pojištění obsluhy zdroje na výrobu tepla ( topiče )
- 12 Odpisy vlastního majetku  
Do kalkulace se uvádí odpisy strojního zařízení pořízeného prodávajícím při rekonstrukci zdroje na výrobu tepla
- 13 Odpisy pronajatého majetku  
Do kalkulace se uvádí odpisy pronajatého strojního zařízení pořízeného kupujícím
- 14 Režie  
Do kalkulace se uvádí režijní náklady dodavatele tepla ( jedná se o náklady na telefony, kancelářský materiál, pohonné hmoty a práci spojenou se správou zdroje )

**B. Zisk celkem (Z<sub>C</sub>):**

Do kalkulace se uvádí zisk 7% z celkových nákladů vypočtený dle následujícího vzorce:

$$Z_C = N_C * 0,07$$

**C. Teplo celkem (Q<sub>C</sub>):**

Celkovým množstvím dodané tepelné energie se rozumí vypočítané množství tepelné energie ze spotřebovaného paliva se započítáním účinnosti zdroje na výrobu.

$$Q_C = \left[ (ZP_{SPOTREBA} * K_{PREPOCTU}) * K_{SPALNE TEPLA} \right] \div 277,78 * K_{UCINNOST} * 0,9$$

|                                 |  |
|---------------------------------|--|
| <b>Q<sub>C</sub></b>            | - Celková dodaná tepelná energie   |
| <b>ZP<sub>SPOTREBA</sub></b>    | - Spotřeba zemního plynu za výpočtové období ( při konečné kalkulaci se vychází z konečné faktury dodavatele zemního plynu )   |
| <b>K<sub>PREPOCTU</sub></b>     | - Koeficient pro přepočet skutečně spotřebovaného množství plynu ( udává dodavatel zemního plynu pro každé odběrné místo, při konečné kalkulaci se vychází z konečné faktury dodavatele zemního plynu )                  |
| <b>K<sub>SPALNE TEPLA</sub></b> | - Koeficient objemového spalného tepla ( udává dodavatel zemního plynu a slouží k přepočtu spotřeby zemního plynu z m <sup>3</sup> na kWh, při konečné kalkulaci se vychází z konečné faktury dodavatele zemního plynu ) |
| <b>277,78</b>                   | - Koeficient přepočtu energie z jednotek kWh na jednotku Gj  |
| <b>K<sub>UCINNOST</sub></b>     | - Koeficient účinnosti výroby zdroje tepelné energie ( vychází z měření prováděného osobami s příslušným oprávněním a doloženého protokolem )  |
| <b>0,9</b>                      | - Koeficient upravující odchylku skutečného množství získané energie z paliva ( nelze získat 100% energie z paliva )   |

1.4 Na základě odsouhlasené předběžné kalkulace nákladů dle bodu 3 pro daný kalendářní rok jsou kupujícímu stanoveny zálohy dle předpisu čtvrtletních záloh:

Čtvrtletní záloha pro odběrné místo se pro dané období stanoví dle procentuálního rozdělení celkové předpokládané roční platby, stanovené z předběžné kalkulace daného zúčtovacího období, podle velikosti odběru tepelné energie v daném čtvrtletí viz. tabulka.

#### Roční průběh spotřeby tepla v % (odběrový diagram)

|           |              |      |      |               |   |   |                |   |     |               |      |      |      |
|-----------|--------------|------|------|---------------|---|---|----------------|---|-----|---------------|------|------|------|
| Měsíc     | 1            | 2    | 3    | 4             | 5 | 6 | 7              | 8 | 9   | 10            | 11   | 12   | Suma |
| (%)       | 14,5         | 12,5 | 11,5 | 8,5           | 5 | 4 | 3              | 3 | 4,5 | 8,5           | 11,5 | 13,5 | 100  |
| Čtvrtletí | I. čtvrtletí |      |      | II. čtvrtletí |   |   | III. čtvrtletí |   |     | IV. čtvrtletí |      |      | Suma |
| (%)       | 38,5         |      |      | 17,5          |   |   | 10,5           |   |     | 33,5          |      |      | 100  |

Tyto zálohy jsou splatné vždy nejpozději do konce každého prvního měsíce daného čtvrtletí a vyúčtovány budou v rámci konečné fakturace (ročního vyúčtování) skutečné spotřeby tepla za příslušný rok a skutečných nákladů odběrného místa.

Pro případ, že dojde ke změně (zvýšení či snížení) nákupní ceny zemního plynu, nákupní ceny elektrické energie a nákupní ceny technologické vody a tím ke změně předpokládané výše ročních nákladů odběrného místa, je prodávající oprávněn jednostranně upravit výši čtvrtletní zálohy odběratele. Takto upravenou výši měsíční zálohy spolu s výpočtem této změny je prodávající povinen písemně oznámit kupujícímu formou předpisu záloh. Kupující je povinen výše uvedeným způsobem jednostranně změněnou výši měsíční zálohy hradit prodávajícímu počínaje prvním měsícem následujícího čtvrtletí po doručení tohoto oznámení o změně kupujícímu.

## 2. DAŇ Z PŘIDANÉ HODNOTY

Ceny uvedené pod bodem 1 mimo tabulky I. se rozumí jako ceny netto. K těmto cenám bude připočtena daň z přidané hodnoty v aktuální zákonné sazbě.

## 3. PŘEDBĚŽNÁ KALKULACE CELKOVÝCH NÁKLADŮ

1. Předběžnou kalkulaci celkových nákladů odběrného místa stanoví prodávající kupujícímu na základě předpokládaného množství ročního odběru tepelné energie pro odběrné místo a předpokládané výše nákladů dle bodu 1., 1.3 A. a tuto předloží kupujícímu nejpozději do 30. září roku předcházejícímu danému k odsouhlasení.
2. Kupující tuto odsouhlasí nebo připomínkuje do 10 kalendářních dnů od prokazatelného data předání kalkulace.
3. V průběhu roku je povinností prodávajícího předložit novou kalkulaci v případě zjištění odchylky celkových nákladů od jejich předpokládané výše o 5% a více.
4. Předběžnou kalkulaci bude prodávající předkládat formou vyplněné tabulky „PŘEDBĚŽNÉ KALKULACE CELKOVÝCH NÁKLADŮ“

V Tišnově dne: 16.4.2007

TE  
Jungman  
I  
D

TEPLO T, s.r.o.:

Městské kulturní středisko  
Mlýnská 152, 666 01 Tišnov

Odběratel:

Příloha č. 3. ke kupní smlouvě ( o dodávkách tepla ) č. 74.07/K42-M152  
**PŘEDBĚŽNÁ KALKULACE CELKOVÝCH NÁKLADŮ**  
 pro dodávku tepelné energie

| Předběžné kalkulace:                 | Odběrné místo:       |
|--------------------------------------|----------------------|
| <b>Položka</b>                       |                      |
| <b>1. Proměnné náklady [Kč]</b>      |                      |
| 1.1 Palivo                           | 224 816,65 Kč        |
| 1.2 Elektrická energie               | 0,00 Kč              |
| 1.3 Voda                             | 0,00 Kč              |
| 1.4 Technologická úprava             | 0,00 Kč              |
| <b>2. Stálé náklady [Kč]</b>         |                      |
| 2.1 Spotřeba materiálu               | 500,00 Kč            |
| 2.2 Opravy a servis                  | 9 520,00 Kč          |
| 2.3 Poplatky                         | 0,00 Kč              |
| 2.4 Nájemné a pojištění              | 100,00 Kč            |
| 2.5 Ostatní služby                   | 0,00 Kč              |
| 2.6 Mzdové náklady                   | 18 000,00 Kč         |
| 2.7 Sociální pojištění               | 0,00 Kč              |
| 2.8 Odpisy vlastního majetku         | 0,00 Kč              |
| 2.9 Odpisy pronajatého majetku       | 0,00 Kč              |
| 2.10 Režie                           | 2 500,00 Kč          |
| <b>3. Zisk [Kč]</b>                  | <b>17 880,57 Kč</b>  |
| <b>Stálé náklady a zisk celkem</b>   | <b>48 500,57 Kč</b>  |
| <b>Celkem náklady a zisk</b>         | <b>273 317,21 Kč</b> |
| <b>Množství tepelné energie [GJ]</b> | <b>700,00 GJ</b>     |
| <b>Cena bez DPH [Kč/GJ]</b>          | <b>390,45 Kč/GJ</b>  |
| <b>Cena včetně DPH [Kč/GJ]</b>       | <b>409,98 Kč/GJ</b>  |

V Tišnově dne: 16.4.2007

Jungmannova ul. 100, 562 01 Tišnov

Městské kulturní středisko  
 Mlýnská 152, 666 01 Tišnov

TEPLO T, s.r.o.:

Odběratel:

**Příloha č. 4. ke kupní smlouvě ( o dodávkách tepla ) č. 74.07/K42-M152  
ROZSAH SERVISU A ÚDRŽBY ZDROJE  
pro dodávku tepelné energie**

TEPLO T s.r.o. se zavazuje, že pro odběratele zabezpečí provádění pravidelného ročního servisu a údržby zdroje ve své správě v tomto rozsahu:

**1. Servisem a údržbou se dle této smlouvy rozumí**

**1.1. Servis plynových kotlů**

- Kontrola funkce a automatiky ovládání kotlů
- Technická prohlídka kotlů
- Čištění plynových hořáků
- Celková údržba kotle dle návodu na provoz a údržbu dodaného výrobcem kotle
- Odstraňování běžných provozních závad a výpadků kotle

**1.2. Servis měření a regulace na plynové kotelně**

- Kontrola a zkouška funkce všech čidel provozních i havarijních
- Kontrola a zkouška funkce spínacích hodin
- Kontrola a zkouška funkce regulace teploty topné vody

**1.3. Servis plynovodu**

- Kontrola funkce plynových armatur
- Kontrola ( vyčištění ) plynového filtru kotelny
- Kontrola úniku plynu detektorem

**1.4. Servis ostatních technických prvků kotelny**

- Kontrola těsnosti všech spojů a armatur kotelny
- Kontrola funkce zpětných klapek
- Kontrola funkce od vzdušňovacích ventilů na kotelně
- Kontrola funkce a stavu čerpadel na kotelně
- Kontrola zařízení pro chemickou úpravu vody (četnost potřeby kontroly stanoví dodavatel zařízení)
- Kontrola funkce a stavu expanzních nádob a seřízení provozního tlaku
- Kontrola pojišťovacích armatur kotelny

**1.5. Zajištění provádění pravidelných kontrol, revizí a prohlídek v zákonem daných termínech a odstraňování zjištěných závad**

- Revize elektro na kotelně
- Revize plynovodu a regulační stanice plynu
- Revize plynových zařízení
- Revize tlakových nádob
- Revize komínů
- Odborná prohlídka kotelny
- Kontrola plynových zařízení
- Revize hasicích přístrojů a hydrantů
- Měření emisí zdroje
- Kontrola PO a BOZP
- Zajištění odborné způsobilosti obsluhy

Dodavatel předloží odběrateli do 10. ledna daného kalendářního období plán údržby a servisu pro dané kalendářní období k odsouhlasení. Odběratel tento odsouhlasí nebo zpřipomínkuje do 10 kalendářních dnů od data prokazatelného předání odběrateli. Pokud tak neučiní ve stanoveném termínu, má se za to, že z předloženou kalkulací souhlasí.

**2. Dodavatel má za povinnost archivovat provozní dokumentaci v rozsahu bodu 1. této přílohy v zákonných lhůtách a na vyžádání odběratele má povinnost tuto dokumentaci předložit.**

V Tišnově dne: 16.4.2007

TE  
Jungmann  
10  
Dl

TEPLO T, s.r.o.:

Městské kulturní středisko  
Mlýnská 152, 666 01 Tišnov

Odběratel:



**Příloha č. 5. ke kupní smlouvě ( o dodávkách tepla ) č. 74.07/K42-M152  
PLÁN ÚDRŽBY A SERVISU ZDROJE  
pro dodávku tepelné energie**

Plán údržby a servisu zdroje pro dodávku tepelné energie pro rok 2007 předkládaný odběrateli k odsouhlasení.

|  | Datum provedení | Předpokládaná cena |
|--|-----------------|--------------------|
| <b>Servis plynových kotlů</b>  |                 |                    |
| Kontrola funkce a automatiky ovládání kotlů  | 04/07           |                    |
| Technická prohlídka kotlů  | 04/07           |                    |
| Čištění plynových hořáků   | 04/07           |                    |
| Celková údržba kotle   | 04/07           |                    |
| Odstraňování běžných provozních závad a výpadků kotle  |                 |                    |
| <b>Servis měření a regulace na plynové kotelně</b>   | Datum provedení | Předpokládaná cena |
| Kontrola a zkouška funkce všech čidel provozních i havarijních   |                 |                    |
| Kontrola a zkouška funkce spínacích hodin  |                 |                    |
| Kontrola a zkouška funkce regulace teploty topné vody  |                 |                    |
| <b>Servis plynovodu</b>  | Datum provedení | Předpokládaná cena |
| Kontrola funkce plynových armatur  |                 |                    |
| Kontrola ( vyčištění ) plynového filtru kotelny  |                 |                    |
| Kontrola úniku plynu detektorem  |                 |                    |
| <b>Servis ostatních technických prvků kotelny</b>  | Datum provedení | Předpokládaná cena |
| Kontrola těsnosti všech spojů a armatur kotelny  |                 |                    |
| Kontrola funkce zpětných klapek  |                 |                    |
| Kontrola funkce odvodušňovacích ventilů na kotelně   |                 |                    |
| Kontrola funkce a stavu čerpadel na kotelně  |                 |                    |
| Kontrola zařízení pro chemickou úpravu vody  |                 |                    |
| Kontrola funkce a stavu expanzních nádob a seřízení provozního tlaku   |                 |                    |
| Kontrola pojišťovacích armatur kotelny   |                 |                    |
| <b>Zajištění provádění pravidelných kontrol, revizí a prohlídek v zákonem daných termínech a odstraňování zjištěných závad</b> | Datum provedení | Předpokládaná cena |
| Revize rozvodů elektřiny na kotelně  |                 |                    |
| Revize plynovodu a regulační stanice plynu   |                 |                    |
| Revize plynových zařízení  | 05/07           |                    |
| Revize tlakových nádob   | 11/07           |                    |
| Revize komínů  | 06/07           |                    |
| Odborná prohlídka kotelny  | 11/07           |                    |
| Kontrola plynových zařízení  |                 |                    |
| Revize hasicích přístrojů a hydrantů   |                 |                    |
| Měření emisí zdroje  |                 |                    |
| Kontrola PO a BOZP   | 04/07           |                    |
| Zajištění odborné způsobilosti obsluhy   |                 |                    |

V Tišnově dne: 16.4.2007

Jungma [redacted] Tišnov

TEPLA T, s.r.o.:

Městské kulturní středisko  
Mlýnská 152, 200 02 Tišnov

Odběratel:

**Příloha č. 6. ke kupní smlouvě ( o dodávkách tepla ) č. 74.07/K42-M152  
VŠEOBECNÉ OBCHODNÍ PODMÍNKY DODAVATELE  
pro dodávku tepelné energie**

**Článek 1 – Předmět plnění, podmínky dodávky**

- 1.1 Předmětem plnění jsou dodávky tepelné energie, a to tepla pro vytápění a tepla pro přípravu teplé vody, dle specifikace provedené v kupní smlouvě ze zdroje uvedeného v kupní smlouvě do odběrného místa odběratele, jež je specifikováno v příloze č. 1 kupní smlouvy.
- 1.2 Odběratel se zavazuje tepelnou energii odebírat a hradit sjednanou cenu. Odběrem tepelné energie se rozumí převzetí dodávky tepelné energie od dodavatele ke konečné spotřebě odběratele. Odběratel se zavazuje odebírat teplotnosné médium od dodavatele po dobu platnosti této kupní smlouvy.
- 1.3 Předpokládaný roční odběr tepla odběratelem pro jeho odběrné místo je uveden v kupní smlouvě.
- 1.4 Garantované množství a časový průběh odběru a teplotní parametry tepelné energie jsou specifikovány pro odběrné místo v příloze č. 4 této smlouvy. Teplota v topném systému bude regulována v závislosti na venkovní teplotě. Množství a časový průběh odebrané energie si řídí odběratel sám, přitom je povinen, pro vytápění a ohřev TV dodržovat závazné předpisy.
- 1.5 Základní parametry dodávané a vrácené teplotnosné látky jsou stanoveny v příloze č. 4 kupní smlouvy.
- 1.6 Odběratel má právo na náhradu škody při nedodržení základních parametrů dodávky tepelné energie. Škodu musí dodavatel prokázat. Právo na náhradu škody nevzniká v případech oprávněného přerušení nebo omezení dodávky tepelné energie dle obecně závazných právních předpisů nebo dle těchto všeobecných obchodních podmínek. Úpravy technologických zařízení zajišťuje jejich správce na náklady odběratele, a to po předchozím odsouhlasení odběratelem.
- 1.7 Odběrným místem se rozumí místo plnění, v němž přechází tepelná energie ze zařízení na výrobu tepelné energie ve správě dodavatele do sekundárního rozvodu tepelné energie ve vlastnictví odběratele. Hranice dodávky tepla je vymezena hlavními uzávěry jednotlivých topných větví sekundárního rozvodu.
- 1.8 Dodavatel je povinen dodávat odběrateli tepelnou energii v parametrech stanovených v příloze č. 4 kupní smlouvy.
- 1.9 Dodavatel je oprávněn v nezbytném rozsahu omezit nebo přerušit dodávku tepelné energie na nezbytně nutnou dobu v těchto případech:
  - při bezprostředním ohrožení života nebo majetku osob a při likvidaci těchto stavů,
  - při stavech nouze nebo činnostech bezprostředně zamezujících jejich vzniku,
  - při provádění plánovaných rekonstrukcí, oprav, údržbových a revizních prací, pokud jsou oznámeny odběrateli nejméně 15 dnů předem,
  - při provádění nezbytných provozních manipulací na dobu 4 hodin,
  - při havarijním přerušení či omezení nezbytných provozních dodávek teplotnosné látky nebo paliv a energie poskytovaných jinými dodavateli,
  - při vzniku a odstraňování havárií a poruch na zařízeních pro rozvod a výrobu tepelné energie, na dobu nezbytně nutnou,
  - jestliže odběratel používá zařízení, která ohrožují život, zdraví nebo majetek osob nebo ovlivňují kvalitu dodávek v neprospěch dalších odběratelů,
  - při neoprávněném odběru.
- 1.10 V případě přerušení dodávek ze shora uvedených důvodů je dodavatel povinen informovat odběratele a obnovit dodávku tepelné energie bezprostředně po odstranění příčin, které vedly k jejímu přerušení či omezení.
- 1.11 Dodavatel je povinen zřizovat, provozovat a udržívat zařízení pro dodávky tepelné energie tak, aby splňovala požadavky stanovené pro zajištění bezpečného, hospodárního a spolehlivého provozu a ochrany životního prostředí.
- 1.12 Stavem nouze je omezení nebo přerušení dodávek tepelné energie na celém území státu nebo jeho části, vyhlášený orgánem státní správy, v důsledku:
  - živelní události,
  - opatření státních orgánů za nouzového stavu, stavu ohrožení státu nebo válečného stavu,
  - havárií na výrobních či rozvodných zařízeních,
  - dlouhodobého nedostatku základních zdrojů, kterými jsou paliva, elektrická energie, voda,
  - smogové situace podle obecně závazných právních předpisů,
  - teroristického činu.
- 1.13 Při stavech nouze vyhlášených orgánem státní správy jsou dodavatel i odběratel povinni se podřídit omezení spotřeby. Dodavatel může v nezbytném rozsahu užívat zařízení odběratele.

**Článek 2 – Ceny za dodávky tepla**

- 2.1 Odběratel se podílí na nákladech spojených se zajištěním dodávky tepelné energie, a to formou úhrady ceny tepla.
- 2.2 Cenu určuje dodavatel, přitom je povinen řídit se konstrukcí ceny tepelné energie obsažené v příloze č. 2 kupní smlouvy.
- 2.3 Kalkulaci ceny tepla na dané zúčtovací období doloží dodavatel na odběrateli vždy při každé změně ceny tepla

**Článek 3 - Vedení tepla ke třetím osobám**

- 3.1 Odběratel je oprávněn přenechat odebrané teplo dalším odběratelům – třetí osobě jen se souhlasem dodavatele.
- 3.2 Odběratel je v takovém případě povinen zajistit, aby do jeho smlouvy s třetí osobou byla zakotvena podmínka, aby veškerou potřebu tepelné energie pro účely vytápění prostor užívaných třetí osobou a ohřevu TV, odebrala tato třetí osoba výhradně ze zdroje na výrobu tepelné energie spravovaném dodavatelem.

**Článek 4 - Měření a vyúčtování dodávek tepelné energie a platební ujednání**

- 4.1 Zúčtovacím a fakturačním obdobím je vždy kalendářní rok, pokud si strany nedohodnou jinak. Při dodatečné změně zúčtovacího období na přání odběratele je odběratel povinen uhradit dodavateli poplatek za zpracování ve výši 1% ročních nákladů na odběr tepelné energie.
- 4.2 Dodavatel je povinen dodávku tepelné energie měřit, vyhodnocovat a účtovat podle skutečných parametrů teplotnosné látky a údajů vlastního měřicího zařízení, které na svůj náklad osadí, zapojí, udržuje a pravidelně ověřuje správnost měření v souladu s obecně závazným právním předpisem. V případě, kdy není výstup ze zdroje na výrobu tepelné energie osazen měřicím zařízením je dodavatel povinen při výpočtu dodané tepelné energie postupovat dle přílohy č. 2 této smlouvy. V případě, že měřicí zařízení nebude v provozu z důvodu výpadku elektrické energie nebo poruchy nezaviněné dodavatelem, bude nezměřený odběr účtován podle spotřeby paliva určeného na výrobu tepelné energie.
- 4.3 Odběratel má právo na ověření správnosti odečtu naměřených hodnot.

- 4.4 Má-li odběratel pochybnosti o správnosti údajů měření nebo zjistí-li závadu na měřicím zařízení, má právo požadovat jejich přezkoušení. Dodavatel je povinen na základě odběratelovy písemné žádosti měřicí zařízení do 30 dnů přezkoušet a je-li vadné, vyměnit. V takovém případě je odběratel povinen uhradit cenu za množství odebraného tepla skutečně vykázaného závadným měřicím zařízením, zvýšenou/sníženou o množství dle prokázané odchylky. Odběratel je povinen poskytnout k výměně měřicího zařízení nezbytnou součinnost. Je-li na měřicím zařízení zjištěna závada, hradí náklady spojené s jeho přezkoušením a výměnou dodavatel. Není-li závada zjištěna, hradí tyto náklady odběratel.
- 4.5 Jakýkoli zásah do měřicího zařízení bez souhlasu dodavatele je zakázán.
- 4.6 Dodavatel má právo měřicí zařízení osadit a zajistit proti neoprávněné manipulaci, odběratel je povinen to umožnit. Zjistí-li odběratel porušení měřicího zařízení nebo jeho zajištění, je povinen to neprodleně oznámit dodavateli.
- 4.7 Odběratel se zavazuje poskytnout dodavateli vždy do konce každého prvního měsíce daného čtvrtletí v roce zálohu na kupní cenu ve výši, kterou mu dodavatel písemně stanoví s přihlédnutím k plánované celoroční spotřebě tepla. Stanovené zálohy je odběratel povinen platit na účet dodavatele uvedený v kupní smlouvě nebo v zálohové faktuře. Rozhodující pro posouzení včasnosti platby je datum odepsání částky z účtu odběratele.
- 4.8 Dodavatel je oprávněn změnit výši stanovených čtvrtletních záloh v případě změn vstupů, které mají vliv na výši celkových nákladů na dodávku tepelné energie anebo ukáže-li se, že stanovené zálohové platby jsou vzhledem k průběžně odebíranému množství tepla nepřiměřené. Změnu výše záloh sdělí dodavatel odběrateli písemně. Nové čtvrtletní zálohové platby je odběratel povinen platit počínaje prvním měsícem nového čtvrtletí po obdržení písemného sdělení o změně výše záloh.
- 4.9 Do konce měsíce března následujícího kalendářního roku provede dodavatel celoroční vyúčtování ceny odebrané tepelné energie. V rámci tohoto vyúčtování budou vyúčtovány jednotlivé položky ceny tepla podle skutečných nákladů dle bodů 1.3A. a 1.3B. přílohy č. 2 kupní smlouvy. V rámci tohoto vyúčtování bude odběrateli vyúčtována rovněž daň z přidané hodnoty dle platných předpisů pro účtované období. Rozdíl mezi celkovými uhrazenými zálohami v průběhu kalendářního roku a celkovou cenou tepelné energie dle konečného vyúčtování včetně DPH je povinná strana povinna uhradit oprávněné straně do 6-ti týdnů ode dne vystavení konečného vyúčtování. Povinnou stranou se rozumí odběratel, oprávněnou stranou se rozumí dodavatel tepla.
- 4.10 Při prodlení s platbou je povinná strana povinna uhradit oprávněné straně úroky z prodlení ve výši 0,05% z dlužné částky za každý den prodlení. Skutečnost, že odběratel řádně a včas neuhradí zcela nebo zčásti platbu, k níž je dle této smlouvy povinen, je považována za neoprávněný odběr tepelné energie.

#### Článek 5 – Práva k cizím nemovitostem

- 5.1 Dodavatel má právo vstupovat na cizí nemovitosti v souvislosti se provozem rozvodných zařízení.
- 5.2 Dodavatel má právo vyžadovat zabezpečení ochrany rozvodných tepelných zařízení při provádění prací ohrožujících jejich bezpečný provoz, v případě poškození má právo žádat náhradu veškerých nákladů spojených s neprodleným provedením oprav a uvedením do provozu.
- 5.3 Dodavatel je povinen při výkonu předcházejících oprávnění co nejvíce šetřit práva vlastníků dotčených nemovitostí a vstup na jejich pozemky a nemovitosti jim předem oznámit. Po skončení prací je povinen uvést dotčené pozemky a nemovitosti nebo jejich části do původního stavu a není-li to možné s ohledem na povahu provedených prací, do stavu odpovídajícímu předchozímu účelu nebo užití dotčené nemovitosti.
- 5.4 Odběratel bere na vědomí shora uvedená oprávnění dodavatele tepla a zavazuje se je respektovat.

#### Článek 6 – Trvání a ukončení platnosti smlouvy

- 6.1 Smlouvu je možné před uplynutím sjednané doby určité ukončit pouze písemnou dohodou obou stran nebo jednostrannou písemnou kvalifikovanou výpovědí jedné ze stran s šestiměsíční výpovědní dobou počínající od prvního dne měsíce následujícího po doručení písemné výpovědi druhé straně, a to pouze z následujících důvodů:

Dodavatel je oprávněn smlouvu vypovědět:

- jestliže zaviněním odběratele není možné dodávat tepelnou energii dle této smlouvy nebo je možné ji dodávat jen s nepřiměřenými náklady, tento stav trvá nepřetržitě po dobu nejméně 1 měsíce a odběratel tento stav nenapravit přesto, že byl dodavatelem písemně vyzván k nápravě s upozorněním na možnost výpovědi,
- v případě, že odběratel je v prodlení s úhradou platby dle této smlouvy nebo její části po dobu delší než 2 měsíce.

Odběratel je oprávněn tuto smlouvu vypovědět:

jestliže dodavatel neoprávněně a prokazatelně přerušil dodávky tepelné energie, tento stav trvá nepřetržitě po dobu delší než 15 dní bez konkrétní písemné dohody s odběratelem, a dodavatel tento stav nenapravit do dalších 15 –ti dnů ode dne, kdy byl odběratelem písemně vyzván k nápravě s upozorněním na možnost výpovědi. V tomto případě navíc není odběratel povinen hradit od tohoto období základní cenu. Toto ustanovení neplatí pro přerušeni dodávky tepelné energie z důvodu vyšší moci /havárie u dodavatele plynu, elektřiny, válečný stav, teroristický útok / dle § 54,73 a 88 zákona 458/2000 Sb..

- 6.2 V případě ukončení smlouvy provede dodavatel vyúčtování dodávek tepelné energie dle článku 4 odst. 4.9 těchto všeobecných obchodních podmínek k datu skončení smlouvy. V ostatním se přiměřeně použijí ustanovení článku 4 těchto všeobecných obchodních podmínek.

#### Článek 7 – Právní nástupnictví

- 7.1 Práva a povinnosti z této smlouvy přecházejí i na případné právní nástupce smluvních stran.
- 7.2 V případě zcizení objektu, do kterého je dodávána tepelná energie dle této smlouvy, je odběratel povinen nabyvatele zavázat k převzetí práv a povinností odběratele z této smlouvy. O zcizení objektu je povinen odběratel neprodleně informovat dodavatele a doložit mu splnění této povinnosti.

#### Článek 8 – Závěrečná ujednání

- 8.1 Odběratel nesmí na svých odběrných zařízeních provádět žádné opravy, změny a zásahy, které by ovlivňovaly parametry topné soustavy dodavatele.
- 8.2 Za technický stav a funkčnost sekundární části otopné soustavy, tj. od hranic dodávek vyznačených ve schématu předávací stanice v příloze č. I. „Specifikace odběrného místa“ směrem do vytápěného objektu - ovlivňující plnění a dodržování dodávkových norem na sekundární straně otopného systému, jakož i parametry teplotnosné látky sek. systému zodpovídá odběratel - vlastník tohoto sekundárního topného systému. Ten je povinen bezodkladně informovat zástupce dodavatele tepelné energie o prováděných pracích na sekundární straně topného systému a to minimálně 7 dní před zahájením prací, pakliže se nejedná o havárii (prasklý radiátor, prasklá stoupačka ÚT, porucha cirkulačního čerpadla TUV apod.).
- 8.3 Odběratel nesmí bez souhlasu dodavatele odebírat upravenou vodu z topného okruhu. Případné náklady na opětovné napuštění (doplnění), popř. zprovoznění systému z důvodu neoprávněného odběru vody nebo dodavatelem neschváleného zásahu do soustavy ze

- strany odběratele hradí odběratel. Při každém odběru upravené vody z topného systému naučtuje dodavatel odběrateli veškeré náklady tímto vzniklé.
- 8.4 Pokud by výroba tepelné energie, která je základem této smlouvy, popřípadě rozvod tepelné energie nebo její prodej byly přímo nebo nepřímo zatíženy daněmi, poplatky nebo odvody jakéhokoliv druhu, které při uzavření této smlouvy nebyly ještě zavedeny, nebo pokud by daně, poplatky nebo odvody na výrobu nebo prodej tepla byly zvýšeny, je dodavatel oprávněn odpovídajícím způsobem cenu tepelné energie zvýšit. V případě omezení nebo skončení takových zatížení bude cena tepelné energie znovu přiměřeně snížena.
  - 8.5 Pokud se v průběhu trvání této smlouvy změní všeobecné hospodářské nebo technické poměry tak podstatně, že plnění a protiplnění již nebudou navzájem v přiměřeném poměru, dohodnou se smluvní strany na odpovídající změně této smlouvy nebo jejích částí tak, aby odpovídaly změněným poměrům.
  - 8.6 Pokud by se předpisy o ochraně životního prostředí existující při uzavření této smlouvy výrazně zpřísnily nebo pokud by na základě dodatečných podkladů nebo jiných veřejnoprávních aktů byla potřebná opatření dodatečného vybavení, je dodavatel oprávněn cenu tepelné energie odpovídajícím způsobem těmto skutečnostem přizpůsobit.
  - 8.7 Tato smlouva a právní vztahy z ní vyplývající se řídí českým právním řádem.
  - 8.8 Tuto smlouvu lze měnit pouze písemnou dohodou smluvních stran.
  - 8.9 V případě, že je nebo se stane některé z ustanovení této smlouvy neplatné, neúčinné nebo nevykonatelné, nebude tím dotčena platnost, účinnost a vykonatelnost ostatních smluvních ujednání. Smluvní strany jsou povinny poskytnout si vzájemnou součinnost pro to, aby neplatné, neúčinné nebo nevykonatelné ustanovení bylo nahrazeno takovým ustanovením platným, účinným a vykonatelným, které v nejvyšší možné míře zachovává ekonomický účel zamýšlený neplatným, neúčinným nebo nevykonatelným ustanovením. To samé platí i pro případ smluvní mezery.
  - 8.10 Veškeré spory vznikající z této smlouvy a v souvislosti s ní se strany zavazují před případným soudním řízením řešit nejdříve vzájemným jednáním.
  - 8.11 Veškerá sdělení týkající se této smlouvy, případně vztahů z této smlouvy vyplývajících, se považují za doručená, pokud byla zaslána formou doporučené poštovní zásilky na adresu druhé smluvní strany uvedenou v úvodní části této smlouvy – identifikaci smluvních stran.
  - 8.12 Písemnosti, které se podle této smlouvy nebo právních předpisů dotýkají vzájemných vztahů mají účinnost řádného doručení i v případě, že byly způsobem uvedeným v této smlouvě odeslány na poslední známou adresu druhé smluvní strany a pošta vrátila zásilku jako nedoručenou nebo adresát odmítl její přijetí.
  - 8.13 Na základě dohody smluvních stran nastávají účinky řádného doručení v případech dle čl. 8.12. této smlouvy desátý (10.) den po dni, kdy byla doporučená poštovní zásilka odeslána způsobem uvedeným v čl. 8.11 VOP na adresu druhé smluvní strany uložena na poště.
  - 8.14 Tato smlouva tvoří spolu s případnými přílohami a dodatky úplnou smlouvu účastníků a má přednost před všemi dřívějšími dohodami (ústními nebo písemnými). Smluvní strany nemají žádnou neprojevenou dohodu nebo úmluvu.
  - 8.15 Obě strany se zavazují v rámci uzavřeného smluvního vztahu dodržovat a plnit jejich povinnosti z platných právních, cenových a jiných obecně závazných předpisů, zejména zákona č. 458/2000 Sb, zákona č. 406/2000 Sb a souvisejících předpisů.

V Tišnově dne: 16.4.2007

Jungm

Tišnov

TEPLA T, s.r.o.:

Městské kulturní středisko  
Mlýnská 152, 666 01 Tišnov

Odběratel:

Příloha č. 7. ke kupní smlouvě ( o dodávkách tepla ) č. 74.07/K42-M152  
**PARAMETRY TEPLONOSNÉ LÁTKY**  
*(v místě měření)*

|  |            |
|--|------------|
| Teplonosná látka:                          | voda       |
| <b>Parametry dodávané teplonosné látky</b> |            |
| Teplota:                                   | 60-105 °C  |
| Tlak v primárních rozvodech:               | 80-500 kPa |

**Množstevní, teplotní a časový průběh dodávky tepla**

- Odběrový diagram se sjednává na odběrné místo:  
a platí po dobu platnosti smlouvy
- Sjednané roční množství tepelné energie (700 GJ) je uvedeno v čl. II smlouvy a příloze 1. a je rozděleno takto:

**Roční průběh spotřeby tepla v % (odběrový diagram)**

| Měsíc | 1    | 2    | 3    | 4   | 5 | 6 | 7 | 8 | 9   | 10  | 11   | 12   | Suma |
|-------|------|------|------|-----|---|---|---|---|-----|-----|------|------|------|
| TV    | 10   | 9    | 9    | 8   | 8 | 8 | 6 | 6 | 8   | 9   | 9    | 10   | 100  |
| ÚT    | 19   | 16   | 14   | 9   | 2 | 0 | 0 | 0 | 1   | 8   | 14   | 17   | 100  |
| Ø (%) | 14,5 | 12,5 | 11,5 | 8,5 | 5 | 4 | 3 | 3 | 4,5 | 8,5 | 11,5 | 13,5 | 100  |

**Parametry topné vody na vstupu do rozvodného systému odběratele pro ÚT v závislosti na venkovní teplotě denní**

|                       |     |     |     |     |     |     |     |
|-----------------------|-----|-----|-----|-----|-----|-----|-----|
| Venkovní teplota (°C) | -15 | -10 | -5  | 0   | +5  | +10 | +15 |
| Teplota ÚT (°C)       | +95 | +85 | +75 | +70 | +60 | +50 | +45 |

**Parametry topné vody na vstupu do rozvodného systému odběratele pro ÚT v závislosti na venkovní teplotě noční**

|                       |     |     |     |     |     |     |     |
|-----------------------|-----|-----|-----|-----|-----|-----|-----|
| Venkovní teplota (°C) | -15 | -10 | -5  | 0   | +5  | +10 | +15 |
| Teplota ÚT (°C)       | +85 | +80 | +75 | +70 | +60 | +50 | +45 |

Parametry je možno měnit dle místních a klimatických podmínek a dle dohody.

- Změna hodnot odběrového diagramu:  
Změnu hodnot odběrového diagramu provádí dodavatel na základě písemné žádosti odběratele a to vystavením nového odběrového diagramu, pokud toto nastavení neodporuje ostatním právním předpisů.

V Tišnově dne: 16.4.2007

Jungma  
 r. o.  
 601 Tišnov  
 26  
 926

**Městské kulturní středisko**  
 Mlýnská 152, 666 01 Tišnov

TEPLO T, s.r.o.:

Odběratel:

**Příloha č. 8. ke kupní smlouvě ( o dodávkách tepla ) č. 74.07/K42-M152  
PROHLÁŠENÍ ODBĚRATELE**

**1. Prohlášení odběratele**

*Obchodní jméno:* **Městské kulturní středisko, Tišnov,  
příspěvková organizace**  
*Sídlo:* **Mlýnská 152, 666 01 Tišnov**  
*IČ:* **49457543**  
*DIČ:*  
*Bankovní spojení:* **KB**  
*č. účtu:* **[REDACTED]**  
*registrace:*  
*jednající:* **Iva Jirásková, ředitelka**

Odběratel prohlašuje, že je výlučným uživatelem objektů, jež jsou jako odběrná místa specifikována v příloze č. 1 této smlouvy.

Odběratel dále prohlašuje, že jako uživatel je oprávněn uzavřít smlouvu o dodávkách tepla a jeho právo uzavřít tuto smlouvu není žádným způsobem omezeno. Odběratel dále potvrzuje, že je oprávněn uzavřít tuto smlouvu o dodávkách tepla všech odběrných míst specifikovaných v příloze č. 1 smlouvy.

V Tišnově dne: 16.4.2007

Jungm [REDACTED] o.  
01 Tišnov

26

TEPLO T, s.r.o.:

**Městské kulturní středisko**  
Mlýnská 152, 666 01 Tišnov

[REDACTED]  
Odběratel:

**Příloha č. 9. ke kupní smlouvě ( o dodávkách tepla ) č. 74.07/K42-M152  
NÁHRADNÍ ZPŮSOB VÝPOČTU DODÁVKY TEPELNÉ ENERGIE V PŘÍPADĚ PORUCHY  
MĚŘÍČÍHO ZAŘÍZENÍ**

1. Dodávka tepelné energie pro určení spotřeby na daném odběrném místě je určena dle odečtených hodnot fakturačního měřicího zařízení.
2. Pro případ poruchy fakturačního měřicího zařízení se sjednává náhradní způsob stanovení množství dodaného a odebraného množství tepelné energie daného odběrného místa.

Dodávka tepelné energie bude určena ze vztahu:

$$Q_{\text{náhr}} = Q_{\text{ÚTden}} * (t_{\text{p}} - t_{\text{prven}}) / (t_{\text{p}} - t_{\text{prCHMU}}) * d_{\text{ÚT}} + Q_{\text{TV1den}} * d_{\text{TV}}$$

- $Q_{\text{náhr}}$  dodané a odebrané množství tepelné energie spočtené náhradním způsobem
- $Q_{\text{ÚTden}}$  dodávka tepelné energie pro ústřední vytápění za 1 den klimaticky obdobného období, kdy bylo řádně měřeno spočteno ze vztahu:  
 $Q_{\text{ÚTden}} = [ Q_{\text{celk}} - (Q_{\text{TV1den}} * d_{\text{TVcelk}}) ] / d_{\text{ÚTcelk}}$
- $Q_{\text{celk}}$  celková dodávka řádně měřené tepelné energie za klimaticky obdobné období
- $Q_{\text{TV1den}}$  dodávka TV za 1 den měsíce, kdy bylo dodávána tepelná energie pouze pro přípravu TV a bylo řádně měřeno a stanoví se ze vztahu:  
 $Q_{\text{TV1den}} = Q_{\text{TV1mes}} / d_{\text{TV1mes}}$
- $Q_{\text{TV1mes}}$  celková dodávka tepelné energie měsíce, kdy bylo dodáváno teplo pouze pro přípravu TV a bylo řádně měřeno
- $d_{\text{TV1mes}}$  počet dnů, kdy byla dodávka uskutečňována pouze pro přípravu TV a byla řádně měřena
- $d_{\text{TVcelk}}$  počet dnů dodávky TV v období s celkovou dodávkou  $Q_{\text{celk}}$
- $d_{\text{ÚTcelk}}$  počet dnů dodávky tepelné energie pro ÚT v klimaticky obdobném období, kdy bylo řádně měřeno
- $t_{\text{p}}$  průměrná vnitřní teplota na kterou bylo vytápěno, pokud nebude dohodnuto jinak bere se za základ pro výpočet teplota 22 °C
- $t_{\text{prven}}$  průměrná venkovní teplota v období, pro které provádí dodavatel náhradní stanovení dodávky tepelné energie
- $t_{\text{prCHMU}}$  průměrná venkovní teplota v klimaticky obdobném období dle meteorologického měření ČHMU stanice Brno Tuřany
- $d_{\text{ÚT}}$  počet dnů dodávky tepelné energie pro ÚT v období, pro které provádí dodavatel náhradní stanovení dodávky tepelné energie
- $d_{\text{TV}}$  počet dnů dodávky TV v období, pro které provádí dodavatel náhradní stanovení dodávky tepelné energie

V Tišnově dne: 16.4.2007

T  
Jungma  
D  
OV

TEPLŮ T, s.r.o.:

Městské kulturní středisko  
Mlýnská 152, 666 01 Tišnov

Odběratel:

## Příhláška k odběru tepelné energie pro vytápění ( UT ) a přípravu teplé vody ( TV )

**Dodavatel:** TEPLO T s.r.o.  
Jungmannova 80  
666 01 Tišnov

**Příloha č.10 kupní smlouvy č.**  
74.07/K42-M152

Údaje o odběrateli: ( slouží jako podklad pro smlouvy a fakturaci )

|  |   |   |                 |
|--|---|---|-----------------|
| <b>Odběratel:</b>  |   | <b>Zastoupen na základě:</b><br>Plná moc ze dne: .....  |                 |
| <i>Obchodní jméno:</i>   | Městské kulturní středisko, Tišnov,<br>příspěvková organizace | <i>Obchodní jméno:</i>  |                 |
| <i>Sídlo:</i>  | Mlýnská 152, 666 01 Tišnov                                    | <i>Sídlo:</i>   |                 |
| <i>IČ:</i>   | 49457543  | <i>IČ:</i>  |                 |
| <i>DIČ:</i>  |   | <i>DIČ:</i>   |                 |
| <i>Rg.:</i>  |   | <i>Rg.:</i>   |                 |
| <i>Bankovní spojení:</i>   | KB  | <i>Bankovní spojení:</i>  |                 |
| <i>č. účtu:</i>  | ██████████  | <i>č. účtu:</i>   |                 |
| <i>jednající:</i>  | Iva Jirásková, ředitelka                                      | <i>jednající:</i>   |                 |
|  |   | Způsob platby:<br><input checked="" type="checkbox"/> Platební příkaz <input type="checkbox"/> Inkaso <input type="checkbox"/> Složenka |                 |
| <i>Zástupce odběratele pověřený jednat ve věcech smluvních:</i><br>Iva Jirásková                                       |   | <i>Adresa:</i>  | <i>Telefon:</i> |
| <i>Zástupce odběratele pověřený jednat ve věcech technických:</i><br>Iva Jirásková                                     |   | <i>Adresa:</i>  | <i>Telefon:</i> |
| <i>Adresa pro doručování korespondence a faktur:</i><br>Městské kulturní středisko Tišnov ; Mlýnská 152, 666 01 Tišnov |   |   |                 |

Další odběrná místa jsou uvedena na dalších listech. Příhláška obsahuje 1 list

### Údaje o odběrném místě:

|  |   |  |                               |
|--|---|--|-------------------------------|
| Datum zahájení odběru:   | Číslo předávací stanice / kotelny:                                    | Charakter odběru: bytový / nebytový  | Předpokládaná roční spotřeba: |
| 1.5.2007   | K 42  | nebytový   | 700 GJ                        |
| Podlahová plocha:  | Započítatelná podlahová plocha:                                       | Podlahová plocha nebytových prostorů:  | Počet bytů:                   |
| m <sup>2</sup>   | m <sup>2</sup>  | m <sup>2</sup>   |                               |
| Souhlas s letní odběrem ÚT:  | Předávací místo navazuje na zař. dodavatele:<br>Ano x Ne              | Tepelné ztráty ( příkon objektu UT ) a příkon ohřivačů TV,<br>výkon zdroje: 198 kW |                               |
| Dle požadavku odběratele   |   |  |                               |
| Způsob stanovení spotřeby tepelné energie:   | Umístění měřidla:   | Měřidlo měří objekty:  |                               |
| Výpočtem dle bodu 1.3 C. smlouvy   |   |  |                               |
| Způsob stanovení spotřeby TV na odběrném místě:<br>1) Bytové vodoměry<br>2) Objektový vodoměr<br>3) Neměřeno | Jméno a kontakt pověřené osoby provádějící odečty poměrových měřidel: |  |                               |

V Tišnově dne: 16.4.2007

**Za dodavatele:**

TE  
Jungmann  
IČ  
DIČ  
Tišnov

Ing. Josef Vrba  
jednatel společnosti

Tišnov 16. 4. 2007  
V ..... dne  
Městské kulturní středisko  
Za odběratele  
Mlýnská 152, 666 01 Tišnov

Iva Jirásková  
ředitelka



**Dodatek č.1 - dohoda o změně kupní smlouvy  
(o dodávkách a odběru tepla)  
č. 74.07/K42-M152**

uzavřené mezi:

**I. Smluvní strany**

**Dodavatel:**

Obchodní jméno: TEPLA T, s.r.o.

Sídlo: Jungmannova 1899, 666 01 Tišnov

IČ: 2551 5926

DIČ: CZ25515926

Rg.: KrS Brno, odd. C, vl. 29299

Bankovní spojení: ČSOB

č. účtu: [redacted]

jednatel: Ing. Josef Vrba, jednatel

**Odběratel:**

Obchodní jméno: Městské kulturní středisko, Tišnov,

příspěvková organizace

Mlýnská 152, 666 01 Tišnov

IČ: 49457543

DIČ:

Bankovní spojení: KB

č. účtu: [redacted]

jednatel: Ing. Václav Seyfert, ředitel

**A.**

Účastníci se dohodli na následujících změnách kupní smlouvy (o dodávkách a odběru tepla) č.74.07/K42-M152 / dále jen smlouva / a jejich příloh, a to s účinností od 1. 1. 2011:

**Smlouva se upravuje takto:**

**A./I.**

**Příloha č. 2. ke kupní smlouvě ( o dodávkách a odběru tepla ) č. 74.07/K42-M152  
KONSTRUKCE CENY se upravuje takto:**

Text čl. 1.4. se nahrazuje textem:

**1.4 Na základě odsouhlasené předběžné kalkulace nákladů dle bodu 3. pro daný kalendářní rok jsou kupujícímu stanoveny zálohy dle předpisu měsíčních záloh:**

- A. Měsíční záloha pro odběrné místo se pro dané období stanoví dle procentuálního rozdělení celkové předpokládané roční platby, stanovené z předběžné kalkulace daného zúčtovacího období, podle velikosti odběru tepelné energie v daném měsíci viz. tabulka.

**Roční průběh spotřeby tepla v % (odběrový diagram)**

| Měsíc | 1    | 2    | 3    | 4   | 5 | 6 | 7 | 8 | 9   | 10  | 11   | 12   | Suma |
|-------|------|------|------|-----|---|---|---|---|-----|-----|------|------|------|
| (%)   | 14,5 | 12,5 | 11,5 | 8,5 | 5 | 4 | 3 | 3 | 4,5 | 8,5 | 11,5 | 13,5 | 100  |

Tyto zálohy jsou splatné vždy nejpozději do 15. dne daného měsíce a vyúčtovány budou v rámci konečné fakturace (ročního vyúčtování) skutečné spotřeby tepla za příslušný rok a skutečných nákladů odběrného místa.

Pro případ, že dojde ke změně (zvýšení či snížení) nákupní ceny zemního plynu, nákupní ceny elektrické energie a nákupní ceny technologické vody a tím ke změně předpokládané výše ročních nákladů odběrného místa, je prodávající oprávněn jednostranně upravit výši měsíční zálohy odběratele. Takto upravenou výši měsíční zálohy spolu s výpočtem této změny je prodávající povinen písemně oznámit kupujícímu formou předpisu záloh. Kupující je povinen výše uvedeným způsobem jednostranně změněnou výši měsíční zálohy hradit prodávajícímu počínaje měsícem následujícím po doručení tohoto oznámení o změně kupujícímu.

**A./II.**

**Příloha č. 6. ke kupní smlouvě ( o dodávkách tepla ) č. 74.07/K42-M152  
VŠEOBECNÉ OBCHODNÍ PODMÍNKY DODAVATELE  
pro dodávku tepelné energie se upravuje takto:**

**Článek 4 - Měření a vyúčtování dodávek tepelné energie a platební ujednání**

**Text čl. 4.7. se nahrazuje textem:**

- 4.7 Odběratel se zavazuje poskytnout dodavateli vždy do 15.dne daného měsíce zálohu na kupní cenu ve výši, kterou mu dodavatel písemně stanoví s přihlédnutím k plánované celoroční spotřebě tepla. Stanovené zálohy je odběratel povinen platit na účet dodavatele uvedený v kupní smlouvě nebo v zálohové faktuře. Rozhodující pro posouzení včasnosti platby je datum odepsání částky z účtu odběratele.

**Text čl. 4.8. se nahrazuje textem:**

- 4.8 Dodavatel je oprávněn změnit výši stanovených měsíčních záloh v případě změn vstupů, které mají vliv na výši celkových nákladů na dodávku tepelné energie anebo ukáže-li se, že stanovené zálohové platby jsou vzhledem k průběžně odebíranému množství tepla nepřiměřené. Změnu výše záloh sdělí dodavatel odběrateli písemně. Nové měsíční zálohové platby je odběratel povinen platit počínaje měsícem následujícím po doručení tohoto oznámení o změně odběrateli.

**B.**

1. Ostatní ujednání kupní smlouvy o dodávkách tepla č.74.07/K42-M152 a jejich příloh zůstávají v platnosti.
2. Tento dodatek – dohoda o změně smlouvy nabývá platnosti dnem podpisu oběma smluvními stranami a účinnosti od 1. 1. 2011.
3. Tento dodatek – dohoda o změně smlouvy je vyhotoven(a) ve čtyřech vyhotoveních, a to po dvou pro každou stranu.
4. Smluvní strany svými podpisy potvrzují, že si tento dodatek – dohodu o změně smlouvy podrobně přečetly a že tento dodatek – dohoda o změně smlouvy je výrazem jejich pravé a svobodné vůle.

V Tišnově dne: 31. 12. 2010

Jun  
[Redacted]  
01 Tišnov  
[Redacted]  
26

\_\_\_\_\_  
Dodavatel:

Městské kulturní středisko,  
Tišnov, MO  
PSČ 666 01, I  
tel.: 549 410 08

[Redacted]  
\_\_\_\_\_  
Odběratel