

Číslo smlouvy CETIN: VPIC/MS/2021/00054
Číslo smlouvy Stavebníka:

SAP S/4 Hana: 8030004579
Registr smluv: ANO

**SMLOUVA O REALIZACI PŘEKLÁDKY
SÍŤE ELEKTRONICKÝCH KOMUNIKACÍ
č. VPIC/MS/2021/00054**

mezi

CETIN a.s.

a

Hvězdárna Valašské Meziříčí, příspěvková organizace

Číslo smlouvy CETIN: VPIC/MS/2021/00054
Číslo smlouvy Stavebníka:

SAP S/4 Hana: 8030004579
Registr smluv: ANO

CETIN a.s.

se sídlem Českomoravská 2510/19, Libeň, 190 00 Praha 9

IČO: 04084063

DIČ: CZ04084063

zapsaná v obchodním rejstříku vedeném u Městského soudu v Praze pod sp. zn. B 20623
zastoupená na základě pověření [REDAKCE] Manažerem, Výstavba a údržba fixní
sítě Morava sever

bankovní spojení: PPF banka a.s.

číslo účtu: [REDAKCE]

(dále jen „**CETIN**“)

a

Hvězdárna Valašské Meziříčí, příspěvková organizace

se sídlem Vsetínská 941/78, Valašské Meziříčí 757 01

IČO: 00098639

zapsaná v obchodním rejstříku vedeném u Krajského soudu v Ostravě pod sp. zn. Pr 894
zastoupená Liborem Lenžou, ředitelem

(dále jen „**Stavebník**“)

CETIN a Stavebník dále společně označováni jako „**Smluvní strany**“ a jednotlivě jako „**Smluvní strana**“,

uzavřely níže uvedeného dne, měsíce a roku dle ustanovení § 1746 odst. 2 zákona č. 89/2012 Sb., občanský zákoník, v účinném znění (dále jen „**občanský zákoník**“) a dle ustanovení § 104 odst. 17 zákona č. 127/2005 Sb., o elektronických komunikacích a o změně některých souvisejících zákonů, v účinném znění (dále jen „**Zákon o elektronických komunikacích**“) tuto

Smlouvu o realizaci překládky sítě elektronických komunikací
(dále jen „**Smlouva**“)

DEFINICE

Výrazy označené ve Smlouvě počátečním velkým písmenem mají pro účely Smlouvy níže uvedený význam, není-li Smlouvou výslovně stanoveno jinak:

CTN je cenový a technický návrh, který je Přílohou č. 1 Smlouvy;

Překládka je stavba v k. ú. Valašské Meziříčí – město spočívající ve změně trasy komunikačního vedení SEK ve vlastnictví společnosti CETIN, jejíž rozsah je specifikován v CTN;

Projekt je realizační projektová dokumentace Překládky;

Příprava Překládky jsou přípravné činnosti s Překládkou související, nezbytné pro vlastní realizaci Překládky, a to zpracování CTN, zpracování Projektu a další činnosti uvedené v odst. 4.1 písmeno (a) Smlouvy;

Předpoklady pro realizaci Překládky mají význam uvedený v odst. 3.2 Smlouvy;

Číslo smlouvy CETIN: VPIC/MS/2021/00054
Číslo smlouvy Stavebníka:

SAP S/4 Hana: 8030004579
Registr smluv: ANO

SEK je síť elektronických komunikací, kterou se rozumí přenosové systémy, popřípadě spojovací nebo směrovací zařízení a jiné prostředky, včetně prvků sítě, které nejsou aktivní, které umožňují přenos signálů po vedení, rádiovými, optickými nebo jinými elektromagnetickými prostředky, včetně družicových sítí, pevných sítí s komutací okruhů nebo paketů a mobilních zemských sítí, sítí pro rozvod elektrické energie v rozsahu, v jakém jsou používány pro přenos signálů, sítí pro rozhlasové a televizní vysílání a sítí kabelové televize, bez ohledu na druh přenášené informace;

Vyjádření o existenci SEK je „*Vyjádření o existenci sítě elektronických komunikací společnosti CETIN a.s.*“ ze dne 16.12.2020 vydané pod čj. 853503/20, jehož nedílnou součástí jsou Všeobecné podmínky ochrany SEK společnosti CETIN, které si vyžádal a obdržel Stavebník;

„**Zákon o vyvlastnění**“ je zákon č. 184/2006 Sb., o odnětí nebo omezení vlastnického práva k pozemku nebo ke stavbě, v účinném znění.

1. ÚVODNÍ USTANOVENÍ

- 1.1 CETIN je vlastníkem SEK, jež má být přeložena na základě Smlouvy.
- 1.2 Stavebník dle Vyjádření o existenci SEK vyvolává Překládku dotčené části SEK dle ustanovení § 104 odst. 17 Zákona o elektronických komunikacích.
- 1.3 Překládka dle Smlouvy je vedena u společnosti CETIN pod označením „**VPIC Val. Meziříčí, Vsetínská, Hvězdárna**“.

2. PŘEDMĚT SMLOUVY

- 2.1 Předmětem Smlouvy je závazek společnosti CETIN zajistit Překládku a s ní související záležitosti v rozsahu Projektu a za podmínek stanovených Smlouvou a závazek Stavebníka, který Překládku vyvolal, společnosti CETIN uhradit všechny nezbytné náklady spojené s Překládkou, které by společnosti CETIN nevznikly, kdyby Překládka nebyla Stavebníkem vyvolána.

3. PŘEKLÁDKA A JEJÍ PODMÍNKY

- 3.1 Překládka bude realizována v rozsahu (územním a stavebnětechnickém) a na nemovitostech specifikovaných v CTN.
- 3.2 Předpoklady (podmínky) pro realizaci Překládky jsou:
 - (a) zajištění pravomocného územního rozhodnutí – rozhodnutí o umístění stavby Překládky,
 - (b) zajištění práv k užívání Překládkou dotčených nemovitostí, a to uzavřením smlouvy o smlouvě budoucí o zřízení služebnosti s vlastníky Překládkou dotčených nemovitostí nebo vyvlastnění takového práva.(vše dále jen „**Předpoklady pro realizaci Překládky**“).
- 3.3 Společnost CETIN není povinna zahájit realizaci Překládky dříve, než jsou zajištěny Předpoklady pro realizaci Překládky; bez zajištění Předpokladů pro realizaci Překládky nebude Překládka realizována.
- 3.4 Vlastníkem SEK, přeložené na základě Smlouvy, zůstává společnost CETIN.

Číslo smlouvy CETIN: VPIC/MS/2021/00054
Číslo smlouvy Stavebníka:

SAP S/4 Hana: 8030004579
Registr smluv: ANO

3.5 Společnost CETIN je oprávněna realizaci Překládky pověřit jinou osobu. Je-li realizací Překládky a/nebo jednotlivými úkony Překládky pověřena jiná osoba, odpovídá společnost CETIN Stavebníkovi tak, jako by Překládku realizovala sama.

4. ZÁVAZKY SMLUVNÍCH STRAN

4.1 Společnost CETIN se zavazuje

(a) před realizací Překládky:

- (i) zajistit zpracování Projektu,
- (ii) pokusit se uzavřít smlouvu o smlouvě budoucí o zřízení služebnosti a/nebo jinou smlouvu s vlastníky Překládkou dotčených nemovitostí, tzn. prokazatelně učinit vlastníkům Překládkou dotčených nemovitostí návrh takové smlouvy.

(b) po realizaci Překládky:

- (i) zajistit pro své potřeby dokumentaci skutečného provedení Překládky; dokumentace skutečného provedení Překládky nebude dokumentací skutečného provedení s náležitostmi dle vyhlášky č. 499/2006 Sb., o dokumentaci staveb, v účinném znění;
- (ii) zajistit vyhotovení geometrického plánu s vyznačením rozsahu služebnosti k Překládkou dotčeným nemovitostem;
- (iii) zajistit uzavření smluv o zřízení služebnosti s vlastníky Překládkou dotčených nemovitostí a vklad služebnosti dle smluv o zřízení služebnosti s vlastníky Překládkou dotčených nemovitostí do katastru nemovitostí.

4.2 Stavebník se zavazuje, před realizací Překládky:

- (i) zajistit územní rozhodnutí – rozhodnutí o umístění stavby Překládky;
- (ii) zajistit geodetické vytýčení hranic pozemků související s Překládkou;
- (iii) po splnění Předpokladů pro realizaci Překládky, nejdříve však sedm (7) měsíců od uzavření Smlouvy, vyzvat písemně společnost CETIN k realizaci Překládky a oznámit společnosti CETIN stavební připravenost (dále jen „**Kvalifikovaná výzva**“).

Stavebník se zavazuje, nejpozději do třiceti (30) dnů od nabytí právní moci územního rozhodnutí – rozhodnutí o umístění stavby Překládky uzavřít se společností CETIN Dohodu o převodu některých práv a povinností ze správního rozhodnutí, jejíž vzor je uveden v Příloze č. 2 Smlouvy a převést na společnost CETIN práva a povinnosti z územního rozhodnutí – rozhodnutí o umístění stavby Překládky. Ve lhůtě dle předchozího odstavce je Stavebník povinen předat společnosti CETIN územní rozhodnutí – rozhodnutí o umístění stavby Překládky.

4.3 Společnost CETIN se zavazuje zajistit realizaci Překládky do tří (3) měsíců ode dne, kdy bude splněna poslední z následujících podmínek:

- (a) společnosti CETIN je doručena Kvalifikovaná výzva;
- (b) Stavebník uhradil náklady na Přípravu Překládky dle odst. 6.1 písm. (a) Smlouvy;
- (c) Stavebník splnil povinnosti dle odst. 4.2 Smlouvy; bod (i) a (ii);
- (d) na společnost CETIN jsou převedena práva a povinnosti z územního rozhodnutí – rozhodnutí o umístění stavby (Překládky).

4.4 Stavebník bere na vědomí, že mezi společností CETIN a vlastníky Překládkou dotčených nemovitostí musí dojít s ohledem na ustanovení § 104 Zákona o elektronických komunikacích k úpravě vzájemných právních vztahů v podobě uzavření

Číslo smlouvy CETIN: VPIC/MS/2021/00054
Číslo smlouvy Stavebníka:

SAP S/4 Hana: 8030004579
Registr smluv: ANO

písemné smlouvy o budoucí smlouvě o zřízení služebnosti a po realizaci Překládky k uzavření smlouvy o zřízení služebnosti případně ke zřízení takového práva ve vyvlastňovacím řízení. Náhrady za zřízení služebností, které společnost CETIN vlastníkům Překládkou dotčených nemovitostí uhradí, bude Stavebník s ohledem na ustanovení § 104 odst. 17 Zákona o elektronických komunikacích povinen uhradit společnosti CETIN jako náklady vzniklé společnosti CETIN v souvislosti s Překládkou. Stejně tak bude Stavebník povinen uhradit společnosti CETIN náklady za uhrazení správních poplatků za vklad služebností do katastru nemovitostí, případně náklady vzniklé společnosti CETIN v souvislosti s vyvlastňovacím řízením.

- 4.5 Stavebník se zavazuje poskytnout společnosti CETIN při uzavírání smluv o budoucí smlouvě o zřízení služebnosti a po realizaci Překládky při uzavírání smluv o zřízení služebnosti potřebnou součinnost.
- 4.6 Jakákoliv lhůta dle odst. 4.3 Smlouvy sjednaná k realizaci Překládky a/nebo sjednaná Smluvními stranami na základě Smlouvy se prodlužuje o dobu, po kterou je v prodlení Stavebník s plněním povinnosti dle Smlouvy a/nebo po kterou byla realizace Překládky přerušena nebo nemohla být zahájena z důvodu nikoliv na straně společnosti CETIN, a o další dobu, o kterou je lhůta k realizaci Překládky třeba prodloužit v důsledku prodlení Stavebníka.
- 4.7 Dnem ukončení realizace Překládky je den, kdy je Stavebníkovi doručeno na adresu uvedenou v hlavičce Smlouvy nebo na adresu elektronické pošty uvedenou v čl. 8 Smlouvy oznámení o ukončení realizace Překládky. Smluvní strany ujednaly a souhlasí, že oznámení dle předchozí věty budou považovat za doručené pátým (5.) dnem od odeslání oznámení na adresu uvedenou v hlavičce Smlouvy nebo na adresu elektronické pošty uvedenou v čl. 8 Smlouvy.

5. NÁKLADY SPOJENÉ S PŘEKLÁDKOU

- 5.1 Stavebník je dle ustanovení § 104 odst. 17 Zákona o elektronických komunikacích povinen nést náklady Překládky dotčeného úseku SEK, přičemž takovými náklady jsou všechny nezbytné náklady vlastníka SEK, které by mu nevznikly, kdyby Překládka nebyla Stavebníkem vyvolána.
- 5.2 Výše nákladů Překládky stanovených na základě CTN činí ke dni uzavření Smlouvy **471.629,- Kč** (slovy: čtyři sta sedmdesát jedna tisíc šest set dvacet devět korun českých). Specifikace těchto nákladů je uvedena v CTN. Stavebník bere na vědomí, že tato výše nákladů byla stanovena před vyhotovením Projektu na základě měrných nákladů společnosti CETIN (tj. je pouze orientační). Překládka dle Zákona o elektronických komunikacích je mimo předmět daně z přidané hodnoty.
- 5.3 Výše nákladů Překládky bude stanovena po vyhotovení Projektu, na jeho základě (dále jen „**Náklady Překládky stanovené na základě Projektu**“). Společnost CETIN do šesti (6) měsíců od uzavření Smlouvy písemně oznámí Stavebníkovi výši Nákladů Překládky stanovených na základě Projektu a ve stejné lhůtě předloží Stavebníkovi Projekt.
- 5.4 V případě, že v souvislosti s realizací Překládky společnosti CETIN vzniknou další nezbytné náklady na Překládku, které nejsou vyčísleny v odst. 5.2 Smlouvy, Stavebník se zavazuje je společnosti CETIN uhradit, za předpokladu, že nebudou zahrnuty v Nákladech Překládky stanovených na základě Projektu.

Může se jednat zejména, nikoliv však výlučně o:

Číslo smlouvy CETIN: VPIC/MS/2021/00054
Číslo smlouvy Stavebníka:

SAP S/4 Hana: 8030004579
Registr smluv: ANO

- (a) náklady na náhrady za omezení vlastnického práva vlastníkům Překládkou dotčených nemovitostí dle uzavřených smluv o služebnosti a/nebo dle pravomocného rozhodnutí příslušného vyvlastňovacího úřadu o omezení vlastnického práva zřízením služebnosti rozhodnutím,
- (b) náklady související se zrušením a následným výmazem služebnosti (váznoací na nemovitostech dotčených původní, překládanou SEK) z katastru nemovitostí,
- (c) náklady na náhrady za omezené užívání lesního a půdního fondu včetně nákladů na vypracování výpočtu,
- (d) hydrogeologický, geologický, dendrologický a ostatní odborné posudky zpracované subjekty k tomu určenými,
- (e) náklady na koordinační výkresy, povodňové plány a zaměření, vyžadované dotčenými subjekty,
- (f) náklady na identifikaci parcel,
- (g) náklady na správní poplatky dle zákona č. 634/2004 Sb. o správních poplatcích, v účinném znění, které vzniknou společnosti CETIN v důsledku získávání potřebných správních rozhodnutí – povolení, které jsou nezbytné k realizaci Překládky,
- (h) náklady související se zvláštním užíváním veřejného prostranství, vyměřené v souvislosti s realizací Překládky podle zákona č.565/1990 Sb., o místních poplatcích v účinném znění,
- (i) náklady související se zvláštním užíváním dle ustanovení § 25 zákona č. 13/1997 Sb., o pozemních komunikacích, v účinném znění,
- (j) náklady na peněžité plnění plynoucí z nájemních smluv, jejichž uzavření je nutné pro realizaci Překládky,
- (k) náklady související s majetkovými újmami, způsobenými na zemědělských plodinách v souvislosti s realizací Překládky,
- (l) náklady na ochranu komunikačních vedení a zařízení před přepětím a nadproudem, včetně odborného výpočtu a návrhu,
- (m) náklady související se záchranným archeologickým dohledem.

5.5 Výše nákladů na Překládku, bez ohledu na to, zda se jedná o náklady Překládky stanovené na základě CTN nebo o Náklady Překládky stanovené na základě Projektu se změní písemným oznámením společnosti CETIN o změně výše nákladů na Překládku doručeným Stavebníkovi (dále jen „**Oznámení o změně výše nákladů**“). Společnost CETIN je oprávněna Oznámení o změně výše nákladů učinit v každém kalendářním roce, ve kterém je Smlouva účinná, vždy však pouze jednou (1) za příslušný kalendářní rok. Společnost CETIN není povinna za trvání účinnosti Smlouvy učinit žádné Oznámení o změně výše nákladů.

6. PLATEBNÍ PODMÍNKY

6.1 Náklady spojené s Překládkou ve výši skutečně provedených prací a skutečně vynaložených nákladů dle odst. 5.3 a/nebo odst. 5.5 Smlouvy je Stavebník povinen uhradit na základě jednotlivých daňových dokladů (dále jen „**Faktura**“). Faktury budou společností CETIN vystaveny takto:

- (a) Faktura za Přípravu Překládky ve výši **28.031,- Kč** (slovy: dvacet osm tisíc třicet jedna korun českých) bude společností CETIN vystavena do patnácti (15) dnů od předložení Projektu Stavebníkovi dle odst. 5.3 Smlouvy,
- (b) Faktura na doplatek nákladů souvisejících s Překládkou do patnácti (15) dnů od ukončení realizace Překládky dle odst. 4.7 Smlouvy.

6.2 Náklady společnosti CETIN uvedené v odst. 5.4 Smlouvy budou hrazeny Stavebníkem odděleně na základě samostatných Faktur vystavených společností CETIN.

Číslo smlouvy CETIN: VPIC/MS/2021/00054
Číslo smlouvy Stavebníka:

SAP S/4 Hana: 8030004579
Registr smluv: ANO

- 6.3 Jakoukoliv Fakturu vystavenou společností CETIN dle Smlouvy a v souladu se Smlouvou je Stavebník povinen uhradit ve lhůtě třiceti (30) dnů ode dne doručení Faktury.
- 6.4 Faktury budou Stavebníkovi zasílány na adresu Stavebníka uvedenou v hlavičce Smlouvy nebo do datové schránky Stavebníka.
- 6.5 Náklady dle Smlouvy budou Stavebníkem hrazeny na účet společnosti CETIN určený na Faktuře.
- 6.6 Stavebník se dostane do prodlení s uhrazením Faktury, pokud řádně a v souladu se Smlouvou účtovaná částka nebude nejpozději poslední den splatnosti Faktury připsána ve prospěch účtu společnosti CETIN.

7. SANKCE

- 7.1 Pro případ, že Stavebník bude v prodlení s úhradou některé částky, k jejíž úhradě je dle Smlouvy povinen, je povinen uhradit společnosti CETIN smluvní pokutu ve výši 0,3 % z dlužné částky za každý započatý den prodlení.
- 7.2 Smluvní pokuta je splatná do deseti (10) dnů ode dne doručení písemné výzvy příslušné Smluvní straně k její úhradě.
- 7.3 Zaplacením smluvní pokuty dle Smlouvy není dotčen nárok společnosti CETIN na náhradu skutečné škody a ušlého zisku v celém rozsahu způsobené škody.

8. KONTAKTNÍ A ODPOVĚDNÉ OSOBY SMLUVNÍCH STRAN

8.1 Za společnost CETIN:

ve věcech smluvních: Valentýna Stachová
funkce: specialista pro výstavbu sítě – překládky SEK
e-mail: [REDACTED] tel.: [REDACTED]

ve věcech technických: Pavel Recman
funkce: specialista pro výstavbu sítě
e-mail: [REDACTED] tel.: [REDACTED]

8.2 Za Stavebníka:

ve věcech smluvních: Libor Lenža
funkce: ředitel
e-mail: [REDACTED] tel.: [REDACTED]

ve věcech technických: Libor Lenža
funkce: ředitel
e-mail: [REDACTED] tel.: [REDACTED]

9. Odstoupení od smlouvy

- 9.1 Společnost CETIN je oprávněna, aniž by tím omezila jakákoli svá jiná práva nebo možnosti nápravy dle Smlouvy, odstoupit od Smlouvy v případech stanovených v odst. 9.2 Smlouvy tím, že doručí Stavebníkovi písemné oznámení o odstoupení. Odstoupení je účinné okamžikem jeho doručení Stavebníkovi, není-li v odstoupení stanoveno pozdější datum jeho účinnosti.

Číslo smlouvy CETIN: VPIC/MS/2021/00054
Číslo smlouvy Stavebníka:

SAP S/4 Hana: 8030004579
Registr smluv: ANO

- 9.2 Dostane-li se Stavebník do prodlení s úhradou jakékoliv platby dle Smlouvy a toto prodlení trvá déle než třicet (30) dnů, je společnost CETIN oprávněna od Smlouvy odstoupit.
- 9.3 Odstoupí-li společnost CETIN dle odst. 9.2 Smlouvy, je Stavebník povinen uhradit společnosti CETIN veškeré náklady společnosti CETIN již vzniklé v souvislosti s plněním ze Smlouvy.
- 9.4 Stavebník je oprávněn od Smlouvy odstoupit v případě, že výše Nákladů Překládky stanovených na základě Projektu bude vyšší o více jak 10 % než výše nákladů Překládky stanovených na základě CTN.
- 9.5 Odstoupí-li Stavebník od Smlouvy dle odst. 9.4 Smlouvy, je Stavebník povinen uhradit společnosti CETIN veškeré náklady společnosti CETIN již vzniklé v souvislosti s plněním ze Smlouvy.
- 9.6 Pokud ve Smlouvě není výslovně stanoveno jinak, Smluvní strany sjednávají, že odstoupit od Smlouvy lze pouze způsobem a z důvodů stanovených ve Smlouvě, čímž Smluvní strany výslovně vylučují příslušná ustanovení občanského zákoníku, která upravují možnosti odstoupení od Smlouvy.
- 9.7 Odstoupením od Smlouvy nezanikají zejména případné nároky Smluvních stran na zaplacení úroků z prodlení, smluvních pokut, náhradu škody a dalších nákladů vzniklých na základě Smlouvy či v souvislosti s ní; dále nezanikají ustanovení Smlouvy, která vzhledem ke své povaze mají trvat i po ukončení Smlouvy.

10. ROZVAZOVACÍ PODMÍNKA

- 10.1 Kvalifikovaná výzva musí být doručena společnosti CETIN nejpozději do dvou (2) let od uzavření Smlouvy. Marné uplynutí této lhůty je rozvazovací podmínkou platnosti a účinnosti Smlouvy dle ustanovení § 548 odst. 2 občanského zákoníku.
- 10.2 Smlouva zanikne prvním dnem následujícím po uplynutí dvou (2) let od uzavření Smlouvy, aniž by v této lhůtě byla společnosti CETIN doručena řádná Kvalifikovaná výzva učiněná za splnění podmínek uvedených v odst. 4.2 Smlouvy.
- 10.3 Zanikne-li Smlouva rozvazovací podmínkou, je Stavebník povinen uhradit společnosti CETIN veškeré náklady společnosti CETIN již vzniklé v souvislosti s plněním Smlouvy do doby zániku Smlouvy rozvazovací podmínkou.
- 10.4 Zánikem Smlouvy touto rozvazovací podmínkou nezanikají případné nároky Smluvních stran na zaplacení úroků z prodlení, smluvních pokut, náhradu škody a dalších nákladů vzniklých na základě Smlouvy či v souvislosti s ní; dále nezanikají ustanovení Smlouvy, která vzhledem ke své povaze mají trvat i po zániku Smlouvy.

11. OCHRANA OSOBNÍCH ÚDAJŮ

- 11.1 Za účelem plnění práv a povinností vyplývajících ze Smlouvy nebo vzniklých v souvislosti se Smlouvou si Smluvní strany navzájem předávají nebo mohou předávat osobní údaje (dále jen „Osobní údaje“) ve smyslu čl. 4 odst. 1 Nařízení Evropského parlamentu a Rady (EU) č. 2016/679 ze dne 27. dubna 2016, o ochraně fyzických osob v souvislosti se zpracováním osobních údajů a o volném pohybu těchto údajů a o zrušení směrnice 95/46/ES (obecné nařízení o ochraně osobních údajů) (dále jen

Číslo smlouvy CETIN: VPIC/MS/2021/00054
Číslo smlouvy Stavebníka:

SAP S/4 Hana: 8030004579
Registr smluv: ANO

„GDPR“) subjektů údajů, kterými jsou zejména zástupci, zaměstnanci nebo zákazníci druhé Smluvní strany či jiné osoby pověřené druhou Smluvní stranou k výkonu či plnění práv a povinností vyplývajících ze Smlouvy nebo vzniklých v souvislosti se Smlouvou. Přejímající Smluvní strana je tak vzhledem k předávaným Osobním údajům v pozici správce.

- 11.2 Účelem předání Osobních údajů je plnění Smlouvy. Smluvní strany prohlašují, že předávané Osobní údaje budou zpracovávat pouze k naplnění tohoto účelu, a to v souladu s platnými právními předpisy, zejména v souladu s GDPR.
- 11.3 Smluvní strany prohlašují, že pro předání Osobních údajů druhé Smluvní straně disponují platným právním titulem v souladu s čl. 6 odst. 1 GDPR.
- 11.4 Smluvní strany berou na vědomí, že za účelem plnění Smlouvy může docházet k předání Osobních údajů z přejímající Smluvní strany třetí osobě, zejména osobě, prostřednictvím které přejímající Smluvní strana vykonává či plní práva a povinnosti vyplývající ze Smlouvy nebo vzniklá v souvislosti se Smlouvou. Za plnění povinností ze Smlouvy se považuje zejména provádění Překládky a s ní souvisejících záležitostí v rozsahu a za podmínek stanovených Smlouvou.
- 11.5 Předávající Smluvní strana zajistila nebo zajistí splnění veškerých zákonných podmínek nezbytných pro předání Osobních údajů vůči subjektům údajů, zejména informuje subjekty údajů o skutečnosti, že došlo k předání konkrétních Osobních údajů přejímající Smluvní straně, a to za účelem plnění Smlouvy. V případě, že přejímající Smluvní stranou je společnost CETIN, předávající Smluvní strana seznámí subjekty údajů rovněž i s podmínkami zpracování Osobních údajů, včetně rozsahu zvláštních práv subjektu údajů, které jsou uvedeny v Zásadách zpracování osobních údajů dostupných na adrese <https://www.cetin.cz/zasady-ochrany-osobnich-udaju>. Splnění povinností uvedené v tomto odstavci je předávající Smluvní strana povinna přejímající Smluvní straně na výzvu písemně doložit.

12. ZÁVĚREČNÁ USTANOVENÍ

- 12.1 Smlouva nabývá platnosti dnem jejího uzavření a účinnosti dnem následujícím po dni jejího uveřejnění dle zákona č. 340/2015 Sb., o zvláštních podmínkách účinnosti některých smluv, uveřejňování těchto smluv a o registru smluv (zákon o registru smluv), v účinném znění (dále jen „**Zákon o registru smluv**“). Stavebník se zavazuje nejpozději do dvaceti (20) dnů od uzavření Smlouvy uveřejnit její obsah a tzv. metadata a splnit další povinnosti v souladu se Zákonem o registru smluv. Stavebník se zavazuje doručit společnosti CETIN potvrzení o uveřejnění Smlouvy dle Zákonu o registru smluv vydané správcem registru smluv nejpozději následující den po jeho obdržení. Nebude-li Smlouva uveřejněna v souladu se Zákonem o registru smluv ani do tří (3) měsíců od jejího uzavření, zavazuje se Stavebník uzavřít se společností CETIN novou smlouvu, která svým obsahem bude hospodářsky odpovídat znění Smlouvy (příčemž určení lhůt, dob a termínů bude odpovídat tomuto principu a časovému posunu), a to do sedmi (7) dnů od doručení výzvy společností CETIN Stavebníkovi. Ujednání tohoto odstavce nabývá účinnosti dnem uzavření Smlouvy.
- 12.2 Vztahy ze Smlouvy vyplývající i vztahy Smlouvou neupravené se řídí právním řádem České republiky, zejména občanským zákoníkem.
- 12.3 Písemným stykem či pojmem „**písemně**“ se pro účely Smlouvy rozumí předání zpráv jedním z těchto způsobů:
- (a) v listinné podobě;

Číslo smlouvy CETIN: VPIC/MS/2021/00054
 Číslo smlouvy Stavebníka:

SAP S/4 Hana: 8030004579
 Registr smluv: ANO

- (b) datovou zprávou prostřednictvím informačního systému datových schránek;
- (c) e-mailovou zprávou podepsanou zaručeným elektronickým podpisem dle zákona č. 297/2016 Sb., o službách vytvářejících důvěru pro elektronické transakce, ve znění pozdějších předpisů;
- (d) e-mailovou zprávou zaslou z adresy kontaktní osoby Smluvní strany na adresu kontaktní osoby druhé Smluvní strany, tak jak jsou určeny v čl. 8 Smlouvy.

Jednostranné právní jednání způsobující zánik Smlouvy (výpověď nebo odstoupení) musí mít podobu samostatně podepsaného dokumentu a musí být doručeno pouze prostřednictvím poskytovatele poštovních služeb nebo prostřednictvím informačního systému datových schránek nebo jako příloha e-mailové zprávy na adresu kontaktní osoby ve věcech smluvních dle čl. 8 Smlouvy a současně na adresu contract_termination@cetin.cz.

- 12.4 Smluvní strany ujednaly, že Smlouvu uzavřou prostřednictvím elektronických prostředků na dálku; Smlouva je uzavřena doručením Smlouvy opatřené Zaručeným elektronickým podpisem oprávněných osob obou Smluvních stran druhé Smluvní straně prostřednictvím datové schránky.
- 12.5 Smluvní strany se zavazují vyvinout maximální úsilí k odstranění vzájemných sporů, vzniklých na základě Smlouvy nebo v souvislosti se Smlouvou, a k jejich vyřešení zejména prostřednictvím jednání odpovědných osob nebo jiných pověřených subjektů. Nedohodnou-li se Smluvní strany na způsobu řešení vzájemného sporu, má každá ze Smluvních stran právo uplatnit svůj nárok u příslušného soudu České republiky.
- 12.6 Smluvní strany si nepřejí, aby nad rámec ustanovení Smlouvy byla jakákoliv práva a povinnosti dovozovány z dosavadní či budoucí praxe zavedené mezi Smluvními stranami či zvyklostí zachovávaných obecně či v odvětví týkajícím se předmětu plnění Smlouvy, ledaže je ve Smlouvě výslovně sjednáno jinak. Vedle shora uvedeného si Smluvní strany potvrzují, že si nejsou vědomy žádných dosud mezi nimi zavedených obchodních zvyklostí či praxe.
- 12.7 Smlouva může být měněna pouze písemně, a to právními jednáními Smluvních stran výslovně označenými za dodatky ke Smlouvě s podpisy osob oprávněných jednat za Smluvní strany na téže listině; změna jinou formou je vyloučena. Smluvní strany ujednaly a souhlasí, že ujednání věty předchozí, část za středníkem se neuplatní pro případ Oznámení o změně výše nákladů dle odst. 5.5 Smlouvy.
- 12.8 Smluvní strany se dohodly na vyloučení aplikace následujících ustanovení občanského zákoníku:
- § 557;
 - § 1767 odst. 2;
 - § 1740 odst. 2 druhá věta a odst. 3; a
 - § 1743.
- 12.9 Smluvní strany na sebe v souladu s § 1765 odst. 2 občanského zákoníku přebírají nebezpečí změny okolností.
- 12.10 S odkazem na příslušná ustanovení občanského zákoníku, zejména ustanovení § 1881 a § 1895 občanského zákoníku, není Stavebník oprávněn převést či postoupit Smlouvu ani jakákoli svá práva nebo povinnosti ze Smlouvy nebo z její části třetí osobě bez předchozího písemného souhlasu společnosti CETIN.

Číslo smlouvy CETIN: VPIC/MS/2021/00054
 Číslo smlouvy Stavebníka:

SAP S/4 Hana: 8030004579
 Registr smluv: ANO

12.11 Smlouva obsahuje úplné ujednání o předmětu Smlouvy a všech náležitostech, které Smluvní strany měly a chtěly ve Smlouvě ujednat, a které považují za důležité pro závaznost Smlouvy. Žádný projev Smluvních stran učiněný při jednání o Smlouvě ani projev učiněný po uzavření Smlouvy nesmí být vykládán v rozporu s výslovnými ustanoveními Smlouvy a nezakládá žádný závazek žádné ze Smluvních stran.

12.12 Smluvní strany souhlasí a potvrzují si, že údaje uvedené ve Smlouvě nejsou předmětem obchodního tajemství a zároveň nejsou informacemi požívajícími ochrany důvěrnosti majetkových poměrů.

12.13 Společnost CETIN přijala a dodržuje interní korporátní compliance program navržený tak, aby byl zajištěn soulad činnosti společnosti CETIN s platnými a účinnými právními předpisy, pravidly etiky a morálky, a zahrnující opatření, jejichž cílem je předcházení a odhalování porušování uvedených předpisů a pravidel (program Corporate Compliance - <https://www.cetin.cz/corporate-compliance>).

Stavebník (a jakákoliv fyzická nebo právnická osoba, která s ním spolupracuje a kterou využívá pro plnění povinností z této Smlouvy nebo v souvislosti s jejím uzavřením a realizací, tj. pracovníci, zástupci nebo externí spolupracovníci) ctí a dodržuje platné a účinné právní předpisy včetně mezinárodních smluv, základní morální a etické principy. Stavebník odmítá jakékoliv deliktní jednání a tohoto se zdržuje. Stavebník prohlašuje, že podle jeho nejlepšího vědomí a svědomí on ani žádný jeho pracovník, zástupce nebo externí spolupracovník neporušili v souvislosti s uzavřením této Smlouvy žádný platný a účinný právní předpis. Stavebník prohlašuje, že jeho činnost je legální a veškeré jeho prostředky pocházejí výhradně z legálních zdrojů.

Stavebník je povinen činit veškerá náležitá opatření a vyvíjet co největší úsilí, aby zabránil tomu, že on nebo jakýkoli jeho pracovník, zástupce nebo externí spolupracovník poruší v souvislosti s realizací této Smlouvy jakýkoliv platný a účinný právní předpis.

Aniž by byla dána jakákoliv souvislost s předmětem činnosti dle této Smlouvy, Stavebník prohlašuje, že uplatňuje a bude uplatňovat veškerá náležitá opatření a že vyvíjí a bude vyvíjet co největší úsilí, aby v rámci jeho činnosti nebo zájmu nedošlo k jednání nebo situaci, která by způsobila takové významné ohrožení nebo narušení jeho reputace, jež by mohlo mít negativní dopad na reputaci s ním spolupracujících subjektů.

Vystupuje-li Stavebník pro společnost CETIN nebo jejím jménem, dává dodržování uvedených zásad najevo.

12.14 Smlouva je vyhotovena v elektronické podobě, v jednom (1) stejnopise.

12.15 Součástí Smlouvy jsou následující Přílohy:

Příloha č. 1 - CTN

Příloha č. 2 - Dohoda o převodu některých práv a povinností z rozhodnutí o umístění stavby – vzor

CETIN:

Stavebník:

V Ostravě dne _____

V _____ dne _____

CETIN a.s.
 Ing. Jan Surý

Hvězdárna Valašské Meziříčí,
 příspěvková organizace

Číslo smlouvy CETIN: VPIC/MS/2021/00054
Číslo smlouvy Stavebníka:

SAP S/4 Hana: 8030004579
Registr smluv: ANO

Manažer, Výstavba a údržba fixní sítě
Morava sever

Libor Lenža
ředitel

CETIN a.s.
Českomoravská 2510/19, 190 00 Praha 9 - Libeň

Technické řešení I.

INVESTIČNÍ AKCE

Kategorie AN – Přístupová síť
Podkategorie VPI – metalické kabelové sítě
Číslo SAP
Číslo interní
Schvalování akce 2-kolové schvalování
Název

VPIC Val. Meziříčí, Vsetínská, Hvězdárna

Budoucí uživatel NO-OS Zlínko

Zpracovatel Jiří Králíček

Předkladatel Vegacom a.s.

Schvaluje

Obsah:**1 Souhrnná zpráva**

- 1.1 Základní údaje
- 1.2 Účel stavby

2 Technická zpráva

- 2.1 Vstupní podklady
- 2.2 Navrhované řešení
- 2.3 Popis tras
- 2.4 Použitá technologie
- 2.5 Použité předpisy
- 2.6 Koordinace
- 2.7 Ostatní

3 Podmiňující a související stavby**4 Vyjádření a záznamy**

1. Souhrnná zpráva

1.1 Základní údaje

Identifikační údaje

Název:	VPIC Val. Meziříčí, Vsetínská, Hvězdárna
Kategorie:	AN - Přístupová síť
Podkategorie:	VPI - Metal. kab přístupová síť
Typ investice:	
Důvod 1:	
Číslo interní:	
Prvek SPP:	
ABC:	
HOST:	
ATÚ:	

Kapacitní údaje

		Průměrný náklad na:
100800_ Délka HDPE trubek pro OK	0.100 km	kmp mk
100200_ Délka metalických kabelů	0,125 km	kmk mk
100700_ Délka nadzemní tratě	0 km	km vyk
100100_ Délka párů v metalických kabelech	55,000 km	km kv
100300_ Délka výkopů vč. podvrtů a přechodů	0.050 km	kmo kv
Páry vyvedené na hlavní rozvaděč ústř.	0 pár	b.j.
100400_ Páry zakončené v účast. rozvaděčích	0 pár	
100900_ Počet bytových domů	0 BD	
101100_ Počet bytových jednotek v bytových domech	0 bj	
100500_ Počet rodinných domů	0 RD	
100600_ Počet bytových jednotek v rodinných domech	0 bj	

Požadavky:

Název polygonu: VPIC Val. Meziříčí, Vsetínská, Hvězdárna

K akci nejsou evidovány žádné požadavky

Termíny:

Platnost ÚR od:	ÚR na přeložku CETIN zajistí investor.
Platnost ÚR do:	
Plánované zahájení přípravy:	
Plánované ukončení přípravy:	
Plánované zahájení realizace:	Pravděpodobně 03/2022.
Plánované ukončení realizace:	
Nabídka k přejímce (Plán):

1.2 Účel stavby:

Akce řeší přeložku telefonních kabelů na ulici J.K.Tyla ve Valašském Meziříčí u hvězdárny. V dané lokalitě dojde k výstavbě Kulturní a kreativní centrum – Hvězdárna Valašské Meziříčí, p. o. – projektová dokumentace pro provedení stavby nových parkovišť na stávajících kabelech společnosti CETIN. Územní rozhodnutí na přeložku vyhotoví investor Hvězdárna Valašské Meziříčí v rámci svého stavebního povolení na celou stavbu.

2 Technická zpráva

2.1 Vstupní podklady:

Objednávka CETIN, podklady TEDO a situace projektu.

2.2 Navrhované řešení:

Stávající kabely 300XN0,6 + 150XN0,6 + 75XN04 a 2 HDPE trubky bude nutné za pomoci kabelových vložek přeložit tak, aby byly vymístěny z místa plánované výstavby objektu a mechanicky ochráněny v místě plánované parkovací plochy.

Z bodu č.1 vede trasa překopem stávající zpevněné asfaltové plocha až k betonovému oplocení domu č.p.801/9. V oplocení budou provrtány průrazy pro zatažení chrániček, které budou v celé délce zpevněného povrchu.

V zahradě domu bude v místě stávající spojky č. 96 provedeno přepojení kabelů a trasa bude pokračovat až k místu konce překládky č.3

Při realizaci je nutné koordinovat trasu a to i výškově s geodetem stavby (případně stavbyvedoucím), tak, aby byla trasa uložena dle norem CETIN od konečného terénu. Toto není možné v projektu určit, jelikož investorem nebyly dodány „Z“ souřadnice a také nebylo zřejmé, v jakém stádiu výstavby bude překládka CETIN realizována (zda již dojde ke změně stáv. terénu stavbou).

V rámci této akce budou prováděny montážní práce na vedení, které již zajišťuje telekomunikační provoz. Před započítím prací je nutno v dostatečném předstihu, minimálně 30dní před realizací, požádat o PEW pracovníky údržby kabelů.

2.3 Popis tras

viz polohopis

VVN: ne

El. trakce: ne

Vodní toky: ne

2.4 Použitá technologie:

Spojky XAGA budou označeny Minimarkerem 3M , typ 1255.

2.5 Použité předpisy:

TPP 2001-1 (TP 69 a) - Výstavba přístupových sítí č. I

TPP 2001-1 (TP 69 b) - Výstavba přístupových sítí č. II

TPP 2001-1 (TP 69 c) - Výstavba přístupových sítí č. III

TPP 2002 (TP 117) - Výstavba přístupových sítí - Optické kabely

TM000072 - Technické řešení překládek a oprav poruch stávajících metalických kabelů kabelovou vložkou

TA 10 (I.-III) - Stavba nadzemních sítí

ČSN 736005 - Prostorové uspořádání sítí technického vybavení

ČSN 33405 - Podzemní sdělovací vedení

ČSN 341100 - Křižovatky a souběhy vedení

POS 65-2001

Po ukončení stavby je nutno provést závěrečné měření dle TPP 2001-3B; TPP 2001-4A kap.7. Dokumentace skutečného provedení bude zpracována dle směrnice TD000002 v aktuální verzi včetně geodetického zaměření.

2.6 Koordinace:

Realizace přeložky bude koordinována s realizací výstavby parkovišť a objektu hvězdárny.

2.7 Ostatní:

Kontakty:

Projektový koordinátor CETIN: Pavel Recman, 606 757 949, pavel.recman@cetin.cz

Pracovník ochrany sítě CETIN: Josef Zapalač, 602 405 159, Josef.zapalac@cetin.cz

Zpracovatel CTN – K.V.Z. spol. s r. o. – , Jiří Králíček 608 737 331

Investor:

Hvězdárna Valašské Meziříčí, příspěvková organizace, Vsetínská 941/78, 757 01 Valašské Meziříčí, IČO: 00098639, DIČ: CZ00098639, zastoupená: Ing. Liborem Lenžou - ředitelem, tel.: 777 696 694, e-mail: libor.lenza@astrovm.cz.

Projektant: Ing. Arch. Jan Přehnal, tel. 603 768 917, e-mail: japarchitects@japarchitects.cz.

Smlouvu poslat na: libor.lenza@astrovm.cz a japarchitects@japarchitects.cz.

Při provádění prací je třeba dodržovat zákon č. 251/2005 o inspekci práce, směrnici BOZP č. 595 a stavební zákon č. 183/2006 a jeho prováděcí předpisy.

3. Podmiňující, související a navazující stavby:

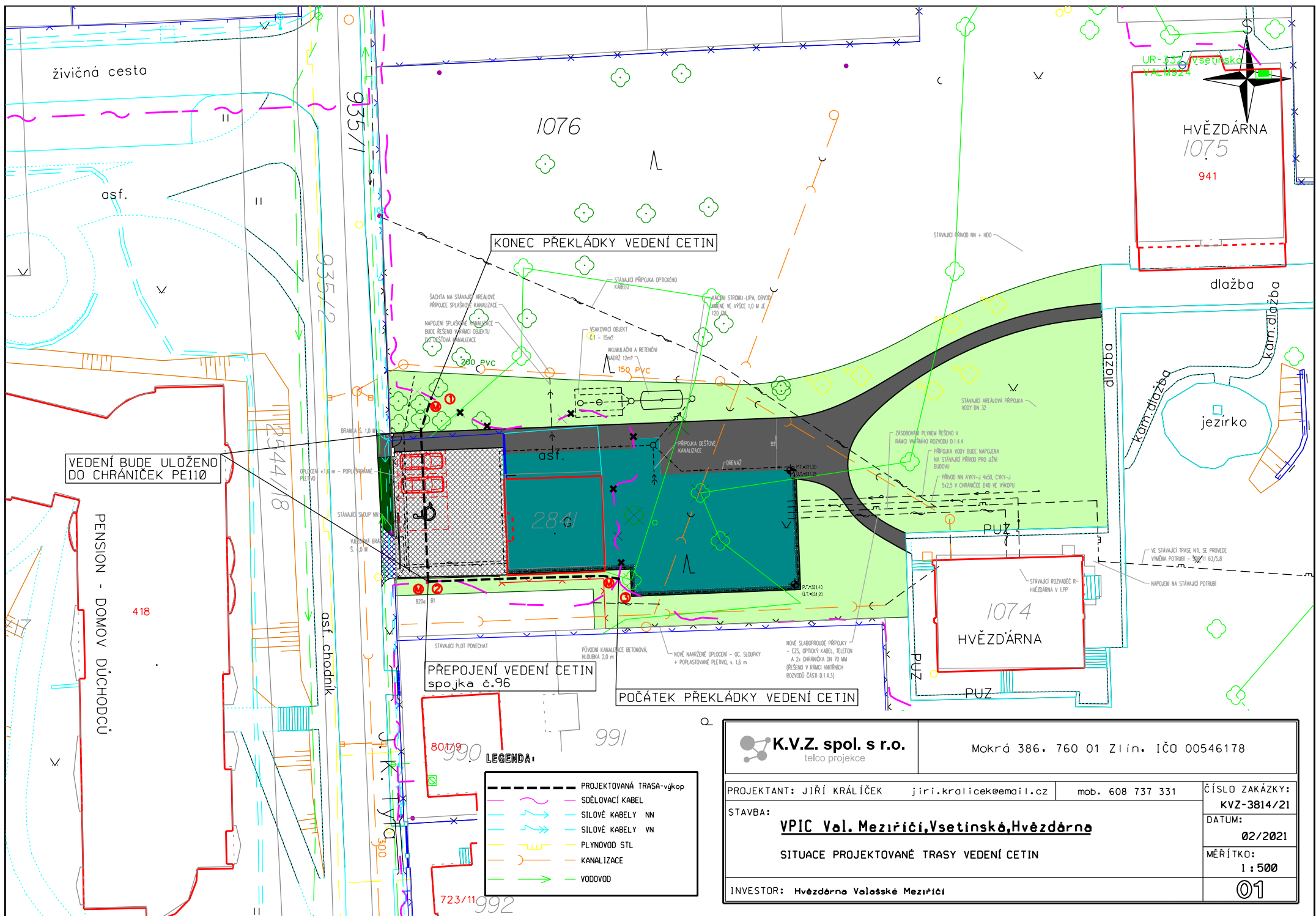
Podmiňující akce - vložené: nejsou

Interní číslo	SAP	Název projektu:	Stav:
---------------	-----	-----------------	-------

Navazující akce - vložené:

Interní číslo	SAP	Název projektu:	Stav:
---------------	-----	-----------------	-------

4. Vyjádření a záznamy – viz. příloha



VEDENÍ BUDE ULOŽENO DO CHRÁNIČEK PE110

KONEC PŘEKLÁDKY VEDENÍ CETIN

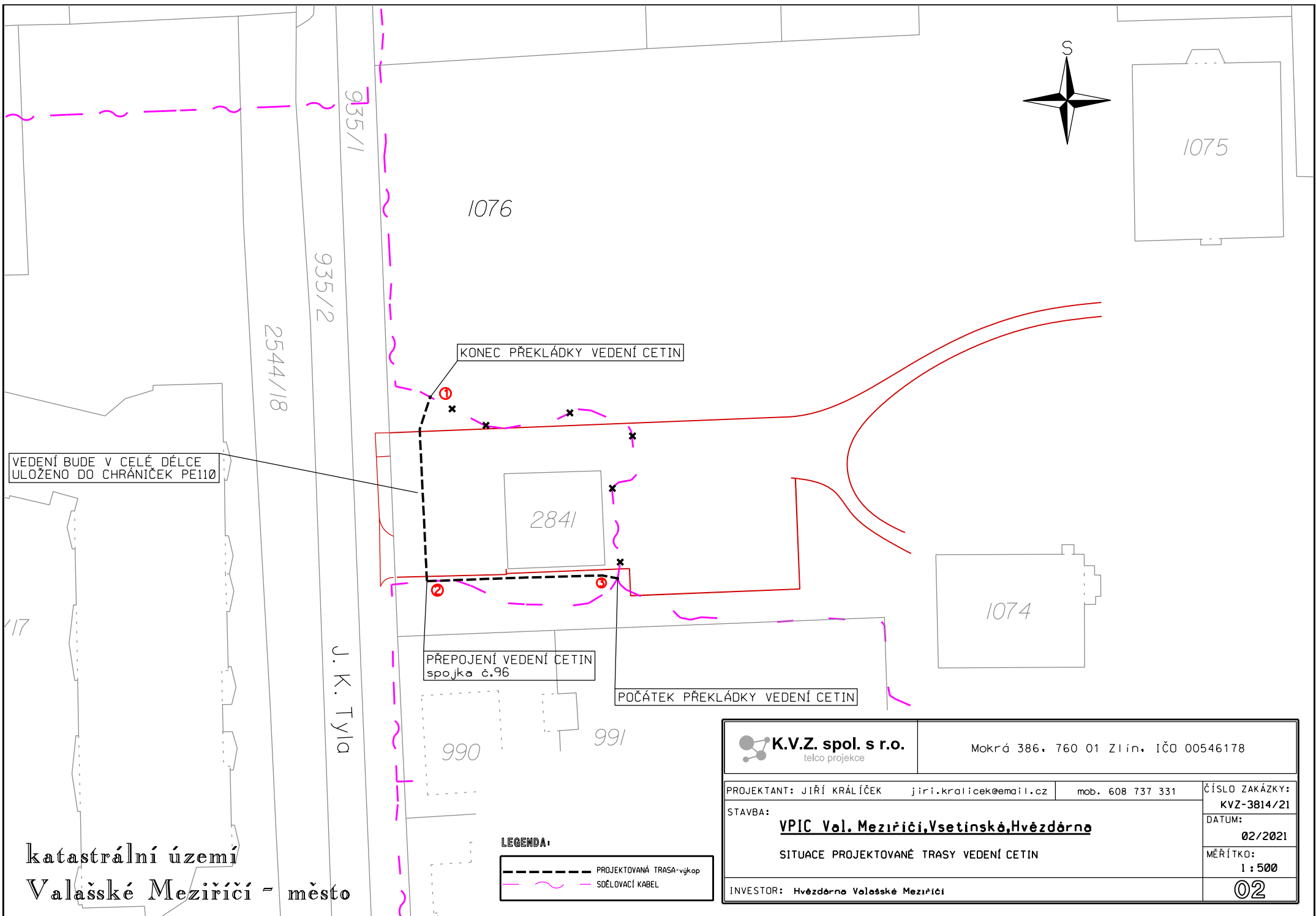
PŘEPOJENÍ VEDENÍ CETIN spojka č.96

POČÁTEK PŘEKLÁDKY VEDENÍ CETIN

LEGENDA:

	PROJEKTOVANÁ TRASA-výkop
	SDĚLOVACÍ KABEL
	SILOVÉ KABELY NN
	SILOVÉ KABELY VN
	PLYNOVOD STL
	KANALIZACE
	VODOVOD

K.V.Z. spol. s r.o. telco projekce		Mokrá 386, 760 01 Zlín, IČO 00546178	
PROJEKTANT: JIŘÍ KRÁLÍČEK jiri.kralicek@email.cz		mob. 608 737 331	
STAVBA: VPIC Val. Meziříčí, Vsetinská, Hvězdárna		ČÍSLO ZAKÁZKY: KVZ-3814/21	
SITUACE PROJEKTOVANÉ TRASY VEDENÍ CETIN		DATUM: 02/2021	
INVESTOR: Hvězdárna Valašské Meziříčí		MĚŘITKO: 1 : 500	
		01	



VEDENÍ BUDE V CELÉ DÉLCE
ULOŽENO DO CHRÁNIČEK PE110

KONEC PŘEKLÁDKY VEDENÍ CETIN

PŘEPOJENÍ VEDENÍ CETIN
spojka č.96

POČÁTEK PŘEKLÁDKY VEDENÍ CETIN

LEGENDA:

	PROJEKTOVANÁ TRASA-výkop
	SDĚLOVACÍ KABEL

K.V.Z. spol. s r.o. telco projekce	Mokrá 386. 760 01 Zlín. IČO 00546178	
	PROJEKTANT: JIŘÍ KRÁLÍČEK jiri.kralicek@email.cz mob. 608 737 331	ČÍSLO ZAKÁZKY: KVZ-3814/21
STAVBA: VPIC Val. Meziříčí, Vsetinská, Hvězdárna	DATUM: 02/2021	
SITUACE PROJEKTOVANÉ TRASY VEDENÍ CETIN	MĚŘÍTKO: 1 : 500	
INVESTOR: Hvězdárna Valašské Meziříčí	02	

katastrální území
Valašské Meziříčí - město

UR-346_Příční
VALM944
xVALMIHR(Val Mez)/1.6.4/91-100
1xBOX - A50U;
2xsv.f.LSA 10x1;
Havlíčková :1273 ; ;
Valašské Meziříčí
Valašské Meziříčí

UR-340_Králova
VALM938
xVALMIHR(Val Mez)/1.6.4/21-30
1xBOX - A50U;
3xsv.f.LSA 10x1;
Králova :924 :40 ;
Valašské Meziříčí
Valašské Meziříčí

UR-339_Králova
VALM931
xVALMIHR(Val Mez)/1.6.4/11-20
1xBOX - A50U;
2xsv.f.LSA 10x1;
Králova :459 ; ;
Valašské Meziříčí
Valašské Meziříčí

UR-338_Králova
VALM930
xVALMIHR(Val Mez)/1.6.4/1-10
1xSIS - 1k;
4xSID-C roz - vod;
Králova : ; ; :UR 338 Králova
Valašské Meziříčí
Valašské Meziříčí

UR-337_Králova
VALM929
xVALMIHR(Val Mez)/1.6.3/91-100
1xBOX - A50U;
3xsv.f.LSA 10x1;
Králova :1029 ; ;
Valašské Meziříčí
Valašské Meziříčí

UR-324_Zahradní
VALM910
xVALMIHR(Val Mez)/1.5.4/21-30
1xMRS 3;
2xsv.f.LSA 10x1;
Zahradní : ; :UR 324 Zahradní
Valašské Meziříčí
Valašské Meziříčí

UR-325_Zahradní
VALM911
xVALMIHR(Val Mez)/1.5.4/31-50
1xMIS - 1aN;
2xsv.f.LSA 10x1;
Zahradní :1002 ; ;
Valašské Meziříčí
Valašské Meziříčí

UR-326_Kajetána.Tyla
VALM912
xVALMIHR(Val Mez)/1.5.4/51-60
1xBOX - A50U;
7xkab.forma lp.:2xsv.f.LSA 10x1;
J. K. Tyla :522 :7 ;
Valašské Meziříčí
Valašské Meziříčí

UR-336_Na_vyhliďce
VALM928
xVALMIHR(Val Mez)/1.6.3/81-90
1xSIS - 1k;
4xsv.f.LSA 10x1;
Na Vyhliďce : ; ; :UR 336 Na vyhlídce
Valašské Meziříčí
Valašské Meziříčí

UR-335_Na_vyhliďce
VALM927
xVALMIHR(Val Mez)/1.6.3/71-80
1xSIS - 1k;
4xsv.f.LSA 10x1;
Na Vyhliďce : ; ; :UR 335 Na vyhlídce
Valašské Meziříčí
Valašské Meziříčí

UR-327_Zahradní
VALM913
xVALMIHR(Val Mez)/1.5.4/61-80
1xMIS - 1aN;
4xsv.f.LSA 10x1;
Zahradní :1003 ; ;
Valašské Meziříčí
Valašské Meziříčí

UR-328_Zahradní
VALM914
xVALMIHR(Val Mez)/1.5.4/81-90
1xSIS - 1k;
3xsv.f.LSA 10x1;
Zahradní : ; :UR 328 Zahradní
Valašské Meziříčí
Valašské Meziříčí

UR-329_Zahradní
VALM915
xVALMIHR(Val Mez)/1.5.4/91-100:1.6.3/1-10
1xMIS - 1aN;
5xsv.f.LSA 10x1;
Zahradní :1004 ; ;
Valašské Meziříčí
Valašské Meziříčí

UR-331_Zahradní
VALM923
xVALMIHR(Val Mez)/1.6.3/21-40
1xMIS - 1aN;
20xkab.forma lp.:4xsv.f.LSA 10x1;
Vsetinská :1005 ; ;
Valašské Meziříčí
Valašské Meziříčí

UR-334_Na_vyhliďce
VALM926
xVALMIHR(Val Mez)/1.6.3/61-70
1xSIS - 1k;
3xsv.f.LSA 10x1;
Na Vyhliďce : ; ; :UR 334 Na vyhlídce
Valašské Meziříčí
Valašské Meziříčí

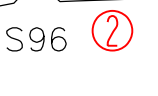
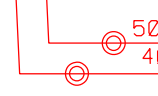
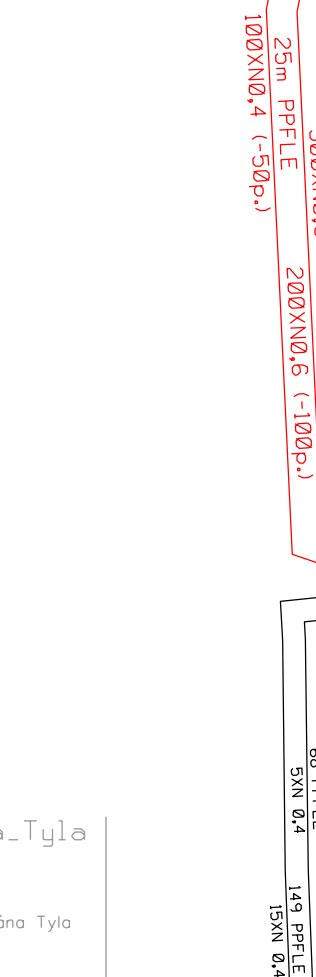
UR-333_Na_vyhliďce
VALM925
xVALMIHR(Val Mez)/1.6.3/51-60
1xSIS - 1k;
3xsv.f.LSA 10x1;
Na Vyhliďce : ; ; :UR 333 Na vyhlídce
Valašské Meziříčí
Valašské Meziříčí

UR-330_Vsetinská
VALM922
xVALMIHR(Val Mez)/1.6.3/11-20
1xSIS - 1k;
4xsv.f.LSA 10x1;
Vsetinská : ; ; :UR 330 Vsetinská
Valašské Meziříčí
Valašské Meziříčí

UR-332_Vsetinská
VALM924
xVALMIHR(Val Mez)/1.6.3/41-50
1xBOX - A50U;
4xkab.forma lp.:2xsv.f.LSA 10x1;
Vsetinská :941:78 ;
Valašské Meziříčí
Valašské Meziříčí

TR-4_VYHLÍDKA_II.
VALM213
xVALM212/1.51.1/1-100:1.51.2/1-100:1.52.1/1-100:1...
1xJiný typ:
1xZAU-100:70xsv.f.LSA 10x1:30xSID-C př.modul:21xZA...
Havlíčková :1170 ; ;
Valašské Meziříčí
Valašské Meziříčí

XAGA550 122/30-500
XAGA550 92/25-500
XAGA550 75/15-500



UR-322_Kajetána.Tyla
VALM906
xVALMIHR(Val Mez)/1.5.4/1-10
1xSIS - 1k;
4xsv.f.LSA 10x1;
J. K. Tyla : ; ; :UR 322 Kajetána Tyla
Valašské Meziříčí
Valašské Meziříčí

UR-321_Kajetána.Tyla
VALM904
xVALMIHR(Val Mez)/1.5.3/91-100
1xSIS - 1k;
4xsv.f.LSA 10x1;
J. K. Tyla : ; ; :UR 321 Kajetána Tyla
Valašské Meziříčí
Valašské Meziříčí

UR-320_Křivská
VALM902
xVALMIHR(Val Mez)/1.5.3/81-90
1xSIS - 1k;
4xsv.f.LSA 10x1;
J. K. Tyla : ; ; :UR 320 Křivská
Valašské Meziříčí
Valašské Meziříčí

UR-323_Kajetána.Tyla
VALM908
xVALMIHR(Val Mez)/1.5.4/11-20
1xSIS - 1k;
4xsv.f.LSA 10x1;
J. K. Tyla : ; ; :UR 323 Kajetána Tyla
Valašské Meziříčí
Valašské Meziříčí

UR-316_Vsetinská
VALM889
xVALMIHR(Val Mez)/1.5.3/31-40
1xSIS - 1k;
4xsv.f.LSA 10x1;
Vsetinská : ; ; :UR 316 Vsetinská
Valašské Meziříčí
Valašské Meziříčí

UR-314_Vsetinská
VALM885
xVALMIHR(Val Mez)/1.5.3/16-20
1xSIS - 1k;
3xsv.f.LSA 10x1;
Vsetinská : ; ; :UR 314 Vsetinská
Valašské Meziříčí
Valašské Meziříčí

UR-317_Polní
VALM891
xVALMIHR(Val Mez)/1.5.3/41-50
1xSIS - 1k;
4xsv.f.LSA 10x1;
Polní : ; ; :UR 317 Polní
Valašské Meziříčí
Valašské Meziříčí

UR-319_Pod_hvězdárnu
VALM895
xVALMIHR(Val Mez)/1.5.3/61-80
1xSIS - 1k;
7xsv.f.LSA 10x1;
Pod Hvězdárnu : ; ; :UR 319 Pod hvězdárnu
Valašské Meziříčí
Valašské Meziříčí

UR-315_Vsetinská
VALM887
xVALMIHR(Val Mez)/1.5.3/21-30
1xSIS - 1k;
4xsv.f.LSA 10x1;
Vsetinská : ; ; :UR 315 Vsetinská
Valašské Meziříčí
Valašské Meziříčí

UR-318_Vsetinská
VALM893
xVALMIHR(Val Mez)/1.5.3/51-60
1xSIS - 1k;
5xSID-CS roz.mod.;
Vsetinská : ; ; :UR 318 Vsetinská
Valašské Meziříčí
Valašské Meziříčí

UR-313_Pod_stínadly
VALM883
xVALMIHR(Val Mez)/1.5.3/1-15
1xMRS 3;
4xsv.f.LSA 10x1;
Pod Stínadly : ; ; :UR 313 Pod stínadly
Valašské Meziříčí
Valašské Meziříčí

D_Nap-SR-5
VALM242
xVALMIHR(Val Mez)/1.10.3/1-100:1.10.4/1-100:1.11.3...
1xInCa 7/14:1xSID:100;
210xSID-C př.modul:30xSID-C 10x1:150xkab.forma lp.:
Vyletní : ; :SR 5 Vyletní
Valašské Meziříčí
Valašské Meziříčí

VALM4378
xVALM213/1.13.1/1-100:1.13.2/1-100:1.13.3/1-100
1xSKH 27/58 mm;
300xREZ lp.:
Vyletní : ; :REZ u SR VALM242
Valašské Meziříčí
Valašské Meziříčí

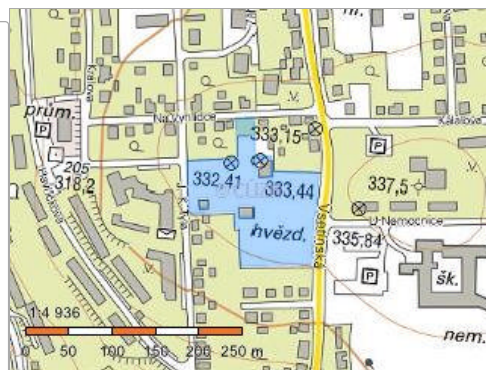
K.V.Z. spol. s r.o. telco projekce		Mokrá 386, 760 01 Zlín, IČO 00546178	
PROJEKTANT: JIŘÍ KRÁLÍČEK		VYPRACOVAL: MARIÁN DZURUS	
STAVBA: VPIC Val. Meziříčí, Vsetinská, Hvězdárna		ČÍSLO ZAKÁZKY: KVZ-3814/21	
SCHÉMA HDPE + MET.		DATUM: 02/2021	
INVESTOR: Hvězdárna Valašské Meziříčí		MĚŘÍTKO: -	
		03	

Legenda:

	STÁVAJÍCÍ ZAŘÍZENÍ
	RUŠENÉ ZAŘÍZENÍ
	NOVÉ ZAŘÍZENÍ
	UPRAVOVANÉ ZAŘÍZENÍ
	PODMIŇUJÍ STAVBA
	NAVAZUJÍCÍ STAVBA

Informace o pozemku

Parcelní číslo:	1076
Obec:	Valašské Meziříčí [545058]
Katastrální území:	Valašské Meziříčí-město [776360]
Číslo LV:	478
Výměra [m ²]:	14230
Typ parcely:	Parcela katastru nemovitostí
Mapový list:	
Určení výměry:	Graficky nebo v digitalizované mapě
Způsob využití:	zeleň
Druh pozemku:	ostatní plocha



Vlastníci, jiní oprávnění

Vlastnické právo	Podíl
Zlínský kraj, třída Tomáše Bati 21, 76001 Zlín	
Hospodaření se svěřeným majetkem kraje	Podíl
Hvězdárna Valašské Meziříčí, příspěvková organizace, Vsetínská 941/78, 75701 Valašské Meziříčí	

Způsob ochrany nemovitosti

Nejsou evidovány žádné způsoby ochrany.

Seznam BPEJ

Parcela nemá evidované BPEJ.

Omezení vlastnického práva

Typ
Věcné břemeno (podle listiny)

Jiné zápisy

Nejsou evidovány žádné jiné zápisy.

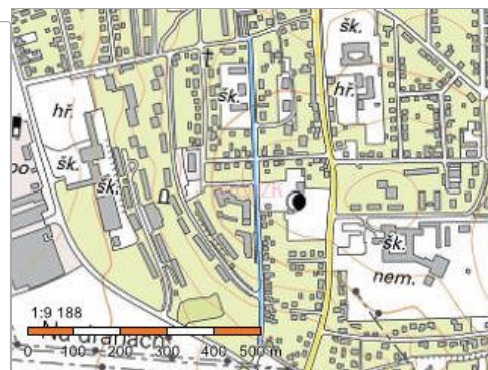
📍 Řízení, v rámci kterých byl k nemovitosti zapsán cenový údaj

Nemovitost je v územním obvodu, kde státní správu katastru nemovitostí ČR vykonává [Katastrální úřad pro Zlínský kraj, Katastrální pracoviště Valašské Meziříčí](#)

Zobrazené údaje mají informativní charakter. Platnost dat k 17.02.2021 14:00.

Informace o pozemku

Parcelní číslo:	935/1
Obec:	Valašské Meziříčí [545058]
Katastrální území:	Valašské Meziříčí-město [776360]
Číslo LV:	10001
Výměra [m ²]:	2593
Typ parcely:	Parcela katastru nemovitostí
Mapový list:	
Určení výměry:	Graficky nebo v digitalizované mapě
Způsob využití:	ostatní komunikace
Druh pozemku:	ostatní plocha



Vlastníci, jiní oprávnění

Vlastnické právo	Podíl
Město Valašské Meziříčí, Náměstí 7/5, 75701 Valašské Meziříčí	

Způsob ochrany nemovitosti

Nejsou evidovány žádné způsoby ochrany.

Seznam BPEJ

Parcela nemá evidované BPEJ.

Omezení vlastnického práva

Typ
Věcné břemeno (podle listiny)

Jiné zápisy

Typ
Změna číslování parcel

📍 Řízení, v rámci kterých byl k nemovitosti zapsán cenový údaj

Nemovitost je v územním obvodu, kde státní správu katastru nemovitostí ČR vykonává [Katastrální úřad pro Zlínský kraj, Katastrální pracoviště Valašské Meziříčí](#)

Zobrazené údaje mají informativní charakter. Platnost dat k 17.02.2021 14:00.

Specifikace nákladů_VPIC Val. Meziříčí,Vsetínská,Hvězdárna

PPD - Propočet projektové dokumentace

Ceník: x VP SITEL 2021 - STAND. x 2023.11

Položková databáze: 2023.11

Název stavby: VPIC Val. Meziříčí,Vsetínská,Hvězdárna

Číslo SPP prvku:

Zhotovitel PD:

Rekapitulace nákladů:

PŘÍPRAVA	24 516,13 Kč
ZEMNÍ PRÁCE	83 544,08 Kč
MONTÁŽ	174 097,16 Kč
GEODETICKÉ PRÁCE PŘÍPRAVA	6 353,93 Kč
GEODETICKÉ PRÁCE REALIZACE	6 353,93 Kč
VĚCNÁ BŘEMENA PŘÍPRAVA	3 514,94 Kč
VĚCNÁ BŘEMENA REALIZACE	9 798,04 Kč
PROVOZNÍ PRÁCE	0,00 Kč
MATERIÁL DOD. CETIN	0,00 Kč
MATERIÁL VYŘAZENÝ	0,00 Kč
MATERIÁL ZHOTOVITELE - Vykazovaný	163 450,33 Kč
MATERIÁL ZHOTOVITELE - Nevykazovaný	0,00 Kč
POPLATKY	0,00 Kč

Celkové náklady: 471 628,54 Kč

STAVEBNÍ ČINNOST 431 052,62 Kč

NESTAVEBNÍ ČINNOST 40 575,92 Kč

Číslo SAP	Seznam položek		Množství	Celková cena
	Stavební činnost	Název položky		
PŘÍPRAVA				
	958210	Návrh cenový a technický bez projednání	1.00 ks	6 331,81 Kč
	953634	Projekt tlkm liniové metalické sítě	1.00 ks	18 184,32 Kč
ZEMNÍ PRÁCE				
	954970 S	Pokládka PE nebo vrapované chráničky	70.00 m	1 625,40 Kč
	958554 S	Práce zemní do 50 m-ostatní činnosti	1.00 ks	5 920,09 Kč
	951575 S	Průraz zdívm betonovým tl. od 300 do 600 mm	6.00 ks	5 707,44 Kč
	955577 S	Rýha v chodníku 35/50-70	5.00 m	3 324,45 Kč
	955578 S	Rýha v chodníku rozšíření o10cm	10.00 m	1 855,70 Kč
	952345 S	Rýha v trávě 35/70-100	30.00 m	13 715,40 Kč
	954958 S	Rýha v trávě 35/70-100 rozšíření o 10 cm	30.00 m	3 919,20 Kč
	954965 S	Rýha vjezd litý asf. 35/70-90rozš.o 10cm	45.00 m	20 075,85 Kč
	954955 S	Rýha vjezd litý asfalt 35/70-90	15.00 m	26 749,05 Kč
	955053 S	Vytyčení trasy v zastavěném terénu	50.00 m	651,50 Kč
MONTÁŽ				
	955824 S	Instal.metal. kab. do stávajících trubek	90.00 m	5 210,10 Kč
	952649 S	Měření stejnosměrné během stavby- první čtyřka	3.00 ks	564,09 Kč
	952650 S	Měření stejnosměrné během stavby - další čtyřka	522.00 ks	22 649,58 Kč
	952644 S	Měření střídavé během stavby - další čtyřka	522.00 ks	15 138,00 Kč
	952643 S	Měření střídavé během stavby - první čtyřka	3.00 ks	303,81 Kč
	952647 S	Měření útlumu během stavby- první čtyřka	3.00 ks	564,09 Kč
	954999 S	Montáž jedné čtyřky s jednostr.číslování	975.00 ks	28 275,00 Kč
	955000 S	Montáž jedné čtyřky s oboustr.číslováním	75.00 ks	2 719,50 Kč
	955282 S	Montáž spojky smrštitelné nad 50 čtyřek	6.00 ks	12 152,34 Kč
	955284 S	Montáž spojky, redukce mechanické rozeb	4.00 ks	224,64 Kč
	952602 S	Montáž trubky úložné	100.00 m	1 905,00 Kč
	954992 S	Montáž úložných kabelů do 300 XN	125.00 m	5 530,00 Kč
	958592 S	Provádění PEW v maintenance window	1.00 ks	31 488,21 Kč
	957753 S	Realizace tratě síťové dohodou	36900.00 JV	36 900,00 Kč

Rozpočtová rezerva				
958469	S	Uvedení stavby do provozu	5141.40 JV	5 141,40 Kč
Kolaudace				
955630	S	Vyhledání průběhu tlk. kabelu při výstavbě	3.00 ks	3 871,35 Kč
958555	S	Zpracování dok. skut. provedení do 50 m	1.00 ks	1 460,05 Kč
GEODETIKÉ PRÁCE PŘÍPRAVA				
956278		Předměření trasy do 100 m	1.00 ks	6 353,93 Kč
GEODETIKÉ PRÁCE REALIZACE				
956284	S	Zaměření trasy pro stavbu do 100m	1.00 ks	6 353,93 Kč
VĚCNÁ BŘEMENA PŘÍPRAVA				
955313		Uzavření sml. o SB o VBŘ	1.00 ks	3 514,94 Kč
VĚCNÁ BŘEMENA REALIZACE				
958747	S	Plán geom.pro VBŘ do 200m vč.(kus=100m)	1.00 ks	3 607,12 Kč
954830		Projednání Smlouvy o zřízení věcného břemene	100.00 JV	100,00 Kč
Odhadovaná náhrada za zřízení VBŘ				
Přesná výše náhrad za zřízení služebnosti (věcného břemene) nebo způsob jejího určení, bude známa po uzavření smlouvy o smlouvě budoucí o zřízení služebnosti se všemi vlastníky dotčených nemovitostí.				
955315		Uzavření sml.na zákl.SSB a přípr.vkl.VBŘ	1.00 ks	2 676,76 Kč
958085		Zajištění vkladu/výmazu věcného břemene do/z KN	1.00 ks	3 414,16 Kč

Limitka materiálu				
Číslo SAP	Stavební činnost	Název položky	Množství	Celková cena
MATERIÁL ZHOTOVITELE - Vykazovaný				
303918	S	Deska krycí plast. 300x1000 mm	35.00 ks	1 580,25 Kč
303795	S	Fólie výstražná 220mm PE oranžová	5.00 m	20,80 Kč
303813	S	Fólie výstražná 330mm PE oranžová	65.00 m	308,75 Kč
303777	S	Fólie výstražná 80mm PE červenobílá	100.00 m	225,00 Kč
300110	S	Kabel plastový TCEPKPFLE 100x4x0,4	25.00 m	6 237,25 Kč
300123	S	Kabel plastový TCEPKPFLE 200x4x0,6	50.00 m	51 515,00 Kč
300124	S	Kabel plastový TCEPKPFLE 300x4x0,6	50.00 m	76 688,00 Kč
302532	S	Mini Marker 1255 80-6102-2191-5	3.00 ks	835,92 Kč
312417	S	Modul konektor. 4000-25P	36.00 ks	2 049,84 Kč
312425	S	Modul konektor. 9700-10P	30.00 ks	801,90 Kč
410636	S	Souprava čistící metallic. kabelů - velká	1.00 ks	495,66 Kč
320312	S	Souprava odbočovací BOKT-5S-43/8-75/15	3.00 ks	481,20 Kč
303501	S	Spojka plastová 110/94 mm	12.00 ks	530,40 Kč
320301	S	Spojka smršťovací XAGA 550 122/30-500	2.00 ks	2 879,30 Kč
320298	S	Spojka smršťovací XAGA 550 75/15-500	2.00 ks	1 875,36 Kč
320299	S	Spojka smršťovací XAGA 550 92/25-500	2.00 ks	2 548,66 Kč
303003	S	Spojka trubky HDPE 40mm Plasson	4.00 ks	525,12 Kč
300027	S	Trubka HDPE 40/33 černá -2x bílé pruhy	50.00 m	1 609,00 Kč
300036	S	Trubka HDPE 40/33 oranž. -2x bílé pruhy	50.00 m	1 609,00 Kč
302672	S	Trubka PE 110/6,3/6000mm	12.00 ks	10 481,16 Kč
303465	S	Víčko plastové trubky 110/100 mm	6.00 ks	152,76 Kč
MATERIÁL ZHOTOVITELE - Nevykazovaný				
304267	S	Páska lepící iz. 19mmx20mx0,15mm černá	2.00 ks	0,00 Kč
301685	S	Páska pryž. izolační 19mmx10m Rotunda	2.00 ks	0,00 Kč

CETIN a.s.

se sídlem Českomoravská 2510/19, Libeň, 190 00 Praha 9
zapsaná v obchodním rejstříku vedeném u Městského soudu v Praze pod sp. zn. B 20623
IČO: 04084063
zastoupená na základě pověření Valentýnou Stachovou, specialistou pro výstavbu sítě –
překládky SEK
(„**CETIN**“)

a

[•]

(„**Partner**“)

(CETIN a Partner dále společně označováni jako „**Smluvní strany**“ a jednotlivě jako „**Smluvní strana**“).

uzavírají dne, měsíce a roku níže uvedeného dle příslušných ustanovení zákona č. 89/2012 Sb., občanský zákoník, ve znění pozdějších předpisů („**Občanský zákoník**“) tuto

**DOHODU O PŘEVODU NĚKTERÝCH PRÁV A POVINNOSTÍ ZE SPRÁVNÍHO
ROZHODNUTÍ
(„Dohoda“)**

**Čl. I
PŘEDMĚT DOHODY**

1. Partner má dle správního rozhodnutí vydaného [KÝM] („**Správní orgán**“) dne [•], pod čj. [•], které nabylo právní moci dne [•] („**Správní rozhodnutí**“) povoleno umístit stavbu [•] („**Stavba**“); Stavba zahrnuje rovněž stavbu vedení a zařízení sítě elektronických komunikací („**Stavba telekomunikačního vedení a zařízení**“). Správní rozhodnutí je Přílohou č. 1 Dohody.
2. Předmětem Dohody je převod některých práv a povinností ze Správního rozhodnutí Partnerem na společnost CETIN, a to (i) převod práva umístit Stavbu telekomunikačního vedení a zařízení za podmínek určených Správním rozhodnutím, (ii) převod těch práv a povinností, která jsou určena stanovisky dotčených orgánů státní správy, vlastníků či správců inženýrských sítí a účastníků řízení pro umístění Stavby, vztahují-li se ke Stavbě telekomunikačního vedení a zařízení.

**Čl. II
PŘEVOD PRÁV**

1. Partner s účinností ke dni uzavření Dohody, na společnost CETIN převádí:
 - a) právo umístit Stavbu telekomunikačního vedení a zařízení za podmínek určených Správním rozhodnutím,
 - b) práva a povinnosti, která jsou určena stanovisky dotčených orgánů státní správy, vlastníků či správců inženýrských sítí a účastníků řízení pro umístění Stavby, vztahují-li se ke Stavbě telekomunikačního vedení a zařízení.
2. Partner se zavazuje převod práv a povinností dle čl. II odst. 1 Dohody písemně

oznámit Správnímu orgánu nejpozději do třiceti (30) pracovních dnů ode dne uzavření Dohody.

III. ZÁVĚREČNÁ USTANOVENÍ

1. Dohoda nabývá platnosti a účinnosti dnem uzavření.
2. Dohoda může být změněna pouze dohodou Smluvních stran, formou písemného dodatku podepsaného oběma Smluvními stranami; změna jinou formou je vyloučena. Za písemnou formu nebude pro tento účel považována výměna e-mailových či jiných elektronických zpráv, byť opatřených zaručeným elektronickým podpisem dle zákona č. 297/2016 Sb., o službách vytvářejících důvěru pro elektronické transakce, ve znění pozdějších předpisů. Dodatky k Dohodě musí být písemně číslovány a vstupují v platnost a nabývají účinnosti dle čl. III odst. 1 Dohody.
3. Písemným stykem či pojmem „*písemně*“ se pro účely Dohody rozumí předání zpráv jedním z těchto způsobů:
 - a) v listinné podobě;
 - b) e-mailovou zprávou se zaručeným elektronickým podpisem dle zák. č. 297/2016 Sb., o službách vytvářejících důvěru pro elektronické transakce, ve znění pozdějších předpisů.
4. Partner bere na vědomí a souhlasí, že nad rámec ustanovení Dohody nebudou jakákoliv práva a povinnosti dovozovány z dosavadní či budoucí praxe zavedené mezi Smluvními stranami či zvyklostí zachovávaných obecně či v odvětví týkajícím se předmětu plnění Smlouvy, ledaže je v Dohodě výslovně sjednáno jinak.
5. Vztahy z Dohody vyplývající i vztahy Dohodou neupravené se řídí právním řádem České republiky, zejména Občanským zákoníkem. Smluvní strany se zavazují vyvinout maximální úsilí k odstranění vzájemných sporů, vzniklých na základě Dohody nebo v souvislosti s Dohodou, a k jejich vyřešení zejména prostřednictvím jednání odpovědných osob nebo jiných pověřených subjektů. Nedohodnou-li se Smluvní strany na způsobu řešení vzájemného sporu, má každá ze Smluvních stran právo uplatnit svůj nárok u příslušného soudu České republiky.
6. Dohoda obsahuje úplné ujednání o předmětu Dohody a všech náležitostech, které Smluvní strany měly a chtěly v Dohodě ujednat, a které považují za důležité pro závaznost Dohody. Žádný projev Smluvních stran učiněný při jednání o Dohodě ani projev učiněný po uzavření Dohody nesmí být vykládán v rozporu s výslovnými ustanoveními Dohody a nezakládá žádný závazek žádné ze Smluvních stran. V případě rozporu mezi ustanoveními Dohody a jejími přílohami, převáží text Dohody.
7. Dohoda je sepsána ve dvou (2) stejnopisech, z nichž každý má platnost originálu, každá Smluvní strana obdrží po jednom (1).
8. Nedílnou součástí Dohody jsou následující přílohy:
Příloha č. 1 – Správní rozhodnutí

CETIN:

Partner:

V Ostravě dne _____

V _____ dne _____

za **CETIN a.s.**
Valentýna Stachová
specialista pro výstavbu sítě – překládky SEK

za [•]
Jméno: [•]
Funkce: [•]