

**Z-VPPN01/N**

Úvodní část pojistné smlouvy  
Číslo pojistné smlouvy: 78775493-17  
Stav k datu 24. 11. 2006  
Kód produktu: MN

Domov penzion pro důchodce  
Vychodilova, přísp. org.  
Vychodilova 3077/20  
616 00 BRNO 16  
Česká Republika

## Úvodní část pojistné smlouvy č.: 78775493-17

### Pojištění majetku podnikatelů

#### 1. Účastníci smlouvy

##### Pojišťovna:

Česká pojišťovna a.s., Spálená 75/16, 113 04 Praha 1, Česká republika, IČ 45272956, DIČ CZ45272956, zapsaná v obchodním rejstříku Městského soudu v Praze, oddíl B, vložka 1464

**Pojistník** (ten, kdo s pojišťovnou uzavřel tuto pojistnou smlouvu a zavázal se hradit pojistné):

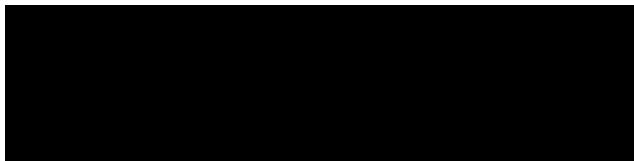
Název firmy: Domov penzion pro důchodce Vychodilova, přísp. org.

IČ: 70887276

Ulice, č. p.: Vychodilova, 3077/20

Obec: Brno 16, PSČ: 616 00, Stát: Česká Republika

##### Zmocněnec:

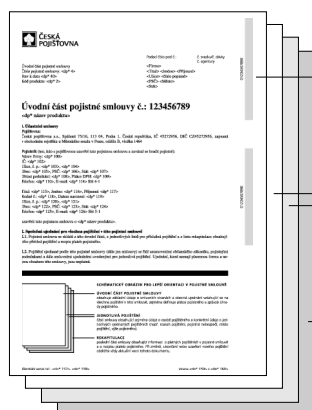


uzavřeli tuto pojistnou smlouvu o Pojištění majetku podnikatelů.

#### 2. Společná ujednání pro všechna pojištění v této pojistné smlouvě

**2.1.** Pojistná smlouva se skládá z této Úvodní části, z jednotlivých listů pro příslušná pojištění a z listu Rekapitulace obsahujícího přehled pojištění a rozpis plateb pojistného.

**2.2.** Pojištění sjednané podle této pojistné smlouvy (dále jen smlouvy) se řídí zákonem č. 37/2004 Sb., o pojistné smlouvě a o změně souvisejících zákonů v platném znění (dále jen zákon), pojistnými podmínkami a dále smluvními ujednáními uvedenými pro jednotlivá pojištění. Ujednání, která nemají písemnou formu a nejsou obsahem této smlouvy, jsou neplatná.



#### SCHÉMATICKÝ OBRÁZEK PRO LEPŠÍ ORIENTACI V POJISTNÉ SMLOUVĚ

##### ÚVODNÍ ČÁST POJISTNÉ SMLOUVY


obsahuje základní údaje o smluvních stranách a obecná ujednání vztahující se na všechna pojištění v této smlouvě, zejména definuje plátce pojistného a způsob úhrady pojistného.

##### JEDNOTLIVÁ POJIŠTĚNÍ

části smlouvy obsahující zejména údaje o osobě pojištěného a konkrétní údaje o jednotlivých sjednaných pojištěních (např. rozsah pojištění, pojistná nebezpečí, místo pojištění, výše pojistného).

##### REKAPITULACE

poslední část smlouvy obsahující informaci o platných pojištěních v pojistné smlouvě a o rozpisu plateb pojistného. Při změně, ukončení nebo uzavření nového pojištění obdržíte vždy aktuální verzi tohoto dokumentu.

**2.3.** Pokud není dále v této pojistné smlouvě sjednáno jinak, ujednává se, že pojistná plnění vyplacená ze všech pojistných událostí nastalých na jednom místě pojištění v průběhu jednoho pojistného roku nebo v době určité, na kterou bylo pojištění sjednáno, jsou pro celou pojistnou smlouvu, omezena za škody vzniklé z příčiny pojistného nebezpečí záplava nebo povodeň v úhrnu částkou 

**2.4.** Pojištění v rámci této smlouvy jsou sjednána s automatickou prolongací. Datum obnovy se stanovuje na 24. 11. každého kalendářního roku. To platí pro všechna pojištění, i když byla sjednána v průběhu roku.

**2.5.** Ujednává se, že jednorázové pojistné bude hrazeno v 1 splátce. Splátnost splátky je vždy k 24. 11. každého roku.

**2.6.** Ujednává se, že pojistné bude placeno bezhotovostně převodem na účet č.: 246246/2400 pod variabilním symbolem 7877549317.

**2.7.** Pojišťovna má právo při změně pojištění upravit pojistné podle sazeb platných k datu provedení změny. Změnou pojištění se pro účely této smlouvy rozumí změna v rozsahu pojištění, tj. zejména změna pojistné částky, limitu plnění, připojištění dalšího předmětu pojištění, dalšího pojistného nebezpečí, změna nebo připojištění dalšího místa pojištění nebo změna spoluúčasti.

**2.8.** Tam, kde se ve smlouvě hovoří o pojištění podnikatelů, jsou tím míněny pro účely této smlouvy též i jiné druhy právnických osob, zejména jednotky územní samosprávy, orgány státní správy, sdružení, neziskové organizace apod.

**2.9.** Pojistnou smlouvu uzavřel jako zmocněnec na základě písemné dohody o plné moci ze dne 9. 2. 2001, kterou s ním uzavřel jako zmocnitel. Zmocnění je součástí pojistné smlouvy.

**2.10.** Článek Řešení sporu v příslušných Všeobecných pojistných podmínkách se mění tak, že v bodu 1 se doplňuje odstavec, který zní : Náklady řízení, jimiž jsou zejména hotové výdaje účastníků a jejich zástupců, ponese zpravidla strana, která ve sporu neměla úspěch. Odměna za zastupování, pokud je zástupcem advokát, patří k nákladům řízení. Tato odměna se řídí vyhl. č. 484/2000 Sb. v platném znění (popř. dle předpisu, který ji nahradí v době rozhodování) a ve vztahu k náhradám vyhl. č. 177/1996 Sb. v platném znění (popř. dle předpisu, který ji nahradí v době rozhodování), a to obdobně jako v řízení před soudem. Pokud je advokát plátcem DPH, patří k odměně a k náhradám částka DPH dle platné sazby.

**2.11.** Ujednává se, že tato smlouva je zároveň pojistkou.

**2.12.** Odchylně od příslušných ujednání Všeobecných pojistných podmínek se ujednává, že v případě zániku pojištění z důvodu nezaplacení pojistného náleží pojišťovně celé pojistné za pojistný rok.

### **3. Závěrečná prohlášení pojistníka**

Pojistník prohlašuje, že veškeré jím poskytnuté informace a odpovědi v této smlouvě jsou úplné a pravdivé, a zavazuje se oznámit pojistiteli bez zbytečného odkladu všechny změny. Pojistník současně potvrzuje, že převzal pojistné podmínky uvedené na jednotlivých listech smlouvy. Uvedené pojistné podmínky jsou součástí pojistné smlouvy a pojistník prohlašuje, že je seznámen s jejich obsahem. Pojistník dále prohlašuje, že seznámí pojištěného s obsahem této smlouvy včetně uvedených pojistných podmínek.

Smlouva uzavřena v \_\_\_\_\_ dne \_\_\_\_\_ v \_\_\_\_\_ hodin \_\_\_\_\_ minut

\_\_\_\_\_



Podpis (a razítko) pojistníka

Podpis a razítko zástupce České pojišťovny a s.,  
pověřeného uzavřením této smlouvy