

Technická zpráva (TZ)

Název akce: „BP Romže v Konici u hasičárny“

Vodní tok: Romže

IDVT: 10219476

ČHP: 4-12-01-0260

Kilometráž: 26,85-27,40

Pozemek: p. č. 4947

Kat. území: Konice

ORP: Olomouc

Kraj: Olomoucký

Účel akce: Údržba břehového porostu; zejména potřeba odstranění nestabilních stromů (převážně suchých, chřadnoucích jasanů) ohrožující osoby a majetek v jejich blízkosti a dřevin včetně křovin v zasahujících do průtočného profilu koryta VT

Investor: LČR, s. p., Správa toků – oblast povodí Moravy

Zahájení: předpoklad od: 25.10.2023

Ukončení: předpoklad do 15.12.2023, nejpozději však do 31.12.2023

Popis současného stavu:

Předmětný úsek se nachází na okraji obce Konice, u silnice III. Třída č. 37349 z Konice směrem na Křemenec, Čunín a Stražisko, na pozemku parc. č. 4947 v k.ú. Konice – vodní plocha - koryto vodního toku (dále VT) Romže ve správě LČR, s. p. Podél levého břehu (dále l.b.) prochází silnice III. Třída č. 37349 z Konice směrem na Křemenec, Čunín a Stražisko, za kterou se nacházejí rybníky Nohávka, Kamenný rybník a Na Střelnici, v horním úseku jsou rodinné domy a vedení VN (mezi silnicí a VT) i budova hasičárny. V blízkosti pravého břehu (dále p.b.) se v horním úseku se nachází elektrické vedení, budovy rodinných domů s oploceními a přístupovými mostky přes VT, níže jsou zemědělské pozemky a ČOV. V břehovém porostu na l.b i p.b se nacházejí v řadách nasázené jasanů, které jsou částečně suché, schnoucí, které odumírají. Tyto stromy jsou v převážné části předmětného úseku podrostlé přirozenou obnovou (nejčastěji javorů, olší a dalšími dřevinami včetně nesouvislého keřového podrostu), kterou - mimo dřeviny zasahující do průtočného profilu koryta VT- je žádoucí zachovat. V ř.km 27 vodní tok kříží elektrické vedení VVN.

Účel akce:

Důvodem plánované probírky břehového dřevinného porostu je odstranění stromů, které jsou ve špatném zdravotním stavu (suché a prosychající stromy) nebo provozně nebezpečném stavu vzhledem k souběžně vedoucí silnicí III/37349 a vzhledem k nadzemnímu vedení nízkého napětí na l.b., kdy další vývoj stromů v okolí tohoto vedení není žádoucí. Dále je důvodem odstranění stromů, křovin, náletových dřevin a pařezových výmladků, které rostou nevhodně v průtočném profilu vodního toku Romže a zhoršují tak odtokové poměry. Uvedeným opatřením dojde ke zvýšení provozní bezpečnosti v území bezprostředně kolem vodního toku a zlepšení odtokových poměrů z hlediska povodňové připravenosti území na nepříznivé meteorologické situace. Cílem zásahu je mimo jiné uvolnit přirozenou obnovu, což znamená, že zásah musí být proveden šetrně ve prospěch zdravých jedinců ostatních druhů dřevin stromů i keřů – mimo dřeviny zasahující do průtočného profilu koryta VT.

Návrh technického řešení:

Označení a zabezpečení pracoviště z důvodu zajištění bezpečnosti v místě provádění, např. páskou, cedulí, v době prací nutné zabránění vstupů osob (ve spolupráci s obcí) a projednání provedení akce se správou silnic, na základě čehož bude akce zajištěna dle dohodnutých podmínek (výjimka, dopravní značení, bezpečnost provozu). Řez dřevin bude veden co nejbližší k povrchu terénu. Výška pařezu odstraněných stromů bude maximálně do 20 cm od nivelety terénu. Dále bude provedeno odvětvení, kompletní likvidace větví a nehroubí včetně uvedení pozemků do původního stavu (úklid pozemku vč.

vysbírání větviček, srovnání vzniklých rýh nebo založení nového trávníku v místě poškození, ...). Ze strany zhotovitele bude realizována výzva objednatele ke kontrole měření a označení dřevní hmoty před jejím zpracováním/odkupem ze strany zhotovitele v návaznosti na zpracovaný číselník dřevní hmoty. V korytě toku, ani na přilehlých pozemcích v blízkosti prováděných prací, nesmí být ponechána žádná dřevní hmota dotčená předmětným zásahem. Likvidace těžebních zbytků a větví (nehroubí) z pokácených porostů se předpokládá jejich odvozem na nejbližší skládku či kompostárnu, případně jinak dle použité technologie zhotovitele, ovšem za dodržení všech bezpečnostních opatření, v souladu s platnou legislativou, a to včetně zákona o odpadech. Realizace bude probíhat ve stísněných podmínkách, na pozemcích ve vlastnictví: Česká republika, právo hospodaření s majetkem státu: Lesy České republiky, s. p., Přemyslova 1106/19, Nový Hradec Králové, 500 08 Hradec Králové. Dřeviny určené ke kácení/údržbě se dle dostupných podkladů nachází na pozemku koryta vodního toku, parc. č. 4947 k.ú. Konice. K využívání jiných pozemků je povinnost zhotovitele si zajistit souhlas jejich vlastníka, popř. osoby oprávněné k nakládání s tímto majetkem a zpětné předání pozemků (info-viz. katastr nemovitostí). Ze situace „Geoport“ v přílohách jsou patrné sítě, jež nesmí být akcí poškozeny. Pokud realizací dojde k omezení provozu na pozemní komunikaci, projedná toto zhotovitel s dotčenými orgány. Přilehlé komunikace jsou patrné z přílohy situace_silnice_Konice. Zhotovitel si zajistí na své náklady v případě potřeby povolení ke zvláštnímu užívání komunikace stejně jako příslušná technická opatření z toho vyplývající (k zajištění bezpečnosti a plynulosti provozu). Vytěžená dřevní hmota bude ukládána mimo komunikace. Zhotovitel provede veškerá opatření, aby nedošlo k ovlivnění odtokových poměrů a zhoršení kvality povrchových a podzemních vod. Používané mechanizační prostředky musí být v dobrém technickém stavu a musí být dodržována preventivní opatření k zabránění případným úkapům či únikům ropných látek. Zejména je nutné sledovat dobrý technický stav strojů a neustále udržovat pohotovostní zásobu sorbentů. Odstranění stromů bude probíhat za dodržení všech opatření dle BOZP. Pokácení i vyklízení kmenů bude provedeno bez poškození okolních stromů, pozemků, elektrického vedení a majetků v blízkosti vodního toku. Veškerá manipulace v blízkosti ponechaných stromů se bude řídit dle příslušné normy ČSN 839061 Technologie vegetačních úprav v krajíně – Ochrana stromů, porostů a vegetačních ploch při stavebních pracích. Při kácení dřevin (pojezd techniky) nesmí zároveň dojít k jakémukoliv poškození kmenů ponechaných stromů a keřů ani jejich ostatních částí, které by mohlo výrazně celkově snížit jejich stabilitu a perspektivu. V případě, že i přes veškerou opatrnost dojde k poškození porostů, které nejsou předmětem kácení dle této technické zprávy, zajistí zhotovitel na své náklady bezodkladné ošetření těžbou nebo soustředováním dříví poškozených kořenových náběhů a kmenů či větví proti dřevokazným houbám fungicidními nátěry, a to nejpozději do 6 hodin od jejich poškození. Během kácení bude nutné rovněž zajistit bezpečnost provozu na přilehlých komunikacích, jichž se dotkne daný zásah. Lokalita realizace prací se mimo jmenované vyskytuje poblíž pozemků s možným pohybem osob – jimž je při provádění prací nutné zamezit vstup. Zhotovitel musí způsob provádění prací a dopravu v jednotlivých ochranných pásmech přizpůsobit požadavkům, kladeným na realizaci prací a dopravu v jednotlivých dotčených ochranných pásmech ze strany jejich správců a požadavkům BOZP. Zajištění veškerých povinností vyplývajících z dotčení jednotlivých ochranných pásem ze strany zhotovitele jsou plně v kompetenci zhotovitele prací. Zhotovitel odkoupí dřevní hmotu v ceně – dle ceníku v příloze. Zhotovitel se dále zavazuje dodržet podmínky rozhodnutí č.j.: KON 18305/2023 ze dne 15.9.2023 – viz. přílohy.

Prodej dřevní hmoty:

1. Zhotovitel odkoupí od objednatele hroubí ve vlastnictví objednatele vytěžené zhotovitelem při provádění díla. Hroubím se rozumí nadzemní část stromu od 7 cm v průměru s kůrou, bez hmoty pařezu; do hroubí se započítávají i tyče v celém svém objemu. Odkoupen bude jak surový kmen tak ostatní hroubí; ostatní hroubí se zhotovitel zavazuje připravit k měření v podobě hraní. Náklady zhotovitele spojené s přípravou hroubí pro měření a měřením jsou zahrnuty v ceně za dílo.
2. Podkladem pro fakturaci za odkupované hroubí je písemný přehled dodaného hroubí (soupis číselníků), potvrzený objednatelem a zhotovitelem, včetně příslušných objednatelem potvrzených číselníků vytěženého hroubí. Tento písemný přehled zhotovitel předloží objednateli nejpozději spolu se soupisem provedených prací k potvrzení. Množství hroubí se bude pro potřeby fakturace stanovovat měřením jednotlivých surových kmenů a hraní ostatního hroubí a evidencí v datovaném číselníku, odsouhlaseném oprávněnými pracovníky obou smluvních stran. Číselníky pro objednatele vyhotoví a

adjustovat dřevní hmotu bude zhotovitel. Příjem dříví (hroubí) je prováděn zásadně na lokalitě P (při pařezu). Mísení dříví v hraních tak, že není umožněna objednateli řádná kontrola objemu vyrobeného a prodávaného dříví, je nepřípustné.

3. Objem dlouhého dříví se středním průměrem nad 20 cm včetně je zjišťován podle ČSN 480009 (Tabulky a polynomy pro výpočet objemu kulatiny bez kůry, podle středové tloušťky měřené v kůře podle středové tloušťky měřené v kůře, (vydaní Silvaco 2002). Objem dlouhého dříví se středním průměrem do 19 cm je zjišťován podle „Souboru tabulek pro krychlení surového dříví v desetínách“, (doporučeno Ministerstvem zemědělství, 1996), resp. podle Tabulek pro krychlení surového dříví v 0,1 m³, 2. upravené vydání ÚHÚL 1990 č. p. 164/90. Objem rovnaného dříví se podle ČSN 48 0050 odvozuje na základě prostorové míry a převodních koeficientů uvedených v Doporučených pravidlech pro měření a třídění dříví v ČR platných v okamžiku těžby. Konkrétní převodní koeficienty jsou stanoveny v příloze této technické zprávy.

4. Vlastnické právo k hroubí, jež je předmětem prodeje dle odstavce 1, přechází na zhotovitele okamžikem podpisu číselníku vytěženého dříví pověřenými zástupci obou stran. Nebezpečí škody na hroubí přechází na zhotovitele v okamžiku zahájení těžby (řezu).

5. Cena dřevní hmoty, za 1 m³ bez DPH, je stanovena v příloze této technické zprávy.

6. Odvoz dříví, které je předmětem prodeje, či jiná manipulace s ním nad rámec jeho přípravy k měření jsou možné až po potvrzení jeho číselníků objednatelem.

7. Objednatel vyfakturuje zhotoviteli cenu za přenechané dříví (hroubí), nebude-li písemně dohodnuta platba v hotovosti. Lhůta splatnosti faktury bude činit 21 dní od jejího vystavení. Objednatel doručí zhotoviteli fakturu do 3 pracovních dnů od jejího vystavení. Nebude-li faktura doručena zhotoviteli do 3 pracovních dnů od jejího vystavení, přičemž zhotovitel o této skutečnosti jakož i o délce prodlení s doručením faktury objednatele bez zbytečného odkladu po doručení faktury písemně informuje, prodlužuje se splatnost faktury o počet dnů, o něž byl takto objednatel v prodlení s doručením faktury.

8. Dřevní hmotu náležející objednateli, jež není předmětem prodeje, zhotovitel zpracuje způsobem podle položkového rozpočtu akce.

Přílohy:

- Fotodokumentace stávajícího stavu
- Soupis dřevin ke kácení
- Ceník dříví včetně převodních koeficientů
- Mapové podklady
- Situace „Georeport“ k přilehlé parcele
- Souhlas příslušného orgánu ochrany přírody (rozhodnutí s podmínkami)

Vypracoval: XXXXXXXXXX

Šumperk, 9.10.2023

Fotodokumentace stávajícího stavu:

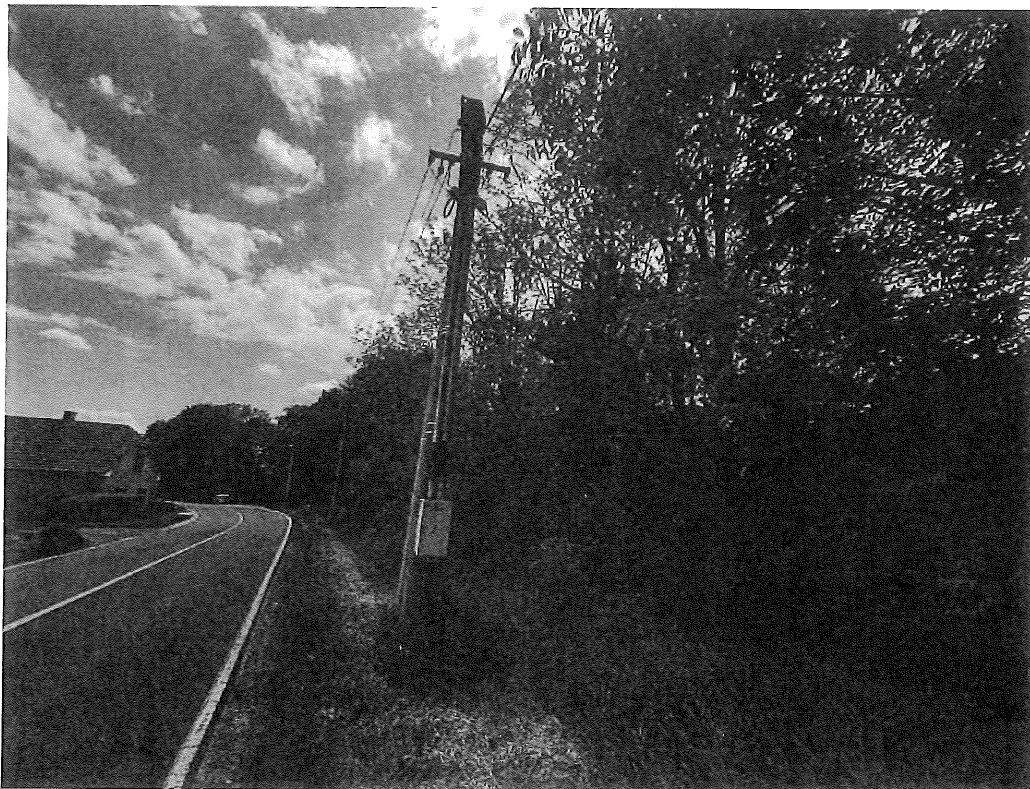


Foto č 1: Začátek úseku – LB pohled po proudu – pohled na břehový porost, vedení, silnici a RD



Foto č. 2: Pohled na břehový porost v těsné blízkosti RD a el. vedení na l.b.



Foto č. 3: Pohled na chřadnouce jasany na p.b. ve stísněných podmínkách u RD s plotem



Foto č. 4: Pohled na BP s vyznačeným zásahem v blízkosti zástavby s mostky přes VT



Foto č. 5: Pohled z l.b. na koryto toku a protější břeh s vyznačenými jedinci

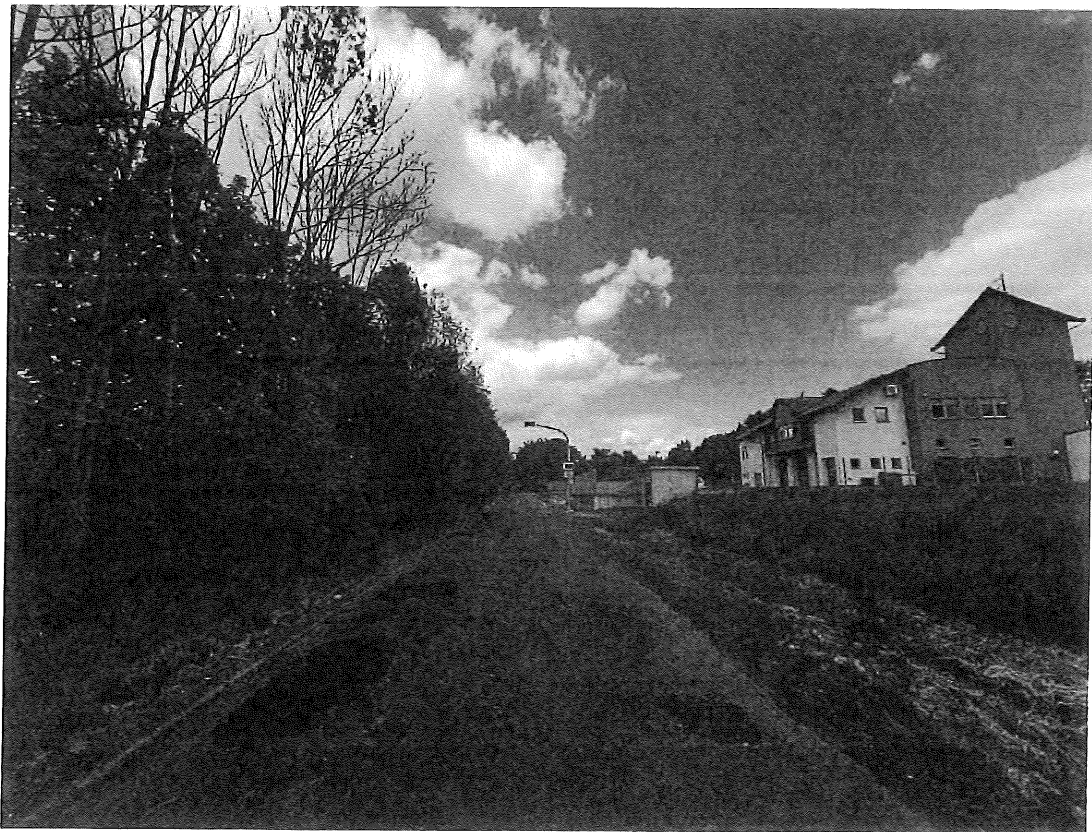


Foto č.6: Pohled z p.b. proti proudu na BP a hasičárnu

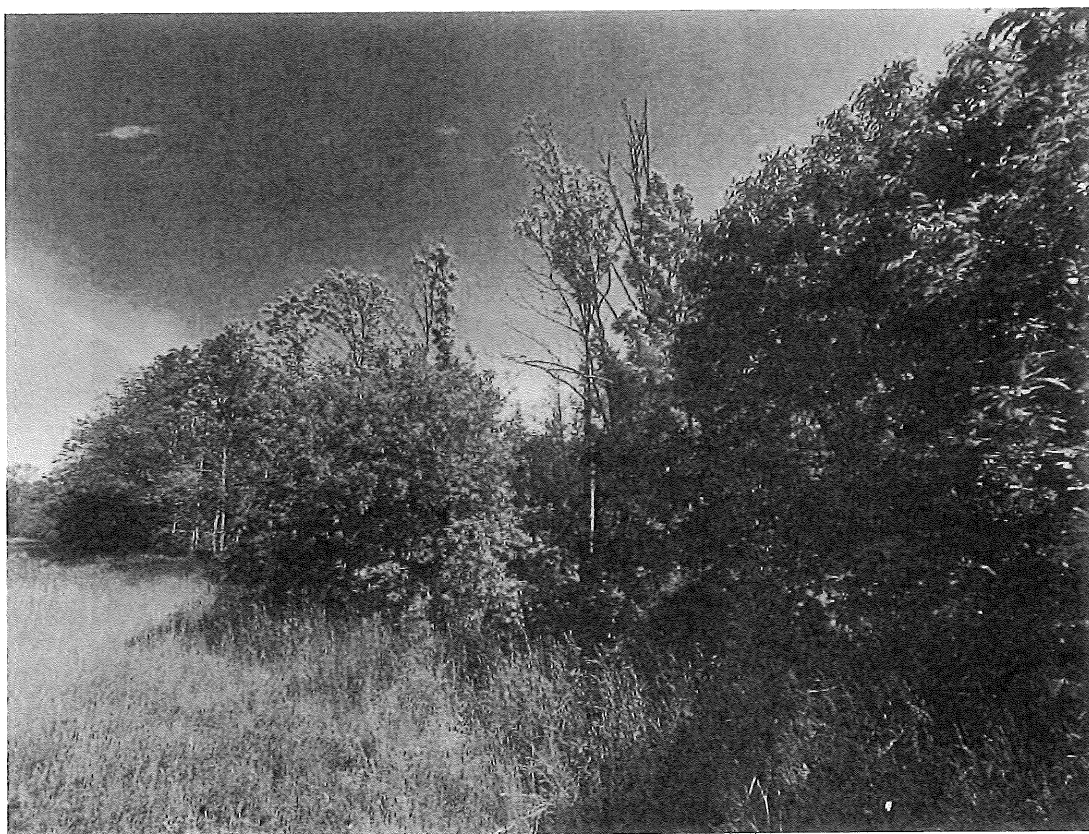


Foto č.7: Pohled z p.b proti proudu na BP s chřadnoucími JS a podrostem z přirozené obnovy vč keřů



Foto č.8: Pohled z koryta proti proudu v lokalitě křížení VVN



Foto č.9: Pohled z koryta proti proudu na dřeviny v průtočném profilu k odstranění

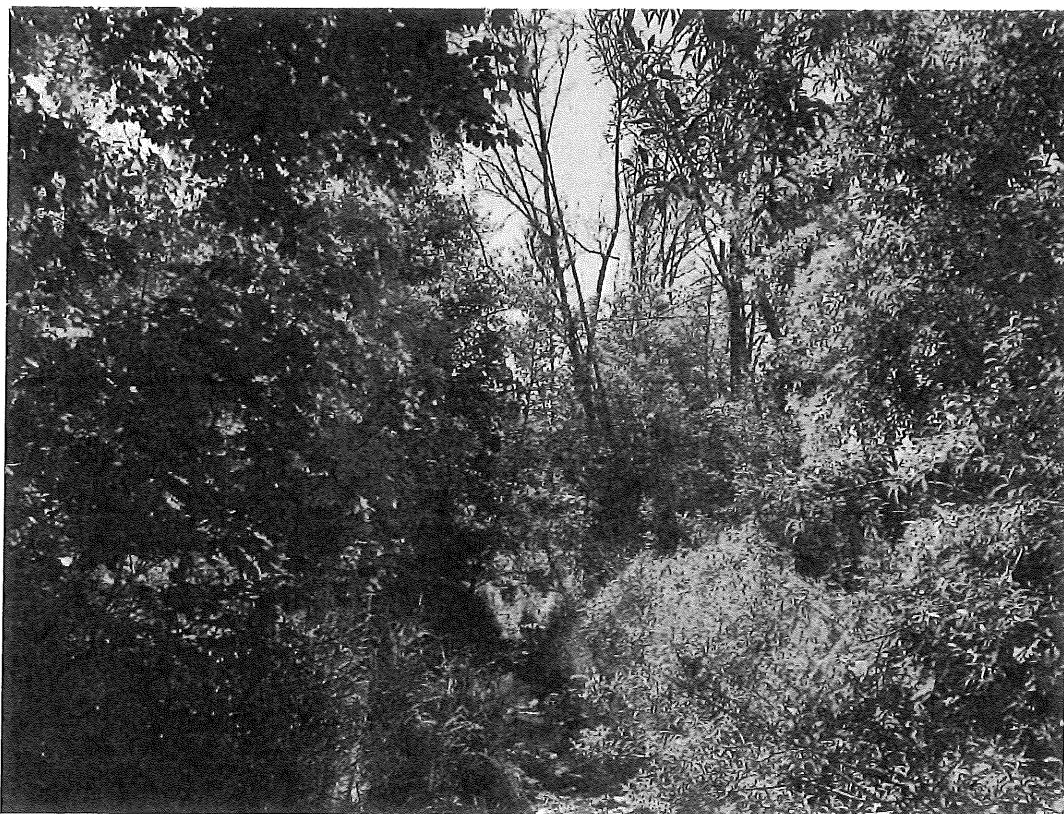


Foto č.10: Pohled z koryta proti proudu na přirozenou obnovu i chřadnoucí JS na l.b.



Foto č.11: Pohled do korun suchých a chřadnoucích jasanů určených k těžbě



Foto č2: Konec úseku – pohled z p.b. proti proudu na břehový porost před ČOV

BP Romže v Konici U Hasičárny (km 26,85 - 27,40)

Specifikace dřevin určených ke kácení

Vodní tok: Romže , k.ú. Konice

počet stromů	LV	č. parcely	poř.číslo	druh dřeviny	obvod v cm	průměr d 1,3	břeh L-P
1	20	4947	1	VR	128,74	41	LB
2	20	4947	2	VR	91,06	29	LB
3	20	4947	3	VR	75,36	24	LB
4	20	4947	4	VR	103,62	33	LB
5	20	4947	5	VR	135,02	43	LB
	20	4947	6	nebude se kácet	0	0	
	20	4947	7	nebude se kácet	0	0	
6	20	4947	8	VR	43,96	14	LB
7	20	4947	9	JS	81,64	26	PB
8	20	4947	10	JS	65,94	21	PB
9	20	4947	11	JV	78,5	25	PB
10	20	4947	12	VR	53,38	17	PB
11	20	4947	13	OL	34,54	11	PB
12	20	4947	14	JS	40,82	13	PB
13	20	4947	15	JS	31,4	10	PB
14	20	4947	16	JS	56,52	18	PB
15	20	4947	17	OL	56,52	18	PB
16	20	4947	18	OL	43,96	14	PB
17	20	4947	19	OL	37,68	12	PB
18	20	4947	20	OL	47,1	15	PB
19	20	4947	21	JS	50,24	16	PB
20	20	4947	22	JS	106,76	34	PB
21	20	4947	23	OL	40,82	13	PB
22	20	4947	24	OL	53,38	17	PB
23	20	4947	25	JS	37,68	12	PB
24	20	4947	26	JS	78,5	25	PB
25	20	4947	27	JS	34,54	11	PB
26	20	4947	28	JS	34,54	11	PB
27	20	4947	29	JS	56,52	18	PB
28	20	4947	30	JS	65,94	21	PB
29	20	4947	31	JS	69,08	22	PB
30	20	4947	32	OL	109,9	35	PB
31	20	4947	33	OL	78,5	25	PB
32	20	4947	34	JS	69,08	22	PB
33	20	4947	35	JS	109,9	35	PB
34	20	4947	36	JS	78,5	25	PB
35	20	4947	37	JS	78,5	25	PB
36	20	4947	38	JS	87,92	28	PB
37	20	4947	39	JS	100,48	32	PB
38	20	4947	40	JS	87,92	28	PB
39	20	4947	41	JS	34,54	11	PB
40	20	4947	42	JS	97,34	31	PB
41	20	4947	43	JS	69,08	22	PB
42	20	4947	44	JS	81,64	26	PB
43	20	4947	45	JS	100,48	32	PB

44	20	4947	46	JS	109,9	35	PB
45	20	4947	47	JS	43,96	14	PB
46	20	4947	48	JS	87,92	28	PB
47	20	4947	49	JS	109,9	35	PB
48	20	4947	50	JS	100,48	32	PB
49	20	4947	51	JS	94,2	30	PB
50	20	4947	52	JS	87,92	28	PB
51	20	4947	53	JS	78,5	25	PB
52	20	4947	54	JS	84,78	27	PB
53	20	4947	55	JS	103,62	33	PB
54	20	4947	56	JS	116,18	37	PB
55	20	4947	57	JS	87,92	28	PB
56	20	4947	58	JS	116,18	37	PB
57	20	4947	59	JS	100,48	32	PB
58	20	4947	60	JS	113,04	36	PB
59	20	4947	61	JS	103,62	33	PB
60	20	4947	62	JS	100,48	32	PB
61	20	4947	63	JS	100,48	32	PB
62	20	4947	64	JS	81,64	26	PB
63	20	4947	65	JS	81,64	26	PB
64	20	4947	66	JS	69,08	22	PB
65	20	4947	67	JS	125,6	40	PB
66	20	4947	68	JS	119,32	38	PB
67	20	4947	69	JS	131,88	42	PB
68	20	4947	70	JS	103,62	33	PB
69	20	4947	71	JS	100,48	32	PB
70	20	4947	72	JS	128,74	41	PB
71	20	4947	73	JS	103,62	33	PB
72	20	4947	74	JS	103,62	33	PB
73	20	4947	75	JS	69,08	22	PB
74	20	4947	76	JS	106,76	34	PB
75	20	4947	77	JS	100,48	32	PB
76	20	4947	78	JS	109,9	35	PB
77	20	4947	79	JS	91,06	29	PB
78	20	4947	80	JS	78,5	25	PB
79	20	4947	81	KL	94,2	30	PB
80	20	4947	82	KL	84,78	27	PB
81	20	4947	83	KL	135,02	43	PB
82	20	4947	84	KL	87,92	28	PB
83	20	4947	85	JS	62,8	20	PB
84	20	4947	86	JS	81,64	26	PB
85	20	4947	87	OL	37,68	12	PB
86	20	4947	88	OL	40,82	13	PB
87	20	4947	89	OL	56,52	18	PB
88	20	4947	90	JS	100,48	32	LB
89	20	4947	91	JS	109,9	35	PB
90	20	4947	92	JS	78,5	25	PB
91	20	4947	93	JS	75,36	24	PB
92	20	4947	94	JS	94,2	30	PB
93	20	4947	95	JS	109,9	35	PB

94	20	4947	96	JS	91,06	29	PB
95	20	4947	97	JS	131,88	42	PB
96	20	4947	98	JS	103,62	33	PB
97	20	4947	99	JS	109,9	35	PB
98	20	4947	100	JS	109,9	35	PB
99	20	4947	101	JS	144,44	46	PB
100	20	4947	102	JS	153,86	49	PB
101	20	4947	103	JS	100,48	32	PB
102	20	4947	104	VR	91,06	29	PB
103	20	4947	105	JS	97,34	31	PB
104	20	4947	106	JS	106,76	34	PB
105	20	4947	107	JS	75,36	24	PB
106	20	4947	108	JS	113,04	36	PB
107	20	4947	109	JS	65,94	21	PB
108	20	4947	110	JS	65,94	21	PB
109	20	4947	111	OL	47,1	15	PB
110	20	4947	112	JS	69,08	22	PB
111	20	4947	113	VR	75,36	24	PB
112	20	4947	114	JS	84,78	27	PB
113	20	4947	115	JS	116,18	37	PB
114	20	4947	116	VR	113,04	36	PB
115	20	4947	117	VR	40,82	13	PB
116	20	4947	118	JS	109,9	35	PB
117	20	4947	119	JS	69,08	22	LB
118	20	4947	120	VR	65,94	21	LB
119	20	4947	121	VR	81,64	26	LB
120	20	4947	122	VR	144,44	46	LB
121	20	4947	123	VR	116,18	37	LB
122	20	4947	124	VR	87,92	28	LB
123	20	4947	125	VR	84,78	27	LB
	20	4947	126	nebude se kácet	0	0	
124	20	4947	127	OL	109,9	35	LB
125	20	4947	128	OL	119,32	38	LB
126	20	4947	129	VR	119,32	38	LB
127	20	4947	130	JS	97,34	31	PB
128	20	4947	131	JS	59,66	19	PB
129	20	4947	132	JS	69,08	22	PB
130	20	4947	133	JS	69,08	22	PB
131	20	4947	134	JS	75,36	24	PB
132	20	4947	135	JS	109,9	35	PB
133	20	4947	136	JS	65,94	21	PB
134	20	4947	137	JS	72,22	23	PB
135	20	4947	138	JS	78,5	25	PB
136	20	4947	139	JS	72,22	23	PB
137	20	4947	140	JS	94,2	30	PB
138	20	4947	141	JS	72,22	23	PB
139	20	4947	142	JS	94,2	30	PB
140	20	4947	143	JS	87,92	28	PB
141	20	4947	144	JS	59,66	19	PB
142	20	4947	145	JS	62,8	20	PB

143	20	4947	146	JS	103,62	33	PB
144	20	4947	147	JS	34,54	11	PB
145	20	4947	148	JS	40,82	13	PB
146	20	4947	149	JS	31,4	10	PB
147	20	4947	150	JS	100,48	32	PB
148	20	4947	151	JS	53,38	17	PB
149	20	4947	152	JS	31,4	10	PB
150	20	4947	153	JS	47,1	15	PB
151	20	4947	154	JS	81,64	26	PB
152	20	4947	155	JS	34,54	11	PB
153	20	4947	156	JS	50,24	16	PB
154	20	4947	157	JS	40,82	13	PB
155	20	4947	158	JS	113,04	36	PB
156	20	4947	159	JS	40,82	13	PB
157	20	4947	160	JS	72,22	23	PB
158	20	4947	161	JS	116,18	37	PB
159	20	4947	162	JS	97,34	31	PB
160	20	4947	163	JS	113,04	36	PB
161	20	4947	164	JS	28,26	9	PB
162	20	4947	165	JS	31,4	10	PB
163	20	4947	166	JS	50,24	16	PB
164	20	4947	167	JS	28,26	9	PB
165	20	4947	168	JS	31,4	10	PB
166	20	4947	169	JS	31,4	10	PB
167	20	4947	170	JS	31,4	10	PB
168	20	4947	171	JS	37,68	12	PB
169	20	4947	172	JS	106,76	34	PB
170	20	4947	173	JS	40,82	13	PB
171	20	4947	174	JS	40,82	13	PB
172	20	4947	175	JS	119,32	38	PB
173	20	4947	176	JS	106,76	34	PB
174	20	4947	177	JS	50,24	16	PB
175	20	4947	178	JS	37,68	12	PB
176	20	4947	179	JS	109,9	35	PB
177	20	4947	180	JS	28,26	9	PB
178	20	4947	181	JS	34,54	11	PB
179	20	4947	182	JS	122,46	39	PB
180	20	4947	183	JS	28,26	9	PB
181	20	4947	184	JS	28,26	9	PB
	20	4947	185	nebude se kácet	0	0	LB
182	20	4947	186	JS	100,48	32	PB
183	20	4947	187	JS	78,5	25	PB
184	20	4947	188	OL	47,1	15	PB
185	20	4947	189	OL	47,1	15	PB
186	20	4947	190	OL	28,26	9	PB
187	20	4947	191	OL	28,26	9	PB
188	20	4947	192	OL	40,82	13	PB
189	20	4947	193	OL	47,1	15	PB
190	20	4947	194	OL	56,52	18	PB
191	20	4947	195	OL	56,52	18	PB

192	20	4947	196	OL	56,52	18	PB
193	20	4947	197	OL	21,98	7	PB
194	20	4947	198	OL	28,26	9	PB
195	20	4947	199	OL	25,12	8	PB
196	20	4947	200	OL	34,54	11	PB
197	20	4947	201	OL	53,38	17	PB
198	20	4947	202	OL	28,26	9	PB
199	20	4947	203	OL	28,26	9	PB
200	20	4947	204	OL	37,68	12	
201	20	4947	205	OL	31,4	10	LB
202	20	4947	206	OL	25,12	8	PB
203	20	4947	207	JS	103,62	33	PB
204	20	4947	208	JS	43,96	14	PB
205	20	4947	209	JS	43,96	14	PB
206	20	4947	210	JS	34,54	11	PB
207	20	4947	211	JS	37,68	12	LB
208	20	4947	212	JS	25,12	8	PB
209	20	4947	213	JS	34,54	11	PB
210	20	4947	214	JS	37,68	12	PB
211	20	4947	215	JS	56,52	18	PB
212	20	4947	216	JS	125,6	40	PB
213	20	4947	217	JS	59,66	19	PB
214	20	4947	218	JS	53,38	17	PB
215	20	4947	219	JS	34,54	11	LB
216	20	4947	220	JS	31,4	10	LB
217	20	4947	221	JS	37,68	12	LB
218	20	4947	222	JS	25,12	8	LB
219	20	4947	223	JS	40,82	13	LB
220	20	4947	224	OŘ	43,96	14	LB
221	20	4947	225	JS	28,26	9	LB
222	20	4947	226	KL	28,26	9	LB
223	20	4947	227	JS	43,96	14	LB
224	20	4947	228	KL	25,12	8	LB
225	20	4947	229	KL	28,26	9	LB
226	20	4947	230	KL	31,4	10	LB
227	20	4947	231	KL	34,54	11	LB
228	20	4947	232	VR	21,98	7	LB
229	20	4947	233	VR	47,1	15	LB
230	20	4947	234	JS	47,1	15	LB
231	20	4947	235	JS	106,76	34	PB
232	20	4947	236	JS	103,62	33	PB
233	20	4947	237	JS	31,4	10	PB
234	20	4947	238	JS	59,66	19	PB
235	20	4947	239	JS	97,34	31	PB
236	20	4947	240	JS	87,92	28	PB
237	20	4947	241	JS	81,64	26	PB
238	20	4947	242	JS	37,68	12	PB
239	20	4947	243	JS	116,18	37	PB
240	20	4947	244	JS	28,26	9	PB
241	20	4947	245	JS	84,78	27	PB

242	20	4947	246	JS	84,78	27	PB
243	20	4947	247	JS	56,52	18	PB
244	20	4947	248	JS	34,54	11	PB
245	20	4947	249	JS	78,5	25	PB
246	20	4947	250	JS	34,54	11	PB
247	20	4947	251	JS	91,06	29	PB
248	20	4947	252	JS	97,34	31	PB
249	20	4947	253	JS	72,22	23	PB
250	20	4947	254	JS	87,92	28	PB
251	20	4947	255	JS	53,38	17	PB
252	20	4947	256	JS	84,78	27	PB
253	20	4947	257	JS	75,36	24	PB
254	20	4947	258	JS	87,92	28	PB
255	20	4947	259	JS	91,06	29	PB
256	20	4947	260	JS	78,5	25	PB
257	20	4947	261	JS	75,36	24	PB
258	20	4947	262	JS	37,68	12	PB
259	20	4947	263	JS	87,92	28	PB
260	20	4947	264	JS	91,06	29	PB
261	20	4947	265	JS	40,82	13	PB
262	20	4947	266	JS	116,18	37	PB
263	20	4947	267	JS	94,2	30	PB
264	20	4947	268	JS	87,92	28	PB
265	20	4947	269	JS	100,48	32	PB
266	20	4947	270	JS	75,36	24	PB
267	20	4947	271	JS	37,68	12	PB
268	20	4947	272	JS	75,36	24	PB
269	20	4947	273	JS	50,24	16	PB
270	20	4947	274	JS	84,78	27	PB
271	20	4947	275	JS	87,92	28	PB
272	20	4947	276	JS	56,52	18	PB
273	20	4947	277	JS	109,9	35	PB
274	20	4947	278	JS	87,92	28	PB
275	20	4947	279	JS	31,4	10	PB
276	20	4947	280	JS	75,36	24	PB
277	20	4947	281	JS	81,64	26	PB
278	20	4947	282	JS	31,4	10	PB
279	20	4947	283	JS	34,54	11	PB
280	20	4947	284	JS	69,08	22	PB
281	20	4947	285	JS	100,48	32	PB
282	20	4947	286	JS	25,12	8	PB
283	20	4947	287	JS	37,68	12	PB
284	20	4947	288	JS	91,06	29	PB
285	20	4947	289	JS	37,68	12	PB
286	20	4947	290	JS	87,92	28	PB
287	20	4947	291	JS	62,8	20	PB
288	20	4947	292	JS	47,1	15	PB
289	20	4947	293	JS	34,54	11	PB
290	20	4947	294	JS	31,4	10	PB
291	20	4947	295	JS	97,34	31	PB

292	20	4947	296	JS	28,26	9	PB
293	20	4947	297	JS	75,36	24	PB
294	20	4947	298	JS	113,04	36	PB
295	20	4947	299	JS	91,06	29	PB
296	20	4947	300	JS	50,24	16	PB
297	20	4947	301	JS	62,8	20	PB
298	20	4947	302	JS	31,4	10	PB
299	20	4947	303	JS	31,4	10	PB
300	20	4947	304	JS	72,22	23	PB
301	20	4947	305	JS	47,1	15	PB
302	20	4947	306	JS	81,64	26	PB
303	20	4947	307	JS	81,64	26	PB
304	20	4947	308	JS	72,22	23	PB
305	20	4947	309	JS	97,34	31	PB
306	20	4947	310	JS	69,08	22	PB
307	20	4947	311	JS	59,66	19	PB
308	20	4947	312	JS	84,78	27	PB
309	20	4947	313	JS	97,34	31	PB
310	20	4947	314	JS	109,9	35	PB
311	20	4947	315	JS	78,5	25	PB
312	20	4947	316	JS	84,78	27	PB
313	20	4947	317	JS	69,08	22	PB
314	20	4947	318	JS	87,92	28	PB
315	20	4947	319	JS	59,66	19	PB
316	20	4947	320	JS	34,54	11	LB
317	20	4947	321	JS	40,82	13	LB
318	20	4947	322	JS	25,12	8	PB
319	20	4947	323	JS	100,48	32	PB
320	20	4947	324	JS	53,38	17	PB
321	20	4947	325	JS	62,8	20	PB
322	20	4947	326	JS	65,94	21	PB
323	20	4947	327	JS	84,78	27	PB
324	20	4947	328	JS	50,24	16	LB
325	20	4947	329	JS	37,68	12	LB

křoviny: 38 m²

celkem 325 ks stromů.

STROMY S TŘEDPŮKLADEM RIZIKOVÉHO KÁČENÍ



Cena za dříví a převodní koeficienty

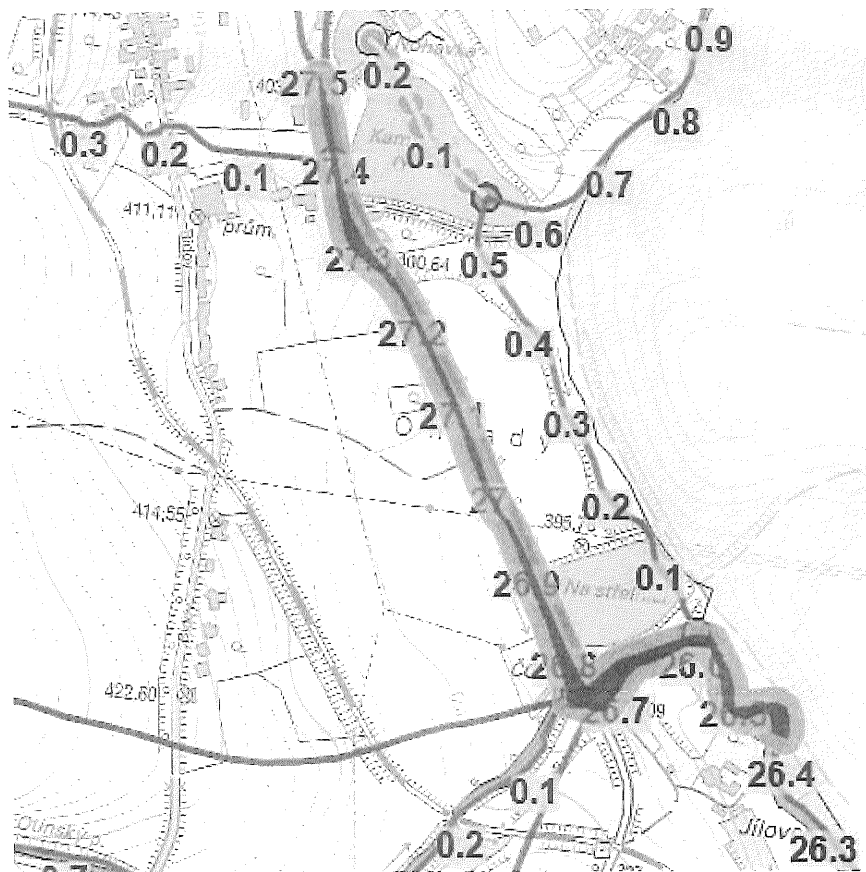
dříví		Cena za m ³ v Kč (bez DPH)
Listnaté	měkké	1 000,-
	tvrdé	1 500,-
	vrba	500,-
Jehličnaté		1 000,-

Převodní koeficienty – přepočít prostorových metrů /pm/ na kubické metry („plnometry“)
/m³: m³=pm x koef

listnaté dřeviny: koeficient 0,54

jehličnaté dřeviny: koeficient 0,64





Informace o geoprvcu

Toky k editaci

JEV_ID	500000131
NAZEV	Romže
IDVT	10219476
DRUH_TOKU	1
DRUH_TOKU_POPIS	vodní tok
TYP_TOKU	1
TYP_TOKU_POPIS	vodní tok
CHP	4-12-01-0260
KOD_RAJONU	706
NAZEV_POVODI	Povodí Moravy
UPPER_NAZ_JEV	ROMŽE
DTM_ARIZ	
OBL_POVODI_ID	8
TREEVIEW	Odkaz
PASSPORT	Odkaz

Tisk OK

Katastr nemovitostí

Parcela LV LČR --Další--

Parametry - Parcela

Výsledky (1) Zobrazit v mapě (1)

název KÚ: Konice (669091) || číslo/podlomení: 4947 || číslo LV: 20 || typ - druh: PKN - 2

Strana 1 z 1

Detail

1:7143 | 100 m |

SITUACE - SILNICE - KONICE



Seskupení

VÍCE INFORMACÍ

2 km

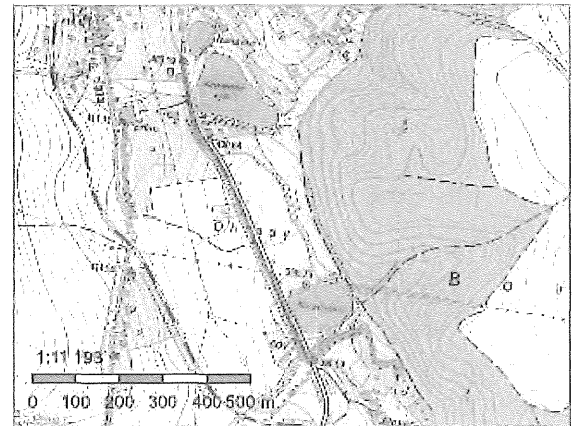
11:24
09.10.2023

← → PŘEDMĚTNY ÚSEK - SILNICE 37349

SITUACE KATASTRÁLNÍ.

Informace o pozemku

Parcelní číslo:	4947
Obec:	Konice [589624]
Katastrální území:	Konice [669091]
Číslo LV:	<u>20</u>
Výměra [m ²]:	11111
Typ parcely:	Parcela katastru nemovitostí
Mapový list:	<u>DKM</u>
Určení výměry:	Ze souřadnic v S-JTSK
Způsob využití:	koryto vodního toku přirozené nebo upravené
Druh pozemku:	vodní plocha

**Vlastníci, jiní oprávnění**

Vlastnické právo	Podíl
Česká republika	
Právo hospodařit s majetkem státu	Podíl
Lesy České republiky, s.p., Přemyslova 1106/19, Nový Hradec Králové, 50008 Hradec Králové	

Způsob ochrany nemovitosti

Nejsou evidovány žádné způsoby ochrany.

Seznam BPEJ

Parcela nemá evidované BPEJ.

Omezení vlastnického práva

Typ
Věcné břemeno umístění a provoz. elektrorozvodného zařízení
Věcné břemeno zřizování a provozování vedení

Jiné zápisy

Typ
Zahájení exekuce - Lesy České republiky, s.p.
Zrušen zákaz dle § 44a odst. 1 a podle § 47 odst.5/6 ex.řádu

Řízení, v rámci kterých byl k nemovitosti zapsán cenový údaj

Nemovitost je v územním obvodu, kde státní správu katastru nemovitostí ČR vykonává [Katastrální úřad pro Olomoucký kraj, Katastrální pracoviště Prostějov](#)

Zobrazené údaje mají informativní charakter. Platnost dat k 02.06.2023 09:00.

Georeport 1070 jevy technické infrastruktury na parcele č. 4947

katastrální území: Konice

žadatel: LČR, s.p.



Typ jevu	Poskytovatel
Telekomunikačního zařízení - ochranné pásmo	Národní agentura pro komunikační a informační technologie, s.p.
Zařízení na kanalizační síti - ostatní zařízení na kanalizační síti	Město Konice
Elektrická síť - nízké napětí	EG.D, a.s.
Vodovodní síť	Moravská Vodárenská, a.s.
Zařízení na kanalizační síti - ostatní zařízení na kanalizační síti	Moravská Vodárenská, a.s.
Telekomunikační síť - nerozlišený kabel	Česká telekomunikační infrastruktura a.s.
Elektrická síť - ochranné pásmo	EG.D, a.s.
Elektrická síť - vysoké napětí	EG.D, a.s.
Elektrická síť - ochranné pásmo	ČEPS, a.s.
Elektrická síť - zvláště vysoké napětí	ČEPS, a.s.
Kanalizační síť - jednotná stoka kanalizační sítě	Moravská Vodárenská, a.s.
Kanalizační síť - ostatní stoka kanalizační sítě	Moravská Vodárenská, a.s.




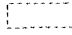




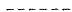



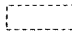













Legenda mapy je zobrazena na následující stránce.

06.10.2023

1 : 5000

0 50 100 150 200 250 m

Legenda

	Elektrická síť - vysoké napětí
	Elektrická síť - elektrická přípojka
	Elektrická síť - nízké napětí
	Elektrická síť - zvlášť vysoké napětí
	Elektrická síť - ochranné pásmo
	Elektrická stanice (bod) - trafostanice
	Elektrická stanice - ochranné pásmo
	Stožár(bod)
	Čistírna odpadních vod
	Kanalizační síť - ostatní stoka kanalizační sítě
	Kanalizační síť - jednotná stoka kanalizační sítě
	PRVKOK - zařízení na kanalizační síti - ostatní zařízení na kanalizační síti
	PRVKOK - zařízení na kanalizační síti - čistírna odpadních vod
	Zařízení na kanalizační síti - ostatní zařízení na kanalizační síti
	Zařízení na kanalizační síti - čerpací stanice
	Telekomunikační síť - ostatní kabel
	Telekomunikační síť - nerozlišný kabel
	Telekomunikačního zařízení - ochranné pásmo
	PRVKOK - vodovodní síť - páteřní vodovodní síť
	PRVKOK - vodovodní síť - místní vodovodní síť
	Vodovodní síť
	Zařízení na vodovodní síti - ostatní zařízení na vodovodní síti
	EP plynovodní síť
	Plynovodní síť - vysokotlaký plynovod
	Plynovodní síť - středotlaký plynovod
	Plynovodní síť - ochranné pásmo
	Zařízení na plynovodní síti - regulační/měřicí stanice VTL
	Zařízení na plynovodní síti - ostatní zařízení na plynovodní síti
	BP zařízení na plynovodní síti - bezpečnostní pásmo regulační stanice
	Zařízení na plynovodní síti - ochranné pásmo
	Uzemňovací soustava (linie) - protikorozní ochrana
	Uzemňovací soustava - ochranné pásmo



MĚSTSKÝ ÚŘAD KONICE
Odbor životního prostředí
Masarykovo nám. 27, 798 52 Konice
pracoviště Na Přihonech 405, 798 52 Konice

S00IX00DRLH



Rozdělovník

Váš dopis

zn.:

Ze dne:

Číslo jednací: KON 18305/2023

Spisová zn.: OŽP 372/2023 GRP/2

Vyřizuje:

Telefon:

E-mail:



Datum:

15.9.2023

Oprávněná osoba pro vyřízení a podepisování: Štěpán Grepl

ROZHODNUTÍ

Závazné stanovisko k zásahu do významného krajinného prvku

Městský úřad v Konici, odbor životního prostředí, jako věcně a místně příslušný správní orgán ochrany přírody a krajiny dle § 61 odst. (1) písm. c) a § 66 zákona č. 128/2000 Sb. o obcích (v platném znění) a dle § 75 odst. (1) písm. c) a § 77 odst. (1) písm. a) zákona č. 114/1992 Sb. o ochraně přírody a krajiny v platném znění (dále jen zákon)

vydává souhlasné závazné stanovisko

k zásahu do významného krajinného prvku – břehový porost vodního toku Romže

podle § 4 odst. 2 zákona pro akci:

„ BP Romže v Konici u hasičárny (km 26,85 – 27,40) „

Čj.: KON 18305/2023 GRP

V rámci akce bude provedeno selektivní kácení 325 ks stromů a výřez křovin, náletových dřevin a pařezových výmladků v celkové ploše cca. 38 m² nacházejících se na obou březích vodního toku Romže v úseku vymezeném ř. km cca 26,85 – 27,40 v k.ú. Konice.

Počet stromů ke kácení podle druhu dřevin:

Druh dřeviny	Počet stromů (ks)
Jasan ztepilý (<i>Fraxinus excelsior</i>)	260
Vrba křehká (<i>Salix fragilis</i>)	20
Javor (<i>Acer</i>)	10
Olše (<i>Alnus</i>)	34
Ořešák (<i>Juglans</i>)	1
Křoviny, náletové dřeviny, pařezové výmladky	38 m ²

Těžba dřevinného porostu a výřez křovin, náletových dřevin a pařezových výmladků budou provedeny za těchto podmínek:

Práce budou provedeny podle projektové dokumentace „BP Romže v Konici u hasičárny (km 26,85 – 27,40)“ vypracované Ing. Petrem Onderkou.

Akcí bude dotčen následující pozemek: p.č. 4947 v k.ú. Konice.

Vytěžení dřevin včetně odvětvení a výřez křovin, náletových dřevin a pařezových výmladků budou realizovány v období vegetačního klidu, tj. od 1.10. do 31.3., nejlépe po zámrazu, aby se předešlo poškození sousedních pozemků a po uplynutí lhůty 15 dnů ode dne oznámení příslušnému orgánu ochrany přírody, podle ust. § 8 odst. 2 zákona č. 114/1992 Sb., o ochraně přírody a krajiny, v platném znění.

Veškeré těžební zbytky budou po ukončení činnosti z místa prováděných prací odstraněny.

Při kácení dřevin bude dbáno zákazu zbytečného pojiždění mechanismů.

Poškození a poranění kůry stojících dřevin okamžitě ošetřovat proti napadení houbovými chorobami.

Veškeré olejové náplně, jak motorových pil, tak přibližovacích mechanismů budou z biologicky odbouratelných olejů.

V průběhu prací nesmí docházet k mechanickému ani chemickému poškozování a znečišťování významného krajinného prvku, především ropnými produkty z mechanizačních prostředků a odpady.

Pokud se vyskytnou v průběhu prováděných prací nové skutečnosti, je žadatel povinen informovat orgán ochrany přírody (MěÚ Konice), který posoudí vzniklou novou situaci z hlediska ochrany přírody a krajiny a zaujme stanovisko.

Účastník řízení:

Lesy České republiky, s.p. (IČ: 42196451) Správa toků – oblast povodí Moravy, U Skláren 781, 755 01 Vsetín

Odůvodnění:

Městský úřad v Konici, odbor životního prostředí, orgán ochrany přírody a krajiny obdržel dne 14.9.2023 od žadatele Lesy České republiky, s.p. (IČ: 42196451) Správa toků – oblast povodí Moravy, U Skláren 781, 755 01 Vsetín žádost o vydání závazného stanoviska k zásahu do významného krajinného prvku – Břehový porost vodního toku Romže v k.ú. Konice. Jedná se o plánovanou probírku břehového dřevinného porostu z důvodů zdravotních a bezpečnostních.

Žadatel k žádosti doložil výkresovou část a dokladovou část se specifikací dřevin určených ke kácení.

Důvodem plánované probírky břehového dřevinného porostu je odstranění stromů, které jsou ve špatném zdravotním stavu (suché a prosychající stromy) nebo provozně nebezpečném stavu vzhledem k souběžně vedoucí silnici III/37349 a vzhledem k nadzemnímu vedení nízkého napětí na LB, kdy další vývoj stromů v okolí tohoto vedení nežádoucí. Dále je důvodem odstranění stromů, křovin, náletových dřevin a pařezových výmladků, které rostou nevhodně v průtočném profilu vodního toku Romže a zhoršují tak odtokové poměry.

Uvedeným opatřením dojde ke zvýšení provozní bezpečnosti v území bezprostředně kolem vodního toku a zlepšení odtokových poměrů z hlediska povodňové připravenosti území na nepříznivé meteorologické situace.

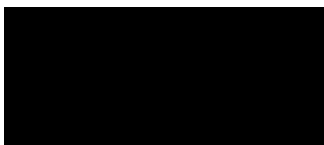
Podmínky ochrany významného krajinného prvku byly stanoveny tak, aby se předešlo jeho poškození těžebními a přibližovacími mechanismy a rovněž ropnými produkty z těchto mechanismů. Při kácení dřevin bude dbáno zákazu zbytečného pojiždění mechanismů. Poškození a poranění kůry stojících dřevin bude neprodleně ošetřeno proti napadení houbovými chorobami. Veškeré olejové náplně, jak motorových pil, tak přibližovacích mechanismů a vysokozdvížných plošin budou z biologicky odbouratelných olejů.

Po vyhodnocení všech předložených podkladů vydává orgán ochrany přírody souhlasné závazné stanovisko za předpokladu splnění výše uvedených podmínek.

Významné krajinné prvky jsou dle § 4 zákona chráněny před poškozováním a ničením. K zásahům, které by mohly vést k poškození nebo zničení VKP nebo ohrožení či oslabení jeho ekologicko-stabilizační funkce, si musí ten, kdo takové zásahy zamýšlí, opatřit závazné stanovisko orgánu ochrany přírody.

Poučení:

Proti tomuto rozhodnutí se lze odvolat ke Krajskému úřadu Olomouckého kraje, odboru životního prostředí a zemědělství podáním u Městského úřadu Konice ve lhůtě do 15 dnů ode dne jeho doručení. Lhůta pro podání odvolání se počítá ode dne následujícího po dni doručení písemného vyhotovení rozhodnutí, nejpozději však po uplynutí desátého dne ode dne, kdy bylo nedoručené a uložené rozhodnutí připraveno k vyzvednutí. Odvolání jen proti odůvodnění rozhodnutí je nepřípustné. Odvolání musí obsahovat údaje o tom, v jakém rozsahu se rozhodnutí napadá, v čem je spatřován rozpor s právními předpisy nebo nesprávnost rozhodnutí nebo řízení, jež mu předcházelo. Podané odvolání má odkladný účinek.



Rozdělovník:

účastník řízení dle § 27 odst. 1 písm. a) správního řádu:

Lesy České republiky, s.p. Správa toků – oblast povodí Moravy, U Skláren 781, 755 01 Vsetín



LCR957/054796/2023



ALCR2300304565

LESY ČESKÉ REPUBLIKY, S.P., ST - oblast povodí Moravy, Vsetín
U Skláren 781, Vsetín 755 01, tel. +420956957111, st957@lesy-cr.cz, ID DS: e8jcsfn

Město Konice

Masarykovo nám.27

ID DS: 3m8bvgu

VÁŠ DOPIS ZN.	ČÍSLO JEDNACÍ	SPISOVÁ ZNAČKA	DATUM
	LCR957/054796/2023	LCR0031152/2023	09.10.2023
VYŘIZUJE	TELEFON	GSM	FAX
			E-MAIL

Oznámení o kácení dřevin rostoucích mimo les dle § 8 odst. 2 zákona č. 114/1992 Sb., o ochraně přírody a krajiny, ve znění pozd. předpisů a provád. vyhlášky č. 189/2013 Sb.

Oznamovatel (vlastník pozemku, nájemce, oprávněný uživatel):

Lesy České republiky, s. p.

Adresa, PSČ: Přemyslova 1106/19, Nový Hradec Králové,

500 08 Hradec Králové

Telefon: Datum narození, nebo IČ: 42196451

Viz. příloha – tab.č 1 – přehled kácených dřevin v rozhodnutí č.j.: KON 18305/2023 OŽP 372/2023 GRP/2 ze dne 15.9.2023

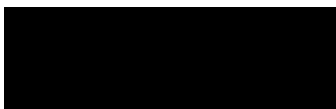
Zdůvodnění kácení:

Údržba břehového porostu při správě toků; Potřeba odstranění nestabilních stromů; z nichž některé ohrožují osoby a majetek v jejich blízkosti nebo jsou v průtočném profilu koryta vodního toku, odumírání jasanů. V rámci kácení je plánováno odstranění 325 ks stromů a 38 m2 křovin v průtočném profilu koryta VT.

Předmětný úsek se nachází na okraji obce Konice, u silnice III. Třída č. 37349 z Konice směrem na Křemeneč, Čunín a Stražisko, na pozemku parc. č. 4947 v k.ú. Konice – vodní plocha - koryto vodního toku Romže ve správě LČR, s. p.

Vlastník pozemku/Uživatel/Nájemce pozemku:

(podpis, razítko, datum)



Lesy České republiky, s.p., se sídlem Přemyslova 1106/19, Nový Hradec Králové, Hradec Králové, PSČ 500 08
Spisová značka AXII 540 vedená u rejstříkového soudu v Hradci Králové, IČ: 42196451, DIČ: CZ42196451
Lesy České republiky, s.p., jsou držitelem osvědčení o účasti v certifikaci lesů, loga PEFC (08-21-01/0001) a certifikátu C-o-C.

Státní podnik Lesy České republiky, s.p., zachovává nulovou toleranci k jakémukoli nelegálnímu jednání, dodržuje maximální transparentnost, legalitu, etiku a uplatňuje zásady Criminal Compliance Programu (www.lesy-cr.cz/ccp). V případech, kdy je jednání zaměstnance v rozporu s Criminal Compliance Programem, je možné takové jednání oznámit (www.lesy-cr.cz/ccp).
www.lesy-cr.cz



LESY ČESKÉ REPUBLIKY, s. p., ST -OPM

Technická zpráva (TZ)

Název akce: „BP Romže v Konici u hasičárny“

Vodní tok: Romže

IDVT: 10219476

ČHP: 4-12-01-0260

Kilometráž: 26,85-27,40

Pozemek: p. č. 4947

Kat. území: Konice

ORP: Olomouc

Kraj: Olomoucký

Účel akce: Údržba břehového porostu; zejména potřeba odstranění nestabilních stromů (převážně suchých, chřadnoucích jasanů) ohrožující osoby a majetek v jejich blízkosti a dřevin včetně křovin v zasahujících do průtočného profilu koryta VT

Investor: LČR, s. p., Správa toků – oblast povodí Moravy

Zahájení: předpoklad od: 25.10.2023

Ukončení: předpoklad do 15.12.2023, nejpozději však do 31.12.2023

Popis současného stavu:

Předmětný úsek se nachází na okraji obce Konice, u silnice III. Třídy č. 37349 z Konice směrem na Křemenec, Čunín a Stražisko, na pozemku parc. č. 4947 v k.ú. Konice – vodní plocha - koryto vodního toku (dále VT) Romže ve správě LČR, s. p. Podél levého břehu (dále l.b.) prochází silnice III. Třídy č. 37349 z Konice směrem na Křemenec, Čunín a Stražisko, za kterou se nacházejí rybníky Nohávka, Kamenný rybník a Na Střelnici, v horním úseku jsou rodinné domy a vedení VN (mezi silnicí a VT) i budova hasičárny. V blízkosti pravého břehu (dále p.b.) se v horním úseku se nachází elektrické vedení, budovy rodinných domů s oploceními a přístupovými mostky přes VT, níže jsou zemědělské pozemky a ČOV. V břehovém porostu na l.b i p.b se nacházejí v řadách nasázené jasan, které jsou částečně suché, schnoucí, které odumírají. Tyto stromy jsou v převážné části předmětného úseku podrostlé přirozenou obnovou (nejčastěji javorů, olší a dalšími dřevinami včetně nesouvislého keřového podrostu), kterou - mimo dřeviny zasahující do průtočného profilu koryta VT- je žádoucí zachovat. V ř.km 27 vodní tok kříží elektrické vedení VVN.

Účel akce:

Důvodem plánované probírky břehového dřevinného porostu je odstranění stromů, které jsou ve špatném zdravotním stavu (suché a prosychající stromy) nebo provozně nebezpečném stavu vzhledem k souběžně vedoucí silnici III/37349 a vzhledem k nadzemnímu vedení nízkého napětí na l.b., kdy další vývoj stromů v okolí tohoto vedení není žádoucí. Dále je důvodem odstranění stromů, křovin, náletových dřevin a pařezových výmladků, které rostou nevhodně v průtočném profilu vodního toku Romže a zhoršují tak odtokové poměry. Uvedeným opatřením dojde ke zvýšení provozní bezpečnosti v území bezprostředně kolem vodního toku a zlepšení odtokových poměrů z hlediska povodňové připravenosti území na nepříznivé meteorologické situace. Cílem zásahu je mimo jiné uvolnit přirozenou obnovu, což znamená, že zásah musí být proveden šetrně ve prospěch zdravých jedinců ostatních druhů dřevin stromů i keřů – mimo dřeviny zasahující do průtočného profilu koryta VT.

Návrh technického řešení:

Označení a zabezpečení pracoviště z důvodu zajištění bezpečnosti v místě provádění, např. páskou, cedulí, v době prací nutné zabránění vstupů osob (ve spolupráci s obcí) a projednání provedení akce se správou silnic, na základě čehož bude akce zajištěna dle dohodnutých podmínek (výjimka, dopravní značení, bezpečnost provozu). Řez dřevin bude veden co nejbliže k povrchu terénu. Výška pařezu odstraněných stromů bude maximálně do 20 cm od nivelety terénu. Dále bude provedeno odvětvění, kompletní likvidace větví a nehroubí včetně uvedení pozemků do původního stavu (úklid pozemku vč.

vysbírání větviček, srovnání vzniklých rýh nebo založení nového trávníku v místě poškození, ...). Ze strany zhotovitele bude realizována výzva objednatele ke kontrole měření a označení dřevní hmoty před jejím zpracováním/odkupem ze strany zhotovitele v návaznosti na zpracovaný číselník dřevní hmoty. V korytě toku, ani na přilehlých pozemcích v blízkosti prováděných prací, nesmí být ponechána žádná dřevní hmota dotčená předmětným zásahem. Likvidace těžebních zbytků a větví (nehroubí) z pokácených porostů se předpokládá jejich odvozem na nejbližší skládku či kompostárnu, případně jinak dle použité technologie zhotovitele, ovšem za dodržení všech bezpečnostních opatření, v souladu s platnou legislativou, a to včetně zákona o odpádech. Realizace bude probíhat ve stísněných podmínkách, na pozemcích ve vlastnictví: Česká republika, právo hospodaření s majetkem státu: Lesy České republiky, s. p., Přemyslova 1106/19, Nový Hradec Králové, 500 08 Hradec Králové. Dřeviny určené ke kácení/údržbě se dle dostupných podkladů nachází na pozemku koryta vodního toku, parc. č. 4947 k.ú. Konice. K využívání jiných pozemků je povinností zhotovitele si zajistit souhlas jejich vlastníka, popř. osoby oprávněné k nakládání s tímto majetkem a zpětné předání pozemků (info-viz. katastr nemovitostí). Ze situace „Georeport“ v přílohách jsou patrné sítě, jež nesmí být akcí poškozeny. Pokud realizací dojde k omezení provozu na pozemní komunikaci, projedná toto zhotovitel s dotčenými orgány. Přilehlé komunikace jsou patrné z přílohy situace_silnice_Konice. Zhotovitel si zajistí na své náklady v případě potřeby povolení ke zvláštnímu užívání komunikace stejně jako příslušná technická opatření z toho vyplývající (k zajištění bezpečnosti a plynulosti provozu). Vytěžená dřevní hmota bude ukládána mimo komunikace. Zhotovitel provede veškerá opatření, aby nedošlo k ovlivnění odtokových poměrů a zhoršení kvality povrchových a podzemních vod. Používané mechanizační prostředky musí být v dobrém technickém stavu a musí být dodržována preventivní opatření k zabránění případným úkapům či únikům ropných látek. Zejména je nutné sledovat dobrý technický stav strojů a neustále udržovat pohotovostní zásobu sorbentů. Odstranění stromů bude probíhat za dodržení všech opatření dle BOZP. Pokácení i vyklížení kmenů bude provedeno bez poškození okolních stromů, pozemků, elektrického vedení a majetků v blízkosti vodního toku. Veškerá manipulace v blízkosti ponechaných stromů se bude řídit dle příslušné normy ČSN 839061 Technologie vegetačních úprav v krajině – Ochrana stromů, porostů a vegetačních ploch při stavebních pracích. Při kácení dřevin (pojezd techniky) nesmí zároveň dojít k jakémukoliv poškození kmenů ponechaných stromů a keřů ani jejich ostatních částí, které by mohlo výrazně celkově snížit jejich stabilitu a perspektivu. V případě, že i přes veškerou opatrnost dojde k poškození porostů, které nejsou předmětem kácení dle této technické zprávy, zajistí zhotovitel na své náklady bezodkladné ošetření těžbou nebo soustředěním dříví poškozených kořenových náběhů a kmenů či větví proti dřevokazným houbám fungicidními nátěry, a to nejpozději do 6 hodin od jejich poškození. Během kácení bude rovněž zajistit bezpečnost provozu na přilehlých komunikacích, jichž se dotkne daný zásah. Lokalita realizace prací se mimo jmenované vyskytuje poblíž pozemků s možným pohybem osob – jimž je při provádění prací nutné zamezit vstup. Zhotovitel musí způsob provádění prací a dopravu v jednotlivých ochranných pásmech přizpůsobit požadavkům, kladeným na realizaci prací a dopravu v jednotlivých dotčených ochranných pásmech ze strany jejich správců a požadavkům BOZP. Zajištění veškerých povinností vyplývajících z dotčení jednotlivých ochranných pásem ze strany zhotovitele jsou plně v kompetenci zhotovitele prací. Zhotovitel odkoupí dřevní hmotu v ceně – dle ceníku v příloze. Zhotovitel se dále zavazuje dodržet podmínky rozhodnutí č.j.: KON 18305/2023 ze dne 15.9.2023 – viz. přílohy.

Prodej dřevní hmoty:

1. Zhotovitel odkoupí od objednatele hroubí ve vlastnictví objednatele vytěžené zhotovitelem při provádění díla. Hroubím se rozumí nadzemní část stromu od 7 cm v průměru s kůrou, bez hmoty pařezu; do hroubí se započítávají i tyče v celém svém objemu. Odkoupen bude jak surový kmen tak ostatní hroubí; ostatní hroubí se zhotovitel zavazuje připravit k měření v podobě hrání. Náklady zhotovitele spojené s přípravou hroubí pro měření a měřením jsou zahrnuty v ceně za dílo.

2. Podkladem pro fakturaci za odkupované hroubí je písemný přehled dodaného hroubí (soupis číselníků), potvrzený objednatelem a zhotovitelem, včetně příslušných objednatelem potvrzených číselníků vytěženého hroubí. Tento písemný přehled zhotovitel předloží objednateli nejpozději spolu se soupisem provedených prací k potvrzení. Množství hroubí se bude pro potřeby fakturace stanovovat měřením jednotlivých surových kmenů a hrání ostatního hroubí a evidencí v datovaném číselníku, odsouhlaseném oprávněnými pracovníky obou smluvních stran. Číselníky pro objednatele vyhotoví a

adjustovat dřevní hmotu bude zhotovitel. Příjem dříví (hroubí) je prováděn zásadně na lokalitě P (při pařezu). Mísení dříví v hraních tak, že není umožněna objednateli řádná kontrola objemu vyrobeného a prodáváného dříví, je nepřijatelné.

3. Objem dlouhého dříví se středním průměrem nad 20 cm včetně je zjišťován podle ČSN 480009 (Tabulky a polynomy pro výpočet objemu kulatiny bez kůry, podle středové tloušťky měřené v kůře podle středové tloušťky měřené v kůře, (vydání Silvaco 2002). Objem dlouhého dříví se středním průměrem do 19 cm je zjišťován podle „Souboru tabulek pro krychlení surového dříví v desetínách“, (doporučeno Ministerstvem zemědělství, 1996), resp. podle Tabulek pro krychlení surového dříví v 0,1 m³, 2. upravené vydání ÚHÚL 1990 č. p. 164/90. Objem rovnáného dříví se podle ČSN 48 0050 odvozuje na základě prostorové míry a převodních koeficientů uvedených v Doporučených pravidlech pro měření a třídění dříví v ČR platných v okamžiku těžby. Konkrétní převodní koeficienty jsou stanoveny v příloze této technické zprávy.

4. Vlastnické právo k hroubí, jež je předmětem prodeje dle odstavce 1, přechází na zhotovitele okamžikem podpisu číselníku vytěženého dříví pověřenými zástupci obou stran. Nebezpečí škody na hroubí přechází na zhotovitele v okamžiku zahájení těžby (řezu).

5. Cena dřevní hmoty, za 1 m³ bez DPH, je stanovena v příloze této technické zprávy.

6. Odvoz dříví, které je předmětem prodeje, či jiná manipulace s ním nad rámec jeho přípravy k měření jsou možné až po potvrzení jeho číselníků objednatel.

7. Objednatel vyfakturuje zhotoviteli cenu za přenechané dříví (hroubí), nebude-li písemně dohodnuta platba v hotovosti. Lhůta splatnosti faktury bude činit 21 dní od jejího vystavení. Objednatel doručí zhotoviteli fakturu do 3 pracovních dnů od jejího vystavení. Nebude-li faktura doručena zhotoviteli do 3 pracovních dnů od jejího vystavení, přičemž zhotovitel o této skutečnosti jakož i o délce prodloužení s doručením faktury objednatel bez zbytečného odkladu po doručení faktury písemně informuje, prodlužuje se splatnost faktury o počet dnů, o něž byl takto objednatel v prodloužení s doručením faktury.

8. Dřevní hmotu náležející objednateli, jež není předmětem prodeje, zhotovitel zpracuje způsobem podle položkového rozpočtu akce.

Přílohy:

- Fotodokumentace stávajícího stavu
- Soupis dřevin ke kácení
- Ceník dříví včetně převodních koeficientů
- Mapové podklady
- Situace „Georeport“ k přilehlé parcele
- Souhlas příslušného orgánu ochrany přírody (rozhodnutí s podmínkami)

Vypracoval:

Šumperk, 9.10.2023

KONTROLA 12 9. 10. 2023