



Číslo smlouvy objednatele: BSMV/114-1/2023

Číslo smlouvy zhotovitele: 2204

SMLOUVA O DÍLO

dle § 2586 a násl. zákona č. 89/2012 Sb., občanský zákoník,
ve znění pozdějších předpisů

Bytová správa Ministerstva vnitra, s.p.o.

Sídlo / adresa: Na Pankráci 1623/72, 140 00 Praha 4 - Nusle
Zastoupená: Ing. Jiřím Stunou, ředitelem
IČO: 657 37 393
DIČ: CZ 657 37 393
Bankovní spojení: 
Číslo účtu: 
tel.: 
e-mail: 
(dále jen „Objednatel“)

A

ARI atelier s.r.o.

Sídlo / adresa: Praha 6 - Dejvice, Nad Šárkou 750/28, PSČ
16000
Zastoupená: Ing. arch. Ivanem Kunovským
IČO: 28951531
DIČ: CZ28951531
Bankovní spojení: 
Číslo účtu: 
Společnost je zapsána v obchodním rejstříku vedeném u Městského soudu v Praze,
oddíl C, vložka 155353
tel.: 777 66 99 28
e-mail: 

(dále jen „Zhotovitel“)

Čl. 1 - Předmět smlouvy

1.1. Předmětem této smlouvy je závazek Zhotovitele provést v dohodnuté kvalitě a termínu na své náklady a odpovědnost dílo – Projektová dokumentace pro snížení energetické náročnosti budovy pro bydlení na adrese K Otočce 779/27a, Praha 4 (dále jen „Dílo“). Objednatel se zavazuje, že Dílo od Zhotovitele převezme a zaplatí za něj Zhotoviteli cenu ve výši sjednané v této Smlouvě.

1.2. Předmětem Díla je:

a) **Stavebně technický průzkum stávajícího stavu objektu, digitalizace výkresové dokumentace:**

- provedení technického průzkumu požaduje objednatel provést zejména kvůli maximální možné eliminaci možných víceprací a dodatečných stavebních prací, které mohou nastat v průběhu realizace,
- technický průzkum bude zaměřen na zjištění skladby stávajících konstrukcí (svislé obvodové konstrukce, střešní konstrukce, otvorové výplně, apod.), atik, stav soklových částí objektů dle dostupné projektové dokumentace z doby výstavby. Destrukční zkoušky konstrukcí nejsou uvažovány.
- zaměření a digitalizace vnitřních prostor se nepožaduje
- studie rozmístění fotovoltaických panelů
- studie rozmístění solárních panelů
- principy kotvení panelů do střešního pláště.

b) **Zpracování energetického hodnocení budovy pro potřeby podání žádosti o dotaci z OPŽP. Energetické hodnocení bude zahrnovat požadavky stanovené OPŽP a bude se skládat z těchto částí:**

- energetický posudek dle vyhlášky č. 309/2016 Sb., o energetickém auditu a energetickém posudku,
- energetický štítek obálky budovy dle ČSN 730540-2 (2011) zahrnující stav před i po realizaci,
- průkaz energetické náročnosti budovy na stav po zateplení (dále také „PENB“) dle vyhlášky 73/2013 Sb. o energetické náročnosti budov.

Uvedené výstupy energetického hodnocení budou odevzdány ve 3 autorizovaných paré a 1x elektronicky na nosiči CD/DVD ve formátu PDF.

c) **Zpracování projektové dokumentace pro provedení stavby (dále jen „DPS“) zpracované podle zákona č. 134/2016 Sb., o zadávání veřejných zakázek, ve znění pozdějších předpisů, a podle vyhlášky č. 169/2016 Sb., ve znění pozdějších předpisů:**

- PD v úrovni DPS musí obsahovat údaje a informace v souladu se zákonem č. 134/2016 Sb., o zadávání veřejných zakázek, v platném znění, nutné ke zpracování reálné cenové nabídky zhotovitelem stavby (ve výkazu výměr nesmí být uvedeny obchodní názvy výrobků nebo odkazy na výrobce), vypracování popisu výkonů, obory jednotlivých profesí, sestavení položkového výkazu výměr. Dokumentace bude zpracována do úrovně jednoznačně určující požadavky na kvalitu a charakteristické vlastnosti stavby - např. textové vysvětlivky a popisy, vše za spolupráce jednotlivých profesí.
- DPS bude zpracována v rozsahu a členění dle přílohy č. 6 k vyhlášce č. 499/2006 Sb., ve znění vyhlášky č. 62/2013 Sb., a vyhlášky č. 405/2017 Sb. včetně výkazu výměr v rozsahu vyhlášky č. 169/2016 Sb., o stanovení rozsahu dokumentace veřejné zakázky na stavební práce a soupisu stavebních prací, dodávek a služeb s výkazem výměr, a oceněného výkazu výměr ve směrných cenách stavebních prací a dodávek.

- DSP musí splňovat náležitosti přílohy č. 5 vyhlášky č. 499/2006 Sb., o dokumentaci staveb, ve znění pozdějších předpisů.
- DSP bude odevzdána v 4 autorizovaných paré a 1x elektronicky na nosiči CD/DVD ve formátu DWG a PDF.

d) Zajištění vypracování odborného posudku zpracovaného v souladu s „Metodikou posuzování staveb z hlediska výskytu obecně a zvláště chráněných synantropních druhů živočichů“ odborně způsobilou osobou, posuzující výskyt živočichů na zateplovaném objektu.

e) Zajištění inženýrské činnosti pro stavební řízení a získání příslušného pravomocného rozhodnutí

- Zajištění inženýrské činnosti se bude týkat zejména činností spojených s projednáním DSP s dotčenými orgány a účastníky řízení, kdy výsledkem musí být stanoviska k navrženému projektovému řešení, podání návrhu na vydání stavebního povolení, tj. jednání s úřady a dotčenými orgány ohledně výstavby, vyřízení všech stanovisek ke stavebnímu povolení a následné získání pravomocného stavebního povolení.
- Pro tento účel bude zhotoviteli objednatelem poskytnuta plná moc k zastupování
- Zajištění inženýrské činnosti zahrnuje veškeré náklady s tím spojené (tzn. poštovné, kolkovné, dopravné, správní poplatky vyměřené a vybírané správními úřady apod.).
- V případě, že v rámci stavebního řízení budou vneseny požadavky na úpravu projektové dokumentace, je zhotovitel povinen tyto požadavky zpracovat.

f) Činnosti nutné k podání žádosti o dotaci

Tento bod zahrnuje:

1. vypracování souhrnného, kumulativního rozpočtu projektu,
 - Rozpočet bude zpracován dle doporučeného vzoru uveřejněného v rámci aktuální výzvy OPŽP k předkládání žádostí o podporu včetně výdajů na projektovou přípravu a technický dozor,

g) Součinnost při výběru dodavatele stavebních prací

Zhotovitel poskytne součinnost při zpracování zadávací dokumentace pro výběr dodavatele stavby a při zpracování odpovědí na technické dotazy uchazečů.

Čl. 2. – Termíny provedení Díla

Provedení stavebně technického průzkumu stávajícího stavu objektu do: 20.12.2023.

Zpracování energetického hodnocení budovy v konceptu do: 15.1.2024.

Zajištění vypracování odborného posudku zpracovaného v souladu s „Metodikou posuzování staveb z hlediska výskytu obecně a zvláště chráněných synantropních druhů živočichů“ do: 15.2.2024.

Zpracování a předání DSP bez dokladové části E do: 31.3.2024

Zajištění inženýrské činnosti včetně podání žádosti o stavební povolení do: 30.5.2024.

Dopracování DPS do 60 dnů od nabytí právní moci stavebního povolení.

Činnosti nutné k podání žádosti o dotaci – od vypracování DSP do podání žádosti o dotaci.

Čl. 3. – Cena Díla a způsob úhrady

3.1. Cena Díla byla smluvními stranami sjednána na částku:

Provedení stavebně technického průzkumu stávajícího stavu objektu: 50 000,-Kč bez DPH.

Zpracování energetického hodnocení budovy: 45 000,-Kč bez DPH.

Zajištění vypracování odborného posudku zpracovaného v souladu s „Metodikou posuzování staveb z hlediska výskytu obecně a zvláště chráněných synatropních druhů živočichů“: 17 000,-Kč bez DPH.

Zpracování DPS: 150 000,-Kč bez DPH.

Zajištění inženýrské činnosti včetně podání žádosti o stavební povolení: 25 000,-Kč bez DPH

Činnosti nutné k podání žádosti o dotaci: 10 000,-Kč bez DPH.

Cena celkem bez DPH 297 000,-Kč,
(slovy dvěsetědevadesátsedmtisíc korun českých).

Tato cena je cena nejvýše přípustná a platná po celou dobu realizace Díla.

Ke všem cenám bude připočtena DPH v zákonem stanovené výši.

3.2. Cena Díla bude Objednatelem uhrazena na základě dílčích faktur – daňového dokladu vystaveného Zhotovitelem se splatností minimálně 14 dní. Faktury budou vystaveny na základě protokolu o předání a převzetí jednotlivých částí Díla dle čl. 2 bez vad a nedodělků podepsaného oběma stranami.

3.3. Objednatel připouští překročení ceny oproti ceně sjednané touto smlouvou pouze na základě písemného dodatku k této smlouvě, a to za předpokladu, že se po uzavření této smlouvy v průběhu plnění Díla vyskytnou okolnosti, které nemohly být předpokládány a mají současně objektivní a prokazatelný vliv na zvýšení nákladů Zhotovitele na provedení Díla.

3.4. Při nedodržení termínu úhrady dle odst. 3.2. může Zhotovitel požadovat úrok z prodlení ve výši 0,05% z celkové ceny Díla za každý i jen započatý den, o který je Objednatel v prodlení se zaplacením.

3.5. Zhotovitel se zavazuje při nedodržení dohodnutých termínů provádění jednotlivých částí Díla zaplatit Objednateli smluvní pokutu ve výši 0,05% ze sjednané ceny Díla za každý den prodlení. Zaplacením smluvní pokuty není dotčeno právo Objednatele na náhradu škody.

Čl. 4 – Formální náležitosti plnění

4.1. Dokumentace bude zpracována v souladu s odsouhlasenými záměry a požadavky Objednatele a s připomínkami a podmínkami příslušných institucí.

4.2. Zhotovitel zhotoví dokumentaci v souladu se stavebními a souvisejícími právními předpisy, technickými předpisy, popřípadě harmonizovanými a závaznými technickými normami platnými na území České republiky a specifikacemi zajišťujícími bezpečný provoz a užívání stavby a instalovaných technických a technologických zařízení tak, aby byly zajištěny základní požadavky na bezpečnost staveb dle ustanovení § 156 stavebního zákona, zejména pak v souladu se zákonem č. 183/2006 Sb., o územním plánování a stavebním řádu (stavební zákon), ve znění pozdějších předpisů, a jeho prováděcími vyhláškami, především vyhláškou MMR č. 499/2006 Sb., o dokumentaci staveb, ve znění vyhlášky č. 62/2013 Sb. a vyhlášky č. 405/2017 Sb., vyhláškou MMR č. 503/2006 Sb., o podrobnější úpravě územního rozhodování, územního opatření a stavebního řádu, ve znění vyhlášky č. 63/2013 Sb. a vyhlášky 66/2018 Sb., nařízením HMP č. 10/2016 Sb. hl. m. Prahy, o obecných požadavcích na výstavbu v hl. m. Praze, ve znění pozdějších předpisů, a vyhlášky MMR č. 398/2009 Sb., o obecných technických požadavcích zabezpečujících bezbariérové užívání staveb, zákona č. 309/2006 Sb., kterým se upravují další požadavky bezpečnosti a ochrany zdraví při práci v pracovněprávních vztazích a o zajištění bezpečnosti a ochrany zdraví při činnosti nebo poskytování služeb mimo pracovněprávní vztahy (zákon o zajištění dalších podmínek bezpečnosti a ochrany zdraví při práci), ve znění pozdějších předpisů, nařízení vlády č. 591/2006 Sb., o bližších minimálních požadavcích na bezpečnost a ochranu zdraví při práci na staveništích, ve znění nařízení vlády č. 136/2016 Sb., a nařízení vlády č. 592/2006 Sb., o podmínkách akreditace a provádění zkoušek odborné způsobilosti, ve znění nařízení vlády č. 136/2016 Sb.

4.3. Veškerá dokumentace bude Objednateli odevzdána ve čtyřech paré; ostatní paré budou účtována jako vícetisky. Vždy nejméně jedno paré příslušné dokumentace odevzdané Objednateli musí obsahovat originál dokumentu příslušného úřadu, na kterém byla projednána nebo zaprotokolována anebo tvoří přílohu pravomocného rozhodnutí.

4.4. Veškerá projektová dokumentace bude zpracována a předána i v digitalizované formě v souborech MS-Office, Adobe Reader a v souborech programu, v němž byl projekt vytvořen.

4.5. Zhotovitel předá Objednateli na základě jeho vyžádání dílčí pracovní a předběžné výsledky práce (odpovídající stupni poznání a rozpracovanosti dle zpracovaného harmonogramu pro vnitřní potřebu Objednatele).

Čl. 5. – Vlastnické právo k Dílu a nebezpečí škody

5.1. Vlastnické právo k Dílu přechází na Objednatele okamžikem zaplacení celé sjednané ceny Díla.

5.2. Zhotovitel odpovídá za to, že výkaz výměr bude obsahovat veškeré práce pro snížení energetické náročnosti budovy pro bydlení na adrese K Otočce 779, Praha 4, a bere na vědomí, že jakékoli vícepráce či materiálové náklady s výjimkou těch, na kterých se s Objednatelem dohodne, půjdou k jeho tíži.

5.3. Zhotovitel odpovídá za vady, jež má Dílo v době jeho předání a převzetí.

5.4. Zhotovitel prohlašuje, že je pojištěn proti škodám, které mohou vzniknout jeho činnostmi na majetku Objednatele, a to v rozsahu do 1 000 000,- Kč (slovy: jedenmilionkorun českých).

Čl. 6. – Autorská práva a licenční ujednání

6.1. Zhotovitel jako nositel autorského práva k projektu touto smlouvou uděluje Objednateli licenci k užití jeho autorského díla pro jakoukoli projektovou fázi a dále pro provedení stavby, a to vcelku nebo samostatně realizovatelné části, a rovněž pro případné další úpravy a opravy stavby po dobu její životnosti.

6.2. Použití projektové dokumentace formou předkládání či rozšiřování plánů, náčrtů, výkres, grafických zobrazení a textových určení Zhotovitelem v souvislosti s žádostmi či poskytováním vysvětlení příslušným správním orgánům není považováno za porušení autorských práv ve smyslu publikace díla.

Čl. 7. – Zastupování

Během provádění Díla v rozsahu této smlouvy zastupuje

Zhotovitele:



Objednatele:



Čl. 8. - Závěrečná ustanovení

8.1. Veškeré změny nebo doplnění této smlouvy mohou být provedeny pouze písemným dodatkem odsouhlaseným a podepsaným oběma smluvními stranami.

8.2. Tato smlouva je sepsána ve dvou stejnopisech s platností originálu, z nichž každá smluvní strana obdrží jedno vyhotovení.

8.3. Právní vztahy smluvních stran z této smlouvy vyplývající a jí neupravené se řídí příslušnými ustanoveními občanského zákoníku.

8.4. Tato smlouva podléhá uveřejnění v registru smluv podle zákona č. 340/2015 Sb., o zvláštních podmínkách účinnosti některých smluv, uveřejňování těchto smluv a o registru smluv (zákon o registru smluv), v platném znění.

8.5. Tato smlouva nabývá platnosti podpisem smluvních stran a účinnosti dnem uveřejnění v registru smluv.

8.6. Příloha, která tvoří nedílnou součást této smlouvy je:

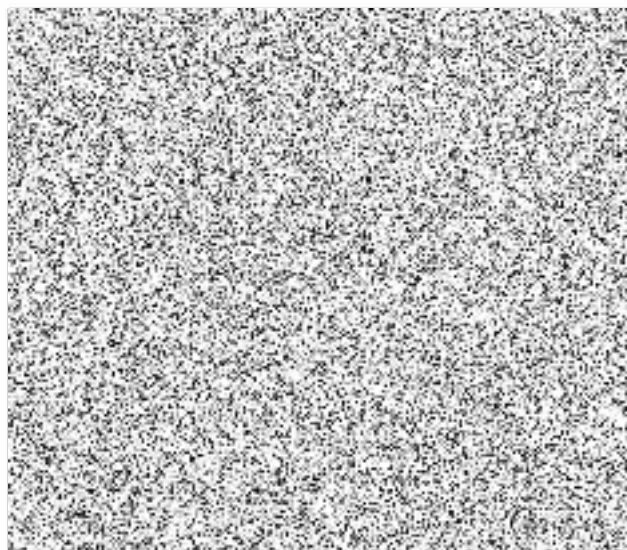
příloha – Cenová nabídka ze dne 15.9.2023

Smluvní strany prohlašují, že tato smlouva byla sepsána podle jejich pravé a svobodné vůle, žádná ze smluvních stran ji neuzavírala v tísní ani za nápadně nevýhodných podmínek. Obě smluvní strany prohlašují, že se seznámily s obsahem této smlouvy a jejích příloh a s obsahem souhlasí, na důkaz čehož připojují své vlastnoruční podpisy.

V Praze dne 5. 12. 2023

za Objednatěle:

Ing. Jiřím Stuna, ředitel





ARI atelier s.r.o.
NAD ŠÁRKOU 28
160 00 PRAHA 6

Ing. arch. Ivan Kunovský

Nabídka na projekt stavebních úprav lodgií objektu ubytovny „K otočce 779/27a“

Lokalita – Praha 4, Lhotka

Na základě ústní dohody a návštěvy objektu na které byla investorem vysvětlena změna koncepce objektu.

Stávající stav lodgií již není bezpečný a potřebuje sanaci. Provozně jsou lodgie s ohledem na výskyt holubů těžko využitelné.

Bude zpracována varianta částečného předsazení fasádního pláště před stávající na nosné prvky

Podkladem pro zpracování je statické posouzení lodgií ve vazbě na předsazený fasádní plášť.

Obsah projektu

Stavebně architektonické řešení fasádního pláště s detaily navazujícími na stávající objekt. Součástí prací bude rovněž požární ochrana, energetický audit a položkový rozpočet pro potřeby výběrového řízení na stavební firmu pro realizaci.

Součástí projektu je řešení fasádního pláště a střechy.

Pro návrh řešení s fotovoltaickými panely v kombinaci se solárními panely bude součástí projektu studie rozmístění střešních panelů a příprava kotvení ocelové konstrukce pro tyto panely v nosné konstrukci střechy. Ocelové konstrukce budou posouzeny na vítr a užité zatížení.

S ohledem na kontrolu panelů na střeše, bude součástí návrhu i zábradlí po celém obvodu obou střech.

Pro umístění rozvaděčů fotovoltaiky budou určeny úklidové místnosti v posledním patře.

V navrhovaných pracích není zahrnuto typické podlaží - položkování předpokládáme vykreslit ve fasádách. Posudek na výskyt Rorýse je součástí nabídky.

Součástí nabídky je projednání projektu na hygieně, hasičích, životním prostředí a podání žádosti na stavební povolení.

Termíny zpracování

Doba zpracování 10 měsíců. Projednání následně.

Celková cena projekčních prací představují hodnotu 297 000,-Kč bez DPH z toho DPH 62 370,-Kč. Celková cena včetně DPH 359 370,-Kč. Uvedená cena neobsahuje autorský dozor.

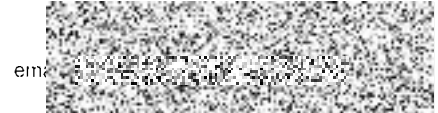
Tisky jsou uvažovány v počtu 6 paré . V uvedených cenách jsou rovněž započteny tisky uvedených paré.

V Praze dne 15.9.2023

Ing. arch. Ivan Kunovský

Stránka - 1/ počet stran 2

IČO 28951531
DIČ CZ28951531





ARI atelier s.r.o.
NAD ŠÁRKOU 28
160 00 PRAHA 6

