

## Pojistná smlouva č. 5900037565

### **Slavia pojišťovna a.s.**

se sídlem Táborská 940/31, Nusle, 140 00 Praha 4, Česká republika

IČ: 601 97 501

zapsaná v obchodním rejstříku vedeném Městským soudem v Praze, oddíl B, vložka 2591

(dále jen „pojistitel“)

zastoupený dále uvedenými osobami

a

### **Město Ústí nad Orlicí**

se sídlem Sychrova 16, Ústí nad Orlicí, PSČ: 562 24, Česká republika

IČ: 00279676

(dále jen „pojistník“)

zastoupený

uzavírají

podle zákona č. 89/2012 Sb., občanský zákoník, v platném znění tuto pojistnou smlouvu, která spolu s pojistnými podmínkami pojistitele a přílohami, na které se tato pojistná smlouva odvolává, tvoří nedílný celek.

Dovolujeme si Vás informovat, že Vaše osobní údaje zpracováváme v souladu s platnou legislativou a interními zásadami pro zpracování osobních údajů ve Slavia pojišťovně a.s. Plné znění naleznete na [www.slavia-pojistovna.cz/cs/ochrana-osobnich-udaju](http://www.slavia-pojistovna.cz/cs/ochrana-osobnich-udaju)

**Slavia pojišťovna a.s.**

Táborská 940/31, 140 00 Praha 4 | Infolinka: +420 255 790 111

E-mail: [info@slavia-pojistovna.cz](mailto:info@slavia-pojistovna.cz) | [www.slavia-pojistovna.cz](http://www.slavia-pojistovna.cz)

IČ: 60197501, DIČ: CZ60197501 | Zapsaná v OR vedeném Městským soudem v Praze, oddíl B, vložka 2591

**Váš partner pro šťastný život**

**Článek I.**  
**Úvodní ustanovení**

1. Pojistník sjednává tuto pojistnou smlouvu ve svůj prospěch, tzn., že je zároveň pojištěným. Dalšími pojištěnými subjekty jsou organizace uvedené v příloze č. 1 této pojistné smlouvy.
2. Pojištění majetku se sjednává na novou cenu, není-li v dalších ustanoveních této pojistné smlouvy uvedeno jinak.
3. Pojištění majetku se sjednává pro jednu a každou pojistnou událost, není-li v dalších ustanoveních této pojistné smlouvy uvedeno jinak.
4. Pro pojištění majetku je místem pojištění: území města Ústí nad Orlicí, pokud není dále v této pojistné smlouvě uvedeno jinak.
5. Pro pojištění podle této pojistné smlouvy příslušně platí následující pojistné podmínky, které jsou nedílnou součástí této pojistné smlouvy a tvoří její přílohu:

Všeobecné pojistné podmínky (dále jen „VPP/23/1“)  
 Zvláštní pojistné podmínky pro živelní pojištění (dále jen „ZPP 110/14/1“)  
 Zvláštní pojistné podmínky pro případ odcizení (dále jen „ZPP 130/14/1“)  
 Zvláštní pojistné podmínky pro pojištění skla (dále jen „ZPP 140/14/1“)  
 Zvláštní pojistné podmínky pro pojištění hmotných věcí movitých během silniční dopravy (dále jen „ZPP 160/14/1“)  
 Zvláštní pojistné podmínky pro pojištění strojů (dále jen „ZPP 180/14/1“)  
 Doplnkové pojistné podmínky pro pojištění strojního přerušování provozu (dále jen „DPP 180/14/1“)  
 Zvláštní pojistné podmínky pro pojištění elektroniky (dále jen „ZPP 183/14/1“)  
 Zvláštní pojistné podmínky pro pojištění odpovědnosti podnikatelů a právnických osob (dále jen „ZPP 210/14/1“)

**Článek II.**  
**Podmínky pojištění**

**1. ŽIVELNÍ POJIŠTĚNÍ**

**1.1. Pojistná nebezpečí:**

Pojištění se sjednává v rozsahu pojistných nebezpečí sdružené živelní pojištění „sdružený živel“ ve smyslu ustanovení čl. II. odst. (3). ZPP 110/14/1.

**1.2. Pojistná událost:**

Pojistnou událostí je poškození nebo zničení předmětu pojištění způsobené pojistným nebezpečím uvedeným v odstavci 1.1 tohoto bodu v době trvání a v místě pojištění. Pojistnou událostí je i poškození, zničení nebo ztráta předmětu pojištění v přímé souvislosti pojistným nebezpečím uvedeným v odstavci 1.1. tohoto bodu.

**1.3. Předmět pojištění, pojistné částky, spoluúčasti:**

Poř. číslo	Předmět pojištění	Agregovaná/ celková/ pojistná částka	Spoluúčast <sup>1)</sup>	Pojištění se sjednává <sup>1)</sup>	Maximální roční limit pojistného plnění <sup>2)</sup>
1	Soubor vlastních a cizích budov a ostatních staveb – ČOV (včetně elektroinstalací a strojních technologií) vč. mostů a mostků, oplocení, soch, pomníků, památníků, pamětních desek a obdobných předmětů, stavebních součástí, inženýrských sítí, veřejného osvětlení, světelné signalizace, zpevněných ploch, chodníků, komínů, stožárů, dopravního značení veřejných prostranství (např. Kociánka), pozemkových úprav, komunikací, kamerových systémů apod.	5 940 000 000 Kč	10 000 Kč		nesjednává se
2	soubor vlastních a cizích movitých zařízení a vybavení – strojů, přístrojů, zařízení a ostatního inventáře, vč. DHIM, data a software pro mobilní navigační systém apod. vč. mobilních elektronických zařízení.	528 000 000	1 000 Kč		nesjednává se

3	Soubor zásob a cizích předmětů převzatých (cizí zásoby)		1 000 Kč	první riziko	1 500 000 Kč
4	Soubor věcí umělecké, historické nebo sběratelské hodnoty – soubor sbírkových předmětů vlastních a cizích vlastněných či spravovaných Městským muzeem Ústí nad Orlicí		1 000 Kč	první riziko	13 00 000 Kč
5	Vlastní věc umělecké, historické nebo sběratelské hodnoty – bronzová socha "Tichá Orlice"	625 000 Kč	1 000 Kč		nesjednává se
6	Vlastní movité zařízení a vybavení – podium umístěné na náměstí	800 000 Kč	1 000 Kč		nesjednává se
7	Dokumentace – soubor knih, CD disků a videokazet (knihovna)		1 000 Kč	první riziko	2 500 000 Kč
8	Soubor vlastních a cizích finančních prostředků (tuzemské i cizozemské státopky, bankovky a oběžné mince v hotovosti, cenné papíry a cennosti)		1 000 Kč	první riziko	2 000 000 Kč
9	Dokumentace – soubor písemností, plánů, obchodních knih, kartoték, výkresů, magnetických pásků a magnetických disků, ostatních nosičů dat a záznamů na nich		1 000 Kč	první riziko	50 000 Kč
10	Demolice atd. dle níže uvedené doložky		1 000 Kč	první riziko	50 000 000 Kč
11	Vlastní ostatní stavba – výstavní a prezentační stánek, včetně příslušenství	258 400 Kč	1 000 Kč		nesjednává se
12	Soubor ostatních staveb – fotovoltaická elektrárna	63 000 000 Kč	10 000 Kč		nesjednává se
13	Soubor vlastních movitých zařízení a vybavení, cizích předmětů užívaných a cizích předmětů převzatých – parkovací automaty	1 560 000 Kč	1 000 Kč		nesjednává se
14	Soubor vlastních a cizích finančních prostředků v parkovacích automatech		1 000 Kč	první riziko	165 000 Kč
15	Zametací stroj DULEVO 2000 výr.číslo: ZA920001ECLC38217	2 296 250	1 000 Kč		nesjednává se
16	Elektrokoloběžka	15 000	1 000 Kč		nesjednává se

Místo pojištění:

- Poř. č. 11 a 16 – Česká republika
- Poř. č. 12 – parcely č. 1164 a 1176 k.ú. Ústí nad Orlicí

**Ujednání o spoluúčastech:**

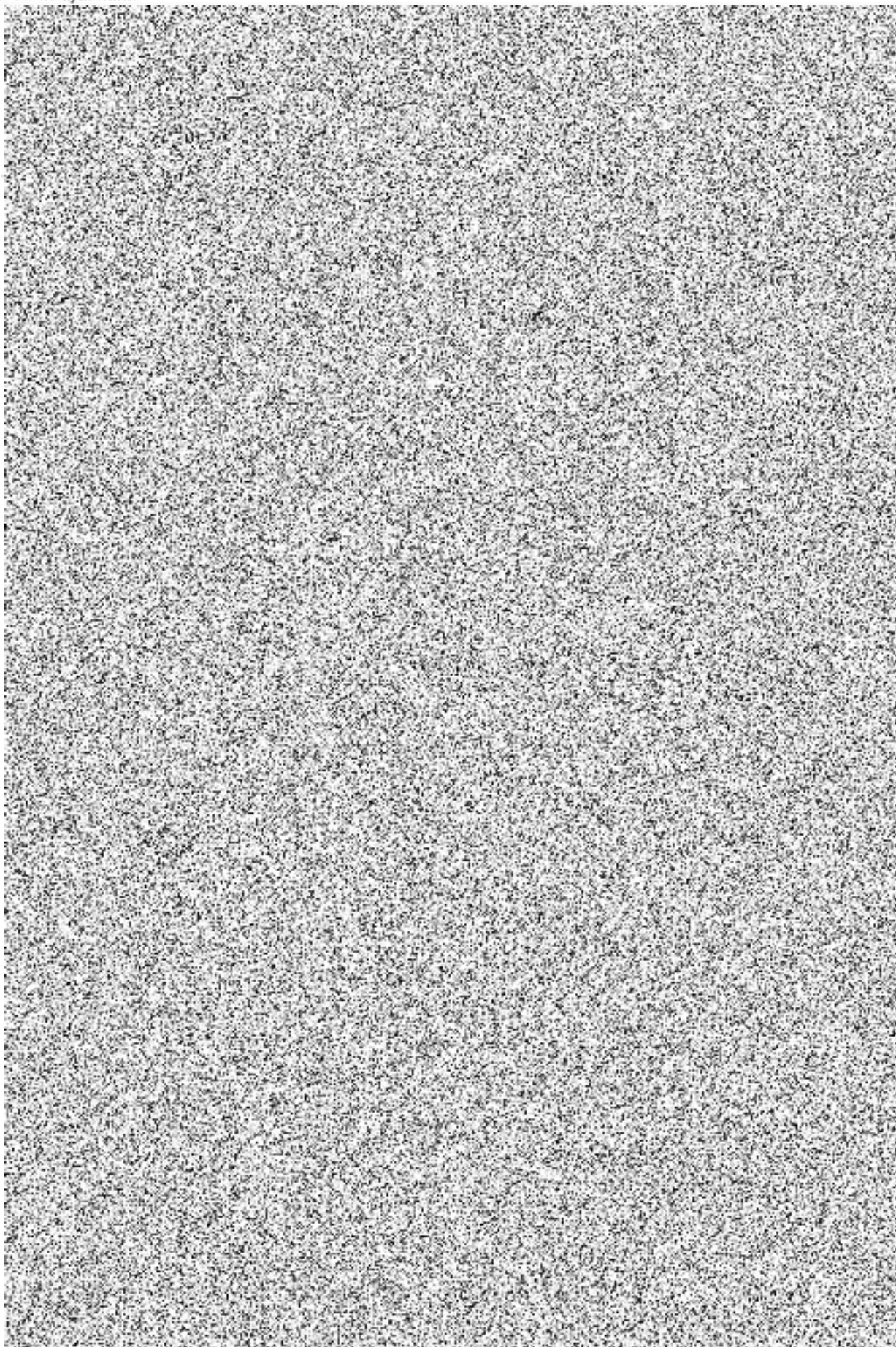
Pro níže vyjmenovaná pojistná nebezpečí se odchýlně od ujednání v odst. 1.3. pro položku poř. č. 1 sjednávají následující spoluúčasti:

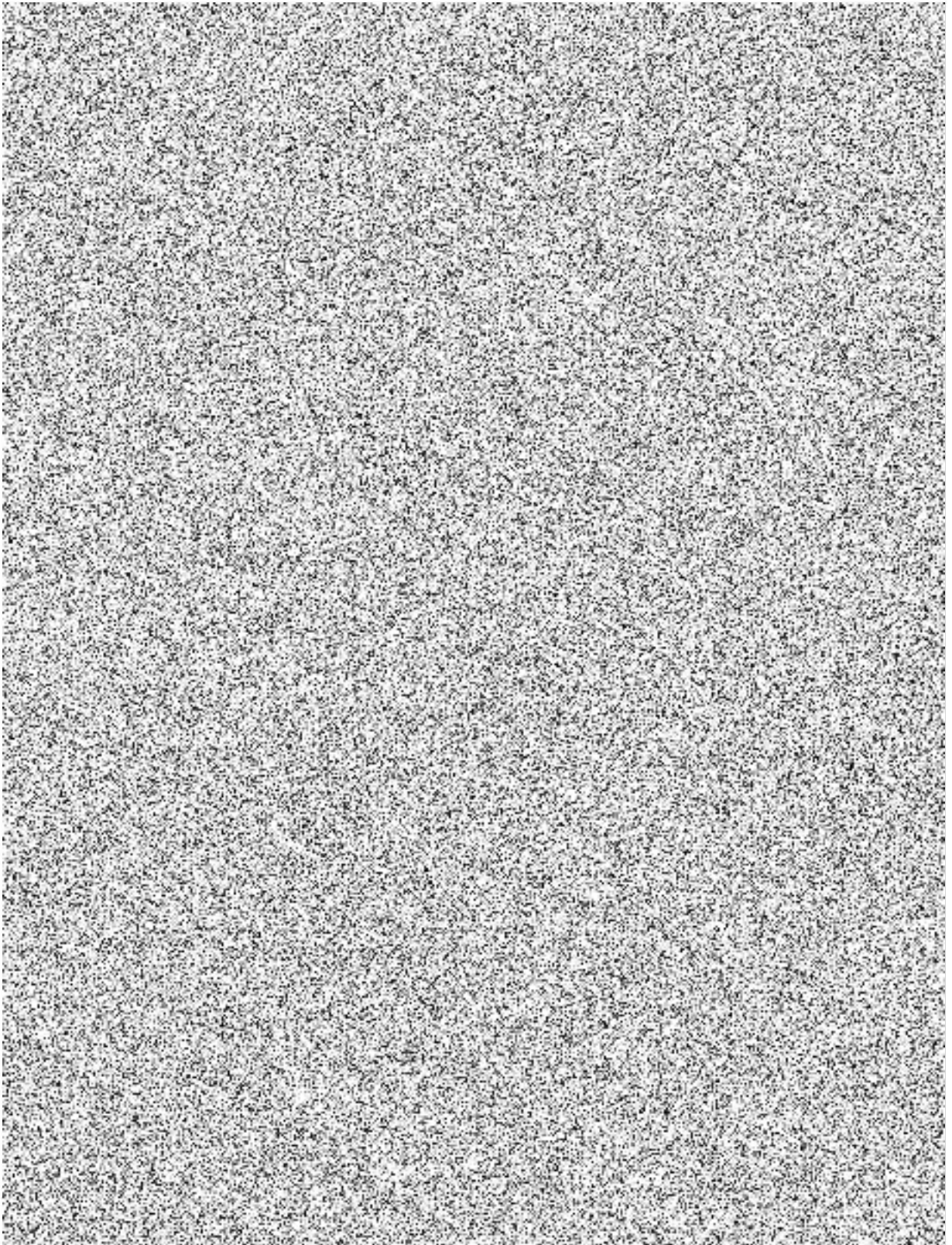
- pro pojistné nebezpečí „vichřice“, „sesuv“, „tíha sněhu nebo námrazy“, „vodovod“ ..... 5 000,- Kč

Pro níže vyjmenovaná pojistná nebezpečí se odchýlně od ujednání v odst. 1.3. pro položku poř. č. 13, 14 a 15 sjednávají následující spoluúčasti:

- pro pojistné nebezpečí „povodeň“ ..... 10 %, min. 20 000,- Kč

1.4. Další ujednání:





## 2. POJIŠTĚNÍ PRO PŘÍPAD ODCIZENÍ

### 2.1. Pojistná nebezpečí:

Základní pojištění pro případ odcizení se vztahuje na krádež, loupež, dále jen „**odcizení**“ v rozsahu pojištění dle čl. II. odst. (1). ZPP 130/14/1.

Dále se sjednává doplňkové pojištění pro případ úmyslného poškození nebo úmyslného zničení pojištěné věci, dále jen „**vandalismus**“ dle čl. II. odst. (2) ZPP 130/14/1.

Dále se sjednává doplňkové pojištění pro případ odcizení peněz nebo cenin, které přepravuje pojištěný nebo osoba jím pověřená, loupeží (dále jen „posel“) ve smyslu ustanovení čl. II. odst. (3) ZPP 130/14/1.

## 2.2. Pojistná událost:

Pojistnou událostí je poškození zničení nebo odcizení předmětu pojištění, způsobené některým z pojistných nebezpečí uvedeným v odst. 2.1., které nastalo v době trvání a v místě pojištění.

## 2.3. Pojištění pro případ „odcizení“

Poř. číslo	Předmět pojištění	Agregovaná/ celková/ pojistná částka	Spoluúčast	Pojištění se sjednává <sup>1)</sup>	Maximální roční limit pojistného plnění <sup>2)</sup>
1	Soubor vlastních a cizích movitých zařízení a vybavení – strojů, přístrojů, zařízení a ostatního inventáře vč. DHIM, stavebních součástí, příslušenství nemovitosti, kamerových systémů, veřejného osvětlení, světelné signalizace, EZS, mechanických a zábranných systémů a schránek, vč. pomníků, památníků, soch, bronzové sochy „Tichá Orlice“, pamětních desek, knih, CD disků a videokazet, písemností, plánů, obchodních knih, kartoték, výkresů, magnetických pásků a magnetických disků, ostatních nosičů dat a záznamů na nich apod.		1 000 Kč	první riziko	5 000 000 Kč
2	Vlastní movité zařízení a vybavení – podium umístěné na náměstí		1 000 Kč	první riziko	800 000 Kč
3	Soubor věcí umělecké, historické nebo sběratelské hodnoty – soubor sbírkových předmětů vlastních a cizích vlastněných či spravovaných Městským muzeem Ústí nad Orlicí		1 000 Kč	první riziko	500 000 Kč
4	Soubor vlastních a cizích finančních prostředků (tuzemské i cizozemské státopvky, bankovky a oběžné mince v hotovosti, cenné papíry a cennosti)		1 000 Kč	první riziko	2 000 000 Kč
5	Soubor vlastních a cizích stavebních součástí a příslušenství budov nebo ostatních staveb včetně EZS, mechanické zábranné systémy a schránky		1 000 Kč	první riziko	1 000 000 Kč
6	Soubor ostatních staveb – fotovoltaická elektrárna	63 000 000 Kč	10 000 Kč		nesjednává se
7	Vlastní ostatní stavba – výstavní a prezentační stánek, včetně příslušenství		1 000 Kč	první riziko	258 400 Kč
8	Soubor vlastních movitých zařízení a vybavení, cizích předmětů užívaných a cizích předmětů převzatých – parkovací automaty		1 000 Kč	první riziko	240 000 Kč
9	Soubor vlastních a cizích finančních prostředků v parkovacích automatech		1 000 Kč	první riziko	30 000 Kč
10	Elektrokoloběžka výr.č.	15 000 Kč	1 000 Kč		nesjednává se

Místo pojištění:

- Poř. č. 7 a 10 – Česká republika
- Poř. č. 6 – parcely č. 1164 a 1176 k.ú. Ústí nad Orlicí

#### 2.4. Doplňkové pojištění „vandalismu“

Poř. číslo	Předmět pojištění	Agregovaná/celková/ pojistná částka	Spoluúčast	Pojištění se sjednává <sup>1)</sup>	Maximální roční limit pojistného plnění <sup>2)</sup>
1	Soubor vlastních stavebních součástí a příslušenství budov nebo ostatních staveb		1 000 Kč	první riziko	1 000 000 Kč
2	Soubor věcí umělecké, historické nebo sběratelské hodnoty – soubor sbírkových předmětů vlastních a cizích vlastněných či spravovaných Městským muzeem Ústí nad Orlicí		1 000 Kč	první riziko	500 000 Kč
3	Soubor vlastních movitých zařízení a vybavení a cizích předmětů užívaných – soubor vlastních a cizích věcí movitých, strojů, přístrojů, zařízení a ostatního inventáře vč. DHIM, stavebních součástí, příslušenství nemovitostí, EZS, mechanických a zábranných systémů a schránek.		1 000 Kč	první riziko	500 000 Kč
4	Soubor věcí umělecké, historické nebo sběratelské hodnoty vč. pomníků, památníků, soch, bronzové sochy „Tichá Orlice“, pamětních desek a obdobných předmětů		1 000 Kč	první riziko	
5	Soubor vlastních movitých zařízení a vybavení, cizích předmětů užívaných a cizích předmětů převzatých – parkovací automaty		1 000 Kč	první riziko	120 000 Kč
6	Elektrokoloběžka výr.č.	15 000 Kč	1 000 Kč		nesjednává se

Místo pojištění:

- Poř. č. 6 – Česká republika

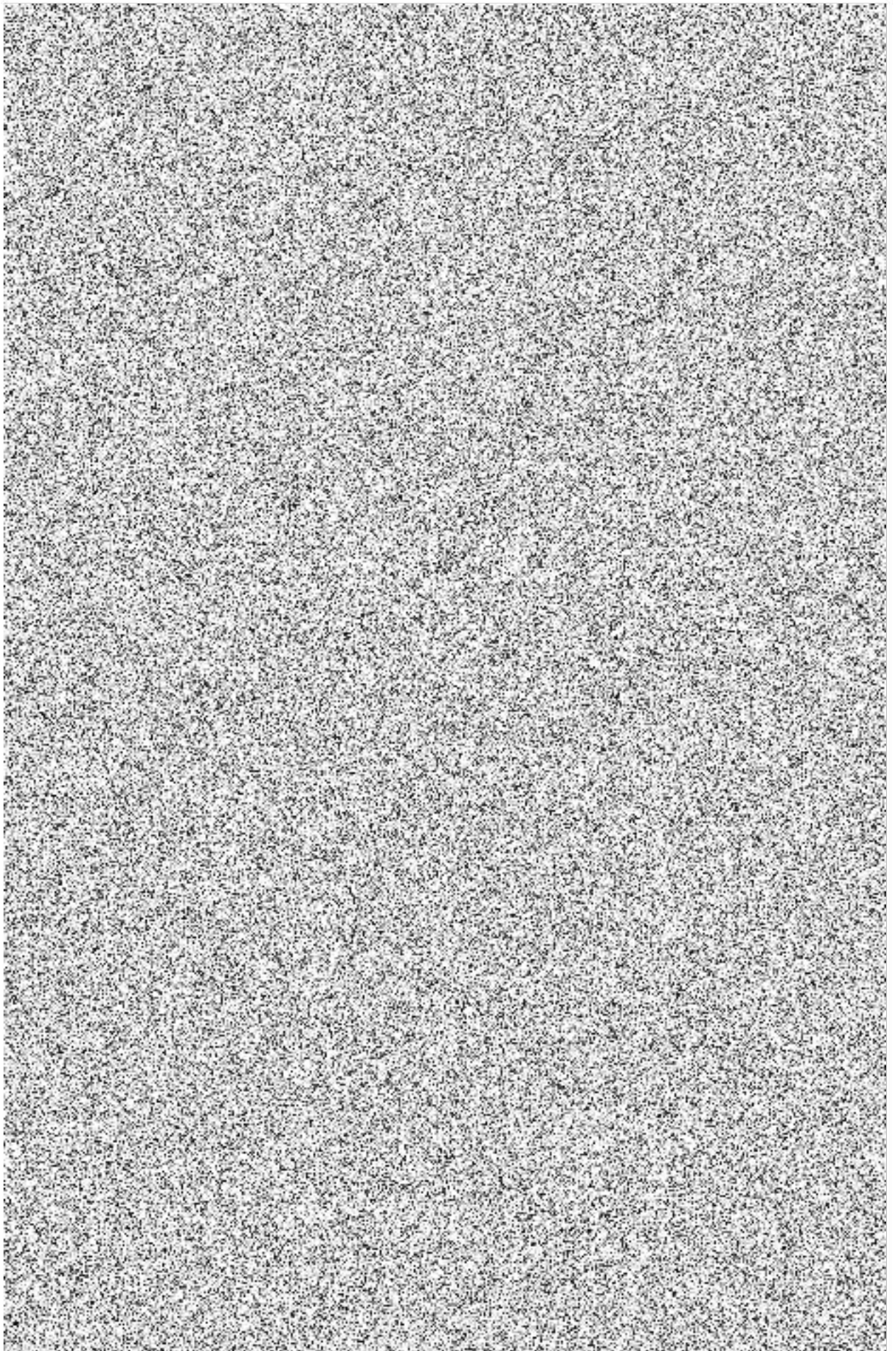
#### 2.5. Doplňkové pojištění „posla“

Poř. číslo	Předmět pojištění	Pojistná částka	Spoluúčast	Pojištění se sjednává <sup>1)</sup>	Maximální roční limit pojistného plnění <sup>2)</sup>
1	Peníze a ceniny přepravované pověřenou osobou		1 000 Kč	první riziko	500 000 Kč

Místo pojištění: území České republiky.

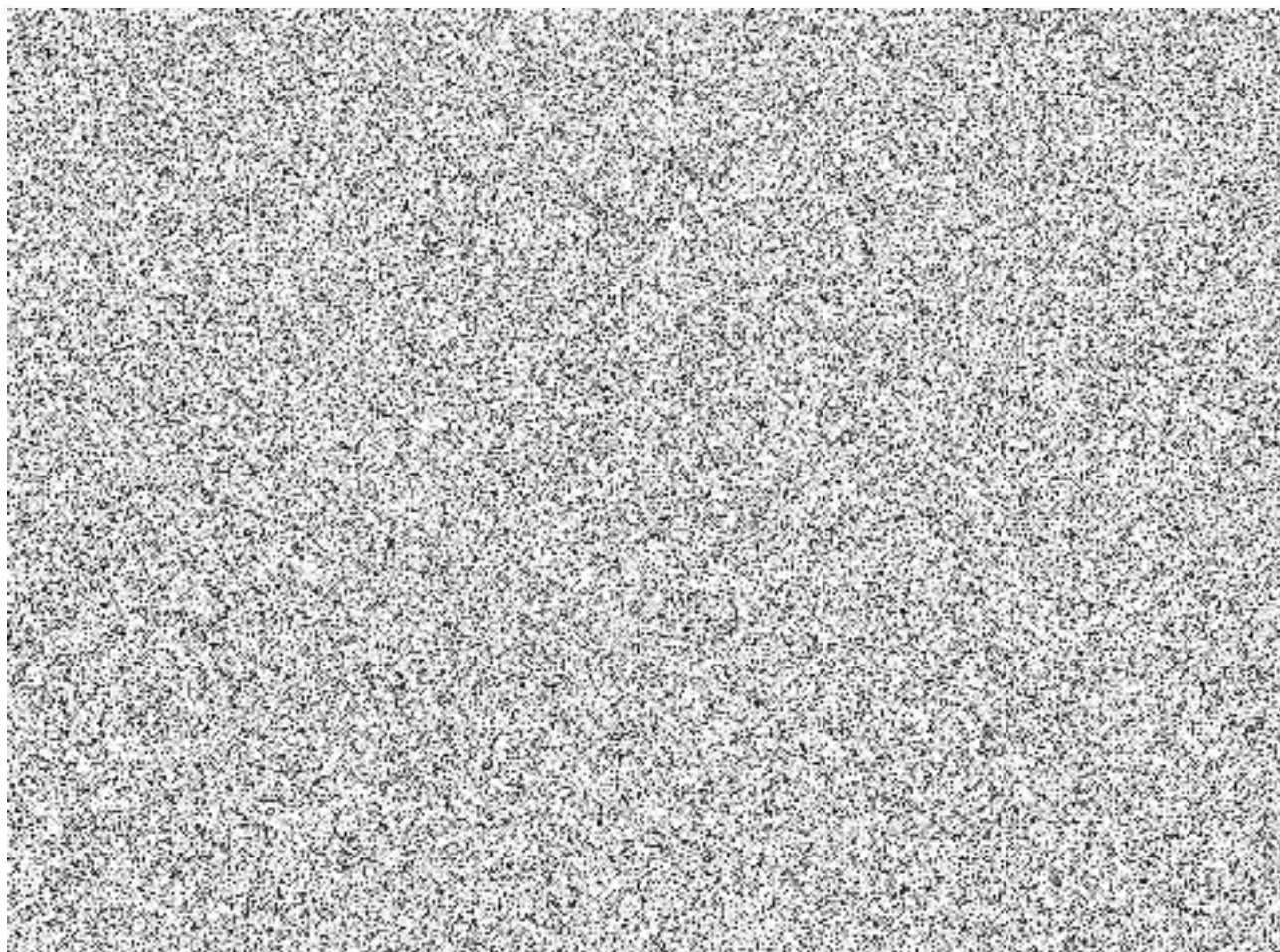
#### 2.6. Další ujednání:











### 3. POJIŠTĚNÍ SKLA

#### 3.1. Pojistná nebezpečí:

Pojištění se vztahuje na rozbití pojištěného skla jakoukoli nahodilou událostí, která není ve VPP/23/1, v ZPP 140/14/1 nebo v této pojistné smlouvě vyloučena. Za rozbití skla se považuje i takové poškození skla, při kterém je ohrožena bezpečnost osob a je nezbytná jeho výměna.

#### 3.2. Pojistná událost:

Pojistnou událostí je poškození nebo rozbití pojištěného skla způsobené některým z pojistných nebezpečí, která nejsou ve VPP/23/1, v ZPP 140/14/1 nebo v této pojistné smlouvě vyloučena, ke kterému došlo v době trvání pojištění a v místě pojištění.

#### 3.3. Předmět pojištění, pojistné částky, spoluúčasti:

Poř. číslo	Předmět pojištění	Agregovaná/ celková/ pojistná částka	Spoluúčast	Pojištění se sjednává <sup>1)</sup>	Maximální roční limit pojistného plnění <sup>2)</sup>
1	Soubor vlastních skel – jedná se o skla výlohová, skla vstupních dveří, či o skla speciální (např. zrcadla uvnitř budov)		500 Kč	nová cena první riziko	200 000 Kč

#### 3.4. Další ujednání:

1) Z pojištění nevzniká právo na plnění za:

- takové poškození elektrické instalace, které vzniklo v důsledku závady v dodávce elektrického proudu nebo poruchy tohoto zařízení nesouvisející s poškozením osvětlovaných nebo zabezpečených skel.
- škody, k nimž došlo v důsledku pádu pojištěného skla zapříčiněného jeho vadně instalovanou nebo zkorodovanou nosnou konstrukcí.
- vyprcháání plynové náplně ze svítidel a reklamních trubic.

2) Součásti skla

Pojištění se vztahuje i na nalepené neodnímatelné snímače zabezpečovacích zařízení, nalepené fólie, nápisy, malby nebo jiné výzdoby, jsou-li součástí pojištěného skla.

3) Oprava

Pojistitel poskytne nad rámec stanovené pojistné částky pojistné plnění i za náklady na nouzové zabezpečení výplně po rozbitém skle, a to včetně montáže a demontáže stavebních součástí nutné k provedení nouzového osazení okenních tabulí či opravy zasklení (např. ochranných mříží, markýz, uzávěrů oken apod.), maximálně však do výše 30 % pojistné částky.

4) Rozšíření krytí – vnější součásti

Pojištění se vztahuje i na vnější osvětlení, světelné reklamy a světelné nápisy včetně jejich elektrické instalace a nosné konstrukce.

#### 4. POJIŠTĚNÍ PŘEPRAVY VĚCÍ MOVITÝCH

##### 4.1. Pojistná nebezpečí:

Pojištění věcí během silniční dopravy se vztahuje na poškození nebo zničení pojištěné věci pojistnými nebezpečími uvedenými v čl. II. ZPP 160/14/1.

##### 4.2. Pojistná událost:

Pojistnou událostí je poškození, zničení nebo odcizení pojištěné věci zapříčiněné některým z pojistných nebezpečí uvedených v čl. II. ZPP 160/14/1, které působilo na pojištěnou věc v době trvání pojištění.

##### 4.3. Předmět pojištění, pojistné částky, spoluúčasti:

Poř. číslo	Předmět pojištění	Limit pojistného plnění <sup>2)</sup>	Spoluúčast	Pojištění se sjednává <sup>1)</sup>	Maximální roční limit pojistného plnění <sup>2)</sup>
1.	Prezentační stánek, včetně příslušenství, movité věci, zásoby, sekačky (pojištěné na strojní rizika)		1 000 Kč	první riziko	500 000 Kč

##### 4.4. Územní rozsah pojištění: Evropa

#### 5. POJIŠTĚNÍ STROJŮ

##### 5.1. Pojistná nebezpečí:

Pojištění se sjednává pro případ náhlého poškození nebo zničení předmětu pojištění jakoukoli nahodilou událostí, která omezuje nebo vylučuje jeho provozuschopnost (dále jen „věcná škoda“). Věcnou škodou je rovněž odcizení předmětu pojištění.

##### 5.2. Pojistná událost:

Pojistnou událostí je poškození nebo zničení předmětu pojištění omezující nebo vylučující jeho provozuschopnost způsobené některým z pojistných nebezpečí uvedených v čl. II., ZPP 180/14/1, a které není ve VPP/23/1, ZPP 180/14/1 nebo v ujednáních této pojistné smlouvy vyloučeno.

##### 5.3. Předmět pojištění, pojistné částky, spoluúčasti:

Poř. číslo	Předmět pojištění	Agregovaná/ celková/ pojistná částka	Spoluúčast	Pojištění se sjednává <sup>1)</sup>	Maximální roční limit pojistného plnění <sup>2)</sup>
1	Soubor ostatních staveb - fotovoltaická elektrárna	63 000 000 Kč	10 000 Kč		nesjednává se
2	vlastní strojní zařízení – sekačka (nosič RoboGREEN, v.č. ROBO091701190; Sekací – mulčovací hlava na travní hmotu s „Y“ noži v.č. 1300518021351; Hydraulický posuvný kyt na přední příslušenství, +- 30 cm vpravo vlevo, v.č. AEKT006180071, r.v.2018)	1 291 000 Kč	1 000 Kč		nesjednává se

3	vlastní strojní zařízení – sekačka (SPIDER ILD 02 SG v.č.ILD0211161EX-02406, r.v. 2016)	519 900 Kč	1 000 Kč	nesjednává se
4	Zametací stroj DULEVO 2000 výr.číslo: ZA920001ECLC38217	2 296 250 Kč	1 000 Kč	nesjednává se
5	Vibrační válec NTC, typ VT090, výr.číslo: 092, rok výroby 2015	530 000 Kč	1 000 Kč	nesjednává se
6	Kolový bagr MECALAC 9MWR VIN: MEC09MWRHJ0230091, r.v.2019	2 500 000 Kč	1 000 Kč	nesjednává se
7	Traktorová sekačka ETESIA H124P VIN: 201653, r.v. 2019	520 000 Kč	1 000 Kč	nesjednává se
8	Komunální nosič nástaveb JOHN DEERE F1585 VIN:1TC1585DJHR031050, r.v. 2017	1 200 000 Kč	1 000 Kč	nesjednává se
9	Traktor KIKOTI TB110 VIN: 1TC1585DJ, r.v. 2014	500 000 Kč	1 000 Kč	nesjednává se
10	Komunální stroj BELOS TRANS PRO VIN: 10015, r.v. 2014	1 250 000 Kč	1 000 Kč	nesjednává se
11	Zametací stroj DULEVO VIN: ZA9501100DC38861, r.v. 2013	4 000 000 Kč	1 000 Kč	nesjednává se
12	Mnibagr JCB 8018 VIN: JCB08018C02073881, r.v. 2013	650 000 Kč	1 000 Kč	nesjednává se
13	Bagr KOMATSU WB93R-2 VIN: 93F26024, r.v. 2004	3 000 000 Kč	1 000 Kč	nesjednává se
14	Traktorová sekačka ETESIA HVHP2 v.č 202466, r.v. 2021	520 000 Kč	1 000 Kč	nesjednává se
15	Multicar Fumo M 30 AL VIN: WMU2M30433W000218 r.v. 2003	1 403 500 Kč	1 000 Kč	nesjednává se
16	Multicar Fumo M 30 AL VIN: WMU2M30436W000598 r.v. 2007	1 415 000 Kč	1 000 Kč	nesjednává se
17	Multicar Fumo M 30 AL VIN: WMU2M30436W000477 r.v. 2007	1 459 773 Kč	1 000 Kč	nesjednává se
18	Multicar Fumo M 30 AL VIN: WMU2M30436W000215 r.v. 2006	1 411 000 Kč	1 000 Kč	nesjednává se

Místo pojištění:

- Poř. č. 1 – parcely č. 1164 a 1176 k.ú. Ústí nad Orlicí
- Poř. č. 2 – 18 – Česká republika

#### 5.4. Další ujednání:

##### 1) Elektronické prvky a součástky (pro FVE)

Pojištění se vztahuje i na jakékoli poškození či zničení elektronických prvků a součástek strojních zařízení, nosičů dat a záznamů na nich.

##### 2) Odchylně od ustanovení ZPP 180/14/1 článku II. se ujednává, že pojištění podle tohoto odstavce se **nevztahuje** na poškození, zničení nebo odcizení pojištěných strojů nebo jejich částí pojistným nebezpečím:

- požár, výbuch, úder blesku, pád letadla jeho částí nebo nákladu,
- povodeň nebo záplava,
- vichřice nebo krupobití,

- sesouvání půdy, zřícení skal nebo zemin, sesouvání nebo zřícení lavin, zemětřesení,
- pádem stromů, stožárů nebo jiných předmětů,
- voda z vodovodního zařízení.

3) Odchylně od ustanovení ZPP 180/14/1 článku II. se ujednává, že pojištění podle tohoto odstavce se **nevztahuje** na škodu **odcizením** pojištěných strojů nebo jejich částí.

## 6. POJIŠTĚNÍ PRO PŘÍPAD STROJNÍHO PŘERUŠENÍ NEBO OMEZENÍ PROVOZU PODNIKU

### 6.1. Pojistná nebezpečí:

Pojistným nebezpečím je přerušení nebo omezení provozu z důvodu vzniku věcné škody na fotovoltaické elektrárny (FVE) pojištěného dle DPP 180/14/1.

### 6.2. Pojistná událost:

Pojistnou událostí je vznik následné škody způsobené přerušením provozu z důvodu věcné škody, která nastala v místě pojištění během trvání pojištění.

### 6.3. Předmět pojištění, pojistné částky, spoluúčast, integrální časová franšíza, doba ručení:

Poř. číslo	Předmět pojištění	Pojistná částka	Spoluúčast	Spoluúčast	Roční pojistná částka	Doba ručení
1	Ušlý zisk a fixní náklady	7 000 000 Kč	nesjednává se	2 dny	nesjednává se	6 měsíců

### 6.4. Další ujednání:

1) Za věc sloužící provozu pojištěného se rozumí hmotná věc užívaná pojištěným (tj. zařízení FVE) k podnikatelské činnosti, která byla při sjednání pojištění v provozuschopném stavu a byla uvedena do provozu v souladu s platnými právními předpisy, požadavky výrobce a dále uvedenými převzatými evropskými normami včetně jejich budoucích změn a doplnění a byla zároveň pojištěna pojištěním strojů v rozsahu stejném nebo širším než v pojištění pro případ strojního přerušení provozu

Pro fotovoltaické (FV) moduly pojištěné v rámci fotovoltaické elektrárny platí následující normy:

- pro FV moduly z krystalického křemíku ČSN EN 61215
- pro FV moduly tenkovrstvé ČSN EN 61646
- pro koncentrátory FV modulů a sestav ČSN EN 62108

Povinností pojistníka nebo pojištěného je předložit k použitým (instalovaným) FV modulům (panelům) příslušnou certifikaci shody s výše uvedenými technickými normami.

V případě, že v technologii fotovoltaické elektrárny budou použity jiné FV moduly, než jsou v této Doložce uvedeny, je povinností pojistníka nebo pojištěného předložit k těmto modulům příslušnou certifikaci shody s obdobným rozsahem a hodnotami dosahovaných parametrů jako u výše citovaných druhů FV modulů.

2) Pojistník pojistnou částku tak, aby odpovídala maximální části pojistné hodnoty s ohledem na sjednanou dobu ručení požadovanou pojistníkem a možné okamžiky vzniku věcné škody.

3) Rozsah pojištění (definice Finanční ztráty v důsledku přerušení/omezení provozu)

V případě škodní události nahradí pojistitel pojištěnému ušlý Hrubý zisk, tj. ztrátu na ušlém zisku (tj. zisk, který by pojištěný realizoval, kdyby ke přerušení/omezení provozu nedošlo) a stálé náklady (tj. náklady, které musí pojištěný vynakládat i během trvání přerušení/omezení provozu).

4) Stanovení pojistné částky

Pojistnou částku stanoví pojištěný na základě Hrubého zisku dosaženého v posledním ukončeném účetním období, které bezprostředně předcházelo uzavření smlouvy s řádným zohledněním veškerých očekávaných tržních trendů a specifických okolností podnikání pojištěného a poměru délky maximální doby ručení a délky tohoto účetního období.

5) Konec doby ručení

Doba ručení trvá po celou dobu, během níž je podnikatelská činnost pojištěného nepříznivě ovlivněna pojistnou událostí, tj. končí v okamžiku, od něhož již nevzniká finanční ztráta přerušením/omezením provozu, nejpozději však uplynutím maximální stanovené doby ručení.

6) Pojistné plnění

V případě pojistné události poskytne pojistitel pojištěnému plnění ve výši částky, která se vypočte jako součin míry hrubého zisku a rozdílu mezi obratem dosaženým v době ručení a standardním obratem.

## 7. POJIŠTĚNÍ ELEKTRONIKY

### 7.1. Pojistná nebezpečí:

Pojištění se sjednává pro případ náhlého poškození nebo zničení předmětu pojištění jakoukoli nahodilou událostí, která omezuje nebo vylučuje jeho provozuschopnost (dále jen „věcná škoda“). Věcnou škodou je rovněž odcizení předmětu pojištění.

### 7.2. Pojistná událost:

Pojistnou událostí je poškození nebo zničení předmětu pojištění omezující nebo vylučující jeho provozuschopnost způsobené některým z pojistných nebezpečí uvedených v článku II., ZPP 183/14/1, a které není ve VPP/23/1, ZPP 183/14/1 nebo v ujednáních této pojistné smlouvy vyloučeno.

### 7.3. Předmět pojištění, pojistné částky, spoluúčasti:

Poř. číslo	Předmět pojištění	Agregovaná/ celková/ pojistná částka	Spoluúčast	Pojištění se sjednává <sup>1)</sup>	Maximální roční limit pojistného plnění <sup>2)</sup>
1	Soubor vlastních elektronických zařízení vč. příslušenství		1 000 Kč	první riziko	10 000 000 Kč

### 7.4. Další ujednání:

- 1) Z pojištění nevzniká právo na plnění pojistitele za škody vzniklé na pojištěném zařízení během jeho přepravy jako nákladu.
- 2) Ujednává se, že pojištění se vztahuje i na škodné události vzniklé na elektronickém zařízení starším 5 let.
- 3) Pojištění vztahuje i na data a software pro mobilní navigační systém (MNS).
- 4) Plnění pojistitele bez odečtu opotřebení  
Zahrnuje-li pojištění i živelních rizik, pojistitel v případě poškození nebo zničení pojištěných věcí živelní událostí vyplatí náklad na znovupořízení věci nebo její části v době pojistné události sníženou o cenu případných zbytků bez odečtu opotřebení.
- 5) Pojištění elektroniky – rozšíření pojistného krytí III  
Pojištění se vztahuje na programové vybavení pojištěné věci (software), jestliže došlo k jeho zničení v souvislosti se zničením nebo poškozením pojištěné věci.
- 6) Omezení možnosti naturálního plnění  
Pojistné plnění lze poskytnout pouze formou peněžité náhrady, nikoliv jako naturální plnění, pokud se obě smluvní strany nedohodnou jinak.
- 7) Odchylně od ustanovení ZPP 183/14/1 čl. II. se ujednává, že pojištění podle tohoto bodu se **nevztahuje** na poškození zničení nebo odcizení pojištěných elektronických zařízení nebo jejich částí pojistným nebezpečím:
  - požár, výbuch, úder blesku, pád letadla jeho části nebo nákladu,
  - povodeň nebo záplava,
  - vichřice nebo krupobití,
  - sesouvání půdy, zřícení skal nebo zemin, sesouvání nebo zřícení lavin, zemětřesení,
  - pádem stromů, stožárů nebo jiných předmětů,
  - voda z vodovodního zařízení.
- 8) Odchylně od ustanovení ZPP 183/14/1 čl. II. se ujednává, že pojištění podle tohoto bodu se **nevztahuje** na škodu **odcizením** pojištěných elektronických zařízení nebo jejich částí.

## 8. POJIŠTĚNÍ ODPOVĚDNOSTI

### 8.1. Pojistná nebezpečí:

Pojištění odpovědnosti se sjednává pro případ právním předpisem stanovené odpovědnosti pojištěného za škodu či újmu vzniklou jinému dle čl. II., ZPP 210/14/1.

### 8.2. Pojistná událost:

Pojistnou událostí je vznik právní povinnosti pojištěného nahradit škodu či újmu vzniklou z důvodů uvedených v čl. II., ZPP 210/14/1 a se kterou je spojena povinnost pojistitele poskytnout pojistné plnění.

Pojištění se sjednává pro případ právním předpisem stanovené povinnosti pojištěného nahradit škodu či újmu vzniklou jinému v souvislosti s oprávněně vykonávanými činnostmi.

Výluky z pojištění dle ustanovení čl. V. a čl. VI. ZPP 210/14/1, na které je odkazováno v čl. II., bodu 8.3. a 8.4. této pojistné smlouvy, se neuplatní, avšak pouze do výše sublimitu pojistného plnění<sup>3)</sup>, který je pro dané pojistné nebezpečí sjednán v čl. II., bod 8.3. a 8.4.

### 8.3. Předmět pojištění, limity a sublimity pojistného plnění, spoluúčasti:

Poř. číslo	Rozsah pojištění	Limit pojistného plnění	Sublimit pojistného plnění <sup>3)</sup>	Spoluúčast
1	Pojištění odpovědnosti za škodu či újmu (čl. II. odst. (1), (2), (3), (4) ZPP 210/14/1)	50 000 000 Kč	nesjednává se	1 000 Kč
2	Cizí věci převzaté (čl. V. odst. (2) písm. a) ZPP 210/14/1)		5 000 000 Kč	1 000 Kč
3	Cizí věci užívané (čl. V. odst. (2) písm. b) ZPP 210/14/1)			
4	Náhrada nákladů léčení vynaložených zdravotní pojišťovnou na péči poskytovanou zaměstnanci pojištěného (čl. V., odst. (2), písm. e) ZPP 210/14/1) Regres orgánu sociálního zabezpečení (čl. V., odst. (2), písm. f) ZPP 210/14/1)		50 000 000 Kč	1 000 Kč
5	Křížová odpovědnosti		50 000 000 Kč	1 000 Kč
6	Pojištění odpovědnosti za škodu či újmu a za škodu či újmu způsobenou vadou výrobku a vadou práce po předání (čl. II. odst. (5) ZPP 210/14/1)		5 000 000 Kč	1 000 Kč
7	Odpovědnost za provoz pracovních strojů		500 000 Kč	1 000 Kč
8	Odpovědnost za nemajetkovou újmu způsobenou neoprávněným zásahem do práva na ochranu osobnosti člověka (čl. V. odst. (2) písm. d) ZPP 210/14/1)		200 000 Kč	1 000 Kč
9	Odpovědnost za tzv. čistou finanční újmu (čl. V. odst. (2) písm. c) ZPP 210/14/1) Odpovědnost za škodu či újmu vzniklou spojením, smísením vadného výrobku s jinou věcí a za a škodu či újmu vzniklou dalším zpracováním nebo opracováním vadného výrobku (čl. VI., odst. (2), písm. d) ZPP 210/14/1) Odpovědnost za škodu či újmu vzniklou v důsledku závadnosti věci, které byly vyrobeny nebo zpracovány pomocí vadného stroje dodaného, montovaného nebo udržovaného pojištěným, s výjimkou škody či újmy způsobené konečnému uživateli vlastnostmi takto vzniklé věci (čl. VI., odst. (2), písm. e) ZPP 210/14/1) Odpovědnost za náklady související s odstraněním, demontáží, vyjmutím nebo uvolněním vadného výrobku a náklady související s montáží, připevněním nebo osazením bezvadného výrobku (čl. VI., odst. (2), písm. f) ZPP 210/14/1)		1 000 000 Kč	1 000 Kč
10	Škoda či újma vzniklá při výkonu veřejné moci v rámci samostatné i přenesené působnosti obce včetně vzniklé nemajetkové újmy dle zákona 82/1998 Sb.		50 000 000 Kč	1 000 Kč
11	Odpovědnost za škody způsobené Městskou policií včetně donucovacích prostředků, střelné zbraně a služebního psa		15 000 000 Kč	1 000 Kč
12	Újma způsobená při výkonu veřejné služby dle zákona č. 111/2006 Sb.		2 000 000 Kč	1 000 Kč
13	Odpovědnost poskytovatele sociální péče na základě zákona č. 108/2006 Sb. (čl. V. odst. (1) písm. h) ZPP 210/14/1)		15 000 000 Kč	1 000 Kč
14	Odpovědnost členů zastupitelstva (orgánů) za jinou než čistou finanční škodu		1 000 000 Kč	1 000 Kč

15	Ručení vlastníků pozemních komunikací za správce pozemní komunikace		50 000 000 Kč	1 000 Kč
16	Odpovědnost za věci vnesené o odložené hostů a návštěvníků (§§ 2945–2949 NOZ) vč. věcí žáků v šatnách		15 000 000 Kč	0
17	Odpovědnost za odložené věci zaměstnanců (§ 267 ZP)		1 000 000 Kč	500 Kč
18	Pojištění odpovědnosti za újmu v souvislosti s provozem kulturních zařízení		15 000 000 Kč	1 000 Kč
19	Pojištění odpovědnosti za újmu v souvislosti s provozem sportovišť, bazénů, lyžařských vleků a dalších volnočasových aktivit		15 000 000 Kč	1 000 Kč
20	Pojištění odpovědnosti za újmu v souvislosti se Zákonem č. 359/1999 Sb. o sociálně-právní ochraně dětí (čl. V odst. (1) písm. h) ZPP 210/14/1)		15 000 000 Kč	1 000 Kč
21	Pojištění odpovědnosti za újmu v souvislosti s právním předpisem stanovené povinnosti nahradit újmu (škodu) způsobenou žákem, učněm, studentem pojištěného při jeho studiu nebo praxi nebo v přímé souvislosti s nimi u jiné právnické osoby nebo fyzické osoby této právnické nebo fyzické osobě, u níž se studium nebo praxe uskutečňovaly. Pro účely tohoto pojištění se student pojištěného při jeho studiu nebo praxi u jiné právnické osoby nebo fyzické osoby považuje za pojištěného.		5 000 000 Kč	0 Kč
22	Pojištění odpovědnosti za újmu ve smyslu zákona č. 372/2011 Sb. o zdravotních službách a podmínkách jejich poskytování. Pojištění se nevztahuje na odpovědnost za újmu způsobenou činností pojištěného nebo jeho zaměstnanců, k níž nebyli odborně způsobilí. (čl. V odst. (1) písm. h) ZPP 210/14/1)		15 000 000 Kč	1 000 Kč
23	Povinnost pojištěného nahradit újmu způsobenou v souvislosti s činností jednotky sboru dobrovolných hasičů obce		15 000 000 Kč	1 000 Kč

#### 8.4. Předmět pojištění, limity a sublimity pojistného plnění, spoluúčasti:

Poř. číslo	Rozsah pojištění	Limit pojistného plnění	Sublimit pojistného plnění <sup>(3)</sup>	Spoluúčast
1	Pojištění odpovědnosti zastupitelstva – výkon veřejné funkce starosty, místostarosty, členů zastupitelstva	50 000 000 Kč	nesjednává se	1 000 Kč

#### 8.5. Územní rozsah pojištění: území České republiky

#### 8.6. Spoluúčasti: odchýlně od bodu 8.3. se sjednávají následující spoluúčasti:

- Pro poř. č. 1 v odst. 8.3. se pro odpovědnost z provozu školského zařízení a školní jídelna sjednává spoluúčast ve výši 0,- Kč

#### 8.7. Další ujednání:

- VĚCI UŽÍVANÉ Pojištění podle poř. čísla 3 v odst. 8.3. se nevztahuje na odpovědnost pojištěného za škody způsobené na užívaném motorovém nebo přípojném vozidle.
- ČISTÉ ŠKODY: Pojištění podle poř. čísla 9 v odst. 8.3. se nevztahuje na odpovědnost
  - za škodu vzniklou prodlením se splněním smluvní povinnosti,
  - za škodu vzniklou překročením rozpočtu nákladů a úvěrů,
  - za škodu vzniklou činností související s peněžními, úvěrovými, pojišťovacími obchody, obchody s nemovitostmi, leasingovými obchody nebo podobnými hospodářskými obchody, dále z platebních postupů všeho druhu, z vedení pokladny,
  - za schodek na finančních hodnotách, jejichž správou byl pojištěný pověřen, a
  - za škodu vzniklou při obchodování s cennými papíry.



Pojištění se rovněž nevztahuje i na odpovědnost za škodu způsobenou pojištěným jako členem statutárního orgánu jakékoliv obchodní společnosti a/nebo družstva, spolku či společenství vlastníků jednotek.

- 3) Pojištění odpovědnosti za nemajetkovou újmu podle poř. čísla 8 v odst. 8.3. se nevztahuje na odpovědnost za újmu způsobenou pomluvou či urážkou, sexuálním obtěžováním či zneužitím, jakoukoli formou diskriminace nebo újmu způsobenou zaměstnanci pojištěného.
- 4) VĚCI VNESENÉ A ODLOŽENÉ: Pojištění podle poř. čísla 16 v odst. 8.3. se nevztahuje na odpovědnost za škodu způsobenou na finančních prostředcích, osobních dokladech a dokumentech.
- 5) Činností nebo vztahem jsou i činnosti nebo vztahy vyplývající z přeneseného výkonu státní správy a/nebo výkonu samosprávy pojištěného, včetně opatrovnictví, coby územně samosprávného celku, podle příslušných právních předpisů.
- 6) Pojistitel je povinen poskytnout pojistné plnění za předpokladu, že k usmrcení nebo ublížení na zdraví člověka, k poškození, zničení nebo ztrátě věci nebo k usmrcení, ztrátě nebo zranění zvířete došlo v době trvání pojištění.
- 7) Pro pojištění odpovědnosti za újmu způsobenou vadou výrobku a vadou práce po předání je pojistitel povinen poskytnout pojistné plnění za předpokladu, že jsou současně splněny následující podmínky:
  - a) příčina vzniku újmy, tj. porušení právní povinnosti nebo jiná právní skutečnost, v jejímž důsledku újma vznikla, nastala po retroaktivním datu, kterým je 1.1.2014, resp. případně příčina vzniku újmy, tj. to že konkrétní výrobek, který způsobil újmu, byl pojištěným úplatně nebo bezúplatně předán za účelem distribuce nebo používání nebo k němu bylo pojištěným převedeno vlastnické právo, nastala po retroaktivním datu, kterým je 1.1.2014, resp. případně příčina vzniku újmy, tj. vada vykonané práce, nastala po retroaktivním datu, kterým je 1.1.2014,
  - b) k usmrcení nebo ublížení na zdraví člověka, k poškození, zničení nebo ztrátě věci nebo k usmrcení, ztrátě nebo zranění zvířete došlo v době trvání pojištění.
- 8) Za okamžik ublížení na zdraví člověka se považuje:
  - a) v případě ublížení na zdraví úrazem okamžik, kdy došlo ke krátkodobému, náhlému a násilnému působení zevních sil nebo vlivů, které způsobily ublížení na zdraví,
  - b) v případě ublížení na zdraví jinak než úrazem okamžik, který je jako vznik tohoto ublížení na zdraví lékařsky doložen.
- 9) Za okamžik usmrcení člověka se považuje okamžik ublížení na zdraví člověka, v jehož důsledku došlo k jeho usmrcení.
- 10) Za okamžik zranění zvířete se považuje:
  - a) v případě zranění úrazem okamžik, kdy došlo ke krátkodobému, náhlému a násilnému působení zevních sil nebo vlivů, které způsobily zranění,
  - b) v případě zranění jinak než úrazem okamžik, který je jako vznik tohoto zranění lékařsky doložen.
- 11) Za okamžik usmrcení zvířete se považuje okamžik zranění zvířete, v jehož důsledku došlo k jeho usmrcení.
- 12) Pojištění vztahuje i na újmu způsobenou v souvislosti s vlastnictvím a provozem elektrokoloběžky. Sublimit pojistného plnění činí 2 000 000,-Kč, spoluúčast 1 000,-Kč.
- 13) Loss occurrence  
Pojistnou událostí se rozumí vznik škody, za kterou pojištěný právně odpovídá a která nastala v průběhu trvání pojištění v důsledku jednání pojištěného nebo jiné skutečnosti v přímé souvislosti s podnikatelskou činností pojištěného, a to bez ohledu na to, kdy nastala příčina takové škody nebo kdy byl vznesen nárok na její náhradu.
- 14) Regresní nároky – nemocenské pojištění  
Pojištění se vztahuje též na případy nároku orgánu nemocenského pojištění vůči pojištěnému na regresní náhradu vyplacených dávek nemocenského pojištění (např. §126 zákona č. 187/2006 Sb., o nemocenském pojištění).
- 15) Škody způsobené majetkově propojeným subjektům – rozšíření pojistného krytí  
Pojištění se vztahuje na škody způsobené pojištěným majetkově propojeným osobám, a to pro veškerý rozsah pojistného krytí a do limitů pojistného plnění sjednaných touto pojistnou smlouvou.
- 16) Křížová odpovědnost  
Připojištěním křížové odpovědnosti se rozumí jednak krytí škod způsobených mezi subjekty pojištěnými v tomto pojištění, jednak krytí škod způsobených pojištěnými majetkově propojeným osobám, a to pro veškerý rozsah pojistného krytí a do limitů pojistného plnění sjednaných touto pojistnou smlouvou.

17) Ochrana osobnosti

Pojištění se vztahuje na náhradu nemajetkové újmy způsobené neoprávněným zásahem pojištěného do práva na ochranu osobnosti, je-li povinnost pojištěného k její náhradě dána pravomocným soudním rozhodnutím. Pojištění se dále též vztahuje na odpovědnost za škody způsobené neoprávněným zásahem do práva na ochranu osobnosti.

18) Čisté finanční škody – výrobek

Připojištění čistých finančních škod se vztahuje i na čisté finanční škody vzniklé v důsledku vady výrobku (spojení, smísení; montáž, demontáž).

19) Věci užívané – nemovitosti

V případě sjednaného pojistného krytí pro škody na věcech převzatých nebo užívaných se toto připojištění vztahuje také na nemovitosti.

20) Odpovědnost z držby nemovitosti

Toto pojištění se vztahuje i na odpovědnost za škodu způsobenou výkonem vlastnických práv k nemovitostem, správou a provozem těchto nemovitostí.

<sup>1)</sup> první riziko je limit pojistného plnění v případě, kdy nelze v době sjednání pojištění určit pojistnou hodnotu,

<sup>2)</sup> limit pojistného plnění je horní hranicí pojistného plnění z jedné a ze všech pojistných událostí vzniklých během jednoho pojistného období,

<sup>3)</sup> sublimit pojistného plnění se sjednává v rámci limitu pojistného plnění a je horní hranicí pojistného plnění z jedné a ze všech pojistných událostí vzniklých během jednoho pojistného období.

### Článek III.

#### Plnění pojistitele

1. Pojistitel poskytne, bez ohledu na jiná ujednání v pojistné smlouvě, pojistné plnění ze všech pojištění sjednaných touto pojistnou smlouvou, za všechny pojistné události nastalé v průběhu jednoho pojistného období (limit pojistného plnění<sup>2)</sup>) maximálně do výše:

2.

Pojistné nebezpečí	Limit pojistného plnění
„Požár“	bez limitu
„Povodeň“	50 000 000 Kč
„Povodeň“ – škody vzniklé na chodnicích, mostech a mostcích	5 000 000 Kč
„Vodovod“	50 000 000 Kč
Zpětné vystoupení z kanalizace	10 000 000 Kč
Atmosférické srážky	500 000 Kč
Nepřímý úder blesku	1 000 000 Kč
Ostatní neuvedená živelní pojistná nebezpečí	150 000 000 Kč

### Článek IV.

#### Zvláštní ujednání

1. Pojistitel se zavazuje, že sazba pojistného bude po dobu 4 let trvání pojistné smlouvy neměnná. Změna v sazbě pojistného bude možná na základě bonusu nebo na základě písemné dohody smluvních stran, a to v souladu se zákonem č. 134/2016 Sb., o zadávání veřejných zakázek.

2. Pojistník si v souladu s § 100 odst. 1 ZZVZ vyhrazuje změny závazku v rámci této pojistné smlouvy (viz příloha č. 3 této pojistné smlouvy).

3. Ujednání o bonifikaci:

Pojistitel na základě písemné žádosti pojistníka provede vyhodnocení škodného průběhu pojistné smlouvy za hodnocené období, kterým je jeden pojistný rok. Bude-li skutečná hodnota škodného průběhu pojistné smlouvy nižší než hodnota smluvně stanovená, přizná pojistitel bonifikaci:

Škodní průběh do	Bonifikace:
10 %	25 %
20 %	15 %
30 %	5 %

4. Doplňuje se výklad pojmů v následujícím znění:

- **Aerodynamickým třeskem** se rozumí hlukem doprovázená ničivá tlaková vlna vyvolaná letícím tělesem při překročení hranice rychlosti zvuku.
- **Kouř** je směs plyných a v ní rozptýlených tuhých produktů hoření, který v důsledku náhlé a nahodilé události unikl ze spalovacího, topného, varného nebo sušicího zařízení v místě pojištění, pokud k tomuto úniku došlo mimo otvory k odvodu kouře určené.  
Za škodu kouřem se nepovažují škody vzniklé dlouhodobým působením kouře unikajícího v důsledku poškozeného nebo nedokonalé fungujícího odtahového zařízení a škody vzniklé působením agresivních plynů, které vznikly při výrobním procesu nebo spalováním mimo místo pojištění a pronikly do něho v důsledku změny klimatických podmínek (změna směru větru, zhoršení rozptylových podmínek).
- **Sesouváním půdy, zřícením skal nebo zemin** se rozumí pohyb hornin z vyšších poloh svahu do nižších, ke kterému dochází působením přírodních sil při porušení podmínek rovnováhy svahu.  
Sesouváním půdy není sesuv v důsledku lidské činnosti (zásahu člověka do díla přírody) např. průmyslovým, dopravním nebo stavebním provozem, ať již probíhající, nebo v minulosti ukončeným.  
Sesouváním půdy není klesání zemského povrchu do centra Země v důsledku působení přírodních sil nebo lidské činnosti. Za sesouvání půdy se dále nepovažuje pokles rovinatého terénu nebo změny základových poměrů staveb, např. promrzáním, sesycháním, podmáčením půdy bez porušení rovnováhy svahu.
- **Škodní průběh** je poměr mezi vyplaceným pojistným plněním (vč. rezervy na škody vzniklé, nahlášené, ale v době poskytnutí bonifikace nevyplacené) a přijatým pojistným, přičemž vyplacené pojistné plnění i přijaté pojistné jsou vztahovány k roku účinnosti příslušné pojistné smlouvy. Pro výpočet škodného průběhu se do vyplaceného pojistného započítávají přijaté regresy.

**Článek V.**  
**Hlášení škodných událostí**

Vznik škodné události je pojistník (pojištěný) povinen oznámit bez zbytečného odkladu na příslušném tiskopisu, dopisem, telefonem, faxem nebo e-mailem pojiститeli na adresu:

Slavia pojišťovna a.s.  
Táborská 940/31  
140 00 Praha 4



V případě, že byla škodná událost oznámena telefonem, faxem nebo e-mailem, je pojistník (pojištěný) povinen dodatečně bez zbytečného odkladu oznámit škodnou událost písemně. Hlášení škodné události se považuje za doručené v okamžiku, kdy je doručeno na předepsaném tiskopisu nebo dopisem podepsaným pojistníkem nebo pojištěným na adresu pojistitelů uvedenou výše.

**Článek VI.**  
**Pojistná doba, pojistné období**

1. Pojistná doba je doba účinnosti pojistné smlouvy (doba, na kterou bylo pojištění sjednáno).
2. Pojištění podle této pojistné smlouvy nabývá účinnosti počínaje dnem **1. 1. 2024** a je sjednáno na dobu neurčitou. Pojistné období činí 12 měsíců.
3. Ujednává se, že výpovědní lhůta na vypovězení této pojistné smlouvy ze strany obou smluvních stran činí 6 měsíců.

**Článek VII.**  
**Pojistné a způsob placení**

1. Pojistné za pojištění podle této pojistné smlouvy, za pojistné období, činí:

1. <b>Živelní pojištění</b>	
Pojistné .....	1 218 944,- Kč
2. <b>Pojištění pro případ odcizení</b>	
Pojistné .....	158 600,- Kč
3. <b>Pojištění skla</b>	
Pojistné .....	7 000,- Kč
4. <b>Pojištění strojů</b>	
Pojistné .....	171 569,- Kč
5. <b>Pojištění strojního přerušení provozu podniku</b>	
Pojistné .....	40 320,- Kč
6. <b>Pojištění elektroniky</b>	
Pojistné .....	40 000,- Kč
7. <b>Pojištění vnitrostátní přepravy</b>	
Pojistné .....	8 500,- Kč
8. <b>Pojištění odpovědnosti</b>	
Pojistné .....	198 000,- Kč
2. Celkové pojistné za pojištění podle této pojistné smlouvy, za pojistné období, činí 1 842 934,- Kč.

3. Pojistitel poskytuje slevu ve výši 25 % z pojistného za sjednanou dobu pojištění.

Výsledné pojistné činí **1 382 200,- Kč** a bude hrazeno v pravidelných splátkách a k datu následovně:

datum :	částka :
01. 01. 2024	: 345 550,- Kč
01. 04. 2024	: 345 550,- Kč
01. 07. 2024	: 345 550,- Kč
01. 10. 2024	: 345 550,- Kč

4. Pojistné za další pojistná období uhradí pojistník v uvedené výši vždy nejpozději k datu 1. 1., 1. 4., 1. 7. a 1. 10. běžného kalendářního roku, nebude-li pro další pojistné období ujednáno jinak.
5. Pojistník je povinen uhradit pojistné na účet zplnomocněného pojišťovacího makléře RENOMIA, a.s., konstantní symbol 3558, variabilní symbol: **5900037565** (číslo pojistné smlouvy).
6. Pojistné se považuje za zaplacené okamžikem připsání pojistného v plné výši na výše uvedený účet.

#### **Článek VIII. Závěrečná ustanovení**

1. Pojistník výslovně prohlašuje, že převzal informace o zpracování osobních údajů a byl poučen o svých právech náležejících mu podle platných a účinných předpisů ČR a EU.
2. Pojistník prohlašuje, že seznámí všechny dotčené osoby s obsahem této smlouvy včetně uvedených pojistných podmínek. Zároveň se zavazuje předat těmto osobám informace o zpracování osobních údajů a poučit je o jejich právech jako subjektů poskytujících své osobní údaje ve smyslu platných právních předpisů ČR a EU.
3. Smlouva může být měněna nebo doplňována pouze písemnými, postupně číslovanými oboustranně dohodnutými dodatky, které se stávají nedílnou součástí smlouvy.
4. Pojistník prohlašuje, že před sjednáním pojistné smlouvy byl srozumitelně seznámen se zněním příslušných pojistných podmínek pojistitele, které se vztahují k pojištění vzniklému na základě této smlouvy, a že pojistné podmínky převzal spolu s pojistnou smlouvou.
- Pojistník dále prohlašuje, že odpověděl na všechny dotazy pojistitele úplně a pravdivě, nezamlčel žádné informace přímo vztahované k předmětu pojištění nebo ovlivňující podmínky pojištění a je si vědom následků nepravdivých či neúplných informací. Pojistník prohlašuje, že mu byly poskytnuty veškeré zákonné informace i ty, které sám žádal, a to před sjednáním pojistné smlouvy.
5. Smluvní strany ujednávají, že pokud tato pojistná smlouva podléhá povinnosti uveřejnění dle zákona č. 340/2015 Sb., (zákon o registru smluv), provede toto na své náklady pojistník, a to ve lhůtě a způsobem stanoveným tímto zákonem. Pojistník dále zajistí, aby byly ze zveřejňovaného znění této pojistné smlouvy odstraněny informace, které se dle zákona č. 106/1999 Sb., o svobodném přístupu k informacím, ve znění pozdějších předpisů, nezveřejňují.
- Pojistník je dále povinen bez zbytečného odkladu písemně informovat pojistitele (postačí e-mailová zpráva) o zaslání této pojistné smlouvy správci registru smluv a o jejím uveřejnění.
6. Pojistník prohlašuje, že zplnomocnil pojišťovacího makléře RENOMIA, a.s., se sídlem Holandská 8, 639 00 Brno, IČ 48391301 vedením a zpracováním svého pojistného zájmu.
- Smluvní strany této pojistné smlouvy se dohodly, že veškeré písemnosti mající vztah k pojištění sjednanému touto pojistnou smlouvou doručované pojistitelem pojistníkovi nebo pojištěnému se považují za doručené pojistníkovi nebo pojištěnému doručením zplnomocněnému pojišťovacímu makléři. Odchylně od Článku V. VPP/23/1 se pro tento případ za "doručovací adresu" považuje doručovací adresa zplnomocněného pojišťovacího makléře.
- Dále se smluvní strany dohodly, že veškeré písemnosti mající vztah k pojištění sjednanému touto pojistnou smlouvou doručované zplnomocněným pojišťovacím makléřem za pojistníka nebo pojištěného pojistiteli se považují za doručené pojistiteli od pojistníka nebo pojištěného doručením pojistiteli.
7. Spory mezi spotřebitelem a pojistitelem z pojistné smlouvy neživotního pojištění je možné řešit soudní nebo mimosoudní cestou. Mimosoudně prostřednictvím České obchodní inspekce ([www.coi.cz](http://www.coi.cz)). Právní úpravu mimosoudního řešení spotřebitelských sporů naleznete v zákoně č. 634/1992 Sb., o ochraně spotřebitele.
8. Veškeré informace požadované platnými právními předpisy upravujícími distribuci pojištění a zajištění o pojišťovně a pojištění včetně mechanismu pro oznamování porušení těchto předpisů a střetu zájmu naleznete na: <https://www.slavia-pojistovna.cz/cs/distribuce-pojisteni-a-zajisteni/>.
9. Pojistitel zpracovává osobní údaje v souladu s platnou legislativou a interními zásadami pro zpracování osobních údajů ve Slavia pojišťovně a.s. Plné znění naleznete na: <https://www.slavia-pojistovna.cz/cs/ochrana-osobnich-udaju/> a pojistník svým podpisem stvrzuje, že se s tímto zněním seznámil.
10. Tato pojistná smlouva byla vypracována ve 3 stejnopisech, pojistník, pojišťovací zprostředkovatel a pojistitel obdrží každý po jednom stejnopisu.

11. Pojistná smlouva obsahuje 21 stran textu a 4 přílohy. Její součástí jsou pojistné podmínky a smluvní ujednání pojistitele.

Výčet příloh: Příloha č. 1 – Seznam pojištěných subjektů  
Příloha č. 2 – Kalkulace pojistného  
Příloha č. 3 – Příslušné pojistné podmínky  
Příloha č. 4 - Vyhrazené změny závazku.

Tato smlouva byla schválena RM  
dne 13.11.2023 pod č. usnesení 257/34RM/2023

V Praze dne 01.11.2023  
za pojistitele

V Ústí nad Orlicí dne  
za pojistníka

