

SMLOUVA O DÍLO

uzavřená dle ust. § 2586 a násl. zákona č. 89/2012 Sb., občanského zákoníku
(dále jen „občanský zákoník“)
(dále jen „smlouva“)

I.

Smluvní strany


Česká republika – Hasičský záchranný sbor Jihočeského kraje

Sídlo: Pražská tř. 2666/52b, 370 04 České Budějovice 3
Zastoupená: plk. Ing. Martinem Svitákem, ředitelem HZS Jihočeského kraje
IČO: 708 82 835
DIČ: není plátcem DPH
Bankovní spojení: Česká národní banka
Číslo účtu: 125 135 881/0710

(dále jen „objednatel“)

a

Jan Špinar s.r.o.

Sídlo: Rudolfovská tř. 1965/29, České Budějovice 3, 370 01 České Budějovice
Zastoupená: Janem Špinarem, jednatelem
IČO: 05385083
DIČ: CZ05385083
Společnost je zapsaná v obchodním rejstříku vedeném Krajským soudem v Českých Budějovicích, oddíl C, vložka 25225
Bankovní spojení: Československá obchodní banka, a. s.
Číslo účtu: 276421244/0300
Tel./mail: 

(dále jen „zhotovitel“)

II.

Předmět díla

1. Zhotovitel se touto smlouvou zavazuje provést na svůj náklad a nebezpečí pro objednatele za podmínek níže uvedených dílo specifikované v čl. II. odst. 2. této smlouvy a objednatel se zavazuje řádně a včas dokončené dílo převzít a zaplatit za něj zhotoviteli cenu, která je sjednána v čl. IV. této smlouvy.
2. Předmětem díla je **pořízení nových předokenních žaluzií do budovy B a posilovny v areálu HZS Jihočeského kraje** na adrese Pražská 2666/52b, 370 04 České Budějovice 3 v rozsahu dle Přílohy č. 1 a č. 2 této smlouvy (dále jen „dílo“).

3. Podkladem pro uzavření této smlouvy jsou nabídky zhotovitele č. 23HIS23117W/1 a 23HIS23119W/1 ze dne 8.11.2023 a jsou Přílohami č. 1 a č. 2 této smlouvy.

III.

Doba trvání smlouvy

1. Smluvní strany se dohodly, že dílo bude zhotovitelem provedeno **nejpozději do 20.12.2023.**

IV.

Cena díla


1. Smluvní strany se dohodly na maximální ceně řádně provedeného díla ve výši:

Cena díla	128 032,86 Kč bez DPH
DPH 21 %	26 886,90 Kč
CELKEM	154 919,76 Kč s DPH

2. Cena díla zahrnuje veškeré náklady zhotovitele spojené s řádným a včasným provedením předmětu díla včetně nákladů souvisejících. Cena díla zahrnuje veškerá plnění, která se zhotovitel na základě předložené nabídky a této smlouvy zavázal poskytnout objednateli.
3. Cena díla byla smluvními stranami dohodnuta jako nejvýše přípustná, pevná a neměnná a s výjimkou případů výslovně uvedených v této smlouvě nepřekročitelná.
4. Podrobnější specifikace ceny díla je obsažena v příloze č. 1 této smlouvy (oceněný položkový rozpočet). Cena díla tedy vychází z položkového rozpočtu. Smluvní strany prohlašují tento položkový rozpočet za úplný a zhotovitel tak nemůže požadovat zvýšení ceny za dílo, objeví-li se potřeba dalších prací k dokončení díla.
5. Cena díla zahrnuje i dodávky, věci, činnosti či jiné výkony, které ve smlouvě (zejména v příloze č. 1 této smlouvy) sice výslovně uvedeny nejsou, ale zhotovitel jakožto odborník o nich věděl nebo mohl vědět, že jsou nezbytné pro provedení díla v souladu s touto smlouvou, tak aby mohlo sloužit účelu uvedenému v této smlouvě, a tyto dodávky, věci, činnosti či jiné výkony tudíž nad rámec sjednané ceny účtovány ani hrazeny nebudou.
6. Cena díla bude odpovídajícím způsobem snížena v případě, že některá část sjednaného plnění díla nebude provedena.
7. Objednatel neposkytuje zálohové platby.

V.

Platební podmínky

1. Dílo bude zapláceno na základě jedné faktury, vystavené po převzetí díla objednatelům.
2. Objednatel uhradí fakturovanou částku do 30 dnů od obdržení faktury zaslané na adresu: Hasičský záchranný sbor Jihočeského kraje, Pražská tř. 2666/52b, 370 04 České Budějovice
3. Nebo v elektronické podobě zaslat do datové schránky IDDS: ph9aiu3 nebo na e-mailovou adresu:  ve formátech: formát ISDOCx, UBL 2.1 ISO/IEC 19845:2015, UN/CEFACT CII, formát PDF/A nebo PDF.
3. Faktura musí obsahovat všechny povinné náležitosti definované zejména v ust. § 28 odst. 2, zákona č. 235/2004 Sb., o dani z přidané hodnoty, v platném znění a zákona č. 563/1991 Sb., o účetnictví, v platném znění a v občanském zákoníku. V případě, že faktura nebude mít odpovídající náležitosti nebo nebude úplná (zejm. obsahuje -- li nesprávné ceny rozdílné

s touto smlouvou apod.), je objednatel oprávněn zaslat jí ve lhůtě splatnosti zpět zhotoviteli k doplnění či úpravě, aniž se tak dostane do prodlení se splatností. Lhůta splatnosti počíná běžet znovu od opětovného prokazatelného doručení náležitě doplněné či opravené faktury. Faktura musí obsahovat soupis všech skutečně provedených úkonů díla dle této smlouvy a jejich dílčích cen. Bez tohoto soupisu je faktura neúplná.

4. Způsob úhrady ceny díla: převodním příkazem.
5. Faktura se považuje za proplacenou okamžikem odepsání fakturované částky z účtu objednatele ve prospěch účtu zhotovitele.
6. Objednatel je oprávněn pozdržet proplacení faktury do doby odstranění zjištěných eventuálních zjevných vad a nedodělků díla zhotovitelem. Okamžikem odstranění vady díla začne běžet nová lhůta splatnosti faktury v délce do 30 kalendářních dnů.

VI.

Práva a povinnosti smluvních stran

1. Objednatel se zavazuje
 - a. uhradit včas a řádně zhotoviteli cenu díla fakturou dle čl. IV. a čl. V. této smlouvy,
 - b. poskytnout zhotoviteli náležitou součinnost při plnění povinností vyplývajících pro zhotovitele z této smlouvy, zejména se zavazuje sdělit zhotoviteli požadované údaje, které jsou nezbytné pro řádné plnění servisních činností zhotovitele.
2. Objednatel je oprávněn kdykoliv (i bez předchozího upozornění) kontrolovat provádění díla.
3. Zhotovitel se zavazuje:
 - a. plnit dílo řádně a včas a s náležitou profesionální a odbornou péčí a odpovědností a v souladu s případnými pokyny objednatele,
 - b. provést dílo v obvyklé kvalitě za dohodnutých podmínek a dle platných právních předpisů a platných norem ČSN,
 - c. uvést ve faktuře dle čl. V. odst. 3 této smlouvy soupis všech skutečně provedených činností u příslušného díla,
 - d. při provádění díla postupovat samostatně, avšak s ohledem na případné činnosti objednatele. Postup prací, při kterých by mohlo dojít ke kolizi vzájemných činností (zhotovitel-objednatel a třetích osob), je nutno dohodnout s dostatečným předstihem před plánovanými pracemi,
 - e. použít svěřené informace výhradně pro potřebu plnění této smlouvy,
 - f. uskutečnit činnosti dle této smlouvy sám prostřednictvím k tomu způsobilých osob.
4. Zhotovitel je rovněž povinen zajistit, aby bylo dílo prováděno tak, aby:
 - a. činností zhotovitele nebylo neúměrně zatěžováno či poškozováno místo plnění díla:
 - b. byly při provádění díla používány pouze nové výrobky, komponenty a materiály (ledaže objednatel písemně souhlasí s použitím použitých výrobků či materiálů) a aby veškeré výrobky a materiály, které budou k provádění díla použity, byly ve vyhovující kvalitě, aby nebyly použity výrobky či materiály, které neodpovídají požadavkům závazných předpisů nebo zavedené odborné praxi nebo o kterých je v době jejich použití známo, že jsou nebezpečné z hlediska zdraví, spolehlivosti, bezpečnosti nebo trvanlivosti;
 - c. všichni pracovníci, které zhotovitel využívá v souvislosti s prováděním díla, byli kvalifikováni a zkušení v dané profesi, a měli, pokud je pro jejich činnost předepsáno či požadováno závaznými předpisy příslušné oprávnění, certifikaci, školení, průkaz zvláštní způsobilosti, osvědčení, vysvědčení či jiný potřebný doklad, který/které je pracovník schopen v případě kontroly doložit;

- d. bylo dílo prováděno v souladu s obecně závaznými předpisy, včetně dodržování závazných hygienických limitů týkajících se hlučnosti a prašnosti a ochrany životního prostředí; zhotovitel rovněž zajistí koordinaci a proškolení bezpečnosti práce a ochranu zdraví při práci všech osob podílejících se na provádění díla a pohybujících se v místě plnění díla;
- e. průběžně a po dokončení díla byly z místa plnění a případně i jiných míst, kde bylo prováděno dílo, odstraňovány a beze zbytku odstraněny odpady vzniklé činností zhotovitele, včetně případného nebezpečného odpadu;
- f. při likvidaci odpadu vzniklého při plnění této smlouvy bylo postupováno v souladu se zákonem č. 541/2020 Sb., o odpadech a o změně některých dalších zákonů, ve znění pozdějších předpisů;
- g. dílo bylo prováděno v souladu s povinnostmi uvedenými v zákoně č. 309/2006 Sb., zákon o zajištění dalších podmínek bezpečnosti a ochrany zdraví při práci, ve znění pozdějších předpisů, či jiných platných technických a právních norem;
- h. neprodleně oznámil objednateli veškeré nepředvídané mimořádné události (zejm. úrazy), které se na místě provádění díla či v souvislosti s činností zhotovitele za účelem provádění díla stanou, a to jak zaměstnancům objednatele, vlastním zaměstnancům zhotovitele a taktéž i cizím osobám. Objednatel je oprávněn a povinen zastavit práce zhotovitele, pokud zjistí, že způsobem jejich provádění by mohlo dojít k úrazu osob, poškození majetku nebo jsou prováděny v rozporu s platnými technickými a právními předpisy či osobami s nedostatečnou odbornou způsobilostí.

VII.

Místo plnění, předání a převzetí díla

1. Místem plnění, dodání a předání díla dle této smlouvy je **Hasičský záchranný sbor Jihočeského kraje, Pražská třída 2666/52b, 370 04 České Budějovice 3.**
2. Dílo je provedeno jeho řádným dokončením a předáním objednateli na základě písemného předávacího protokolu (či zápisu o předání a převzetí díla). Podmínkou převzetí je taktéž předání dokladů, atestů a certifikátů, které jsou požadovány dle platných právních předpisů a ČSN k používání a provozování díla, pokud je to obvyklé anebo nedohodnou – li se smluvní strany jinak.
3. Zhotovitel je povinen vyzvat objednatele k převzetí díla min. dva pracovní dny předem a k předání dokončeného díla musí dojít do dvou dnů od dokončení.
4. V případě, že se při přejímání díla objednatel prokáže, že je zhotovitelem předáváno dílo, které nese takové vady a/nebo nedodělky, které brání řádnému užívání díla, není objednatel povinen předávané dílo převzít. Tato skutečnost bude uvedena v předávacím protokole (či zápisu dle odst. 2). Po odstranění vad a/nebo nedodělků díla či jeho části, pro které objednatel odmítl od zhotovitele dílo převzít, se opakuje přejímací řízení analogicky dle tohoto článku smlouvy. V takovém případě bude k původnímu předávacímu protokolu sepsán dodatek, ve kterém bude uvedeno převzetí díla. Dodatek obsahuje veškeré náležitosti stanovené pro předávací protokol v této části smlouvy. Náklady na odstranění vad a/nebo nedodělků zcela nese zhotovitel.
5. Objednatel může převzít dílo i v případě, že vykazuje drobné vady a nedodělky, které samy o sobě či ve spojení s jinými nebrání plnohodnotnému užívání díla. V takovém případě bude součástí předávacího protokolu nebo zápisu o předání a převzetí díla seznam konkrétních vad a nedodělků s termíny jejich odstranění, nebo dohoda o slevě z ceny v případě vad neodstranitelných.
6. Za řádně provedené dílo je považováno dílo zhotovené v rozsahu, o parametrech a

- s vlastnostmi stanovenými touto smlouvou, které je bez vad a nedodělků, k němuž je zhotovitelem dodána dokumentace vyžadovaná touto smlouvou.
7. Vadou se pro účely této smlouvy rozumí odchylka v kvalitě, rozsahu nebo parametrech díla, stanovených touto smlouvou a obecně závaznými předpisy. Nedodělkem se rozumí nedokončená práce oproti podmínkám této smlouvy.
 8. Nebezpečí škody na věci nese zhotovitel až do převzetí dokončeného díla objednatelem.
 9. Objednatel je oprávněn při převjímacím a předávacím řízení požadovat provedení dalších dodatečných zkoušek včetně zdůvodnění, proč je požaduje a s uvedením termínu, do kdy je požaduje provést. Tento požadavek však není důvodem k odmítnutí převzetí díla.
 10. V případě, že je objednatelem přebíráno dokončené dílo, skutečnost, že dílo je dokončeno co do množství, jakosti, kompletnosti a schopnosti trvalého užívání, prokazuje zásadně zhotovitel a za tím účelem předkládá nezbytné písemné doklady objednateli.

VIII.

Práva z vadného plnění, škoda, sankce

1. Zhotovitel je povinen provádět dílo tak, aby nevykazovalo při předání objednateli žádné vady a nedodělků. Za všechny vady díla, které se vyskytnou po převzetí díla objednatelem v záručních lhůtách, nese odpovědnost zhotovitel. Tyto vady je zhotovitel povinen bezplatně odstranit v souladu s níže uvedenými podmínkami. Práva z odpovědnosti za vady díla musí objednatel uplatnit u zhotovitele kdykoliv v níže sjednané záruční době.
2. Případný výskyt vad a nedodělků uvede objednatel v předávacím protokolu nebo zápisu dle čl. VII. odst. 2 a potvrdí svým podpisem. Zhotovitel tímto poskytuje na provedené dílo záruku za jakost v délce 5 (pět) let na celé dílo i každou jeho část samostatně. Délka záruční doby se počítá ode dne podpisu předávacího protokolu či písemného zápisu dle čl. VII. odst. 2 této smlouvy.
3. Záruční lhůta neběží po dobu, po kterou objednatel nemohl předmět díla užívat pro vady díla, za které zhotovitel odpovídá. Pro ty části díla, které byly v důsledku oprávněné reklamace objednatele zhotovitelem opraveny, běží záruční lhůta opětovně od počátku ode dne provedení reklamační opravy.
4. Není-li v této smlouvě uvedeno jinak, řídí se práva z vadného plnění i záruky za jakost úpravou obsaženou v občanském zákoníku.
5. Vyskytne-li se na provedeném díle vada, je objednatel oprávněn v oznámení vady zvolit volbu svého práva z vadného plnění, přičemž objednateli vždy náleží následující práva z vadného plnění, a to dle jeho volby:
 - a. odstranění vady opravou;
 - b. odstranění vady dodáním nové části díla bez vady nebo dodáním chybějící části díla, případně dodáním díla nového, nepostačuje-li pouze dodání chybějící části díla či části díla bez vady;
 - c. přiměřená sleva z ceny díla, nejméně vždy však 20 % z ceny dodané vadné části díla, popř. z ceny celého díla, týká-li se vada díla jako celku;
 - d. odstoupení od této smlouvy, pokud se jedná o vady neodstranitelné.
6. Zhotovitel musí zahájit odstranění vad díla způsobem dle odst. 5. písm. a) a b) tohoto článku bez zbytečného odkladu, nejpozději však do 3 (tří) pracovních dnů od jejich oznámení objednatelem, nebude-li mezi smluvními stranami dohodnuto něco jiného. Pro případ nedodržení termínu zahájení odstranění vad díla dle předchozí věty, zaplatí zhotovitel objednateli smluvní pokutu ve výši 1.000 Kč (jedentisíc korun českých), a to za každý započatý den prodlení. Nebude-li vada odstraněna ve lhůtě 14 (čtrnácti) dní, zaplatí zhotovitel objednateli smluvní pokutu ve výši 1.000 Kč (jedentisíc korun českých), a to za každý započatý den prodlení s odstraněním vady.

7. Jestliže objednatel zvolil jako způsob odstranění vady díla opravu a následně se ukáže, že vada je neopravitelná, je zhotovitel povinen odstranit vadu dodáním nového díla na své náklady. Zhotovitel je povinen objednatele informovat o tom, že se jedná o neopravitelnou vadu, bezodkladně poté, co to zjistí. Nové dílo je povinen zhotovitel dodat do 14 dní ode dne, kdy zjistil, že se jedná o neopravitelnou vadu, nebo ode dne, kdy jej k tomu objednatel vyzval, přičemž rozhodný je případně dřívější z obou uvedených dnů. Pro případ nedodržení termínu dodání nového díla dle předchozí věty, zaplatí zhotovitel objednateli smluvní pokutu ve výši 1.000 Kč (jedentísíc korun českých), a to za každý započatý den prodlení s dodáním. Tento odstavec platí tehdy, nedohodnou-li se smluvní strany jinak.
8. Nenastoupí-li zhotovitel k odstranění reklamované vady ve shora sjednaných lhůtách, je objednatel oprávněn pověřit odstraněním vady jinou odbornou právnickou nebo fyzickou osobu. Veškeré takto vzniklé náklady uhradí objednateli zhotovitel. Skutečnost dle předchozí věty nemá vliv na sjednané smluvní pokuty dle této smlouvy.
9. Výslovně se sjednává, že v případě, kdy zhotovitel poruší jakoukoliv svou povinnost stanovenou v této smlouvě, nahradí objednateli vzniklou újmu.
10. V případě porušení povinnosti zhotovitele provést dílo v termínu dle čl. III. odst. 1 této smlouvy, je objednatel oprávněn účtovat zhotoviteli smluvní pokutu ve výši 1000 Kč (jedentísíc korun českých) a to za každý, byť započatý den prodlení s provedením díla.
11. Za prodlení objednatele s úhradou faktury, zaplatí objednatel zhotoviteli úrok z prodlení z fakturované částky včetně DPH dle obecně závazných právních předpisů.
12. Poruší-li zhotovitel svou povinnost obsaženou ve smlouvě, která není zajištěna smluvní pokutou dle tohoto článku smlouvy a toto porušení by mohlo ohrozit nebo vážně negativně ovlivnit řádné dokončení díla, resp. jakoukoli jeho část, provoz díla, nebo činnost objednatele obecně, zaplatí objednateli smluvní pokutu ve výši 5.000 Kč (pěttísíc korun českých) za každý jednotlivý případ porušení takto kvalifikované povinnosti.
13. V případě, že jednou okolností dojde k porušení více článků této smlouvy a/nebo by bylo možné výkladem dospět k závěru, že porušení jedné z povinností stanovených smlouvou, by mělo dojít ke vzniku povinnosti zhotovitele uhradit na výzvu objednatele smluvní pokutu dle dvou nebo více ustanovení smlouvy, je zhotovitel povinen uhradit objednateli smluvní pokutu pouze podle toho ustanovení, které zakládá povinnost uhradit smluvní pokutu vyšší.
14. Ujednáním jakékoliv smluvní pokuty v této smlouvě není dotčeno právo objednatele na náhradu újmy v plné výši, čímž smluvní strany vylučují použití ust. § 2050 občanského zákoníku. Smluvní pokuta je splatná do 30 dnů od jejího vyúčtování porušující smluvní straně, nedohodnou – li se smluvní strany jinak.

IX.

Změny smlouvy, trvání smlouvy

1. Dojde-li při realizaci díla k jakýmkoliv změnám, doplňkům, nebo rozšíření předmětu díla, vyplývajícím z podmínek při provádění díla, z odborných znalostí zhotovitele, je zhotovitel povinen provést soupis těchto změn, doplňků a rozšíření, ocenit je podle jednotkových cen použitých pro návrh ceny díla, a pokud to není možné, tak podle jím navrhovaných cen a předložit tento soupis objednateli k písemnému odsouhlasení, včetně návrhu případné změny termínu provedení díla. Pokud tak zhotovitel neučiní, má se za to, že práce a dodávky jím realizované byly v předmětu díla a v jeho ceně zahrnuty.
2. Dojde-li při realizaci díla k jakýmkoliv změnám, doplňkům nebo rozšíření předmětu díla na základě požadavku objednatele, je objednatel povinen předat zhotoviteli soupis těchto změn, doplňků a rozšíření, který zhotovitel ocení podle jednotkových cen použitých pro návrh ceny díla, a pokud to není možné, tak podle jím navrhovaných cen a předložit

oceněný soupis objednateli k odsouhlasení, včetně návrhu případné změny termínu provedení díla.

3. Závazky z této smlouvy zanikají pouze a jen splněním, nebo písemnou dohodou smluvních stran, nebo doručením oznámení odstupující smluvní strany o odstoupení od smlouvy, učiněného za podmínek stanovených v této smlouvě, druhé smluvní straně.
4. Smluvní strany jsou oprávněny od této smlouvy odstoupit, a to z důvodů stanovených v této smlouvě nebo zákonem. Odstoupení od smlouvy je platné dnem doručení písemného oznámení o odstoupení druhé smluvní straně, přičemž nedohodnou-li se smluvní strany jinak, závazky vyplývající z této smlouvy se ruší od okamžiku doručení tohoto písemného oznámení o odstoupení. I po ukončení doby trvání této smlouvy jakýmkoli způsobem a z jakéhokoli důvodu i nadále trvají práva a povinnosti smluvních stran z této smlouvy, které z povahy věci mají trvat i po ukončení doby jejího trvání, zejména práva objednatele z vadného plnění či ze záruky ohledně díla, jakož i práva z porušení povinností smluvních stran, včetně práva na náhradu škody či zaplacení smluvní pokuty.
5. Objednatel je dále oprávněn od této smlouvy okamžitě odstoupit, pokud:
 - a. zhotovitel nedodrží termín pro provedení díla uvedený v čl. III. odst. 1 této smlouvy;
 - b. vůči majetku zhotovitele probíhá insolvenční řízení, v němž bylo vydáno rozhodnutí o úpadku, pokud to právní předpisy umožňují;
 - c. insolvenční návrh na společnost zhotovitele byl zamítnut proto, že majetek zhotovitele nepostačuje k úhradě nákladů insolvenčního řízení;
 - d. zhotovitel vstoupí do likvidace.
6. Zhotovitel je dále oprávněn od této smlouvy okamžitě odstoupit, pokud objednatel bude v prodlení s úhradou kterékoliv platby delším jak 30 (třicet) dnů.

X.

Ostatní ujednání

1. Zhotovitel je povinen být pojištěn proti škodám způsobeným jeho činností včetně možných škod způsobených pracovníky zhotovitele, a to ve výši odpovídající možným rizikům ve vztahu k charakteru díla, a to po celou dobu provádění díla.
2. Zhotovitel prohlašuje, že má uzavřenou platnou pojistnou smlouvu pojištění odpovědnosti za škody způsobené jeho činností, při plnění svých povinností vyplývajících z této smlouvy, včetně možných škod způsobených pracovníky zhotovitele; pojištění kryje škody na věcech a na zdraví způsobené provozní činností, nebo způsobené vadným výrobkem. Tuto pojistnou smlouvu je povinen zhotovitel udržovat v platnosti po celou dobu platnosti této smlouvy o dílo. Náklady na pojištění nese zhotovitel a má je zahrnuté ve sjednané ceně díla.
3. Na požádání objednatele je zhotovitel kdykoli povinen do pěti dnů předložit písemné doklady (zejm. pojistnou smlouvu nebo pojistný certifikát) prokazující, že zhotovitel plní povinnost dle tohoto článku smlouvy. Při porušení jakékoliv povinnosti zhotovitele dle tohoto článku smlouvy, sjednávají smluvní strany pokutu 5.000 Kč (pět tisíc korun českých) za každé jednotlivé porušení povinnosti.

XI.

Kontaktní osoby

1. Pro zajištění účinné spolupráce a plnění jednotlivých ustanovení této smlouvy jsou určeny oběma smluvními stranami kontaktní osoby, které budou mít dostatečné kompetence zajistit jejich plnění, následovně:
 - a. **Za objednatele** je ve věcech technických oprávněn jednat: [REDACTED]
 - b. **Za zhotovitele** je ve věcech technických oprávněn jednat: [REDACTED]
2. Výslovně se sjednává, že není-li v této smlouvě uvedeno jinak či nevyplývá-li to z jiných skutečností nebo dokladů, nejsou výše uvedené kontaktní osoby oprávněné měnit obsah této smlouvy, tj. ani podepisovat případné dodatky k této smlouvě nebo smlouvy s touto smlouvou související.

XII.

Závěrečná ustanovení

1. Tato smlouva nabývá platnosti dnem jejího podpisu oběma smluvními stranami a účinnosti dnem uveřejnění v registru smluv. Na tuto smlouvu se vztahují povinnosti uveřejnění dle zákona č. 340/2015 Sb. o zvláštních podmínkách účinnosti některých smluv, uveřejňování těchto smluv a registru smluv (Zákon o registru smluv). Smluvní strany si ujednávají, že zveřejnění smlouvy zajistí objednatel způsobem a ve lhůtách vyplývajících z tohoto zákona. Ujednání dle tohoto odstavce se vztahuje i na všechny případné dodatky k této smlouvě.
2. V záležitostech touto smlouvou výslovně neupravených se postupuje dle příslušných ustanovení občanského zákoníku.
3. Zhotovitel tímto prohlašuje, že na sebe přebírá nebezpečí změny okolností po uzavření této smlouvy ve smyslu ustanovení §§ 1765 a 1766 občanského zákoníku.
4. Jakékoliv změny této smlouvy je možné provádět pouze písemně formou číslovaného dodatku k této smlouvě v souladu s občanským zákoníkem. Změny v kontaktních údajích lze činit i jednostranným oznámením (písemným nebo v elektronické formě) podepsaným oprávněnou osobou (elektronicky ověřeným podpisem) nebo i prostým emailem prostřednictvím emailových adres kontaktních osob dle čl. XI. odst. 1 této smlouvy.
5. Spory vzniklé při plnění této smlouvy nebo neuspokojené nároky některé smluvní strany budou řešeny jednáním. Nepodaří-li se spornou záležitost nebo nárok takto vyřešit, je kterákoliv ze smluvních stran oprávněna předložit věc k rozhodnutí příslušnému soudu.
6. Pokud některé ujednání této smlouvy bude umožňovat dvojí výklad, bude nejednoznačným, neúčinným či neplatným, zavazují se obě smluvní strany takové ujednání nahradit bez průtahů ujednáním, které bude co nejlépe odpovídat smyslu a účelu smlouvy. Ostatní ujednání této smlouvy tím zůstávají nedotčena.
7. Tato smlouva bude uzavřena v elektronické nebo listinné podobě, v závislosti na možnostech a dohodě smluvních stran.
 - a) V případě uzavření v listinné podobě bude vyhotovena ve dvou stejnopisech, z nichž každý má platnost originálu a každá smluvní strana obdrží po jednom z nich.
 - b) V případě uzavření v elektronické podobě bude uzavřena připojením uznávaných elektronických podpisů obou smluvních stran, přičemž obě smluvní strany obdrží její elektronický originál.

Toto ustanovení se použije obdobně i na případné dodatky smlouvy.

8. Každá ze smluvních stran prohlašuje, že tuto smlouvu uzavírá svobodně a vážně, nikoliv z přinucení nebo omylu, že považuje obsah této smlouvy za určitý a srozumitelný, a že jsou jí známy veškeré skutečnosti, jež jsou pro uzavření této smlouvy rozhodující, na důkaz čehož připojují smluvní strany k této smlouvě své podpisy.
9. Součástí smlouvy jsou Přílohy č. 1 a č. 2 – Nabídka zhotovitele.

V Českých Budějovicích, dne 6.12.2023

V Českých Budějovicích dne 6.12.2023

V zastoupení:

plk. Mgr. Milan Hořava
Za objednatele
statutární zástupce ředitele

Za zhotovitele

plk. ing. Miroslav Svitek
ředitel HZS Jihočeského kraje
vrchní rada

Jan Špinar
Jan Špinar s.r.o.

Datum: 08.11.2023
 Číslo nabídky: 23HS2319W/1
 Název akce: 2023127 S2

Rozpracovaná

Obchodník:



LOMAX - České Budějovice



Rudolfovská tř.29/1965
 České Budějovice 37001
 www.janspinar.cz
 www.lomax-cb.cz

Zákazník:

Příjmení(firma): HZS Jihočeského kraje
 Město a ulice: České Budějovice, Pražská 558/52B
 PSČ: 370 04
 Telefon:
 Email:

Popis položky	Šířka x Výška	MJ	J.Cena	Celková cena
• Venkovní žaluzie Z90 PRO	2360x1560	1,00 ks		
• Venkovní žaluzie Z90 PRO	2345x1560	1,00 ks		
• Venkovní žaluzie Z90 PRO	2345x1560	1,00 ks		
• Venkovní žaluzie Z90 PRO	2360x1560	1,00 ks		
Stříbrná 9006 ver.001		14,68 m2		
Spodní profil RAL - příplatek Lakování RAL: 8014		9,41 bm		
Držák HP		12,00 ks		
Držák KP-5 100-150 mm		12,00 ks		
Prodloužení držáku KP 126 mm / 2		12,00 ks		
Horní profil 56x58-pozink		9,41 bm		
Vodící lišta S - elox Levá		6,24 bm		
Vodící lišta S - elox Pravá		6,24 bm		
Držák VL 55-73 mm - elox		24,00 ks		
Držáky VL RAL - příplatek Lakování RAL: 8014		24,00 ks		
Vodící lišta RAL - příplatek Lakování RAL: 8014		12,48 bm		
Krycí plech KPL1 150-200 lak 1x L=2400 A=160 B=40 C=0 D=0 E=0 RAL lakování:8014		9,60 bm		
Ovládání - převodovka vpravo		4,00		
klika zalamovací bílá		4,00 ks		
Průchod kliky 45°-300		4,00 ks		
lamela navíc		9,41 bm		
Délka kliky		7,06 bm		
• Montáž žaluzií		4,00		
• Režie		1,00		

VYUŽIJTE ŠANCI NA VRÁCENÍ
100 000 Kč Z NÁKUPU

více na www.lomax.cz

Cena bez DPH:	54 401,33
DPH: 21% Částka:	11 424,28
Celková cena CZK:	65 826

realizace: HZS Pražská ČB - učebna budova B

ovládání ruční - klikou

Barevné provedení žaluzií: Lamela Z90 silver RAL 9006, vodící lišta viditelná vč. držáků - RAL 8014, spodní lišta - RAL 8014, krycí plech žaluzií viditelný lakovaný v barvě RAL 8014.

Na přání zákazníka bude krycí plech žaluzií zkrácen na výšku 150mm, žaluzie bude ve vytaženém stavu viditelná

Platnost cenové nabídky 14 dní.

Orientační termín dodání: 4-20 týdnů od technické specifikace zakázky, uhrazení zálohové faktury a potvrzení SOD oběma smluvními stranami.

Horní profil 56x58-pozink:

Horní profil žaluzie pozinkovaný

Krycí plech KPL1 150-200 lak:

Krycí plech žaluzie pro zakrytí nábalu o rozvinu plechu 150-200 mm o síle 1,5mm, ve tvaru KPL1 v RAL dle výběru, plech vhodný pro přiznanou montáž.

Průchod kliky 45°-300:

Průchod pro kliku pod úhlem 45°

Délka kliky:

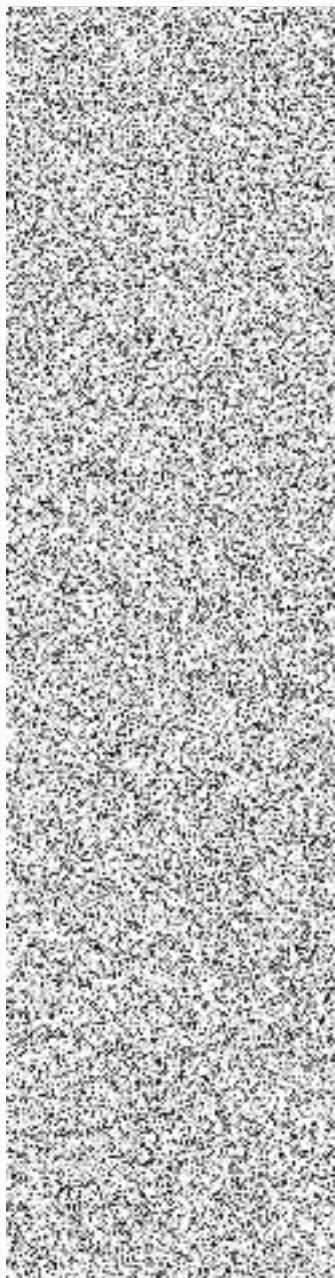
Určuje celkovou délku kliky na okně

Venkovní žaluzie Z90 PRO:

Venkovní hliníková žaluzie s novou lamelou typu Z90 PRO a převodovkou a průchodkou vč. bílé kliky pro ruční ovládání. Výrobek Vám zajistí skvělou kontrolu nad světlem a teplem, které Vám proudí do domu přes okna a zároveň slouží jako designový prvek domu. Lamela Z90 PRO je schopna díky svému tvaru téměř 100% zadržet sluneční svit a je opatřena gumovým dotěsněním hran a výrazně tak pomáhá ke snížení hluku při používání výrobku. Tento typ žaluzie je vhodný pro použití v novostavbách i rekonstrukcích, maximální šířka výrobku v jednom kuse je 5800 mm, maximální plocha pak 8m² (v jednom kuse). Šířka lamely je 90mm a sami ji válcujeme do tvaru "Z" na míru v ČR v našem výrobním závodě. V ceně žaluzie jsou zahrnuty vodící lišty (O,S,U) dle výběru a základní typy držáků vodících lišt L55-73. Spodní lišta je standardně v barvě povrchové úpravě ELOX stříbrný, stejně jako další příslušenství. V základní ceně nabízíme barvu lamel Silver 9006, Dark silver 9007, Bronz 780S, Antracit 7016, Brown 8014, White 9016 a Metallic Grey DB703. Další barvy případně konzultujte s výrobcem.

NADSTANDARDNÍ PÉČE O KLIENTY

LOMAX



Záruky firmy LOMAX pro vratové systémy:

- **Záruku 10 let na vratové křídlo u vrat HOME, DELTA, EXCELLENT, PRAKTIK a LT 50** (panely v křídle) získává zákazník automaticky, bez nutnosti pravidelného servisu. Záruka se vztahuje na tvar, pevnost a funkci panelu vlastní výroby naší společnosti.
- **Prodloužená záruka 10 let na kování a nepohyblivé části vrat HOME, DELTA, EXCELLENT a PRAKTIK** (záruka se nevztahuje na lanka, kolečka, pružiny apod. tzn. části opotřebovávané provozem). Pro zajištění 100% uživatelského komfortu a prodloužení záruky je v tomto případě nutné absolvovat každoroční servisní prohlídky (po dobu trvání záruční doby), při kterých o vrata pečujeme a výrazně prodlužujeme jejich životnost.
- **Záruka 5 let na privátní pohonné jednotky MARANTEC** (vyjma pohonu Comfort 50) a **SOMFY**. Jako největší český výrobce garážových vrat špičkové kvality jsme naši rovnocenné partnery pro automatizaci vrat a bran ve firmách MARANTEC a SOMFY. Tyto společnosti již mnoho let patří do světové špičky v technologiích ovládání vrat a bran. Díky této jistotě poskytujeme na privátní výrobky těchto výrobců záruku 5 let. Na doplňky vč. lakování, okének či Creative motivů je záruka 2 roky.

Záruky firmy LOMAX pro roletové systémy:

- **Záruka 5 let na roletové systémy.** Při výrobě používáme pouze materiály prvotřídní kvality, proto svým zákazníkům nabízíme záruku 5 let na nosné nepohyblivé části rolet (vodící lišty, spodní lišty, boxy a revizní klapky), které nepodléhají opotřebování provozem. Záruka se vztahuje na stálobarevnost a tvarovou stálost použitých materiálů.
- **Záruka 5 let na pohony SOMFY, SELVE SP a ELERO.** Jako významný a prověřený partner společnosti SOMFY (Francie - světová špička výroby a vývoje trubkových pohonů), jsme získali možnost záruky 5 let na trubkové pohony této značky v našich roletách a rolovacích vratech. Prodloužená záruka se nevztahuje na příslušenství pohonů a ovladače.

Záruky firmy LOMAX pro venkovní žaluzie:

- **Záruka 5 let na nosné nepohyblivé části venkovních žaluzií** (horní nosič, držák horního nosiče a krycího plechu, konzola vodící lišty a vodící lišty), které nepodléhají opotřebování.
- **Záruka 5 let na povrchovou úpravu u lamel C80, S93, Z90 PRO i Z70,** krycích plechů, vodících lišt a všech lakovaných komponentů. Záruka se nevztahuje na změnu barvy částí nebo vyblednutí bez ohledu na to, že jsou způsobeny sluncem, kondenzací, kyselým deštěm nebo jakýmkoliv jinými vlivy s účinky způsobujícími změnu materiálu.
- **Záruka 5 let se vztahuje na všechny pohony SOMFY, ELERO a GEIGER.** Prodloužená záruka se nevztahuje na příslušenství pohonů a ovladače.

Záruky firmy LOMAX pro vchodové dveře AL AKTIV 77:

- **Záruka 5 let na hliníkové vchodové dveře AKTIV 77** konkrétně na zárubeň, křídlo, fixní boční díl a nadsvětlik. Záruka se dále vztahuje na výplně dveří HPL a ALU.
- **Záruka 2 roky na mechanické části dveří a příslušenství** (klíka, koule, madlo, zámek, cylindrická vložka, panty, aj.) Stejnou záruku 2 roky u nás získáte i na skleněnou výplň a nerezové doplňky - Creative LOMAX.

Zákonná záruka je v České republice stanovena na dobu 2 let a řídí se občanským zákoníkem. Prodloužená záruka nad zákonem stanovené 2 roky se řídí interním ustanovením výrobce. Pokud není uvedeno jinak, platí záruka vždy od data podpisu smlouvy s koncovým klientem. Při prodloužených zárukách garantujeme dodání nového dílu (materiálu) či jeho opravu ZDARMA. Jeho případná instalace a demontáž není předmětem prodloužených záruk. Souhrn nadstandardních záruk dává klientům důvěru ve značku LOMAX a její výrobky. Výrobce si vyhrazuje možné změny jednotlivých záruk.

Lomax & Co s.r.o., Bořetice 417, 691 08 Bořetice Česká republika

Datum: 08.11.2023

Číslo nabídky: 23HS2317W/1

Rozpracovaná

Název akce: 2023700 S1

Obchodník:



LOMAX - České Budějovice



Rudolfovska tr.29/1965
 České Budějovice 37001
www.janspinar.cz
www.lomax-cb.cz

Zákazník:

Příjmení(firma): HZS Jihočeského kraje

Město a ulice: České Budějovice, Pražská 558/52B

PSČ: 370 04

Telefon:

Email:



Popis položky	Šířka x Výška		MJ	J.Cena	Celková cena
• Venkovní žaluzie Z90 PRO	2038x1440	1,00	ks		
• Venkovní žaluzie Z90 PRO	2030x1430	1,00	ks		
• Venkovní žaluzie Z90 PRO	2030x1430	1,00	ks		
• Venkovní žaluzie Z90 PRO	2035x1430	1,00	ks		
• Venkovní žaluzie Z90 PRO	2048x1420	1,00	ks		
• Venkovní žaluzie Z90 PRO	2035x1430	1,00	ks		
Stříbrná 9006 ver.001		17,47	m2		
Spodní profil RAL - příplatek Lakování RAL: 8023		12,22	bm		
Držák HP		18,00	ks		
Držák KP-4 rohový 106-156 mm levý		6,00	ks		
Držák KP-4 rohový 106-156 mm pravý		6,00	ks		
Držák KP-5 100-150 mm		6,00	ks		
Prodloužení držáku KP 126 mm / 2		18,00	ks		
Horní profil 56x58-pozink		12,22	bm		
Vodící lišta S - elox Levá		8,58	bm		
Vodící lišta S - elox Pravá		8,58	bm		
Držák VL 55-73 mm - elox		24,00	ks		
Držáky VL RAL - příplatek Lakování RAL: 8023		24,00	ks		
Vodící lišta RAL - příplatek Lakování RAL: 8023		17,16	bm		
Krycí plech KPL1 150-200 lak 1x L=2100 A=160 B=40 C=0 D=0 E=0 RAL lakování:8023		12,60	bm		
Ovládání - převodovka vlevo		6,00			
klika zalamovací bílá		6,00	ks		
Průchod kliky 90°-300		6,00	ks		
lamela navíc		12,22	bm		
Délka kliky		9,84	bm		
• Montáž žaluzií		6,00			
• Režie		1,00			

VYUŽIJTE ŠANCI NA VRÁCENÍ

100 000 Kč Z NÁKUPU

více na www.lomax.cz

Cena bez DPH: 73 631,53

DPH: 21% Částka: 15 462,62

Celková cena CZK: 89 094

realizace: HZS Pražská - posilovna
upozornění:

ovládání ruční - klikou

Barevné provedení žaluzií: Lamela Z90 silver RAL 9006, vodící lišta viditelná vč. držáků - RAL 8023, spodní lišta - RAL 8023, krycí plech žaluzií viditelný lakovaný v barvě RAL 8023.

certifikovaný

Platnost cenové nabídky 14 dní.

Orientační termín dodání: 4-6 týdnů od technické specifikace zakázky, uhrazení zálohové faktury a potvrzení SOD oběma smluvními stranami.

Horní profil 56x58-pozink:

Horní profil žaluzie pozinkovaný

Krycí plech KPL1 150-200 lak:

Krycí plech žaluzie pro zakrytí nábalu o rozvinu plechu 150-200 mm o síle 1,5mm , ve tvaru KPL1 v RAL dle výběru, plech vhodný pro přiznanou montáž.

Průchod kliky 90°-300:

Průchod pro kliku pod úhlem 90°

Délka kliky:

Určuje celkovou délku kliky na okně

Venkovní žaluzie Z90 PRO:

Venkovní hliníková žaluzie s novou lamelou typu Z90 PRO a převodovkou a průchodkou vč. bílé kliky pro ruční ovládání. Výrobek Vám zajistí skvělou kontrolu nad světlem a teplem, které Vám proudí do domu přes okna a zároveň slouží jako designový prvek domu. Lamela Z90 PRO je schopna díky svému tvaru téměř 100% zadržet sluneční svit a je opatřena gumovým dotěsněním hran a výrazně tak pomáhá ke snížení hluku při používání výrobku. Tento typ žaluzie je vhodný pro použití v novostavbách i rekonstrukcích, maximální šířka výrobku v jednom kuse je 5800 mm, maximální plocha pak 8m² (v jednom kuse). Šířka lamely je 90mm a sami ji válcujeme do tvaru "Z" na míru v ČR v našem výrobním závodě. V ceně žaluzie jsou zahrnuty vodící lišty (O,S,U) dle výběru a základní typy držáků vodících lišt L55-73. Spodní lišta je standardně v barvě povrchové úpravy ELOX stříbrný, stejně jako další příslušenství. V základní ceně nabízíme barvu lamel Silver 9006, Dark silver 9007, Bronz 780S, Antracit 7016, Brown 8014 , White 9016 a Metalic Grey DB703. Další barvy případně konzultujte s výrobcem.

NADSTANDARDNÍ PÉČE O KLIENTY

LOMAX

Záruky firmy LOMAX pro vratové systémy:

- **Záruka 10 let na vratové křídlo u vrat HOME, DELTA, EXCELLENT, PRAKTIK a LT 50** (panely v křídle) získává zákazník automaticky, bez nutnosti pravidelného servisu. Záruka se vztahuje na tvar, pevnost a funkci panelu vlastní výroby naší společnosti.
- **Prodloužená záruka 10 let na kování a nepohyblivé části vrat HOME, DELTA, EXCELLENT a PRAKTIK** (záruka se nevztahuje na lanka, kolečka, pružiny apod. tzn. části opotřebováváné provozem). Pro zajištění 100% uživatelského komfortu a prodloužení záruky je v tomto případě nutné absolvovat každoroční servisní prohlídky (po dobu trvání záruční doby), při kterých o vrata pečujeme a výrazně prodlužujeme jejich životnost.
- **Záruka 5 let na privátní pohonné jednotky MARANTEC** (vyjma pohonu Comfort 50) a SOMFY. Jako největší český výrobce garážových vrat špičkové kvality jsme našli rovnocenné partnery pro automatizaci vrat a bran ve firmách MARANTEC a SOMFY. Tyto společnosti již mnoho let patří do světové špičky v technologiích ovládní vrat a bran. Díky této jistotě poskytujeme na privátní výrobky těchto výrobců záruku 5 let. Na doplňky vč. lakování, okének či Creative motivů je záruka 2 roky.

Záruky firmy LOMAX pro roletové systémy:

- **Záruka 5 let na roletové systémy.** Při výrobě používáme pouze materiály prvotřídní kvality, proto svým zákazníkům nabízíme záruku 5 let na nosné nepohyblivé části rolet (vodící lišty, spodní lišty, boxy a revizní klapky), které nepodléhají opotřebování provozem. Záruka se vztahuje na stálobarevnost a tvarovou stálost použitých materiálů.
- **Záruka 5 let na pohony SOMFY, SELVE SP a ELERO.** Jako významný a prověřený partner společnosti SOMFY (Francie - světová špička výroby a vývoje trubkových pohonů), jsme získali možnost záruky 5 let na trubkové pohony této značky v našich roletách a rolovacích vratech. Prodloužená záruka se nevztahuje na příslušenství pohonů a ovladače.

Záruky firmy LOMAX pro venkovní žaluzie:

- **Záruka 5 let na nosné nepohyblivé části venkovních žaluzií** (horní nosič, držák horního nosiče a krycího plechu, konzola vodící lišty a vodící lišty), které nepodléhají opotřebování.
- **Záruka 5 let na povrchovou úpravu u lamel C80, S93, Z90 PRO i Z70,** krycích plechů, vodících lišt a všech lakovaných komponentů. Záruka se nevztahuje na změnu barvy částí nebo vyblednutí bez ohledu na to, že jsou způsobeny sluncem, kondenzací, kyselým deštěm nebo jakýmkoliv jinými vlivy s účinky způsobujícími změnu materiálu.
- **Záruka 5 let se vztahuje na všechny pohony SOMFY, ELERO a GEIGER.** Prodloužená záruka se nevztahuje na příslušenství pohonů a ovladače.

Záruky firmy LOMAX pro vchodové dveře AL AKTIV 77:

- **Záruka 5 let na hliníkové vchodové dveře AKTIV 77** konkrétně na zárubeň, křídlo, fixní boční díl a nadsvětlík. Záruka se dále vztahuje na výplně dveří HPL a ALU.
- **Záruka 2 roky na mechanické části dveří a příslušenství** (klíka, koule, madlo, zámek, cylindrická vložka, panty, aj.) Stejnou záruku 2 roky u nás získáte i na skleněnou výplň a nerezové doplňky - Creative LOMAX.

Zákonná záruka je v České republice stanovena na dobu 2 let a řídí se občanským zákoníkem. Prodloužená záruka nad zákonem stanovené 2 roky se řídí interním ustanovením výrobce. Pokud není uvedeno jinak, platí záruka vždy od data podpisu smlouvy s koncovým klientem. Při prodloužených zárukách garantujeme dodání nového dílu (materiálu) či jeho opravu ZDARMA. Jeho případná instalace a demontáž není předmětem prodloužených záruk. Souhrn nadstandardních záruk dává klientům důvěru ve značku LOMAX a její výrobky. Výrobce si vyhrazuje možné změny jednotlivých záruk.

Lomax & Co s.r.o., Bořetice 417, 691 08 Bořetice Česká republika