



Smlouva o zajištění ubytování školní nebo jiné skupinové akce dle rezervace ID 85759

Outdoor Aliance s.r.o. (jako poskytovatel ubytovacích a souvisejících služeb)

č. ev. 1, 675 22 Římov

IČ: 28594207, DIČ: CZ28594207

Společnost je zapsána v obchodním rejstříku vedeném u Krajského soudu v Ostravě v oddílu C, vložce 33545

a

ZŠ Sokolov, Pionýrů 1614 (dále jako odběratel/ škola/skupina/ubytovaný/realizátor - veškeré pojmy jsou si při použití ve smlouvě rovnocenné)

Pionýrů 1614, 35601 Sokolov

IČ: 69979073

I. Předmět smlouvy

Předmětem smlouvy je zajištění ubytování a souvisejících služeb v Outdoor Resortu Březová (dále jen OR Březová), v termínu 17. června 2024 - 21. června 2024.

Typ klienta:	Adaptační kurz
Tematizace ubytovacího produktu:	ADVENTURE
Místo konání:	Outdoor Resort Březová, Rokytnice n. Rokytnou 675 25
Termín:	17. června 2024 - 21. června 2024
Ubytování:	Budova či chatky
Počet dětí:	30
Počet dospělých:	2
Cena za dítě:	5 390,00 Kč (počet: 30)
Cena za dospělého:	3 770,00 Kč (počet: 2)
Počet pedagogů zdarma:	-3 770,00 Kč (počet: 2)
Cena ubytovacích a souvisejících služeb celkem:	161 700,00 Kč

Na každých 10 platících dětí má 1 pedagog celý pobyt zdarma.

Práva a povinnosti poskytovatele, specifikace předmětu smlouvy

- Zajištění ubytování vč. souvisejících služeb tj. plné penze - stravy 5x denně ve složení: snídaně + přesnídávka (vydávaná u snídaně) + oběd + svačina + večeře, s výjimkou dne příjezdu a odjezdu, kdy strava bude upravena poskytovatelem dle doby zahájení a ukončení ubytování.
- Umožnit využívání společných prostor a vybavení resortu dle věku ubytovaných.
- Poskytovatel není povinen zajistit uvolnění dalších ubytovacích prostor v případě příjezdu vyššího počtu osob, pokud o této situaci odběratel v dostatečném předstihu neinformuje a není mu tato změna odsouhlasena a akceptována pověřeným pracovníkem.
- Ubytování v OR Březová je zajištěno v pevné budově nebo v chatách. Rozdělení ubytovaných skupin do jednotlivých chat a budovy je zcela v kompetenci poskytovatele. Poskytovatel přihlíží k preferenci jednotlivých škol, preferenci však nemůže zaručit. Záleží na aktuálním složení škol/skupin v daném termínu, počtu dívek, chlapců, pedagogů, tomu, jak se jednotlivé skupiny ubytovaných prolínají. Do budovy jsou přednostně ubytované malé děti, záleží také na včasnosti rezervace.

Sociální zařízení je společné a nachází se jak v hlavní budově, tak v prostoru mezi chatami. Škole/skupině je přidělen počet lůžek odpovídající celkovému počtu osob v rezervaci. Pedagogům jsou přiděleny pokoje dle počtu nahlášených osob, bez ohledu na pohlaví.

- e. Poskytovatel má řádně uzavřené pojištění na pojištění odpovědnosti z činnosti, které se vztahuje na povinnost poskytovatele k náhradě újmy (na zdraví či majetku), která vznikla poškozenému v souvislosti s výkonem pojištěné činnosti a poskytovatel zároveň porušil právní povinnost. Pokud poskytovatel právní povinnost neporušil, za vzniklé škody na majetku a zdraví neodpovídá. Tento výklad se řídí ustanovením Občanského zákoníku č. 89/2012 Sb., a kterým se uzavřená pojistná smlouva poskytovatele řídí.

II. Práva a povinnosti odběratele

- a. Užívat ubytovací prostory řádným způsobem v souladu s jejich charakterem a dbát provozního řádu OR Březová. V případě škody zaviněné osobou z řad odběratele, si poskytovatel ubytovacích služeb účtuje náhradu dle podmínek uvedených v provozním řádu OR Březová.
- b. Odběratel nese plnou odpovědnost za všechny své účastníky po celou dobu pobytu v OR Březová. Odběratel nese odpovědnost za vhodné chování a jednání žáků ve středisku. Při případné reklamaci služeb je následující postup: Reklamacce musí být podána písemně, bezodkladně ještě v průběhu pobytu a výhradně u ředitele střediska. Na pozdější reklamacce nebude brán zřetel.
- c. Koupání v rybníku a v bazénu je povoleno pouze se souhlasem pedagoga/vedoucího skupiny a plně na jeho odpovědnost. Skákání do vody je zakázáno. Chování odběratele v ostatních záležitostech upravuje provozní řád resortu.

III. Platební podmínky

Cena ubytovacích služeb se odvíjí od vybraného rozsahu služeb a od počtu dní (započítává se i každý započatý den, bez zohlednění skutečného času příjezdu či odjezdu skupiny, který ovšem musí být ve vymezeném časovém rozmezí) a vychází z bodu I. této smlouvy.

Na pozdější nástup na ubytování či dřívější odjezd nebude brán zřetel. Platba ubytování může proběhnout buď v hotovosti v den příjezdu, nebo fakturou do sedmi dnů po skončení školní akce. Poskytovatel na přání vystaví i zálohovou fakturu a přijme zálohu za ubytování. Tato částka pak bude zohledněna v konečné faktuře. Objednavatel se může sám rozhodnout, zda chce platit zálohu či nikoliv. Pokud zvolí možnost „bez zálohy“ nezbavuje jej to odpovědnosti vyplývající z této smlouvy.

IV. Stornovací podmínky

V případě zrušení rezervace ubytování ze strany odběratele má poskytovatel právo vyúčtovat stornopoplatek ve výši 40 % z celkové smluvní ceny.

Poskytovatel připouští snížení počtu žáků o 10 % oproti počtu žáků uvedeném v bodě I. této smlouvy a sám vyzve odběratele k aktualizaci počtu žáků prostřednictvím online karty, kterou zašle odběrateli na email. **Po této aktualizaci počtu žáků je tento počet žáků již závazný, bez další tolerance.** Pokud na pobyt dorazí dětí méně, bude odběrateli účtován za každého nezúčastněného žáka stornopoplatek ve výši 40 % z ceny za žáka. Poskytovatel důrazně doporučuje odběrateli, aby si v období mezi podpisem smlouvy a aktualizací počtu v kartě vybral od dětí zálohy, alespoň ve výši 40 % a na tuto částku si od poskytovatele nechal vystavit zálohovou fakturu, nebo tuto částku měl vybranou předem u sebe či na účtu školy pro případné vyrovnání stornopoplatků.

Poskytovatel má právo zrušit ubytování odběrateli z důvodů zásahu vyšší moci nebo jiné nepředvídatelné situace, nebo situace, která má zásadní dopad na poskytovatele – např. epidemie, přírodní živly, nepředvídatelná geopolitická situace, energetická situace, inflace se zásadním dopadem na hospodaření poskytovatele a dalších situací, které nemohl poskytovatel ovlivnit a podobně. V tomto případě vrátí poskytovatel veškeré případně poskytnuté zálohy do 14 dnů od zrušení akce.

V. Závěrečná ustanovení

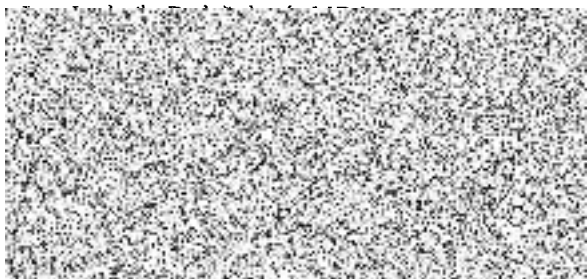
Tato smlouva nabývá platnosti dnem podpisu oběma smluvními stranami. Odběratel je povinen se seznámit s organizačními pokyny a provozním řádem Resortu Březová a všeobecnými podmínkami. Podepsanou smlouvu vrátí odběratel poskytovateli do 14 dnů od jejího přijetí na email odběratele. Pokud podepsaná smlouva nebude odběratelem do výše uvedené lhůty vrácena, má poskytovatel ubytovacích služeb právo rezervaci ubytování stornovat.

Poskytovatel:

V Rokytnici nad Rokytinou 4.12.2023

Odběratel:

V ROKOTICE dne 5.12.2023





Vybrané pasáže z provozního řádu Outdoor Resortu Březová a všeobecné podmínky

Pro dětskou, mládežnickou, školní a skupinovou klientelu

Úvodní preambule

Vážení pedagogové, milí žáci a studenti, děti a teenageři, vítějte v Outdoor Resortu Březová. Těší nás Vaše důvěra a ujišťujeme Vás, že uděláme vše pro Vaši maximální spokojenost. Žáci a studenti zde mohou prožít mnohá dobrodružství a naplno si užívat pobyt. K tomu všemu je však třeba několik nezbytných předpokladů, aby toto středisko a jeho vybavení mohlo sloužit dobře nejen Vám, ale i ostatním skupinám, které zde s Vámi souběžně v daný termín budou, i těm, kteří do OR Březová přijedou po Vás. Neberte následující předpisy tak, že chceme udělat z OR Březová místo s tvrdým režimem a spoustou zakázů, ale že chceme, aby OR Březová bylo pro Vás i ostatní skupiny oázou pohody, přátelství, porozumění a nic (kromě počasí, které neovlivníme) nebránilo tomu užít si zde naplno Vaši školní akci.

Důležité! Úvodem si Vás dovoluujeme upozornit na jednu velmi zásadní věc: **Outdoor Resort Březová prodělalo zásadní a kompletní rekonstrukci, díky níž dostalo středisko zcela nový kabát, který Vám dopřeje příjemný komfort. Do zlepšení ubytování a investic do vybavení jsme vložili obrovské úsilí. Protože 95% ubytovaných se však dokáže chovat slušně, nepřipustíme, aby zbývajících 5% vše pokazilo. Proto Vás upozorňujeme, že nás okolnosti dohnaly k tomu, abychom zvolili mimořádně tvrdý postup vůči případným vandalům. Po každém střídání v ubytovacích prostorách zkontroluje vše náš ubytovací manažer a v případě, že najde poškození, vyúčtuje dané škole či skupině či jinému realizátorovi kompletní náhradu škody. Slovo škole či skupině jsme zde zdůraznili, neboť odmítáme vyšetřovat, který žák či student danou škodu způsobil. Na tuto skutečnost důrazně upozorníte všechny žáky a studenty, či členy vaší skupiny, neboť budeme v tomto ohledu opravdu nekompromisní.**

I. Prodej, podávání a konzumace alkoholických nápojů, kouření, užívání psychotropních a omamných látek

1. V OR Březová je zakázáno konzumovat alkohol osobám mladším 18 let
2. V OR Březová je zakázáno prodávat či podávat alkohol osobám mladším 18 let
3. Osobám, na které se nevztahují body I.1. a I.2. a osobám, kterým je konzumace povolena v rámci bodu I.3 je povolena konzumace alkoholu v přiměřené míře pouze v místech k tomu určených. Na ostatních místech ubytovacích zařízení, včetně celého exteriéru **vymezeného oplocením OR je konzumace alkoholu z výchovných důvodů zakázána.**
4. **V celém OR je přísně a bez jakékoliv výjimky zakázáno nejen požívání, ale i samotné držení omamných a psychotropních látek.**
5. Kouření v areálu je povoleno pouze v několika vyhrazených prostorách. Přísný zákaz kouření platí zejména na pokojích, balkonech, venkovní terase a v interiéru střediska.

Za porušení kteréhokoliv z výše uvedených bodů může vedení OR Březová rozhodnout o vyloučení z ubytování s okamžitou platností bez finanční náhrady.

Kouření na pokojích či v interiéru objektu bude postiženo jednorázovou pokutou ve výši 5.000,- Kč za každý jednotlivý případ.

II. Náhrada škody a pokuty

Pedagog/vedoucí skupiny plně odpovídá za své žáky/ studenty /dětí/mladistvé/nezletilé po celou dobu pobytu. Je tedy na pedagogovi/vedoucím skupiny, aby náležitě poučil žáky a studenty o chování se k inventáři a ubytovacímu vybavení střediska a důkladně je seznámil s tímto řádem. V případě, že ubytovaný způsobí škodu na jakémkoliv inventáři a majetku OR Březová, je škola povinna nahradit škodu v plné výši.

III. Zapůjčení vybavení

V případě, že si škola/skupina chce zapůjčit sportovní vybavení mimo program, je tak učiněno proti podpisu pedagoga, případně proti složení zálohy. Veškeré vybavení resortu, na jehož použití se vztahuje nutnost oprávnění, licence, koncese či odborná způsobilost nebude zapůjčeno k samostatnému užívání, ani v případě že pedagog či jiný doprovod je držitelem této licence, neboť není v našich možnostech prověřit její platnost.



Organizační pokyny ubytování a vhodné tipy

1. Jak se dopravit do OR Březová

a) Doprava vlastním autobusem vašeho dopravce

Zajištění dopravy je vždy v rámci režie školy, tyto služby nezajišťujeme. V případě, že zde bude autobus zůstat po celou dobu Vašeho pobytu, je možné jej zaparkovat před areálem a je také možné ubytovat Vašeho řidiče.

b) Vlastní dojezd do Třebíče a následně přistavení autobusu - transfer

Je zde pro variantu, že se do Třebíče dopravujete linkovým autobusem či vlakem. Poskytneme Vám kontakt na místního dopravce, který vám může zajistit odvoz z nádraží na Březovou, přistaví autobus na místo vašeho příjezdu, odveze vás do Resortu Březová a v uvedený den a čas vás opět odveze zpět na autobusové či vlakové nádraží. **Autobusový svoz objednávejte emailem minimálně měsíc před Vaším plánovaným pobytem přímo u dopravce na emailu: hana.pokorna@icomtransport.cz**, telefonní kontakt na dispečink – 727831000.

c) Vlastní dojezd do Třebíče a odtud linkou

Do Rokytnice nad Rokytnou Veverka - dále pak do střediska pěšky, vzdálenost z Veverky cca 2 km nebo do obce Rokytnice nad Rokytnou - a taktéž pěšky - vzdálenost cca 2 km. Březová se nachází zhruba na půli cesty těchto dvou vesnic. Spojte si můžete vyhledat na webových stránkách (např. www.idos.cz). Popis trasy do střediska naleznete také na našich webových stránkách www.resortbrezova.cz.

2. Čas příjezdu a odjezdu

Příjezd směřujte na 11.00 hod, a odjezd na 13.00 hod. Prvním jídlem je oběd, posledním jídlem je také oběd. Pokud potřebujete z nějakých důvodů jiný čas příjezdu a odjezdu, napište nám na email brezova@istan.cz

Vystěhování ubytovacích prostor v odjezdový den je do 9:00 hod v odjezdový den, nastěhování je od 14:00 v příjezdový den, v praxi je to ale většinou možné dříve. Pokud se klient výrazně opozdí s příjezdem a nástupem na ubytování, vyjdeme mu vstříc podle veškerých našich možností. Pokud však příjezd bude opožděn skutečně výrazně, nemusíme být schopni a nejsme povinni poskytnout služby v plném sjednaném rozsahu. (např. pokud klient dorazí místo v 11:00 v 16:00, nejsme povinni mu poskytnout oběd, nicméně nárok na slevu nevzniká. Nárok na slevu nevzniká ani v případě, že není možno z důvodu nepříznivé počasí využít některé atrakce či jiné vybavení Resortu Březová.

3. Využití atrakcí a aktivit Resortu Březová

Využití atrakcí a aktivit Resortu Březová se řídí harmonogramem jejich využití, který je ubytované skupině předložen při příjezdu a který může být např. s ohledem na počasí aktualizován.

4. Doporučené vybavení do Resortu

Náš Resort je outdoorového sportovního charakteru, tj. pokud si chcete náš Resort co nejvíce užít, doporučujeme zvláště dětem: **Přezůvky, sportovní obuv, sportovní oblečení, horší oblečení na paintball** (dlouhé nohavice a rukávy, potravinářská barva po opakovaném vyprání zmizí). Dále **vlastní láhev na pití** (hrníčky v jídelně jsou k dispozici pouze v době výdeje jídel). Dále je vhodná **pláštěnka či nepromokavá bunda, baterka, plavky**. V Resortu je **většinu dne otevřen bufet**, kde si ubytovaní mohou zakoupit cukrovinky, nápoje a další občerstvení, ale také suvenýry. V areálu Resortu jsou rovněž k dispozici příplatkové atrakce.

Důležité! Pokud by se rodiče chtěli se svými dětmi spojit telefonicky, ne přes naše pracovní čísla! Není v našich možnostech rodiče v tomto směru uspokojit. Korespondenční adresa do OR Březová je:

Resort Březová, Rokytnice n. Rokytnou 675 25

IV. Noční klid

Noční klid v ubytovacím zařízení OR Březová je stanoven na 22:00 - 7:00 hod. V tuto dobu je nutno udržovat noční klid v celém areálu i jeho blízkém okolí. Za porušování nočního klidu a neohleduplnost k ostatním ubytovaným bude udělena finanční pokuta. V případě mimořádného programu, který neomezí ostatní klienty OR Březová, je ředitel OR Březová oprávněn povolit výjimku. Pedagog/vedoucí skupiny je plně odpovědný za chování žáků/studentů, aby nedocházelo ke konfliktním situacím či chování, které by obtěžovalo ostatní klienty (rušení poledního či nočního klidu atd.) a je povinen nastalé situace řešit.

V. Kompetentní osoby

Veškeré problémy, starosti, potřeby a připomínky směřujte na vedoucího pracovníka ve službě v OR Březová.

VI. Problémy vzniklé mezi jednotlivými ubytovanými skupinami

Pokud vzniknou problémy, které způsobí ubytování klienti jedné skupiny skupině druhé, je věcí pedagogů/vedoucích skupiny, aby tuto záležitost mezi žáky či mezi sebou navzájem urovnali a smírně vyřešili. Vzhledem k charakteru střediska, jeho cílům a posláním, žádáme o přátelské, nekonfliktní a konstruktivní řešení případných sporů. V případě, že budou vyčerpány všechny možnosti nekonfliktní dohody, převezme roli rozhodce vedoucí pracovník ve službě či vedení OR Březová.

VII. Ztráty a nálezy

Vedení OR Březová neručí za cennosti a další věci, které se v OR Březová nebo okolí ztratí. Není možno objektivně prokázat, zda došlo k jejich ztrátě nebo odcizení.

VIII. Onemocnění a karanténa

Pedagog/vedoucí skupiny plně odpovídá za to, že při nástupu do ubytování netrpí žádné dítě infekčním onemocněním. V případě, že se u některého dítěte vyskytne onemocnění infekčního typu (zvracení, průjem) oznámí toto pedagog/vedoucí skupiny neprodleně zdravotníkovi střediska a dítě bude po dobu trvání příznaků umístěno na izolaci. V případě, že u skupiny vznikne lokalizovaný problém rozšíření infekce (nevyskytne se u jiných škol či skupin, tj. bude zde důvodné podezření, že nákaza vznikla infekčním onemocněním, které si škola „přivezla s sebou“), je vedení střediska oprávněno ukončit této škole pobyt z důvodu zabránění šíření nákazy mezi ostatní klienty. V tomto případě vám bude vrácena poměrná část nákladů.

IX. Zdravotní péče v OR Březová

Zdravotník ubytovacího zařízení OR Březová poskytne v případě potřeby první pomoc, ev. vydá potřebné léky, kromě léků, které jsou výhradně na předpis nebo léků velmi specifických, ošetří drobná poranění. Dojde-li k jakémukoliv zranění, je pedagog povinen bezodkladně o úraze informovat zdravotníka střediska. Zdravotník neodpovídá za případné zhoršení zdravotního stavu z důvodu zanedbání péče zapříčiněné neohlášením úrazu a tak nemožností poskytnutí první pomoci, či zajištění odvozu do nemocnice. O případném vyšetření či ošetření účastníka školní akce v nemocnici v Třebíči rozhoduje vždy pedagog/vedoucí skupiny, poskytovatel v tomto případě poskytne dle svých časových možností a za paušální úhradu 300,-Kč osobní vůz s řidičem pro přepravu klienta do nemocnice v Třebíči. Pedagog je povinen zraněného či nemocného doprovodit. Poplatky u lékaře hradí pedagog/vedoucí skupiny či zraněný/nemocný. Doporučujeme, aby byl pedagog/vedoucí skupiny, realizátor akce vybaven základními léky, jako jsou např. kapky či tablety proti kašli, proti rýmě atd. Tyto běžné léky nebudou zdravotníkem OR Březová vydávány.

X. Vyloučení z pobytu

Při hrubém porušení provozního řádu má vedení Outdoor Resortu Březová oprávnění k ukončení pobytu daného jednotlivce/dané skupiny bez nároku na vrácení peněz.

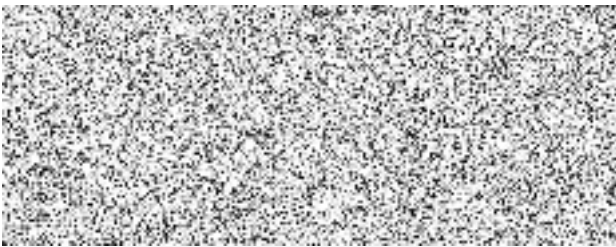
Ostatní podmínky:

Zajištěním školní akce, školního pobytu, školního výletu, školy v přírodě a podobných akcí a podobné terminologie se rozumí a dále upřesňuje:

1. **Poskytnutí ubytovacích služeb v Resortu Březová**, Římov ev. č. 1, Římov a služeb bezprostředně souvisejících s ubytováním, jako je stravování a využívání služeb souvisejících s ubytováním společným pro všechny ubytované hosty resortu dle platné související legislativy.
2. **Dále se zajištěním školní akce rozumí poskytnutí ubytovacích služeb** v Resortu Březová se specifickým přihlednutím k požadavkům k aktuálně platné vyhlášce upravující zotavovací akce pro děti a mládež, tj. ubytovací služby budou tímto způsobem cíleně upraveny tak, jak vyžaduje nebo doporučuje tato vyhláška, nebo vyhlášky či legislativa související. Zde se jedná zejména o: Poskytnutí případně doložení souvisejících dokumentů hygienické stanici či samotnému klientovi, zejména pak aktuální rozbor pitné vody, úprava ubytovacího režimu střediska s přihlednutím na stanovení nočního klidu, poskytnutí plánovaného jídelníčku, plánování jídelníčku s ohledem na typ klientely (děti, mládež, školní skupiny), specifický provozní řád střediska s ohledem na cílové skupiny, zajištění kontaktu na dětského lékaře v okolí atd.

3. Zajištěním školní akce nebo zajištěním ubytování školní akce se rozumí zajištění ubytování v takovém rozsahu, jak je uvedeno ve smlouvě o ubytování, se zohledněním specifik školního pobytu a souvisejících platných vyhlášek a to zejména: a) pedagogové nebudou ubytováni na stejném pokoji s dětmi, b) pedagogové budou mít k dispozici WC a sprchy oddělené od společných sprch pro děti, c) děti předškolního věku nebudou ubytovávány na pokojích vybavených patrovou postelí, d) oddělené ubytování chlapci a dívky e) ostatní parametry ubytování se řídí příslušnou vyhláškou o pořádání zotavovacích akcí.
4. V rámci zajištění školní akce jsou součástí ubytovacích služeb a v ceně ubytovacích služeb zahrnuty atraktivita Resortu (bazén, hřiště, lanový parkur, dětský koutek a ostatní aktivity). Využívání aktivit se řídí věkem ubytovaných, dle kterého je vybráno i označení pobytu tzv. typem. Typ zjednodušenou formou vymezuje možné využívání aktivit ubytovacího zařízení Resort Březová s ohraničením věku žáků a studentů a případnou tematizaci. Využívání jednotlivých atrakcí se řídí instrukcemi, uvedené na informační ceduli u každé atrakce.
5. Veškeré další informace upravuje "Provozní řád Resortu Březová" část A - Společný ubytovací řád a část B - specifikace ubytovacího řádu pro děti a mládež.
6. **Pořadatelem, organizátorem, realizátorem, objednavatelem, zadavatelem školního pobytu** (případně jiným synonymem těchto pojmů) **je vždy a za všech okolností škola nebo školské zařízení, případně nezisková organizace při škole, SRPŠ a podobně. Outdoor Alliance s.r.o. nikdy není pořadatelem této akce. Z toho důvodu vyplývá pro školu (apod.) mimo jiné povinnost zajistit při zotavovací akci nahlášení pobytu hygienické stanici, pokud délka pobytu a počet žáků naplní požadavek na toto ohlášení.**

Ing. Ludmila Doležalová, MBA - jednatelka Outdoor Alliance s.r.o.



Tento řád vstupuje v platnost dne 1. 1. 2018.

Výběr ze sazebníku pokut a náhrad: kouření na budově - 5000,- Kč, rozbití okna 300 - 2000 Kč, ztráta klíče od pokoje 100.- Kč, rozbití inventáře = náklady na opravu + pokuta 1000 Kč, poškození malby či obkladů = náhrada škody + pokuta 2000 Kč, rušení nočního klidu - 2000 - 5000 Kč atd.