

SMLOUVA O DÍLO č. 1514100063

(dále jen „Smlouva“)

Článek I.

Účel Smlouvy

Účelem této Smlouvy je řádné a včasné provedení dále specifikovaného díla ze strany níže uvedeného zhotovitele dle požadavků stanovených touto smlouvou a dle požadavků, které níže uvedený objednatel specifikoval v rámci zadávacích podmínek k veřejné zakázce malého rozsahu s názvem „Výměna povlakových podlahových krytin společných a komunikačních prostor ZŠ Pastviny v Brně-Komíně“, na základě které je tato smlouva uzavírána.

Článek II.

Smluvní strany

Objednatel: Statutární město Brno, Městská část Brno-Komín
adresa: Vavřínecká 15, 624 00 Brno
tel: [REDACTED]
Fax: [REDACTED]
e-mail: [REDACTED]

za kterého jedná Mgr. Milada Blatná, starostka
výkon autorského dozoru

na straně jedné (dále jen **objednatel**)

a

Zhotovitel: Schenk – sportovní povrchy, spol.s.r.o.,
IČ: 60737085
DIČ: CZ60737085
se sídlem: Minská 132/100
registrace: Zápis v OR u KS Brno, oddíl C, vložka 17994
bankovní spojení: Komerční banka a.s., Brno – město
číslo účtu: [REDACTED]
tel: [REDACTED]
Fax: [REDACTED]
e-mail: [REDACTED]

zastoupený ve věcech smluvních Pavel Pásztor, Petr Pásztor
zastoupený ve věcech technických Pavel Pásztor, Petr Pásztor

na straně druhé (dále jen **zhotovitel**)

Článek III.

Předmět Smlouvy

1. Zhotovitel se zavazuje provést veškeré dodávky a práce spojené se zhotovením díla dle zadávacích podmínek v rámci výběrového řízení, na základě kterého je tato smlouva uzavírána; tj. dodání dodávek, služeb a stavebních prací nutných k řádnému provedení díla spočívajícího ve výměně povlakových podlahových krytin společných a komunikačních prostor ZŠ Pastviny v Brně Komině dle návrhu řešení podlahové krytiny, který tvoří přílohu č. 2 této smlouvy, respektive dle zhotovitelem zpracovaného realizačního výkresu dle čl. III odst. 2 této smlouvy a materiálů specifikovaných v příloze č. 1 této smlouvy, tj. v:

- Odstranění a likvidaci stávajících povlakových podlahových krytin v rámci společných a komunikačních prostor budovy instituce Základní škola a Mateřská škola Brno, Pastviny 70, příspěvková organizace Pastviny70, 624 00 Brno, přičemž součástí předmětu plnění dle této smlouvy jsou všechny práce související s odstraněním stávajících povlakových podlahových krytin v rámci vymezené plochy, tj. nejen vlastní odstranění stávajících krytin, ale rovněž jejich úklid, odvoz a řádná likvidace provedená v souladu s právním řádem ČR.
- Instalaci nových povlakových podlahových krytin specifikovaných v příloze č. 1 této smlouvy, přičemž součástí předmětu této smlouvy jsou všechny práce související s instalací nových povlakových podlahových krytin v rámci vymezené plochy, tj. nejen vlastní pořízení a instalace, ale rovněž úplná příprava podkladu k řádné instalaci.
- Vybourání a odstranění a likvidaci stávajících stavebních konstrukcí, které tvoří stávající žlaby/truhlíky na květiny ve vstupní hale 1. NP předmětné nemovitosti.

Předmětem plnění dle této smlouvy není celek dle technické specifikace, která tvoří přílohy této smlouvy, nýbrž pouze veškeré práce, dodávky a služby související s:

- 1.NP včetně jídelny a předsálí,

- 2.NP,

- veškerými schodišti

tzn., že bude realizováno vše dle technické specifikace, která tvoří přílohy této smlouvy, vyjma prací, dodávek a služeb v rámci 3. podlaží.

2. Grafické podklady pro vymezení předmětu plnění dle této smlouvy byly zpracovány pouze na základě původní dokumentace stavby, na což byl zhotovitel upozorněn. Zhotovitel v této souvislosti prohlašuje, že sena místě plnění seznámil se skutečnými rozměry a rozsahem požadované realizace, přičemž případná odchylka skutečného stavu, která vyplyne během realizace plnění, nebude mít vliv na cenu plnění dle čl. VI. této smlouvy. **Součástí předmětu plnění dle této smlouvy a celkové ceny tak je rovněž zpracování a předání realizačního kladečského výkresu ze strany zhotovitele, který bude po podpisu této smlouvy vypracován zhotovitelem předložen objednateli k odsouhlasení autorem architektonického návrhu, zda je s tímto návrhem v základním rámci souladný, čímž není dotčena možnost vizuálního odchýlení se od předmětného návrhu. Pokud k tomuto odsouhlasení ze strany objednatele respektive ze strany autora poskytnutého architektonického návrhu pro závažný nesoulad s předloženým návrhem nedojde, bude tento realizační výkres ze strany zhotovitele opraven, a to i opakovaně.**
3. Zhotovitel se zavazuje Dílo provést v rozsahu, kvalitě a termínech daných touto smlouvou, uváděnou technickou specifikací, příslušnými právními předpisy, technickými normami v kvalitě těmito normám a předpisům odpovídající.

4. Objednatel se zavazuje řádně provedené Dílo převzít a zaplatit jeho dohodnutou cenu.

Článek IV.

Místo plnění

1. Místo plnění je Základní škola a Mateřská škola Brno, Pastviny 70, příspěvková organizace Pastviny70, 624 00 Brno. Zhotovitel se před podpisem Smlouvy seznámil s faktickým stavem místa plnění a prohlašuje, že je mu tento stav a podmínky pro provedení Díla znám, a že je schopen řádně a včas Dílo v plném rozsahu provést.
2. Zhotovitel zajistí na vlastní náklady a nebezpečí veškeré zařízení a technické zázemí místa plnění, nezbytné pro provedení Díla.

Článek V.

Termín plnění

1. Dílo bude zhotovitelem provedeno v termínu od 1. 7. 2017 do 23. 8. 2017.
2. Staveniště pro provedení Díla předá objednatel zhotoviteli 1. 7. 2017, o čemž bude proveden zápis ve stavebním deníku podepsaný pověřenými zástupci obou smluvních stran. Pokud bude termín zahájení prací písemně dohodnut na jiný termín, staveniště bude předáno v den zahájení prací. V případě, že objednatel nesplní termín k předání staveniště, pak se závazek zhotovitele, pokud jde o čas plnění, prodlužuje o stejný počet dní, kolik činilo prodlení objednatele s předáním staveniště. V případě, že zhotovitel nesplní termín předání staveniště, termín ukončení prací se nemění.
3. Zhotovitel splní svůj závazek provést Dílo řádným dokončením a předáním Díla objednateli. Dílo se považuje za řádně dokončené, pokud je provedeno bez vad a nedodělků, má vlastnosti stanovené právními předpisy, touto Smlouvou, normami ČSN i jinými normami, které mohou být k Dílu uplatněny.
4. Zhotovitel se zavazuje bezodkladně písemně informovat objednatele o veškerých okolnostech, které mohou mít vliv na termín provedení Díla.

Článek VI.

Cena Díla

1. Cena za Dílo, se stanoví dohodu smluvních stran na částku 2 145 550,- Kč bez DPH, DPH ve výši platné v den uskutečnění zdanitelného plnění, tj. 450 565,50,-Kč, tj. 2 596 115,50,-Kč vč. DPH.
2. Cena za Dílo je sjednána na základě závazného rozpočtu a jedná se o cenu celkovou a nepřekročitelnou.

3. V ceně jsou zahrnuty veškeré náklady zhotovitele na provedení Díla, zejména zpracování podkladů a dokumentací, materiál, dodávky, doprava a veškeré práce, vč. odvozu a likvidace odpadu a úklidu.
4. Cena za provedení Díla je cenou pevnou, zaručenou a nemůže být zvýšena ani proto, že si Dílo vyžádalo jiné úsilí nebo jiné náklady, než bylo předpokládáno. Zhotovitel přebírá nebezpečí změny okolností ve smyslu ust. § 2620 zákona č. 89/2012 Sb., občanský zákoník, ve znění pozdějších předpisů (dále rovněž jen „občanský zákoník“).

Článek VII.

Platební podmínky

1. Cena za Dílo uvedená v článku VI. této Smlouvy je splatná na základě faktury, kterou bude zhotovitel oprávněn vystavit po předání řádně dokončeného Díla, bez jakýchkoliv vad a nedodělků. Přílohou faktury bude předávací protokol podepsaný oběma stranami a vzájemně odsouhlasený písemný soupis prací a dodávek. **Faktura bude obsahovat následující fakturační údaje:**

Odběratel: Statutární město Brno, Dominikánské náměstí 196/1, BRNO-MĚSTO, 602 00 BRNO 2, IČ: 44992785, DIČ: CZ44992785

Konečný příjemce - doručovací adresa: Městská část Brno-Komín, Vavřínecká 15, 624 00 Brno

2. Splatnost faktury je dohodnuta na 30 dnů od jejího doručení objednateli. Faktury vystavené zhotovitelem budou placeny na účet zhotovitele uvedený v Článku 2.
3. Faktura musí splňovat náležitosti daňového dokladu dle zákona 235/2004 Sb. o dani z přidané hodnoty, ve znění platném ke dni uskutečnění zdanitelného plnění.
4. V případě, že faktura nebude mít odpovídající náležitosti, je objednatel oprávněn zaslat ji v době splatnosti zpět zhotoviteli k doplnění, aniž se tak dostane do prodlení se zaplacením; doba splatnosti počíná běžet znovu od opětovného zaslání náležitě doplněné či opravené faktury.

Článek VIII.

Provádění Díla

1. Dnem převzetí staveniště odpovídá zhotovitel za prostory místa zhotovení Díla, a to až do okamžiku převzetí Díla objednatel.
2. Zhotovitel je zodpovědný za řádnou ochranu svých prací po celou dobu jejich provádění a dále za ochranu veškerých výrobků, náradí a materiálu, které dopravil na stavbu, přičemž tuto ochranu zajišťuje na své vlastní náklady. Zhotovitel je oprávněn zabezpečit provádění díla třetími k tomu způsobilými osobami. I v těchto případech nese zhotovitel plnou odpovědnost za plnění této smlouvy a provádění díla.
3. Za ochranu zdraví a bezpečnost práce všech osob během provádění díla po celou dobu od převzetí staveniště do předání Díla odpovídá zhotovitel. Po celou dobu provádění Díla zajistí zhotovitel bezpečnost práce a provozu, zejména dodržování předpisů o bezpečnosti a ochrany zdraví při práci a požární ochrany na pracovišti a ekologie a odpovídá za škody vzniklé jejich

porušením jemu, objednateli, nebo třetím osobám. Objednatel je oprávněn dát zhotoviteli příkaz k odstranění nedostatků, a pokud nebudou ve stanovené lhůtě odstraněny, je oprávněn rozhodnout o přerušeni prací na Díle do doby jejich odstranění. Zhotovitel nemá v takovém případě nárok na odškodnění ani se neprodluhuje doba na dokončení Díla. Zhotovitel zabezpečí proškolení svých pracovníků z BOZP, vybaví své pracovníky ochrannými pracovními pomůckami.

4. Zhotovitel bude ve věcech plnění této Smlouvy spolupracovat se zástupcem objednatele a poskytne jim veškeré nezbytné informace, které mohou být vyžádány v rámci koordinace prací při provádění Díla.
5. Zhotovitel je povinen vést v souladu se stavebním zákonem (č. 183/2006 Sb.) a prováděcími předpisy k němu, stavební deník. Do tohoto deníku bude zhotovitel denně zapisovat všechny skutečnosti rozhodné pro plnění Smlouvy, zejména údaje o časovém postupu prací, jejich jakosti, zdůvodnění případných odchylek od této Smlouvy, stavy pracovníků, údaje o klimatických podmínkách atd. Tento deník musí být uložen u zhotovitele na staveništi, na místě přístupném ke kontrole objednatelem minimálně po dobu provádění prací. Objednatel je oprávněn připojovat k zápisům v deníku svá stanoviska a činit další zápisy, které souvisí s plněním předmětu Smlouvy, zejména použití materiálů a stavebních postupů. Do stavebního deníku jsou dále oprávněni činit zápisy autorský dozor objednatele. Originál tohoto deníku předá zhotovitel po dokončení Díla objednateli.
6. Objednatel, resp. jím pověřená osoba je oprávněna kontrolovat provádění Díla a zhotovitel je povinen poskytnout mu k tomu veškerou nezbytnou součinnost. Pokud objednatel zjistí, že zhotovitel provádí Dílo v rozporu se svými povinnostmi, má objednatel právo upozornit zhotovitele na zjištěné vady, vyzvat jej k jejich odstranění. Zhotovitel nejpozději do 3 dnů po obdržení výzvy k odstranění vad, provede prohlídku a v přiměřené lhůtě, ne delší než 7 dnů zjištěnou vadu odstraní. Jestliže zhotovitel ve stanovené lhůtě vady (závadný stav) neodstraní, považuje se takové jednání zhotovitele za podstatné porušení Smlouvy a objednatel je oprávněn odstoupit od Smlouvy. V průběhu provádění Díla se rovněž (minimálně jednou týdně) konají kontrolní dny, které svolává objednatel. Závěry kontrolních dnů musí strany zapsat do stavebního deníku.
7. Zhotovitel zabezpečuje veškerá veřejnoprávní rozhodnutí nutná podle příslušných právních předpisů k řádnému provádění Díla, zejm. je povinen zabezpečit na svůj náklad a na své riziko veškerá povolení k užívání veřejných ploch dotčených prováděným Dílem, jsou-li takové.

Článek IX Staveniště

1. O předání a převzetí staveniště sepiší obě smluvní strany zápis ve stavebním deníku. Staveniště musí být prosto veškerých překážek a práv třetích osob.
2. Od převzetí staveniště odpovídá zhotovitel za zajištění pořádku nejen na staveništi, ale i na jím používaných přilehlých komunikacích, za střežení staveniště a zajištění bezpečnosti na něm, a to až do předání Díla objednateli.
3. Zhotovitel je povinen řádně označit staveniště v souladu s obecně platnými právními předpisy (Zhotovitel není oprávněn umísťovat na staveniště jakékoliv informační nápisy, reklamní plochy

nebo jiné věci obdobného charakteru s výjimkou výše uvedeného označení nebo jen po předchozím písemném svolení objednatele).

4. Všechny plochy dotčené prováděním Díla a eventuální škody způsobené v souvislosti s výstavbou musí být zhotovitelem po skončení jeho prací zahlazeny a uvedeny do původního stavu na jeho náklady.
5. Materiál odstraněný při provádění díla zůstává ve vlastnictví objednatele a zhotovitel je povinen tento materiál předat objednateli. Objednatel se prostřednictvím svého zástupce vyjádří, zda materiál požaduje ponechat, či zda jej má zhotovitel vlastním nákladem odvézt a zlikvidovat.
6. Zhotovitel je povinen nejpozději do 1 dne od předání a převzetí Díla staveniště vyklidit a předat objednateli. O vyklizení staveniště sepíše strany protokol.

Článek X.

Prověrka zakrývaných prací

7. Práce a konstrukce, které budou při další realizaci Díla zakryty, budou prověřeny oprávněným zástupcem objednatele na prokazatelnou výzvu zhotovitele, učiněnou zápisem do stavebního deníku nejméně tři dny předem.

Článek XI.

Přechod nebezpečí na Díle

1. Nebezpečí škody na Díle nese zhotovitel, a to až do předání Díla objednateli. Jestliže však objednatel převzal dílo s vadami, přechází nebezpečí škody na díle na objednatele odstraněním všech vad uvedených v předávacím protokolu.

Článek XII

Předání Díla

1. Zhotovitel splní svou povinnost provést Dílo jeho řádným dokončením a předáním objednateli v místě plnění. K převzetí Díla je zhotovitel povinen vyzvat objednatele 5 dnů předem, a to písemně či e-mailem na adresy uvedené v článku II Smlouvy.
2. O předání Díla bude sepsán zápis o předání Díla, který musí obsahovat alespoň zhodnocení kvality předávaného Díla, soupis vad a nedodělků, pokud je předávané Dílo vykazuje, způsob odstranění případných vad a nedodělků, lhůtu k odstranění případných vad a nedodělků, podpisy zástupců obou Smluvních stran a autorského dozoru (jehož přítomnost zajistí objednatel), kteří předání a převzetí Díla provedli.
3. Drobné vady a nedodělky, které nebrání bezpečnému užívání Díla, nejsou důvodem pro nepřevzetí Díla objednatel. Objednatel je však vždy oprávněn odmítnout převzetí Díla v případě, že Dílo vykazuje funkční, vzhledové nebo estetické vady nebo nedodělky, jejichž následné odstraňování po předání Díla by vyžadovalo omezení či narušení užívání prostor v místě plnění. Zhotovitel může vystavit fakturu teprve po odstranění všech vad a nedodělků.
4. Nedílnou součástí předávaného Díla bude dokumentace skutečného provedení a všechny další dokumenty související s provedením Díla (přetřevším doklady o shodě, doklady o poplatcích za

skládku, prohlášení o použitých materiálech z hlediska životního prostředí a zdravotní nezávadnosti, originál stavebního deníku, záznamy o kontrolách díla, včetně jeho zakrytých částí, doklady prokazující způsob, jakým naložil s jednotlivými druhy stavebního odpadu na dané zakázce, apod.). Jestliže tyto doklady zhotovitel objednateli nepředá, je objednatel oprávněn odmítnout převzetí díla, nedohodnou-li se strany jinak.

Článek XIII.

Záruka za jakost

1. Na Dílo poskytuje zhotovitel záruku za jakost ve smyslu § 2113 občanského zákoníku delší, pokud je taková delší záruka výslovně uvedena v nabídce zhotovitele, na základě které je tato smlouva uzavírána.
2. Pokud je uvedena v záručním listu či dodacím listu záruka delší, než je sjednána touto smlouvou, platí tato záruka delší.
3. Smluvní strany se dohodly, že při vyřizování reklamace budou preferovat bezplatné odstranění vad zhotovitelem. Zhotovitel se zavazuje odstranit oprávněnou vadu vždy bez zbytečného odkladu, nejpozději do 14 dnů od přijetí písemné nebo e-mailové reklamace. V případech, kdy nebude z objektivních důvodů možné vadu odstranit v takto stanovené lhůtě, strany si dohodnou přiměřenou delší lhůtu.
4. V případě prodlení zhotovitele s odstraněním reklamovaných vad, nebo pokud zhotovitel odmítne vady odstranit, je objednatel oprávněn tyto odstranit k tomu odborně kvalifikovanou osobou a zhotovitel je povinen objednateli uhradit náklady vynaložené na odstranění vad, a to do 30 dnů ode dne jejich písemného uplatnění u zhotovitele. Náklady za odstranění vad dle předchozí věty budou účtovány podle aktuálně platného ceníku RTS + 10%, pokud objednatel neprokáže odůvodněnost a nezbytnost vyšších vynaložených nákladů.
5. Pokud by se v záruční době vyskytly vady, je objednatel povinen reklamovat je u zhotovitele e-mailem či písemně. Případné rozpory, zda se jedná o vadu prací zhotovitele nebo ne, smluvní strany nechají posoudit znalcem. Náklady spojené s posudkem znalce uhradí ta smluvní strana, jejíž názor na vady podle znalce neobstál.
6. Zhotovitel neodpovídá za vady, které byly po převzetí způsobeny objednatelem, nedodržením návodů k obsluze a údržbě, nesprávnou či nedostatečnou údržbou, neoprávněným (úmyslným či nedbalostním) zásahem třetí osoby, požárem, jinou přírodní katastrofou nebo jinou neodvratitelnou událostí.

Článek XIV.

Ujednání o smluvní pokutě, úrok z prodlení

1. V případě nedodržení termínu vyklizení staveniště a uvedení do náležitého stavu se zhotovitel zavazuje objednateli uhradit smluvní pokutu ve výši 0,5 % z celkové ceny za dílo včetně DPH Kč dle této smlouvy za každý, byť jen započatý den prodlení. Zhotovitel je si vědom potřeby objednatele disponovat řádně provedeným dílem (podlaha školní budovy) nejpozději počátkem školního roku 2017, přičemž nárok na náhradu případné škody v důsledku prodlení s dokončením

díla a termínem vyklizení staveniště není sjednáním ani úhradou stanovené smluvní pokuty dotčen.

2. V případě, že zhotovitel bude v prodlení s termínem odstranění vad a nedodělků uvedených v protokolu o předání a převzetí díla nebo s termínem odstranění vad a nedodělků reklamovaných v záruční době, zaplatí objednateli smluvní pokutu ve výši 500,- Kč za každý den prodlení.
3. Za prodlení s úhradou ceny Díla se sjednává smluvní úrok z prodlení ve výši 0,05% z dlužné částky za každý den prodlení.
4. Smluvní pokuty jsou splatné do 30 dnů ode dne doručení písemného vyúčtování její výše.

Článek XV.

Odstoupení od Smlouvy

1. Odstoupit od Smlouvy může objednatel nebo zhotovitel při podstatném porušení této Smlouvy druhou smluvní stranou. Podstatným porušením Smlouvy, při kterém druhá smluvní strana je oprávněna od Smlouvy odstoupit je zejména:
 - provádění Díla zhotovitelem v rozporu se Smlouvou, nebo technickými normami a právními předpisy a to i přes výzvu objednatele k odstranění závadného stavu (zjištěných nedostatků);
 - Prodlení zhotovitele s dokončením Díla přesahující 7 kalendářních dnů,
 - prodlení objednatele se zaplacením faktury, a to po uplynutí 15 dní od doručení písemné výzvy k úhradě zhotovitele objednateli;
 - přerušování prací zhotovitelem trvající déle jak 10 dní bez vážného důvodu;
 - prodlení objednatele s předáním staveniště po dobu delší než 7 kalendářních dnů;
 - prohlášení úpadku jedné či druhé smluvní strany.
2. Odstoupení nabývá účinnosti dnem doručení druhé smluvní straně a jeho účinky se řídí příslušnými ustanoveními občanského zákoníku. V případě odstoupení od smlouvy kteroukoli ze smluvních stran, je zhotovitel povinen zabezpečit Dílo po celou dobu přerušování prací.

Článek XVI.

Závěrečná ustanovení

1. Zhotovitel je povinen disponovat pojistnou smlouvou s pojištěním odpovědnosti za škodu na majetku objednatele a třetích osob při realizaci plnění díla dle této smlouvy ve výši alespoň 5 000 000 Kč.
2. Změna této Smlouvy nebo dodatky k ní, včetně dodatků týkajících se víceprací, musí být provedeny výhradně písemnou formou odsouhlasenou a podepsanou oběma smluvními stranami.
3. Zhotovitel je povinen poskytnout všem oprávněným osobám nezbytnou součinnost pro výkon finanční kontroly ve smyslu ust. § 2 písm. e) zákona č. 320/2001 Sb., o finanční kontrole ve

veřejné správě a o změně některých zákonů (zákon o finanční kontrole), ve znění pozdějších předpisů, a to nejméně po dobu 10 let od ukončení financování plnění této smlouvy a za tím účelem vytvořit potřebné podmínky, zejména poskytnout veškerou dokumentaci související s plněním této smlouvy.

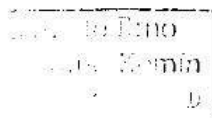
4. Zhotovitel se zavazuje uchovávat odpovídajícím způsobem v souladu se zákonem č. 499/2004 Sb., o archivnictví a spisové službě a o změně některých zákonů, ve znění pozdějších předpisů, a v souladu se zákonem č. 563/1991 Sb., o účetnictví, ve znění pozdějších předpisů, veškerou dokumentaci související s plněním této smlouvy minimálně po dobu 10 let.
5. Zhotovitel nemůže bez souhlasu objednatele postoupit svá práva a povinnosti ze Smlouvy na třetí osobu.
6. Smluvní strany se dohodly, že v případě nástupnictví jsou právní nástupci vázáni ustanoveními této Smlouvy v plném rozsahu.
7. Případná neplatnost některého ustanovení této Smlouvy nemá za následek neplatnost ostatních ustanovení. V případě, že kterékoliv ustanovení této Smlouvy se stane neúčinným nebo neplatným, smluvní strany se zavazují bez zbytečných odkladů nahradit takové ustanovení novým platným a účinným ustanovením, které bude svým obchodním a právním smyslem co nejbližší neplatnému nebo neúčinnému ustanovení.
8. Statutární město Brno, MČ Brno – Komín je při nakládání s veřejnými prostředky povinno dodržovat ustanovení zákona č. 106/1999 Sb., o svobodném přístupu k informacím ve znění pozdějších předpisů (zejména § 9 odstavce 2 tohoto zákona).
9. Zhotovitel bere na vědomí, že objednatel je povinným subjektem dle § 2 zákona č. 340/2015 Sb., o zvláštních podmínkách účinnosti některých smluv, uveřejňování těchto smluv a o registru smluv.
10. Tato Smlouva je vyhotovena ve 3 stejnopisech, z nichž 2 obdrží objednatel a 1 obdrží zhotovitel každá smluvní strana.
11. Nedílnou součástí této Smlouvy jsou její Přílohy:
12. Smluvní strany prohlašují, že tuto Smlouvu uzavřely po vzájemném projednání vážně a srozumitelně, nikoliv v tísní či za nápadně nevýhodných podmínek a na důkaz souhlasu s jejím obsahem připojují své podpisy.
13. Doložka ve smyslu ustanovení § 41 zákona č. 128/2000 Sb., o obcích v platném znění:

Tato smlouva byla schválena Radou MČ Brno-Komín na 15. schůzi konané dne 14.6.2015 pod usnesením k bodu č. 25

V Brně

Za objednatele

Mgr. Milada Blatná, starostka



Za zhotovitele

Pavel Pásztor, jednatel společnosti

Schena - sportovní povrchy, spol. s r.o.



Minská 132/100, 616 00 Brno
IČ: 60737085 DIČ: C260737085

Příloha č. 1

Technická specifikace materiálů povlakových podlahových krytin společných a komunikačních prostor
ZŠ Pastviny v Brně Komině

Příloha č. 2

Návrh barevného řešení podlahové krytiny komunikačních prostor v budově ZŠ a MŠ Brno, Pastviny
70 v Komině, Bc. Monika Nedbalová

POVLAKOVÉ PODLAHOVÉ KRYTINY ZŠ PASTVINY BRNO-KOMÍN

TECHNICKÁ SPECIFIKACE NAVRŽENÝCH MATERIÁLŮ

Gerflor Taralay impression

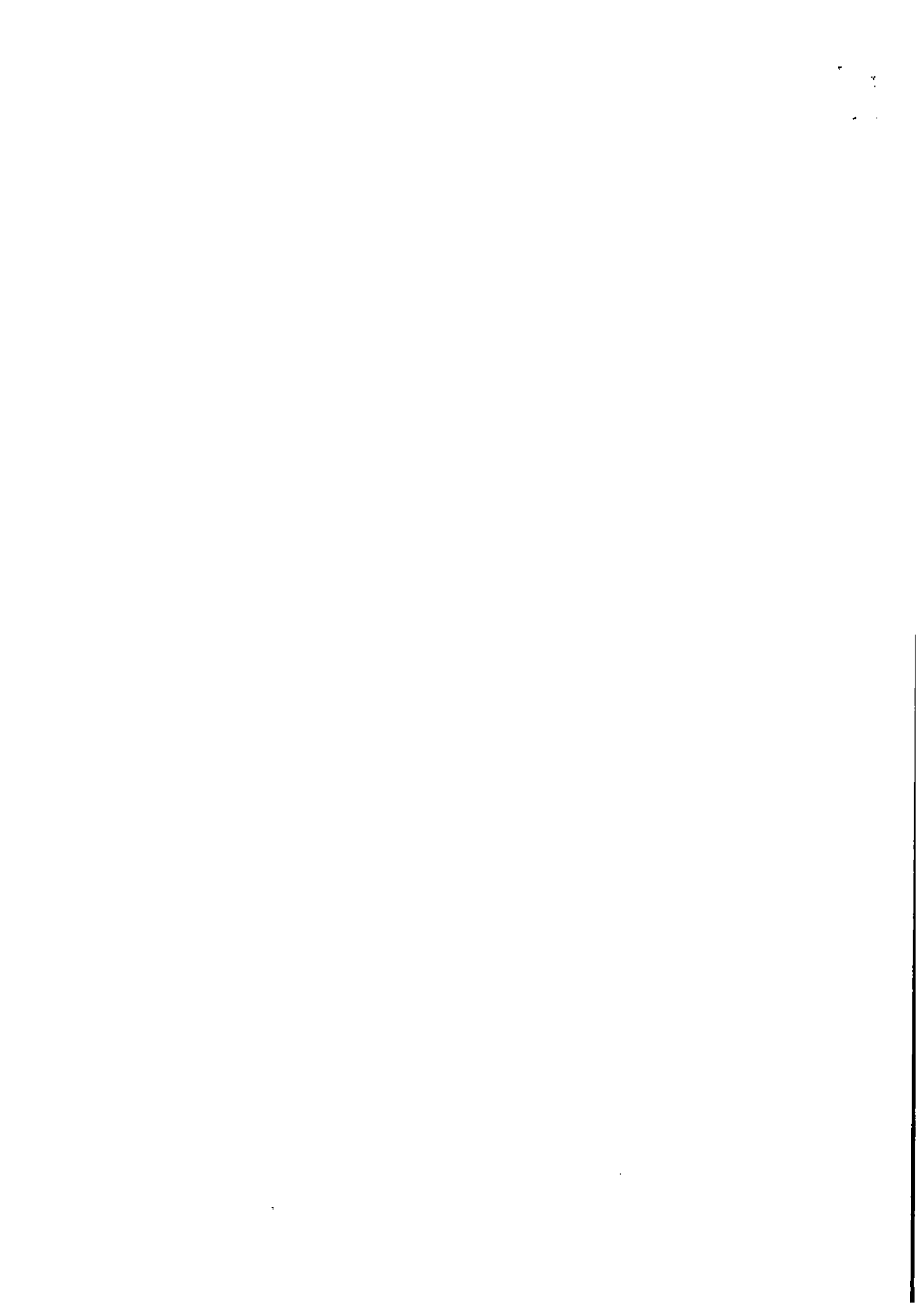
Zátěžová heterogenní vinylová krytina v rolích. Rubová vrstva, výztuha ze skelného rouna, film s tištěným dekorem, transparentní nášlapná vrstva s UV tvrzenou povrchovou úpravou nevyžadující aplikaci ochranných emulzí. Celková tloušťka 2mm, tloušťka nášlapné vrstvy 0,7mm, kluznost za mokra dle DIN 51130 R10, reakce na oheň Bfl-s1, kročejová neprůzvučnost 8dB. TVOC po 28 dnech < 70µg/ m3 dle ISO 16000-6, součinitel smykového tření dle ČSN 744507 min. 0,5. Bez obsahu těžkých kovů a ftalátů spadajících do skupiny CMR (karcinogeny, mutageny, reprotoxika dle REACH).

Gerflor Taralay Element

Vysoce odolná heterogenní podlahová krytina s homogenní probarvenou nášlapnou vrstvou bez plniv. Celková tloušťka 2mm, tloušťka nášlapné vrstvy min. 0,75mm. Materiál je ošetřen tvrzenou povrchovou úpravou ProtecSol nevyžadující aplikaci ochranných emulzí a v celé tloušťce obsahuje antibakteriální přísadu Sanosol zabraňující šíření mikroorganismů (více jak 99.9% mikroorganismů dle ISO 22196). Reakce na oheň Bfl-s1, součinitel smykového tření min. 0,5, kluznost za mokra R10, kročejová neprůzvučnost 8dB.

Forbo Marmoleum

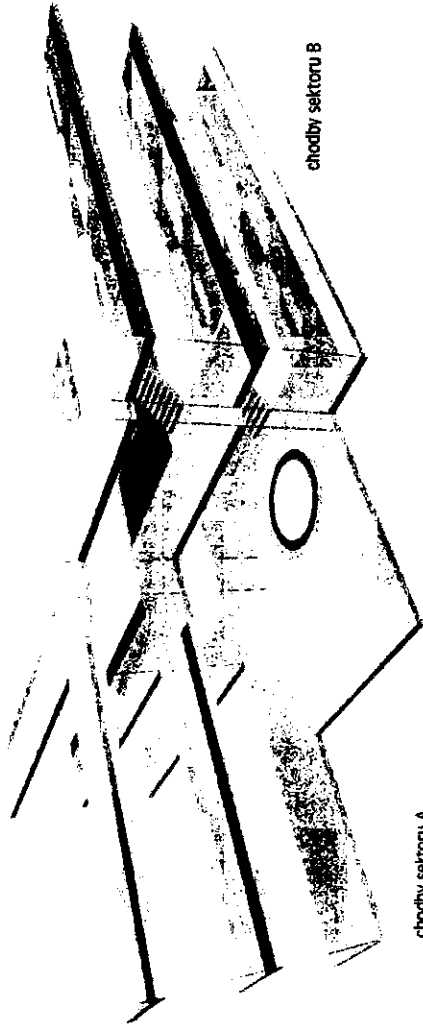
- přírodní linoleum bez korkové moučky se 100 % podílem dřevité moučky, pryskyřice, juty, lněného oleje s povrchovou úpravou TOPSHIELD 2
- povrchová úprava na bázi vodou ředitelné disperze, která je nanosená ve dvou vrstvách, obě vrstvy tvrzené UV zářením
- tloušťka 2,5 mm
- šíře role 2m
- třídy zátěže 34/43
- vhodné na kolečkovou židli s kolečky typu W s měkkou kontaktní plochou dle EN 425
- součinitel smykového tření dle ČSN je $\mu \geq 0,6$
- reakce na oheň dle EN 13501-1 je Cfl – s1
- použití vícebarevné svařovací šňůry dodávané výrobcem splývající se vzhledem podlahoviny z důvodu eliminace viditelnosti spojů
- možnost renovace povrchové úpravy Topshield 2 při jejím případném poškození



Zpracování návrhu barevného řešení
podlahové krytiny komunikačních prostor v
budově ZŠ a MŠ Brno, Pastviny 70 v Komině



chodby sektoru D



chodby sektoru B

chodby sektoru A

Koncept

Koncept návrhu linolea pro základní školu je založen na vyřešení jasné prostorové orientace v komunikačních prostorech. Každému podlaží je přidělena jedna výrazná barva. Jelikož je komunikační systém lineární chodbový, pro každou chodbu ve vertikálním směru byl vybrán jeden motiv. Výsledkem je 3x3 = 9 kombinací barva/motiv. Pro každého návštěvníka je tedy snadné určit ve kterém podlaží a ve které chodbě / části budovy se nachází.

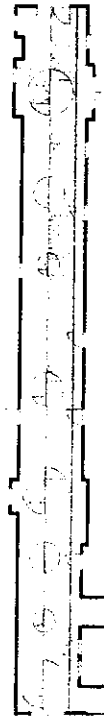
Motiv

Jednotlivé elementární tvary byly zvoleny pro jejich jednoduchost. Jelikož jde o základní školu, má být podlaha kreativní a vyzývající k zájmu a všímavosti. Motivy jsou tvořeny přeskládáním, čím je sníženo množství zbytků materiálů. Cílem je minimalizace přežtů.

V hale 1. NP je navržen centrální motiv soustředěných kruhů, významově spojující všechna podlaží, sjednocuje celou školu.

Pro vstup do jídelny a jídelny samotnou je vybrán také lineární texturovaný motiv ve dvou ladicích odstínech. Koridor od vstupu k výdeji obědů je zvýrazněn probarveným lineárním motivem (odstíny žluté, oranžové apod., podporující chuť k jídlu), zbytkové plochy jsou v čistém neutrálním odstínu např. světlého dřeva.

Šatny jsou navrženy ve shodné textuře jako hala. Chodba vedoucí ke kancelářím vedení školy bude ve stejném materiálu jako hala, případně jiný odstín této textury. Samotné kanceláře vedení budou upřesněny dle požadavků investora, předpokládá se obdobný materiál podobné textury.



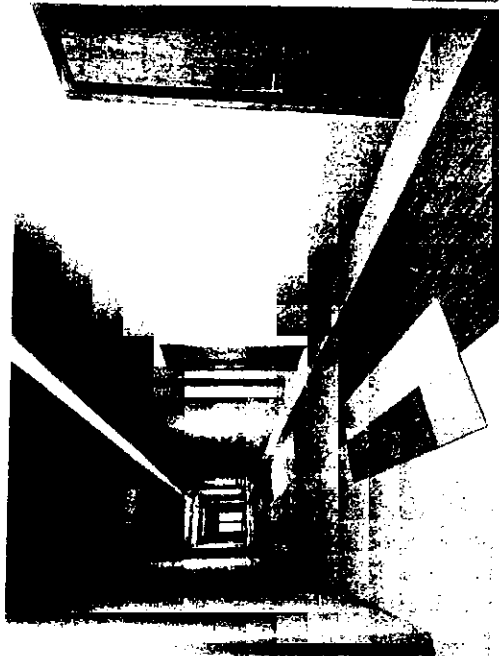
Barvy a textury

Základem jsou neutrální béžové odstíny linolea. Teplý odstín působí pozitivně a čistě. Neutrální barva je v kontrastu s výraznými dominantními barvami přizpůsobenými k jednotlivým podlažím. Tři podlaží = tři barvy. Vybrány jsou syté, zářivé a pozitivní barvy v teplých odstínech, tedy žlutá, zelenožlutá a oranžová. Žluté tóny obsažené v každé barvě prosvětlují tmavě chodby bez denního světla. Ve spodních podlažích je použita žlutá a zelenožlutá, směrem nahoru s přibýváním světla zářivost barvy klesá.

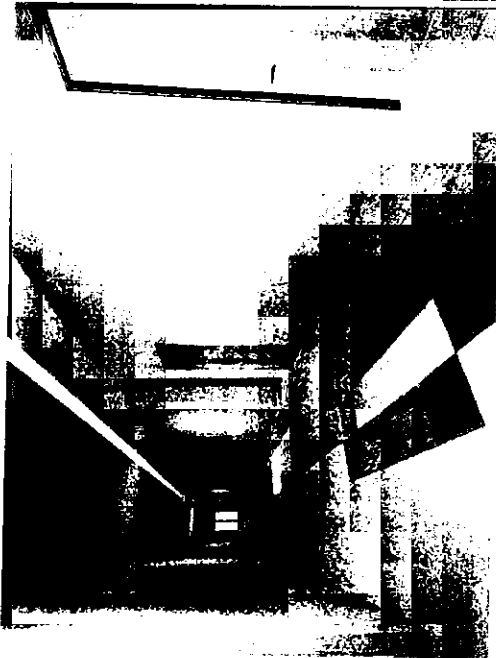
Signální barvy podlaží dále navrhuje použít na stěnách, pro plochy pro sezení a hry v halách nebo v nábytku a doplňcích.

Návrh je dále založen na použití lineární textury, která je zkombinována s jednolitou béžovou plochou v chodbách. Pro prostory hal a vertikálních komunikací je použito pouze texturované linoleum, které je ve čtvercích řezaných dle velikosti role (cca 2x2 m) přeskládáno a tvoří tak jemný šachovnicovitý motiv.

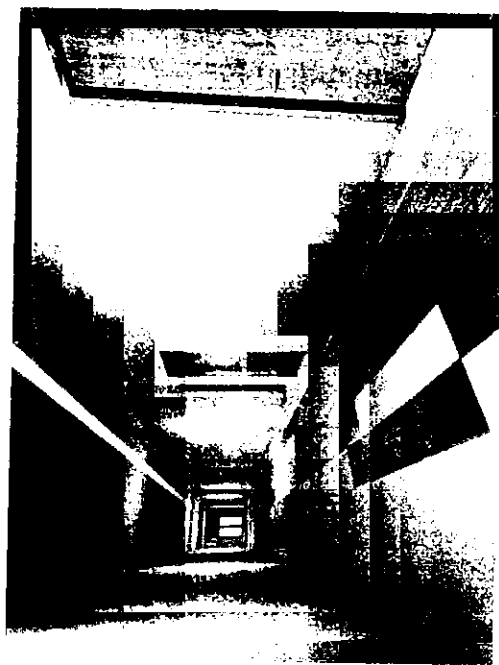
1. NP



2. NP



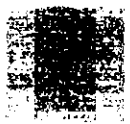
3. NP



Přehled navržených typů povlakových podlahových krytin

Jidelna

lineární motiv čar v teplejších neutrálních barvách
prostor odbytu



Forbo Marmoleum Striato original 5216 pacific beaches

předsálí jídelny a přístup k výdeji jídel

lineární motiv čar v teplejších barvách odstínu žluté, pozitivně působící podlahovina



Forbo Marmoleum Striato colour 5241 sunshine yellow

texturovaná podlahovina

lineární motiv čar/prooužtů ve světlé béžové odstínu, např. imitace dřevěného
lineárního motivu typu zebrano



Cerflor Talaray Infinity 0679 clear / Talaray Impression fiber 0665 cotton

jednotlivá podlahovina

bez výrazných čipů a textur,
světlé béžová pro kombinaci s texturou (např. RAL 1015), barevně kompatibilní s
texturovanou podlahovinou

Cerflor Talaray Element 4341 Prague

barevná doplňková podlahovina

žlutá sytá, světlejší, např. RAL 1018 zinková žlutá

Cerflor Talaray Element 8252 Shanghai

oranžová, oranžovožlutá, odstín odrážející dostatečné množství světla, např. RAL
2028 melounová žlutá



Cerflor Talaray Element 4116 Sydney

zelená, zelenožlutá v teplem odstínu s tóny žluté, např. RAL 6037 (více do žlutá)



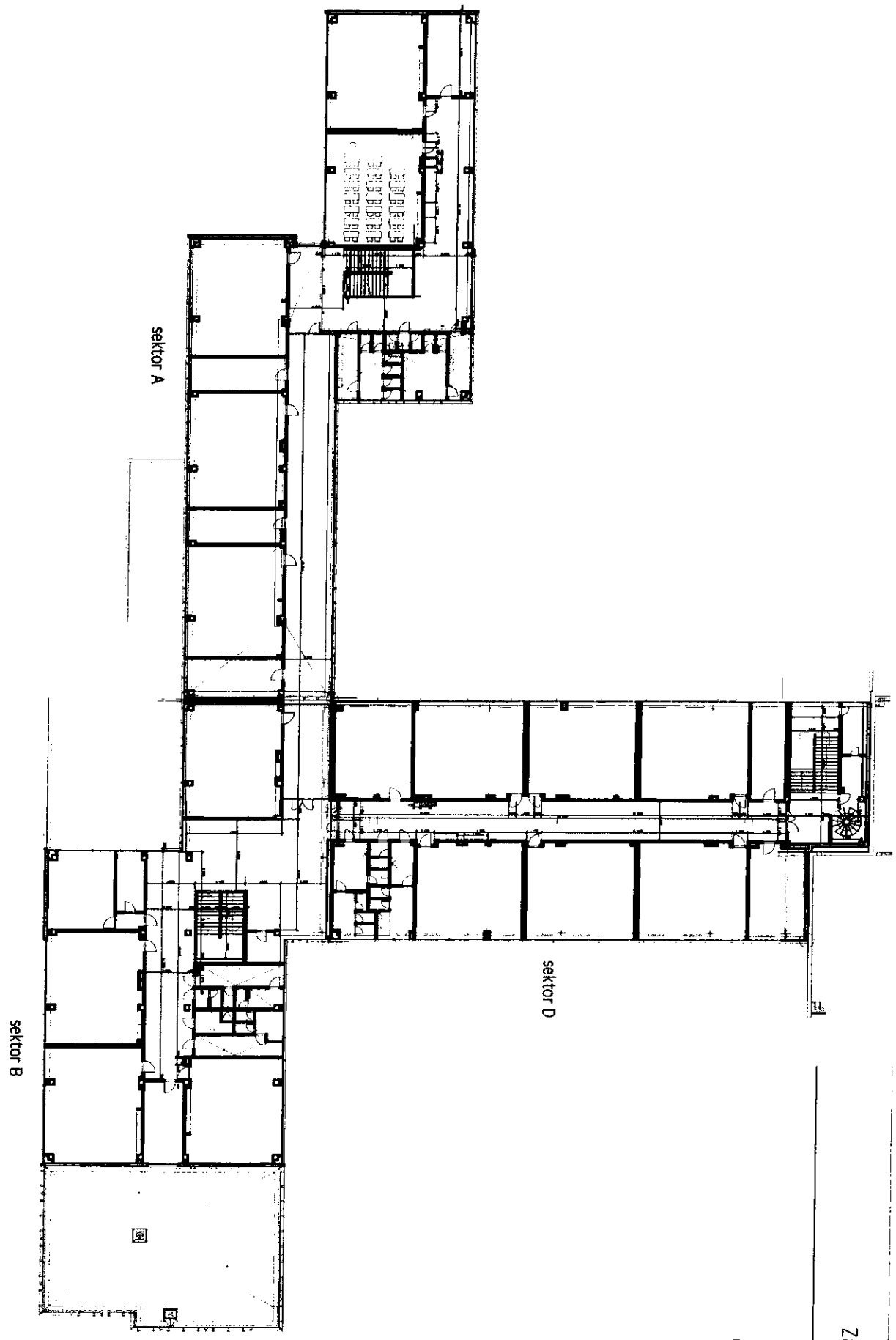
Cerflor Talaray Element 4523 Rio

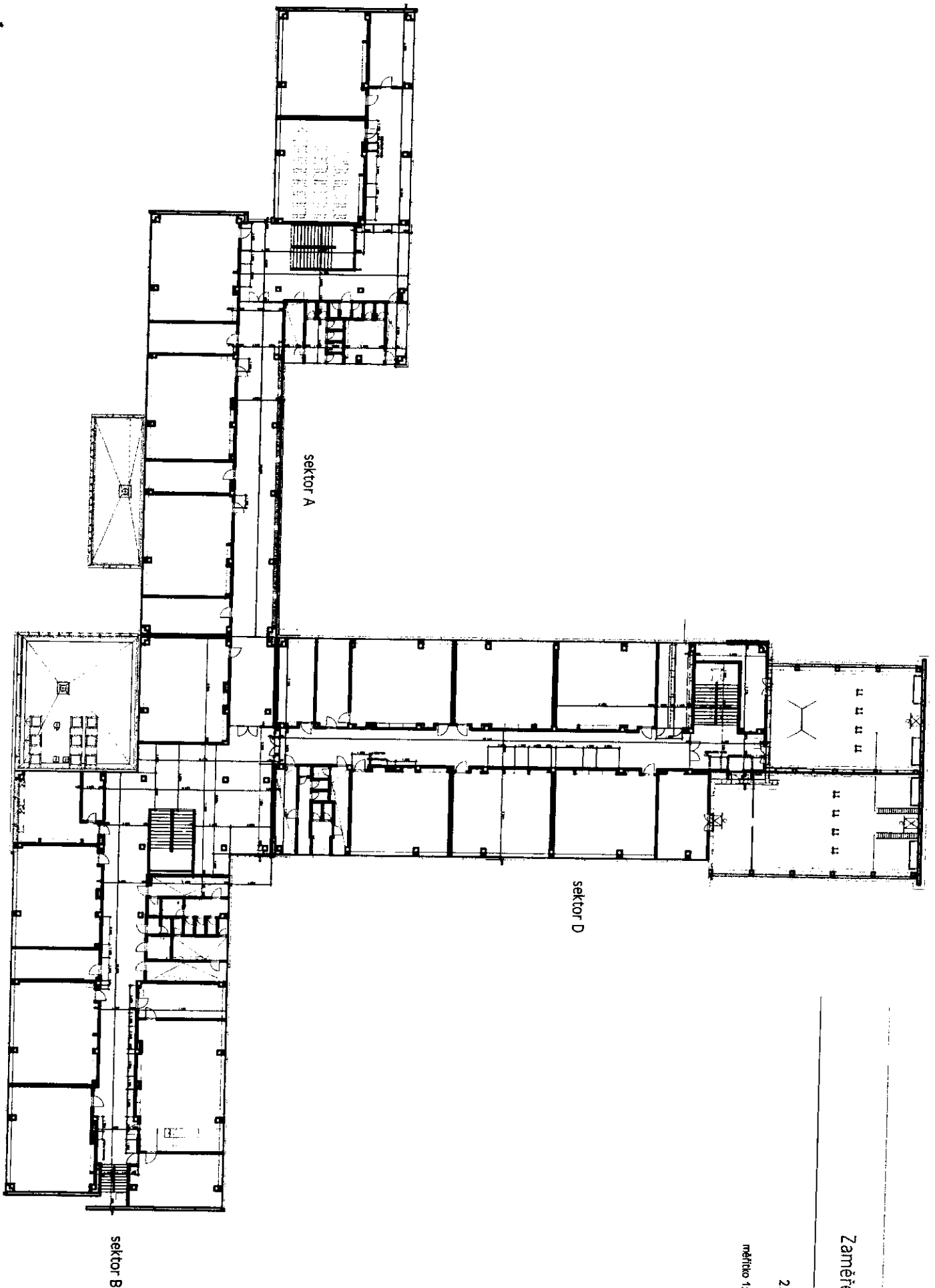


Zaměření

3. NP

měřítko 1:300



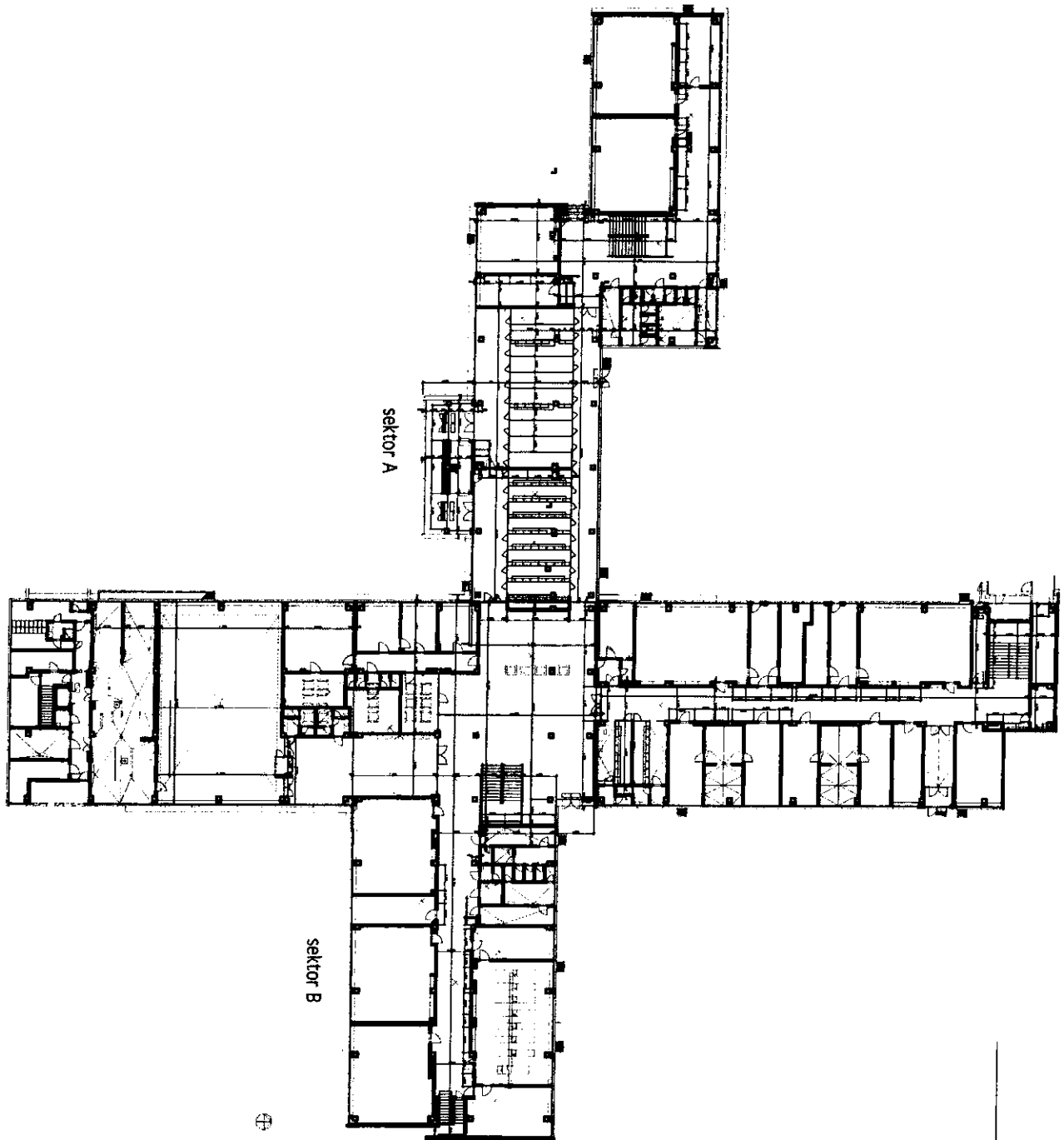


Zaměření

2. NP

mřítko 1:500

sektor D



sektor A

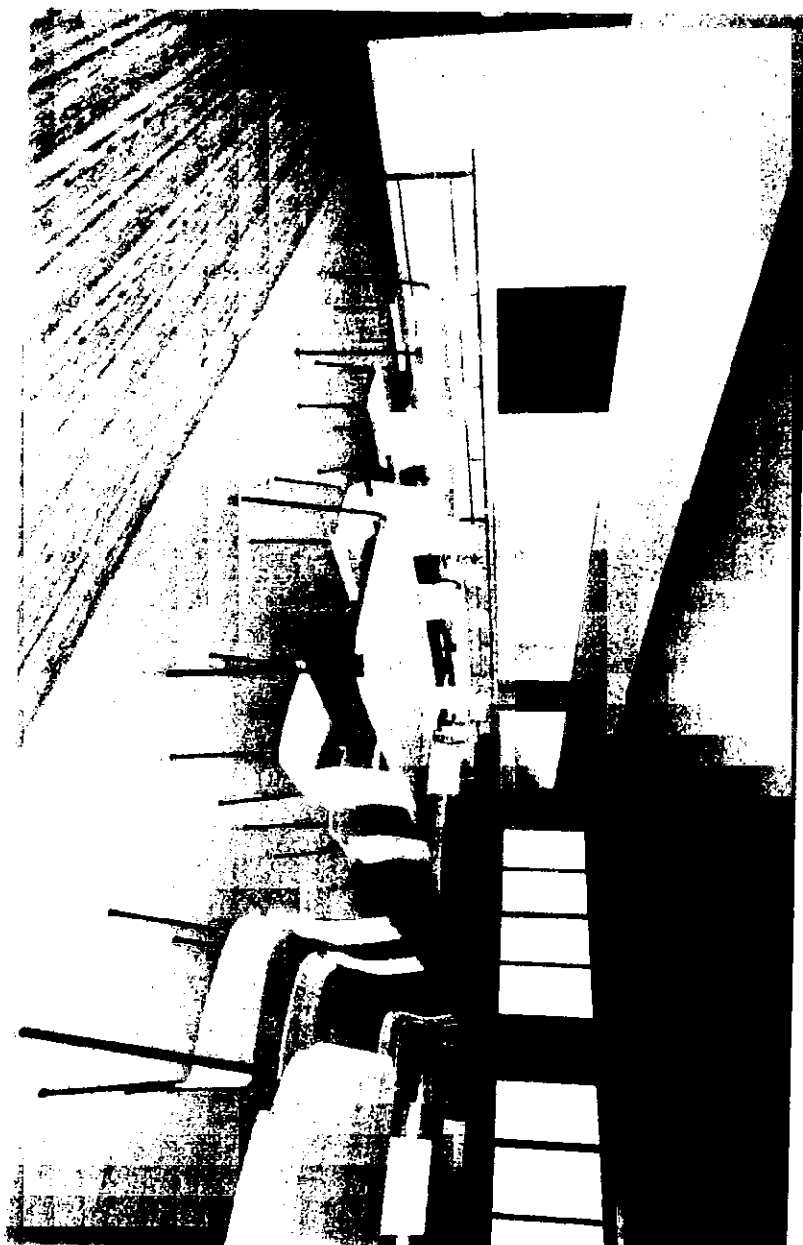
sektor B

sektor C

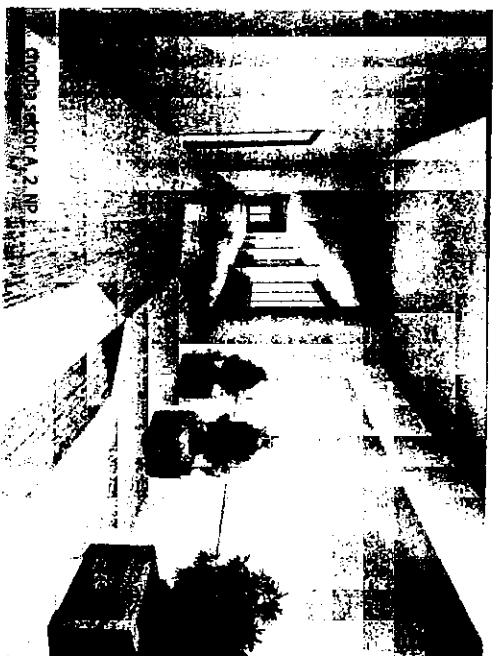
Zaměření

1. NP

měřítko 1:400



Predsálí jídelny a jídelna



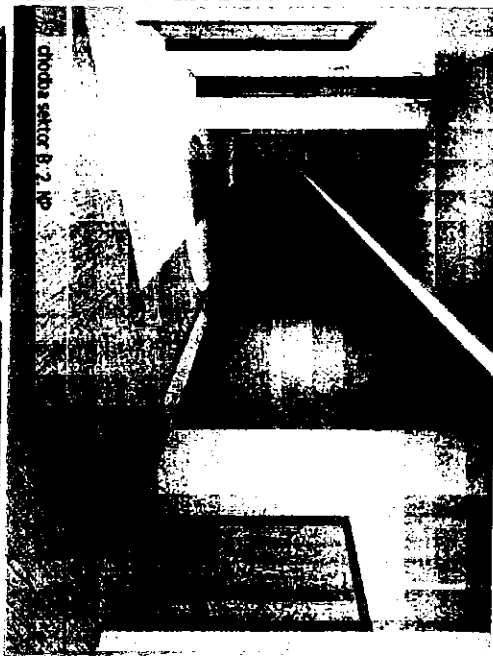
chodba sektor A, 2. NP



chodba sektor A, 3. NP



chodba sektor B, 1. NP



chodba sektor B, 2. NP



chodba sektor B, 3. NP



chodba sektor D, 1. NP

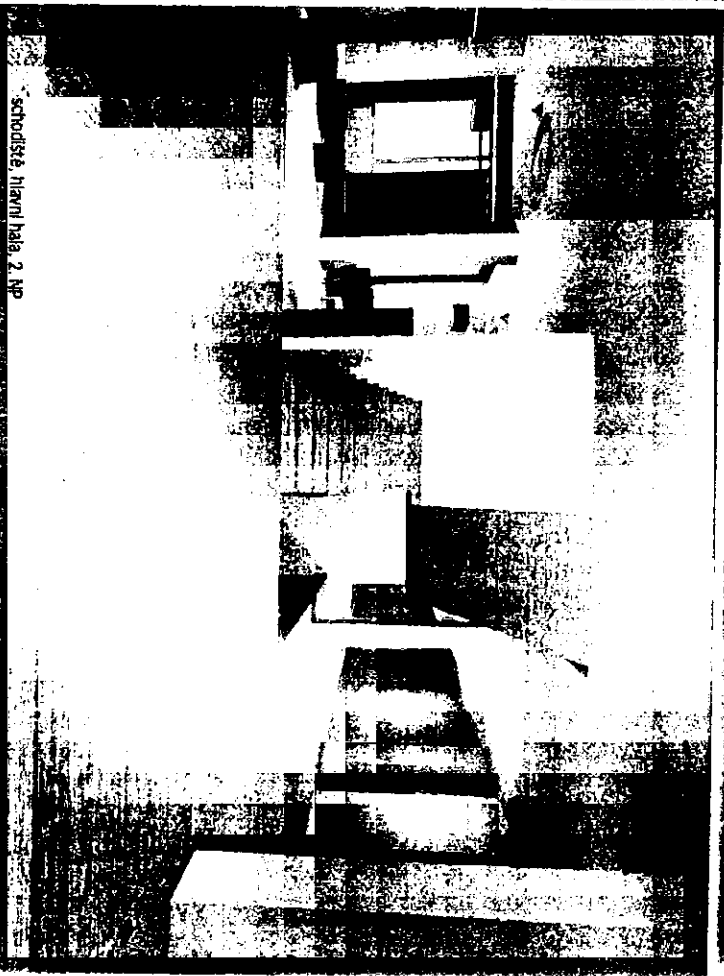
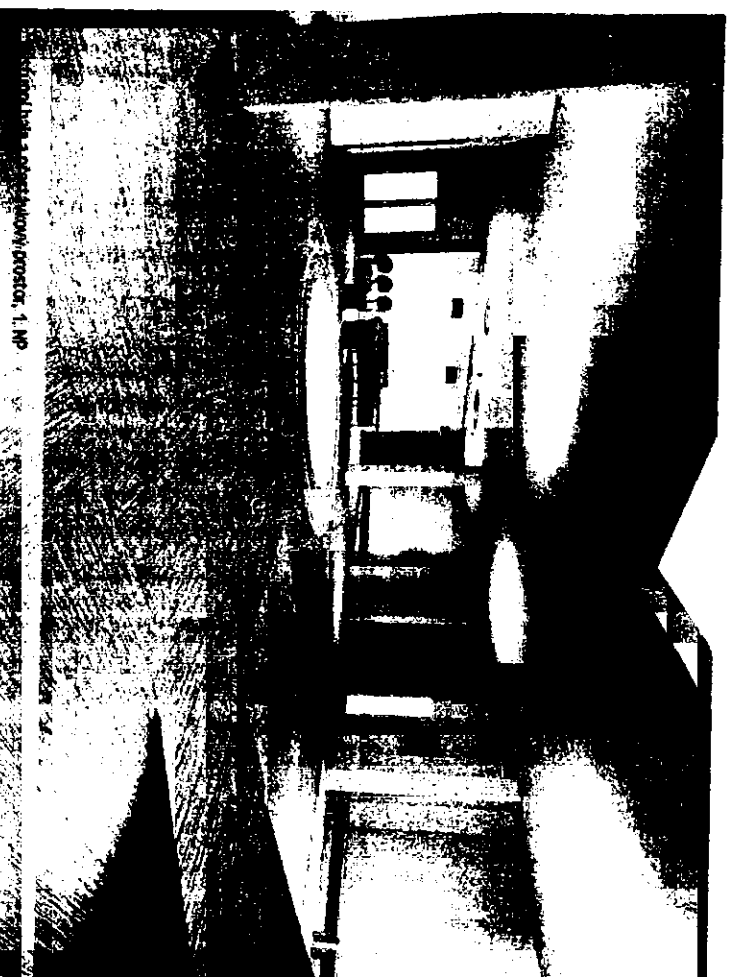
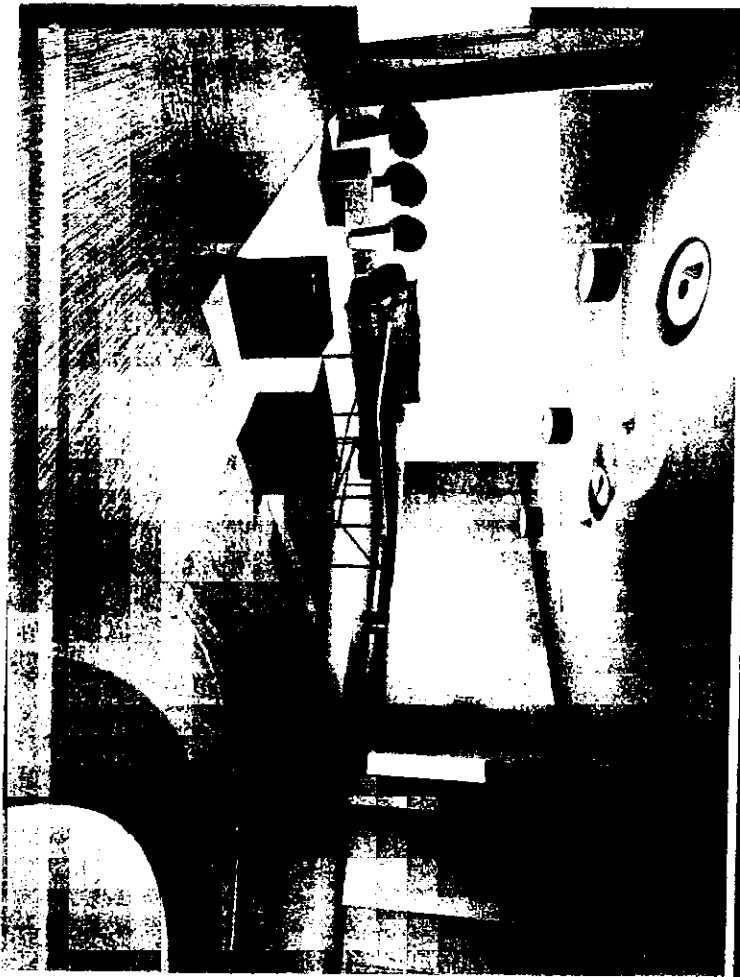


chodba sektor D, 2. NP



chodba sektor D, 3. NP

Vizualizace chodeb



prostor, 1. NP

prostor, 3. NP

schodište, hlavní hala, 2. NP

Kladeční schéma

3. NP

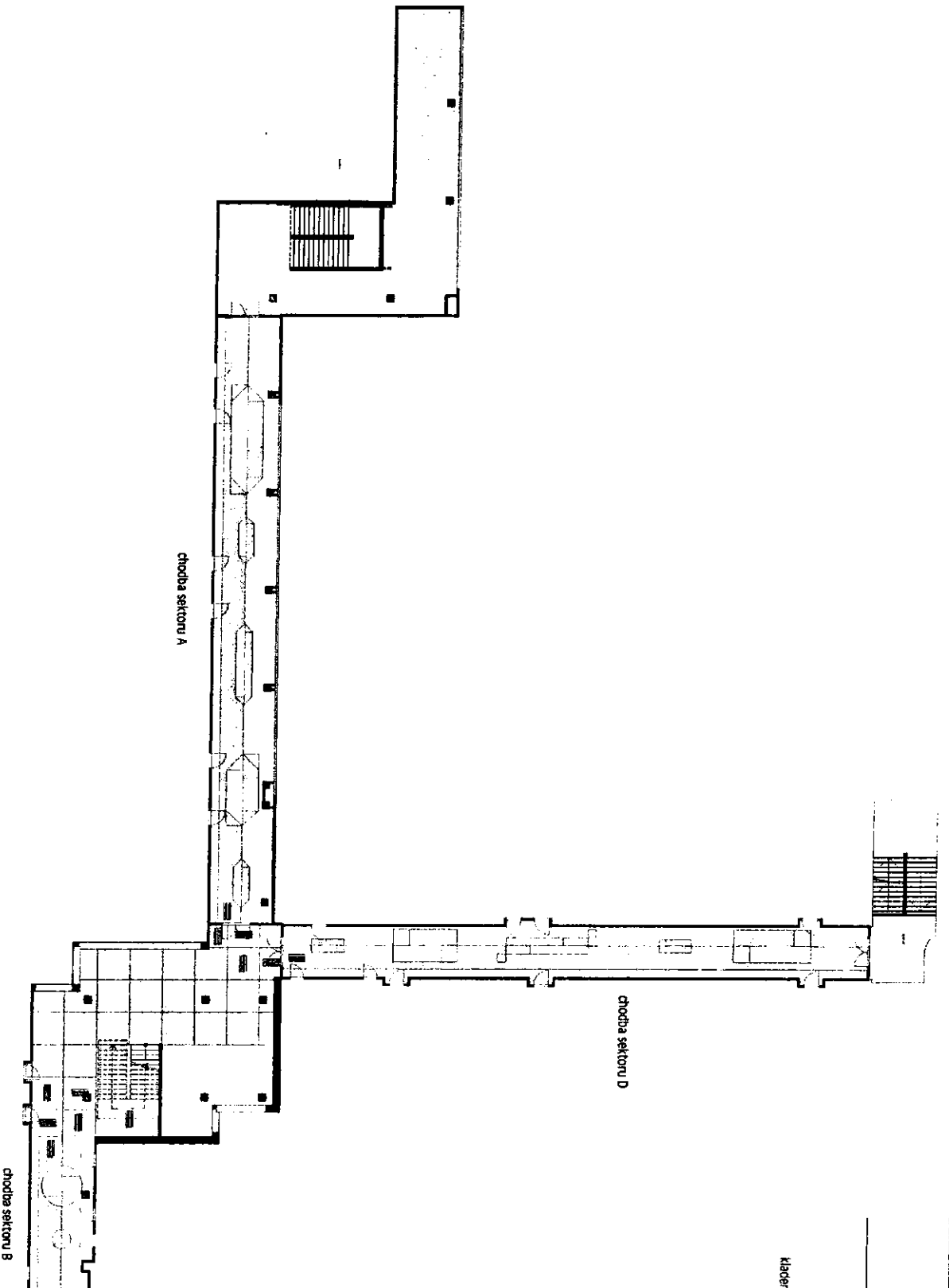
Kladeční linie a texturovaných čtverců v náčrtu je střídané ve směru šachovnice, viz schéma

legenda materiálů

doplňková barevná podlahovina
/Gerflor Talaray Element 8252/4115/4523/

jednotná podlahovina (neutrální)
/Gerflor Talaray Element 4341 Prague/

texturovaná podlahovina
/Gerflor Talaray Infinity 0679 clear /



Kladelci schéma

2. NP

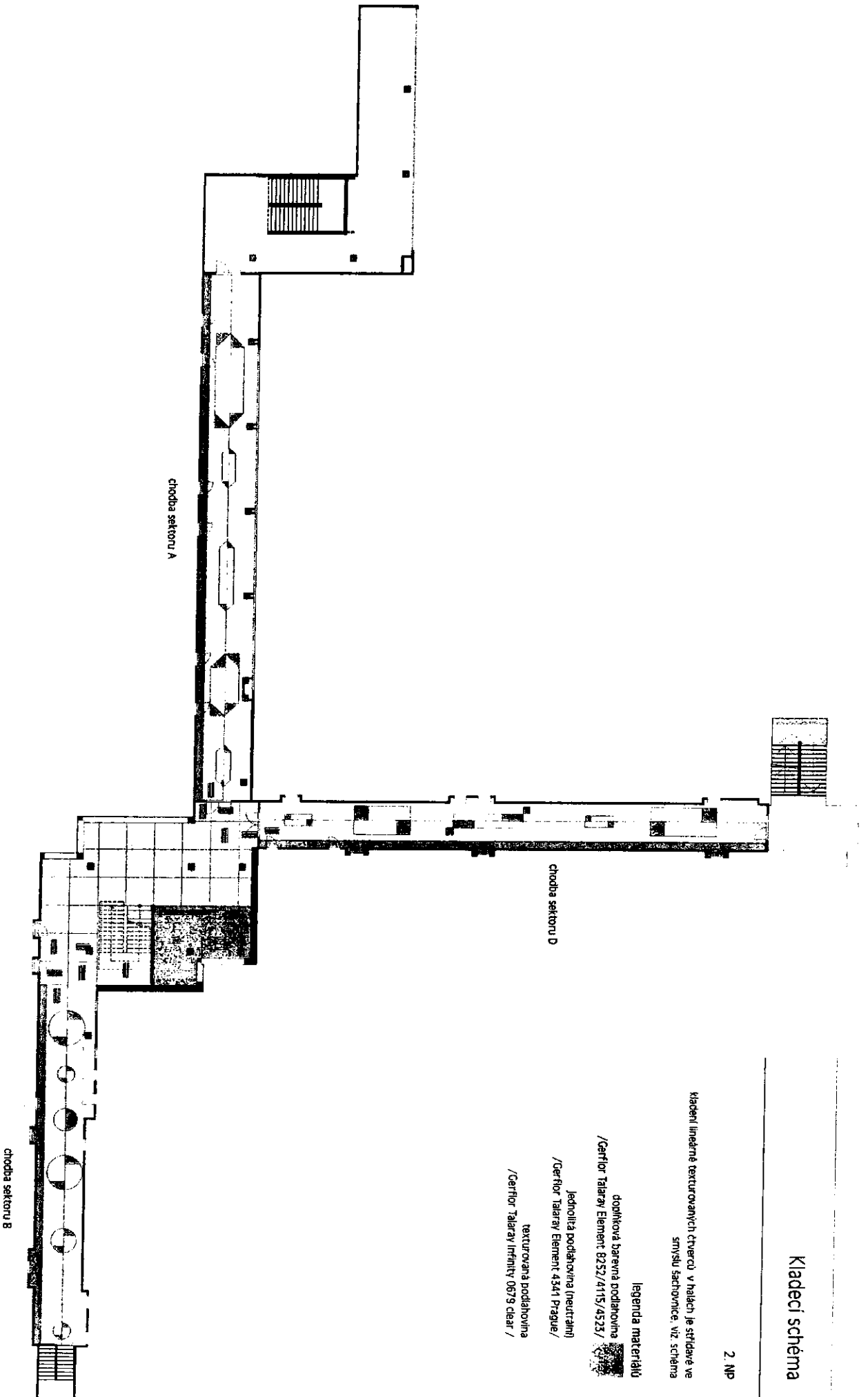
Kladelci lineárně texturovaných čtverců v halách je střídavě ve směvu šachovnicí, viz schéma

legenda materiálů

doplnková barevná podlahovina
/Cerflor Talalay Element 8252/4115/4523/

Jednolitá podlahovina (neutrální)
/Cerflor Talalay Element 4341 Prague/

texturovaná podlahovina
/Cerflor Talalay Infinity 0679 clear /



Kladeční schéma

1. NP

Kladeční linie a texturovaných čtverců je střídané ve směru
sachovnic e, viz schéma

legenda materiálů

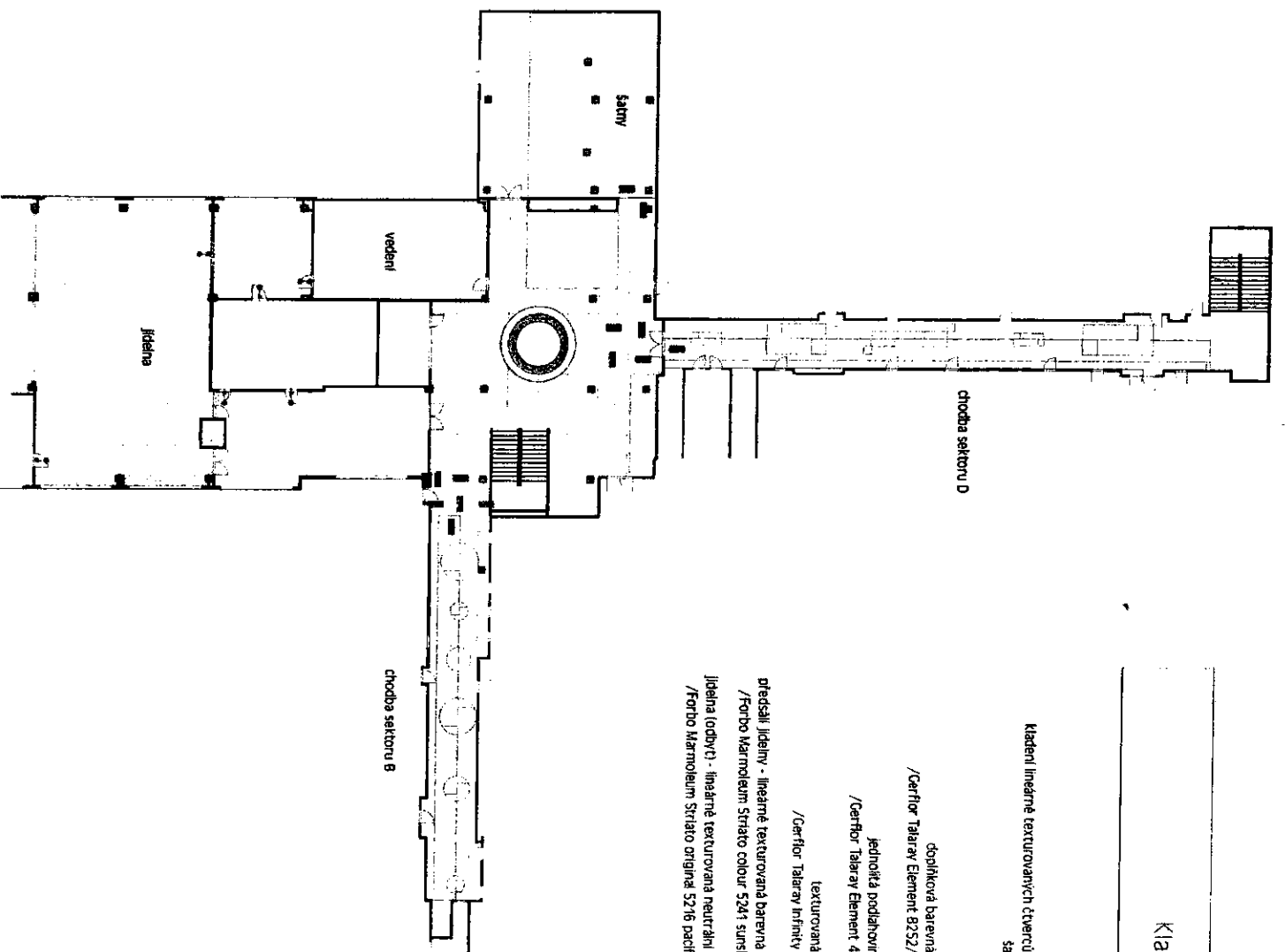
doplňková barevná podlahovina
/Cerflor Talalay Element 8252/4115/4523/

jednotlivá podlahovina (neutrální)
/Cerflor Talalay Element 4341 Prague/

texturovaná podlahovina
/Cerflor Talalay Infinity 0679 clear /

průsvětli jídelny - lineární texturovaná barevná podlahovina
/Forbo Marmoleum Striato colour 5241 sunshine yellow/

Jídelna (odbytk) - lineární texturovaná neutrální podlahovina
/Forbo Marmoleum Striato original 5216 pacific beaches/



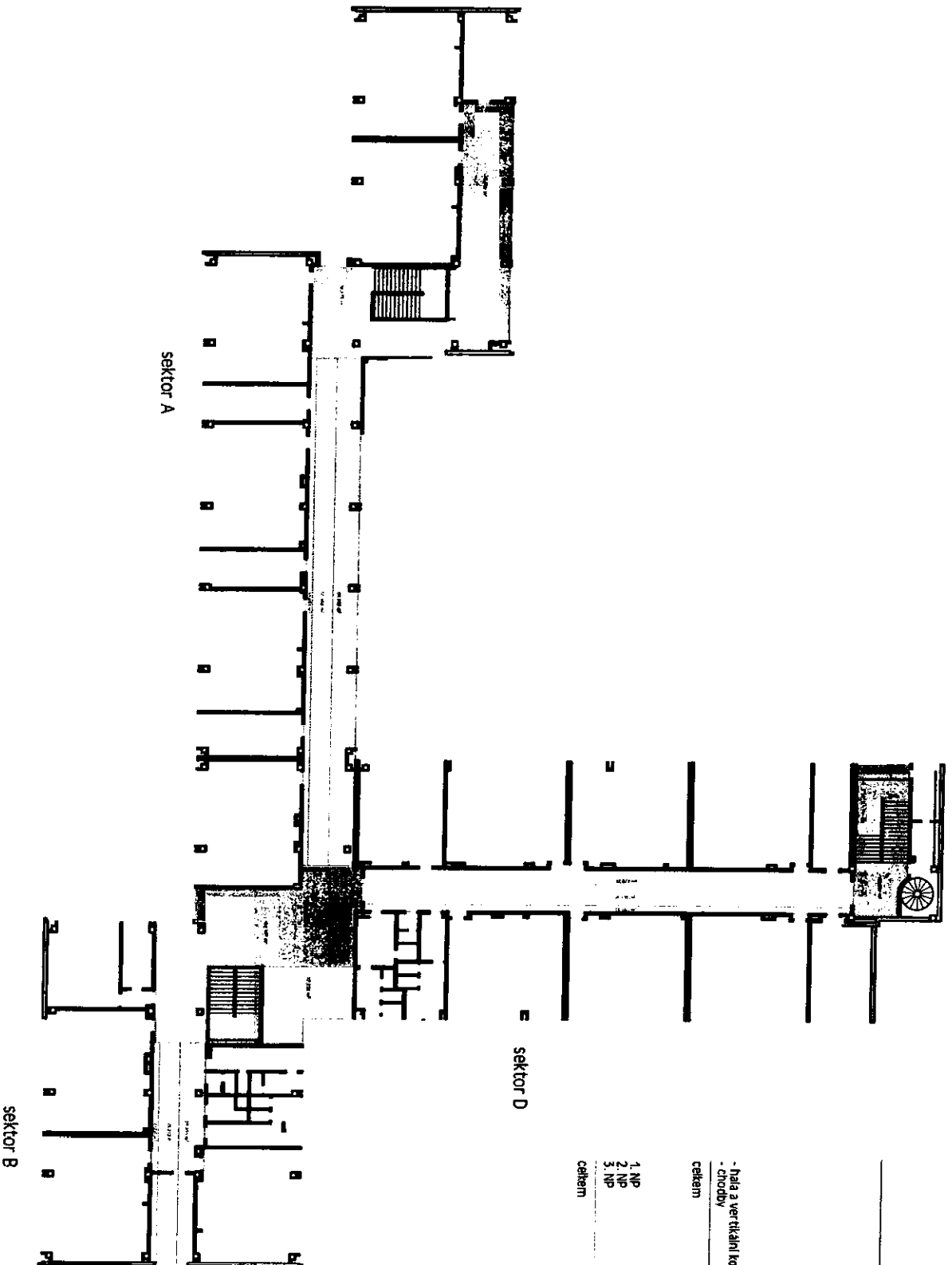
Plochy materiálů

3. NP

měřítko 1:300

3. NP
- hala a vertikální komunikace
- chodby
349,3 m²
301,3 m²
650,6 m²

všechna podlaží
1. NP 1096,5 m²
2. NP 701,5 m²
3. NP 650,6 m²
celkem 2448,6 m²



Plochy materiálu

2. NP

mřížko 1:300

2. NP

335,4 m²

366,1 m²

701,5 m²

všechna podlaží

1. NP

1096,3 m²

701,5 m²

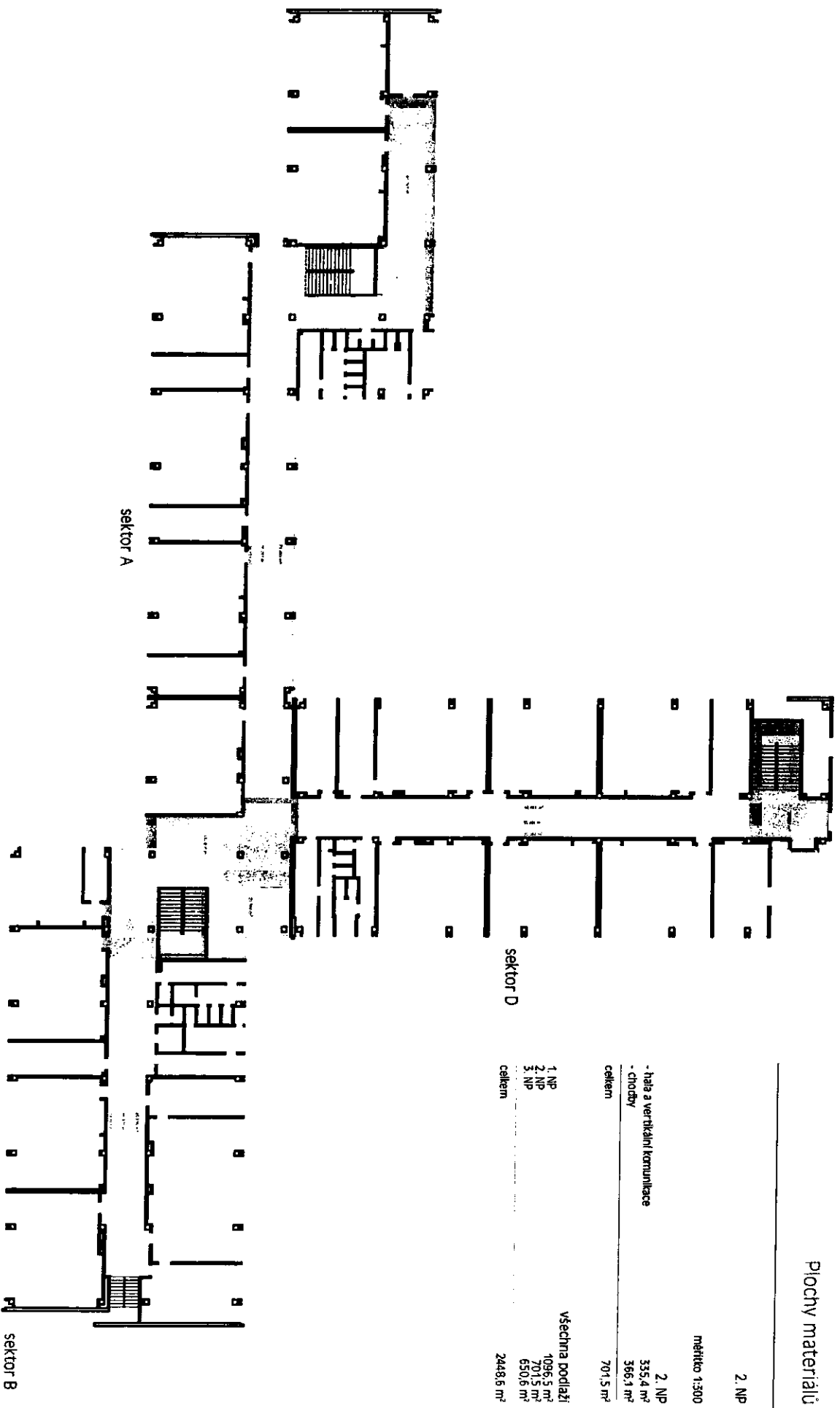
630,6 m²

2448,6 m²

- hala a vertikální komunikace
- chodby

celkem

1. NP
2. NP
3. NP
celkem



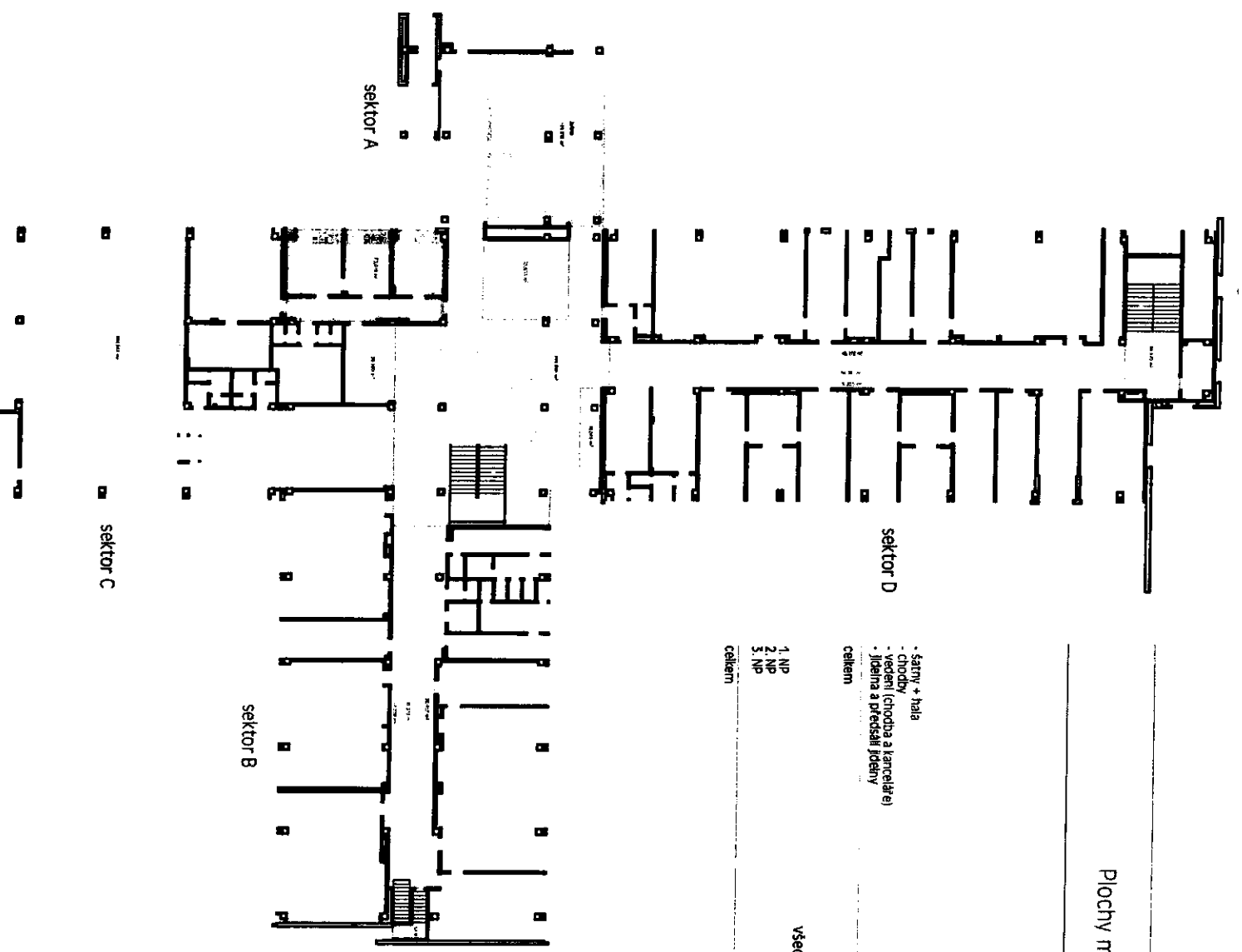
Plochy materiálu

1. NP

mřítko 1:300

- 1. NP 398,9 m²
- šatny + hala 271,7 m²
- chodby 73,9 m²
- vedení (chodba a kanceláře) 352,1 m²
- jídelna a předstíh jídelny
- celkem 1096,5 m²

- všechna podlaží
- 1. NP 1096,5 m²
- 2. NP 701,5 m²
- 3. NP 650,6 m²
- celkem 2448,6 m²



Plochy materiálu

inergentně texturovaná úhledňovací deska

distum do jídelny + jídelna = celkem: 352 m²

část: 2709m²

texturovaná podlahovina
(1+2+3 NP)

chodby 93 + 148 + 135 = 376 m²
haly a vertikální komunikace 380 + 337 + 320 = 1037 m²

celkem: 1413 m²

Jednotlivá barevná podlahovina
(1+2+3 NP)

/Dělový oděštn + výrazné barvy/
278 + 240 + 221 = celkem: 739 m²

Plochy části

	1. NP
- šatny + hala	398,9 m ²
chodby	271,7 m ²
- vjezdni (chodba a kanceláře)	73,8 m ²
- jídelna a předsíň jídelny	352,1 m ²
celkem	1096,5 m ²
- hala a vertikální komunikace	335,4 m ²
chodby	366,1 m ²
celkem	701,5 m ²
- hala a vertikální komunikace	349,3 m ²
- chodby	301,3 m ²
celkem	650,6 m ²
	3. NP
	349,3 m ²
	301,3 m ²
	650,6 m ²
	2448,6 m ²
	všechna podlaží
1. NP	1096,5 m ²
2. NP	701,5 m ²
3. NP	650,6 m ²
celkem	2448,6 m ²