

SMLOUVA O VÝPŮJČCE TERMINÁLU

uzavřená na základě ustanovení § 659 až § 662,
zákona číslo 40/1964 Sb., občanského zákoníku, v platném znění (dále jen „Smlouva“)

mezi

Československá obchodní banka, a.s.

Se sídlem: Radlická 333/150, 150 57 Praha 5, IČ: 00001350, DIČ: CZ699000761

Zapsaná v obchodním rejstříku vedeném u Městského soudu v Praze, oddíl B XXXVI, vložka 46

zastoupená: [obrazek] a [obrazek]
na straně jedné (dále jen "ČSOB")

a

ČESKÁ REPUBLIKA – MINISTERSTVO VNITRA

Praha 7, Nad Štolou 936/3, PSČ 170 34

00007064 / CZ00007064

spisová značka

vedená u rejstříkového soudu v

Obchodní firma (název/jméno
a příjmení):

Sídlo/místo podnikání
(vč. PSČ):

IČ / DIČ:

Zapsaná/á v OR:

Zastoupená:

- jméno: **plk. Mgr. Bc. Slavomír Bell, MSc.**

- funkce: **náměstek policejního prezidenta pro ekonomiku**

na straně druhé (dále jen "MV")

I.

Předmět smlouvy

- Předmětem této smlouvy je výpůjčka minimálně 250 kusů mobilních POS terminálů pro příjem platebních karet (dále jen "POS terminály") specifikovaných v instalačních protokolech, které jsou při instalaci podepsány ze strany MV a BANITu, popř. zástupce servisní organizace Asseco. POS terminálem se pro účely této smlouvy rozumí platební terminál pro příjem magnetických a čipových platebních karet (dále jen "platební karty") včetně příslušenství a programového vybavení.
- Celkový počet vypůjčených POS terminálů je dán počtem nainstalovaných POS terminálů podle podepsaných instalačních protokolů (Příloha č. 1) sníženým o počet odinstalovaných nebo vrácených POS terminálů podle podepsaných odinstalčních protokolů (Příloha č. 2).

II.

Podmínky výpůjčky

- ČSOB na základě této smlouvy předá MV k bezplatnému užívání minimálně 250 kusů POS terminálů, aplikační programové vybavení a příslušenství pro přijímání platebních karet, které jsou předmětem smlouvy o akceptaci platebních karet uzavřené mezi MV a Československou obchodní bankou, a.s. (dále jen "ČSOB").
- Práva a povinnosti stran v souvislosti s vrácením a odinstalací POS terminálů (včetně lhůt a smluvní pokuty spojené s jejich nedodržením) jsou upraveny v čl. V. této smlouvy.
- Škoda na POS terminálu.** Převzetím POS terminálu MV odpovídá v plné výši za veškerou škodu na něm vzniklou, ať již MV věc neochránilo či neužívalo sjednaným nebo obvyklým způsobem, včetně škody způsobené jeho ztrátou, zničením, poškozením nebo znehodnocením bez ohledu na to, z jakých příčin k nim došlo. V případě ztráty nebo odcizení POS terminálu nahlásit toto dle ustanovení čl. III odst. 3 písm. f).

III.

Povinnosti smluvních stran

- ČSOB se zavazuje:**
 - předat MV k bezplatnému užívání POS terminály v pevném přenosném obalu ve stavu způsobilém k řádnému užívání v České republice,
 - zajistit bezplatné dodání a instalaci POS terminálů prostřednictvím společnosti Bankovní Informační Technologie, s.r.o., IČ: 63987686 (dále jen "BANIT") a servisní organizace Asseco Central Europe, a.s., IČ: 27074358 (dále jen "servisní firma" či "Asseco"), která provede instalaci POS terminálů do dvou měsíců ode dne uzavření Smlouvy. V případě požadavku na instalaci dalších terminálů nad počet uvedený v článku I., bodu 1, bude POS terminál nainstalován nejpozději do 20-ti pracovních dní. Při vyšším počtu instalovaných POS terminálů se sjedná mezi ČSOB, resp. BANITem a servisní firmou, a MV přiměřená lhůta individuálně,
 - zajistit bezplatné provádění technické péče o vypůjčené POS terminály prostřednictvím servisní firmy. Související telefonickou hot-line poradenskou službu bude ČSOB zajišťovat na své náklady,
 - Servisní firma je uvedena v Servisních podmínkách, které jsou součástí této smlouvy (Příloha č. 3). ČSOB má právo určit servisní firmu a servisní podmínky jednostranně změnit. Servisní podmínky jsou platné vždy na období jednoho kalendářního roku s tím, že nové podmínky jsou vždy dostupné od 1.1. následujícího kalendářního roku na tel.: [obrazek] nebo na e-mailové adrese banit@banit.cz,
 - pro POS terminály s GPRS komunikací, ČSOB zajistí na vlastní náklady samostatnou SIM kartu mobilního operátora T-Mobile,
 - ČSOB zajistí na vlastní náklady papírové kotočky do POS terminálu.

2. MV se zavazuje:

- převzít instalované POS terminály a jejich převzetí potvrdit podpisem instalačního protokolu. Podpisem instalačního protokolu MV potvrzuje, že v době převzetí byly POS terminály ve stavu způsobilém k řádnému užívání a přebírá plnou odpovědnost za vypůjčené POS terminály. Převzetí je platné pokud jej učiní jakákoliv osoba / zaměstnanec (personál) MV / přítomná na obchodním místě, ledaže pověřený pracovník servisní firmy, vzhledem k okolnostem, musel vědět, že k tomu není oprávněna,
- v případě instalace POS terminálů do motorového vozidla využít k montáži základny a napojení na elektrickou síť vozidla pouze autorizovaný servis, případně servisní firmu,
- neprovádět žádné úpravy ani zásahy do POS terminálů, nedekompileovat a nepožívat kopie programového vybavení ani jinak do něj zasahovat,
- neprovozovat na POS terminálech žádné další aplikace bez předchozího písemného souhlasu ČSOB,
- užívat POS terminály řádně a v souladu s účelem, kterému jsou určeny, tj. k přijímání platebních karet,
- chránit POS terminály před poškozením, ztrátou nebo zničením,
- nepřecházet POS terminály k užívání třetí straně,
- nezastavit POS terminály ani je nezatížit žádnými jinými právy třetích osob,
- ch) v případě ztráty nebo odcizení POS terminálu převzít odpovědnost za veškerá rizika plynoucí z jakéhokoliv zneužití POS terminálů třetími stranami a to po dobu 24 hodin od písemného nahlášení této skutečnosti dle čl. III odst. 3 písm. f).

3. MV je povinno:

- nahradit ČSOB škodu, která vznikne ČSOB, držitelé platební karty či jakékoli třetí straně neodbornou či neoprávněnou manipulací s POS terminály a dále i případnou škodu vzniklou v důsledku nedodržení jakékoli povinnosti MV uvedené ve Smlouvě,
- v případě poškození či jiného znehodnocení POS terminálů uhradit náklady na opravu provedenou servisní firmou a další náklady s opravou související, a to v plné výši,
- umožňovat technickou péči o POS terminály podle servisních podmínek obsažených v Příloze č. 3 Smlouvy a poskytnout za tímto účelem potřebnou součinnost servisní firmě,
- ČSOB se zavazuje pokrýt servisní výjezdy vyplývající z poruch v rámci běžné činnosti POS terminálů. Týká se to všech POS terminálů vypůjčených na základě Výpůjční smlouvy uzavřené mezi MV a společností ČSOB. Výjimku tvoří odstranění poruch v režimu nadstandardní servisní péče (např. servisní výjezd mimo běžný rozsah pokrytí servisu, změna konektivity, apod.). Tyto zásahy budou fakturovány a hrazeny výhradně mezi servisní firmou a MV. Úhrada nákladů se dále nevztahuje na odstranění případných poruch POS terminálů způsobených nesprávnou obsluhou, třetí osobou, úmyslným zničením nebo použitím v rozporu s uživatelskou příručkou. Tyto případné náklady ponese MV.
- v případě, že MV ukončí svou činnost na obchodním místě ve kterém je POS terminál nainstalován, zruší takové obchodní místo, rozhodne se POS terminály dále neužívat anebo nastane-li jakákoliv jiná situace z které bude zřejmé, že vypůjčené POS terminály (či jejich určitý počet) již nebude v budoucnu pravidelně využívat je MV povinno bez zbytečného odkladu takovou skutečnost prokazatelně sdělit ČSOB. Fikce doručení podle čl. VII. odst. 3 se v takovém případě neuplatní. Poruší-li MV tuto oznamovací povinnost, je ČSOB oprávněna požadovat po MV smluvní pokutu ve výši 20.000,- Kč za každý dotčený POS terminál. Pokuta je splatná do 28 dnů od doručení výzvy k úhradě MV.
- v případě ztráty nebo odcizení POS terminálu(ů) nahlásit tuto skutečnost neprodleně telefonicky BANITu na tel. čísle [obrazek] případně na e-mail. [obrazek] a nebo ČSOB na podpoře platebních karet a to vždy v pracovních dnech v době od 9:00 do 17:00 hodin na tel. čísle [obrazek]

Do 24 hodin od telefonického nahlášení je povinno tuto skutečnost nahlásit také písemně (včetně doložení protokolu od Policie ČR) na adresu BANITU, Radlická 333/150, Praha 5, PSČ: 150 00, případně faxem na číslo

- g) pravidelně každoročně si od BANITU vyžádat, seznámit se a dodržovat aktuální servisní podmínky, které jsou vždy dostupné od 1.1. příslušného kalendářního roku na tel.: nebo na e-mailové adrese
- h) bez předchozího písemného souhlasu ČSOB či BANITU nevyřadit POS terminál z provozu či jej neprovozovat na jiném obchodním místě.

IV. Platnost smlouvy

1. Tato smlouva nabývá platnosti a účinnosti dnem jejího podpisu oběma smluvními stranami. Uzavírá se na dobu neurčitou.
2. Tuto smlouvu lze ukončit dohodou nebo písemnou výpovědí zaslouanou druhé smluvní straně.
3. Smlouvu lze vypovědět pouze písemnou výpovědí jedné či druhé strany a to i bez uvedení důvodů. Výpovědní lhůta je v případě výpovědi podané ze strany MV 1 měsíc (pokud MV nebude požadovat výpovědní lhůtu delší) a v případě výpovědi podané ze strany ČSOB 6 měsíců. V obou uvedených případech počíná tato lhůta běžet ode dne doručení výpovědi druhé smluvní straně.
4. ČSOB je dále oprávněna tuto smlouvu vypovědět s okamžitou platností pokud MV poruší jakoukoliv ze svých povinností uvedených v této smlouvě. Takto učiněná výpověď je platná okamžikem jejího doručení MV v souladu s čl. VII odst. 3. této smlouvy.
5. Tato smlouva zaniká dnem odinstalování nebo vrácení posledního POS terminálu.
6. Tato smlouva dále zaniká ukončením platnosti smlouvy o akceptaci platebních karet uzavřené mezi MV a ČSOB.
7. Dojde-li k ukončení platnosti této smlouvy jinak než podle čl. IV., odst. 5 této smlouvy a pokud nebude tato smlouva nahrazena nájemní smlouvou, je MV (i bez výzvy ze strany ČSOB) povinno vrátit zbývající POS terminály ČSOB či BANITU. MV se může s ČSOB či BANITEm namísto vrácení dohodnout na odinstalaci POS terminálů. Tím však není dotčena povinnost MV POS terminály ČSOB či BANITU ve stanovené lhůtě vrátit, pokud k řádné odinstalaci v této lhůtě nakonec nedojde (např. proto, že se strany na ní nedohodnou či ji MV neumožní). Práva a povinnosti stran v souvislosti s vrácením a odinstalací POS terminálů (včetně lhůt a smluvní pokuty spojené s jejich nedodržením) jsou upraveny v čl. V této smlouvě.

V. Odinstalace a vrácení POS terminálů

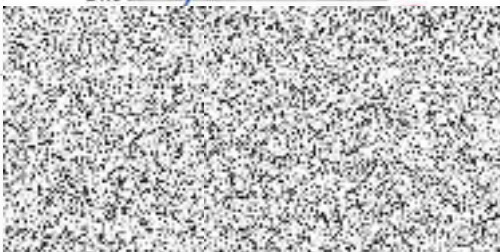
1. Odinstalace. V případech stanovených Smlouvou jsou ČSOB či BANIT oprávněni POS terminály odinstalovat a MV je povinno umožnit odinstalaci dotčených POS terminálů servisní firmou, ČSOB nebo BANITEm či jinou oprávněnou osobou (společně dále jen „oprávněná osoba“) s tím, že veškeré související náklady s odinstalací POS terminálů(ů) hradí MV dle aktuálně platného ceníku servisní firmy.
2. MV je povinno umožnit pracovníkům oprávněné osoby odinstalaci a převzetí POS terminálů(ů) a to na základě předchozí dohody během pracovních dnů v době od 8:00-16:30 hodin.
3. Odinstalaci POS terminálů(ů) se pro účely této smlouvy považuje okamžik, kdy bude POS terminál odinstalován oprávněnou osobou a bude o tom sepsán odinstalací protokol podepsaný zástupcem servisní firmy a MV.
4. Vrácení. V případech stanovených Smlouvou je MV povinno POS terminály vrátit ČSOB či BANITU. V takovém případě MV na své náklady doručí dotčený POS terminál ČSOB či BANITU.
5. MV je povinno dotčené POS terminály vrátit ČSOB či BANITU nejpozději do 15 kalendářních dnů od okamžiku, kdy MV tato povinnost vznikla.
6. Vrácením POS terminálu se pro účely této smlouvy považuje okamžik, kdy bude POS terminál prokazatelně doručen ČSOB či BANITU.
7. Smluvní pokuta. Neumožní-li MV odinstalaci POS terminálů oprávněnou osobou anebo nevrátí-li ve stanovené lhůtě POS terminál ČSOB či BANITU, je ČSOB oprávněna požadovat po MV smluvní pokutu ve výši 20.000,-Kč za každý takový POS terminál. Tím není dotčeno právo ČSOB na náhradu škody v plné výši, zejména na úhradu pořizovací ceny POS terminálu. Pokuta je splatná do 28 dnů od doručení výzvy k úhradě MV.

Za MV:

V Praze

Dne

29.9.2011



VI.

Řešení sporů

1. Smluvní strany této smlouvy se zavazují, že veškeré spory vzniklé v souvislosti s realizací této smlouvy budou řešeny smírnou cestou – dohodou. Nedojde-li k dohodě, budou spory řešeny před příslušnými obecními soudy.

VII.

Zvláštní ustanovení

1. Informace uvedené v této smlouvě označují smluvní strany ve smyslu ustanovení § 271 zákona č. 513/1991 Sb., obchodní zákoník, ve znění pozdějších předpisů jako důvěrné a podpisem této smlouvy se zavazují, že tyto informace neprozradí třetí osobě a ani je nepoužijí v rozporu s jejich účelem pro své potřeby bez předchozího písemného souhlasu protistrany. MV má právo zveřejnit text této smlouvy s výjimkou těch částí, které budou ČSOB označeny za obchodní tajemství ve smyslu obchodního zákoníku.
2. ČSOB prohlašuje, že předmět plnění nemá právní vady ve smyslu ustanovení § 433 a násl. zákona č. 513/1991 Sb., obchodní zákoník, ve znění pozdějších předpisů.

VIII.

Sankční ustanovení

1. ČSOB je povinna v případě nedodržení plnění smlouvou stanovených termínů zaplatit smluvní pokutu z prodlení ve výši 500,- Kč, za každý i započatý den prodlení. Sjednanou smluvní pokutu je povinna zaplatit nejpozději do 30 dnů ode dne jejího písemného vyúčtování.
2. MV je povinno v případě prodlení s úhradou faktury zaplatit úrok z prodlení ve výši 0,05% z fakturované ceny, za každý i započatý den prodlení. Sjednanou smluvní pokutu je povinno zaplatit nejpozději do 30 dnů ode dne jejího písemného vyúčtování.
3. Pro případ porušení závazků blíže specifikovaných v čl. VII. odst. 2. Smlouvy je MV oprávněno požadovat po ČSOB zaplacení smluvní pokuty ve výši 200 000,- Kč.

IX.

Závěrečná ustanovení

1. Smlouva je vyhotovena ve čtyřech stejnopisech, z nichž MV obdrží tři a ČSOB jedno vyhotovení.
2. Dodatky k této smlouvě musí mít písemnou formu a musí být podepsány oběma smluvními stranami.
3. Veškerá oznámení nebo jiná korespondence, která je vyžadována nebo dovolena na základě této smlouvy, bude prováděna písemně a není-li v této smlouvě stanoveno jinak, bude považována za řádně doručenu:
 - a) v případě osobního doručování nebo doručování kurýrem okamžikem převzetí takto doručované listiny určeným zaměstnancem MV, nebo jinou fyzickou osobou, která k tomu byla zmocněna,
 - b) v případě doručování poštou desátý kalendářní den po odeslání doporučenou poštou.Veškerá korespondence bude adresována na adresy uvedené v záhlaví této smlouvy anebo na jinou adresu, která bude specifikována v písemném oznámení doručeném podle tohoto ustanovení.
4. Součástí této smlouvy je Příloha č. 1 – Instalační protokoly, Příloha č. 2 – Odinstalací protokoly a Příloha č. 3 - Servisní podmínky, jejichž převzetí MV podpisem této smlouvy potvrzuje.
5. Tato smlouva se řídí, jako daný smluvní typ, ustanoveními §§ 659 – 662 zák. č. 40/1964 Sb., občanský zákoník v platném znění a v ostatním zák. č. 513/1991 Sb., obchodní zákoník v platném znění.

Za Československou obchodní banku, a. s.:

V Praze

Dne

29.09.2011



PŘÍLOHA č.3 SERVISNÍ PODMÍNKY

pro POS terminály a související zařízení poskytované firmou Bankovní informační technologie, s.r.o.
na základě Smlouvy o výpůjčce


čl.I

Servisní organizace

- Servis POS terminálů jejich příslušenství a souvisejících zařízení (dále jen "POS terminál") je zajišťován firmou Asseco Central Europe, a.s., IČO: 27074358 (dále jen "servisní firma")
- Servis je poskytován obchodníkům a dodavatelům služeb, kteří mají s ČSOB nebo firmou Bankovní informační technologie (BANIT) uzavřenou Smlouvu o výpůjčce nebo Nájemní smlouvu na POS terminál (dále jen "obchodník")


čl. II

Rozsah servisní péče

- Předmětem servisní péče jsou následující servisní služby:
 - servis v místě instalace platebního terminálu,
 - preventivní údržba (profylaxe),
 - upgrade dodaných SW aplikací,
 - poradenská a technická podpora obsluhy platebního terminálu.
- Servisní zásah probíhá v místě instalace platebního terminálu uvedeném v instalačním protokolu, který je přílohou Smlouvy o výpůjčce nebo Nájemní smlouvy. Servisním zásahem se odstraňuje porucha způsobující znemožnění přijímání plateb prostřednictvím terminálu. Odstranění poruchy je servisní firmou zajištěno do 2 pracovních dnů od okamžiku přijetí požadavku servisního zásahu. Odstranění poruchy se řeší opravou terminálu na místě, nebo jeho výměnou za funkční tak, aby akceptace karet v obchodním místě mohla být co nejdříve obnovena. Výměna terminálu v tomto případě obsahuje rovněž jeho inicializaci a obnovu parametrů. Každý servisní zásah je zdokumentován vyplněním pracovního listu, ve kterém je uvedeno: Datum zásahu, doba trvání zásahu, popis provedených činností, výrobní číslo terminálu, popis závady a v případě, že závada byla způsobena nedbalostí obsluhy i podrobný popis této skutečnosti. Obchodník nebo pověřený zástupce přítomný na obchodním místě tento pracovní list potvrdí podpisem a razítkem. Originál tohoto dokladu patří servisní firmě a kopie je ponechána obchodníkovi.
- Preventivní údržba (profylaxe) spočívá v kontrole správné funkčnosti terminálu, upevnění propojovacích kabelů, povrchové očištění terminálu a jeho příslušenství, vyčištění čtecího zařízení karet a případně doplnění provozního materiálu. O provedení údržby je učiněn písemný záznam s popisem stavu terminálu a vykonaných činností.
 - Při změně dodaného SW servisní firma zajistí jeho nainstalování (upgrade) v platebním terminálu.
- Na telefonním čísle  má obsluha platebního terminálu obchodníka k dispozici NONSTOP (24 hodin denně) poradenskou službu (HOT-LINE) 24 hodin denně.

čl.III

Termín a způsob plnění

- Vlastní servis a preventivní údržba platebních terminálů bude prováděn pověřenými pracovníky servisní firmy. Servisní firma bude rovněž zajišťovat dodávky náhradních dílů, upgrade dodaného SW a HOT-LINE.
- Poruchy budou hlášeny na pracoviště dispečinku servisní firmy telefonicky na číslo . Porucha bude odstraněna do 2 pracovních dnů od nahlášení závady. Pracovní doba servisních techniků je od 08.00 do 16.30 hodin, servisní zásahy probíhají výhradně v pracovní době technika. V případě nahlášení závady mezi 15.00 a 23:59 hod. hod. bude považován čas ohlášení v 07.00 hod. následujícího dne. V případě nahlášení závady mezi 00.00 a 06:59 hod. hod. bude považován čas ohlášení v 07.00 hod. Telefonát je u servisní firmy zaznamenáván. Při hlášení poruchy je obchodník povinen specifikovat povahu závady. V případě dohody obchodníka se

- servisní firmou je možné servisní opravy provádět i mimo pracovní dobu.
- Obchodník je povinen umožnit přístup k předmětnému zařízení. Pokud tak neučiní, budou mu účtovány vzniklé náklady podle platného ceníku servisní firmy.

čl.IV

Další ustanovení

- Opravy budou prováděny v maximální možné míře na pracovištích obchodního místa. V případě nutnosti dílenské opravy bude provedena výměna terminálu.
- Servisní firma a jí pověřeni pracovníci k provádění servisních úkonů se zavazují zachovávat mlčenlivost o všech skutečnostech, o nichž se dovědí v souvislosti s prováděním servisních prací na základě této smlouvy.
- Servisní firma poskytuje garanci na provedený servisní výkon 14 dnů ode dne plnění.

čl.V

Ceník servisní péče

- Cena servisních prací je stanovena níže uvedeným ceníkem servisní firmy, který je platný do 31.12.2011.
- Ceny jsou platné pro obchodní místo se standardním připojením POS terminálu, tedy nezahrnují případné HW nebo SW úpravy na straně obchodníka (např. obchodní řetězce, terminál propojený s registračním pokladnou, speciální řešení komunikace, atd.).
- Ceny jsou uvedeny bez DPH.

Úkon	Cena
Servisní zásah v místě instalace platebního terminálu	
Dopravní náklady	10,- Kč/km
Ztrátový čas technika (na cestě)	330,- Kč/h
Práce technika (min. 30 minut)	550,- Kč/h
Náhradní díly a spotřební materiál	dle ceníku
Preventivní prohlídka POS (na vyžádání)	
cena za každý POS	600,- Kč/h
k ceně se připočítávají dopravní náklady + ztrátový čas technika	10,-/330,-
Nadstandardní servis – na vyžádání	
Cena	
Dopravní náklady	10,- Kč/km
Ztrátový čas technika (na cestě)	660,- Kč/h
Práce technika (min. 30 minut)	1100,- Kč/h
Náhradní díly a spotřební materiál	dle ceníku

- Ceny dílenských oprav jsou stanoveny na základě normativní nákladů spojených s opravou jednotlivých typů závad EFT-POS a v závislosti na typu závady činí.

Typ závady	Cena
Jednoduchá závada (zejména poškozený plast, vady tisku, POS tampered, atd.)	900,- Kč
Střední závada (zejména porucha čtení karet, nefunkční port COM2, chyba čtení magnetických nebo čipových karet, chyba displeje atd.)	2050,- Kč
Komplikovaná závada (zejména nefunkční klávesnice, nefunkční port COM1, nefunkční spojení bluetooth, nefunkční spojení GPRS/GSM atd.)	3300,- Kč

Podpis obchodníka:

