

# KUPNÍ SMLOUVA

kteřou ve smyslu § 2079 a násl. zákona č. 89/2012 Sb., občanského zákoníku, uzavřely níže uvedeného dne, měsíce a roku následující smluvní strany (dále i jen jako "**Smlouva**")

## Kupující:

**Obec:** Němčany

Se sídlem: Němčany 145, 684 01

Zastoupená: Martinem Krátkým, starostou obce

IČ: 00292109

Osoba oprávněná jednat ve věcech technických: Martin Krátký, starosta

Tel.: 728 439 884

E-mail: starosta@nemcany.cz

Na straně jedné a dále v textu jako „**Kupující**“

## Prodávající:

**Společnost:** ZHT Group s.r.o.

Se sídlem: Hranice VII – Slavič 16, 753 61 Hranice

Zápis v obchodním rejstříku u Krajského soudu v Ostravě pod spisovou značkou C 29099

IČ: 27762262

Zastoupená: Ing. Radim Zábranský, jednatel

Bankovní spojení: Oberbank AG

Číslo účtu: 6000001393/8040

Osoba oprávněná jednat ve věcech technických:

Tel.:

E-mail:

Na straně druhé a dále v textu jako „**Prodávající**“, (společně s Kupujícím také jako „**Smluvní strany**“)

## I. PŘEDMĚT SMLOUVY

1. Předmětem této Smlouvy je závazek Prodávajícího prodat Kupujícímu řádně a včas, dle podmínek této Smlouvy, **požární přívěs pro hašení - nebrzděný do 750 kg** (dále i jen jako "**Dodávka**") pro Jednotku sboru dobrovolných hasičů obce Němčany. Dodávka je blíže specifikována Technickými podmínkami, které jsou přílohou a nedílnou součástí této smlouvy a Prodávající garantuje, že Dodávka splňuje všechny technické parametry uvedené v této příloze.

Dodávka je spolufinancována z:

- Ministerstva vnitra – GŘ HZS; Výzva JSDH\_V2\_2023 – Pořízení nového dopravního automobilu nebo požárního přívěsu pro hašení, identifikační číslo EIS: JSDH-V2-2023-00541
  - Krajského Fondu podpory dobrovolných hasičů a složek IZS.
2. Prodávající se touto Smlouvou zavazuje:
    - a) dodat Kupujícímu předmět Dodávky dle odst. 1. tohoto článku, nový, neopotřebovaný, plně funkční, splňující veškeré požadavky právních předpisů a norem, bez právních a faktických vad a převést na něho vlastnické právo, popř. užívací práva k tomuto předmětu Dodávky,
    - b) dodat současně s předáním předmětu Dodávky Kupujícímu též veškerou obvyklou dokumentaci, která se k předmětu plnění vztahuje, zejména:
      - návody k obsluze a údržbě v českém jazyce
      - záruční listy a záruční podmínky
      - doklady pro řádný provoz a registraci přívěsu v ČR pro daný typ, odpovídající zákonu o provozu vozidel na veřejných komunikacích
      - certifikáty a prohlášení o shodě přívěsu a požární stříkačky byl Prodávající povinen přiložit již jako uchazeč k podání nabídky do výběrového řízení
    - c) dle pokynů Kupujícího provést v místě předání předvedení funkčnosti a zaškolení obsluhy předmětu Dodávky.

- d) že Dodávka bude v souladu s předpisy pro provoz vozidel na pozemních komunikacích v Č. s vyhláškou č. 35/2007 Sb., o technických podmínkách požární techniky, ve znění vyhlášky č. 53/2010 Sb. i v souladu s vyhláškou 247/2001 Sb., o organizaci a činnosti jednotek požární ochrany ve znění pozdějších předpisů.
3. Kupující se touto Smlouvou zavazuje za Dodávku, dodanou v souladu s touto Smlouvou a zadávací dokumentací zaplatit kupní cenu specifikovanou v čl. III. této Smlouvy.
4. Kupující převezme předmět Dodávky pouze na základě předávacího protokolu podepsaného oprávněnými zástupci obou smluvních stran. Nebezpečí škody, riziko ztráty a vlastnické právo přechází z Prodávajícího na Kupujícího okamžikem podpisu předávacího protokolu.
5. Prodávající prohlašuje, že předmět plnění této Smlouvy, tedy Dodávka a případně i její jednotlivé dílčí části, jsou bez jakéhokoliv zatížení právy třetí osob, která by bránila jejich užívání Kupujícím v souladu s jejich návodem k obsluze a určením. V případě, že se toto prohlášení ukáže nepravdivým a Kupujícímu bude v této souvislosti uložena pokuta nebo vznikne škoda, zavazuje Prodávající Kupujícího v plném rozsahu vzniklé škody nebo uložené pokuty odškodnit.
6. Předmětem plnění jsou zároveň dodávky a práce, které Kupující podrobně nespecifikoval v nabídce, ale které patří k řádnému plnění Dodávky, a o kterých Prodávající věděl, anebo dle svých odborných znalostí vědět měl, že jsou k řádnému a kvalitnímu plnění Dodávky nezbytné.

## II. MÍSTO A TERMÍN PŘEDÁNÍ

1. Místo předání Dodávky je v sídle Prodávajícího.
2. Termín předání Dodávky je nejpozději do 31. 05. 2024.
3. Prodávající se současně zavazuje, že s ohledem na povahu Dodávky Kupujícího s dostatečným časovým předstihem (minimálně 3 pracovních dnů) prokazatelně (písemně) uvědomí o tom, že má v úmyslu Dodávku předat. Kupující musí datum a čas předání písemně potvrdit, jinak Kupující není povinen Dodávku převzít.
4. Lhůta k plnění Dodávky může být prodloužena jen v případě, že by Kupující způsobil překážky v práci Prodávajícímu, nebo že by zdržení bylo způsobeno vyšší mocí, tj. událostí, kterou zhotovitel nebyl schopen vlastní vůlí ovlivnit. V případě vzniku těchto překážek je Prodávající povinen Kupujícímu tyto písemně oznámit a specifikovat, a to do 3 pracovních dní od jejich zjištění. Termín prodloužení lhůty pro řádné ukončení Dodávky musí být přiměřený výše zmiňovaným překážkám.

## III. KUPNÍ CENA

1. Celková kupní cena za Dodávku dle čl. I. této Smlouvy (dále jen „**Kupní cena**“) je stanovena ve výši:

<b>Cena bez DPH:</b>	<b>726 579,34 Kč</b>
<b>DPH 21 %:</b>	<b>152 581,66 Kč</b>
<b>Cena včetně DPH:</b>	<b>879 161,00 Kč</b>

2. V Kupní ceně jsou zahrnuty veškeré náklady spojené s plněním zakázky, včetně vybavení a vystrojení uvedeného v Technických podmínkách pro předmětný přívěs, a to včetně řádného zprovoznění přívěsu, zaškolení obsluhy a předání veškerých záručních listů, návodů, manuálů a technické dokumentace.
3. Prodávající jako plátce DPH připočítává k ceně za Dodávky daň z přidané hodnoty v zákonné výši. Pokud dojde ke změně sazby DPH v době uskutečnění zdanitelného plnění, je Prodávající oprávněn účtovat DPH v procentní sazbě odpovídající zákonné úpravě účinné k datu uskutečnění zdanitelného plnění. V případě takové změny DPH není třeba uzavírat dodatek ke Smlouvě, postačuje písemné oznámení Prodávajícího o takové změně.
4. Smluvní strany se dohodly, že Kupní cena je nejvýše přístupná, maximální, nepřekročitelná a zahrnuje veškeré náklady Prodávajícího.
5. Smluvní strany se dohodly, že Dodávka bude realizována najednou, v jediné etapě.

## IV. PLATEBNÍ PODMÍNKY

1. Kupující neposkytuje zálohy.

2. Kupující uhradí Kupní cenu bezhotovostně bankovním převodem na účet Prodávajícího na základě Prodávajícím vystaveného a Kupujícím prokazatelně doručeného daňového dokladu.
3. Prodávající je oprávněn vystavit fakturu, pouze je-li dodávka bez vad a nedodělků, o čemž jsou Smluvní strany prostřednictvím svých oprávněných zástupců povinny sepsat předávací protokol.
4. Faktura musí obsahovat veškeré náležitosti daňového dokladu dle ust. § 28 zákona č. 235/2004 Sb., o dani z přidané hodnoty, ve znění pozdějších předpisů a náležitosti stanovené § 435 občanského zákoníku.

Dále musí obsahovat evidenční čísla dotačních projektů uvedená v odst. 1. článku I.

5. Přílohou a součástí daňového dokladu musí být i Kupujícím potvrzený předávací protokol o předání a převzetí Dodávky jako bezvadné, nebo Kupujícím potvrzený předávací protokol o předání a převzetí jednotlivé Dodávky a Kupujícím potvrzený doklad o odstranění všech vad a nedodělků konkrétní Dodávky uvedených v předávacím protokolu.
6. V případě, že daňový doklad (faktura) nebude mít odpovídající náležitosti stanovené v tomto článku, je Kupující oprávněn zaslat ji ve lhůtě splatnosti zpět Prodávajícímu k doplnění či úpravě, aniž se dostane do prodlení se splatností – nová lhůta splatnosti se počítá od opětovného doručení náležitě doplněného či opraveného dokladu Kupujícím.
7. Splatnost daňového dokladu je stanovena dohodou Smluvních stran na **30 dnů** od okamžiku jeho prokazatelného doručení Kupujícím. Kupní cena se považuje za uhrazenou okamžikem připsání příslušné částky na účet Prodávajícího.

#### V. SMLUVNÍ POKUTY

1. Kupující je oprávněn požadovat po Prodávajícím uhrazení smluvní pokuty ve výši 0,05 % z ceny za Dodávku včetně DPH za každý započatý den prodlení s dodáním předmětu této Smlouvy.
2. Ustanovení o smluvních pokutách se nikterak nedotýkají práva Kupujícího požadovat současně náhradu vzniklé škody v plné výši.
3. Výši smluvní pokuty považují Smluvní strany za přiměřenou. Splatnost smluvní pokuty je 15 dnů od jejího vyúčtování.

#### VI. OSTATNÍ UJEDNÁNÍ

1. Nedohodnou-li se Smluvní strany jinak, je Prodávající oprávněn plnit Dodávku i s pomocí subdodavatelů, a v takovém případě odpovídá Kupujícím za kvalitu stejně, jako by plnil sám.
2. Kupující prohlašuje, že je jeho jménem oprávněn převzít Dodávku, podepsat předávací protokoly a jednat ve všech věcech této Smlouvy, jakož i poskytnout potřebnou součinnost pan Martin Krátký, starosta obce, tel.: 728 439 884, e-mail: starosta@nemcany.cz.
3. Prodávající prohlašuje, že je jeho jménem oprávněn podepsat předávací protokoly a jednat ve všech věcech této Smlouvy, jakož i poskytnout potřebnou součinnost pan Ing. Radim Zábranský, tel.: 777 645 000, e-mail: radim.zabransky@zht.cz.
4. Pro případ, že dojde ke změně kteréhokoliv z údajů uvedených v hlavičce Smlouvy, nebo ve věci osob uvedených v tomto článku, je smluvní strana, u které změna nastala, povinna o ní informovat druhou smluvní stranu, a to průkazným způsobem (formou datové zprávy, nebo elektronicky emailem, jehož přečtení musí potvrdit druhá smluvní strana), a to bez zbytečného odkladu. V případě, že z důvodu porušení této povinnosti dojde ke škodě, zavazuje se strana, která škodu způsobila, tuto nahradit v plné výši.

#### VII. ZÁRUČNÍ PODMÍNKY A SERVIS

1. Na Dodávku poskytuje Prodávající záruku za jakost v délce trvání **24 měsíců**. Záruční lhůta počíná běžet od okamžiku podpisu předávacího protokolu.
2. Záruka se nevztahuje na běžné opotřebení a na vady způsobené vyšší mocí.
3. Prodávající se zavazuje odstranit vady vytknuté Kupujícím bez zbytečného odkladu poté, co na tyto vady byl Prodávající písemně upozorněn, nejpozději však ve lhůtě 7 dnů od jejich oznámení Kupujícím. Vyplývá-li z povahy věci nebo vzhledem k okolnostem, že je třeba k

odstranění vady lhůta delší, tak osoba uvedená v odst. 2. článku VI. je oprávněna lhu k odstranění vady přiměřeným způsobem prodloužit.

4. Hlášení závad a reklamací přijímá Prodávající na tel. [REDAKCE] nebo na emailové adrese: [REDAKCE]

## VIII. ODSTOUPENÍ OD SMLOUVY

1. Nastanou-li u některé ze smluvních stran skutečnosti bránící řádnému plnění Smlouvy, je povinna to bez zbytečného odkladu oznámit druhé smluvní straně.
2. Smluvní strany mohou od této Smlouvy odstoupit, pokud druhá ze smluvních stran podstatným způsobem porušuje tuto Smlouvu a ani po písemné výzvě a poskytnutí přiměřené doby nedojde k nápravě situace.
3. Kupující je navíc oprávněn odstoupit, pokud nastane některá z níže uvedených skutečností:
  - a) Prodávající neprovádí Dodávku dohodnutým způsobem nebo v rozporu se zadávací dokumentací nebo obecně platnými normami a platnými předpisy. Kupující je povinen písemně vyzvat Prodávajícího k odstranění zjištěných oprávněných vad při provádění Dodávky a poskytnout mu nejméně 10denní lhůtu (dle povahy vady) k odstranění s upozorněním, že pokud nebude sjednána náprava, od Smlouvy po uplynutí této lhůty odstoupí.
  - b) Prodlení Prodávajícího s předáním Dodávky přesáhlo 1 měsíc.
  - c) Pokud se u Kupujícího vyskytnou mimořádné okolnosti bránící mu v pokračování smluvního vztahu. V případě tohoto odstoupení má Prodávající nárok na kupní cenu nebo její část. Nárok na náhradu škody Prodávajícímu v tomto případě nevzniká.
4. Odstoupení od Smlouvy musí být písemné a musí být prokazatelně doručeno druhé smluvní straně. Odstoupení od Smlouvy se nedotýká nároku oprávněné smluvní strany na smluvní pokuty.

## IX. UJEDNÁNÍ SPOLEČNÁ A ZÁVĚREČNÁ

1. Otázky touto Smlouvou výslovně neupravené se řídí příslušnými ustanoveními zákona č. 89/2012 Sb., občanského zákoníku a dalšími právními předpisy.
2. Nevynutitelnost a/nebo neplatnost a/nebo neúčinnost kteréhokoliv ujednání této Smlouvy neovlivní vynutitelnost a/nebo platnost a/nebo účinnost jejich ostatních ujednání. V případě, že by jakékoli ujednání této Smlouvy pozbylo platnosti a/nebo účinnosti, zavazují se tímto Smluvní strany zahájit jednání a v co možná nejkratším termínu se dohodnout na přijatelném způsobu provedení záměrů obsažených v takovém ujednání této Smlouvy, jež platnosti a/nebo účinnosti a/nebo vynutitelnosti pozbyla.
3. Smlouva je vyhotovena v listinné podobě, ve třech (3) stejnopisech, z nichž Kupující obdrží dva (2) a Prodávající jeden (1).
4. Tato Smlouva nabývá platnosti a účinnosti okamžikem jejího podpisu oběma smluvními stranami.
5. Prodávající není oprávněn postoupit pohledávku plynoucí z této Smlouvy třetí osobě bez písemného souhlasu Kupujícího.
6. V případě, že Kupujícímu bude obecně závaznými předpisy nebo příslušnými subjekty na jejich základě stanovena povinnost zpřístupnit nebo zveřejnit údaje obsažené v této Smlouvě, souhlasí Prodávající s jejich zveřejněním a zpřístupněním.
7. Prodávající se zavazuje poskytnout součinnost Kupujícímu v případě kontroly Dodávky od poskytovatelů dotace na koupi Dodávky, a to po dobu min. 5 let.
8. Smluvní strany tímto prohlašují, že se s obsahem této Smlouvy řádně seznámily, že tato Smlouva je projevem jejich vážné, svobodné a určité vůle prosté omylu, není uzavřena v tísní a/nebo za nápadně nevýhodných podmínek, na důkaz čehož níže připojují své podpisy.

Přílohy:

- 1) Schválené Technické podmínky pro požární přívěs pro hašení – nebrzděný do 750 kg

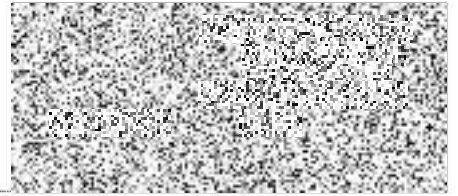


V Němčanech dne 1.12.2023

V HRANICÍCH dne 20.11.2023



Martin Krátký  
(za



Ing. Radim Záborský, jednatel  
(za Prodávajícího)

**Technické podmínky  
pro požární přívěs pro hašení – nebrzděný do 750 kg**

1. Předmětem technických podmínek je pořízení nového požárního přívěsu pro hašení (dále jen PH).
2. PH splňuje požadavky:
  - a) předpisů pro provoz vozidel na pozemních komunikacích v ČR, a veškeré povinné údaje k provedení a vybavení PH včetně výjimek jsou uvedeny v osvědčení o registraci vozidla část II. (technický průkaz),
  - b) stanovené vyhláškou č. 35/2007 Sb., o technických podmínkách požární techniky, ve znění pozdějších předpisů,
  - c) stanovené vyhláškou č. 247/2001 Sb., o organizaci a činnosti jednotek požární ochrany, ve znění pozdějších předpisů,a požadavky uvedené v těchto technických podmínkách.
3. Technická životnost PH je nejméně 20 let, a to při běžném provozu u jednotky požární ochrany s ročním kilometrovým průběhem do 10.000 km. Po celou tuto dobu je PH plně funkční.
4. Pro výrobu PH se používá pouze nový, dosud nepoužitý podvozek, který není v době převzetí kupujícím starší 18 měsíců a pro účelovou nástavbu pouze nové a originální součásti.
5. Všechny položky požárního příslušenství a všechna zařízení použité pro montáž do PH splňují obecně stanovené bezpečnostní předpisy a jsou doložena návodem a příslušným dokladem (homologace, certifikát, prohlášení o shodě apod.).
6. PH je konstruován s celkovou hmotností do 750 kg.
7. Konstrukční rychlost PH je nejméně 100 km.h<sup>-1</sup>.
8. PH je vybaven skříňovou nástavbou s výklopnými dveřmi na zádi a obou bocích PH. Výklopné dveře umožňují při otevření ochranu uživatele před povětrnostními vlivy. Dveře lze uzamknout shodným klíčem. Ložná plocha PH je nejméně 1300 na 2300 mm. Nástavba je vybavena nejméně dvěma úložnými prostory po stranách a jedním úložným prostorem v zadní části pro uložení požárního příslušenství. Úložné prostory jsou přizpůsobeny pro bezpečné a ergonomické uložení technických prostředků, vkládání a vyjímání všech technických prostředků bez nutnosti manipulace s jinými technickými prostředky.
9. PH je proveden jako jednonápravový. Velikost disků kol je nejméně 13". Kola jsou umístěna na vnější ložné plochy, aby byla zajištěna vysoká stabilita při jízdě.
10. Rám podvozku PH je vyroben z žárově zinkované oceli. Podlaha PH je z voděodolného materiálu.
11. PH je vybaven spojovacím zařízením typu ISO-50X.
12. PH je v zadní části vybaven sdruženými svítilnami v provedení LED.
13. PH je vybaven zástrčkou a případně redukcí, které umožňují s 13 pólovou zásuvkou s napětím 12V.
14. Součástí PH je povinná výbava přípojných vozidel stanovená právním předpisem. Veškeré příslušenství potřebné pro výměnu kola je umístěno v PH a je součástí dodávky, plnohodnotné náhradní kolo k PH je dodáno samostatně, přibalem.
15. PH je dále vybaven:
  - a) na oji manipulačním opěrným kolečkem,
  - b) nejméně jednou stabilizační podpěrrou poblíž rohu ložné plochy vzadu,
  - c) nejméně dvěma zakládacími klíny.

16. Pro barevnou úpravu skříňové nástavby PH je použita bílá barva odstínu RAL 9003 podle vzorníku RAL 841 GL nebo obdobná barva (celková barevná definice  $\delta E \leq 3$  od etalonu) a červená barva odstínu RAL 3024 podle vzorníku RAL 841 GL nebo obdobná barva (celková barevná definice  $\delta E \leq 3$  od etalonu). Bílý vodorovný retroreflexní pruh je umístěn po obou stranách PH v celé jeho délce. Na obou bočních stranách skříňové nástavby PH je v celé délce bílého zvýrazňujícího pruhu umístěno liniové značení v barvě žlutozelené. Výška bílého zvýrazňujícího pruhu je nejméně 200 mm a nejvíce 350 mm, včetně výšky liniového značení.
17. Na zadní části PH jsou umístěny šikmé retroreflexní pruhy (šrafovaní) ve tvaru převráceného písmene „V“ žlutozelené barvy odstínu RAL 1026 podle vzorníku RAL 841 GL nebo obdobná barva (celková barevná definice  $\delta E \leq 3$  od etalonu). Šíře každého šikmého pruhu a vzdálenost mezi nimi je 150 mm. Sklon pruhu je 45°.
18. Na zadní části PH je umístěn nápis „HASIČI“ o výšce písma 100 až 200 mm.
19. Veškeré nápisy jsou provedeny kolmým bezpatkovým písmem, písmeny velké abecedy.
20. Pro osvětlení úložných prostor skříňové nástavby PH je použito neoslňujících světelných zdrojů typu osvětlovací lišty v provedení LED, s krytím nejméně IP 65, vyzařujících světlo bílé barvy a umístěných u obou vnitřních bočních stran každého uzávěru úložného prostoru v celé jeho výšce. Z důvodu mechanické odolnosti není přípustné řešení s využitím flexibilních LED pásků. Osvětlení úložných prostor se samočinně zapne po otevření a vypne po uzavření úložného prostoru. Osvětlení je napájeno z elektroinstalace tažného vozidla.
21. PH je vybaven následujícími položkami požárního příslušenství:

název požárního příslušenství	počet kusů/párů	dodá zadavatel	dodá výrobce
batoh pro umístění vybavení na lesní požáry	1	0	1
držák (vazák) hadicový v obalu	2	0	2
hadice požární izolovaná B, délka 20 m, podle ČSN 80 8711	8	0	8
hadice požární izolovaná C, délka 20 m, podle ČSN 80 8711	6	0	6
hadice požární izolovaná D, délka 20 m, podle ČSN 80 8711	6	0	6
hadice sací 110, podle ČSN EN ISO 14 557, délka 2,5 m	4	0	4
kleště štípací pákové na tyče a svorníky, délka nejméně 600 mm	1	0	1
klíč k nadzemnímu hydrantu	1	0	1
klíč k podzemnímu hydrantu	1	0	1
klíč na hadice a armatury B/C	2	0	2
klíč na sací hadice	2	0	2
kohout kulový přenosný B	1	0	1
koš sací 110 podle TP-TS/01-2007*	1	0	1
koš sací plovoucí	1	0	1
koště cestářské podle TP-TS/12-2019*	1	0	1
krumpáč podle TP-TS/12-2019*	1	0	1
lano ventilové, na vidlici	1	0	1
lano záchytné, na vidlici	1	0	1
lopata špičatá podle TP-TS/12-2019*	1	0	1
můstek (přejezdový) hadicový	2	0	2
nástavec hydrantový podle ČSN 38 9441	1	0	1

nosítka záchranná a evakuační skládací	1	0	1
objímka na hadice B v obalu	4	0	4
objímka na hadice C v obalu	4	0	4
páčidlo ploché délka nejméně 600 mm	1	0	1
pila ruční na dřevo	1	0	1
proudnice B	1	0	1
proudnice kombinovaná C podle TP-TS/13-2019*	2	0	2
proudnice kombinovaná D podle TP-TS/11-2019*	2	0	2
přechod B/C	2	0	2
přechod C/D	2	0	2
přechod šroubení 110/B	1	0	1
příslušenství k motorové stříkačce	1	0	1
přístroj hasicí CO2 přenosný s hasicí schopností 89B	1	0	1
rozdělovač B-CBC podle ČSN 38 9481	1	0	1
rozdělovač C-DCD podle ČSN 38 9481	1	0	1
sběrač 2 x 75 se zpětnou klapkou	1	0	1
sekera požární bourací podle TP-TS/12-2019*	1	0	1
skříňka s nástroji podle TP-TS/09-2017*	1	0	1
stříkačka motorová přenosná PS 15 - splňující technické podmínky stanovené přílohou č. 2 k vyhlášce č. 69/2014 Sb., o technických podmínkách věcných prostředků požární ochrany, a doložené při dodání stříkačky kopií certifikátu vydaného pro daný typ stříkačky autorizovanou osobou	1	0	1
ventil přetlakový B	1	0	1

\*Technické podmínky vydané MV-GŘ HZS ČR jsou veřejně dostupné ke stažení na webových stránkách: [www.hzscr.cz/clanek/katalog-vydanych-technickyh-podminek-pozarni-techniky-a-vecnych-prostredku.aspx](http://www.hzscr.cz/clanek/katalog-vydanych-technickyh-podminek-pozarni-techniky-a-vecnych-prostredku.aspx)

22. V PH je úložný prostor organizován pro uložení vybraných položek požárního příslušenství následujícím způsobem:

a) přední část PH:

- uložení samostatně po jednom kuse v úchytném prvku:
  - ❑ hadice požární izolovaná C 20 m 3 ks,
  - ❑ hadice požární izolovaná B 20 m 5 ks,
  - ❑ hadice požární izolovaná D 20 m 2 ks,
- uložení v batohu:
  - ❑ hadice požární izolovaná D 20 m 4 ks,
  - ❑ proudnice kombinovaná D 2 ks,
  - ❑ rozdělovač C-DCD 1 ks.

b) zadní část PH

- uložení ve dvou kazetách na hadice s odklápěcí bočnicí:
  - ❑ hadice požární izolovaná C 20 m 3 ks
  - ❑ hadice požární izolovaná B 20 m 3 ks
- uložení na vodorovném výsuvném prvku:
  - ❑ stříkačka motorová přenosná 1 ks.





23. Drobné požární příslušenství je uloženo nejméně ve dvou přenosných přepravech.
24. Do PH může být volitelně umístěno dodatečné požární příslušenství ve výměnných přepravkách (dále jen „modulech“), kterými lze dle potřeby výměnou nahrazovat některé položky základního požárního příslušenství. Na všech modulech je znázorněna nejvyšší možná nosnost tak, aby po výměně nebyla překročena největší přípustná hmotnost přívěsu. Každý modul lze snadno upevnit v PH. Pro barevnou úpravu modulů je použita odlišná barva, tak aby byla odlišena barva standardní výbavy a výbavy variabilní, doplněné uživatelem.
25. Úchytné a úložné prvky v prostorech pro uložení požárního příslušenství jsou provedeny z lehkého kovu nebo jiného materiálu, s vysokou životností.

Tuto technickou specifikaci vypracoval a případné zpřesňující údaje může poskytnout Martin Krátký, email [starosta@nemcany.cz](mailto:starosta@nemcany.cz), telefon 728 439 884.

Schválené technické podmínky zaslat na email: [podatelna@nemcany.cz](mailto:podatelna@nemcany.cz)

V Němčanech dne 25. 07. 2023

