

DOHODA O POSTOUPENÍ SMLOUVY

uzavřená podle § 1895 a násl. zákona č. 89/2012 Sb., občanský zákoník, ve znění pozdějších předpisů (dále jen „smlouva“)

Článek I. Smluvní strany

1. Postupitel:

TECHNICKÉ SLUŽBY Brno-Slatina, příspěvková organizace

sídlo: Přemyslovo náměstí 13, 627 00 Brno

IČO: 00405434 DIČ: CZ00405434

bankovní spojení: Komerční banka, a.s.

číslo účtu: 

(dále jen „postupitel“)

2. Postupník:

Statutární město Brno

Městská část Brno-Slatina, Tilhonova 450/59, 627 00 Brno

sídlo: Dominikánské nám. 196/1, 601 67 Brno

IČO: 44992785 DIČ: CZ44992785 ID OVM: 06217591

bankovní spojení : Komerční banka, a.s.

číslo účtu : 

(dále jen „postupník“)

Článek II. Předmět dohody

1. Postupitel tímto prohlašuje, že dne 24.5.2023 uzavřel smlouvu o výkonu činnosti provozovatele pod č. 0062023 s firmou Karel Svítal, sídlo Krejčího 1267/47, 627 00 Brno, IČO: 65287631 (dále jen „postoupená strana“), na základě které se zavázal postoupené straně hradit úplatu za činnost provozovatele při provozování objektu areálu víceúčelového sportovního zařízení při ZŠ a MŠ Jihomoravské nám. 2, zahrnujícího víceúčelová hřiště (kurty) a víceúčelové hřiště s atletickým oválem včetně provozního objektu umístěného uprostřed areálu mezi sportovišti, to vše ohraničené oplocením a umístěné na par. č. 2952/9 v kat. úz. Slatina, zapsané na LV č. 10001 pro obec Brno v k.ú. Slatina ve vlastnictví Statutárního města Brna.

2. Kopie postoupené smlouvy tvoří přílohu č. 1 této dohody a je její nedílnou součástí.

Článek III. Postoupení smlouvy

1. Postupník, jenž je zřizovatelem organizace postupitele, touto dohodou vstupuje na místo postupitele a stává se smluvní stranou postoupené smlouvy se všemi právy a povinnostmi z toho vyplývajícími.

2. Vůči postoupené straně je účinnost této dohody podmíněná udělením jejího souhlasu s postoupením smlouvy a účinností dohodnutou postupitelem a postupníkem v čl. IV odst. 2 této dohody.

Článek IV. Závěrečná ujednání

1. Tato dohoda nabývá platnosti dnem jejího podpisu oběma stranami dohody.
2. Tato dohoda nabývá účinnosti dnem 1.1.2024.
3. Tato dohoda je vyhotovena ve třech stejnopisech, z nichž po jednom vyhotovení obdrží postupitel, postupník a postoupená strana.
4. Každá ze stran dohody prohlašuje, že tuto dohodu uzavírá svobodně a vážně, že považuje obsah této dohody za určitý a srozumitelný a že jsou jí známy veškeré skutečnosti, jež jsou pro uzavření této dohody rozhodující, na důkaz čehož připojují strany dohody k této dohodě své podpisy.
5. Tato dohoda bude uveřejněna prostřednictvím registru smluv postupem dle zákona č. 340/2015 Sb., o zvláštních podmínkách účinnosti některých smluv, uveřejňování těchto smluv a o registru smluv (zákon o registru smluv), v platném znění. Smluvní strany se dohodly, že uveřejnění v registru smluv (ISRS) včetně uvedení metadat provede Statutární město Brno, Městská část Brno-Slatina, které současně zajistí, aby informace o uveřejnění této smlouvy byly zaslány druhé smluvní straně, nebyl-li kontaktní údaj této smluvní strany uveden přímo do registru smluv jako kontakt pro notifikaci o uveřejnění.
6. Smluvní strany prohlašují, že žádná část dohody nenaplnuje znaky obchodního tajemství (ust. § 504 z. č. 89/2012 Sb., občanský zákoník, v platném znění).
7. Smluvní strany souhlasí se zpracováním svých v dohodě uvedených osobních údajů, konkrétně s jejich zveřejněním v registru smluv ve smyslu z. č. 340/2015 Sb., o zvláštních podmínkách účinnosti některých smluv, uveřejňování těchto smluv a o registru smluv (zákon o registru smluv) Statutárním městem Brno, Městskou částí Brno-Slatina, Tilhonova 450/59, se sídlem Dominikánské nám. 196/1, 601 67 Brno, IČ: 44992785. Souhlas udělují smluvní strany na dobu neurčitou. Osobní údaje poskytují dobrovolně.

Příloha č. 1: Kopie postoupené smlouvy

Doložka

O uzavření této dohody rozhodla Rada městské části Brno-Slatina na IX/25 schůzi
Dne 22.11.2023.

V Brně dne



postupitel

V Brně dne

30. 11. 2023



postupník

SOUHLAS S POSTOUPENÍM

smlouvy udělený podle § 1897 zákona č. 89/2012 Sb., občanský zákoník, ve znění pozdějších předpisů

Obchodní jméno firmy: Karel Svítíl

Sídlo firmy: Krejčího 1267/47, 627 00 Brno

IČO: 65287631

DIČ: (není plátce DPH)

Osoba oprávněná jednat za firmu: Karel Svítíl

(dále jen „postoupená strana“)

tímto níže uvedeného dne, měsíce a roku vyslovuje svůj souhlas s postoupením smlouvy o výkonu činnosti provozovatele č. 0062023 při provozování objektu areálu víceúčelového sportovního zařízení při ZŠ a MŠ Jihomoravské nám. 2, zahrnujícího víceúčelová hřiště (kurty) a víceúčelové hřiště s atletickým oválem včetně provozního objektu umístěného uprostřed areálu mezi sportovišti, to vše ohraničené oplocením a umístěné na par. č. 2952/9 v kat. úz. Slatina, zapsané na LV č. 10001 pro obec Brno, k.ú. Slatina, ve vlastnictví Statutárního města Brna, uzavřené mezi postoupenou stranou a postupitelem TECHNICKÉ SLUŽBY Brno-Slatina, příspěvková organizace, Přemyslovo náměstí 13, 627 00 Brno, IČO: 00405434, na postupu Statutární město Brno, Městská část Brno-Slatina, Tilhonova 450/59, 627 00 Brno, sídlo: Dominikánské nám. 196/1, 601 67 Brno, IČO: 44992785.


V Brně dne

30. 11. 2023




.....
postoupená strana

Smlouva o výkonu činnosti provozovatele č. 0062023

TECHNICKÉ SLUŽBY Brno – Slatina, příspěvková organizace
zastoupená ředitelem Ing. Zdeňkem Ondřejechem,
se sídlem Přemyslovo náměstí 13, 627 00 Brno - Slatina
IČO: 00405434 DIČ: CZ00405434
Bankovní spojení: 
(dále jen TS)

a

Obchodní jméno firmy: Karel Svítíl
Sídlo firmy: Krejčího 1267/47, 627 00 Brno - Slatina
IČO: 65287631
DIČ: není plátce DPH
Osoba oprávněná jednat za firmu: Karel Svítíl
Kontakt: 
(dále jen provozovatel)

uzavírají podle ustanovení § 1724 a násl. zák. č. 89/2012 Sb., ve znění pozdějších předpisů, občanský zákoník, tuto smlouvu.

Čl. I.

Základní ustanovení

TECHNICKÉ SLUŽBY Brno-Slatina jsou ÚMČ Brno-Slatina pověřeny správou, údržbou a provozem objektu areálu víceúčelového sportovního zařízení při ZŠ a MŠ Jihomoravské nám. 2, zahrnujícího víceúčelová hřiště (kurty) a víceúčelové hřiště s atletickým oválem včetně provozního objektu umístěného uprostřed areálu mezi sportovišti, to vše ohraničené oplocením a umístěné na par. č. 2952/9 v kat. úz. Slatina, zapsané na LV č. 10001 pro obec Brno v k.ú. Slatina ve vlastnictví Statutárního města Brna. Dispozice vlastníka vymezené Statutem města Brna a příslušnými usneseními orgánů vlastníka vykonává MČ.

Čl. II.

Předmět smlouvy

Provozovatel přejímá objekt areálu vymezený v čl. I. do správy, která bude spočívat v činnostech vymezených dále v čl. III podle podmínek stanovených v čl. V a za úplatu stanovenou v čl. VI.

Čl. III.

Vymezení činností provozovatele

- 1) Provozovatel bude pro TS na vlastní účet a nebezpečí v provozní době, dle provozního řádu (příloha č.1 této smlouvy), vykonávat činnosti uvedené v Parametrech provozu hřiště pro zpracování cenové nabídky od provozovatele (příloha č.2 této smlouvy).
- 2) Provozovatel bude provádět vybírání poplatků za užívání areálu a jeho zařízení třetími osobami za podmínek stanovených v čl. V. odst. 1 a 2 v souladu s ceníkem. Ceník je správcí ze strany TS protokolárně předán

3) Provozovatel má k provozování správcovských činností k dispozici uzamykatelnou místnost č. 102 ve správním objektu. Klíče od provozního objektu a bran celého areálu předá TS provozovateli dnem, kdy tato smlouva nabude účinnosti.

4) Provozovatel umožní použití místnosti č. 102 v provozním objektu rozhodčími v době konání sportovních utkání.

Čl. IV.

Doba výkonu činnosti provozovatele

1) Provozování areálu uvedeného v čl. I. této smlouvy se sjednává na dobu neurčitou s účinností od 1.6.2023.

2) Smlouvu lze vypovědět oběma smluvními stranami bez uvedení důvodu v jednoměsíční výpovědní lhůtě, přičemž lhůta počíná běžet prvním dnem měsíce následujícího po doručení výpovědi druhé smluvní straně.

Čl. V.

Podmínky výkonu činnosti provozovatele

1) Provozovatel vybírá od uživatelů areálu úhradu za užívání areálu a jeho zařízení podle schváleného Ceníku označeného v čl. III odst. 2, a to v hotovosti. Při tom je provozovatel povinen dodržovat tato pravidla:

- a) vést oddělenou evidenci hotovostních příjmů za užívání areálu a sportovišť formou číslovaných pokladních dokladů, poskytnutých a evidovaných MČ
- b) jednou měsíčně, 2 dny před posledním pracovním dnem v měsíci, prostřednictvím TS odvádět vybranou hotovost Úřadu městské části Brno-Slatina, Tilhonova 450/59, Brno, finanční odbor s těmito přílohami:
 - jmenovitý seznam uživatelů s celkovou vybranou částkou za užívání
 - kopie pokladních dokladů s označením uživatele, dobou užívání a cenou
 - případná storna pokladních dokladů

2) provozovatel může po dohodě s TS na základě schváleného Ceníku označeného v čl. III. odst. 2 vydávat poukázky na opakované užívání areálu a jeho zařízení, splatné při jejich vydání (tzv. „permanentky“).

3) provozovatel vede kromě evidencí uvedených v odst. 1 také evidenci využití jednotlivých sportovišť v tabulkovém provedení pro každé sportoviště zvláště s rozlišením času po půlhodinách a evidenci stavu i zapůjčeného sportovního náčiní a pomůcek. Tato evidence je vedena průběžně. Její výstupy musí být dosažitelné, jak v písemné, tak elektronické podobě. V případě nesouladu fyzického stavu a evidenčního stavu sportovního náčiní a pomůcek je povinen provést oznámení TS takové skutečnosti bez zbytečného odkladu. TS poskytují správci k zajištění jeho evidenčních povinností metodickou pomoc.

4) Nutné prostředky pro výkon činnosti poskytuje MČ prostřednictvím TS. Provozovatel může dle svého uvážení a na vlastní nebezpečí použít dalších vlastních prostředků pro optimalizaci svého výkonu.

5) TS a MČ má právo kdykoli v době výkonu činnosti provozovatele kontrolovat plnění výkonu provozu a podmínek uvedených shora v odstavcích 1 až 3.

6) Za případné škody na majetku MČ definovaném v čl. I. nad míru běžného opotřebení odpovídá provozovatel, neprokáže-li, že za škodu odpovídá někdo jiný nebo že jde o škodu způsobenou

okolnostmi, jejichž působení se nedalo ani při vynaložení přiměřeného úsilí zabránit. Provozovatel je povinen o škodách ve smyslu tohoto ustanovení bezodkladně informovat TS.

Čl. VI.

Úplata za provozovatelskou činnost

- 1) Za výkon provozovatelské činnosti dle této smlouvy náleží provozovateli za období od 1.3. do 30.11. kalendářního roku úplata 385 500,- Kč a za období od 1.12. do 28.2. (případně 29.2..) kalendářního roku úplata 15 000,- Kč. Úplata je uvedena bez DPH a je splatná po skončení každého měsíce výkonu provozovatelské činnosti na základě daňového dokladu vystaveného provozovatelem se splatností 14 dní od doručení.
- 2) V kalendářním roce 2023 náleží provozovateli za výkon provozovatelské činnosti za období od 1.6.2023 do 30.11.2023 úplata 258 125,- Kč a za období od 1.12.2023 do 31.12.2023 úplata 5 000,- Kč. Úplata je uvedena bez DPH a je splatná po skončení každého měsíce výkonu provozovatelské činnosti na základě daňového dokladu vystaveného provozovatelem se splatností 14 dní od doručení.

Čl. VII.

Závěrečná ustanovení

- 1) Právní vztahy, které nejsou upraveny touto smlouvou, se řídí obecnými ustanoveními občanského zákoníku.
- 2) Tuto smlouvu lze měnit nebo doplňovat pouze písemnými dodatky se souhlasem zúčastněných stran a je vypracována ve dvou stejnopisech, z nichž po jednom obdrží každá smluvní strana.
- 3) Účastníci prohlašují, že tuto smlouvu uzavřeli svobodně a vážně, na důkaz čehož ji vlastnoručně podepisují.

V Brně dne: 24.5.2023



Technické služby Brno-Slatina



V Brně dne: 24.5.2023



provozovatel

Příloha č. 1

Provozní řád víceúčelového hřiště při ZŠ Jihomoravské nám. 2

Provozovatel: Statutární město Brno, městská část Brno – Slatina, Tilhonova 59, Brno
Správce hřiště: TECHNICKÉ SLUŽBY Brno - Slatina, Přemyslovo nám. 13, Brno
a provozovatel KAREL SVÍTIL

<p style="text-align: center;">Provozní doba březen – listopad Školy: pondělí – pátek 8 – 14 hod. Veřejnost: pondělí – pátek 14 – 20 hod. Sobota, neděle, SV, prázdniny 9 - 20 hod. prosinec – únor ZAVŘENO</p>
--

Na hřiště je možný individuální přístup po dohodě se správcem.

Kontaktní osoby správce: KAREL SVÍTIL

Tel. 

- **ZÁKAZ KOURENÍ** platí pro celý areál hřiště
- Provozovatel neodpovídá za bezpečnost návštěvníků
- Děti do 13 let jen v doprovodu osoby nad 18 let
- V případě nepříznivého počasí je areál uzavřen

V celém areálu hřiště platí zákaz

- vstup se zvířaty
- přelézání plotu
- lezení po brankách a provozní budově v areálu
- jízdy na kole a kolečkových bruslích
- rozhazování písku z doskočiště
- konzumace alkoholu a omamných látek

Osoby, které poruší provozní řád, mohou být z hřiště vykázány a může jim být další vstup na hřiště odepřen.

Důležitá tel. čísla:

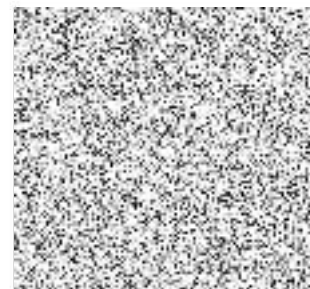
V případě úrazu, požáru, poškození zařízení hřiště, porušení provozního řádu volejte:



Technické služby Brno-Slatina
KAREL SVÍTIL provozovatel
ÚMČ Brno - Slatina

Tísňové linky:

-150 hasiči
-155 záchranná služba
-156 Městská policie
-158 policie ČR



Parametry provozu hřiště pro zpracování cenové nabídky od provozovatele (správce)

Pro potřebu zpracování nabídky jsou tyto souhrnné informace:

- měsíc má 4x týdny, 8x So a Ne a příslušný počet dnů
- Svátky se uvažují ty, které prokazatelně vyjdou na pracovní den - velikonoce 2 dny Pá a Po
- jarní prázdniny se uvažují 5 dní v březnu
- velikonoční prázdniny 1 den před velkým pátkem
- letní prázdniny se uvažují od 1.7. do 31.8.
- podzimní prázdniny 2 dny někde kolem 28.10.
- v období od prosince do února řešte měsíce jako celek
- s uspořádáním Svátků a prázdnin v celém období trvání smlouvy se vypořádejte ve vlastní cenové nabídce (někdy jsou v pracovní den, jindy vyjdou na So, Ne, ...)
- materiál potřebný na údržbu a provoz areálu hradí ÚMČ Brno-Slatina
- provozovatel musí umět základní ovládání kotle (zapnutí, vypnutí, uzávěry vody a plynu, příp. nastavení teploty), dále poskytnout První pomoc a použití lékárničky (základní ošetření např. odřenin, ...)
- provozní doba areálu dle provozního řádu:
 - o Pracovní dny 14,00 až 20,00
 - o So, Ne, SV, prázdniny 9,00 až 20,00

Pro potřebu zpracování nabídky informace o jednotlivých měsících provozu:

Leden, Únor a Prosinec

období zimního klidu
budova temperuje, aby nezamrzla

Správcovské činnosti (provozovatel) v tomto období:

2x týdně kontrola, že je vše v pořádku
2x týdně úklid areálu
2x týdně kontrola správní budovy, dle potřeby úklid



Březen, Duben, Květen, Červen, Červenec, Srpen, Září, Říjen, Listopad

Hřiště se otevírá dle provozního řádu

V měsíci *Březnu*:

- příprava hřiště na provoz (tenisové sítě, brankové sítě, úklid areálu, kontrola bezpečnostních prvků areálu viz každodenní správcovské činnosti, ...)

V měsíci *Listopadu*:

- zazimování hřiště, úklid sportovního náčiní (sítě, kartáče, ...)
- úklid listů v areálu do přistaveného kontejneru (dle domluvy ÚMČ (TS) nebo pověřené osoby)

Správcovské činnosti (provozovatel) v tomto období:

Provozovatel zajišťuje otevření a zavření areálu hřiště

Provozovatel dozoruje průběh využívání hřiště pouze pro sportovní účely (nesportující a nevhodně se chovající návštěvníky vykáže z areálu)

Provozovatel vybírá poplatky dle schváleného ceníku (na pokladní bločky ÚMČ) a 1x měsíčně předává ÚMČ (TS) nebo jím pověřené osobě seznam, bločky a vybrané peníze

Provozovatel vede evidenci využití hřiště (sportovišť) v papírové i elektronické podobě (čitelný formát pro Excel) detail rozlišení je půl hodina

Provozovatel předává a přebírá šatny

Provozovatel provádí úklid sociálního zázemí hřiště každodenní

Provozovatel kontroluje bezpečnostní prvky v areálu každodenně (branky, vypínače, zásuvky, tekoucí voda, kotel, ...)

Provozovatel zajišťuje úklid areálu hřiště každodenně (pytle s odpady nachystané u branky odvezou TS 1x týdně)

Provozovatel po dohodě s ÚMČ (TS) zajistí drobné činnosti údržby např. klika dveří, zámek dveří, výroba klíče, oprava kartáče, oprava sítí, drobné nákupy na údržbu, zapletení plotu, dosyp granulátu a písku, vylézt na střechu pro míč(-ek)

Provozovatel zapůjčuje sportovní vybavení

Provozovatel může na svůj účet prodávat drobné občerstvení související se sportovní aktivitou na hřišti (pouze pro sportující) NE ALKOHOL

V průběhu roku (v rámci provozní doby) provést:

- 4x pokos travnatých ploch s vyhrabáním
- provádět dle potřeby údržbu odhodové plochy pro vrh koulí
- provádět údržbu okolí doskočiště skoku dalekého (rozházený písek)
- spolupracovat s pořadateli akcí v areálu hřiště



C e n í k

využití sportovního areálu

Víceúčelové hřiště při ZŠ Jihomoravské nám. 2

Sportoviště	Cena v Kč
Tenisové kurty - dospělí	150/hod
- dítě do 15 let + dospělá osoba	100/hod
Volejbalové hřiště, košíková	100/hod
Streetball	50/hod
Fotbalové hřiště	750/hod
Atletický ovál	50/hod/osoba
Použití sprchy	50/osoba

Děti do 15 let ZDARMA.

