



**MĚSTO LITOMĚŘICE**  
Odbor územního rozvoje

**Město Litoměřice**

## SMLOUVA O DÍLO

na realizaci veřejné zakázky malého rozsahu  
„Litoměřice, Miřejovická - zemní a stavební práce pro VO“

### Město Litoměřice

se sídlem: Mírové náměstí 15/7, 412 01 Litoměřice

IČO: 00263958

DIČ: CZ00263958

zastoupené: Ing. Venuší Brunclíkovou, MBA, vedoucí OÚR

(dále jen „Objednatel“)

na straně jedné a

### Ing. Kamil Žilka

se sídlem: Velká Dominikánská 103/25, 412 01 Litoměřice

IČO: 12791369

DIČ: 

Fyzická osoba podnikající podle živnostenského zákona nezapsaná v obchodním rejstříku

Bankovní spojení: 

(dále jen „Zhotovitel“)

na straně druhé

(společně dále jen „Smluvní strany“ nebo každý jednotlivě „Smluvní strana“)

uzavírají

v souladu s ustanovením § 2586 a násl. zákona č. 89/2012, Sb., občanského zákoníku,

(dále jen „ObčZ“)

tuto

smlouvu o dílo na provedení veřejné zakázky s výše uvedeným názvem

(dále jen „Smlouva“):

## 1. ÚČEL SMLOUVY

- 1.1. Účelem Smlouvy je dohodnout právní podmínky provedení veřejné zakázky na stavební práce spočívající v provedení stavebních prací a provedení všech dalších souvisejících činností nutných k úplnému řádnému dokončení díla ze strany Zhotovitele pro Objednatele.

## 2. PŘEDMĚT SMLOUVY

- 2.1. Předmětem Smlouvy je závazek Zhotovitele provést pro Objednatele na vlastní nebezpečí a vlastní odpovědnost zemní a stavební práce pro veřejné osvětlení v ulici Miřejovická v Litoměřicích za podmínek stanovených Smlouvou a v rozsahu stanoveném v čl. 2.2 Smlouvy (dále jen „Dílo“) a závazek Objednatele zaplatit Zhotoviteli za Dílo dohodnutou cenu.
- 2.2. Zhotovitel se zavazuje provést Dílo dle této Smlouvy a v rozsahu detailně specifikovaném zejména v příloze č. 1 Smlouvy – Specifikace předmětu plnění obsahující soupis stavebních prací, dodávek a služeb s oceněným výkazem výměr (dále jen „Výkaz výměr“).
- 2.3. Zhotovitel se zavazuje Dílo řádně zhotovit v souladu s touto Smlouvou a předat jej Objednateli v termínu nejpozději do 17.12.2023.
- 2.4. Objednatel se zavazuje zaplatit Zhotoviteli za Dílo cenu v souladu a způsobem dle čl. 3 Smlouvy.

## 3. CENA DÍLA A PLATBY

- 3.1. Cena Díla je stanovena na základě Výkazu výměr (příloha č. 1) a činí
- |                   |              |
|-------------------|--------------|
| cena bez DPH:     | 64.580,60 Kč |
| DPH ve výši 21 %: | 13.561,93 Kč |
| cena včetně DPH:  | 78.142,53 Kč |
- 3.2. Cena Díla, jež je tvořena součtem cen jednotlivých dílčích položek ve Výkazu výměr, je cenou smluvní, pevnou a neměnnou (dále jen „Cena“).
- 3.3. Cena Díla zahrnuje veškeré náklady a výdaje spojené s prováděním Díla, zejména náklady na pracovní sílu, materiály, stroje, zařízení staveniště, dodávku elektřiny, vodné stočné, odvoz a likvidaci odpadů, používání strojů a služeb, zajištění a přepravu veškerých věcí, zařízení, materiálu a dodávek, poplatky a zajištění veškerých dokladů, které je Zhotovitel povinen zajistit pro úspěšný průběh přejímacího řízení a kolaudaci Díla v souladu s příslušnými právními předpisy.
- 3.4. Smluvní strany sjednávají, že platba ceny za Dílo bude jednou splátkou po předání a převzetí Díla. Nedílnou součástí faktury bude zápis o předání a převzetí Díla oběma Smluvními stranami stanovící, že Dílo je bez jakýchkoliv vad a nedodělků
- 3.5. Smluvní strany sjednávají, že Zhotovitel nemá právo na zálohové platby.
- 3.6. Faktura musí být doručena Objednateli a mít náležitosti daňového dokladu a obchodní listiny dle příslušných právních předpisů včetně vyčísleného DPH v zákonné výši. Nebude-li mít faktura příslušné náležitosti, je Objednatel oprávněn fakturu vrátit; v takovém případě nebude v prodlení s jejím zaplacením.
- 3.7. Faktura je splatná do 14 dnů ode dne jejího doručení Objednateli. Cena se hradí bezhotovostním převodem na účet Zhotovitele uvedený v záhlaví této Smlouvy či později Zhotovitelem Objednateli písemně oznámený. Faktura se považuje za uhrazenou dnem odeslání příslušné částky z účtu Objednatele na účet Zhotovitele.

#### 4. PŘEDÁNÍ A PŘEVZETÍ DÍLA

- 4.1. Objednatel se zavazuje předat staveniště Zhotoviteli a Zhotovitel se zavazuje staveniště převzít na základě výzvy Objednatele. Zhotovitel je povinen poskytnout Objednateli k předání staveniště veškerou součinnost. Zhotovitel se zavazuje příslušné staveniště převzít a při převzetí s odbornou péčí prověřit, zda staveniště nemá zjevné překážky nebo vady bránící zahájení nebo řádnému provedení Díla.
- 4.2. Dílo je řádně Zhotovitelem Objednateli předáno a Objednatelem převzato podpisem zápisu o předání a převzetí Díla oběma Smluvními stranami stanovící, že Dílo je bez jakýchkoliv vad a nedodělků.
- 4.3. Objednatel je oprávněn převzít Dílo i za předpokladu, že bude obsahovat drobné vady a nedodělků; v tom případě budou tyto drobné vady a nedodělků zaznamenány v zápisu o předání a převzetí Díla a stanovena lhůta k jejich odstranění.

#### 5. ODPOVĚDNOST ZA VADY, ZÁRUKA

- 5.1. Zhotovitel odpovídá za to, že Dílo jako celek bude mít vlastnosti stanovené v právních předpisech, Smlouvě (včetně veškerých jejích příloh) a technických normách i doporučujících, jinak vlastnosti a jakost obvyklou.
- 5.2. Zhotovitel poskytuje Objednateli záruku za jakost na Dílo i jeho jednotlivé části v délce 36 měsíců; pokud je pro dodané technologické zařízení či jiné dodané věci výrobcem stanovena záruční doba delší, platí tato delší záruční doba poskytnutá výrobcem technologického zařízení či jiné věci.

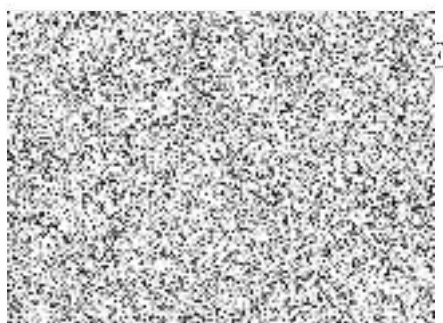
#### 6. ZÁVĚREČNÁ USTANOVENÍ

- 6.1. Práva a povinnosti Smluvních stran vzniklé na základě Smlouvy nebo v souvislosti se Smlouvou se řídí právními předpisy České republiky.
- 6.2. Pokud se jakékoliv ustanovení Smlouvy stane neplatným, právně neúčinným nebo nevymahatelným, zůstanou zbývající ustanovení v plné platnosti a účinnosti. Smluvní strany se dohodly nahradit neplatné, právně neúčinné a nevymahatelné ustanovení takovými platnými, právně účinnými a vymahatelnými ustanoveními, jež se svým významem co nejvíce přiblíží smyslu a účelu dotčených ustanovení.
- 6.3. Smlouvu je možné měnit pouze písemně, a to formou vzestupně číslovaných dodatků podepsaných oprávněnými zástupci obou Smluvních stran.
- 6.4. Smluvní strany se zavazují řešit veškeré spory vzniklé na základě Smlouvy nebo v souvislosti s ní především dohodou; není-li dohoda ani do 30 dnů od předložení sporu ke smírnému řešení jednou Smluvní stranu druhé Smluvní straně, budou rozhodovány příslušnými obecnými soudy České republiky.
- 6.5. Zhotovitel je oprávněn postoupit pohledávky vyplývající ze Smlouvy třetím osobám pouze po předchozím písemném souhlasu Objednatele.
- 6.6. Objednatel, jako povinný subjekt podle zákona č. 340/2015 Sb., o zvláštních podmínkách účinnosti některých smluv, uveřejňování těchto smluv a o registru smluv (dále jen „Zákon o registru smluv“), touto doložkou potvrzuje, že pro platnost a účinnost tohoto právního jednání splní povinnosti uložené uvedeným zákonem, tedy že tuto Smlouvu zveřejní v informačním systému registru smluv (dále jen „ISRS“).
- 6.7. Smluvní strany jsou si vědomy, že Objednatel je povinným subjektem podle Zákona o registru smluv, a tímto vyslovují svůj souhlas se zveřejněním této Smlouvy v ISRS na dobu neurčitou a uvádějí, že výslovně označily údaje, které se neuveřejňují.

- 6.8. Smluvní strany podpisem této Smlouvy potvrzují, že ve smyslu § 1770 ObčZ mezi sebou před uzavřením této Smlouvy ujednaly dohodu, podle které je tato Smlouva platně uzavřena dnem podpisu poslední ze Smluvních stran.
- 6.9. Smlouva nabývá účinnosti dnem uveřejnění Smlouvy v ISRS.
- 6.10. Nedílnou součástí této Smlouvy jsou:
- příloha č. 1 – Výkaz výměr
- 6.11. Smlouva je vyhotovena ve třech stejnopisech s platností originálu, přičemž dva obdrží Objednatel a jeden Zhotovitel.

Objednatel

V Litoměřicích dne **4. 12. 2023**



Ing. Venuše Brunclíková, MBA  
vedoucí OÚR

Zhotovitel

V Litoměřicích dne **1. 12. 2023**



Ing. Kamil Žilka

Příloha č. 1

## VÝKAZ VÝMĚR

Název: Zemní a stavební práce pro VO

Místo: ul.Miřejovická - Litoměřice

Datum: 28.11.2023

Vypracoval: Ing. Kamil Žilka

poř.č.	pol.číslo	popis položky	m.j.	množství	cena/mj.	cena celkem
1.	113106023	Rozebrání dlažeb ze zámkové dlažby ručně	m2	21,9	151,00	3306,90
2.	979051121	Očištění zámkových dlaždic při překopech	m2	21,9	121,00	2649,90
3.	113107022	Odstranění podkl.z kam.drc.tl do 200 mm ručně	m2	21,9	589,00	12899,10
4.	132212132	Hloub.nezap.rýh š.do 800 mm v hor.tř.těž.l sk.3 ručně	m3	5,9	1630,00	9617,00
5.	133212811	Hloubení nezap.šachet v hor.tř.těž.l sk.3 ručně	m3	1,0	2390,00	2390,00
6.	139001101	Příplatek za ztíž.vykopávky v blízkosti podzem.vedení	m3	6,9	591,00	4077,90
7.	167111101	Nakládání výkopku 3 ručně	m3	4,0	381,00	1504,95
8.	162751117	Vodorovné přemístění do 10000 m výkopku	m3	4,0	282,00	1113,90
9.	171201231	Poplatek za ulož.zeminy a kamení na recykl. skládce	t	6,7	306,00	2054,79
10.	451573111	Lože otevřený výkop ze štěrkopísku	m3	3,0	1150,00	3392,50
11.	275313711	Základové patky z betonu tř. C 20/25	m3	1,0	4160,00	4160,00
12.	Specifikace	Pouzdro stožáru VO - PVC	ks	2,0	985,00	1970,00
13.	174111101	Zásyp sypaninou se zhutněním ručně	m3	6,3	255,00	1593,75
14.	596211110	Kladení zámk.dl.kom.pro pěší ručně tl 60 mm	m2	21,9	418,00	9154,20
15.	998229112	Přesun hmot ruční	t	10,0	468,00	4695,71
		Celkem				64 580,60 Kč
		DPH	%	21,0		13 561,93 Kč
		<b>Celkem vč. DPH</b>				<b>78 142,53 Kč</b>