

**SMLOUVA O DÍLO**

č. j.: KRPL-66168-6/ČJ-2023-1800SU

**uzavřená****dle § 2586 a následujících zákona č. 89/2012 Sb., občanský zákoník****1. Smluvní strany****Česká republika – Krajské ředitelství policie Libereckého kraje**

zastoupený: Ing. David Pokorný,  
vedoucí oddělení správy nemovitého majetku  
se sídlem: Náměstí Dr. E. Beneše 24, 460 32 Liberec – Staré Město  
IČ: 72 05 05 01  
DIČ: CZ 72 05 05 01  
bankovní spojení: Česká národní banka  
číslo účtu: 84548881/0710  
Ve věcech smluvních je oprávněn jednat: Ing. David Pokorný,  
vedoucí oddělení správy nemovitého majetku  
Ve věcech technických je oprávněn jednat: Jan Hrdina, oddělení správy nemovitého majetku  
dále jen "**objednatel**"

a

**Flimex s.r.o.**

zastoupený: Ing. Jana Coganová  
se sídlem: Přepeře 1, 512 61  
IČ: 27467627  
DIČ: CZ27467627  
bankovní spojení: KB Turnov  
číslo účtu: 35-3524550277/0100  
Zapsaný: u Krajského soudu v Hradci Králové, oddíl C, vložka  
20739  
dále jen "**zhotovitel**"

**2. Předmět smlouvy:****KŘP Lbk – Rokytnice nad Jizerou – rekonstrukce kuchyně – stavební úprava podlahy**

2.1

Předmětem této smlouvy je závazek zhotovitele provést pro objednatele na své náklady a své nebezpečí výše uvedené dílo (stavbu), které spočívá zejména v provedení nové nášlapné vrstvy podlahy v kuchyni objektu účelového zařízení KŘP Libereckého kraje v Rokytnici nad Jizerou, č. p. 430 Rokytnice nad Jizerou, v katastrálním území Dolní Rokytnice.

2.2.

Dílo bude provedeno:

- a) v souladu s touto smlouvou o dílo, resp. všeobecnými obchodními podmínkami Krajského ředitelství policie Libereckého kraje pro zhotovení staveb z 14.2.2020 (dále jen „VOP“), přílohou č. 1 této smlouvy o dílo.
- b) v rozsahu cenové nabídky č. 23 141 ze dne 16.10.2023, přílohou č. 2 této smlouvy o dílo.

2.3.

Součástí předmětu díla je:

- a) Zařízení staveniště

Vybudování zařízení staveniště v rozsahu potřebném pro realizaci díla. Omezující podmínky a požadavky na zařízení staveniště je uvedeno:

- v odstavci 7.2. této smlouvy.

Všechny prostory, které zhotovitel použije pro zařízení staveniště, stejně tak jako prostory, které bude využívat při realizaci prací, je zhotovitel povinen vhodným způsobem ochránit. Při předání a převzetí díla zhotovitel předá objednateli tyto prostory i zařízení staveniště čisté,

resp. uklizené a v předchozím stavu. Jakákoliv poškození je zhotovitel povinen uvést do předchozího stavu na své náklady.

Náklady na zařízení staveniště a jeho odstranění po dokončení díla má zhotovitel zahrnutý v ceně za dílo.

- b) Provedení stavebních úprav v rozsahu uvedeném v nabídce, tj. zejména:
- lokální opravy podlahy epoxidovým plastbetonem
  - příprava povrchu podkladní konstrukce (dlažby) a odstranění nesoudržných částí broušením brusku s diamantovým kotoučem a odsáváním prachu
  - odstranění prachu průmyslovým vysavačem
  - tmelení příp. trhlin, spár a drobných výtlučků epoxidokřemičitým tmelem,
  - dle potřeby vyplnění mezer po uvolněné dlažbě plastbetonem
  - provedení celoplošné vrstvené epoxidové stěrky
  - provedení penetrační vrstvy na bázi epoxidové pryskyřice s posypem křemenným pískem
  - odmetení nezakotveného vsypu
  - strojní přebroušení a odstranění prachu
  - provedení nosné vyrovnávací vrstvy na bázi epoxidové pryskyřice s posypem křemenným pískem
  - odmetení nezakotveného vsypu
  - strojní přebroušení a odstranění prachu
  - provedení jemně protiskuzové uzavírací vrstvy na bázi epoxidové pryskyřice s příměsí křemičitých písků v barvě šedé, příp. s posypem barevnými chipsy
  - tmelená koutová spára podlaha – dlažba na stěně PU tmelem
- c) Ostatní součásti předmětu díla  
Součástí díla je i příprava díla na předání objednateli dle požadavků uvedených v článku 6. smlouvy o dílo. Zhotovitel k přejímcce připraví dokladovou část díla v rozsahu požadovaném v článku 6. smlouvy o dílo. Náklady na plnění těchto součástí díla má zhotovitel zahrnutý v ceně díla.

Součásti předmětu díla jsou dále specifikovány i ve VOP, zejména pak v části V. a v části VI. těchto podmínek. Náklady na plnění těchto součástí díla má zhotovitel zahrnutý v ceně za dílo.

Zhotovitel je povinen provést všechny práce, které jsou obsaženy v této smlouvě o dílo a ve VOP. V případě rozporu mezi uvedenými dokumenty je jejich priorita následující:

- 1) smlouva o dílo
- 2) VOP

Všechny výše uvedené součásti předmětu díla má zhotovitel naceněny v ceně díla uvedené v odstavci 3.1. st

### **3. Cena za dílo**

3.1.

Cena pro rozsah předmětu díla dle článku 2. této smlouvy je stanovena jako nejvýše přípustná takto:

**Celková cena bez DPH:**

**71 526,00 Kč**

DPH 21%:

15 020,46 Kč

Celková cena včetně DPH 21%:

86 546,46 Kč

3.2.

Cena za dílo uvedená v odstavci 3.1. je nejvýše přípustná. Opravy podlahy budou účtovány dle skutečně provedených m<sup>2</sup> apod. Jednotkové ceny jsou uvedeny v příloze č. 2 této smlouvy (cenová nabídka č. 23 141 ze dne 16.10.2023). Skutečně provedené výměry oprav podlahy budou odsouhlaseny mezi objednatelem a zhotovitelem.

### 3.3.

Objednatel prohlašuje, že majetek, který objednatel pořídí provedením předmětu díla, je objednatelům částečně používán k ekonomické činnosti a ve smyslu informace GŘ a MFČR ze dne 9. 11. 2011 bude pro výše uvedené dílo aplikován režim přenesené daňové povinnosti podle § 92a zákona o DPH. Zhotovitel bude fakturovat pouze částku bez DPH.

### 3.4.

Cena za dílo uvedená v odstavci 3.1. zahrnuje i všechny náklady zhotovitele související s realizací předmětu díla jako např. veškerou dopravu, přesuny hmot, případný pronájem a provoz zdvihacích zařízení a lešení, odvoz a likvidaci vzniklého odpadu vč. případných poplatků za skládku, vedlejší rozpočtové náklady, kompletační a koordinační činnost, zajištění BOZP a požární ochrany v místě provádění prací, průběžný a závěrečný úklid pracoviště a všech ploch a objektů znečištěných při provádění prací (jejich uvedení do předchozího stavu) apod.

### 3.5.

Zhotovitel bere na vědomí, že akce je realizována v rámci výdajů programového financování z prostředků státního rozpočtu. Zhotovitel respektuje, že při financování díla se objednatel musí řídit závaznými pravidly stanovenými m. j. ve Věcných, časových a finančních podmínkách účasti státního rozpočtu na financování akce (dále jen „podmínky financování díla“).

Zhotovitel bere na vědomí, že administrativní úkony spojené s podmínkami financování díla mohou způsobit zpoždění úhrady vystavených účetních dokladů, které zhotovitel vystaví v souladu s platebními podmínkami za provedené práce, a to zejména na začátku kalendářního roku. Doba na provedení těchto administrativních úkonů nemá vliv na termín plnění, a zhotovitel není oprávněn zastavit práce na díle z důvodu zpoždění úhrady vystaveného účetního dokladu objednatele, které bude kratší než 30 dní.

Zhotovitel bere na vědomí, že jakákoliv změna ceny díla dle části VII. VOP podléhá schvalovacímu procesu, který je stanoven podmínkami pro financování díla. Zhotovitel respektuje, že schvalovací proces má několik na sobě nezávislých stupňů, přičemž každý subjekt kontrolující změnu má právo vyžadovat úpravu změnového listu tak, aby změna ceny díla byla z hlediska množství a ocenění v souladu s podmínkami smlouvy o dílo, resp. VOP, a to bez ohledu na předcházející stupně kontroly. Zhotovitel dále respektuje, že schvalovací proces, resp. doba mezi vznikem změny v množství nebo kvalitě prováděných prací na díle a jejich úhradou může trvat i několik měsíců. Doba trvání schvalovacího procesu nemá vliv na termín plnění, a zhotovitel není oprávněn zastavit práce na díle z důvodu nedokončeného schvalovacího procesu. Provedení změny v množství nebo kvalitě prováděných prací na díle je zhotovitel provést neprodleně po jejím odsouhlasení ve stavebním deníku či v zápise z kontrolního dne.

Zpracování změnových listů je v souladu s částí VII., odstavcem 1 VOP povinností zhotovitele. Zhotoviteli nevzniká nárok na úhradu nákladů za zpracování změnových listů.

Změnové listy předložené zhotovitelem ke kontrole po odstranění poslední vady či nedodělku není objednatel povinen akceptovat. Toto ujednání se nevztahuje na úpravy změnových listů vyplývající ze schvalovacího procesu změnových listů předložených zhotovitelem před odstraněním poslední vady či nedodělku.

### 3.6.

Lhůty splatnosti faktur jsou stanoveny ve VOP, v části VIII, článek 4. V případě, že faktura bude doručena v termínu od 01. 12. daného roku do 28. 02. následujícího roku bude splatná ve lhůtě 60 dnů od data doručení faktury objednateli.

## **4. Termín plnění**

### 4.1.

#### **Termín plnění:**

Zahájení plnění: po nabytí účinnosti smlouvy o dílo

Předání a převzetí staveniště: dle požadavku zhotovitele, nejpozději do 4.12.2023

Ukončení stavebních prací: do 31.12.2023

Odstranění vad a nedodělků: do 10 dnů od předání soupisu vad a nedodělků zhotoviteli

### 4.2.

S ohledem na rozsah prací nepožaduje objednatel po zhotoviteli zpracování harmonogramu prací.

4.3.

Zhotovitel respektuje, že veškeré práce budou probíhat za plného provozu objektu, resp. areálu a postup provádění jednotlivých dílčích prací bude předem konzultovat a odsouhlasovat si s objednatelem.

## **5. Platební podmínky, pojištění, smluvní pokuty**

5.1.

Objednatel požaduje pro plnění předmětu smlouvy po zhotoviteli pojistnou smlouvu, jejímž předmětem je pojištění odpovědnosti za škodu způsobenou dodavatelem třetí osobě min. ve výši 2 mil. Kč, přičemž toto pojištění bude zhotovitel povinen udržovat po celou dobu provádění díla.

5.2.

Zálohové platby nebudou objednatelem poskytovány.

5.3.

Smluvní pokuty:

Objednatel je oprávněn uplatnit smluvní pokutu až do výše 1 tis. Kč za každý zjištěný opakovaný případ (po předchozím upozornění) neprovedení či nesplnění výše uvedených požadavků uvedených v odstavcích 7.2., 7.3., 7.6., 7.7. Uplatněním smluvní pokuty nebude dotčeno právo objednatele na náhradu škody či právo požadovat provedení či splnění výše uvedených požadavků. Každý zjištěný případ neprovedení či nesplnění výše uvedených požadavků ze strany zhotovitele objednatel zašle zhotoviteli písemnou formou do datové schránky a e-mailem.

Zhotovitel je povinen zabezpečit splnění všech opatření pro zajištění bezpečnosti práce dle části XIII. VOP.

V případě, že objednatel zjistí neplnění uvedených opatření či jejich porušování bude objednatel požadovat po zhotoviteli za každý zjištěný opakovaný případ (po předchozím upozornění) neplnění či porušování výše uvedených opatření smluvní pokutu ve výši 2 tis. Kč. Každý zjištěný případ neplnění či porušování výše uvedených opatření ze strany zhotovitele objednatel zašle zhotoviteli písemnou formou do datové schránky a e-mailem. Uplatněním smluvní pokuty nebude dotčena povinnost zhotovitele provést neprodlenou nápravu ani nárok objednatele na uplatnění náhrady vzniklé škody.

Ostatní smluvní pokuty jsou uvedeny ve VOP, v části XX.

## **6. Předání díla**

6.1.

Zhotovitel před převjímkou provede úklid všech prostor, které byly dotčeny stavebními pracemi. Zhotovitel zajistí úklid všech prostor, které znečistil při přesunu či skladování materiálu a odpadu, resp. při stěhování materiálu či náradí, resp. při pojezdu strojů a vozidel apod.

6.2.

K předání díla zhotovitel předloží doklady nezbytné k předání a převzetí díla (dokladová část díla) v rozsahu, který je uveden v příloze č. 3 smlouvy o dílo.

Požadované doklady zhotovitel označí příslušným pořadovým číslem dle seznamu, který je uveden v příloze č. 3 smlouvy o dílo. Doklady zhotovitel předá ve složce srovnané dle pořadových čísel.

6.3.

Objednatel je oprávněn při převjímacím a předávacím řízení požadovat předložení dalších dokladů (nad rámec přílohy č. 3 smlouvy o dílo, např. s ohledem na případné změny předmětu díla) včetně zdůvodnění, proč je požaduje a s uvedením termínu, do kdy je požaduje předložit. Pokud nutnost předložení takovýchto dokladů nevyplývá z povahy díla, zajistí je zhotovitel za úhradu. Tento požadavek však není důvodem k odmítnutí převzetí díla.

6.4.

Zhotovitel může předložit i jiné doklady než jsou objednatelem požadovány. Takovéto doklady očísluje a předá ve složce srovnané dle pořadových čísel.

6.5.

Pokud zhotovitel nepředloží dokladovou část díla k termínu ukončení předání a převzetí díla (k datu podpisu protokolu o předání a převzetí díla), může objednatel umožnit zhotoviteli doložení dokladové části díla ve lhůtě, kterou stanoví v soupisu vad a nedodělků díla.

6.6.

Měřicí a jiné pomůcky potřebné pro provedení kontroly řádného provedení díla zajišťuje zhotovitel.

## **7. Další smluvní ujednání**

7.1.

Upřesnění rozsahu oprávnění osob zastupujících jednotlivé smluvní strany:

Osoby oprávněné předat a převzít staveniště:

### **za objednatele**

Jan Hrdina, pracovník oddělení správy nemovitého majetku



### **za zhotovitele**

Pavel Šimáček

e-mail:

Protokol (zápis) o předání a převzetí staveniště musí být podepsán všemi uvedenými osobami.



Osoby oprávněné předat a převzít dílo:

### **za objednatele**

Ing. David Pokorný, vedoucí oddělení správy nemovitého majetku

Jan Hrdina, pracovník oddělení správy nemovitého majetku

e-mail na uvedené osoby objednatele:

### **za zhotovitele**

Pavel Šimáček

e-mail:

Protokol (zápis) o předání a převzetí díla musí být podepsán všemi uvedenými osobami.



7.2.

Zázemí staveniště (kanceláře, šatny, WC):

S ohledem na rozsah a charakter prací nebudou zhotoviteli vyčleňovány prostory pro zřízení kanceláří či šaten. Zhotoviteli bude při předání staveniště vyhrazeno WC, které bude moci používat během realizace prací na díle.

Prostory pro skladování:

S ohledem na rozsah a charakter prací nebudou zhotoviteli vyčleňovány samostatné prostory skladování materiálu, náradí, odpadu apod. Veškeré skladování se musí odehrávat pouze v rozsahu předaného staveniště. V prostorách staveniště bude skladování možné za předpokladu, že zhotovitel zajistí bezpečné uložení a manipulací nepoškodí majetek objednatele. Zhotovitel je povinen si zajistit zabezpečení skládek na své náklady. Stavební materiál, náradí i odpad bude skladován tak, aby nedošlo k poškození majetku objednatele (povrchy stěn a podlah, dveře, okna, vybavení interiéru atd.) např. vhodnou plachtou, fólií, geotextilií apod.

Skladování materiálu a odpadu ze stavby musí být minimalizováno.

Přístup pracovníků a příjezd vozidel na staveniště:

K objektu účelového zařízení budou osoby zhotovitele přijíždět po místní komunikaci a přes zpevněné plochy před objektem účelového zařízení.

Na staveniště budou osoby zhotovitele vstupovat hlavním vstupem do objektu účelového zařízení, přes vstupní halu, po hlavním schodišti, přes bar a jídelnu. Případné využívání bočního vstupu a schodiště zhotovitelem bude dohodnuto s objednatelem individuálně, v jednotlivých případech v průběhu provádění prací.

Pohyb pracovníků je omezen výhradně na prostor staveniště a výše uvedené prostory, pohyb mimo staveniště a tyto prostory je zakázán.

Zhotoviteli nebudou vyčleňována žádná parkovací místa na veřejné komunikaci. Objednatel není povinen zajistit parkovací místa ani na svých pozemcích.

Stání zásobovacích vozidel stavby bude zhotoviteli vyhrazeno na zpevněných plochách před objektem.

Zhotovitel bere na vědomí, že souběžně s realizací díla mohou probíhat stavební práce na úpravě ploch v okolí účelového zařízení (na pozemcích 2046/1 a 2046/3 v k. ú. Dolní Rokytнице). Příjezd na staveniště a stání zásobovacích vozidel bude zhotovitel muset této situaci přizpůsobit. Je přísně zakázáno parkovat či odstavovat vozidla, skladovat materiál atd. mimo uvedené prostory.

#### Napojovací bod elektro:

Zhotovitel pro potřeby provádění prací může využít zásuvky elektroinstalace v prostoru staveniště, případně se může napojit na rozvody elektroinstalace v rozvaděčích ve 2. nadzemním podlaží. Napojení staveništních rozvodů z rozvaděčů si zajistí zhotovitel na své náklady. Objednatel nepožaduje osazení podružného měření ani úhradu spotřeby elektrické energie na provádění prací na díle.

#### Napojovací bod vody:

Zhotovitel se pro potřeby provádění prací může napojit na vodu z vnitřních rozvodů účelového zařízení v prostoru staveniště. Připojení na rozvody objektu účelového zařízení si zhotovitel zajistí na vlastní náklady. Objednatel nepožaduje osazení podružného měření ani úhradu spotřeby vody na provádění prací na díle. Objednatel neručí za jakost vody a za její vhodnost pro použití pro všechny procesy stavby. Případnou úpravu vody či zajištění náhradního zásobování vodou si musí zhotovitel zajistit na vlastní náklady.

#### 7.3.

Realizací díla vzniknou odpady, jež je třeba řádně evidovat. Na veškerý odpad, který vznikne při provádění prací, si zhotovitel zajistí svoji vlastní nádobu. Odpad nebude vyhazován do popelnic a kontejnerů objednatele ani do veřejně přístupných odpadkových košů. Likvidaci odpadu si zhotovitel zajistí na vlastní náklady.

Případné přerušení či omezení dodávky vody, plynu, elektřiny či odvodu splaškových vod do/z objektu účelového zařízení či funkce slaboproudých vedení a zařízení objektu účelového zařízení z důvodu realizace prací na předmětu díla je možné provádět pouze po předchozím souhlasu objednatele.

Zhotovitel bude na své náklady provádět průběžný úklid prostor areálu, které nejsou součástí staveniště, avšak budou znečištěny např. při navážení materiálu, prachem z prováděných prací, sutí atd.

Provádění prací je omezeno provozní dobou areálu tj. obvykle od pondělí do pátku od 7,00 hodin do 14,30 hodin. Případné prodloužení pracovních směn je nutno konzultovat se zástupci objednatele. Objednatel není povinen prodloužení pracovní směny umožnit.

Zhotovitel bude respektovat přísný zákaz kouření v objektu účelového zařízení.

#### 7.4.

S ohledem na charakter prací na díle není zhotovitel povinen vést stavební ani montážní deník.

#### 7.5.

Zhotovitel předá zástupci objednatele nejpozději při předání a převzetí staveniště seznam pracovníků na stavbě vč. čísel průkazů totožnosti, dále budou předány identifikační údaje veškerých vozidel a stavební techniky, která se bude pohybovat po areálu objednatele.

#### 7.6.

Pokud není objednatelem výslovně uvedeno jinak, je zhotovitel povinen použít pro realizaci předmětu díla pouze nové, nerecyklované, nepoškozené materiály či výrobky výhradně I. jakosti, pokud objednatel nerozhodne jinak. Stejně omezení platí i pro použití materiálů a výrobků, které byly před prodejem využity jako výstavní předváděcí apod. zboží.

Zhotovitel je povinen předložit objednateli, resp. technickému dozoru stavebníka (TDS) doklady o veškerých použitých výrobcích, materiálech a technologiích. Objednatel, resp. TDS je oprávněn si tyto doklady vyžádat před zabudováním, resp. použitím či aplikací, během zabudování (použití či aplikace) nebo po zabudování (použití či aplikaci). Doklady musí jednoznačně prokazovat splnění smlouvou o dílo předepsaných parametrů. Pokud nebude zhotovitelem jednoznačně prokázáno, že použité výrobky, materiály a technologie splňují smlouvou o dílo požadované parametry nebo se nejedná o výrobky, materiály a technologie smlouvou o dílo přímo předepsané, je objednatel oprávněn zamítnout jejich použití (a to i v případě, že je zhotovitel již objednal, uhradil či dovezl na stavbu apod.) či je objednatel oprávněn požadovat jejich odstranění v případě, že byly zhotovitelem



již zabudovány, resp. použity či aplikovány. Vzniklé náklady plynoucí ze zamítnutí či odstranění výrobků, materiálů či technologií hradí zhotovitel.

7.7.

Zhotovitel dále stanovuje zodpovědnou osobu

Pavel Šimáček

e-mail:

Zodpovědná osoba zhotovitele bude trvale přítomna v objektu při provádění prací, a to i v případě, že práce budou prováděny pouze podzhotovitelem. Tato osoba bude pověřena zápisem do protokolu o předání staveniště a změna zodpovědné osoby bude možná pouze po písemném odsouhlasení objednatelem. Tato osoba bude mj. zodpovědná za koordinaci prací prováděných zhotovitelem i prací prováděných podzhotoviteli a bude pověřena ke komunikaci se zástupci objednatele.

## **8. Závěrečná ustanovení**

8.1

Tuto smlouvu je možno měnit a doplňovat pouze formou písemných očíslovaných dodatků odsouhlasených oběma smluvními stranami. Dodatky by poté tvořily nedílnou součást této smlouvy.

8.2

Tato smlouva je vyhotovena ve 2 stejnopisech, z nichž 1 obdrží objednatel, 1 zhotovitel. V případě elektronického podpisu je smlouva vyhotovena pouze v elektronické podobě – souboru ve formátu pdf.

8.3

Tato smlouva nabývá platnosti dnem jejího podpisu oběma smluvními stranami, případně pozdějším datem podpisu jedné ze smluvních stran a účinnosti dnem jejího uveřejnění v Registru smluv.

Uveřejnění smlouvy v Registru smluv zajišťuje objednatel.

Smluvní strany výslovně prohlašují, že pokud bude ze smlouvy plněno před jejím uveřejněním v registru smluv, pak nepovažují toto plnění za bezdůvodné obohacení.

8.4

Statutární zástupce zhotovitele současně prohlašuje, že zhotovitel je existujícím právním subjektem dle záhlaví této smlouvy a zároveň je oprávněn tuto smlouvu takto sjednat a podepsat.

8.5

Záležitosti, které nejsou upraveny v této smlouvě, budou řešeny dle VOP, které jsou přílohou č. 1 této smlouvy o dílo.

8.6

Pro účely interpretace smluvních podmínek je prioritou dokumentů následující:

- 1) Smlouva o dílo
- 2) VOP.

8.7

Vztahy neupravené touto smlouvou se řídí platným právním řádem ČR.

8.8.

Smluvní strany se dohodly, že zachovají mlčenlivost o podmínkách této smlouvy i skutečnostech, s nimiž se seznámí při plnění smluvních povinností.

8.9

Zhotovitel souhlasí s tím, aby subjekty oprávněné dle zákona č. 320/2001 Sb., o finanční kontrole ve veřejné správě a o změně některých zákonů (zákon o finanční kontrole), ve znění pozdějších předpisů, provedly finanční kontrolu závazkového vztahu vyplývajícího ze smlouvy.

8.10

Obě smluvní strany si řádně přečetly znění smlouvy a bez výhrad s ní souhlasí, což potvrzují svými podpisy.

Přílohy:

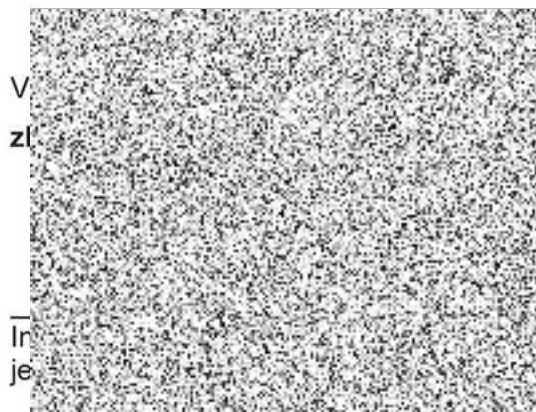
- 1) VOP
- 2) Cenová nabídka č. 23 141 ze dne 16.10.2023
- 3) Soupis požadovaných dokladů k dokončenému dílu

V Liberci dne: 01 -12- 2023

**objednatel:**



majetku



**FLIMEX**

Flimex s.r.o., Piepeře 1, PSČ 512 61  
IČO: 27467627, BIC: CZ27467627  
mob.: 608 257 298, info@flimex.cz, www.flimex.cz