

Pojistná smlouva č. 6667100835 o pojištění vozidel – **FLOTILA**

Kooperativa pojišťovna, a.s., Vienna Insurance Group

sídlo: Pobřežní 665/21, 186 00 Praha 8, Česká republika

IČO: 47116617

zapsaná v obchodním rejstříku vedeném Městským soudem v Praze sp. zn. B 1897
(dále jen **pojistitel**),

zastoupený: Ing. Rostislavem Řepíkem, vedoucím oddělení
Ivanou Klárovou, specialistou veřejných zakázek

pracoviště: Kooperativa pojišťovna, a. s., Vienna Insurance Group
AGENTURA severní Morava
Adresa: Studentská 3, 772 00 Olomouc, tel. 957 777 262

a

Krajská hygienická stanice Olomouckého kraje se sídlem v Olomouci

sídlo: Wolkerova 74/6, 779 00 Olomouc, Nová Ulice, Česká republika

IČO : 71009248

(dále jen **pojistník**),

zastoupený: MUDr. Lenkou Pešákovou, Ph.D., ředitelkou

uzavírají ve smyslu zákona č. 89/2012 Sb., občanský zákoník, ve znění pozdějších předpisů (dále jen **OZ nebo občanský zákoník**), a zákona č. 168/1999 Sb., o pojištění odpovědnosti za újmu způsobenou provozem vozidla, ve znění pozdějších předpisů (dále jen **zákon POV**), tuto pojistnou smlouvu, která spolu s pojistnými podmínkami pojistitele a přílohami, na které se tato pojistná smlouva odvolává, tvoří nedílný celek.

Článek I. Definice pojmů

Pro účely této pojistné smlouvy mají níže uvedené pojmy následující význam:

Pojištění vozidla – všechna pojištění sjednaná k určitému vozidlu.

Tuzemské vozidlo

- a) vozidlo, které podléhá registraci silničních vozidel vedené podle zákona o podmínkách provozu vozidel na pozemních komunikacích (dále jen **registrace vozidel**), nebo
- b) vozidlo, které nepodléhá registraci vozidel a je ve vlastnictví fyzické osoby s bydlištěm nebo sídlem na území České republiky nebo právnické osoby se sídlem na území České republiky, anebo
- c) vozidlo, které bylo odesláno do České republiky z jiného členského státu, Česká republika je státem cílového určení a vozidlo nebylo v České republice registrováno – v tomto případě je vozidlo tuzemským vozidlem po dobu 30 dnů počínaje dnem, kdy kupující osoba vozidlo převzala.

Datový nástroj – dokument v elektronické podobě, vytvořený pojistitelem, prostřednictvím kterého je pojistníkovi předložena prvotní kalkulace pojištění.

Příhláška KPF (dále jen **příhláška**) – slouží ke zpracování požadavků změny týkajících se standardně pojistitelných vozidel, pokud jde o jejich zařazení do pojištění, nebo pokud jde o změny jednotlivých pojištění konkrétního pojištěného vozidla. Je zpracovávána oprávněným uživatelem KNZ.

Požadavek změny – požadavek pojistníka na zařazení standardně pojistitelného vozidla do pojištění nebo změnu pojištění určitého standardně pojistitelného vozidla nebo vyřazení určitého vozidla z pojištění, vytvořený zprostředkovatelem nebo pojistitelem v KNZ.

Zařazení standardně pojistitelného vozidla do pojištění – vznik pojištění standardně pojistitelného vozidla na základě předložení požadavku změny pojistiteli.

Změna pojištění standardně pojistitelného vozidla – rozšíření nebo zúžení pojištění určitého standardně pojistitelného vozidla na základě předložení požadavku změny pojistiteli, a to buď vznikem dalších pojištění tohoto vozidla nebo změnou rozsahu nebo zánikem některého ze stávajících pojištění tohoto vozidla.

Vyřazení vozidla z pojištění – zánik pojištění vozidla na základě předložení požadavku změny, případně na základě jiného důvodu stanoveného zákonem.

Nestandardně pojistitelné vozidlo – vozidlo, které lze pojistit jen na základě předchozího písemného souhlasu a nabídky pojištění ze strany pojistitele následně akceptované pojistníkem.

Vyúčtování pojistného – pojistitelem vyhotovený podklad pro stanovení výše předpisu pojistného v souladu s podmínkami této pojistné smlouvy.

Financované vozidlo – vozidlo, které je ve vlastnictví finanční společnosti jako pronajímatele a je na základě dohody pronajímáno nájemci vozidla, který je ve velkém technickém průkazu standardně zapsán jako provozovatel. Jedná se o leasing nebo úvěr.

Oprávněný uživatel KNZ – osoba zastupující pojistitele, která je pojistníkem pověřena zpracováním požadavků na netechnické změny pojistné smlouvy KPF nebo příhlášek v KNZ.

Článek II. Předmět pojištění, druhy pojištění a pojistné podmínky

1. Označení druhů vozidel používaná v této pojistné smlouvě:

| | | | |
|----|--------------------------------|----|--|
| A | Osobní automobil | C5 | Pracovní stroj bez RZ/SPZ |
| A1 | Obytný automobil do 8 000 kg | C6 | Nákladní vozidlo z modifikace osobního vozidla |
| A2 | Sanitní automobil | C7 | Ruční n. vysokozdvizný vozík |
| B | Motocykl | C8 | Jednonápravový traktor, traktor bez RZ |
| B1 | Tříkolka, čtyřkolka do 400 kg | D | Kolo s pomocným motorem |
| B2 | Tříkolka, čtyřkolka nad 400 kg | E | Autobus |
| C | Automobil nad 3 500 kg | E1 | Autobus k městské hromadné dopravě |
| C1 | Nákladní automobil | E2 | Trolejbus |
| C2 | Traktor | F | Přívěs |
| C3 | Pracovní stroj s RZ/SPZ | F1 | Přívěs za tahač |
| C4 | Tahač návěsů | F2 | Návěs za tahač |

2. Pojištění odpovědnosti za újmu způsobenou provozem vozidla (dále jen **pojištění odpovědnosti**) lze sjednat pro tuzemská vozidla.
3. Havarijní pojištění a doplňková pojištění lze sjednat pro tuzemská vozidla, s výjimkou vozidel uvedených v článku I. pod písmenem b); vozidla musí být v okamžiku počátku pojištění nepoškozená a technicky způsobilá k provozu.
4. Nestandardně pojistitelné vozidlo je možné pojistit za trvání této pojistné smlouvy jen na základě jednotlivé individuálně vypracované nabídky předložené pojistitelem (viz čl. IV).
5. Pojištění, která lze touto pojistnou smlouvou sjednat k jednotlivým vozidlům, a pojistné podmínky, kterými se pojištění řídí:

| Název pojištění | Všeobecné pojistné podmínky | Zvláštní pojistné podmínky |
|--|-----------------------------|----------------------------|
| Pojištění odpovědnosti za újmu způsobenou provozem vozidla | VPP R-630/14 | |
| Havarijní pojištění vozidel | VPP H-350/14 | |
| Doplňkové úrazové pojištění osob dopravovaných vozidlem | VPP H-350/14 | ZPP H-362/14 |
| Doplňkové pojištění skel vozidla | VPP H-350/14 | ZPP H-364/14 |
| Doplňkové pojištění asistenčních služeb k vozidlu | VPP H-350/14 | ZPP H-390/21 |
| Doplňkové havarijní pojištění při nezaviněné nehodě - NA100PRO | VPP H-350/14 | ZPP H-380/14 |
| Doplňkové živelní pojištění vozidla | VPP H-350/14 | ZPP H-371/14 |
| Doplňkové pojištění poškození vozidla zvířetem | VPP H-350/14 | ZPP H-372/14 |
| Doplňkové pojištění zavazadel | VPP H-350/14 | ZPP H-361/14 |
| Doplňkové pojištění věcí během silniční dopravy | VPP H-350/14 | ZPP H-695/14 |
| Doplňkové pojištění nákladů na nájem náhradního vozidla | VPP H-350/14 | ZPP H-363/14 |
| Doplňkové pojištění strojů | VPP H-350/14 | ZPP H-300/14 |
| Doplňkové pojištění KoopGAP | VPP H-350/14 | ZPP H-365/14 |
| Doplňkové pojištění sportovní výbavy | VPP H-350/14 | ZPP H-366/14 |

Pojistné podmínky tvoří Přílohu č. 5.

Článek III. Pojištění sjednaná uzavřením pojistné smlouvy a požadavky změny

1. Uzavřením této pojistné smlouvy se sjednává pojištění vozidel uvedených v Příloze č. 1. Počátkem těchto pojištění je 00:00 dne počátku pojištění uvedeného dle čl. X odst. 1 této pojistné smlouvy.
2. Požadavek na sjednání pojištění dalších jednotlivých vozidel nebo změnu již sjednaného pojištění je účinný nejdříve doručení příslušného požadavku změny odeslaného pojistníkem na e-mailovou adresu import750@koop.cz, oprávněnému uživateli KNZ nebo vytvořením přihlášky KPF oprávněným uživatelem KNZ, není-li v příslušných právních předpisech nebo v této pojistné smlouvě stanoveno jinak; to však neplatí pro požadavek změny, který se týká zařazení nestandardně pojistitelného vozidla do pojištění,

případně změny jeho pojištění, který je upraven v čl. IV. této pojistné smlouvy. Zaslání na jinou adresu se nepovažuje za předložení požadavku změny.

3. Za řádné vytvoření přihlášky KPF nebo požadavku v KNZ (např. za označení správného data vzniku, změny nebo zániku pojištění) je odpovědný oprávněný uživatel KNZ.
4. Pojistník je povinen předkládat pojistiteli požadavky změny nejpozději v den požadovaného data počátku pojištění nebo účinnosti změny pojištění. Pojistník je povinen specifikovat datum počátku konkrétním dnem a hodinou. Ujednává se, že v případech porušení této povinnosti bude skutečným počátkem pojištění, dnem účinnosti jeho změny den, kdy byl požadavek prokazatelně doručen pojistiteli nebo vytvořen v KNZ. V případě požadavku na zánik pojištění se účinnost takového požadavku řídí ujednáním čl. X, odst. 3 této pojistné smlouvy. Toto omezení se netýká prokázaných zániků pojištění z objektivních důvodů uvedených v příslušných právních předpisech.
5. Požadavky změny lze předkládat pojistiteli nejdříve 60 kalendářních dnů před datem požadovaného počátku pojištění nebo požadovaným datem účinnosti změny pojištění. Požadavky změny předložené dříve nevyvolávají žádné právní důsledky. Toto omezení se netýká požadavků na zánik pojištění.
6. Při zániku pojištění odpovědnosti vozidla je pojistník povinen neprodleně vrátit pojistiteli zelenou kartu.

Článek IV.

Sjednání a změny pojištění nestandardně pojistitelného vozidla za trvání pojistné smlouvy

Požadavek změny, který se týká zařazení nestandardně pojistitelného vozidla do havarijního pojištění, případně změny jeho havarijního pojištění, pojistitel posoudí a buď nabídne pojistníkovi k odsouhlasení zvláštní postup pro sjednání pojištění daného vozidla, nebo požadavek pojistníka zamítne.

Článek V. Druhy pojištění

1) POJIŠTĚNÍ ODPOVĚDNOSTI

Smluvní strany sjednávají v případě pojištění odpovědnosti následující limit pojistného plnění (újmna na **zdraví nebo usmrcením** na každého zraněného nebo usmrceného, viz § 6 odst. 2 písm. a) zákona POV / **věcná škoda a ušlý zisk** bez ohledu na počet poškozených, viz § 6 odst. 2 písm. b) a c) zákona POV):

100 000 000 Kč / 100 000 000 Kč

Výše sjednaným limitem pojistného plnění není vyloučena možnost sjednání odlišného limitu pojistného plnění v přihlášce vozidla do pojištění dle této Pojistné smlouvy. V případě sjednání limitu odlišného od limitu uvedeného v tomto odstavci se sazba pojistného řídí přílohou č. 2 Sazebník pro pojištění odpovědnosti za újmu způsobenou provozem vozidla.

Výše limitů pojistného plnění u konkrétního vozidla bude pojistníkem uvedena v přihlášce vozidla do pojištění dle Pojistné smlouvy.

Převyšuje-li součet nároků uplatněných více poškozenými tento limit, pojistné plnění se každému z nich snižuje v poměru tohoto limitu k součtu nároků všech poškozených.

Ujednává se, že k vozidlům, pro která je sjednáno pojištění odpovědnosti, se současně sjednává pojištění asistenčních služeb v rozsahu asistenčního programu 44 (STANDARD) podle ZPP H-390/21.

Odchylně od VPP R-630/14 se ujednává, že na toto pojištění se nevztahuje:

- a) přerušení pojištění podle VPP R-630/14, čl. 4;
- b) systém bonus/malus podle VPP R-630/14, čl. 9;
- c) sleva Důvěra podle VPP R-630/14, čl. 10.

Celková sleva stanovená pojistitelem pro období 18.12.2023 – 17.12.2025 činí 60 %.

Pro druh vozidla C4 tahač návěsů je pro období 18.12.2023 – 17.12.2025 stanoveno fixní roční pojistné ve výši 62 496 Kč.

Pro druh vozidla E autobus nad 5 t je pro období 18.12.2023 – 17.12.2025 stanoveno fixní roční pojistné ve výši 65 004 Kč.

Pro druh vozidla C nákladní automobil nad 12t s výkonem vyšším než 250 kW je pro období 18.12.2023 – 17.12.2025 stanoveno fixní roční pojistné ve výši 35 004 Kč.

2) HAVARIJNÍ POJIŠTĚNÍ VOZIDEL

Havarijní pojištění se sjednává jako komplexní pojištění v rozsahu uvedených pojistných nebezpečí (definice uvedena v čl. 3 VPP H-350/ 14):

- a) základní havárie/ sezónní havárie
- b) odcizení
- c) živěl
- d) vandalismus

DOHODNUTÝ MINIMÁLNÍ ZPŮSOB ZABEZPEČENÍ VOZIDLA:

druh vozidla A osobní automobil a C6 Nákladní vozidlo z modifikace osobního vozidla do 3,5 t s pojistnou částkou do 200 000 Kč

- vozidlo řádně uzamčeno;

druh vozidla A osobní automobil a C6 Nákladní vozidlo z modifikace osobního vozidla do 3,5 t s pojistnou částkou od 200 000 Kč do 800 000 Kč

- vozidlo řádně uzamčeno a zabezpečeno imobilizérem nebo alarmem nebo mechanicky uzamykatelným zařízením blokujícím řadicí páku nebo převodovku, nebo zařízením schopným vysílat poplachové zprávy;

druh vozidla A osobní automobil a C6 Nákladní vozidlo z modifikace osobního vozidla do 3,5 t s pojistnou částkou nad 800 000 Kč

vozidlo řádně uzamčeno a zabezpečeno minimálně kombinací dvou z následujících zabezpečovacích zařízení – imobilizérem, nebo alarmem nebo mechanicky uzamykatelným zařízením blokujícím řadicí páku nebo převodovku nebo zařízením schopným vysílat poplachové zprávy;

ostatní druhy vozidel (E autobus, C1 nákladní automobil, C automobil nad 3,5 t, C2 traktor, F přívěs, F1 návěs, F2 návěs za kamion, C4 tahač návěsů, B motocykl (vč. B1, B2))

s pojistnou částkou do 3 500 000 Kč

- vozidlo řádně uzamčeno;

ostatní druhy vozidel (E autobus, C1 nákladní automobil, C automobil nad 3,5 t, C2 traktor, F přívěs, F1 návěs, F2 návěs za kamion, C4 tahač návěsů, B motocykl (vč. B1, B2))

s pojistnou částkou nad 3 500 000 Kč + **B motocykly**

- vozidlo řádně uzamčeno a dále individuálně dohodnutý způsob zabezpečení: imobilizér nebo alarm nebo mechanicky uzamykatelné zařízení blokující převody vozidla nebo zařízení schopné vysílat poplachové zprávy nebo vyhledávacím zabezpečovacím zařízením napojeným na centrální dispečerské pracoviště (pult centrální ochrany).

Spoluúčast pro havarijní pojištění je stanovena pro každé jednotlivé vozidlo v Příloze č. 1 nebo v požadavku změny.

Předmětem havarijního pojištění je i nestandardní výbava vozidla, jejíž hodnotu je pojistník povinen zohlednit v pojistné částce pojištěného vozidla. Odchylně od ustanovení čl. 2, odst. 2 VPP H-350/14 se ujednává, že rozsah nestandardní výbavy vozidla nemusí být v pojistné smlouvě uveden. V případě vzniku pojistné události je vlastník vozidla povinen rozsah pojištěné nestandardní výbavy doložit.

Ujednává se, že k vozidlům, pro která je sjednáno havarijní pojištění, se současně sjednává pojištění asistenčních služeb v rozsahu asistenčního programu 44 (STANDARD) podle ZPP H-390/21.

Ujednává se, že k druhům vozidel A, A1, A2, C6, B, B1, B2, pro která je sjednáno havarijní pojištění, se současně sjednává pojištění asistenčních služeb v rozsahu asistenčního programu 44 + 50 (PLUS) podle ZPP H-390/21.

V případě vozidel druhu A1 a A2 se pojištění asistenčních služeb dle předchozí věty sjednává pouze pro vozidla do 3 500 kg včetně.

KOEFICIENT STÁŘÍ VOZIDLA

Koeficient stáří vozidla je určen stářím vozidla k datu počátku pojištění a za trvání pojištění se nemění.

KOEFICIENT ZA ZPŮSOB UŽÍVÁNÍ VOZIDLA

Koeficient za způsob užívání vozidla je určen režimem, v němž je vozidlo provozováno.

Odchylně od VPP H-350/14 se ujednává, že na toto pojištění se nevztahuje:

- a) ustanovení čl. 2, odst. 2 VPP H-350/14;
- b) přerušení pojištění podle čl. 7 VPP H-350/14,
- c) bonus/malus podle čl. 13 VPP H-350/14,
- d) zvyšování spoluúčasti podle čl. 22, odst. 2 VPP H-350/14.

Celková sleva stanovená pojistitelem pro období 18.12.2023 – 17.12.2025 činí 65 %.

3) DOPLŇKOVÁ POJIŠTĚNÍ

Jednotlivá **doplňková pojištění** lze sjednat pro dále uvedené druhy vozidel a výhradně v kombinaci s hlavním pojištěním podle příslušných pojistných podmínek.

A. DOPLŇKOVÉ ÚRAZOVÉ POJIŠTĚNÍ OSOB DOPRAVOVANÝCH VOZIDLEM

Pro druhy vozidel A a C6 lze úrazové pojištění osob dopravovaných vozidlem sjednat výhradně s následujícími pojistnými částkami pro 1 sedadlo: Varianta **UM, US** nebo **UV** v tabulce níže.

Pro druhy vozidel A1, A2, C, C1, C2, C4 lze úrazové pojištění osob dopravovaných vozidlem sjednat výhradně s následujícími pojistnými částkami pro 1 sedadlo: Varianta **UM** nebo **US** v tabulce níže.

Pro druhy vozidel E, E1, E2 lze úrazové pojištění osob dopravovaných vozidlem sjednat výhradně s následujícími pojistnými částkami pro 1 sedadlo: Varianta **UM** v tabulce níže.

| | Varianta UM | Varianta US | Varianta UV |
|------------------------------------|-------------|-------------|-------------|
| Smrt následkem úrazu | 50 000 Kč | 150 000 Kč | 400 000 Kč |
| Trvalé následky úrazu | 100 000 Kč | 300 000 Kč | 800 000 Kč |
| Tělesné poškození způsobené úrazem | 12 500 Kč | 37 500 Kč | 100 000 Kč |

Varianta úrazového pojištění je stanovena pro každé jednotlivé vozidlo v Příloze č. 1 nebo v požadavku změny.

Úrazové pojištění osob dopravovaných vozidlem se sjednává bez spoluúčasti.

Na pojistné za toto doplňkové pojištění se nevztahuje žádná sleva.

B. DOPLŇKOVÉ POJIŠTĚNÍ SKEL VOZIDLA

| Pojištění <u>výhledových skel</u> lze sjednat pro níže uvedené druhy vozidel: | Pojištění <u>čelních skel</u> lze sjednat pro níže uvedené druhy vozidel: |
|--|--|
| A Osobní automobil | A Osobní automobil |
| B2 Tříkolka, čtyřkolka nad 400 kg | A1 Obytný automobil do 8 000 kg |
| C6 Nákladní vozidlo z modifikace osobního vozidla do 3,5 t | C6 Nákladní vozidlo z modifikace osobního vozidla do 3,5 t |
| | A2 Sanitní automobil |
| | B2 Tříkolka, čtyřkolka nad 400 kg |
| | C Automobil nad 3 500 kg |
| | C1 Nákladní automobil |
| | C4 Tahač návěsů |
| | E Autobus |
| | E1 Autobus k městské hromadné dopravě |
| | E2 Trolejbus |

Limit pojistného plnění na každou pojistnou událost a rozsah doplňkového pojištění skel vozidla je stanoven pro každé jednotlivé vozidlo v Příloze č. 1 nebo v požadavku změny.

Pojištění skel se sjednává bez spoluúčasti.

Na pojistné za toto doplňkové pojištění se nevztahuje žádná sleva.

C. DOPLŇKOVÉ POJIŠTĚNÍ ASISTENČNÍCH SLUŽEB K VOZIDLU

Pro druhy vozidel A, A1, A2, B, B1, B2, C, C1, C4, C6, E, E1 lze sjednat doplňkové pojištění asistenčních služeb k vozidlu.

Pro všechny druhy vozidel lze sjednat riziko vyproštění podle ZPP H – 390/21 s limitem na jeden asistenční zásah 6 000 Kč. Nelze sjednat s asistenční službou typu 494 a 496.

Rozsah asistence je vymezen asistenčním programem vyznačeným v Příloze č. 1 nebo v požadavku změny.

Na pojistné za toto doplňkové pojištění se nevztahuje žádná sleva.

Kontakt pro poskytnutí asistenčních služeb:

1. infolinka Kooperativy a GLOBAL ASSISTANCE a.s.: 957 105 105
2. přímo ze zahraničí: +420 266 799 779

D. DOPLŇKOVÉ HAVARIJNÍ POJIŠTĚNÍ PŘI NEZAVINĚNÉ NEHODĚ

Výhradně pro druhy vozidel A, C6 lze sjednat doplňkové havarijní pojištění při nezaviněné nehodě, a to ve variantě **NA100PROPLUS**, nebo **NAPŘÍMO**.

Pojistná částka: obvyklá cena vozidla

Havarijní pojištění při nezaviněné nehodě se sjednává bez spoluúčasti.

Na pojistné za toto doplňkové pojištění se nevztahuje žádná sleva.

E. DOPLŇKOVÉ ŽIVELNÍ POJIŠTĚNÍ VOZIDLA

Výhradně pro druhy vozidel A, A1, A2, B, B1, B2, C, C1, C4, C6, E, E1 lze sjednat doplňkové živelní pojištění vozidla.

Roční limit pojistného plnění je stanoven pro každé jednotlivé vozidlo v Příloze č. 1 nebo v požadavku změny.

Živelní pojištění se sjednává se spoluúčastí 1 %, minimálně však 1 000 Kč.

Na pojistné za toto doplňkové pojištění se nevztahuje žádná sleva.

F. DOPLŇKOVÉ POJIŠTĚNÍ POŠKOZENÍ VOZIDLA ZVÍŘETEM

Pojištění poškození vozidla zvířetem lze sjednat výhradně pro druhy vozidel A, A1, A2, B, B1, B2, C, C1, C4, C6, E, E1 a výhradně pro jednu z následujících variant pojistných nebezpečí:

- **střet** podle čl. 2, odst. 1, písm. a) ZPP H - 372/14 nebo
- **střet a okus** podle čl. 2, odst. 1, písm. a) ZPP H - 372/14

Roční limit pojistného plnění je stanoven pro každé jednotlivé vozidlo ve výši 100 000 Kč.

Pojištění poškození vozidla zvířetem se sjednává se spoluúčastí 1 %, minimálně však 1 000 Kč.

Na pojistné za toto doplňkové pojištění se nevztahuje žádná sleva.

G. DOPLŇKOVÉ POJIŠTĚNÍ ZAVAZADEL

Pojištění zavazadel lze sjednat pro druhy vozidel A, A1, A2, B, B1, B2, C, C1, C4, C6, E, a to výhradně pro jednu z následujících variant pojištění nebezpečí:

- **s odcizením** podle čl. 3, odst. 1, písm. a), b) a c) ZPP H - 361/14
- **bez odcizení** podle čl. 3, odst. 1, písm. a), b) ZPP H - 361/14

Limit pojistného plnění na každou pojistnou událost je stanoven pro každé jednotlivé vozidlo v Příloze č. 1 nebo v požadavku změny.

Pojištění zavazadel se sjednává se spoluúčastí 10 %, minimálně však 1 000 Kč.

Na pojistné za toto doplňkové pojištění se nevztahuje žádná sleva.

H. DOPLŇKOVÉ POJIŠTĚNÍ VĚCÍ BĚHEM SILNIČNÍ DOPRAVY

Pojištění věcí během silniční dopravy lze sjednat pro druhy vozidel A, A1, A2, C, C1, C6, F, F1, F2 pro následující variantu pojištění nebezpečí:

- **s odcizením** podle čl. 3, odst. 1 a 2 ZPP H-695/14
- **bez odcizení** podle čl. 3, odst. 1 ZPP H-695/14

Z výluk uvedených v čl. 19 VPP HAV se na pojištění věcí během silniční dopravy vztahují pouze výluky uvedené v následujících odstavcích: odst. 1 písm. e) až h); odst. 6 písm. g), h), i); odst. 8.

Pojištění věcí během silniční dopravy se sjednává pro věci následující rizikové skupiny ve smyslu zvláštních pojištných podmínek:

- RIZ 1 – vysoce rizikové věci
- RIZ 2 – středně rizikové věci
- RIZ 3 – méně rizikové věci

Pojištění věcí během silniční dopravy platí na území

- C = Česká republika;
- S = Česká republika a s ní sousedící státy;
- E = Evropa; pro účely pojištění věcí během dopravy se Evropou rozumí geografické území Evropy s výjimkou zemí bývalého Sovětského svazu (avšak včetně Litvy, Lotyšska a Estonska).

Roční limit pojistného plnění, riziková skupina a územní platnost pojištění je stanovena pro každé jednotlivé vozidlo v Příloze č. 1 nebo v požadavku změny.

Na pojistné za toto doplňkové pojištění se nevztahuje žádná sleva.

I. DOPLŇKOVÉ POJIŠTĚNÍ NÁKLADŮ NA NÁJEM NÁHRADNÍHO VOZIDLA

Pro druhy vozidel A a C6 lze sjednat doplňkové pojištění nákladů na náhradní vozidlo.

Denní limit plnění a maximální počet dnů pronájmu vozidla je stanoven pro každé jednotlivé vozidlo v Příloze č. 1 nebo v požadavku změny a vztahuje se na každou pojistnou událost.

Pojištění nákladů na nájem náhradního vozidla se sjednává bez spoluúčasti.

Na pojistné za toto doplňkové pojištění se nevztahuje žádná sleva.

J. DOPLŇKOVÉ POJIŠTĚNÍ STROJŮ

Pro druhy vozidel B1, B2, C, C1, C2, C3, C4, C5, C6, F, F1, F2 lze sjednat doplňkové pojištění strojů.

Z výluk uvedených ve VPP HAV v čl. 19 se na doplňkové pojištění strojů vztahují pouze výluky uvedené v následujících odstavcích:
odst. 1 písm. e) až h), k), l); odst. 2; odst. 4 písm. a); odst. 5; odst. 6 písm. d) až i).

Pojistná částka a spoluúčast pro strojní pojištění jsou uvedeny v Příloze č. 1 nebo v požadavku změny.

Specifikace předmětu strojního pojištění jednotlivých vozidel je uvedena v Příloze č. 1 nebo v požadavku změny.

Na pojistné za toto doplňkové pojištění se nevztahuje žádná sleva.

K. DOPLŇKOVÉ POJIŠTĚNÍ KOOPGAP

Výhradně pro druhy vozidel A a C6 lze sjednat doplňkové pojištění KoopGAP.

Limitem pojistného plnění je 55 % z pořizovací ceny vozidla, maximálně však 1 100 000 Kč.

Specifikace předmětu pojistného plnění (spoluúčast v havarijním pojištění – ano/ne) je uvedena v Příloze č. 1 nebo v požadavku změny.

Pojištění KOOPGAP se sjednává bez spoluúčasti.

Na pojistné za toto doplňkové pojištění se nevztahuje žádná sleva.

L. DOPLŇKOVÉ POJIŠTĚNÍ SPORTOVNÍ VÝBAVY

Výhradně pro druhy vozidel A, A1, C6 lze sjednat doplňkové pojištění sportovní výbavy.

Roční limit pojistného plnění je stanoven pro každé jednotlivé vozidlo v Příloze č. 1 nebo v požadavku změny.

Pojištění sportovní výbavy se sjednává se spoluúčastí: 10 %, minimálně však 1 000 Kč.

Na pojistné za toto doplňkové pojištění se nevztahuje žádná sleva.

Článek VI.

Výše a způsob placení pojistného

1. Pojistné období se sjednává jako **měsíční**. Pojistné za každé pojistné období bude stanoveno pojistitelem v předpisu pojistného podle stavu vozidel k počátku každého pojistného období (ve vyúčtování budou zohledněny změny pojištění, ke kterým došlo v průběhu předchozího pojistného období, a které nebyly zohledněny v předcházejících předpisech pojistného). V případě, že je sjednáno delší pojistné období než měsíční, je pojistitel oprávněn podle výslovné dohody smluvních stran provádět dodatečné předpisy pojistného, ve kterých budou zohledněny změny v pojištění, ke kterým došlo v průběhu uplynulého měsíce daného pojistného období. Předpis pojistného na první pojistné období je uveden na konci článku VII. a je splatný dnem počátku pojištění vozidel uvedených v Příloze č. 1.
2. Změny pojištění, které do příslušného předpisu pojistného nemohly být zahrnuty, protože se o nich pojistitel nedozvěděl před vystavením těchto předpisů, budou zahrnuty do nejbližšího předpisu následujícího po jejich zjištění.
3. Pojistné za pojištění, která trvala jen část pojistného období (pojistné doby), protože vznikla nebo zanikla jindy než k počátku nebo ke konci pojistného období (pojistné doby), se v předpisu pojistného stanoví podle počtu dní trvání.

4. Pojistník a pojistitel sjednávají následující způsob komunikace:

veškerá komunikace v elektronické podobě včetně zelených karet.

Je-li sjednán **elektronický způsob komunikace**, souhlasí pojistník se zasíláním příslušných dokumentů dle předchozího odstavce na e-mailovou adresu: lenka.carna@khsolc.cz. Pojistník současně prohlašuje, že tato e-mailová adresa je adresou platnou a funkční, a že tuto adresu pojistník, příp. pojišťovací makléř pravidelně k elektronické komunikaci užívá. Jde-li o e-mailovou adresu makléře, pojistník prohlašuje, že mu pojišťovací makléř funkčnost adresy potvrdil.

5. Je-li pojistník zastoupen zplnomocněným makléřem, bude veškerá komunikace probíhat mezi pojistitelem a makléřem, a to ve formě dle sjednaného způsobu v odst. 4 tohoto článku. Upomínka k zaplacení dlužného pojistného bude bez ohledu na toto ustanovení vždy zaslána pojistníkovi pojistitelem napřímo.

6. V případě, že pojistník či pojistitel zjistí chybu při stanovení pojistného nebo chybu v předávaných datech, je povinen bez zbytečného odkladu, nejpozději však do jednoho kalendářního měsíce od zjištění chyby, resp. od jejího oznámení druhou smluvní stranou, chybu odstranit a vzájemné pohledávky vyrovnat.

Pro vozidla se standardní sazbou pojistného se výše ročního pojistného za pojištění odpovědnosti stanoví pro každé jednotlivé vozidlo jako součin příslušné sazby pojištění odpovědnosti a koeficientu za nestandardnost rizika. Výsledné pojistné se následně upraví případně stanovenou slevou/přirážkou. Sazby pojištění odpovědnosti pro jednotlivé druhy vozidel a hodnoty koeficientu za nestandardnost rizika jsou stanoveny v Příloze č. 2 Sazby pojištění odpovědnosti.

Pro vozidla s fixní sazbou pojistného se výše ročního pojistného za pojištění odpovědnosti stanoví pro každé jednotlivé vozidlo ve výši této stanovené fixní sazby. Na fixní pojistné není uplatněna žádná obchodní sleva/ přirážka ani koeficient za nestandardnost rizika. Fixní sazby pojistného pro vybrané kategorie vozidel jsou stanoveny v čl. V.

7. Výše ročního pojistného za havarijní pojištění se pro každé jednotlivé vozidlo stanoví jako součin pojistné částky vozidla, sazby pojistného a koeficientů uvedených v Příloze č. 3 Sazby havarijního pojištění, který se následně upraví případně stanovenou slevou/přirážkou.

8. Výše ročního pojistného za každé vozidlo pro jednotlivá doplňková pojištění je stanovena v Příloze č. 4 Sazby doplňkového pojištění, přičemž se následně upraví příslušnou slevou/přirážkou, pokud jsou u některého z doplňkových pojištění v pojistné smlouvě stanoveny.

9. Pojistník je povinen platit pojistné ve výši a ke dni splatnosti stanovených v předpisech pojistného na účet pojistitele č. 2226222/0800 vedený u Česká spořitelna, a.s., variabilní symbol: **6667100835**, konstantní symbol 3558.

10. Pojistné se považuje za uhrazené okamžikem připsání v plné výši na bankovní účet dle předchozího odstavce.

11. Z uhrazeného pojistného na pojištění odpovědnosti odvádí pojistitel 3 % v souladu se zákonem POV do Fondu zábrany škod spravovaného Českou kanceláří pojistitelů. Prostředky fondu slouží především k úhradě nákladů na pořízení techniky a věcných prostředků potřebných pro činnost integrovaného záchranného systému.

Článek VII.

Roční pojistné za sjednaná pojištění a první dílčí předpis pojistného

POJISTNÉ ZA VOZIDLA V PŘÍLOZE Č. 1

I) Pojištění odpovědnosti za újmu způsobenou provozem vozidla

| | |
|---|-----------|
| Roční pojistné..... | 81 528 Kč |
| Roční pojistné po slevě 60% | 32 616 Kč |
| Pojistné po slevě 60% za období 18.12.2023-17.12.2025 | 65 232 Kč |

II) Havarijní pojištění vozidel

| | |
|---|------------|
| Roční pojistné..... | 214 464 Kč |
| Roční pojistné po slevě 65% | 75 060 Kč |
| Pojistné po slevě 65% za období 18.12.2023-17.12.2025 | 150 120 Kč |

III) Doplnková pojištění

| | |
|--|------|
| Roční pojistné..... | 0 Kč |
| Pojistné za období 18.12.2023-17.12.2025 | 0 Kč |

A. Doplnkové havarijní pojištění při nezaviněné nehodě

| | |
|---------------------|------|
| Roční pojistné..... | 0 Kč |
|---------------------|------|

Předpis pojistného za první pojistné období po uplatnění přírážek a slev činí:

8 973 Kč

Předpis pojistného za celou pojistnou dobu činí:

215 352 Kč

Článek VIII. Hlášení škodných událostí

Škodnou událost lze oznámit:

- telefonicky prostřednictvím linky pojistitele č. 957 105 105 nebo elektronicky prostřednictvím www.koop.cz;
- osobně na kterémkoli obchodním místě pojistitele;
- písemně na adresu: Kooperativa pojišťovna, a.s., Vienna Insurance Group; Centrum zákaznické podpory, Brněnská 634, 664 42 Modřice.

Článek IX. Prohlášení pojistníka

1. Pojistník prohlašuje, že:

- věci nebo jiné hodnoty pojistného zájmu pojištěné touto pojistnou smlouvou nejsou pojištěny proti stejným nebezpečím u jiné pojišťovny, pokud neoznámil pojistiteli, že má k určitým vozidlům uzavřeno pojištění proti stejným nebezpečím u jiné pojišťovny a neuvedl rozsah takového pojištění (hranice pojistného plnění apod.) v příloze této pojistné smlouvy;
- všechny údaje uvedené v této pojistné smlouvě odpovídají skutečnosti a bere na vědomí, že je povinen všechny případné změny nastalé za trvání pojištění bez zbytečného odkladu pojistiteli oznámit;
- úplně a pravdivě odpověděl na písemné dotazy pojistitele týkající se sjednaného pojištění a je si vědom povinnosti v průběhu trvání pojištění bez zbytečného odkladu pojistiteli oznámit všechny případné změny těchto údajů;
- před uzavřením pojistné smlouvy mu byly oznámeny informace v souladu s ustanovením § 2760 občanského zákoníku;

2. Pojistník potvrzuje, že před uzavřením pojistné smlouvy převzal v listinné nebo, s jeho souhlasem, v jiné textové podobě (např. na trvalém nosiči dat) **Informace pro klienta**, jejichž součástí jsou **Informace o zpracování osobních údajů v pojištění vozidel**, které tvoří přílohu této pojistné smlouvy, a seznámil se s nimi. Pojistník si je vědom, že se jedná o důležité informace, které mu napomohou porozumět podmínkám sjednávaného pojištění, obsahují upozornění na důležité aspekty pojištění i významná ustanovení pojistných podmínek.

3. Pojistník dále potvrzuje, že před uzavřením pojistné smlouvy převzal v listinné nebo jiné textové podobě (např. na trvalém nosiči dat) **pojistné podmínky** uvedené v pojistné smlouvě, a seznámil se s nimi. Pojistník si je vědom, že tyto dokumenty tvoří nedílnou součást pojistné smlouvy a upravují rozsah pojištění, jeho omezení (včetně výluk), práva a povinnosti účastníků pojištění a následky jejich porušení a další podmínky pojištění a pojistník je jimi vázán stejně jako pojistnou smlouvou.
4. Pojistník prohlašuje, že má oprávněnou potřebu ochrany před následky pojistné události (pojistný zájem).
5. Pojistník potvrzuje, že adresa jeho trvalého pobytu/bydliště či sídla a kontakty elektronické komunikace uvedené v této pojistné smlouvě jsou aktuální, a souhlasí, aby tyto údaje byly v případě jejich rozporu s jinými údaji uvedenými v dříve uzavřených pojistných smlouvách, ve kterých je pojistníkem nebo pojištěným, využívány i pro účely takových pojistných smluv. S tímto postupem pojistník souhlasí i pro případ, kdy pojistiteli oznámí změnu adresy trvalého pobytu/bydliště či sídla nebo kontaktů elektronické komunikace v době trvání této pojistné smlouvy.
6. Pokud tato pojistná smlouva, resp. dodatek k pojistné smlouvě (dále jen „smlouva“) podléhá povinnosti uveřejnění v registru smluv (dále jen „registr“) ve smyslu zákona č. 340/2015 Sb., zavazuje se pojistník k jejímu uveřejnění v rozsahu, způsobem a ve lhůtách stanovených citovaným zákonem. To nezabavuje pojistitele práva, aby smlouvu uveřejnil v registru sám, s čímž pojistník souhlasí. Pokud je pojistník odlišný od pojištěného, pojistník dále potvrzuje, že pojištěný souhlasil s uveřejněním smlouvy. Při vyplnění formuláře pro uveřejnění smlouvy v registru je pojistník povinen vyplnit údaje o pojistiteli (jako smluvní straně), do pole „Datová schránka“ uvést: n6tetn3 a do pole „Číslo smlouvy“ uvést číslo této pojistné smlouvy. Pojistník se dále zavazuje, že před zasláním smlouvy k uveřejnění zajistí znečitelnění neuveřejnitelných informací (např. osobních údajů o fyzických osobách). Smluvní strany se dohodly, že ode dne nabytí účinnosti smlouvy jejím zveřejněním v registru se účinky pojištění, včetně práv a povinností z něj vyplývajících, vztahují i na období od data uvedeného jako počátek pojištění (resp. od data uvedeného jako počátek změn provedených dodatkem, jde-li o účinky dodatku) do budoucna.

Článek X. Závěrečná ustanovení

1. Pojistná smlouva se uzavírá na **dobu určitou, a to od 18.12.2023 do 17.12.2025 včetně.**
2. Hlavní důvody zániku pojistné smlouvy:
 - a) uplynutím doby, na kterou byla pojistná smlouva uzavřena, jestliže byla uzavřena na dobu určitou;
 - b) doručením písemného oznámení pojistitele pojistníkovi po uplynutí 30denní doby, během které nebylo pojištěno ani jedno vozidlo (tedy v situaci, kdy všechna pojištění zanikla, a během 30 denní doby následující po zániku posledního pojištění žádné pojištění nevzniklo);
 - c) výpovědí pojistné smlouvy kterékoli smluvní strany doručené druhé smluvní straně:
 - i) k poslednímu dni každého pojistného období, je-li pojistné hrazeno jako běžné; tato výpověď musí být druhé straně doručena nejméně šest týdnů před koncem pojistného období, v opačném případě pojistná smlouva zaniká až ke konci následujícího pojistného období, pro které je šest týdnů dodrženo;
 - ii) do tří měsíců ode dne oznámení vzniku pojistné události pojistiteli; pojistná smlouva zanikne uplynutím měsíční výpovědní doby;
 - iii) do dvou měsíců ode dne uzavření pojistné smlouvy; pojistná smlouva zanikne uplynutím osmidenní výpovědní doby;
 - d) marným uplynutím dodatečně lhůty k zaplacení dlužného pojistného stanovené pojistitelem v upomínce pojistníkovi v případě prodlení pojistníka s úhradou pojistného
 - e) další důvody uvedené ve VPP, zákoně POV nebo OZ.
3. Hlavní důvody zániku jednotlivých pojištění:
 - a) výpovědí pojištění kterékoli smluvní strany doručené druhé smluvní straně:
 - i) k poslednímu dni každého pojistného období, je-li pojistné hrazeno jako běžné; tato výpověď musí být druhé straně doručena nejméně šest týdnů před koncem pojistného období, v opačném případě pojištění daného vozidla zaniká až ke konci následujícího pojistného období, pro které je šest týdnů dodrženo;
 - ii) do tří měsíců ode dne oznámení vzniku pojistné události pojistiteli; pojištění zanikne uplynutím měsíční výpovědní doby;

- iii) do dvou měsíců ode dne sjednání pojištění daného vozidla způsobem sjednaným v této pojistné smlouvě; pojištění daného vozidla zanikne uplynutím osmidenní výpovědní doby;
- b) další důvody uvedené ve VPP, zákoně POV nebo OZ.
4. V souladu s pojistnými podmínkami nedochází při uzavření kteréhokoli pojištění jednotlivého vozidla v průběhu pojistného období ke změně výročního dne ani konce pojistných období.
 5. Je-li pojistníkem podnikatel, ujednává se, že pro vztah založený touto pojistnou smlouvou se nepoužijí ustanovení § 1799 a 1800 OZ o smlouvách uzavíraných adhezním způsobem.
 6. Pojištění jednotlivých vozidel zaniká podle § 12 zákona POV, případně v souladu s příslušnými ustanoveními OZ.
 7. Odpověď pojistníka na nabídku s dodatkem nebo odchylkou od nabídky se nepovažuje za její přijetí, a to ani v případě, že se takovou odchylkou podstatně nemění podmínky nabídky pojištění (návrhu na uzavření pojistné smlouvy).
 8. Práva a povinnosti vyplývající z této pojistné smlouvy přecházejí na případné právní nástupce smluvních stran.
 9. Změny v pojistné smlouvě mohou být prováděny pouze písemnou formou po dohodě smluvních stran. Výjimkou jsou změny provedené v souladu s touto pojistnou smlouvou na základě požadavků klienta „požadavek změny“ a změny v souladu s § 2786 OZ.
 10. Tato pojistná smlouva obsahuje **14** stran textu a přílohy. Její součástí jsou pojistné podmínky pojistitele uvedené v čl. II. odst. 5. této pojistné smlouvy a dokument Informace pro klienta.
 11. Tato pojistná smlouva je vyhotovena ve třech stejnopisech, pojistník obdrží jeden stejnopis, pojistitel si ponechá jeden stejnopis a pojišťovací zprostředkovatel obdrží jeden stejnopis.
 12. Pojistník bere na vědomí, že pojistitel neposkytne pojistné plnění ani jiné plnění či službu z pojistné smlouvy v rozsahu, v jakém by takové plnění nebo služba znamenaly porušení mezinárodních sankcí, obchodních nebo ekonomických sankcí či finančních embarg, vyhlášených za účelem udržení nebo obnovení mezinárodního míru, bezpečnosti, ochrany základních lidských práv a boje proti terorismu. Za tyto sankce a embarga se považují zejména sankce a embarga Organizace spojených národů, Evropské unie, České republiky a Spojeného království Velké Británie a Severního Irsku. Dále také Spojených států amerických za předpokladu, že neodporují sankcím a embargům uvedeným v předchozí větě.

Článek XI. Zpracování osobních údajů

1. Zástupce pojistníka nebo jiná osoba oprávněná jednat za pojistníka bere na vědomí, že její identifikační a kontaktní údaje a záznamy vzájemné komunikace pojistitel zpracovává na základě **oprávněného zájmu**, a to pro účely *zajištění řádného nastavení a plnění smluvních vztahů s pojistníkem (včetně tvorby evidencí), ochrany právních nároků Pojstitele a prevence a odhalování pojištných podvodů a jiných protiprávních jednání.*
2. Zástupce pojistníka nebo jiná osoba oprávněná jednat za pojistníka bere na vědomí, že její identifikační a kontaktní údaje pojistitel dále zpracovává ke **splnění své zákonné povinnosti** vyplývající zejména ze zákona upravujícího distribuci pojištění a zákona č. 69/2006 Sb., o provádění mezinárodních sankcí.
3. Zástupce pojistníka nebo jiná osoba oprávněná jednat za pojistníka má v souvislosti se zpracováním právo na přístup k osobním údajům, právo na jejich opravu a výmaz, právo na omezení zpracování a právo podat námitku proti zpracování v případě zpracování na základě oprávněného zájmu. Další informace o zpracování osobních údajů a o možnostech uplatnění jednotlivých práv naleznete na našich webových stránkách www.koop.cz v sekci „O pojišťovně Kooperativa“.

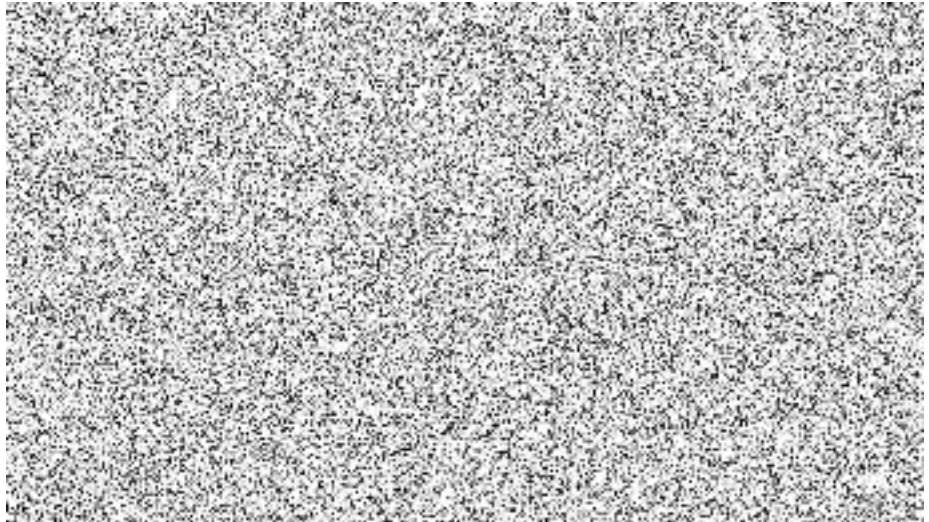
Článek XII. Seznam příloh

Seznam příloh:

- Příloha č. 1 – Seznamy pojištěných vozidel k počátku pojistné smlouvy
- Příloha č. 2 – Sazby pojištění odpovědnosti za újmu způsobenou provozem vozidla
- Příloha č. 3 – Sazby havarijního pojištění
- Příloha č. 4 – Sazby pro doplňkové pojištění
- Příloha č. 5 – Va-125 (01/2023) Soubor dokumentů k pojištění vozidel vč. dokumentu Oceňovací tabulky pro pojištění osob

Za pojistitele:

V Praze dne 07.11.2023



Za pojistníka:

V Olomouci dne 07.11.2023

MUDr. Lenka Pešáková,
Ph.D. Digitálně podepsal
MUDr. Lenka Pešáková, Ph.D.
Datum: 2023.11.10
12:07:46 +01'00'

.....
MUDr. Lenka Pešáková, Ph.D.

ředitelka