

# SMLOUVA O DÍLO

č. SML-PMŠ/K11/02/2023

## I. Smluvní strany

### **Podniky města Šumperka a.s.**

se sídlem Slovanská 21, Šumperk 787 01  
IČO: 651 38 163  
DIČ: CZ651 38 163  
bankovní spojení: Česká spořitelna, a.s.  
číslo účtu: 1905742329/0800  
zastoupená Mgr. Petrem Hasalou, předsedou správní rady

**(dále jen „objednatel“)**

a

### **TESPO – TOPENÁŘSKÉ CENTRUM s.r.o.**

se sídlem 8. května 2952/24, 787 01 Šumperk  
IČO: 25868349  
DIČ: CZ25868349  
bankovní spojení: KB Šumperk  
číslo účtu: 86-7472730257/0100  
zastoupená Ing. Radomírem Krmelou, jednatelem společnosti

**(dále jen „zhotovitel“)**

uzavírají

smlouvu o dílo (dále jen „smlouva“) dle § 2586 a násl. zákona č. 89/2012 Sb., občanský zákoník, v platném znění (dále jen „Občanský zákoník“). Práva a povinnosti stran touto smlouvou neupravené se řídí příslušnými ustanoveními Občanského zákoníku.

## II. Předmět smlouvy

- 2.1. Zhotovitel se zavazuje provést pro objednatele na svůj náklad a nebezpečí s odbornou péčí dílo **„Oprava stávajících, technicky nevyhovujících rozvodů teplé užitkové vody ul. Vrchlického – V2 při tepelném zdroji K11“** (dále jen „dílo“) a objednatel se zavazuje dílo převzít a zaplatit sjednanou cenu.
- 2.2. Předmět díla bude proveden dle projektové dokumentace, která tvoří přílohu č. 1 této smlouvy, soupisu stavebních prací, dodávek a služeb, včetně výkazu výměr (příloha č. 2 této smlouvy).
- 2.3. Předmět díla bude splňovat parametry stanovené touto smlouvou a zahrnovat mimo jiné:
  - ověření vstupních informací včetně ověření délek potřebného množství potrubí pro účely jeho objednání, shromáždění a vyhodnocení údajů a dat potřebných pro zhotovení díla a pro následný řádný provoz díla
  - veškerou dokumentaci potřebnou pro provedení díla, provoz, údržbu, opravy zahrnující zejména:
    - a) technické parametry navržené technologie
    - b) inspekční dokumentaci zahrnující atesty, certifikáty

- c) geodetické zaměření trasy rozvodů teplé užitkové vody (TV)
  - d) doklady o likvidaci odpadu ze stavby – kopie
- výrobu/obstarání/dodávku veškerých věcí včetně poskytnutí/obstarání příslušných užívacích práv
  - zajištění a kontrolu jakosti v souladu s platnými normami
  - nakládku, dopravu, vykládku a skladování, proclení věcí při dovozu do České republiky
  - pojištění
  - řízení, koordinace a administrativní činnosti pro zhotovení díla vč. zajištění potřebných správních rozhodnutí pro účely realizace překopu místní komunikace
  - provedení demontáží, včetně odvozu a likvidace demontovaných zařízení a dílů
  - provedení montáží/instalací, včetně zabudování a připojení předmětu díla
  - odborný dohled nad prováděním demontážních a montážních prací
  - odzkoušení díla
  - záruky
- 2.4. Zhotovitel bude po dobu prací spolupracovat s provozovatelem soustavy tepelného zásobování teplem společností SATEZA a.s., se sídlem 8. května 2948/41A, Šumperk 787 01, IČO: 25350129.

### III. Doba a místo plnění

#### 3.1. Doba plnění

Termín zahájení prací:	02.05.2024
Termín dokončení prací ke zkušebnímu provozu:	30.08.2024
Ukončení zkušebního provozu:	28.02.2025
Předání hotového díla:	30.08.2024

Zhotovitel je povinen dokončit veškeré práce na díle (není-li dále uvedeno jinak) a předat funkční dílo objednateli ve výše uvedeném termínu.

Zhotovitel je oprávněn dokončit práce na díle i před sjednaným termínem a objednatel je povinen dříve dokončené dílo převzít.

#### 3.2. Místo plnění

Místem plnění je trasa teplovodu na ul. Vrchlického v Šumperku, V2 při tepelném zdroji K11 Vrchlického, blíže specifikovaném v projektové dokumentaci (příloha č. 1).

### IV. Cena díla

4.1. Cena díla sjednaná v souladu s ustanovením § 2620 Občanského zákoníku je dohodnuta jako cena nejvýše přípustná s možností změny pouze v případech stanovených v této smlouvě. Cena je platná po celou dobu trvání této smlouvy bez ohledu na vývoj inflace, změn daňových sazeb či jiné skutečnosti, promítající se do ceny výrobků či služeb na trhu. Strany výslovně sjednávají, že nejde o tzv. cenu podle rozpočtu daného s výhradou ve smyslu ust. § 2622 Občanského zákoníku a na její výši nemá vliv vynaložení či výše jakýchkoli nákladů či poplatků, k jejichž úhradě je zhotovitel na základě této smlouvy či obecně závazných právních předpisů povinen.

4.2. Cena za provedení díla je sjednaná takto:

<b>Cena díla bez DPH:</b>	<b>1 211 008,10 Kč</b>
DPH 21 %:	254 311,70 Kč
Cena díla celkem s DPH:	1 465 319 ,80 Kč

4.3. Cena je stanovena podle oceněného soupisu stavebních prací, dodávek a služeb s výkazem výměr (Příloha č. 2 smlouvy) předloženého zhotovitelem v rámci zadávacího řízení na předmět plnění

veřejné zakázky vedené po názvem „Oprava stávajících, technicky nevyhovujících rozvodů teplé užitkové vody ul. Vrchlického – V2 při tepelném zdroji K11“.

- 4.4. Sjednaná cena obsahuje veškeré náklady a zisk zhotovitele nezbytné k řádnému a včasnému provedení díla.
- 4.5. Sjednaná cena může být změněna pouze za těchto podmínek
  - nebude-li některá část díla v důsledku sjednaných méněprací provedena, bude cena za dílo snížena, a to odečtením veškerých nákladů na provedení těch částí díla, které v rámci méněprací nebudou provedeny. Náklady na méněpráce budou odečteny ve výši součtu veškerých odpovídajících položek a nákladů neprovedených dle Položkového rozpočtu, který je přílohou této smlouvy,
  - bude-li objednatel požadovat i provedení jiných prací a dodávek, které nebyly součástí smluveného předmětu díla nebo zjistí-li se při realizaci skutečnosti, které jsou odlišné od dokumentace, nebyly ke dni podpisu známy a zhotovitel je nezavinil, ani je v době podání nabídky do zadávacího řízení nemohl předvídat (vícepráce). Náklady na vícepráce budou účtovány podle odpovídajících jednotkových cen položek a nákladů dle Položkového rozpočtu. Vícepráce, u nichž není možno použít pro ocenění položkových cen uvedených v Položkovém rozpočtu, stanoví zhotovitel se souhlasem objednatele cenu, která musí odpovídat ceně v místě a čase obvyklé.

## V. Platební podmínky

- 5.1. Objednatel neposkytne zhotoviteli zálohy.
- 5.2. Úhrada ceny za dílo bude provedena tak, že po dokončení a předání díla do zkušebního provozu uhradí objednatel 80 % z ceny díla (dílní plnění), dalších 20 % z ceny díla na základě vyhodnocení zkušebního provozu a předání díla bez vad a nedodělků na základě vystaveného předávacího protokolu.
- 5.3. Na fakturované práce se vztahuje ustanovení § 92a zákona č. 235/2004 Sb., o dani z přidané hodnoty, v platném znění týkající se přenesené daňové povinnosti, kdy výši daně je povinen doplnit a přiznat plátce, pro kterého je plnění uskutečněno. Faktura bude doručena přímo objednateli.
- 5.4. Podkladem pro placení je daňový doklad vystavený zhotovitelem, který musí mít veškeré náležitosti dle § 29 zákona č. 235/2004 Sb., o dani z přidané hodnoty, v platném znění.
- 5.5. Splatnost faktury se sjednává do 30 dnů od data jejího doručení objednateli.

## VI. Předání, provádění a dokončení díla

- 6.1. Zhotovitel je povinen dodržet obecné požadavky na výstavbu a technické normy, zajistit dodržování povinností o ochraně života, zdraví, životního prostředí a bezpečnosti práce.
- 6.2. Zhotovitel se zavazuje dodržet při provádění díla veškeré podmínky vyplývající z projektové dokumentace, příslušných technických norem a technických předpisů. Pokud nesplněním těchto podmínek vznikne objednateli škoda, hradí ji zhotovitel v plném rozsahu. Tuto povinnost nemá, prokáže-li, že škodě nemohl zabránit ani v případě vynaložení veškeré možné péče, kterou na něm lze spravedlivě požadovat.
- 6.3. Zhotovitel před zahájením prací zajistí na své náklady vytyčení inženýrských sítí v dotčeném prostoru, zodpovídá za jejich neporušení během stavby.
- 6.4. Zhotovitel je povinen si na vlastní náklady a odpovědnost před započítím prací zajistit potřebná povolení správních orgánů, zejména povolení ke zvláštnímu užívání pozemních komunikací, povolení pro stanovení přechodného dopravního značení pro účely realizace překopu místních

komunikací a povolení ke kácení dřevin rostoucích mimo les. Za pokácené dřeviny zajistí adekvátní náhradní výsadbu dle požadavků správce veřejné zeleně.

- 6.5. Zhotovitel je povinen si na vlastní náklady a odpovědnost před započítáním prací zajistit k realizaci akce potřebné vyjádření vlastníka dotčených pozemků.
- 6.6. Zhotovitel je povinen před započítáním prací projednat veškeré zásahy do zeleně, chodníků a městského mobiliáře se správcem zeleně a komunikací, zastoupeného oddělením komunálních služeb majetkoprávního odboru Městského úřadu Šumperk a s tímto uzavřít smlouvu.
- 6.7. Před odstavením koncových odběratelů od zdroje TV je povinností zhotovitele, prostřednictvím objednávek či dodacích listů prokázat, že disponuje všemi komponenty, které jsou nezbytné pro kompletní rozvodů TV a následné obnovení dodávek teplé vody do domácností.
- 6.8. Zhotovitel bude svolávat kontrolní dny v četnosti dle dohody při předání staveniště (min. 1× týdně). Kontrolních dnů se budou účastnit zástupci zhotovitele a objednatele ve věcech technických a zástupce oddělení komunálních služeb, majetkoprávního odboru Městského úřadu Šumperk.
- 6.9. Zhotovitel se zavazuje vést veškerou evidenci dokladů požadovanou příslušnými předpisy. Příjmy z prodeje vybouraných či demontovaných materiálů a konstrukcí, tj. druhotné suroviny (ocel, barevné kovy, ostatní kovy a slitiny), musí být příjmem objednatele. Finanční převod bude na účet objednatele. Množství odprodaných druhotných surovin musí být samostatně průběžně evidováno, objednateli průběžně dokládáno vážnými lístky odprodaných druhotných surovin a zástupci objednatele bude pravidelně předkládána k odsouhlasení evidence množství a druhu odprodaných druhotných surovin.
- 6.10. Zhotovitel je povinen zajistit třídění druhotných surovin, rozebírání a roztřídění demontovaných výrobků tak, aby bylo možné odprodat druhotné suroviny samostatně dle jednotlivých druhů.
- 6.11. Zhotovitel zajistí, aby stromy a ostatní dřeviny v místě stavebních prací byly zabezpečeny proti poškození. Dle Standardů péče o přírodu a krajinu SPPK A01 002:2017 Ochrana dřevin při stavební činnosti.
- 6.12. Zhotovitel je povinen veškeré zásahy do zeleně a městského mobiliáře předem nahlásit objednateli a předložit uzavřenou smlouvu se správcem zeleně a komunikací, zastoupeného oddělením komunálních služeb majetkoprávního odboru Městského úřadu Šumperk.
- 6.13. Zhotovitel je povinen informovat objednatele o skutečnostech majících vliv na plnění smlouvy, a to neprodleně, nejpozději následující pracovní den poté, kdy příslušná skutečnost nastala, nebo zhotovitel zjistí, že by nastat mohla. Informace budou objednateli zaslány elektronicky na adresu uvedenou v záhlaví smlouvy a následně poštou. Zhotovitel je povinen informovat objednatele zejména:
  - a) zjistí-li se při provádění díla skryté překážky bránící řádnému provedení díla; zhotovitel je povinen navrhnout objednateli další postup,
  - b) o případné nevhodnosti realizace vyžadovaných prací.
- 6.14. Dosažení kompletnosti znamená, že:
  - a) dílo je kompletně montážně ukončeno;
  - b) jsou provedeny, ukončeny jednotlivé individuální zkoušky;
  - c) je proveden montážní úklid,a to vše v souladu s touto smlouvou.
- 6.15. Odpovědnost zhotovitele za škodu a povinnost nahradit škodu
  - a) Zhotovitel je povinen učinit všechna opatření potřebná k odvrácení hrozící škody.

- b) Zhotovitel je povinen nahradit objednateli i třetím osobám v plné výši škodu, která vznikla při realizaci a užívání díla, a to uvedením do předešlého stavu a není-li to možné, nahradit ji v penězích.
- c) Zhotovitel odpovídá i za škodu způsobenou činností těch, kteří pro něj dílo provádějí.

## VII. Stavební deník

- 7.1. Zhotovitel je povinen vést ode dne předání a převzetí místa realizace díla o pracích, které provádí, stavební deník.
- 7.2. Stavební deník musí být přístupný na místě realizace díla kdykoli v průběhu prací.

## VIII. Předání a převzetí díla

- 8.1. Zhotovitel předá dokončené dílo zadavateli do zkušebního provozu. Po dobu zkušebního provozu bude zadavatel ve spolupráci s provozovatelem kotelny VST K11 Vrchlického a distribuční soustavy rozvodů tepla a TV sledovat funkčnost díla (zejména celkovou funkčnost, průchodnost rozvodů, netěsnosti potrubí apod.). V případě, že bude kladně vyhodnocen provoz díla po dobu zkušebního provozu bez závad, bude vypracován protokol o průběhu zkušebního provozu díla, pokud bude zařízení po dobu zkušebního provozu vykazovat vady a nedostatky opakovaně, bude délka zkušebního provozu prodloužena do 31. 05. 2025.
- 8.2. Zhotovitel je povinen předat dílo odpovídající smlouvě objednateli v termínu sjednaném dle smlouvy bez vad a nedodělků.
- 8.3. Zhotovitel je povinen oznámit objednateli nejpozději 7 dnů předem, kdy bude dílo připraveno k předání a převzetí.
- 8.4. O průběhu předávacího a převjímacího řízení pořídí objednatel zápisy (protokoly) podepsané osobami oprávněnými k jednání ve věcech realizace díla na straně objednatele a zhotovitele.
- 8.5. V případě, že objednatel odmítá dílo převzít, uvede do protokolu o předání a převzetí díla i důvody, pro které odmítá dílo převzít.
- 8.6. Zhotovitel je povinen připravit a doložit při předání díla zejména tyto doklady:
  - a) dokumentaci uvedenou v bodě 2.3. smlouvy;
  - b) doklady o požadovaných vlastnostech výrobků dle zákona č.22/1997 Sb. – prohlášení o shodě;
  - c) kopii stavebního deníku.

## IX. Odpovědnost za vady a záruka za jakost díla

- 9.1. Zhotovitel odpovídá za vady, jež má dílo v době jeho předání, a dále odpovídá za vady díla zjištěné v záruční době. Převezme-li objednatel dílo s drobnými ojedinělými vadami a nedodělků, které samy o sobě ani ve spojení s jinými nebrání řádnému užívání předmětu díla ani je nijak neztěžují a nesnižují jeho kvalitu, je zhotovitel povinen odstranit je v termínu stanoveném v protokolu o předání a převzetí díla.
- 9.2. Vadou se rozumí odchylka od kvalitativních podmínek, rozsahu, vlastností či parametrů díla nebo jeho části, stanovených touto smlouvou nebo technickými normami či jinými obecně závaznými právními předpisy. Zhotovitel odpovídá za vady, zjevné, skryté i právní, které má dílo v době jeho předání objednateli, a dále za ty, které se na díle vyskytnou v záruční době.
- 9.3. Zhotovitel neodpovídá za vady díla, které byly způsobeny objednatelem nebo vyšší mocí.

- 9.4. Záruční doba je stanovena v délce 60 měsíců na stavebně-montážní práce a 24 měsíců na dodaný materiál a počíná běžet převzetím díla bez vad a nedodělků objednatelem. V případě, že dílo bylo převzato s vadami a nedodělků, počíná běžet okamžikem oboustranného podpisu zápisu o odstranění poslední z těchto vad.
- 9.5. Záruka se nevztahuje na vady, u nichž zhotovitel prokáže, že byly způsobeny objednatelem, třetí osobou nebo nahodilou událostí, které nemohl zhotovitel předejít.
- 9.6. Zhotovitel se zavazuje odstranit na své náklady všechny vady, které se vyskytnou během záruční doby. Objednatel (či jeho zástupce) bude u zhotovitele reklamovat písemnou formou bez zbytečného odkladu vady po jejich zjištění. Na písemné ohlášení vad je zhotovitel povinen odpovědět do 3 pracovních dnů ode dne jeho doručení a zahájit práce na odstraňování vady do 5 dnů od jejího nahlášení. Zhotovitel je povinen v záruční době vadu bezplatně odstranit bez zbytečného odkladu, nejpozději však do 21 dnů ode dne doručení reklamace, nedojde-li k písemné dohodě o jiném termínu odstranění. Pokud se jedná o havárii, zavazuje se zhotovitel zahájit odstraňování vad nejpozději ve lhůtě do 3 pracovních dnů ode dne doručení ohlášení vad. Pokud bude vada předmětu plnění neodstranitelná, zhotovitel se zavazuje dodat do 10 pracovních dnů od zjištění, že vadu nelze odstranit, náhradní předmět plnění na své náklady a uhradit objednateli náhradu škody, pokud vznikla. Pokud nedodrží zhotovitel dohodnutý nebo stanovený termín odstranění vady v průběhu záruční lhůty, je objednatel oprávněn vadu odstranit na náklady zhotovitele. Odstranění vady v záruční době objednatelem, resp. jím určenou jinou právnickou nebo fyzickou osobou, se nedotýká nijak záručních nároků objednatele vůči zhotoviteli. Je-li vada způsobena zaviněním zhotovitele nebo jeho pracovníků, je zhotovitel kromě toho povinen uhradit objednateli příslušnou škodu. Objednatel může požadovat od zhotovitele náhradu nákladů za odstranění vady také bez předchozí výzvy a stanovení lhůty, pokud je odstranění vady ve veřejném zájmu.
- 9.7. O provedeném odstranění vady sepiší smluvní strany zápis (protokol).
- 9.8. Na provedenou opravu vady případně vyměněnou část předmětu plnění poskytne zhotovitel záruku za jakost po dobu uvedenou v odst. 9.3. nebo 9.4., která počíná běžet dnem předání opraveného díla nebo jeho části.

## X. Ostatní ujednání smlouvy

- 10.1. Vlastníkem díla je od počátku objednatel.
- 10.2. Nebezpečí škody na díle ve smyslu § 2624 Občanského zákoníku nese zhotovitel, a to až do doby řádného převzetí díla bez vad a nedodělků objednatelem.
- 10.3. Zhotovitel se zavazuje, že bude mít po celou dobu účinnosti smlouvy o dílo sjednanou pojistnou smlouvu pro případ škod způsobených na díle a škod způsobených v souvislosti s prováděním díla, a to s pojistným plněním minimálně ve výši 2 000 000 Kč.
- 10.4. Zhotovitel předloží objednateli před zahájením realizace díla doklady o pojištění – pojistku (nebo kopie o sjednaném pojištění) jako průkaz, že požadované pojištění je platné a účinné.
- 10.5. Objednatel je povinen poskytnout v souvislosti s pojistnou událostí zhotoviteli veškerou součinnost, která je v jeho možnostech.
- 10.6. Náklady na pojištění nese zhotovitel a jsou zahrnuty ve sjednané ceně díla.

## XI. Sankční ujednání

- 11.1. Pokud bude zhotovitel v prodlení se splněním termínu dokončení díla ve sjednaném termínu podle smlouvy, je povinen zaplatit objednateli smluvní pokutu ve výši 0,05 % z celkové ceny díla za každý i započatý den prodlení.

- 11.2. Pokud bude objednatel v prodlení s placením faktur, může zhotovitel požadovat úrok z prodlení ve výši 0,05 % z dlužné částky, za každý i započatý den prodlení. To platí i v případě prodlení kterékoli smluvní strany s plněním jakéhokoli peněžitého závazku.
- 11.3. Pokud zhotovitel nenastoupí ve sjednaném termínu k odstraňování reklamované vady (příp. vad), je povinen zaplatit objednateli smluvní pokutu ve výši 1.000 Kč za každou reklamovanou vadu, na jejíž odstraňování nenastoupil ve sjednaném termínu, a za každý den prodlení.
- 11.4. Pokud zhotovitel neodstraní vadu ve sjednaném termínu, je povinen zaplatit objednateli smluvní pokutu ve výši 2.000 Kč za každou reklamovanou vadu, u níž je v prodlení, a za každý den prodlení.
- 11.5. Uhrazené pokuty se nezapočítávají na náhradu případně vzniklé škody. Náhradu škody lze vymáhat samostatně vedle smluvní pokuty v plné výši.
- 11.6. Zhotovitel je povinen uhradit vyúčtované sankce nejpozději do čtrnácti dnů od dne obdržení příslušného vyúčtování.
- 11.7. Obě smluvní strany se dohodly, že výše smluvní pokuty uplatní jedině po vyčerpání všech možností dohody mezi statutárními zástupci. Uvedené smluvní pokuty mohou být po dohodě sníženy nebo nemusí být vymáhány.

## XII. Odstoupení od smlouvy

- 12.1. Odstoupení je smluvní strana povinna písemně oznámit druhé straně s uvedením důvodu, pro který od smlouvy odstupuje. Bez těchto náležitostí je odstoupení neplatné.
- 12.2. Smluvní strany jsou oprávněny odstoupit od smlouvy v případě jejího podstatného porušení druhou smluvní stranou, přičemž podstatným porušením smlouvy se rozumí zejména:
  - a) prodlení s předáním díla v termínu stanoveném v odst. 3.2. této smlouvy trvajícím déle než 15 dnů,
  - b) nedodržení pokynů objednatele, právních předpisů nebo technických norem týkajících se provádění díla,
  - c) z důvodu výslovně ve smlouvě uvedených.
- 12.3. Objednatel je dále oprávněn odstoupit od smlouvy v případě:
  - a) neoprávněného zastavení prací ze strany zhotovitele nebo provádění díla způsobem, který zjevně neodpovídá dohodnutému rozsahu díla a sjednanému termínu předání díla, či jeho části objednateli,
  - b) rozhodnutí soudu o tom, že zhotovitel je v úpadku ve smyslu zák. č. 182/2006 Sb., o úpadku a způsobech jeho řešení (insolvenční zákon), ve znění pozdějších předpisů (a to bez ohledu na právní moc tohoto rozhodnutí),
  - c) podá-li zhotovitel sám na sebe insolvenční návrh.
- 12.4. Právní účinky odstoupení od smlouvy nastupují ode dne následujícího po dni, ve kterém bylo písemné oznámení o odstoupení od smlouvy doručeno druhé straně. Tím není dotčeno ust. § 2004 Občanského zákoníku.
- 12.5. Odstoupením od smlouvy není dotčeno právo oprávněné smluvní strany na zaplacení smluvní pokuty ani na náhradu škody vzniklé porušením smlouvy. Odstoupením od smlouvy není dotčena smluvní záruka za vady, která se uplatní v rozsahu stanoveném smlouvou na dosud provedenou část díla. Odstoupením od smlouvy není dotčena odpovědnost za vady, které existují na doposud zhotovené části díla ke dni odstoupení.
- 12.6. Nedohodnou-li se smluvní strany jinak, je v případě odstoupení od smlouvy kterékoli ze smluvních stran zhotovitel povinen provést nezbytná opatření k zamezení škodám způsobeným

přerušením prací, předat objednateli nedokončené dílo včetně věcí, které opatřil a které mají být součástí díla, a uhradit mu případně vzniklou škodu.

### XIII. Závěrečná ustanovení

- 13.1. Tato smlouva může být změněna pouze písemnými dodatky, které budou vzestupně číslovány a podepsány oprávněnými zástupci smluvních stran.
- 13.2. Zhotovitel nemůže bez souhlasu objednatele postoupit svá práva a povinnosti plynoucí ze smlouvy třetí osobě.
- 13.3. Nedílnou součástí smlouvy je Příloha č. 1 – Projektová dokumentace, Příloha č. 2 - Oceněný soupis stavebních prací, dodávek a služeb s výkazem výměr (Položkový rozpočet).
- 13.4. Smluvní strany prohlašují, že tato smlouva neobsahuje obchodní tajemství dle ust. § 504 zákona č. 89/2012 Sb., občanský zákoník, v platném znění, případně důvěrné informace a souhlasí s jejím zveřejněním v plném rozsahu v registru smluv dle zákona č. 340/2015 Sb., o zvláštních podmínkách účinnosti některých smluv, uveřejňování těchto smluv a o registru smluv (zákon o registru smluv), případně i s jejím jiným zveřejněním např. na internetových stránkách.
- 13.5. Tato smlouva je vyhotovena v třech stejnopisech s platností originálu, z nichž objednatel obdrží dvě vyhotovení a zhotovitel jedno vyhotovení.
- 13.6. Tato smlouva je uzavřena dnem podpisu oběma smluvními stranami a nabývá účinnosti dnem zveřejnění v registru smluv.
- 13.7. Na straně objednatele byla tato smlouva byla uzavřena v souladu s usnesením správní rady ze dne 20. 11. 2023 č. 66/23.
- 13.8. Smluvní strany shodně prohlašují, že si smlouvu před jejím podpisem přečetly a že byla uzavřena po vzájemném projednání podle jejich pravé a svobodné vůle určitě, vážně a srozumitelně, nikoliv v tísní, a že se dohodly o celém jejím obsahu, což stvrzují svými podpisy.

V Šumperku dne viz el. podpis

V Šumperku dne viz el. podpis

za objednatele:

za zhotovitele:

-----  
Mgr. Petr Hasala  
předseda správní rady  
Podniky města Šumperka a.s.

-----  
Ing. Radomír Krmela  
jednatel společnosti  
TESPO – TOPENÁŘSKÉ CENTRUM s.r.o.

#### **Přílohy**

Příloha č. 1 – Projektová dokumentace

Příloha č. 2 – Oceněný soupis stavebních prací, dodávek a služeb s výkazem výměr (Položkový rozpočet)





**LORENC TZB spol. s. r. o., 552 05 Hořičky 151**

E-mail: [lorenc@lorenctzb.com](mailto:lorenc@lorenctzb.com)

[www.lorenctzb.com](http://www.lorenctzb.com)

---

## **REKONSTRUKCE STÁVAJÍCÍCH, TECHNICKY NEVYHOVUJÍCÍCH ROZVODŮ TEPLÉ UŽITKOVÉ VODY K.Ú. ŠUMPERK UL. VRCHLICKÉHO – V2**

### **Seznam dokumentace:**

<b>číslo výkresu</b>	<b>název výkresu</b>
01	TECHNICKÁ ZPRÁVA
02	SITUACE POTRUBNÍCH ROZVODŮ
03	SCHÉMA ZAPOJENÍ POTRUBNÍCH ROZVODŮ, ŘEZY

---

**INVESTOR:** Podniky města Šumperka a.s., Slovanská 255/21, 787 01 Šumperk

**ZAKÁZKA:** 96222-02

**DATUM:** 10/2022

**DOKUMENTACE:** dokumentace pro výběr zhotovitele

**1) Zpracovatel projektové dokumentace.**

Jiří Lorenc

ČKAIT 0601337 Technika prostředí staveb – vytápění a vzduchotechnika

**2) Výchozí podklady pro dimenzování zařízení.****Lokalita:**

<b>Lokalita dle ČSN 73 0540:2007</b>	<b>Šumperk</b>
Venkovní výpočtová teplota	-15 °C
Délka topného období při $t_{em} = 13$ °C	242 dní
Průměrná teplota během otopného období	3,5 °C
Letní venkovní výpočtová teplota dle ČSN 73 05 48	+30 °C

**Související legislativa:****zákon****č. 183/2006 Sb.** – stavební zákon**č. 258/2000 Sb.** se změnami: 254/2001 Sb. , 274/2001 Sb. 86/2002 Sb. 13/2002 Sb. , 120/2002 Sb. 76/2002 Sb. , 320/2002 Sb. 274/2003 Sb. 274/2003 Sb. (část) 274/2003 Sb. (část), 356/2003 Sb. , 167/2004 Sb. 326/2004 Sb. 274/2003 Sb. (část), 562/2004 Sb. 125/2005 Sb. 253/2005 Sb. , 392/2005 Sb. (část) 392/2005 Sb. 392/2005 Sb. (část) 392/2005 Sb. (část) 444/2005 Sb. 74/2006 Sb. 392/2005 Sb. (část) 186/2006 Sb. (část) 59/2006 Sb. , 222/2006 Sb. 342/2006 Sb. 381/2005 Sb. , 392/2005 Sb. (část), 186/2006 Sb. , 264/2006 Sb. 110/2007 Sb. 378/2007 Sb. 296/2007 Sb. 124/2008 Sb. , 130/2008 Sb. 189/2006 Sb. , 274/2008 Sb. 301/2009 Sb. 227/2009 Sb. 281/2009 Sb. 151/2011 Sb. 466/2011 Sb. 298/2011 Sb. 375/2011 Sb. 115/2012 Sb. 333/2012 Sb. 223/2013 Sb. (část) 223/2013 Sb. 223/2013 Sb. (část) 64/2014 Sb. 247/2014 Sb. 250/2014 Sb. , 252/2014 Sb. 82/2015 Sb. 267/2015 Sb. 267/2015 Sb. (část) 243/2016 Sb. 298/2016 Sb. 250/2016 Sb. , 183/2017 Sb. Změna: 193/2017 Sb. 202/2017 Sb. 225/2017 Sb. 205/2020 Sb. (část) 205/2020 Sb. 238/2020 Sb. 205/2020 Sb. (část), 403/2020 Sb. 94/2021 Sb. O ochraně veřejného zdraví**č. 262/2006 Sb.** – zákoník práce**nařízení vlády****č. 361/2007 Sb.**, se změnami: 68/2010 Sb., 93/2012 Sb., 9/2013 Sb., 32/2016 Sb., 246/2018 Sb., 41/2020 Sb., 467/2020 Sb., 195/2021 Sb. kterým se stanoví podmínky ochrany zdraví při práci**č. 101/2005 Sb.** O podrobnějších požadavcích na pracoviště a pracovní prostředí.**č. 320/2015 Sb.**, se změnami: 183/2017 Sb., 51/2021 Sb. o Hasičském záchranném sboru České republiky a o změně některých zákonů (zákon o hasičském záchranném sboru)**vyhláška****č. 6/2003 Sb.**, kterou se stanoví hygienické limity chemických, fyzikálních a biologických ukazatelů pro vnitřní prostředí pobytových místností některých staveb**č. 268/2009 Sb.** se změnami: 20/2012 Sb., 323/2017 Sb., 266/2021 Sb. O obecných technických požadavcích na výstavbu**č. 415/2012 Sb.** se změnami: 155/2014 Sb., 406/2015 Sb., 171/2016 Sb., 452/2017 Sb., 190/2018 Sb., 216/2019 Sb. O přípustném úrovní znečištění a jejím zjišťování a o provedení některých dalších ustanovení zákona o ochraně ovzduší.

č. 193/2007 Sb. - kterou se stanoví podrobnosti účinnosti užití energie při rozvodu tepelné energie a vnitřním rozvodu tepelné energie a chladu

č. 194/2007 Sb. - kterou se stanoví pravidla pro vytápění a dodávku teplé vody, měrné ukazatele spotřeby tepelné energie pro vytápění a pro přípravu teplé vody a požadavky na vybavení vnitřních tepelných zařízení budov přístroji regulujícími dodávku tepelné energie konečným spotřebitelům

#### české státní normy a TPG

ČSN 12 7010	Vzduchotechnická zařízení – Navrhování větracích a klimatizačních zařízení
ČSN EN 12237	Větrání budov – Potrubí – Pevnost a těsnost kovového plechového potrubí kruhového průřezu
ČSN EN 15727	Potrubí a potrubní komponenty, těsnost, třídění, zkoušení
ČSN 73 0872	Požární bezpečnost staveb – Ochrana staveb proti šíření požáru vzduchotechnickým zařízením“
ČSN 73 0802	Požární bezpečnost staveb – Nevýrobní objekty (2000)
ČSN 73 0810	Požární bezpečnost staveb – Společná ustanovení (2005)
ČSN 01 3454	Technické výkresy – instalace – vzduchotechnika, klimatizace
ČSN EN 12828	Tepelné soustavy v budovách – Navrhování teplovodních tepelných soustav
ČSN 73 0548	Výpočet tepelné zátěže klimatizovaných prostorů (1986)
ČSN 73 0540-3	Tepelná ochrana budov – Část 3: Návrh hodnoty veličin
ČSN EN 12 831	Tepelné soustavy v budovách – Výpočet tepelného výkonu
ČSN 06 0310	Tepelné soustavy v budovách – Projektování a montáž
ČSN 06 1101	Otopná tělesa pro ústřední vytápění
ČSN 06 0830	Tepelné soustavy v budovách – Zabezpečovací zařízení
ČSN 38 3350	Zásobování teplem
ČSN 73 6005	Prostorové uspořádání sítí technického vybavení

Projektová dokumentace řeší rekonstrukci části stávající trasy teplé užitkové vody a cirkulace teplé užitkové vody vedenou ve stávající trase. Trasa potrubního rozvodu vytápění zůstane původní. Ve stávající trase bude proveden výkop – obnažení rozvodů, stávající rozvody užitkové vody budou demontovány a nahrazeny novým plastovým předizolovaným potrubím.

provozní teplota užitkové vody přívod	60 °C
provozní teplota užitkové vody cirkulace	50 °C
tlaková řada	PN 10

Před zahájením prací budou vytyčeny veškeré známé sítě v blízkosti trasy teplovodu. Vytyčení sítí bude zdokumentováno. Po ukončení prací bude provedeno geodetické zaměření položené trasy.

### 3) Popis návrhu řešení

Rekonstrukce se týká pouze trasy užitkové vody, situované vedle stávající trasy vytápění. Rekonstrukce trasy bude začínat ve stávající šachtě na výkrese označené Š1. Tam bude potrubní rozvod napojen na stávající vedení. Součástí napojení bude i výměna stávající uzavírací armatury na potrubí cirkulace i přívodu užitkové vody. Trasa bude vedena z části otevřeným výkopem a z části bude protažena pod stávající komunikací. Trasa začíná v šachtě v zeleném pásu a je dále vedena podél domu. Dále trasa kříží chodník ze zámkové dlažby, krátký zelený pás. Před a za místní komunikací bude provedena jáma pro protažení potrubí stávajícím kanálem tak, aby nebylo nutné provést zásah do asfaltového pásu. Dále výměna potrubí pokračuje pod chodníkem ze zámkové dlažby a stáčí se pod živým plotem. Část živého plotu bude vyjmuta i kořenovým balem a po položení potrubí opět zasazena. Přes dvůr je trasa vedena zatravněvacími dlaždicemi a k domu pak zeleným pásem. Průměrná předpokládaná hloubka výkopu ověřená v šachtě je 1,8m. Ze stávajícího výkopu bude nejprve demontováno stávající potrubí. Bude upraven montážní podklad a na takto připravený výkop bude uloženo nové předizolované potrubí. Prostup stěnou šachty bude opětovně zabetonován. Prostup stěnou do objektu bude upraven dle vzorového řezu na výkrese. Každý vstup – výstup potrubí z objektu bude osazen uzavírací armaturou.

#### Seznam dotčených parcel podle trasy teplovodu.

parcelní číslo	číslo LV	využití pozemku druh pozemku	výměra parcely	majitel
1399/7	3478	jiná plocha ostatní plocha	3007 m <sup>2</sup>	Město Šumperk, nám. Míru 364/1, 78701 Šumperk
1395/9	3478	ostatní komunikace ostatní plocha	896 m <sup>2</sup>	Město Šumperk, nám. Míru 364/1, 78701 Šumperk
1395/2	3478	ostatní komunikace ostatní plocha	1433 m <sup>2</sup>	Město Šumperk, nám. Míru 364/1, 78701 Šumperk
1395/10	3478	ostatní komunikace ostatní plocha	942 m <sup>2</sup>	Město Šumperk, nám. Míru 364/1, 78701 Šumperk
1392/15	12252	jiná plocha ostatní plocha	1053 m <sup>2</sup>	Adámková Olga Vrchlického 1743/23 78701 Šumperk <b>1/15</b>
				Adámková Petra Pod lesem 10/5 78701 Šumperk <b>1/15</b>
				Gerstnerová Andrea RNDr. Ph. D Vrchlického 1743/23 78701 Šumperk <b>1/15</b>
				Holinková Lucie Ing Vrchlického 1743/23 78701 Šumperk <b>1/15</b>

parcelní číslo	číslo LV	využití pozemku druh pozemku	výměra parcely	majitel
			1/15	Kačírková Marcela Vrchlického 1743/23 78701 Šumperk
			1/15	Motlíček Luděk Lesní 559 78813 Vikýřovice
			1/15	Myslín Zdeněk Dobrovského 858/10 78701 Šumperk
			1/15	Ospálek Tomáš Vrchlického 1743/23 78701 Šumperk
			1/15	Řepa Josef Čajkovského 2085/8 78701 Šumperk
			1/15	Salčík Viktor Vrchlického 1743/23 78701 Šumperk
			1/15	SJM Skoumal Kamil a Skoumalová Blanka Luční 1245/3 78701 Šumperk
			1/15	SJM Sýkora Jan Ing. a Sýkorová Olga Vrchlického 1743/23 78701 Šumperk
			1/15	Šimáčková Jana Vrchlického 1743/23 78701 Šumperk
			1/15	SJM Umlauf Rostislav a Umlaufová Lenka
			1/15	Umlauf Rostislav Evaldova 1870/32 78701 Šumperk Umlaufová Lenka Vrchlického 1743/23 78701 Šumperk

parcelní číslo	číslo LV	využití pozemku druh pozemku	výměra parcely	majitel
				<p>SJM Wiedermann Roman a Wiedermannová Iveta</p> <p><b>1/15</b></p> <p>Wiedermann Roman Vrchlického 1743/23 78701 Šumperk</p> <p>Wiedermannová Iveta 78804 Hrabšín č. p. 70</p>
1968	4530	zastavěná plocha a nádvoří součástí je budova s č.p. 1743 bytový dům	604 m <sup>2</sup>	<p>Adámková Olga Vrchlického 1743/23 78701 Šumperk</p> <p><b>625/10000</b></p> <p>Adámková Petra Pod lesem 10/5 78701 Šumperk</p> <p><b>350/10000</b></p> <p>Gerstnerová Andrea RNDr. Ph.D. Vrchlického 1743/23 78701 Šumperk</p> <p><b>767/10000</b></p> <p>Holinková Lucie Ing. Vrchlického 1743/23, 78701 Šumperk</p> <p><b>852/10000</b></p> <p>Kačírková Marcela, Vrchlického 1743/23 78701 Šumperk</p> <p><b>650/10000</b></p> <p>Lenhart Jan Vrchlického 1743/23 78701 Šumperk</p> <p><b>510/10000</b></p> <p>Motlíček Luděk Lesní 559 78813 Vikýřovice</p> <p><b>643/10000</b></p> <p>Myslín Zdeněk Dobrovského 858/10 78701 Šumperk</p> <p><b>457/10000</b></p> <p>Ospálek Tomáš Vrchlického 1743/23 78701 Šumperk</p> <p><b>712/10000</b></p>

parcelní číslo	číslo LV	využití pozemku druh pozemku	výměra parcely	majitel
				Řehořková Irena Bc Náves Svobody 41/35 Holice, 77900 Olomouc <b>199/10000</b>
				Řepa Josef Čajkovského 2085/8 78701 Šumperk <b>578/10000</b>
				Salčík Viktor Vrchlického 1743/23 78701 Šumperk <b>502/10000</b>
				SJM Skoumal Kamil a Skoumalová Blanka Luční 1245/3 78701 Šumperk <b>504/10000</b>
				SJM Sýkora Jan Ing. a Sýkorová Olga Vrchlického 1743/23 78701 Šumperk <b>970/10000</b>
				Šimáčková Jana Vrchlického 1743/23 78701 Šumperk <b>641/10000</b>
				SJM Umlauf Rostislav a Umlaufová Lenka <b>527/10000</b>
				Umlauf Rostislav Evaldova 1870/32 78701 Šumperk
				Umlaufová Lenka Vrchlického 1743/23 78701 Šumperk
				Wiedermann Roman Vrchlického 1743/23 78701 Šumperk <b>513/10000</b>

Nový potrubní rozvod je navržen z plastového předizolovaného systému s trubicí pro médium ze sesíťovaného polyetylenu PE-Xa, se sítkou z aramidového vlákna a EVOH žlutou kyslíkovou bariérou, která je izolována v polyuretanové pěně. Adhezivní vrstva spolu se sítkou z aramidového vlákna zajišťuje vyšší odolnost medionosné trubky, která je takto schopna klouzavě snášet teplotu média až 95 °C při tlaku 1,0 MPa. Plášť je tvořen extrudovaným, jemně zvlněným nízko hustotním polyetylenem LLD – PE.

Trubka pro médium	síťovaný polyetylén PE-Xa se sítkou z aramidového vlákna s žlutou proti kyslíkovou bariérou (EVOH) podle ZG200-2
Skladba izolace	polyuretanová izolace s cyklopentanem
Plášťová izolace	paralelně zvlněná LLD-PE plastová roura
Spojování potrubí	pomocí lisovacích tvarovek
Dodávka potrubí	standardní náviny, přířezy
Lambda izolace při 50°C	0,0202 W/m.K podle EN 15632
Maximální teplota média	+95 °C při 1,0 MPa, certifikováno Class B podle OFI ZG200-2
Provozní teplota média	-20 až +95 °C
Max provozní teplota	+80 °C při 1,0 MPa anebo +95 °C (klouzavě)
Maximální tlak	1,0 MPa
Jiné vlastnosti	samo kompenzační a samo odvzdušňovací vlastnosti
Příslušné normy:	medionosná trubka zodpovídá ofi ZG200-2 Class B tepelní izolace a plášť podle EN 15632-1,2

**Tepelní ztráty potrubí jsou definovány při nastávajících podmínkách:**

$t_V$ [°C] teplota přívodu	80 °C
$t_R$ [°C] teplota zpátečky	60 °C
$t_E$ [°C] teplota zeminy	10 °C
$t_B$ [°C] střední provozní teplota	$t_B = (t_V + t_R) / 2$
$\lambda_E$ koeficient tepelní vodivosti zeminy	1,0 W/m. K
$h$ [mm] výška krytí potrubí zeminou	800 mm
$d$ [mm]	Vnější průměr potrubí pro médium
$D$ [mm]	Vnější průměr potrubního ochranného pláště
$U$ [W/mK]	koeficient přestupu tepla vztažený na 1m potrubí
$Q$ [W/m]	tepelná ztráta $Q = U (t_B - t_E)$ [W/m]
$l_U$ [m]	Délka jednotlivého úseku
Celková tepelní ztráta teplovodu [W]	vypočítaná jako $Q \times l_U$ [W]

$d$ [mm]	jmenovitý průměr $d_a$ [mm]	tloušťka pláště $s$ [mm]	vnější plášť $DA$ [mm]	poloměr ohybu $r$ [m]	ztráta $U$ [W/m K]	ztráta 1 m potrubí [W]
d32	32,0	2,5	91	0,9	0,1151	9,91
d50	47,6	3,6	111	0,9	0,1395	8,37

**Výkopy**

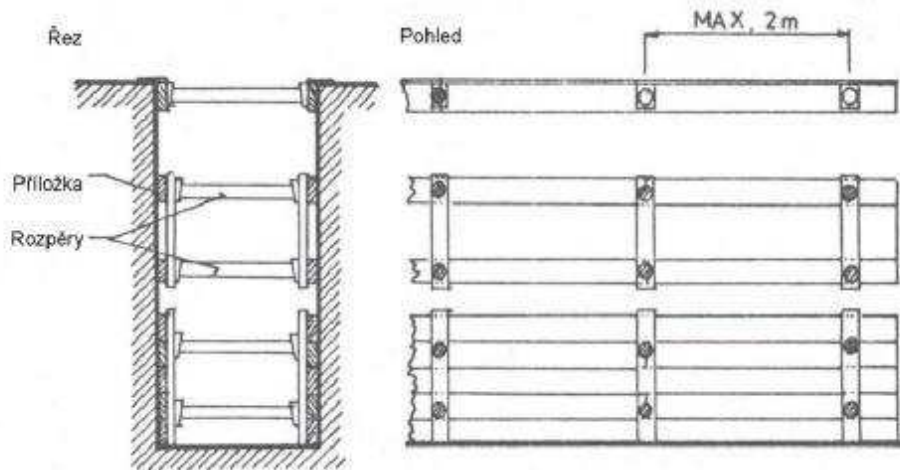
Veškeré výkopy hlubší než 1,3m budou min. šířky 800 mm a paženy:

Ve všech případech musí pažení přechýlat 15 cm nad okolní terén. Roubení se bude skládat ze dvou konstrukčních prvků – pažení a rozpěrné konstrukce

Pažení bude vlastní opěrná stěna složená z pažnic. Bude se opírat se o stěny výkopu a přebírat z hornin zemní tlak. Rozpěrná konstrukce bude přenášet zemní tlak z pažení do opěrných bodů.



### Schéma možného použítí pažení



### Bezpečné pásmo od okraje pažených výkopů

Hloubka výkopů	Šířka pásma
do 4 m	500 mm
od 4 do 6 m	600 mm
více než 6 m	700 mm

Výkop bude z obou stran chráněn oplocením výšky 1,8m v minimální vzdálenosti 1,5m od výkopu.

### 4) Ostatní

Montáž zařízení bude provedena dodavatelskou firmou určenou ve výběrovém řízení podle platných ČSN a vyhlášek. Podrobnosti jsou zřejmé z výkresové dokumentace a specifikace materiálu.

Po ukončení prací bude provedeno dokonalé propláchnutí celého topného systému a topná zkouška podle ČSN 060310 v trvání 72 hod s vyregulováním systému a seznámení investora a uživatele s provozem a obsluhou zařízení.

Po dokončení montážních prací bude provedena tlaková zkouška podle ČSN 060310 a topná zkouška všech systémů.

### Křížení s ostatními vedeními

Trasa kříží sítě technické infrastruktury. Přeložky stávajících sítí technické infrastruktury se nepředpokládají. Před zahájením zemních prací je nutné zajistit vytyčení a vyhledání všech křížených a souběžných podzemních zařízení od jednotlivých správců sítí s vyznačením polohy zařízení přímo na staveništi, po vytyčení budou podzemní zařízení odkopána a zajištěna proti poškození, teprve poté je možné zahájit zemní práce. Při pochybnosti o poloze podzemního zařízení při souběhu je nutné provést rovněž ruční odkrytí zařízení za účelem upřesnění jejich polohy. Při provádění je nutné dodržet ČSN 73 6005, která určuje nejmenší dovolené vodorovné a svislé vzdálenosti při souběhu podzemních sítí V blízkosti a v ochranném pásmu nadzemních vedení musí pracovníci dodržovat podmínky a nařízení, které jsou dané příslušnými ČSN a které stanoví provozovatel těchto vedení. Odkrytá vedení budou provizorně zajištěna proti poškození.

## 5) Návrh ochrany zdraví

### Návrh ochrany proti hluku a vibracím.

Navrhované zařízení bude splňovat požadavky nařízení vlády **272/2011 Sb.** o ochraně zdraví před nepříznivými účinky hluku a vibrací. Dokument je vypracován podle § 108 odst. 3 zákona č. 258/2000 Sb., o ochraně veřejného zdraví a o změně některých souvisejících zákonů, k provedení § 30, 32 a § 34 odst. 1 a podle § 134c odst. 7 zákona č. 65/1965 Sb., zákoník práce, ve znění zákona č. 262/2006 Sb.

Základní nejvyšší přípustná ekvivalentní hladina akustického tlaku na hranici nejbližší obytné zástavby okolí areálu je stanovena na 50 dB (A) v denní době a 40 dB (A) v noční době. Tyto hodnoty nebudou překročeny.

### Ochrana životního prostředí při výstavbě

Stavební práce musí být prováděny tak, aby bylo zamezeno případným ekologickým haváriím. Vozidla stavebních firem je třeba udržovat v dobrém stavu, aby nehrozil únik olejů a dalších ropných látek. Při stavbě bude odpadní materiál tříděn dle zařazení do kategorie pro odpady a dle tohoto třídění bude odvezen k recyklaci, nebo ukládán na příslušné skládky. O likvidaci odpadů bude vedena evidence v souladu s platnou legislativou.

V souladu s ochranou ovzduší se doporučuje, aby realizátor stavby účinně a důsledně předcházel prašnosti při provádění stavby a při manipulaci se zeminami a sypkými materiály (např. čištěním a mlžením prostoru staveniště, zakrytáváním části staveniště plachtami, zkrápěním materiálů, s nimiž se manipuluje, obzvláště v době sucha, krytým přesunem sutin, odsáváním prašných částic při řezání, broušení stavebních konstrukcí a materiálů, příp. využitím technologií s mokřým procesem, zakrytáváním ložných ploch nákladních vozidel přepravujících sypké materiály, čištěním vozidel předcházet znečišťování komunikací atd.) a doporučuje sledovat aktuální imisní situaci (na [www.chmi.cz](http://www.chmi.cz) – sekce „Ovzduší“) a zejména při zhoršeném stavu pak zvolit takové vhodné technologické postupy, příp. práce částečně nebo zcela omezit, aby přínos emisí škodlivin do ovzduší byl minimální.

### Řešení vegetace a souvisejících terénních úprav

V rámci stavby budou provedeny pouze terénní úpravy vynucené technologií provedení stavby. Před zahájením stavby se provede v trase výkopu skrývka ornice. Ornice bude uložena odděleně od ostatních hmot ve vzdálenosti do 10 m od výkopu. Po provedení stavby se provede rozproštění ornice a uvedení dotčených ploch do původního stavu.

Poškozené travnaté plochy se osejí parkovou sídlištní travní směsí, případně se na stávajících záhonech doplní chybějící mulčovací kůra.

Bez souhlasu vlastníka nedojde k ořezu stromů. Ořez stromů může provést pouze odborná zahradnická firma. V žádném případě nesmí dojít k nepovolené likvidaci vzrostlé zeleně. V případě úhynu dřevin, musí být nahrazeny odpovídajícím množstvím i kultivarem.

Stávající zelené plochy nebudou zbytečně poškozovány nadměrným pojezdem vozidel. Před předáním a ukončením stavby bude provedena důsledná kontrola stavu zeleně. Zeleně musí být vyčištěna od odpadu.

Před založením trávníku je nutné provést kvalitní terénní úpravy s odstraněním veškerého stavebního odpadu a vyrovnání nerovností. Vrchní vrstva půdy musí být před zakládáním dobře zkyplená. Osetí se provede parkovou travní směsí v množství 40 g/m<sup>2</sup>, zaseté osivo je třeba jemně zaválcovat. Trávník je nutné zakládat v době s dostatkem přirozené vláhy, při jejím nedostatku je u vzklíčeného travního semene nutné zajistit závlahu, a to v letních měsících téměř denně. První

posekání se provádí při výšce trávníku 10 cm. Trávníky budou zakládány v souladu s ČSN 83 9031. Založeným úpravám je nutno zabezpečit náležitou rozvojovou a udržovací péči dle ČSN 83 9051. Stávající zeleň dotčená stavbou bude před zahájením stavby z foto dokumentována.

Keře, které jsou ve střetu se staveništem je nezbytné ve vhodném vegetačním období (nejlépe období vegetačního klidu říjen–únor) ořezat (nejlépe zmladit na 20-30 cm jejich výšky), aby porost opět obrazil.

Výkopové práce budou prováděny v souladu s ČSN 83 9061 Technologie vegetačních úprav v krajině – Ochrana stromů, porostů a vegetačních ploch při stavebních pracích. Výkopy budou optimalizovány s ohledem na minimální zásah do kořenového prostoru. V blízkosti kořenového prostoru stromů budou výkopové práce prováděny ručně, silnější kořeny (nad 2 cm) nebudou přerušeny, ale pokud možno podcházeny. Bude minimalizována doba otevření výkopu. Zásyp se v dosahu kořenů provede kvalitním substrátem umožňujícím regeneraci přerušovaných kořenů.

### **Hluk během provádění stavby:**

Pro max. zkrácení délky vlivu budou stanoveny minimální lhůty zatěžujících stavebních činností – navržené materiály minimalizují dopravu a manipulaci s těžkými a nadměrnými stavebními prvky. Budou používány stroje se sníženou hlučností v dobrém technickém stavu, v pracovních přestávkách budou stroje vypínány, v době 21.00 - 7.00 hodin nebudou stavební práce prováděny.

### **Zajištění bezpečnosti při realizaci a následném provozu zařízení.**

Během realizace stavby je nutné dodržovat příslušné závazné bezpečnostní předpisy a ČSN zejména zákon č.309/2006 Sb., kterým se upravují další požadavky bezpečnosti a ochrany zdraví při práci, včetně následných prováděcích vyhlášek a nařízení vlády (zejména NV č. 591/2006 Sb. o bližších minimálních požadavcích na bezpečnost a ochranu zdraví při práci na staveništích) a vyhlášku č. 48/1982 Sb. Před uvedením do provozu provozovatel vypracuje na základě podkladů od dodavatele zařízení provozní předpis. Připojení uzemnění elektrického zařízení musí vyhovovat zejména ČSN 33 2190, ČSN 33 2000-4-41 ed.2 (platná od 8.2007) + změna Z1 (platná od 4.2010). Při jakékoliv servisní práci musí být veškeré zařízení odpojeno od elektrického proudu.

Veškeré práce na montáži a následném servisu zařízení musí provádět odborně způsobilá firma. Servisní zásahy pak firma, která má souhlas výrobce zařízení k provádění servisních prací. Použité materiály při montáži a následném servisu je nutné likvidovat pouze v souladu s platnou legislativou. Při montáži nesmějí být použity materiály nevhodné, nebo bez příslušných atestů.

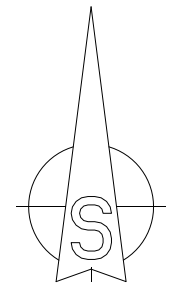
### **Kvalifikace pracovníků**

Osoby pověřené obsluhou a údržbou elektrického zařízení musí mít odpovídající kvalifikaci podle vyhlášky č. 50–51/1978 Sb. Tyto osoby musí prokázat znalost místních provozních předpisů, protipožární opatření, první pomoci při úrazech elektrickým proudem a znalost postupu hlášení závad na svěřeném zařízení.

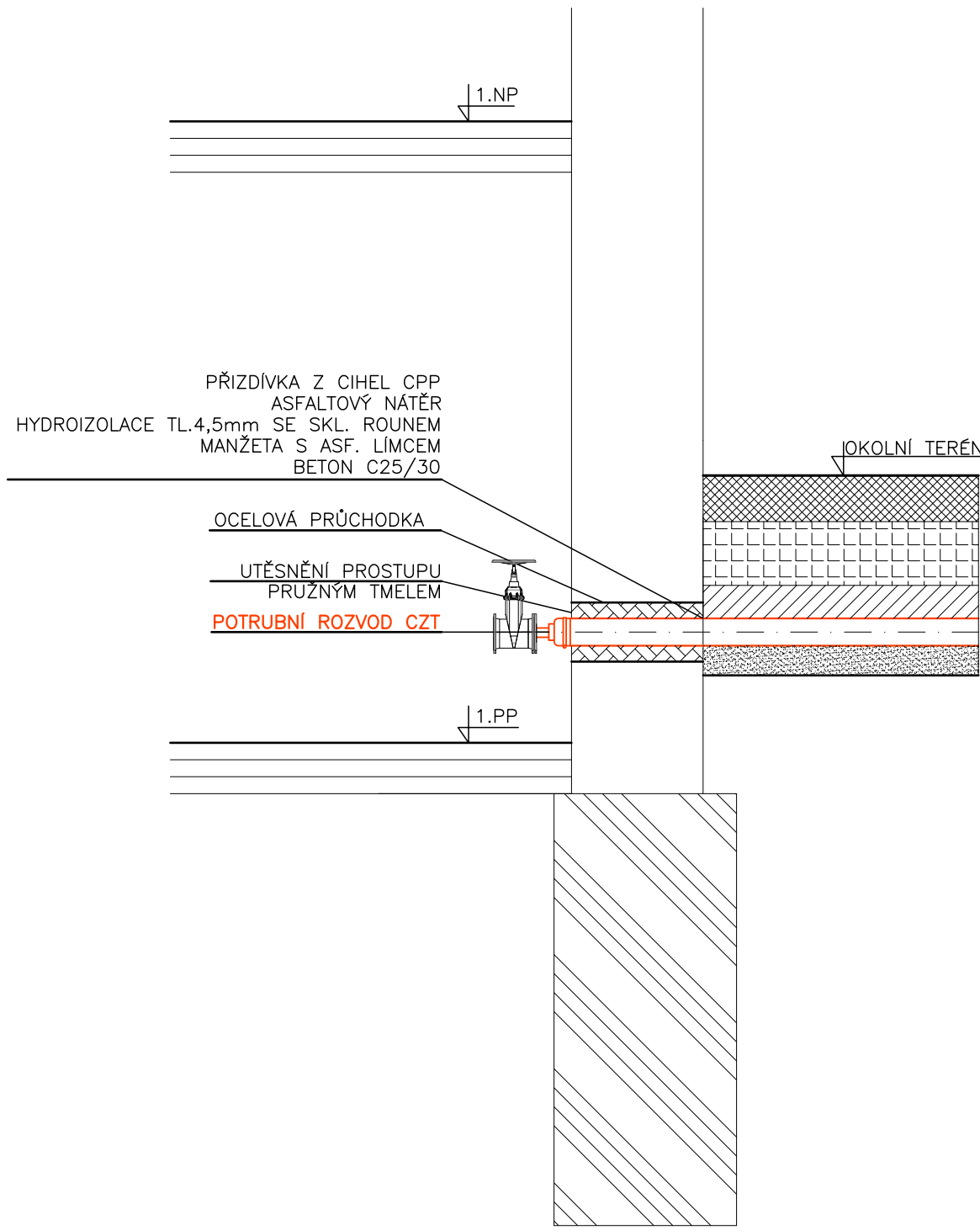


LEGENDA

NAVROVANÝ PODZEMNÍ TEPLOVOD



ZODPOVĚDNÝ PROJEKTANT: Jiří Lorenc		FORMÁT: A2	
VYPRACOVAL: Jiří Lorenc		DATUM: 10/2022	
INVESTOR: Podniky města Šumperka a.s.		OBJEKT: DVZ	
<b>Rekonstrukce stávajících, technicky nevyhovujících rozvodů teplé užitkové vody k.ú. Šumperk ul. Vrchlického, V2</b>		Č. ZAKÁZKY: 96222-02	
		MĚŘITKO: 1 : 500	
<b>SITUACE POTRUBNÍCH ROZVODŮ</b>		Č. VÝKRESU: 02	



NAPOJENÍ V OBJEKTU

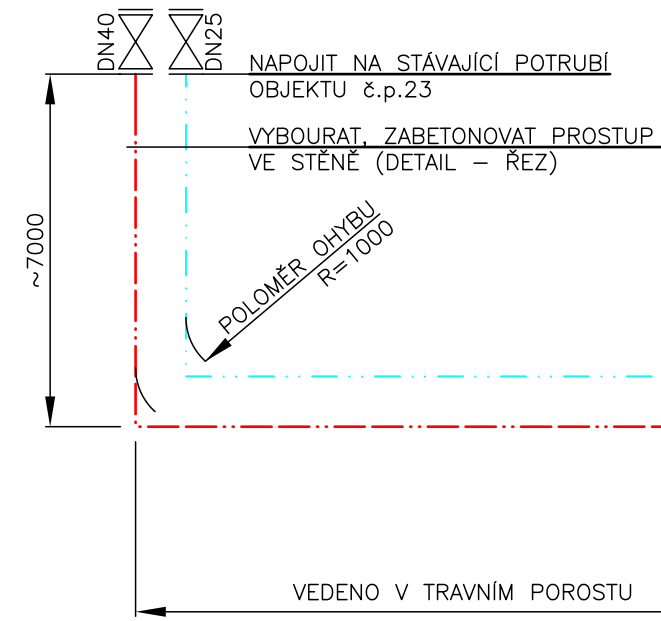
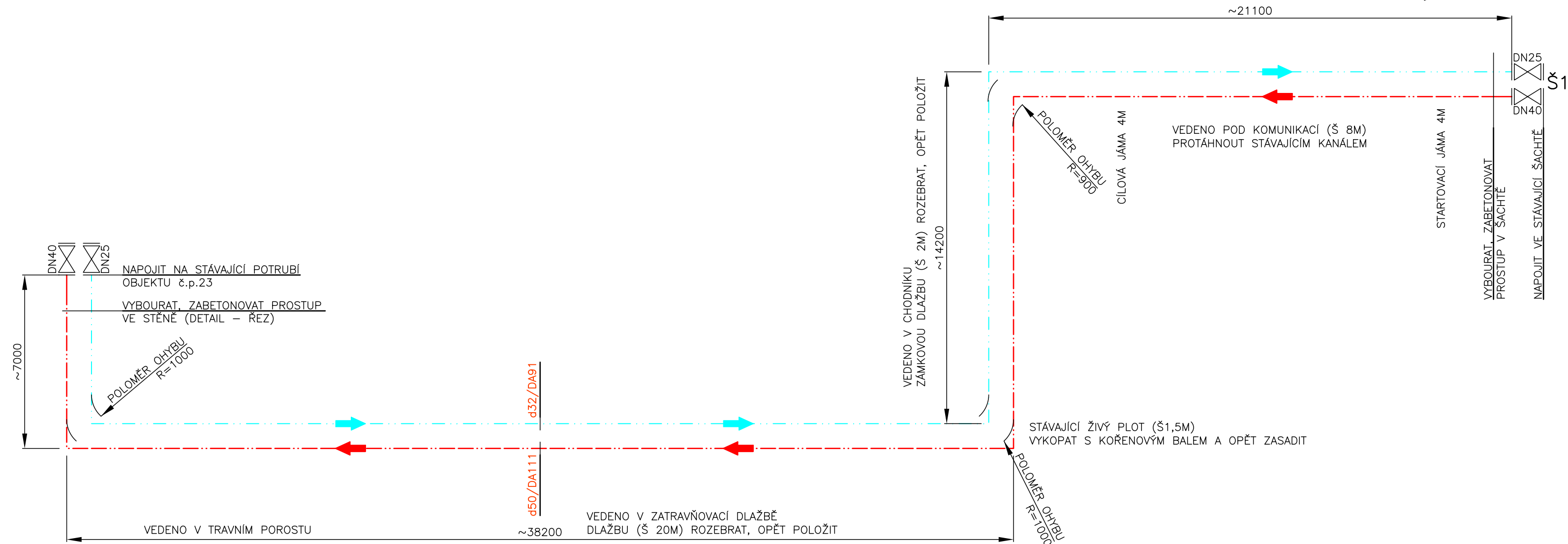
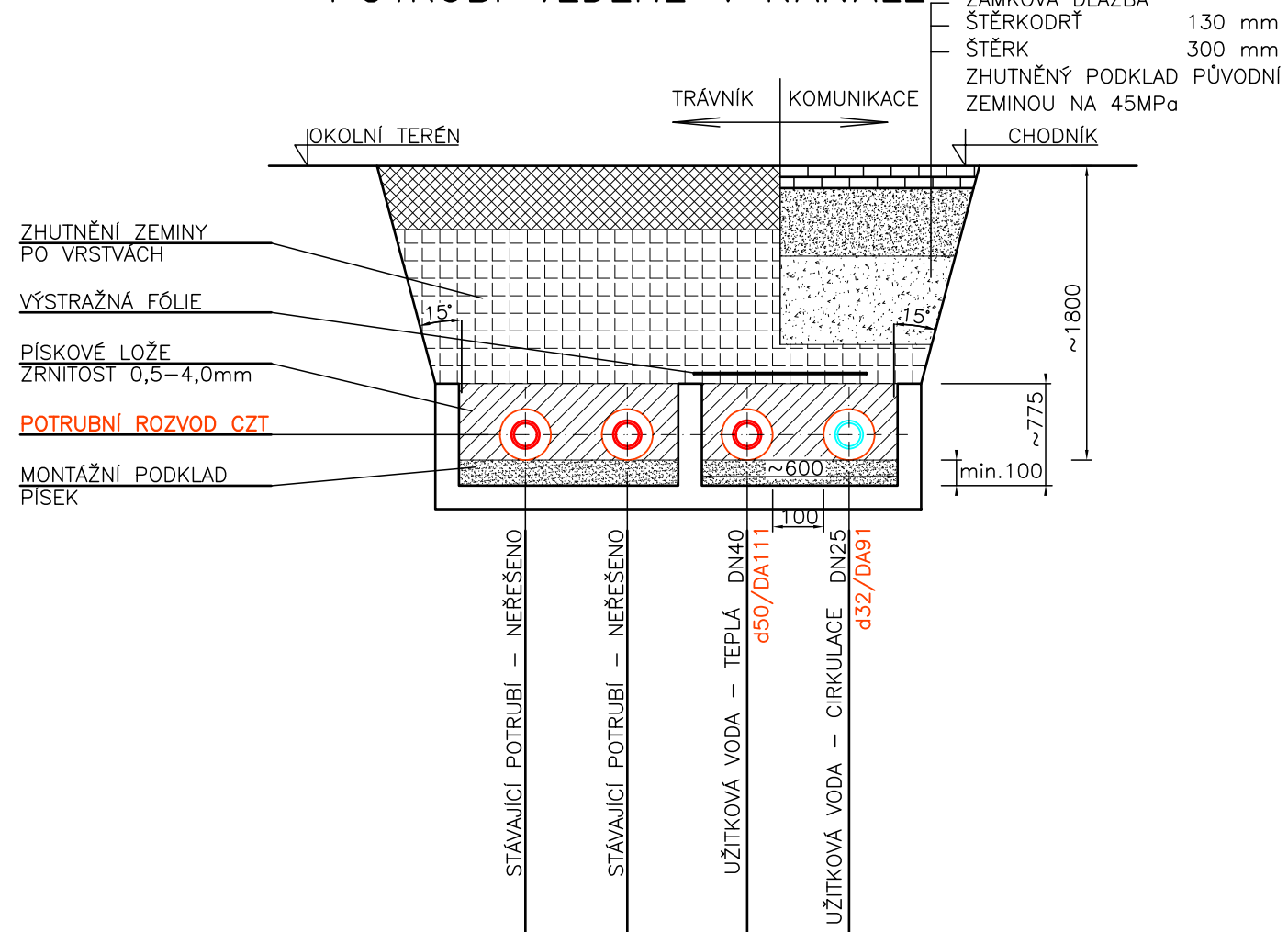


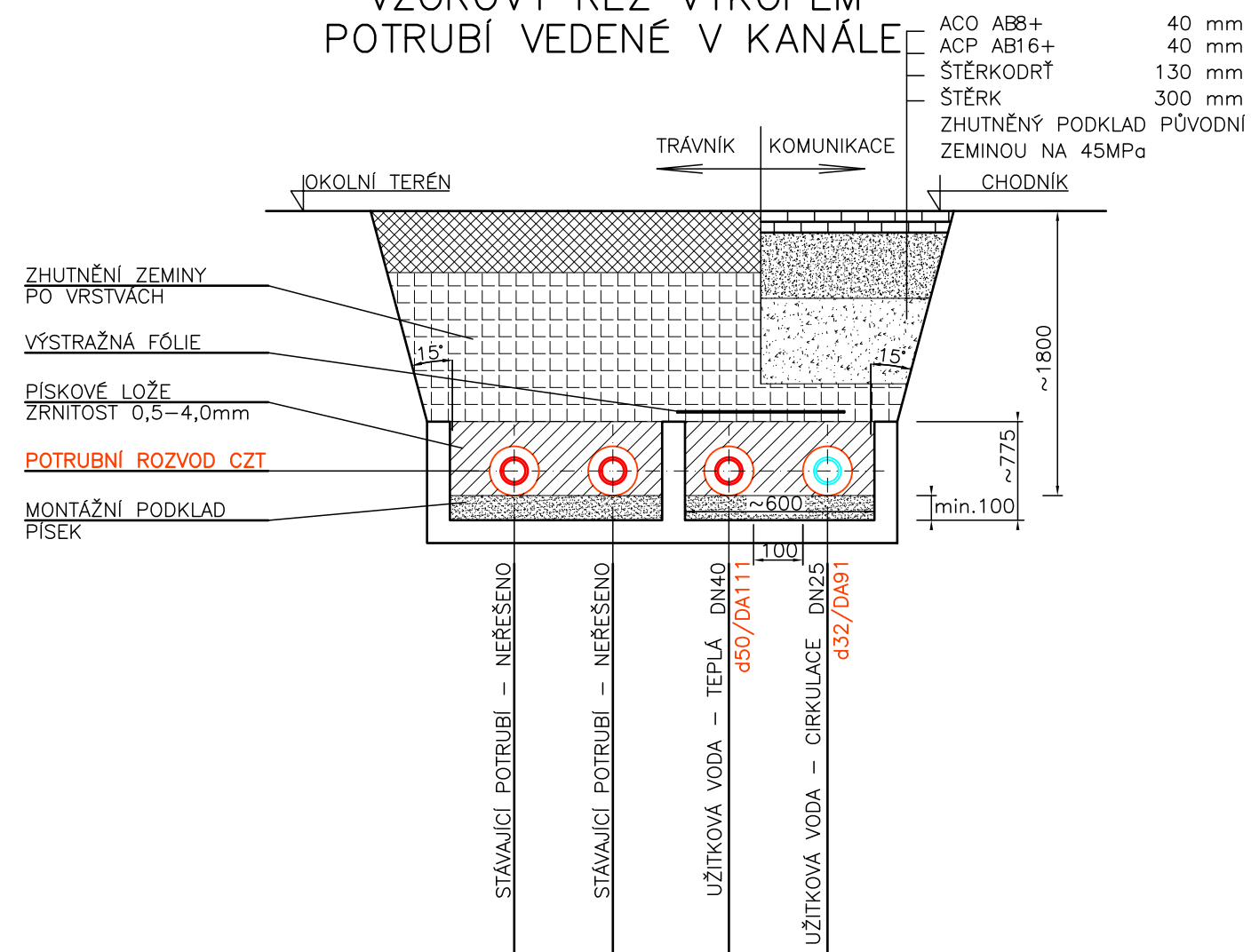
SCHÉMA ZAPOJENÍ TRASY



VZOROVÝ ŘEZ VÝKOPEM POTRUBÍ VEDENÉ V KANÁLE



VZOROVÝ ŘEZ VÝKOPEM POTRUBÍ VEDENÉ V KANÁLE



POZNÁMKA

PŘI ZAPOČETÍ REALIZAČNÍCH PRACÍ FIRMA PROVEDE ZAMĚŘENÍ STÁVAJÍCÍCH VEDENÍ. ZJIŠTĚNÝ STAV ZAPIŠE DO STAVEBNÍHO DENÍKU A NECHÁ ODSOUHLASIT INVESTOREM.

- UŽITKOVÁ VODA - TEPLÁ PŘÍVOD
- UŽITKOVÁ VODA - CÍRKULACE

TEPLOTA UŽITKOVÉ VODY - PŘÍVOD 60°C  
 TEPLOTA UŽITKOVÉ VODY - CÍRKULACE 50°C  
 TLAKOVÁ ŘADA PN 10



ZODPOVĚDNÝ PROJEKTANT: Jirí Lorenc	FORMÁT A2
VYPRACOVAL: Jirí Lorenc	
INVESTOR: Podniky města Šumperka a.s.	
<b>Rekonstrukce stávajících, technicky nevyhovujících rozvodů teplé užitkové vody k.ú. Šumperk ul. Vrchlického, V2</b>	
<b>SCHÉMA ZAPOJENÍ POTRUBNÍCH ROZVODŮ, ŘEZY</b>	
DATUM 10/2022	PARÉ
OBJEKT	
STUPĚŇ DVZ	
Č. ZAKÁZKY 96222-02	
MĚŘITKO : - : -	
Č. VÝKRESU : 03	

## REKAPITULACE STAVBY

Kód: Sk22061B

**Stavba: Oprava stávajících, technicky nevyhovujících rozvodů teplé užitkové vody ul. Vrchlického – V2 při tepelném zdroji K11**

KSO:  
Místo: Šumperk

CC-CZ:  
Datum:

Zadavatel:  
Podniky města Šumperka a.s.

IČ:  
DIČ:

Uchazeč:  
Vyplň údaj

IČ: Vyplň údaj  
DIČ: Vyplň údaj

Projektant:  
Jiří Lorenc

IČ:  
DIČ:

Zpracovatel:

IČ:  
DIČ:

### Poznámka:

Soupis prací je sestaven s využitím Cenové soustavy URS. Položky, které pochází z této cenové soustavy, jsou ve sloupci 'Cenova soustava' označeny popisem 'CS ÚRS' a úrovní příslušného kalendářního pololetí. Veškeré další informace vymežující popis a podmínky použití těchto položek z Cenové soustavy, které nejsou uvedeny přímo v soupisu prací, jsou neomezeně dále k dispozici na webu [podminkv.urs.cz](http://podminkv.urs.cz).

---

**Cena bez DPH**

**1 211 008,10**

	Sazba daně	Základ daně	Výše daně
DPH základní	21,00%	<b>1 211 008,10</b>	<b>254 311,70</b>
snížená	15,00%	<b>0,00</b>	<b>0,00</b>

**Cena s DPH**

**v**

**CZK**

**1 465 319,80**

# REKAPITULACE OBJEKTŮ STAVBY A SOUPISŮ PRACÍ

Kód: Sk22061B

**Stavba:** Oprava stávajících, technicky nevyhovujících rozvodů teplé užitkové vody ul. Vrchlického – V2 při tepelném zdroji K11

Místo: Šumperk

Datum:

Zadavatel: Podniky města Šumperka a.s.

Projektant:

Jiří Lorenc

Uchazeč:

Zpracovatel:

Kód	Popis	Cena bez DPH [CZK]	Cena s DPH [CZK]	Typ
<b>Náklady stavby celkem</b>		<b>1 211 008,10</b>	<b>1 465 319,80</b>	
Sk22061B	Oprava stávajících, technicky nevyhovujících rozvodů teplé užitkové vody ul. Vrchlického – V2 při tepelném zdroji K11	1 211 008,10	1 465 319,80	STA

# KRYCÍ LIST SOUPISU PRACÍ

Stavba:

**Oprava stávajících, technicky nevyhovujících rozvodů teplé užitkové vody ul. Vrchlického – V2 při tepelném zdroji K11**

KSO:

Místo: Šumperk

CC-CZ:

Datum: 00.01.1900

Zadavatel:

Podniky města Šumperka a.s.

IČ:

DIČ:

Uchazeč:

Vyplň údaj

IČ:

Vyplň údaj

DIČ:

Vyplň údaj

Projektant:

Jiří Lorenc

IČ:

DIČ:

Zpracovatel:

IČ:

DIČ:

Poznámka:

Soupis prací je sestaven s využitím Cenové soustavy URS. Položky, které pochází z této cenové soustavy, jsou ve sloupci 'Cenová soustava' označeny popisem 'CS ÚRS' a úrovní příslušného kalendářního pololetí. Veškeré další informace vymezující popis a podmínky použití těchto položek z Cenové soustavy, které nejsou uvedeny přímo v soupisu prací, jsou neomezeně dále k dispozici na webu [podminky.urs.cz](http://podminky.urs.cz).

---

**Cena bez DPH**

**1 211 008,10**

DPH základní  
snížená

Základ daně  
1 211 008,10  
0,00

Sazba daně  
21,00%  
15,00%

Výše daně  
254 311,70  
0,00

---

**Cena s DPH**

**v CZK**

**1 465 319,80**



# REKAPITULACE ČLENĚNÍ SOUPISU PRACÍ

Stavba:

**Oprava stávajících, technicky nevyhovujících rozvodů teplé užitkové vody ul. Vrchlického – V2 při tepelném zdroji K11**

Místo: Šumperk  
Zadavatel: Podniky města Šumperka a.s.  
Uchazeč: Vyplň údaj

Datum: 00.01.1900  
Projektant: Jiří Lorenc  
Zpracovatel: 0

Kód dílu - Popis

Cena celkem [CZK]

## Náklady stavby celkem

**1 211 008,10**

HSV - Práce a dodávky HSV	1 170 015,76
1 - Zemní práce	566 492,01
3 - Svislé a kompletní konstrukce	3 200,00
4 - Vodorovné konstrukce	19 575,00
5 - Komunikace pozemní	103 203,92
6 - Úpravy povrchů, podlahy a osazování výplní	3 340,00
8 - Trubní vedení	343 639,50
9 - Ostatní konstrukce a práce, bourání	41 417,34
997 - Přesun sutě	57 461,36
998 - Přesun hmot	31 686,63
PSV - Práce a dodávky PSV	5 992,34
711 - Izolace proti vodě, vlhkosti a plynům	5 360,34
784 - Dokončovací práce - malby a tapety	632,00
VRN - Vedlejší rozpočtové náklady	35 000,00
VRN1 - Průzkumné, geodetické a projektové práce	13 000,00
VRN3 - Zařízení staveniště	15 000,00
VRN4 - Inženýrská činnost	7 000,00

# SOUPIS PRACÍ

Stavba:

**Oprava stávajících, technicky nevyhovujících rozvodů teplé užitkové vody ul. Vrchlického – V2 při tepelném zdroji K11**

Místo: Šumperk  
 Zadavatel: Podniky města Šumperka a.s.  
 Uchazeč: Vyplň údaj

Datum: 00.01.1900  
 Projektant: Jiří Lorenc  
 Zpracovatel: 0

PČ	Typ	Kód	Popis	MJ	Množství	J.cena [CZK]	Gena celkem [CZK]	Cenová soustava
----	-----	-----	-------	----	----------	--------------	-------------------	-----------------

## Náklady soupisu celkem

**1 211 008,10**

D HSV Práce a dodávky HSV

**1 170 015,76**

D 1 Zemní práce

**566 492,01**

1	K	113106343	Rozebrání dlažeb při překopech komunikací pro pěší ze zámkové dlažby strojně pl do 15 m2	m2	32,400	65,00	2 106,00	CS ÚRS 2022 02
		Online PSC	<a href="https://podminky.urs.cz/item/CS_URS_2022_02/113106343">https://podminky.urs.cz/item/CS_URS_2022_02/113106343</a>					
		VV	"chodník" 14,2*2+2*2		32,400			
		VV	Mezisoučet		32,400			
		VV	Součet		32,400			
2	K	113106391	Rozebrání dlažeb a dílců při překopech inženýrských sítí s přemístěním hmot na skládku na vzdálenost do 3 m nebo s naložením na dopravní prostředek strojně plochy jednotlivě do 15 m2 vozovek a ploch, s jakoukoliv výplní spár z vegetační dlažby s ložem z k	m2	50,000	75,00	3 750,00	CS ÚRS 2022 02
		Online PSC	<a href="https://podminky.urs.cz/item/CS_URS_2022_02/113106391">https://podminky.urs.cz/item/CS_URS_2022_02/113106391</a>					
		VV	"zatravňovací dlažba" 20*2,5		50,000			
		VV	Mezisoučet		50,000			
		VV	Součet		50,000			
3	K	113107522	Odstranění podkladu z kameniva drceného tl přes 100 do 200 mm při překopech strojně pl přes 15 m2	m2	82,400	115,00	9 476,00	CS ÚRS 2022 02
		Online PSC	<a href="https://podminky.urs.cz/item/CS_URS_2022_02/113107522">https://podminky.urs.cz/item/CS_URS_2022_02/113107522</a>					
		VV	"chodník" 14,2*2+2*2		32,400			
		VV	"zatravňovací dlažba" 20*2,5		50,000			
		VV	Mezisoučet		82,400			
		VV	Součet		82,400			
4	K	113107523	Odstranění podkladu z kameniva drceného tl přes 200 do 300 mm při překopech strojně pl přes 15 m2	m2	50,000	165,00	8 250,00	CS ÚRS 2022 02
		Online PSC	<a href="https://podminky.urs.cz/item/CS_URS_2022_02/113107523">https://podminky.urs.cz/item/CS_URS_2022_02/113107523</a>					
		VV	"zatravňovací dlažba" 20*2,5		50,000			
		VV	Mezisoučet		50,000			
		VV	Součet		50,000			
5	K	113202111	Vytrhání obrub krajiníků obrubníků stojatých	m	6,000	95,00	570,00	CS ÚRS 2022 02
		Online PSC	<a href="https://podminky.urs.cz/item/CS_URS_2022_02/113202111">https://podminky.urs.cz/item/CS_URS_2022_02/113202111</a>					
		VV	3*2		6,000			
		VV	Mezisoučet		6,000			
		VV	Součet		6,000			
6	K	113204111	Vytrhání obrub záhonových	m	34,400	65,00	2 236,00	CS ÚRS 2022 02
		Online PSC	<a href="https://podminky.urs.cz/item/CS_URS_2022_02/113204111">https://podminky.urs.cz/item/CS_URS_2022_02/113204111</a>					
		VV	14,2*2+3*2		34,400			
		VV	Mezisoučet		34,400			
		VV	Součet		34,400			

PČ	Typ	Kód	Popis	MJ	Množství	J.cena [CZK]	Cena celkem [CZK]	Cenová soustava
7	K	119001405	Dočasné zajištění podzemního potrubí nebo vedení ve výkopišti ve stavu i poloze, ve kterých byla na začátku zemních prací a to s podepřením, vzepřením nebo vyvěšením, případně s ochranným bedněním, se zřízením a odstraněním zajišťovací konstrukce, s opotř	m	2,000	1 500,00	3 000,00	CS ÚRS 2022 02
		Online PSC	<a href="https://podminky.urs.cz/item/CS_URS_2022_02/119001405">https://podminky.urs.cz/item/CS_URS_2022_02/119001405</a>					
		VV	2		2,000			
		VV	Mezisoučet		2,000			
		VV	Součet		2,000			
8	K	121151203	Sejmutí lesní půdy plochy do 100 m2 tl vrstvy přes 150 do 200 mm strojně	m2	72,600	45,00	3 267,00	CS ÚRS 2022 02
		Online PSC	<a href="https://podminky.urs.cz/item/CS_URS_2022_02/121151203">https://podminky.urs.cz/item/CS_URS_2022_02/121151203</a>					
		VV	"trávník" (7+18,2+11,1)*2		72,600			
		VV	Mezisoučet		72,600			
		VV	Součet		72,600			
9	K	131251100	Hloubení nezapažených jam a zářezů strojně s urovnáním dna do předepsaného profilu a spádu v hornině třídy těžitelnosti I skupiny 3 do 20 m3	m3	32,000	455,00	14 560,00	CS ÚRS 2022 02
		Online PSC	<a href="https://podminky.urs.cz/item/CS_URS_2022_02/131251100">https://podminky.urs.cz/item/CS_URS_2022_02/131251100</a>					
		VV	"SJ" 4*2*2		16,000			
		VV	"CJ"4*2*2		16,000			
		VV	Mezisoučet		32,000			
		VV	jámy		32,000			
10	K	132254204	Hloubení zapažených rýh šířky přes 800 do 2 000 mm strojně s urovnáním dna do předepsaného profilu a spádu v hornině třídy těžitelnosti I skupiny 3 přes 100 do 500 m3	m3	222,620	475,00	105 744,50	CS ÚRS 2022 02
		Online PSC	<a href="https://podminky.urs.cz/item/CS_URS_2022_02/132254204">https://podminky.urs.cz/item/CS_URS_2022_02/132254204</a>					
		VV	"chodník" (14,2+2)*2*1,7		55,080			
		VV	"trávník" (7+18,2+11,1-8)*2*1,9		107,540			
		VV	"zatravnovací dlažba" 20*2*1,5		60,000			
		VV	Mezisoučet		222,620			
		VV	rýhy2		222,620			
11	K	139001101	Příplatek k cenám hloubených vykopávek za ztížení vykopávky v blízkosti podzemního vedení nebo výbušnin pro jakoukoliv třídu horniny	m3	63,655	550,00	35 010,25	CS ÚRS 2022 02
		Online PSC	<a href="https://podminky.urs.cz/item/CS_URS_2022_02/139001101">https://podminky.urs.cz/item/CS_URS_2022_02/139001101</a>					
		VV	rýhy2*0,25+jámy*0,25		63,655			
		VV	Mezisoučet		63,655			
		VV	Součet		63,655			
12	K	141721213	Řízený zemní protlak délky protlaku do 50 m v hornině třídy těžitelnosti I a II, skupiny 1 až 4 včetně protlačení trub v hloubce do 6 m průměru vrtu přes 110 do 140 mm	m	16,000	2 000,00	32 000,00	CS ÚRS 2022 02
		Online PSC	<a href="https://podminky.urs.cz/item/CS_URS_2022_02/141721213">https://podminky.urs.cz/item/CS_URS_2022_02/141721213</a>					
		VV	8*2		16,000			
		VV	Mezisoučet		16,000			
		VV	Součet		16,000			
13	K	151101101	Zřízení příložného pažení a rozeprání stěn rýh hl do 2 m	m2	258,000	125,00	32 250,00	CS ÚRS 2022 02
		Online PSC	<a href="https://podminky.urs.cz/item/CS_URS_2022_02/151101101">https://podminky.urs.cz/item/CS_URS_2022_02/151101101</a>					
		VV	"chodník" (14,2+2)*2*2		64,800			
		VV	"trávník" (7+18,2+11,1-8)*2*2		113,200			
		VV	"zatravnovací dlažba" 20*2*2		80,000			
		VV	Mezisoučet		258,000			
		VV	Součet		258,000			
14	K	151101111	Odstranění příložného pažení a rozeprání stěn rýh hl do 2 m	m2	258,000	98,00	25 284,00	CS ÚRS 2022 02
		Online PSC	<a href="https://podminky.urs.cz/item/CS_URS_2022_02/151101111">https://podminky.urs.cz/item/CS_URS_2022_02/151101111</a>					
15	K	151101201	Zřízení pažení stěn výkopu bez rozeprání nebo vzepření příložné, hloubky do 4 m	m2	48,000	110,00	5 280,00	CS ÚRS 2022 02
		Online PSC	<a href="https://podminky.urs.cz/item/CS_URS_2022_02/151101201">https://podminky.urs.cz/item/CS_URS_2022_02/151101201</a>					
		VV	"SJ" (4+2)*2*2		24,000			
		VV	"CJ" (4+2)*2*2		24,000			
		VV	Mezisoučet		48,000			
		VV	Součet		48,000			

PČ	Typ	Kód	Popis	MJ	Množství	J.cena [CZK]	Cena celkem [CZK]	Cenová soustava
16	K	151101211	Odstranění pažení stěn výkopu bez rozepření nebo vzepření s uložením pažin na vzdálenost do 3 m od okraje výkopu příložené, hloubky do 4 m	m2	48,000	80,00	3 840,00	CS ÚRS 2022 02
		Online PSC	<a href="https://podminky.urs.cz/item/CS_URS_2022_02/151101211">https://podminky.urs.cz/item/CS_URS_2022_02/151101211</a>					
17	K	151101301	Zřízení rozepření zapažených stěn výkopů s potřebným přepažováním při pažení příložením, hloubky do 4 m	m3	32,000	145,00	4 640,00	CS ÚRS 2022 02
		Online PSC	<a href="https://podminky.urs.cz/item/CS_URS_2022_02/151101301">https://podminky.urs.cz/item/CS_URS_2022_02/151101301</a>					
	VV		jámy		32,000			
	VV		Mezisoučet		32,000			
	VV		Součet		32,000			
18	K	151101311	Odstranění rozepření stěn výkopů s uložením materiálu na vzdálenost do 3 m od okraje výkopu pažení příloženého, hloubky do 4 m	m3	32,000	110,00	3 520,00	CS ÚRS 2022 02
		Online PSC	<a href="https://podminky.urs.cz/item/CS_URS_2022_02/151101311">https://podminky.urs.cz/item/CS_URS_2022_02/151101311</a>					
19	K	162751117	Vodorovné přemístění přes 9 000 do 10000 m výkopku/sypaniny z horniny třídy těžitelnosti I skupiny 1 až 3	m3	119,200	265,00	31 588,00	CS ÚRS 2022 02
		Online PSC	<a href="https://podminky.urs.cz/item/CS_URS_2022_02/162751117">https://podminky.urs.cz/item/CS_URS_2022_02/162751117</a>					
	VV		přebytek		119,200			
	VV		Mezisoučet		119,200			
	VV		Součet		119,200			
20	K	162751119	Příplatek k vodorovnému přemístění výkopku/sypaniny z horniny třídy těžitelnosti I skupiny 1 až 3 ZKD 1000 m přes 10000 m	m3	1 192,000	25,00	29 800,00	CS ÚRS 2022 02
		Online PSC	<a href="https://podminky.urs.cz/item/CS_URS_2022_02/162751119">https://podminky.urs.cz/item/CS_URS_2022_02/162751119</a>					
	VV		přebytek*10		1 192,000			
	VV		Mezisoučet		1 192,000			
	VV		Součet		1 192,000			
21	K	167151101	Nakládání výkopku z hornin třídy těžitelnosti I skupiny 1 až 3 do 100 m3	m3	119,200	195,00	23 244,00	CS ÚRS 2022 02
		Online PSC	<a href="https://podminky.urs.cz/item/CS_URS_2022_02/167151101">https://podminky.urs.cz/item/CS_URS_2022_02/167151101</a>					
	VV		rýhy2-zásyp+jámy		119,200			
	VV		Mezisoučet		119,200			
	VV		přebytek		119,200			
	VV		Součet		119,200			
22	K	171201231	Poplatek za uložení zeminy a kamení na recyklační skládce (skládkovné) kód odpadu 17 05 04	t	220,520	115,00	25 359,80	CS ÚRS 2022 02
		Online PSC	<a href="https://podminky.urs.cz/item/CS_URS_2022_02/171201231">https://podminky.urs.cz/item/CS_URS_2022_02/171201231</a>					
	VV		přebytek*1,85		220,520			
	VV		Mezisoučet		220,520			
	VV		Součet		220,520			
23	K	171251201	Uložení sypaniny na skládky nebo meziskládky	m3	119,200	28,00	3 337,60	CS ÚRS 2022 02
		Online PSC	<a href="https://podminky.urs.cz/item/CS_URS_2022_02/171251201">https://podminky.urs.cz/item/CS_URS_2022_02/171251201</a>					
	VV		přebytek		119,200			
	VV		Mezisoučet		119,200			
	VV		Součet		119,200			
24	K	174151101	Zásyp jam, šachet rýh nebo kolem objektů sypaninou se zhutněním	m3	135,420	185,00	25 052,70	CS ÚRS 2022 02
		Online PSC	<a href="https://podminky.urs.cz/item/CS_URS_2022_02/174151101">https://podminky.urs.cz/item/CS_URS_2022_02/174151101</a>					
	VV		"SJ" 4*2*1		8,000			
	VV		"CJ"4*2*1		8,000			
	VV		"chodník" (14,2+2)*2*0,9		29,160			
	VV		"trávník" (7+18,2+11,1-8)*2*1,1		62,260			
	VV		"zatravnovací dlažba" 20*2*0,7		28,000			
	VV		Mezisoučet		135,420			
	VV		zásyp		135,420			
	VV		Součet		135,420			
25	K	175151101	Obsypání potrubí strojně sypaninou bez prohození, uloženou do 3 m	m3	116,000	285,00	33 060,00	CS ÚRS 2022 02
		Online PSC	<a href="https://podminky.urs.cz/item/CS_URS_2022_02/175151101">https://podminky.urs.cz/item/CS_URS_2022_02/175151101</a>					
	VV		"SJ" 4*2*0,8		6,400			
	VV		"CJ"4*2*0,8		6,400			
	VV		"chodník" (14,2+2)*2*0,8		25,920			
	VV		"trávník" (7+18,2+11,1-8)*2*0,8		45,280			
	VV		"zatravnovací dlažba" 20*2*0,8		32,000			

PČ	Typ	Kód	Popis	MJ	Množství	J.cena [CZK]	Cena celkem [CZK]	Cenová soustava
	VV		Mezisoučet				116,000	
	VV		Součet				116,000	
26	M	58331351	kamenivo těžené drobné frakce 0/4	t	232,000	350,00	81 200,00	CS ÚRS 2022 02
	VV		116*2 'Přepočtené koeficientem množství		232,000			
27	K	181411131	Založení parkového trávníku výševem pl do 1000 m2 v rovině a ve svahu do 1:5	m2	72,600	30,00	2 178,00	CS ÚRS 2022 02
	Online PSC		<a href="https://podminky.urs.cz/item/CS_URS_2022_02/181411131">https://podminky.urs.cz/item/CS_URS_2022_02/181411131</a>					
	VV		"trávník" (7+18,2+11,1)*2		72,600			
	VV		Mezisoučet		72,600			
	VV		Součet		72,600			
28	M	00572410	osivo směs travní parková	kg	1,452	180,00	261,36	CS ÚRS 2022 02
	VV		72,6*0,02 'Přepočtené koeficientem množství		1,452			
29	K	181951111	Úprava pláně v hornině třídy těžitelnosti I skupiny 1 až 3 bez zhutnění strojně	m2	72,600	25,00	1 815,00	CS ÚRS 2022 02
	Online PSC		<a href="https://podminky.urs.cz/item/CS_URS_2022_02/181951111">https://podminky.urs.cz/item/CS_URS_2022_02/181951111</a>					
	VV		"trávník" (7+18,2+11,1)*2		72,600			
	VV		Mezisoučet		72,600			
	VV		Součet		72,600			
30	K	181951112	Úprava pláně v hornině třídy těžitelnosti I skupiny 1 až 3 se zhutněním strojně	m2	82,400	52,00	4 284,80	CS ÚRS 2022 02
	Online PSC		<a href="https://podminky.urs.cz/item/CS_URS_2022_02/181951112">https://podminky.urs.cz/item/CS_URS_2022_02/181951112</a>					
	VV		"chodník" 14,2*2+2*2		32,400			
	VV		"zatravnovací dlažba" 20*2,5		50,000			
	VV		Mezisoučet		82,400			
	VV		Součet		82,400			
31	K	182351023	Rozprostření ornice pl do 100 m2 ve svahu přes 1:5 tl vrstvy do 200 mm strojně	m2	72,600	145,00	10 527,00	CS ÚRS 2022 02
	Online PSC		<a href="https://podminky.urs.cz/item/CS_URS_2022_02/182351023">https://podminky.urs.cz/item/CS_URS_2022_02/182351023</a>					
	VV		"trávník" (7+18,2+11,1)*2		72,600			
	VV		Mezisoučet		72,600			
	VV		Součet		72,600			
	D	3	Svislé a kompletní konstrukce				3 200,00	
32	K	312311961	Výplňová zeď z betonu prostého tř. C 25/30	m3	0,500	6 400,00	3 200,00	CS ÚRS 2022 02
	Online PSC		<a href="https://podminky.urs.cz/item/CS_URS_2022_02/312311961">https://podminky.urs.cz/item/CS_URS_2022_02/312311961</a>					
	VV		0,5		0,500			
	VV		Mezisoučet		0,500			
	VV		Součet		0,500			
	D	4	Vodorovné konstrukce				19 575,00	
33	K	451572111	Lože pod potrubí otevřený výkop z kameniva drobného těžného	m3	14,500	1 350,00	19 575,00	CS ÚRS 2022 02
	Online PSC		<a href="https://podminky.urs.cz/item/CS_URS_2022_02/451572111">https://podminky.urs.cz/item/CS_URS_2022_02/451572111</a>					
	VV		"SJ" 4*2*0,1		0,800			
	VV		"CJ" 4*2*0,1		0,800			
	VV		"chodník" (14,2+2)*2*0,1		3,240			
	VV		"trávník" (7+18,2+11,1-8)*2*0,1		5,660			
	VV		"zatravnovací dlažba" 20*2*0,1		4,000			
	VV		Mezisoučet		14,500			
	VV		Součet		14,500			
	D	5	Komunikace pozemní				103 203,92	
34	K	564750101	Podklad z kameniva hrubého drceného vel. 16-32 mm plochy do 100 m2 tl 150 mm	m2	100,000	185,00	18 500,00	CS ÚRS 2022 02
	Online PSC		<a href="https://podminky.urs.cz/item/CS_URS_2022_02/564750101">https://podminky.urs.cz/item/CS_URS_2022_02/564750101</a>					
	VV		"zatravnovací dlažba" 20*2,5*2		100,000			
	VV		Mezisoučet		100,000			
	VV		Součet		100,000			
35	K	564841012	Podklad ze štěrkodrtě ŠD plochy do 100 m2 tl 130 mm	m2	100,000	165,00	16 500,00	CS ÚRS 2022 02

PČ	Typ	Kód	Popis	MJ	Množství	J.cena [CZK]	Cena celkem [CZK]	Cenová soustava
			Online PSC <a href="https://podminky.urs.cz/item/CS_URS_2022_02/564841012">https://podminky.urs.cz/item/CS_URS_2022_02/564841012</a>					
			VV "zatravnovací dlažba" 20*2,5*2		100,000			
			VV Mezisoučet				100,000	
			VV Součet				100,000	
36	K	564861011	Podklad ze štěrkodrtě ŠD plochy do 100 m2 tl 200 mm	m2	35,640	245,00	8 731,80	CS ÚRS 2022 02
			Online PSC <a href="https://podminky.urs.cz/item/CS_URS_2022_02/564861011">https://podminky.urs.cz/item/CS_URS_2022_02/564861011</a>					
			VV "chodník" 14,2*2,2+2*2,2		35,640			
			VV Mezisoučet				35,640	
			VV Součet				35,640	
37	K	596211110	Kladení zámkové dlažby komunikací pro pěší ručně tl 60 mm skupiny A pl do 50 m2	m2	32,400	485,00	15 714,00	CS ÚRS 2022 02
			Online PSC <a href="https://podminky.urs.cz/item/CS_URS_2022_02/596211110">https://podminky.urs.cz/item/CS_URS_2022_02/596211110</a>					
			VV "chodník" 14,2*2+2*2		32,400			
			VV Mezisoučet				32,400	
			VV Součet				32,400	
38	M	59245015	dlažba zámková tvaru I 200x165x60mm přírodní	m2	6,674	385,00	2 569,49	CS ÚRS 2022 02
			VV "chodník" 32,4*0,2		6,480			
			VV Mezisoučet				6,480	
			VV Součet				6,480	
			VV 6,48*1,03 'Přepočtené koeficientem množství		6,674		6,674	
39	M	59245015x	dlažba zámková tvaru I 200x165x60mm přírodní - stávající - paletování, manipulace	m2	26,698	185,00	4 939,13	
			VV "chodník" 32,4*0,8		25,920			
			VV Mezisoučet				25,920	
			VV Součet				25,920	
			VV 25,92*1,03 'Přepočtené koeficientem množství		26,698		26,698	
40	K	596412210	Kladení dlažby z betonových vegetačních dlaždic pozemních komunikací s ložem z kameniva těženeho nebo drčeného tl. do 50 mm, s vyplněním spár a vegetačních otvorů, s hutněním vibrováním tl. 80 mm, pro plochy do 50 m2	m2	50,000	485,00	24 250,00	CS ÚRS 2022 02
			Online PSC <a href="https://podminky.urs.cz/item/CS_URS_2022_02/596412210">https://podminky.urs.cz/item/CS_URS_2022_02/596412210</a>					
			VV "zatravnovací dlažba" 20*2,5		50,000			
			VV Mezisoučet				50,000	
			VV Součet				50,000	
41	M	59246016	dlažba plošná betonová vegetační 600x400x80mm	m2	10,300	425,00	4 377,50	CS ÚRS 2022 02
			VV "zatravnovací dlažba" 20*2,5*0,2		10,000			
			VV Mezisoučet				10,000	
			VV Součet				10,000	
			VV 10*1,03 'Přepočtené koeficientem množství		10,300		10,300	
42	M	59246016x	dlažba plošná betonová vegetační 600x400x80mm - stávající - paletování, manipulace	m2	41,200	185,00	7 622,00	
			VV "zatravnovací dlažba" 20*2,5*0,8		40,000			
			VV Mezisoučet				40,000	
			VV Součet				40,000	
			VV 40*1,03 'Přepočtené koeficientem množství		41,200		41,200	
D	6		Úpravy povrchů, podlahy a osazování výplní				3 340,00	
43	K	612325419	Oprava vápenocementové omítky vnitřních ploch hladké, tloušťky do 20 mm, s celoplošným přeštukováním, tloušťky štučky 3 mm stěn, v rozsahu opravované plochy přes 30 do 50%	m2	4,000	835,00	3 340,00	CS ÚRS 2022 02
			Online PSC <a href="https://podminky.urs.cz/item/CS_URS_2022_02/612325419">https://podminky.urs.cz/item/CS_URS_2022_02/612325419</a>					
			VV 2*2		4,000			
			VV Mezisoučet				4,000	
			VV Součet				4,000	
D	8		Trubní vedení				343 639,50	

PČ	Typ	Kód	Popis	MJ	Množství	J.cena [CZK]	Cena celkem [CZK]	Cenová soustava
44	K	286001811R	trubka předizolovaná single, plastová; termoplasticky zesílená médiová trubka (TRSP) se sítkou z aramidového vlákna; DN = 25,0 mm; vnější průměr nosné trubky 32,0 mm; tloušťka stěny vnitřní trubky 2,5 mm; vnější průměr pláště. trub. 91,0 mm; teplota média max 95 °C; tlak média max 1,0 MPa; s kyslíkovou bariérou; Barva kyslíkové bariéry žlutá; součinitel tepelné vodivosti 0,1190 W/mK; součinitel tepelné vodivosti izolace 0,0210 W/mK; ztráta 7,14 W/m; tepelná ztráta za podmínek 80/60 °C; 10 °C zemina; lambda zem 1,0 W/mK; překrytí 800mm; materiál izolace PUR; materiál pláště paralelně zvlňené LLD-PE; certifikovaná class A dle ofi ZG200-2	m	83,000	1 620,00	134 460,00	
45	K	286001813R	trubka předizolovaná single, plastová; termoplasticky zesílená médiová trubka (TRSP) se sítkou z aramidového vlákna; DN = 40,0 mm; vnější průměr nosné trubky 50,0 mm; tloušťka stěny vnitřní trubky 3,6 mm; vnější průměr pláště. trub. 111,0 mm; teplota média max 95 °C; tlak média max 1,0 MPa; s kyslíkovou bariérou; Barva kyslíkové bariéry žlutá; součinitel tepelné vodivosti 0,1442 W/mK; součinitel tepelné vodivosti izolace 0,0210 W/mK; ztráta 8,65 W/m; tepelná ztráta za podmínek 80/60 °C; 10 °C zemina; lambda zem 1,0 W/mK; překrytí 800mm; materiál izolace PUR; materiál pláště paralelně zvlňené LLD-PE; certifikovaná class A dle ofi ZG200-2	m	83,000	1 425,00	118 275,00	
46	K	28601	přechod mat. nerez; d50 x 3,2 mm; závit vnější 1 1/2"; spoj lisovaný pro termoplasticky zesílenou médiovou trubku (TRSP); s násuvnou a polymerní objímkou; použití pro: vodu, topení	ks	2,000	6 850,00	13 700,00	
47	K	28602	manžeta ukončovací PEX-C; vel. 25-50 mm; DA 76-126 mm	ks	2,000	1 100,00	2 200,00	
48	K	28603	přechod mat. nerez; d32 x 2,6 mm; závit vnější 1"; spoj lisovaný pro termoplasticky zesílenou médiovou trubku (TRSP); s násuvnou a polymerní objímkou; použití pro: vodu, topení	ks	2,000	4 820,00	9 640,00	
49	K	28604	manžeta ukončovací PEX-C; vel. 25-50 mm; DA 76-126 mm	ks	2,000	1 100,00	2 200,00	
50	K	28605	Šoupě uzavírací DN 40 PN 10, včetně protipříruby a napojení	ks	2,000	4 500,00	9 000,00	
51	K	28606	Šoupě uzavírací DN 25 PN 10, včetně protipříruby a napojení	ks	2,000	1 500,00	3 000,00	
52	K	28607	Úprava vedení v objektu a napojení rozvodů na stávající systém	kpl	2,000	15 500,00	31 000,00	
53	K	871275811	Bourání stávajícího potrubí z PVC nebo polypropylenu PP v otevřeném výkopu DN do 150	m	166,000	95,00	15 770,00	CS ÚRS 2022 02
		Online PSC	<a href="https://podminky.urs.cz/item/CS_URS_2022_02/871275811">https://podminky.urs.cz/item/CS_URS_2022_02/871275811</a>					
		VV	166		166,000			
		VV	Mezisoučet		166,000			
		VV	Součet		166,000			
54	K	899914111	Montáž ocelové chráničky D 159 x 10 mm	m	1,700	1 600,00	2 720,00	CS ÚRS 2022 02
		Online PSC	<a href="https://podminky.urs.cz/item/CS_URS_2022_02/899914111">https://podminky.urs.cz/item/CS_URS_2022_02/899914111</a>					
		VV	"objekt" 2*0,6		1,200			
		VV	"šachta" 2*0,25		0,500			
		VV	Mezisoučet		1,700			
		VV	Součet		1,700			
55	M	14011098	trubka ocelová bežešvá hladká jakost 11 353 159x4,5mm	m	1,700	985,00	1 674,50	CS ÚRS 2022 02
	D	9	Ostatní konstrukce a práce, bourání				41 417,34	
56	K	916131213	Osazení silničního obrubníku betonového stojatého s boční opěrou do lože z betonu prostého	m	3,000	385,00	1 155,00	CS ÚRS 2022 02
		Online PSC	<a href="https://podminky.urs.cz/item/CS_URS_2022_02/916131213">https://podminky.urs.cz/item/CS_URS_2022_02/916131213</a>					
		VV	3		3,000			
		VV	Mezisoučet		3,000			
		VV	Součet		3,000			
57	M	59217031	obrubník betonový silniční 1000x150x250mm	m	3,060	245,00	749,70	CS ÚRS 2022 02
		VV	3*1,02 'Přepočtené koeficientem množství		3,060			
58	K	916231213	Osazení chodníkového obrubníku betonového stojatého s boční opěrou do lože z betonu prostého	m	34,400	325,00	11 180,00	CS ÚRS 2022 02
		Online PSC	<a href="https://podminky.urs.cz/item/CS_URS_2022_02/916231213">https://podminky.urs.cz/item/CS_URS_2022_02/916231213</a>					
		VV	14,2*2+3*2		34,400			
		VV	Mezisoučet		34,400			
		VV	Součet		34,400			
59	M	59217016	obrubník betonový chodníkový 1000x80x250mm	m	35,088	155,00	5 438,64	CS ÚRS 2022 02

PČ	Typ	Kód	Popis	MJ	Množství	J.cena [CZK]	Cena celkem [CZK]	Cenová soustava
	VV		34,4*1,02 'Přepočtené koeficientem množství		35,088			
60	K	977151123	Jádrové vrty diamantovými korunkami do stavebních materiálů D přes 130 do 150 mm	m	1,700	4 500,00	7 650,00	CS ÚRS 2022 02
	Online PSC	<a href="https://podminky.urs.cz/item/CS_URS_2022_02/977151123">https://podminky.urs.cz/item/CS_URS_2022_02/977151123</a>						
	VV		"objekt" 2*0,6		1,200			
	VV		"šachta" 2*0,25		0,500			
	VV		Mezisoučet		1,700			
	VV		Součet		1,700			
61	K	979051111	Očištění vybouraných prvků při překopech inženýrských sítí od spojovacího materiálu s odklizením a uložením očištěných hmot a spojovacího materiálu na skládku do vzdálenosti 10 m nebo naložením na dopravní prostředek dlaždic, desek nebo tvarovek s původní	m2	50,000	185,00	9 250,00	CS ÚRS 2022 02
	Online PSC	<a href="https://podminky.urs.cz/item/CS_URS_2022_02/979051111">https://podminky.urs.cz/item/CS_URS_2022_02/979051111</a>						
	VV		"zatravnovací dlažba" 20*2,5		50,000			
	VV		Mezisoučet		50,000			
	VV		Součet		50,000			
62	K	979051121	Očištění zámkových dlaždic se spárováním z kameniva těženého při překopech inženýrských sítí	m2	32,400	185,00	5 994,00	CS ÚRS 2022 02
	Online PSC	<a href="https://podminky.urs.cz/item/CS_URS_2022_02/979051121">https://podminky.urs.cz/item/CS_URS_2022_02/979051121</a>						
	VV		"chodník" 14,2*2+2*2		32,400			
	VV		Mezisoučet		32,400			
	VV		Součet		32,400			
	D	997	Přesun sutě				57 461,36	
63	K	997013813	Poplatek za uložení stavebního odpadu na skládce (skládkovné) z plastických hmot zatříděného do Katalogu odpadů pod kódem 17 02 03	t	0,830	2 850,00	2 365,50	CS ÚRS 2022 02
	Online PSC	<a href="https://podminky.urs.cz/item/CS_URS_2022_02/997013813">https://podminky.urs.cz/item/CS_URS_2022_02/997013813</a>						
64	K	997221551	Vodorovná doprava suti bez naložení, ale se složením a s hrubým urovnáním ze sypkých materiálů, na vzdálenost do 1 km	t	45,896	125,00	5 737,00	CS ÚRS 2022 02
	Online PSC	<a href="https://podminky.urs.cz/item/CS_URS_2022_02/997221551">https://podminky.urs.cz/item/CS_URS_2022_02/997221551</a>						
	VV		kamenivo		45,896			
	VV		Mezisoučet		45,896			
	VV		Součet		45,896			
65	K	997221559	Vodorovná doprava suti bez naložení, ale se složením a s hrubým urovnáním Příplatek k ceně za každý další i započatý 1 km přes 1 km	t	872,024	17,00	14 824,41	CS ÚRS 2022 02
	Online PSC	<a href="https://podminky.urs.cz/item/CS_URS_2022_02/997221559">https://podminky.urs.cz/item/CS_URS_2022_02/997221559</a>						
	VV		kamenivo*19		872,024			
	VV		Mezisoučet		872,024			
	VV		Součet		872,024			
66	K	997221561	Vodorovná doprava suti bez naložení, ale se složením a s hrubým urovnáním z kusových materiálů, na vzdálenost do 1 km	t	24,096	125,00	3 012,00	CS ÚRS 2022 02
	Online PSC	<a href="https://podminky.urs.cz/item/CS_URS_2022_02/997221561">https://podminky.urs.cz/item/CS_URS_2022_02/997221561</a>						
	VV		beton		24,096			
	VV		Mezisoučet		24,096			
	VV		Součet		24,096			
67	K	997221569	Vodorovná doprava suti bez naložení, ale se složením a s hrubým urovnáním Příplatek k ceně za každý další i započatý 1 km přes 1 km	t	457,824	17,00	7 783,01	CS ÚRS 2022 02
	Online PSC	<a href="https://podminky.urs.cz/item/CS_URS_2022_02/997221569">https://podminky.urs.cz/item/CS_URS_2022_02/997221569</a>						
	VV		beton*19		457,824			
	VV		Mezisoučet		457,824			
	VV		Součet		457,824			
68	K	997221571	Vodorovná doprava vybouraných hmot bez naložení, ale se složením a s hrubým urovnáním na vzdálenost do 1 km	t	0,830	125,00	103,75	CS ÚRS 2022 02
	Online PSC	<a href="https://podminky.urs.cz/item/CS_URS_2022_02/997221571">https://podminky.urs.cz/item/CS_URS_2022_02/997221571</a>						
69	K	997221579	Vodorovná doprava vybouraných hmot bez naložení, ale se složením a s hrubým urovnáním na vzdálenost Příplatek k ceně za každý další i započatý 1 km přes 1 km	t	15,770	17,00	268,09	CS ÚRS 2022 02
	Online PSC	<a href="https://podminky.urs.cz/item/CS_URS_2022_02/997221579">https://podminky.urs.cz/item/CS_URS_2022_02/997221579</a>						
	VV		0,83*19		15,770			



PČ	Typ	Kód	Popis	MJ	Množství	J.cena [CZK]	Cena celkem [CZK]	Cenová soustava
	VV		Mezisoučet				15,770	
	VV		Součet				15,770	
70	K	997221611	Nakládání na dopravní prostředky pro vodorovnou dopravu suti	t	69,992	215,00	15 048,28	CS ÚRS 2022 02
	Online PSC		<a href="https://podminky.urs.cz/item/CS_URS_2022_02/997221611">https://podminky.urs.cz/item/CS_URS_2022_02/997221611</a>					
	VV		kamenivo				45,896	
	VV		beton				24,096	
	VV		Mezisoučet				69,992	
	VV		Součet				69,992	
71	K	997221612	Nakládání na dopravní prostředky pro vodorovnou dopravu vybouraných hmot	t	0,830	215,00	178,45	CS ÚRS 2022 02
	Online PSC		<a href="https://podminky.urs.cz/item/CS_URS_2022_02/997221612">https://podminky.urs.cz/item/CS_URS_2022_02/997221612</a>					
72	K	997221861	Poplatek za uložení stavebního odpadu na recyklační skládce (skládkovné) z prostého betonu zatříděného do Katalogu odpadů pod kódem 17 01 01	t	24,096	115,00	2 771,04	CS ÚRS 2022 02
	Online PSC		<a href="https://podminky.urs.cz/item/CS_URS_2022_02/997221861">https://podminky.urs.cz/item/CS_URS_2022_02/997221861</a>					
	VV		24,096				24,096	
	VV		Mezisoučet				24,096	
	VV	beton	Součet				24,096	
73	K	997221873	Poplatek za uložení stavebního odpadu na recyklační skládce (skládkovné) zeminy a kamení zatříděného do Katalogu odpadů pod kódem 17 05 04	t	45,896	117,00	5 369,83	CS ÚRS 2022 02
	Online PSC		<a href="https://podminky.urs.cz/item/CS_URS_2022_02/997221873">https://podminky.urs.cz/item/CS_URS_2022_02/997221873</a>					
	VV		45,896				45,896	
	VV		Mezisoučet				45,896	
	VV	kamenivo	Součet				45,896	
	D	998	Přesun hmot				31 686,63	
74	K	998276101	Přesun hmot pro trubní vedení hloubené z trub z plastických hmot nebo sklolaminátových pro vodovody nebo kanalizace v otevřeném výkopu dopravní vzdálenost do 15 m	t	253,493	125,00	31 686,63	CS ÚRS 2022 02
	Online PSC		<a href="https://podminky.urs.cz/item/CS_URS_2022_02/998276101">https://podminky.urs.cz/item/CS_URS_2022_02/998276101</a>					
	D	PSV	Práce a dodávky PSV				5 992,34	
	D	711	Izolace proti vodě, vlhkosti a plynům				5 360,34	
75	K	711112001	Provedení izolace proti zemní vlhkosti svislé za studena nátěrem penetračním	m2	1,800	30,00	54,00	CS ÚRS 2022 02
	Online PSC		<a href="https://podminky.urs.cz/item/CS_URS_2022_02/711112001">https://podminky.urs.cz/item/CS_URS_2022_02/711112001</a>					
	VV		1,8*0,5*2				1,800	
	VV		Mezisoučet				1,800	
	VV		Součet				1,800	
76	M	11163150	lak penetrační asfaltový	t	0,001	64 000,00	64,00	CS ÚRS 2022 02
	VV		1,8*0,00034 *Přepočtené koeficientem množství				0,001	
77	K	711142559	Provedení izolace proti zemní vlhkosti pásy přitavením svislé NAIP	m2	1,800	165,00	297,00	CS ÚRS 2022 02
	Online PSC		<a href="https://podminky.urs.cz/item/CS_URS_2022_02/711142559">https://podminky.urs.cz/item/CS_URS_2022_02/711142559</a>					
78	M	62855007	pás asfaltový natavitelný modifikovaný SBS tl 4,5mm s vložkou z polyesterové vyztužené rohože a hrubozrnným břidličným posypem na horním povrchu	m2	2,198	330,00	725,34	CS ÚRS 2022 02
	VV		1,8*1,221 *Přepočtené koeficientem množství				2,198	
79	K	711767278	Izolace proti vodě opracování trubních postupů folie s dotmelením na přírubu D do 200 mm	kus	4,000	845,00	3 380,00	CS ÚRS 2022 02
	Online PSC		<a href="https://podminky.urs.cz/item/CS_URS_2022_02/711767278">https://podminky.urs.cz/item/CS_URS_2022_02/711767278</a>					
80	M	28342013	manžeta těsnící pro prostupy hydroizolací z PVC uzavřená kruhová vnitřní průměr 90-114	kus	4,000	210,00	840,00	CS ÚRS 2022 02
81	K	998711201	Přesun hmot pro izolace proti vodě, vlhkosti a plynům stanovený procentní sazbou (%) z ceny vodorovná dopravní vzdálenost do 50 m v objektech výšky do 6 m	%			0,00	CS ÚRS 2022 02
	Online PSC		<a href="https://podminky.urs.cz/item/CS_URS_2022_02/998711201">https://podminky.urs.cz/item/CS_URS_2022_02/998711201</a>					
	D	784	Dokončovací práce - malby a tapety				632,00	
82	K	784111001	Oprášení (ometení) podkladu v místnostech výšky do 3,80 m	m2	4,000	8,00	32,00	CS ÚRS 2022 02
	Online PSC		<a href="https://podminky.urs.cz/item/CS_URS_2022_02/784111001">https://podminky.urs.cz/item/CS_URS_2022_02/784111001</a>					

PČ	Typ	Kód	Popis	MJ	Množství	J.cena [CZK]	Cena celkem [CZK]	Cenová soustava
83	K	784181101	Penetrace podkladu jednonásobná základní akrylátová bezbarvá v místnostech výšky do 3,80 m	m2	4,000	50,00	200,00	CS ÚRS 2022 02
			Online PSC <a href="https://podminky.urs.cz/item/CS_URS_2022_02/784181101">https://podminky.urs.cz/item/CS_URS_2022_02/784181101</a>					
84	K	784221101	Malby z malířských směsí otěruvzdorných za sucha dvojnásobné, bílé za sucha otěruvzdorné době v místnostech výšky do 3,80 m	m2	4,000	100,00	400,00	CS ÚRS 2022 02
			Online PSC <a href="https://podminky.urs.cz/item/CS_URS_2022_02/784221101">https://podminky.urs.cz/item/CS_URS_2022_02/784221101</a>					
D		VRN	Vedlejší rozpočtové náklady				35 000,00	
D		VRN1	Průzkumné, geodetické a projektové práce				13 000,00	
85	K	012103000x	Geodetické práce před výstavbou	soubor	1,000	2 000,00	2 000,00	
86	K	012203000	Geodetické práce při provádění stavby	soubor	1,000	2 000,00	2 000,00	CS ÚRS 2022 01
			Online PSC <a href="https://podminky.urs.cz/item/CS_URS_2022_01/012203000">https://podminky.urs.cz/item/CS_URS_2022_01/012203000</a>					
87	K	012303000	Geodetické práce po výstavbě	soubor	1,000	5 000,00	5 000,00	CS ÚRS 2022 01
			Online PSC <a href="https://podminky.urs.cz/item/CS_URS_2022_01/012303000">https://podminky.urs.cz/item/CS_URS_2022_01/012303000</a>					
88	K	012403000	Kartografické práce	soubor	1,000	2 000,00	2 000,00	CS ÚRS 2022 01
			Online PSC <a href="https://podminky.urs.cz/item/CS_URS_2022_01/012403000">https://podminky.urs.cz/item/CS_URS_2022_01/012403000</a>					
89	K	013254000	Dokumentace skutečného provedení stavby	soubor	1,000	2 000,00	2 000,00	CS ÚRS 2022 01
			Online PSC <a href="https://podminky.urs.cz/item/CS_URS_2022_01/013254000">https://podminky.urs.cz/item/CS_URS_2022_01/013254000</a>					
D		VRN3	Zařízení staveniště				15 000,00	
90	K	030001000	Zařízení staveniště	soubor	1,000	10 000,00	10 000,00	CS ÚRS 2022 01
			Online PSC <a href="https://podminky.urs.cz/item/CS_URS_2022_01/030001000">https://podminky.urs.cz/item/CS_URS_2022_01/030001000</a>					
91	K	034303000	Dopravní značení na staveništi	soubor	1,000	5 000,00	5 000,00	CS ÚRS 2022 01
			Online PSC <a href="https://podminky.urs.cz/item/CS_URS_2022_01/034303000">https://podminky.urs.cz/item/CS_URS_2022_01/034303000</a>					
D		VRN4	Inženýrská činnost				7 000,00	
92	K	041403000	Koordinátor BOZP na staveništi	soubor	1,000	2 000,00	2 000,00	CS ÚRS 2022 01
			Online PSC <a href="https://podminky.urs.cz/item/CS_URS_2022_01/041403000">https://podminky.urs.cz/item/CS_URS_2022_01/041403000</a>					
93	K	045203000	Kompletační činnost	soubor	1,000	2 000,00	2 000,00	CS ÚRS 2022 01
			Online PSC <a href="https://podminky.urs.cz/item/CS_URS_2022_01/045203000">https://podminky.urs.cz/item/CS_URS_2022_01/045203000</a>					
94	K	045303000	Koordinační činnost	soubor	1,000	3 000,00	3 000,00	CS ÚRS 2022 01
			Online PSC <a href="https://podminky.urs.cz/item/CS_URS_2022_01/045303000">https://podminky.urs.cz/item/CS_URS_2022_01/045303000</a>					

## SEZNAM FIGUR

Kód: Sk22061B

Stavba: **Oprava stávajících, technicky nevyhovujících rozvodů teplé užitkové vody ul. Vrchlického – V2 při tepelném zdroji K11**

Datum: 00.01.1900

Kód	Popis	MJ	Výměra
<b>Sk22061B</b>	<b>Oprava stávajících, technicky nevyhovujících rozvodů teplé užitkové vody ul. Vrchlického – V2 při tepelném zdroji K11</b>		
<b>asfalt</b>			<b>17,600</b>
	17,6		17,600
asfalt	Součet		17,600
<b>beton</b>			<b>24,096</b>
	24,096		24,096
beton	Součet		24,096
<b>Použití figury:</b>			
997221861	Poplatek za uložení stavebního odpadu na recyklační skládce (skládkovně) z prostého betonu pod kódem 17 01 01	t	24,096
997221561	Vodorovná doprava suti z kusových materiálů do 1 km	t	24,096
997221569	Příplatek ZKD 1 km u vodorovné dopravy suti z kusových materiálů	t	457,824
997221611	Nakládání suti na dopravní prostředky pro vodorovnou dopravu	t	69,992
<b>jámy</b>			<b>32,000</b>
	"SJ" 4*2*2		16,000
	"CJ"4*2*2		16,000
jámy	Součet		32,000
<b>Použití figury:</b>			
131251100	Hloubení jam nezapažených v hornině třídy těžitelnosti I skupiny 3 objem do 20 m3 strojně	m3	32,000
139001101	Příplatek za ztížení vykopávky v blízkosti podzemního vedení	m3	63,655
151101301	Zřízení rozepření stěn při pažení příložném hl do 4 m	m3	32,000
167151101	Nakládání výkopku z hornin třídy těžitelnosti I skupiny 1 až 3 do 100 m3	m3	119,200
<b>kamenivo</b>			<b>45,896</b>
	45,896		45,896
kamenivo	Součet		45,896
<b>Použití figury:</b>			
997221873	Poplatek za uložení stavebního odpadu na recyklační skládce (skládkovně) zeminy a kamení zatříděného do Katalogu odpadů pod kódem 17 05 04	t	45,896
997221551	Vodorovná doprava suti ze sypkých materiálů do 1 km	t	45,896

Kód	Popis	MJ	Výměra
997221559	Příplatek ZKD 1 km u vodorovné dopravy suti ze sypkých materiálů	t	872,024
997221611	Nakládání suti na dopravní prostředky pro vodorovnou dopravu	t	69,992
<b>přebytek</b>			<b>119,200</b>
	rýhy2-zásyp+jámy		119,200
přebytek	Součet		119,200
<b>Použití figury:</b>			
167151101	Nakládání výkopku z hornin třídy těžitelnosti I skupiny 1 až 3 do 100 m3	m3	119,200
162751117	Vodorovné přemístění přes 9 000 do 10000 m výkopku/sypaniny z horniny třídy těžitelnosti I skupiny 1 až 3	m3	119,200
162751119	Příplatek k vodorovnému přemístění výkopku/sypaniny z horniny třídy těžitelnosti I skupiny 1 až 3 ZKD 1000 m přes 10000 m	m3	1 192,000
171201231	Poplatek za uložení zeminy a kamení na recyklační skládce (skládkovné) kód odpadu 17 05 04	t	220,520
171251201	Uložení sypaniny na skládky nebo meziskládky	m3	119,200
<b>rýhy</b>			<b>98,712</b>
<b>rýhy2</b>			<b>222,620</b>
	"chodník" (14,2+2)*2*1,7		55,080
	"trávník" (7+18,2+11,1-8)*2*1,9		107,540
	"zatravňovací dlažba" 20*2*1,5		60,000
rýhy2	Součet		222,620
<b>Použití figury:</b>			
132254204	Hloubení zapažených rýh š do 2000 mm v hornině třídy těžitelnosti I skupiny 3 objem do 500 m3	m3	222,620
139001101	Příplatek za ztížení vykopávky v blízkosti podzemního vedení	m3	63,655
167151101	Nakládání výkopku z hornin třídy těžitelnosti I skupiny 1 až 3 do 100 m3	m3	119,200
<b>zásyp</b>			<b>135,420</b>
	"SJ" 4*2*1		8,000
	"CJ"4*2*1		8,000
	"chodník" (14,2+2)*2*0,9		29,160
	"trávník" (7+18,2+11,1-8)*2*1,1		62,260
	"zatravňovací dlažba" 20*2*0,7		28,000
zásyp	Součet		135,420
<b>Použití figury:</b>			
174151101	Zásyp jam, šachet rýh nebo kolem objektů sypaninou se zhuštěním	m3	135,420
167151101	Nakládání výkopku z hornin třídy těžitelnosti I skupiny 1 až 3 do 100 m3	m3	119,200