

## Smlouva o realizaci překládky sítě elektronických komunikací č.

uzavřená dle ustanovení zákona č. 89/2012 Sb., občanského zákoníku, v platném znění (dále jen „**občanský zákoník**“) a v souladu s § 104 odst. 17 zákona č. 127/2005 Sb., o elektronických komunikacích a o změně některých souvisejících zákonů (zákon o elektronických komunikacích), v platném znění (dále jen „**ZEK**“)

### Vlastník sítě elektronických komunikací:

#### České Radiokomunikace a.s.

Se sídlem: Skokanská 2117/1, Břevnov, 169 00 Praha 6

IČO: 24738875

DIČ: CZ24738875

Zapsaný v obchodním rejstříku vedeném Městským soudem v Praze, oddíl B, vložka 16505

Zastoupený: Mgr. Pavlem Kosem, technickým ředitelem, na základě plné moci

Bankovní spojení:

Číslo účtu:

(dále jen „**ČRa**“)

a

### Stavebník žádající o překládku sítě elektronických komunikací:

#### Město Chlumec

Se sídlem: Muchova 267, 403 39 Chlumec

IČO: 00391387

DIČ: CZ00391387

Bankovní spojení:

Číslo účtu:

Zastoupený: JUDr. Veronikou Srnkovou, Starostkou města

(dále jen „**Stavebník**“)

uzavírají tuto smlouvu:

### Definice pojmů

Překládkou sítě elektronických komunikací (tato síť dále jen „**SEK**“) se rozumí stavba spočívající ve změně trasy vedení veřejné komunikační sítě nebo přemístění zařízení veřejné komunikační sítě.

### Čl. 1

#### Úvodní ustanovení

1.1 Společnost ČRa je vlastníkem SEK, jež má být přeložena na základě této smlouvy.

Stavebník ve smyslu Vyjádření k existenci SEK č. UPTS/OS/308459/2022 ze dne 21.06.2022 vyvolává dle § 104 odst. 17 ZEK překládku dotčeného úseku SEK.

1.2 Překládka SEK dle této smlouvy je vedena pod označením:  
**„Chlumec - Ústecká ul., parkoviště na bývalé točně BUS“.**

## **Čl. 2 Předmět smlouvy**

Předmětem této smlouvy je realizace překládky SEK v rozsahu a za podmínek stanovených touto smlouvou a úhrada nákladů překládky SEK ve smyslu § 104 odst. 17 ZEK, resp. závazek společnosti ČRa zajistit realizaci překládky SEK a závazek Stavebníka uhradit její náklady.

## **Čl. 3 Překládka SEK, podmínky překládky SEK**

3.1 Překládka SEK dle této smlouvy bude realizována na nemovitostech a v rozsahu (územním i stavebnětechnickém) dle Situace stavby – koordinačního výkresu překládky SEK **„Chlumec - Ústecká ul., parkoviště na bývalé točně BUS“**, která je Přílohou č. 2 této smlouvy (dále jen **„Překládka“**).

3.2 Předpoklady (podmínky) pro realizaci Překládky jsou :

- zajištění příslušného pravomocného územního rozhodnutí – rozhodnutí o umístění stavby (Překládky) nebo příslušného územního souhlasu,
- zajištění práv k užívání Překládkou dotčených nemovitostí, tzn. uzavření příslušné smlouvy o smlouvě budoucí o zřízení služebnosti/věcného břemene, a to dle vzoru ČRa a po schválení ze strany ČRa, s každým vlastníkem nemovitosti dotčené překládkou SEK, (to vše dále jen **„Předpoklady pro realizaci překládky SEK“**).

3.3 Bez zajištění Předpokladů pro realizaci překládky SEK nebude Překládka realizována.

3.4 Vlastníkem přeložené SEK zůstává společnost ČRa.

3.5 Společnost ČRa je oprávněna realizaci Překládky pověřit jinou osobu. Při realizaci Překládky jinou osobou nese společnost ČRa odpovědnost, jako by Překládku realizovala sama.

3.6 Společnost ČRa je povinna zahájit práce na realizaci Překládky až na základě písemné výzvy Stavebníka doručené k rukám odpovědné osoby ČRa dle Čl. 8. této smlouvy (dále jen **„Výzva“**) a po splnění všech podmínek dle této smlouvy a příslušných právních předpisů.

## **Čl. 4 Náklady na překládku SEK**

4.1 Stavebník je na základě § 104 odst. 17 ZEK povinen nést náklady překládky dotčeného úseku SEK. Stavebník se zavazuje uhradit všechny náklady související s přípravou a realizací Překládky, především s vypracováním projektové a realizační dokumentace Překládky, její řádné projednání s příslušnými správními orgány, následné provedení realizace stavby (včetně materiálu, odvozu všech odpadů a začišťovacích prací), včetně nákladů na vypracování dokumentace skutečného provedení stavby, geodetické dokumentace,

geometrického plánu, úhrady nákladů spojených se zřízením smluv o smlouvách budoucích o zřízení služebnosti/věcného břemene a smluv o zřízení služebnosti/věcného břemene, plateb spojených se zřízením služebností/věcných břemen ke všem pozemkům dotčeným Překládkou (a případně, bude-li třeba, i ke všem pozemkům dotčeným ochranným pásmem Překládky), a úhrady všech správních i jiných poplatků (včetně poplatků za podání návrhu na vklad služebnosti/věcného břemene do katastru nemovitostí).

4.2 Stavebník je dále povinen uhradit ČRa všechny sankce a/nebo nároky, které byla ČRa povinna zaplatit svým zákazníkům v souvislosti s omezením či přerušením poskytovaných služeb prostřednictvím SEK, a to ve lhůtě 14 dnů ode dne doručení výzvy k úhradě.

4.3 Výše nákladů na Překládku dle bodu 4.1, 4.2 a 4.5 této smlouvy známých ke dni uzavření této smlouvy činí **181 070,-** Kč bez DPH (slovy: jedno sto osmdesát jedna tisíc sedmdesát korun českých bez DPH) a jejich specifikace je uvedena v Příloze č. 1 této smlouvy, přičemž v konkrétních bodech a obsahu se může tato Příloha č. 1 měnit bez vlivu na cenu uvedenou v tomto bodě 4.3.

4.4 Příslušná fakturace bude provedena dle skutečně provedených prací a vzniklých nákladů, resp. nároků ČRa v souladu s touto smlouvou a/nebo právními předpisy. K jakékoliv částce fakturované dle této smlouvy bude vždy připočtena DPH v sazbě nebo sazbách podle platných právních předpisů.

4.5 V případě, že v souvislosti s realizací Překládky společností ČRa vzniknou další náklady na Překládku, které nejsou vyčísleny v Čl. 4. bod 4.3 této smlouvy, Stavebník se zavazuje je společností ČRa uhradit. Může se jednat například o:

- náklady na náhrady za omezení vlastnického práva zřízením služebnosti/věcného břemene vlastníkům Překládkou dotčených nemovitostí dle uzavřených smluv o zřízení služebnosti/věcného břemene, případně dle pravomocného rozhodnutí příslušného vyvlastňovacího úřadu o omezení vlastnického práva zřízením věcného břemene rozhodnutím (blíže v Čl. 6. této smlouvy),
- náklady vzniklé v souvislosti s vyvlastňovacím řízením dle předchozího odstavce a dle čl. 6. této smlouvy,
- náklady související se zrušením a následným výmazem věcných břemen (vázanoucích na nemovitostech dotčených původní, překládanou, trasou SEK) z katastru nemovitostí,
- náklady na náhrady za omezené užívání lesního a půdního fondu včetně nákladů na vypracování výpočtu,
- hydrogeologický, geologický, dendrologický a ostatní odborné posudky zpracované subjekty k tomu určenými,
- náklady na projekt dopravně inženýrských opatření,
- náklady na koordinační výkresy, povodňové plány a zaměření, vyžadované dotčenými subjekty,
- náklady na identifikaci parcel,
- náklady na správní poplatky podle zákona č. 634/2004 Sb., v platném znění, které vzniknou zhotoviteli v důsledku získávání potřebných správních rozhodnutí - povolení, které jsou nezbytné k realizaci Překládky,
- náklady, související se zvláštním užíváním veřejného prostranství, vyměřené v souvislosti s realizací předmětného díla (resp. Překládky) podle zákona č. 565/1990 Sb., o místních poplatcích, v platném znění,
- náklady související se zvláštním užíváním komunikace ve smyslu § 25 zákona č. 13/1997 Sb.,
- náklady na peněžité plnění plynoucí z nájemních smluv, jejichž uzavření je nutné pro realizaci Překládky,

- náklady související s majetkovými újmami, způsobenými na zemědělských plodinách v souvislosti s realizací Překládky,
- náklady na ochranu komunikačních vedení a zařízení před přepětím a nadproudem, včetně odborného výpočtu a návrhu,
- náklady související se záchranným archeologickým dohledem.

## **Čl. 5 Platební podmínky**

5.1 Jakoukoliv platbu dle této smlouvy je Stavebník povinen uhradit společnosti ČRa na základě daňového dokladu – faktury (dále jen „**faktura**“) vystavené společností ČRa a/nebo přímo subjektu určenému společností ČRa.

5.2 Faktura ČRa bude vystavena do 30 dnů od ukončení realizace Překládky ve smyslu Čl. 6. bod 6.7 této smlouvy, a to na náklady (resp. částky), které budou k datu vystavení faktury vyčísleny a společností ČRa známy (zejména pak na částku dle Čl. 4. bodu 4.3 této smlouvy), přičemž Stavebník je povinen takovou fakturu uhradit ve lhůtě 30 dnů od jejího vystavení. Platbu jinému subjektu určenému společností ČRa je Stavebník povinen uhradit do 30 dnů od příslušné výzvy k úhradě učiněné společností ČRa, nebo ve lhůtách a za podmínek sjednaných mezi ČRa a příslušným dotčeným subjektem.

5.3 Faktura musí obsahovat náležitosti daňového dokladu stanovené příslušnými ustanoveními zákona č. 235/2004 Sb., o dani z přidané hodnoty, v platném znění. Faktura bude Stavebníkovi vždy zasílána na adresu uvedenou v hlavičce této smlouvy.

5.4 Platby dle této smlouvy budou Stavebníkem hrazeny na účet společnosti ČRa uvedený v hlavičce této smlouvy, pokud nebude příslušnou fakturou nebo společností ČRa stanoveno jinak.

## **Čl. 6 Práva a povinnosti smluvních stran**

6.1 V souvislosti s provedením Překládky se Stavebník zavazuje poskytnout společnosti ČRa veškerou potřebnou součinnost, zejména pak zajistí koordinaci na staveništi a před realizací Překládky předá společnosti ČRa platné územní rozhodnutí.

6.2 ČRa se zavazuje, že realizaci Překládky zajistí nejpozději do 60 dnů od okamžiku, kdy budou současně splněny všechny následujících skutečnosti: i) doručena Výzva, ii) naplněny všechny Předpoklady pro realizaci překládky SEK a iii) splněny povinnosti Stavebníka před realizací překládky, výslovně uvedené v předchozím bodě 6.1 tohoto článku.

6.3 Stavebník bere na vědomí, že mezi společností ČRa a vlastníky Překládkou dotčených nemovitostí musí dojít s ohledem na ustanovení § 104 ZEK k úpravě vzájemných právních vztahů v podobě uzavření písemné smlouvy o budoucí smlouvě o zřízení služebnosti/věcného břemene a po realizaci Překládky k uzavření smlouvy o zřízení služebnosti/věcného břemene (popřípadě jiné písemné smlouvy), event. dojde ke zřízení služebnosti/věcného břemene ve vyvlastňovacím řízení. Výslovně se tak uvádí, že náhrady za zřízení takových služebností/věcných břemen, které společnost ČRa vlastníkům dotčených nemovitostí uhradí, bude Stavebník s ohledem na ustanovení § 104 odst. 17 ZEK povinen uhradit společnosti ČRa jako náklady vzniklé společnosti ČRa v souvislosti s Překládkou, nebo je bude hradit dle bodu 6.4 tohoto článku. Stejně tak je Stavebník povinen uhradit společnosti ČRa jakékoliv

související platby, zejména náklady na uhrazení správních poplatků za vklad služebnosti/věcných břemen do katastru nemovitostí, případně náklady vzniklé společností ČRa v souvislosti s vyvlastňovacím řízením.

6.4 Aniž tím je dotčeno výše uvedené, Stavebník je výslovně povinen uhradit jednorázovou platbu za omezení vlastnického práva zřízením služebnosti/věcného břemene každému vlastníku pozemků dotčených Překládkou. Stavebník se zavazuje tuto platbu uhradit podle podmínek příslušné smlouvy o smlouvě budoucí o zřízení služebnosti/věcného břemene nebo smlouvy o zřízení služebnosti/věcného břemene, pokud bude Stavebník jednou ze stran některé z těchto smluv. V případě, že Stavebník nebude stranou žádné z těchto smluv, zavazuje se uhradit tuto platbu jiným způsobem, na kterém se shodne společnost ČRa a vlastník pozemků dotčených překládkou, a to ve lhůtě 14 dnů ode dne doručení výzvy k úhradě. Stavebník se zavazuje neprodleně po zaplacení jednorázové úhrady předat ČRa doklad osvědčující provedení platby.

6.5 Stavebník se zavazuje poskytnout společnosti ČRa při uzavírání smlouvy o smlouvě budoucí o zřízení služebnosti/věcného břemene a po realizaci Překládky při uzavírání smlouvy o zřízení služebnosti/věcného břemene veškerou potřebnou součinnost, včetně toho, že se na výzvu ČRa stane stranou kterékoliv ze shora uvedených smluv.

6.6 Sjednaná lhůta realizace Překládky dle Čl. 6. bodu 6.2 této smlouvy se prodlužuje o tolik dnů, o kolik byt' započatých dnů byly práce k jejímu provedení přerušeny nebo nemohly být případně zahájeny z důvodu nikoliv na straně společnosti ČRa.

6.7 Dnem ukončení realizace Překládky je den, kdy je Stavebníkovi doručeno na adresu uvedenou v hlavičce této smlouvy oznámení o ukončení realizace Překládky.

6.8 Stavebník nepořizuje přijaté zdanitelné plnění výlučně pro plnění, které není předmětem daně a není v postavení osoby povinné k dani.

## **Čl. 7 Sankce**

7.1 Strany této smlouvy si sjednávají pro případ prodlení Stavebníka s úhradou kterékoliv částky, k jejíž úhradě je dle Čl. 4. bodů 4.1, 4.2, 4.3 a 4.5, Čl. 5. bodu 5.2 a Čl. 6. bodů 6.3 a 6.4 této smlouvy povinen, resp. pro případ jakéhokoliv porušení závazku k úhradě dle některého z těchto uvedených bodů, povinnost Stavebníka zaplatit společnosti ČRa smluvní pokutu ve výši 0,5 % z dlužné částky za každý den prodlení.

7.2 Pro případ porušení jakéhokoliv závazku Stavebníka dle Čl. 4., 5., 6. a/nebo 8. této smlouvy se Stavebník zavazuje uhradit ČRa smluvní pokutu ve výši 10.000,- Kč za každý případ porušení a rovněž za každý, i započatý, kalendářní týden, kdy je Stavebník v prodlení se splněním kteréhokoliv závazku dle Čl. 4., 5., 6. a/nebo 8. této smlouvy, nejedná-li se o případy dle předchozího bodu 7.1 tohoto článku, které se řídí tam uvedenou sankcí.

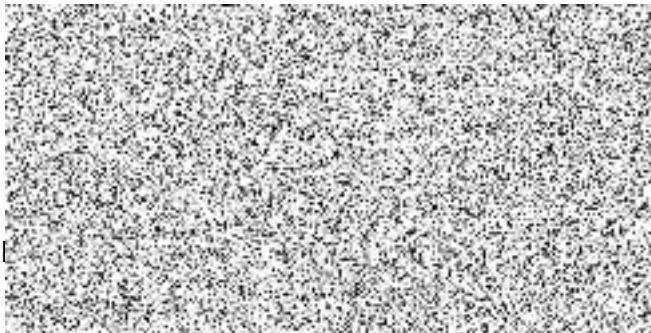
7.3 Smluvní pokuta je splatná do 10 dnů od doručení příslušné písemné výzvy k úhradě.

7.4 Povinností zaplatit smluvní pokutu či přímo jejím zaplacením není jakkoliv dotčeno právo na náhradu škody, a to v plné výši. Povinnost zaplatit smluvní pokutu může vzniknout i opakovaně, její celková výše není omezena.

## **Čl. 8 Kontaktní osoby a ochrana osobních údajů**

8.1 Kontaktní osoby smluvních stran:

a) Za ČRa:



b) Za Stavebníka:



8.2 Každá ze smluvních stran potvrzuje, že bude zpracovávat jako správce osobní údaje kontaktních/odpovědných osob druhé smluvní strany uvedené v této smlouvě. Tyto osobní údaje budou zpracovávány pouze pro účely správy smluvního vztahu založeného touto smlouvou. Osobní údaje nebudou poskytnuty žádným třetím osobám a nebudou rovněž předány do zemí mimo EU. Po skončení trvání této smlouvy budou osobní údaje uchovávány jen po dobu nezbytně nutnou k ochraně oprávněných zájmů příslušné smluvní strany.

8.3 Každá ze smluvních stran se zavazuje informovat kontaktní/odpovědné osoby jednající za ni o tom, jak bude druhá smluvní strana zpracovávat jejich osobní údaje a poučit je o jejich právech vyplývajících z Obecného nařízení o ochraně osobních údajů (EU) 2016/679.

## **Čl. 9 Odstoupení od smlouvy**

Za porušení této smlouvy podstatným způsobem se mimo jiné výslovně považuje prodlení Stavebníka s úhradou některé platby dle této smlouvy, kdy toto prodlení trvá déle než 20 dnů, přičemž společnost ČRa je pak oprávněna od této smlouvy odstoupit.

## **Čl. 10 Rozvazovací podmínka**

10.1. Realizace Překládky musí být zahájena nejpozději do dvou let od uzavření této smlouvy. Marné uplynutí této lhůty je rozvazovací podmínkou této smlouvy ve smyslu ustanovení § 548 a § 549 občanského zákoníku.

10.2. Tato smlouva zanikne prvním dnem následujícím po uplynutí dvou let od uzavření této smlouvy, aniž by realizace Překládky byla zahájena. Společnost ČRa je oprávněna ke splnění předmětné podmínky.

## **Čl. 11 Závěrečná ustanovení**

11.1 Písemnosti dle této smlouvy se doručují na adresu uvedenou v záhlaví této smlouvy, neoznámí-li písemně smluvní strana druhé smluvní straně adresu jinou.

11.2 Tato smlouva je vypracována ve 3 (třech) vyhotoveních, přičemž 2 (dvě) vyhotovení obdrží Stavebník a 1 (jedno) vyhotovení obdrží ČRa.

11.3 Smluvní strany se dohodly, že ustanovení § 1799 a § 1800 občanského zákoníku se na tuto smlouvu neuplatní.

11.4 Práva ČRa z této smlouvy nebo v souvislosti s ní se promlčí uplynutím 15 let ode dne, kdy společnost ČRa mohla dané právo uplatnit poprvé.

11.5 Smluvní strany se dohodly, že Stavebník na sebe přebírá nebezpečí změny okolností ve smyslu ustanovení § 1765 odst. 2 občanského zákoníku.

11.6 Společnost ČRa je oprávněna započíst si svou pohledávku oproti jakékoliv pohledávce Stavebníka dle této smlouvy nebo v souvislosti s ní bez ohledu na § 1987 odst. 2 občanského zákoníku. Společnost ČRa je oprávněna postoupit jakoukoliv pohledávku za Stavebníkem z této smlouvy i tuto smlouvu třetí osobě. Stavebník bude při postoupení této smlouvy oprávněn odmítnout osvobození ČRa od jejích povinností, pouze pokud třetí osoba (postupník) by vůči Stavebníkovi měla peněžitý dluh a zároveň by k okamžiku postoupení byla její schopnost tento dluh splnit menší než schopnost ČRa.

11.7 Smluvní strany se dohodly, že ČRa není odpovědná za porušení povinností z této smlouvy s výjimkou odpovědnosti za újmu způsobenou úmyslně nebo z hrubé nedbalosti.

11.8 Změny této smlouvy mohou být provedeny pouze formou písemných číslovaných dodatků, podepsaných oběma smluvními stranami, a to včetně tohoto ustanovení samotného.

11.9 Smluvní strany se dohodly, že veškerá právní jednání (včetně odstoupení, pokud bude kterákoliv smluvní strana k takovému právnímu jednání oprávněna) budou smluvní strany činit pouze písemně, a to pouze formou listiny opatřené podpisem osoby oprávněné jednat za příslušnou smluvní stranu (úředně ověřeným v případě, kdy to vyžadují právní předpisy) doručené osobně, poštou či kurýrní službou. Právní jednání dle předchozí věty nelze činit elektronickými či jinými technickými prostředky.

11.10 Je nebo stane-li se některé ustanovení této smlouvy nezákonným, neplatným, neúčinným nebo nevymahatelným, nemá tato skutečnost vliv na zákonnost, platnost, účinnost či vymahatelnost zbývajících ustanovení smlouvy, pokud se důvod nezákonnosti, neplatnosti, neúčinnosti nebo nevymahatelnosti týká jen takové části právního jednání, kterou lze od ostatního obsahu oddělit a lze-li předpokládat, že by k právnímu jednání došlo i bez této nezákonné, neplatné, neúčinné či nevymahatelné části, rozpoznala-li by smluvní strana její nezákonnost, neplatnost, neúčinnost či nevymahatelnost včas. Smluvní strany se zavazují bez zbytečného odkladu po obdržení výzvy jedné ze smluvních stran adresované druhé smluvní straně nahradit všechna tato nezákonná, neplatná, neúčinná nebo nevymahatelná ustanovení,

ke kterým se nepřihlíží, ustanoveními zákonnými, platnými a vymahatelnými, která co možná nejdříve budou vyjadřovat původní záměr smluvních stran.

11.11 Jakýkoli spor vzniklý z této smlouvy bude s konečnou platností řešen věcně a místně příslušným soudem České republiky. Podmínky dohodnuté v této smlouvě se považují za důvěrné.

11.12 Tato smlouva nabývá platnosti dnem podpisu smlouvy oběma smluvními stranami a účinnosti dnem jejího uveřejnění v registru smluv v souladu se zákonem č. 340/2015 Sb., o zvláštních podmínkách účinnosti některých smluv, uveřejňování těchto smluv a o registru smluv (zákon o registru smluv), v platném znění (dále jen „**Zákon o registru**“). Uveřejnění této smlouvy v registru smluv dle **Zákona o registru** zajistí na své náklady a odpovědnost Stavebník, a to do 21 dnů od jejího uzavření. Splnění tohoto závazku doloží Stavebník ČRa bez zbytečného odkladu, nejpozději do 7 dnů od uveřejnění. V případě, že Stavebník nesplní svou povinnost uveřejnit tuto smlouvu v registru smluv dle **Zákona o registru** v příslušné lhůtě uvedené shora, je společnost ČRa oprávněna tuto smlouvu uveřejnit v registru smluv sama, a to na náklady a odpovědnost Povinného.

11.13 Poté, co si tuto smlouvu přečetly, smluvní strany prohlašují, že obsah této smlouvy, prohlášení, záruky, práva a závazky v ní obsažené jsou projevem jejich pravé a skutečné vůle, a že tato smlouva byla uzavřena na základě vzájemné dohody, nikoli pod nátlakem nebo za nápadně nevýhodných podmínek. Na důkaz výše uvedených skutečností smluvní strany tuto smlouvu podepisují.

11.14 Stavebník a ČRa uzavřeli dne 20.06.2023 Smlouvu o realizaci překládky sítě elektronických komunikací č. 2023-516189 týkající se stejného předmětu a plnění dle této smlouvy (dále jen „**Předchozí smlouva**“). Stavebník Předchozí smlouvu nedopatřením neuveřejnil v registru smluv dle **Zákona o registru** a ve lhůtě tam uvedené, přičemž Předchozí smlouva tak byla zrušena od počátku v souladu se **Zákonem o registru**. Smluvní strany tedy potvrzují a činí mezi sebou nesporným, že Předchozí smlouva zanikla, resp. byla zrušena, a nepřihlíží se k ní. Z důvodů uvedených výše tak smluvní strany uzavřely tuto smlouvu. Uzavření této smlouvy bylo schváleno Radou města Chlumec dne 24.02.2023 pod číslem usnesení 5/14R/2023.

Přílohy :

1. Vyčíslení nákladů na Překládku ke dni uzavření této smlouvy
2. Situace stavby – koordinační výkres

V Praze dne .....

V Chlumci dne .....

**České Radiokomunikace a.s.**

**Město Chlumec**

Mgr.  
**Pavel Kos**  
Digitálně podepsal  
Mgr. Pavel Kos  
Datum: 2023.11.30  
09:54:28 +01'00'

JUDr. Veronika  
**Srnková**  
Digitálně podepsal JUDr.  
Veronika Srnková  
Datum: 2023.11.30  
08:37:52 +01'00'

-----  
Mgr. Pavel Kos, technický ředitel

-----  
JUDr. Veronika Srnková



