

**SMLOUVA O DÍLO**  
**RVT V rašelinách**  
**Č. 37/N/999000/2023/75**

dle ustanovení § 2586 a násl. zákona č. 89/2012 Sb., občanský zákoník,  
ve znění pozdějších předpisů (dále jen „občanský zákoník“)

**Lesy České republiky, s.p.**

se sídlem Přemyslova 1106/19, Nový Hradec Králové, 500 08 Hradec Králové

IČO: 421 96 451

DIČ: CZ42196451

zapsaný v obchodním rejstříku vedeném Krajským soudem v Hradci Králové, oddíl AXII,  
vložka 540

zastoupený: [redacted] Správy toků oblast povodí Ohře, dle  
podpisového řádu

ve věcech technických jedná: [redacted]

číslo tel.: [redacted]; e-mail: [redacted]

[redacted]  
číslo tel.: [redacted]; e-mail: [redacted]

bankovní spojení: Komerční banka a.s., pobočka Hradec Králové

číslo účtu: 26300-511/0100

(dále jako „objednatel“) na straně jedné

**a**

**Atelier stavebního inženýrství s.r.o.**

se sídlem Fojtov 211, 362 25 Nejdek

IČO: 280 42 395

DIČ: CZ28042395

zapsaná v obchodním rejstříku vedeném Krajským soudem v Plzni, oddíl C, vložka 22480

zastoupená Ing. Antonínem Kavanem, jednatelem

tel.: + [redacted], e-mail: [redacted]

bankovní spojení: Komerční banka, a.s.

číslo účtu: 123-1482500247/0100

(dále jako „zhotovitel“) na straně druhé

(objednatel a zhotovitel dále též společně jako „smluvní strany“ a každý jednotlivě jako  
„smluvní strana“)

uzavírají níže uvedeného dne, měsíce a roku tuto Smlouvu o dílo (dále jen „smlouva“):

## I.

### Předmět smlouvy

1. Zhotovitel se touto smlouvou zavazuje na svůj náklad a nebezpečí pro objednatele:

A) vypracovat PROJEKTOVOU DOKUMENTACI:

Projektová dokumentace pro ohlášení a provádění stavby  
(dále též „projektová dokumentace“ nebo „dokumentace“),

B) provádět AUTORSKÝ DOZOR PROJEKTANTA

nad souladem prováděné stavby s ověřenou (schválenou) projektovou dokumentací  
(dále též „autorský dozor“ či „dozor“),

a to vše pro stavbu: „**RVT V rašelinách**“

na vodním toku: Studenecký potok a bezejmenný tok,  
číslo hydrologického pořadí: 1-13-01-1040-0-00,  
IDVT: 10235923 a 102386261, ř. km: 4,500 – 5,550,  
katastrální území: Studenec u Oloví,

vše za podmínek stanovených příslušnými právními předpisy a technickými normami, zadávacím řízením, správními akty a touto smlouvou (vše výše uvedené dále společně též „dílo“).

2. Projektová činnost bude provedena podle ustanovení § 159 zákona č. 183/2006 Sb., o územním plánování a stavebním řádu (stavební zákon), ve znění pozdějších předpisů, s odpovědností projektanta uvedeným ustanovením upravenou.
3. Rozsah, obsah a postup zpracování projektové dokumentace je dán vyhláškou č. 499/2006 Sb., o dokumentaci staveb, vyhláškou č. 503/2006 Sb., o podrobnější úpravě územního rozhodování, územního opatření a stavebního řádu; vyhláškou č. 183/2018 Sb., o náležitostech rozhodnutí a dalších opatření vodoprávního úřadu a o dokladech předkládaných vodoprávnímu úřadu, vše ve znění pozdějších předpisů, touto smlouvou včetně zadávacího listu projekčních prací, který je jako příloha č. 1 nedílnou součástí této smlouvy. Projektová dokumentace pro ohlášení a provádění stavby bude zpracována minimálně v rozsahu a obsahu dokumentace pro provádění stavby a dokumentace skutečného provedení stavby.
4. Projektová dokumentace bude splňovat technické požadavky dle vyhlášky č. 590/2002 Sb., o technických požadavcích pro vodní díla, dále dle vyhlášky č. 239/2017 Sb., o technických požadavcích pro stavby pro plnění funkcí lesa a vyhlášky č. 268/2009 Sb., o technických požadavcích na stavby, vše ve znění pozdějších předpisů.
5. Projektová dokumentace bude zpracována v podrobnostech umožňujících zadání a provádění stavby (dle zákona č. 134/2016 Sb., o zadávání veřejných zakázek, ve znění pozdějších předpisů, a dle vyhlášky č. 169/2016 Sb., o stanovení rozsahu dokumentace

- veřejné zakázky na stavební práce a soupisu stavebních prací, dodávek a služeb s výkazem výměr, ve znění pozdějších předpisů).
6. Nedílnou součástí závazků zhotovitele dle této smlouvy je též zajištění všech podkladů, průzkumů a zkoušek potřebných pro zpracování projektové dokumentace v rozsahu nezbytném pro řádnou a oprávněnou realizaci stavby. Zejména se jedná o:
    - geodetické práce,
    - povodňový plán stavby,
    - provedení rozborů sedimentů/zemin
  7. Nedílnou součástí závazků zhotovitele dle této smlouvy je rovněž osobní projednání projektované stavby se všemi dotčenými vlastníky a uživateli nemovitostí, s dotčenými orgány státní správy, se samosprávou, s vlastníky či správci inženýrských sítí a komunikací a s dalšími fyzickými a právníckými osobami dotčenými stavbou nebo jejím prováděním, a to včetně vypořádání jejich připomínek.
  8. Zhotovitel též zajistí veškeré doklady potřebné pro vydání ohlášení stavby a pro realizaci stavby.
  9. Zhotovitel prohlašuje, že je seznámen se všemi údaji potřebnými pro řádné provedení díla dle této smlouvy a že se před podpisem této smlouvy seznámil s povahou budoucího staveniště.
  10. Zhotovitel se dále zavazuje provádět autorský dozor nad souladem prováděné stavby s projektovou dokumentací. Autorský dozor bude prováděn formou kontrolní činnosti projektanta na stavbě – účasti autorizované osoby na stavbě dle potřeb objednatele (zpravidla při kontrolních dnech, kontrolních prohlídkách stavby, při předání a převzetí staveniště, při předání a převzetí dokončené stavby apod.). V rámci výkonu autorského dozoru dle této smlouvy bude zhotovitel kontrolovat soulad prováděné stavby s jím zhotovenou, ověřenou (schválenou) projektovou dokumentací, se stavebním povolením (územním rozhodnutím), se společným povolením, jakož i s dalšími právními akty a vyjádřeními, které jsou pro realizaci stavby závazné a s nimiž byl objednatelem seznámen nebo s nimiž se seznámil v průběhu realizace této smlouvy; zjištění učiněná při této činnosti zhotovitel neprodleně zaznamená ve stavebním deníku, a to včetně svých návrhů a požadavků. Zhotovitel se ve stavebním deníku vždy vyjádří ke všem zápisům, které mohou mít vliv na shora uvedený soulad, a to formou jejich odsouhlasení, nesouhlasu nebo návrhu úprav dalšího postupu. K výkonu činnosti autorského dozoru bude zhotovitel vyzván objednatelem, a to alespoň 5 dnů předem. Zhotovitel je povinen učinit úkon autorského dozoru v době objednatelem stanovené.
  11. Projektová dokumentace bude vyhotovena v počtu:
    - pro stavební ohlášení a pro provádění stavby: **6 ks** vyhotovení,**a 2 x v elektronické podobě** (1 x needitovatelné – formát .pdf , 1 x editovatelné - formát .docx, .xlsx, .dwg, .dgn).

## II. Doba plnění

1. Předpokládaný termín zahájení prací na projektové dokumentaci je: **1. 12. 2023**
2. Zhotovitel je povinen odevzdat 2 vyhotovení projektové dokumentace v tištěné podobě a zaslat též elektronicky objednateli **k odsouhlasení a posouzení shody** s požadavky objednatele nejpozději do **10. 10. 2024**.
3. Objednatel provede kontrolu projektové dokumentace odevzdané dle předchozího odstavce a sdělí zhotoviteli připomínky k projektové dokumentaci a výsledek posouzení nejpozději do 5 dnů od jejího obdržení.
4. Zjistí-li objednatel v rámci kontroly nedostatky projektové dokumentace, vyzve zhotovitele ke zjednáání nápravy. Tím není dotčena povinnost zhotovitele odevzdat řádně dokončené dílo (projektovou dokumentaci) objednateli nejpozději ve lhůtě dle odst. 5 tohoto článku smlouvy.
5. Zhotovitel se zavazuje odevzdat objednateli dokončenou projektovou dokumentaci **nejpozději do 31. 10. 2024**. Dále se zhotovitel zavazuje:
  - a) zajistit podklady pro návrh technického řešení (zaměření lokality, rozbory sedimentů a zemín) a předložit objednateli k posouzení – **termín do 31. 12. 2023**
  - b) předložit technický návrh odsouhlasený objednatelem v dokumentační komisi včetně stanovení přesného – maximálního rozsahu záborů pozemků (návrh rozsahu záborů pozemků – pozemky LČR – potřeby řešení dočasného odnětí PUPFL), zajistit vyjádření orgánů a organizací (LS, AOPK, koordinované stanovisko/vyjádření ke stavebnímu záměru apod.) a zajistit souhlasy vlastníků dotčených pozemků s realizací stavby pro potřeby dočasných záborů (přístupy, manipulační plochy, kácení, deponie apod.) – **termín do 30. 6. 2024**
  - c) zpracovat dokumentaci pro ohlášení a pro provádění stavby včetně kompletní dokladové části – **termín do 31. 10. 2024**
6. Dílo (jeho část) je provedeno, je-li způsobilé sloužit svému účelu a nevykazuje-li vady. Dílo (jeho část) má vadu, neodpovídá-li smlouvě. Objednatel není povinen převzít dílo (jeho část) vykazující zjevné vady, popř. dílo (jeho část) nezpůsobilé sloužit svému účelu, anebo dílo, které zhotovitel nepředložil objednateli k posouzení a/nebo do něhož nezpracoval připomínky objednatele ve smyslu odst. 3 či odst. 4 tohoto článku smlouvy.
7. Pokud zhotovitel řádně připraví dílo (projektovou dokumentaci) k odevzdání před sjednaným termínem, zavazuje se objednatel převzít jej i ve zkrácené lhůtě.
8. Autorský dozor bude zhotovitelem poskytován od předání a převzetí staveniště stavby, po celou dobu provádění stavby, jež je předmětem projektové dokumentace, a to do okamžiku vydání kolaudačního souhlasu, resp. oprávněného zahájení užívání stavby, jež je předmětem projektové dokumentace. Není-li kolaudační souhlas požadován, končí činnost autorského dozoru převzetím řádně dokončené stavby objednatelem.

### III.

#### Cena za dílo a platební podmínky

1. Za provedení díla – projektové dokumentace dle čl. I. odst. 1, písm. A) smlouvy náleží zhotoviteli cena za dílo v celkové výši **275 000 Kč (slovy: dvě stě sedmdesát pět tisíc korun českých) bez DPH.**
  - 1.1. Z celkové ceny činí cena za dílčí plnění dle čl. II. odst. 5 smlouvy:
    - a) **105 000,- Kč bez DPH**
    - b) **70 000,- Kč bez DPH**
    - c) **100 000,- Kč bez DPH**
  - 1.2. Právo na zaplacení ceny za projektovou dokumentaci (popř. dílčí plnění) vzniká zhotoviteli vystavením potvrzení (protokolu) objednatele o kontrole provedeného díla (dílčího plnění), které nevykazuje zjevné vady. Uplatní-li objednatel v přiměřené lhůtě od převzetí projektové dokumentace (popř. dílčího plnění) v potvrzení o kontrole provedeného díla (dílčího plnění) zjevné vady, vzniká zhotoviteli právo na zaplacení ceny projektové dokumentace (dílčího plnění) až po odstranění těchto vad.
  - 1.3. V případě, že zhotovitel je plátcem DPH, bude k ceně připočtena DPH ve výši dle příslušného právního předpisu.
  - 1.4. Uvedená cena za dílo zahrnuje veškeré náklady zhotovitele na provedení díla projektové dokumentace a poskytnutí všech práv a plnění dle této smlouvy, s výjimkou výkonu autorského dozoru (cena je stanovena bez autorského dozoru).
2. Za vykonaný autorský dozor se sjednává částka ve výši **4 500,- Kč (slovy: čtyři tisíce pět set korun českých) bez DPH**, a to jako sazba za jednu účast zhotovitele na stavbě. V případě, že zhotovitel je plátcem DPH, bude k ceně připočtena DPH ve výši dle příslušného právního předpisu. Sazba za účast na stavbě zahrnuje odměnu za kontrolní činnost vykonanou zhotovitelem dle čl. I. odst. 10 smlouvy v průběhu jednoho kalendářního dne (i opakovanou v rámci jednoho dne) a náhradu veškerých nákladů zhotovitele s takovou činností spojených, včetně nákladů na cestovné, stravné a případné ubytování a je sjednána jako pevná, neměnná a nepřekročitelná.
3. Zálohy nebudou poskytovány.
4. Cena dle odst. 1 tohoto článku smlouvy (cena za projektovou dokumentaci) bude objednatelem zhotoviteli uhrazena na základě daňových dokladů (faktur) vystavených zhotovitelem po řádném dokončení díla (jednotlivých dílčích plnění) a jeho převzetí objednatelem, stvrzeným protokoly dle čl. III. odst. 1, bod 1.2. smlouvy a čl. V. odst. 3 smlouvy, a doručených objednateli ve 2 vyhotoveních na adresu: LČR s.p., STOP Ohře, Dr. Vrbenského 2874/1, 415 01 Teplice. Přílohou daňových dokladů (faktur) budou protokoly dle čl. III. odst. 1, bod 1.2. smlouvy a čl. V. odst. 3 smlouvy k projektové dokumentaci (dílčímu plnění) podepsané oběma smluvními stranami. Dílčími plněními se ve smyslu tohoto odstavce rozumí členění dle čl. II. odst. 5 smlouvy.

5. Cena dle odst. 2 tohoto článku smlouvy (cena za vykonaný autorský dozor) bude objednatelem zhotoviteli hrazena měsíčně za všechny úkony výkonu autorského dozoru poskytnuté v období jednoho (fakturovaného, uplynulého) kalendářního měsíce, a to na základě daňového dokladu (faktury) vystaveného zhotovitelem nejpozději do 15. dne kalendářního měsíce následujícího po měsíci, za nějž cena náleží, a doručeného objednateli. Přílohou daňového dokladu (faktury) za autorský dozor bude měsíční soupis účastí dozoru na stavbě potvrzený objednatelem.
6. Splatnost daňového dokladu (faktury) je 30 dnů ode dne jeho doručení objednateli.
7. Objednatel je oprávněn zhotovitelem vystavený daňový doklad (fakturu) vrátit bez proplacení, aniž by se dostal do prodlení s jeho úhradou, zejména pak jestliže:
  - a) neobsahuje všechny náležitosti dle příslušných právních předpisů či této smlouvy,
  - b) jím vyúčtované práce nebyly provedeny, vykazují-li vady, a/nebo jsou-li účtovány neoprávněně,
  - c) jako příloha nebyl připojen ve vztahu k projektové dokumentaci protokol dle čl. III. odst. 1, bod 1.2. smlouvy a čl. V. odst. 3 smlouvy podepsaný oběma smluvními stranami či ve vztahu k autorskému dozoru soupis účastí dozoru na stavbě za příslušný kalendářní měsíc potvrzený objednatelem.

#### IV.

##### **Další práva a povinnosti smluvních stran**

1. Projektovou dokumentaci vypracuje autorizovaná osoba v oboru stavby vodního hospodářství [REDACTED] č. ČKA [REDACTED], tel.: [REDACTED] e-mail: [REDACTED]
2. Zhotovitel projedná návrh technického řešení stavby na výrobních výborech, které s dostatečným předstihem svolá v průběhu zpracování projektové dokumentace, za účasti objednatele a dalších subjektů dotčených stavbou. Zápisy z výrobních výborů budou součástí dokladové části projektové dokumentace.
3. Zhotovitel se zavazuje provést odborný výklad v dokumentační komisi objednatele. Zhotovitel poskytne pro jednání dokumentační komise konané v průběhu zpracování projektové dokumentace potřebné podklady (např. fotodokumentaci, textové části a výkresy v elektronické podobě – formát pdf.) v termínu minimálně 7 dnů předem (před konáním dokumentační komise).
4. Zhotovitel se zúčastní ústního jednání v rámci stavebního řízení a poskytne potřebnou součinnost.
5. Nedílnou součástí projektové dokumentace (pro stavební povolení, pro vydání společného povolení, pro ohlášení stavby a pro provádění stavby) bude soupis stavebních prací, dodávek a služeb s výkazem výměr (slepý rozpočet) a položkový (kontrolní) rozpočet s výkazem výměr. Soupis stavebních prací, dodávek a služeb s výkazem výměr a položkový rozpočet budou zpracované dle vyhlášky č. 169/2016 Sb., o stanovení rozsahu

dokumentace veřejné zakázky na stavební práce a soupisu stavebních prací, dodávek a služeb s výkazem výměr, ve znění pozdějších předpisů. Výkaz výměr bude vypracován také samostatně, jako součást každého vyhotovení projektové dokumentace, přičemž u jednotlivých položek bude vždy uveden způsob a postup výpočtu a jejich popis. Postup výpočtu celkové výměry bude uveden s popisem odkazujícím na příslušnou grafickou nebo textovou část dokumentace, tak aby umožnil kontrolu celkové výměry.

- 5.1. Součástí soupisu prací budou i položky vedlejších a ostatních nákladů vyplývající ze zpracované projektové dokumentace a z požadavků objednatele jako samostatný stavební objekt (včetně případného rozlišení dle charakteru finančních prostředků).
  - 5.2. Pokud budou součástí soupisu prací a položkového rozpočtu stavby stavební práce definované „R“ položkou, bude v samostatné příloze provedena kalkulace a rozbor každé takovéto položky.
6. Soupis prací bude stanovovat podrobný popis všech stavebních prací, dodávek či služeb nezbytných k úplné realizaci předmětu veřejné zakázky. Položky soupisu prací budou popsány v podrobnostech jednoznačně vymezujících obsah požadovaných stavebních prací, dodávek či služeb. Soupis prací bude vypracován v aktuální cenové soustavě ÚRS. Elektronická podoba soupisu prací bude splňovat požadavky pro zadávání veřejné zakázky ve smyslu zákona č. 134/2016 Sb., o zadávání veřejných zakázek, ve znění pozdějších předpisů.
  7. Položkový rozpočet stavby (kontrolní rozpočet), včetně souhrnu a krycího listu bude obsažen ve vyhotovení č. 1 a č. 2 projektové dokumentace. Položkový rozpočet stavby bude vypracován v cenové soustavě ÚRS a v cenové úrovni platné k termínu odevzdání prací. Bude-li zhotovitel v prodlení s řádným dokončením díla a jeho předáním objednateli, předá objednateli řádně dokončené dílo v podobě s položkovým rozpočtem vypracovaným v cenové soustavě ÚRS platné ke dni předání řádně dokončeného díla objednateli.
  8. Zhotovitel projedná s vlastníky pozemků (staveb), jež mají být stavbou dle projektové dokumentace dotčeny, podmínky udělení souhlasu s realizací stavby a zajistí jejich vyjádření v uvedeném směru. Výsledky tohoto projednání sdělí objednateli a zároveň mu předá vyjádření dle věty první.
  9. Projektová dokumentace bude obsahovat (v části Zásady organizace výstavby) posouzení, zda práce a činnosti vykonávané na stavbě budou podléhat povinnosti zpracovat plán bezpečnosti a ochrany zdraví při práci na staveništi a povinnosti určit potřebný počet koordinátorů bezpečnosti a ochrany zdraví při práci (BOZP) ve fázi přípravy díla. Pokud bude nutné určit koordinátora BOZP, objednatel jej na vlastní náklady určí a zhotovitel poskytne koordinátorovi potřebnou součinnost.
  10. V případě, že při zpracování projektové dokumentace vyplyne, že při stavbě budou prováděny práce a činnost vystavující fyzickou osobu zvýšenému ohrožení života nebo poškození zdraví (dle přílohy č. 5 nařízení vlády č. 591/2006 Sb., o bližších minimálních požadavcích na bezpečnost a ochranu zdraví při práci na staveništích, ve znění pozdějších

předpisů) nebo, že bude stavba svým rozsahem podléhat povinnosti doručení oznámení o zahájení prací oblastnímu inspektorátu práce, bude součástí projektové dokumentace plán bezpečnosti a ochrany zdraví při práci na staveništi (plán BOZP). Plán BOZP bude zpracován koordinátorem dle přílohy č. 6 nařízení vlády č. 591/2006 Sb., o bližších minimálních požadavcích na bezpečnost a ochranu zdraví při práci na staveništích, ve znění pozdějších předpisů. V takovém případě bude plán BOZP zpracován na náklady objednatele, zhotovitel poskytne potřebnou součinnost.

11. Statické výpočty, hydrotechnické výpočty a výkazy výměr budou vypracovány tak, aby byly kontrolovatelné. Vždy bude uveden postup výpočtu a vstupní parametry, u výkazu výměr s odkazujícím popisem na příslušnou grafickou nebo textovou část projektové dokumentace.
12. Projekt bude členěn na stavební objekty dle požadavků objednatele a podle charakteru finančních prostředků. Všechny stavební objekty budou zatříděny do druhu a oboru stavebnictví dle klasifikace stavebních objektů.
13. Originály všech dokladů budou součástí vyhotovení č. 1 projektové dokumentace.
14. Zhotovitel souhlasí s rozmnožováním projektové dokumentace zejména pro potřeby zajištění přípravy stavby a pro zadání a provádění stavby. Projektová dokumentace je autorským dílem v souladu se zákonem č. 121/2000 Sb., o právu autorském, o právech souvisejících s právem autorským a o změně některých zákonů (autorský zákon), ve znění pozdějších předpisů. Předáním projektové dokumentace zhotovitel poskytuje objednateli oprávnění k výkonu práva užít (licenci), a to v souladu s účelem, pro který je dílo určeno. Licence se poskytuje bez jakéhokoli omezení, jako výhradní, pro všechny způsoby užití, včetně rozmnožování a rozšiřování všemi prostředky (i elektronickými), územně a množstevně neomezená, s právem dalšího postoupení získaného práva či udělení podlicence 3. osobám bez předchozího souhlasu zhotovitele či jiných osob. Objednatel je oprávněn projektovou dokumentaci měnit nebo do ní jinak zasahovat a/nebo ji poskytnout k takovému zásahu 3. osobě bez výslovného souhlasu zhotovitele. Objednatel se okamžikem podpisu předávacího protokolu stává nositelem majetkových autorských práv a veškerých práv se vzniklým dílem souvisejících. Cena za poskytnutí licence je zahrnuta v ceně projektové dokumentace dle čl. III. odst. 1 smlouvy.
15. Zhotovitel prohlašuje, že:
  - a) není osobou, subjektem ani orgánem uvedeným v příloze I nařízení Rady (ES) č. 765/2006 ze dne 18. 5. 2006, o omezujících opatřeních vzhledem k situaci v Bělorusku a k zapojení Běloruska do ruské agrese proti Ukrajině, ve znění pozdějších předpisů,
  - b) není osobou, subjektem ani orgánem uvedeným v příloze I nařízení Rady (EU) č. 208/2014 ze dne 5. 3. 2014 o omezujících opatřeních vůči některým osobám, subjektům a orgánům vzhledem k situaci na Ukrajině, ve znění pozdějších předpisů,
  - c) není osobou, subjektem ani orgánem uvedeným v příloze I nařízení Rady (EU) č. 269/2014 ze dne 17. 3. 2014 o omezujících opatřeních vzhledem k činnostem

narušujícím nebo ohrožujícím územní celistvost, svrchovanost a nezávislost Ukrajiny, ve znění pozdějších předpisů,

- d) není osobou, subjektem nebo orgánem spojeným s osobou, subjektem nebo orgánem podle písm. a), b) anebo c),
- e) nezpřístupní osobě, subjektu ani orgánu uvedenému výše pod písm. a) až d) či v jeho prospěch žádné finanční prostředky ani hospodářské zdroje, a to nejen v souvislosti s plněním této smlouvy,
- f) není ruským státním příslušníkem (popř. je osobou požívající mezinárodní ochrany ve smyslu směrnice Evropského parlamentu a Rady 2011/95/EU ze dne 13. prosince 2011, popřípadě dočasné ochrany ve smyslu směrnice Rady 2001/55/ES ze dne 20. července 2001 – dále jen „osoba požívající mezinárodní ochrany“), ani není fyzickou či právnickou osobou, subjektem či orgánem se sídlem v Rusku,
- g) není právnickou osobou, subjektem nebo orgánem, který je z více než 50 % přímo či nepřímo vlastněn ruským státním příslušníkem (popřípadě je vlastněn osobou požívající mezinárodní ochrany), fyzickou či právnickou osobou nebo subjektem či orgánem se sídlem v Rusku,
- h) není fyzickou nebo právnickou osobou, subjektem nebo orgánem, který jedná jménem nebo na pokyn ruského státního příslušníka (s výjimkou osoby požívající mezinárodní ochrany) anebo fyzické či právnické osoby nebo subjektu či orgánu se sídlem v Rusku, nebo osoby, subjektu nebo orgánu, který je z více než 50 % přímo či nepřímo vlastněn ruským státním příslušníkem (s výjimkou osoby požívající mezinárodní ochrany) anebo fyzickou či právnickou osobou nebo subjektem či orgánem se sídlem v Rusku,
- i) jeho poddodavatel či jeho poddodavatelé, kteří se budou podílet na plnění této smlouvy z části odpovídající více než 10 % ceny dle čl. III. smlouvy, splňují a budou splňovat po celou dobu účinnosti této smlouvy podmínky ve smyslu písm. f) až h) tohoto prohlášení a
- j) na předmět plnění této smlouvy (stavební práce, dodávky nebo služby), který zhotovitel poskytne objednateli, se nevztahuje zákaz přímého nebo nepřímého nákupu, dovozu nebo převádění zboží do Evropské unie [viz zejména nařízení Rady (EU) č. 833/2014 ze dne 31. 7. 2014 ve znění pozdějších předpisů (zakazující mj. nákup, dovoz nebo převádění vyjmenovaného zboží, které se nachází v Rusku, bylo vyvezeno z Ruska či z Ruska pochází) a nařízení (ES) č. 765/2006 ze dne 18. 5. 2006, ve znění pozdějších předpisů (zakazující mj. nákup, dovoz nebo převádění vyjmenovaného zboží, které se nachází v Bělorusku, bylo vyvezeno z Běloruska či z Běloruska pochází)].

Současně se zhotovitel zavazuje, že v případě jakékoliv změny s dopadem na platnost kteréhokoli prohlášení jím učiněného výše dle písm. a) až j) tohoto odstavce, je zhotovitel povinen o každé takové změně neprodleně písemně informovat objednatele.

## V.

### **Předání a převzetí díla, odpovědnost za vady, záruka za jakost**

1. Místem odevzdání díla (dílčího plnění) dle této smlouvy jsou Lesy České republiky, s.p., STOP Ohře, Dr. Vrbenského 2874/1, 415 01 Teplice.
2. Zjistí-li objednatel v rámci kontroly prováděných prací nedostatky, vyzve zhotovitele k jejich odstranění. Tím není dotčena lhůta (lhůty) dle čl. II. odst. 5 smlouvy.
3. O předání a převzetí díla – projektové dokumentace (či jednotlivých dílčích plnění) bude učiněn datovaný zápis do protokolu a potvrzen oběma smluvními stranami. Bude-li dílo vykazovat zjevné vady, popř. nebude-li způsobilé sloužit svému účelu, vyznačí objednatel tuto skutečnost do protokolu, popř. do potvrzení o kontrole provedeného díla, se specifikací zjištěných vad. V takovém případě se má zato, že k předání (a ani převzetí) díla (dílčího plnění) nedošlo.
4. Zhotovitel odpovídá objednateli za správnost, celistvost a úplnost jím zpracované projektové dokumentace, za správnost, celistvost, úplnost a bezpečnost stavby provedené podle jím zpracované projektové dokumentace a proveditelnost stavby podle této dokumentace, jakož i za technickou a ekonomickou úroveň projektu technologického zařízení, včetně vlivů na životní prostředí. Záruku za jakost v rozsahu dle předchozí věty zhotovitel objednateli poskytuje na dobu 5 let od vydání kolaudačního souhlasu k užívání stavby, jež je předmětem projektové dokumentace zhotovené dle této smlouvy, nejdéle však na dobu 10 let od převzetí takové projektové dokumentace objednatelem.
5. Zhotovitel je povinen odstranit vadu(y) projektové dokumentace nejpozději do 10 dnů od jejího (jejich) písemného oznámení objednatelem, nebude-li smluvními stranami písemně ujednáno jinak. Neuplatní-li objednatel písemně při oznámení vady jiné právo z odpovědnosti za vady, platí, že požaduje odstranění vady. Neoznámí-li objednatel písemně zhotoviteli jinak, platí, že objednatel požaduje odstranění vady dodáním chybějící věci, je-li možno vadu odstranit dodáním chybějící věci, nebo opravou věci (díla), je-li možné vadu odstranit opravou věci (díla).
6. Zhotovitel je povinen vydat objednateli potvrzení o tom, kdy objednatel právo z odpovědnosti za vady uplatnil, co je obsahem reklamace a jaký způsob vyřízení reklamace objednatel požaduje, jakož i potvrzení o datu a způsobu vyřízení reklamace a dále potvrzení o provedení opravy a době jejího trvání, případně písemné odůvodnění zamítnutí reklamace.
7. Zhotovitel je povinen nahradit objednateli veškeré náklady, jež objednatel účelně vynaložil v souvislosti s uplatněním práva z odpovědnosti za vady a odstraňováním vady. Tuto náhradu poskytne zhotovitel na účet objednatele, a to na základě objednatelem řádně vystaveného daňového dokladu (faktury), doručeného zhotoviteli, se splatností 21 dnů ode dne doručení.
8. Zhotovitel odpovídá za škody vzniklé v důsledku vad projektové dokumentace. V případě, že objednateli vznikne v příčinné souvislosti s vadou projektové dokumentace škoda, je

zhotovitel povinen k písemné výzvě objednatele tuto objednateli uhradit, včetně náhrady účelně vynaložených nákladů, a to do 10 dnů od doručení výzvy.

## VI.

### Smluvní pokuty

1. V případě prodlení zhotovitele s dokončením a předáním díla (dílčího plnění) dle čl. II. odst. 5 smlouvy je zhotovitel povinen zaplatit objednateli smluvní pokutu ve výši 0,3 % z ceny za dílo (dílčího plnění) bez DPH za každý, byť i započatý, den prodlení.
2. V případě prodlení zhotovitele s odstraněním vady dle čl. V. odst. 5 smlouvy je zhotovitel povinen zaplatit objednateli smluvní pokutu ve výši 0,1 % z ceny za dílo (dílčího plnění) bez DPH za každý, byť i započatý, den prodlení.
3. Zhotovitel je povinen zaplatit objednateli smluvní pokutu v případě, že:
  - a) zhotovitel porušil povinnost odevzdat projektovou dokumentaci k odsouhlasení a posouzení shody s požadavky objednatele dle čl. II. odst. 2 smlouvy, a to ve výši 2 % z celkové ceny za dílo (dílčího plnění) bez DPH.
  - b) zhotovitel porušil povinnost dle čl. I. odst. 10 smlouvy (neúčast autorizované osoby na stavbě dle potřeb objednatele), a to ve výši 5 000 Kč za každou neúčast autorizované osoby na stavbě dle potřeb objednatele,
  - c) zhotovitel nesplnil závazky plynoucí z této smlouvy a dílo či jeho část z důvodů spočívajících na jeho straně řádně nedokončil a nepředal objednateli v důsledku čehož následně došlo k předčasnému ukončení smlouvy, s výjimkou případů uvedených v čl. VII. odst. 4 smlouvy, a to ve výši 25 % z celkové ceny za dílo bez DPH,
4. Smluvní pokuty mohou být kombinovány (tzn. že uplatnění jedné smluvní pokuty nevylučuje souběžné uplatnění jakékoliv jiné smluvní pokuty).
5. Ujednáním o smluvní pokutě, ani jejím zaplacením není jakkoli dotčeno či jinak omezeno právo objednatele na náhradu škody, a to v plném rozsahu.
6. Smluvní pokuty budou zhotovitelem uhrazeny ve prospěch účtu objednatele na základě objednatelem řádně vystaveného daňového dokladu (faktury) se splatností 21 dnů ode dne jeho vystavení.

## VII.

### Odstoupení od smlouvy

1. Od této smlouvy lze odstoupit za podmínek a v případech stanovených občanským zákoníkem anebo ujednaných touto smlouvou. Odstoupení musí být učiněno písemně.
2. Objednatel je oprávněn od této smlouvy odstoupit zejména v případě, že:
  - a) zhotovitel provádí dílo v rozporu s touto smlouvou,
  - b) zhotovitel je v prodlení s dokončením a předáním díla (dílčího plnění) dle čl. II. odst. 5 smlouvy o dobu delší než 2 měsíce,

- c) se ukáže kterékoli prohlášení zhotovitele v čl. IV. odst. 15 smlouvy nepravdivým nebo přestal-li zhotovitel během účinnosti smlouvy a za trvání mezinárodních sankcí odpovídajících smyslu čl. IV. odst. 15 smlouvy splňovat kteroukoli z podmínek definovaných v čl. IV. odst. 15, písm. a) až j) smlouvy,
  - d) z chování zhotovitele, postupu prací nebo jiných okolností nepochybně vyplývá, že povinnost zhotovitele bude porušena způsobem, který zakládá právo objednatele od této smlouvy odstoupit,
  - e) zhotovitel vstoupil do likvidace,
  - f) nabylo právní moci rozhodnutí soudu o úpadku zhotovitele ve smyslu zákona č. 182/2006 Sb., o úpadku a způsobech jeho řešení (insolvenční zákon), ve znění pozdějších předpisů.
3. Objednatel je dále oprávněn od této smlouvy odstoupit (v rozsahu dosud neposkytnutých plnění) rovněž v případě, že se nepodaří zajistit uzavření příslušných smluv se všemi vlastníky pozemků, jež mají být dotčeny stavbou, jejíž projektová dokumentace má být zhotovena na základě této smlouvy tak, aby stavba byla realizována a zůstala ve vlastnictví státu s právem hospodařit objednatele, přičemž objednatel o této skutečnosti písemně informuje zhotovitele nejpozději spolu s odstoupením. V takovém případě náleží zhotoviteli cena za práce skutečně a řádně provedené do okamžiku odstoupení; při určení této ceny se vychází z ceny odpovídajícího (dílčího) plnění dle čl. III. smlouvy.
4. Zhotovitel je oprávněn od této smlouvy odstoupit zejména v případě, že:
- a) objednatel ani přes předchozí písemnou výzvu zhotovitele neposkytne zhotoviteli v dodatečně přiměřené lhůtě součinnost nezbytnou pro řádnou realizaci díla dle této smlouvy,
  - b) objednatel je v prodlení se zaplacením ceny díla (dílčího plnění) o dobu delší než 1 měsíc.

## VIII.

### **Criminal Compliance doložka**

1. Smluvní strany níže svým podpisem stvrzují, že v průběhu vyjednávání o této smlouvě vždy jednaly a postupovaly čestně, transparentně a v souladu s veškerými právními předpisy, a že takto budou jednat i při jejím plnění.
2. Smluvní strany prohlašují, že v souvislosti s touto smlouvou vyvinou maximální úsilí, aby žádné ze smluvních stran nemohla být přičtena trestní odpovědnost podle příslušných právních předpisů.
3. Zhotovitel prohlašuje, že se seznámil se zásadami, hodnotami a cíli definovanými Criminal Compliance Programem Lesů České republiky, s.p. (viz [www.lesycr.cz/ccp](http://www.lesycr.cz/ccp)), a že tyto bude v co nejširším možném rozsahu respektovat.



## Zadávací list projekčních prací – projektové dokumentace

Název akce: „RVT V rašelinách“

Stupeň projektové dokumentace (dále jen „PD“):

**Projektová dokumentace pro ohlášení a provádění stavby (DOS/DPS)**

**Místo:** Oloví – Studenec

**Obec s rozšířenou působností:** Kraslice

**Kraj:** Karlovarský kraj

**Katastrální území:** Studenec u Oloví

**Název toku:** Studenecký potok a bezejmenný tok

**ČHP:** 1-13-01-1040-0-00

**IDVT:** 10235923 a 10238261

**Druh prací:** hrazení melioračních kanálů

**Charakter akce:** Neinvestiční

**Vymezení úseku, v němž budou prováděny práce, jež jsou předmětem PD, a jeho délka:**

Od km 4,500 (Studenecký p. – křížení s komunikací) do km 5,550, tj. 1050 m + cca dalších 50 m od prameniště – pramenná oblast toku s přítokem, plocha cca 55 ha.

p. p. č. 1027/1, 1137/1, 1137/2 a 1157/3 v k. ú. Studenec u Oloví – lesní pozemek a vodní plocha – vlastník LČR

### Popis stávajícího stavu:

Celé území je situované do mělké rašelinné pánve s pozvolnými svahy na všechny strany pánve. Jediný odtok z území je v jihovýchodním cípu. Nadmořská výška ZCHÚ se pohybuje od 662 do 674 m. n. m.

Jedná se o neupravený tok, typický pro lesní prostředí. Část vodotečí je upravena zemními pracemi stejným charakterem jako odvodňovací kanály. Do koryt vodních toků jsou zaústěny jednotlivé odvodňovací kanály. Průtoky jsou pravidelné, koryto je převážně vodnaté. Významnější průtoky lze pozorovat při jarním tání nebo při silnějších a trvalejších deštích.

Provedené odvodnění celého území, které proběhlo v minulosti a bylo obnoveno pravděpodobně v 80. letech minulého století má za následek odvodnění.

Absolutní prioritou je zachování původní populace borovice blatky, potažmo biotopu blatkového boru. Z důvodu ochrany a stability ekosystému jako celku nelze ani v případě hmyzí gradace doporučit jakýkoliv plošný chemický zásah.

### Popis návrhu a požadavků investora:

Objednatel požaduje zajištění obnovy přirozeného vodního režimu zahrnutím melioračních příkopů s příčnou stabilizací dřevěnými přehrážkami. Přístup k lokalitě je možný po lesních cestách ve správě LČR. Přístup pro zhotovení stavby bude nutné vést jednotlivými příkopy.

- Kácení dřevin

K zajištění přístupů jednotlivými kanály a možnost odtěžení zemních valů podél kanálů bude nutné provést v těchto místech prořezávky náletových dřevin. Rozsah bude vzhledem k charakteru akce minimalizován.

- Hrazení kanálů – přehrážky

Na jednotlivých páteřních kanálech budou cca po 20 m vytvořeny jednoduché dřevěné přehrážky (dle podélného profilu). Materiál na výstavbu přehrážek bude na místo dovezen.

Předpokládá se výstavba přehrázek z nehoblovaných fošen s geotextilií na návodní straně. Prostor mezi přehrázkami bude zasypan místním materiálem – zeminou z valů, které se nachází podél kanálů po jejich hloubení. Část materiálu z prořezávek bude využita k vyplnění kanálů. V případě nedostatku místního materiálu budou v úsecích vytvářeny tůně.

Pokácení stávajícího porostu v daném místě bude provedeno v rámci stavby, vytěžená dřevní hmota bude uložena do odvodňovacích příkopů.

Základní parametry navrhované RVT:

Délka koryt a příkopů cca:	3,1 km
Typ přehrázek:	jednoduché dřevěné
Vzdálenost přehrázek:	cca 20 m (stanoví podélný profil)
Počet malých a velkých přehrázek	cca 128/27 (dle velikostí jednotlivých příkopů)

Přesný rozsah stavby bude dán podrobným zaměřením lokality v rámci zpracování projektové dokumentace.

**Bude navázána spolupráce s AOPK za účelem získání přesných specifikací pro projekční činnost a pro navržení monitorovacích zařízení, požadovaných ze strany AOPK pro umožnění dlouhodobého pozorování a výzkumu lokality.**

#### **Podklady poskytnuté objednatelem:**

Biologický průzkum.

„Plán péče o přírodní rezervaci V rašelinách“ – XXXXXXXXXX

#### **Termín provedení (dokončení a předání) díla – PD: 31. 10. 2024**

Postup (fáze) zpracování PD a souvisejícího dílčího plnění:

- a) zajištění podkladů pro návrh technického řešení (zaměření lokality, rozbory sedimentů a zemin dle vyhlášky 294/2005 Sb.) a předložení objednateli k posouzení,

**T: 31. 12. 2023**

- b) předložení technického návrhu odsouhlaseného objednatelem v dokumentační komisi (DK) včetně stanovení přesného – maximálního rozsahu záborů pozemků (návrh rozsahu záborů pozemků – pozemky LČR – potřeby řešení dočasného odnětí PUPFL), zajištění vyjádření orgánů a organizací (LS, AOPK, koordinované stanovisko/vyjádření ke stavebnímu záměru apod.) a zajištění souhlasů vlastníků dotčených pozemků s realizací stavby pro potřeby dočasných záborů (přístupy, manipulační plochy, kácení, deponie apod.),

V případě zajištění nesouhlasných vyjádření rozhodne objednatel o dalším postupu – např. ukončení provádění díla po předání dokumentace pro ohlášení a provádění stavby.

**T: 30. 06. 2024**

- c) zpracování dokumentace pro ohlášení a pro provádění stavby včetně kompletní dokladové části,

V případě nesouhlasných vyjádření rozhodne objednatel o dalším postupu – např. ukončení provádění díla – nezpracování dokumentace pro ohlášení a pro provádění stavby.

**T: 31. 10. 2024**

Vstupní výrobní výbor se uskuteční nejpozději do 14 dnů od podpisu Smlouvy o dílo v místě plánované stavby za účasti zástupce zhotovitele a oprávněné osoby objednatele.

Koncept projektu bude projednán na výrobním výboru svolaném projektantem do: **31. 01. 2024**

Projektová dokumentace pro ohlášení a pro provádění stavby bude objednateli předložena ke kontrole do závěrečné dokumentační komise do: **10. 10. 2024**

Případné návrhy změn (vyplývající z výsledků projednávání návrhu technického řešení) objednatel schváleného konceptu budou zhotovitelem znovu předloženy k projednání do dokumentační komise objednatele.

Projekt dokumentace pro ohlášení a pro provádění stavby bude vyhotovena v 6-ti samostatných paré a ve dvou vyhotovení v elektronické (digitální) podobě.

### **PD bude dále rozšířena o požadavky investora:**

#### **Požadované podklady:**

- geodetické práce – požadujeme výškopis (BPV) a polohopis (v souřadnicovém systému JTSK), vyhotovené geodetické podklady pro projektovou činnost budou předány objednateli jako samostatná složka v tištěné a elektronické podobě na CD (formáty \*.pdf, \*.dxf, \*.dgn, \*.dwg a soupis geodetických bodů v \*.txt), včetně zřízení a zaměření všech bodů, které byly použity pro účely projektování a mohou být využity při vytyčovacích, kontrolních a dokumentačních činnostech.

**Veškeré geodetické body budou vedle samostatného vyhotovení geodetického zaměření předány také jako TXT soubor v následujícím rozsahu a pořadí:**

č.b.    Y    X    Z    kód

**Pozor na správně zadané Y, X (pořadí, nezáporné)! Kódovací tabulka musí být přiložena!**

- v případě potřeby 3D modelu terénu bude objednatel poskytnut mapový podklad DMR 5G pro řešené území,
- základní rozbor zemin – výkopků; Zajištění odběru a rozboru dle příslušných norem a platné legislativy. Součástí bude rovněž komentář k vyhodnocení testovaného vzorku a možnostech nakládání vyplývajících z výsledků rozborů, dále posouzení, zda se jedná o odpad či nikoli, případné zařazení odpadu dle katalogu odpadů a zajištění (vyhotovení) základního popisu odpadu v souladu se zákonem č. 185/2009 Sb. o odpadech. V případě, že budou překročeny limitní hodnoty testovaných vzorků v základním rozboru, bude dohodnut další postup s možností zadání dodatečných rozborů na náklady objednatele (množství odebraného vzorku musí umožnit případný dodatečný rozbor, včetně nezbytně nutné doby pro archivaci - např. rozbor pro požadovanou třídu vyluhovatelnosti odpadů).

Požadované rozbor:

- (zemina na povrch terénu) - zemin dle vyhlášky č. 273/2001 Sb. o podmínkách ukládání odpadů na skládky a jejich využívání na povrchu terénu, příloha č. 5, tabulka č. 5.2. a 5.3,
- (při využití na PUPFL) při dodržení limitů stanovených v příloze č. 5 k vyhlášce č. 273/2021 Sb. bude zhotovitelem zajištěno projednání s lesní správou a orgánem státní správy lesa k účelnému využití přebytečné zeminy (výkopků) na lesních pozemcích (např. zemník, terénní deprese apod.

PD bude obsahovat protokol o odběru vzorků, laboratorní výsledky požadovaných rozborů a vyhodnocení zjištěných výsledků ve vztahu na následné nakládání s odpadem v souladu s platnou legislativou (vše bude zajištěno oprávněnou osobou a akreditovanou laboratoří).

### **Části PD – upřesnění požadavků (PD bude obsahově členěna dle příslušné vyhlášky):**

- technická zpráva, doplněná o technické specifikace,
- průvodní zpráva, včetně uvedení seznamu dotčených vlastníků pozemků a staveb, seznam stavbou dotčených pozemků s uvedením jejich záborů (trvalých i dočasných) a seznam pozemků sousedních,
- fotodokumentace s popisem fotografií:  
- fotodokumentace bude předána jako jednotlivé soubory JPEG, a to v plné kvalitě pořízení,

- fotodokumentace v listinné (tištěné) podobě bude předána jako samostatná příloha projektové dokumentace, veškerá paré budou obsahovat plnobarevnou přílohu,

- přehledná mapa povodí 1:50 000 s vyznačením povodí,
- přehledná mapa 1:10 000 s vyznačením úseků – objektů
- situace (v předpokládaném rozsahu – celkový situační výkres s uvedením základního výškopisu a polohopisu, koordinační, vytyčovací, podrobný situační výkres se zobrazením vrstevnic nebo výškových bodů a hodnot z geodetického zaměření, výkres vegetace) na podkladu katastrální mapy – mín. v rozsahu vyhlášky 499/2006 Sb. v účinném znění a ČSN 01 3469:
  - a) (DOS/DPS) s vyznačením nových staveb, dopravní a technické infrastruktury, zařízením stavenišť, přístupových komunikací, kácených a ochráněných dřevin, hranic pozemků, maximálních záborů, vlastníků dotčených pozemků (včetně přístupů) apod.
- podrobný podélný profil minimálně v podrobnostech hydrotechnických staveb s uvedením navazujících úseků koryta vodního toku nad i pod zájmovým úsekem v délce 10,0 m, výkres bude doplněn o vyznačení rozsahu prováděných prací a typu stávajících konstrukcí v korytě VT (požadujeme zvolit měřítko tak, aby byl podélný profil na 1 výkresu a veškeré kóty čitelné pouhým okem),
- příčné profily max. po 80,0 m (se zákresem dotčených a sousedících nemovitostí a objektů, včetně jejich okótování, hladin, v případě složitých vlastnických vztahů i s vyznačením hranic pozemků), příčné profily budou vždy umístěny také do místa změny konstrukce či parametrů (např. změna typu opevnění, sklon atd.) včetně řezu stávajícího koryta VT nad a pod upravovaným úsekem toku – **každý profil bude obsahovat tabulku, ve které budou uvedeny údaje vztahující se k navrhovaným opatřením např. plochy výkopů, plochy násypů, délky svahování, označení břehů atd.,**
- vzorové příčné profily s uvedením rozsahu platnosti vzorového příčného profilu pro každý konkrétní druh navrhovaného opatření či konstrukce s označením jednotlivých břehů (např. LB a PB):
  - a) pro charakteristické úseky VT dle parametrů koryta (tvar, opevnění apod.), zásadní změnou parametrů koryta VT, apod.,
- výkresy všech objektů s uvedením tvaru půdorysu, odpovídajících řezů (podélný řez, příčné řezy), pohledů a podrobností zobrazení – z výkresů musí být jasně identifikovatelný tvar konstrukce, všech konstrukčních prvků a podrobností, včetně úplného popisu materiálů, hmotových tabulek a specifických požadavků,
- prováděcí výkresy podrobností – detailů konstrukcí – zejména schémata zhotovení přehrázek, spoje dřevěných prvků,
- pokud zvolená technologie výstavby uvažuje s potřebou pomocných a dočasných konstrukcí, budou součástí PD prováděcí výkresy pomocných a dočasných konstrukcí – zejména u atypických forem návrhu provádění či s ohledem na BOZP, např. převádění vody, lešení, pažení, přístupy, tvarově nestandardní bednění, ochrana dřevin apod.,
- podklady pro vytyčení stavby – vytyčovací schéma (v grafické a v elektronické podobě),
- zajištění pevných výškových bodů v systému B.p.v. a S-JTSK trvalým a nezaměnitelným způsobem (např. geodetický hřeb, měřický bod), včetně jejich fotodokumentace,
- pozemkový elaborát – situace vložená do katastrální mapy s barevným odlišením pozemků objednatel, státních podniků a organizací, obce a soukromých vlastníků (katastrální situace) s uvedením seznamu pobřežníků s tabulkovým výpisem dotčených parcel a jejich vlastníků (případně i jejich uživatelů) s uvedením katastrálního území, výměry a druhu pozemků, záborů pozemků (dočasné), způsobu dotčení (využití) a ochrany pozemků – požadujeme aktuální podklady vyžádané u příslušného katastrálního úřadu (podklady katastrálního úřadu budou platné ke dni odevzdání PD a dle potvrzeného GP), podklady musí být v maximální dostupné kvalitě.  
**V případě, že dojde v průběhu zpracování PD ke změnám v podkladech poskytovaných katastrálním úřadem, musí být na tuto skutečnost objednatel upozorněn a dále bude dohodnut další postup.,**
- zásady organizace výstavby jako samostatná příloha PD, včetně situace se zákresem stavenišť, zařízení stavenišť, přístupů, skládek apod. (situace ZOV). Veškeré přístupy, zařízení stavenišť, skládky a dočasné deponie budou navrženy na základě uzavřených smluv s majiteli pozemků nebo jejich vyjádřeních. Součástí zprávy ZOV budou rovněž požadavky na zabezpečení staveniště a stavby proti vstupu neoprávněných osob a dle potřeby popis vnitrostaveništní dopravy, nutných zpevněných sjezdů, provizorních komunikací a další náležitosti zabezpečující řádnou realizaci stavby. Dále bude uveden požadavek na případné používání speciální mechanizace s uvedením např. maximální váhy, šířky, brodivosti, použití drapáku apod.,

- technické charakteristiky, popisy a podmínky provádění stavebních prací, technologické postupy s odkazy na příslušné předpisy a normy,
- podrobná specifikace navrhovaných materiálů a konstrukcí včetně stanovení minimálních kvalitativních požadavků, zpracování specifických požadavků vyplývajících z dotačního titulu – objednatel předpokládá, že akce bude financována z OPŽP (EU) a dokladová část PD bude rozšířena o:
  - Krajský úřad Karlovarského kraje, odbor životního prostředí – žádost o stanovisko k projektu s předložením oznámení podlimitního záměru a s posouzením vlivu na životní prostředí,
  - AOPK ČR, RP Slavkovský les, detašované pracoviště Karlovy Vary – stanovisko z hlediska §45i zákona č. 114/1992 Sb., o ochraně přírody a krajiny,
  - výpočet plochy stanovišť, která jsou podporována s cílem zlepšit jejich stav zachování (tj. celková plocha revitalizovaného území),
- výkaz výměr (u jednotlivých položek bude vždy uveden způsob a postup výpočtu a jejich popis) s odkazujícím popisem na příslušnou grafickou nebo textovou část projektové dokumentace, ve které bude možné daný výpočet jednoznačně ověřit,
- soupis stavebních prací, dodávek a služeb s výkazem výměr (slepý rozpočet), včetně položek vedlejších a ostatních nákladů investora vyplývajících ze zpracování projektové dokumentace a požadavků objednatele, soupis prací bude vypracován v cenové soustavě ÚRS, elektronická podoba soupisu prací bude splňovat požadavky pro zadávání veřejné zakázky, elektronická podoba soupisu bude zpracována v otevřeném formátu XLSX,
- v případě potřeby použití položek neobsažených v cenové soustavě ÚRS bude předložena a objednatelům odsouhlasená individuální kalkulace a rozbor takovýchto položek (kalkulace a rozbor „TOV“ neceníkových položek budou samostatně předány objednateli, včetně poskytnutých vzorových položek),
- dílčí a souhrnné rozpočty (kontrolní rozpočet), budou obsaženy v paré č. 1 a 2 projektové dokumentace, budou vypracovány v cenové soustavě ÚRS a v cenové úrovni platné k termínu odevzdání prací, bude-li zhotovitel v prodlení s řádným dokončením díla a jeho předáním objednateli, předá objednateli řádně dokončené dílo v podobě s položkovým rozpočtem vypracovaným v cenové soustavě ÚRS platné ke dni předání řádně dokončeného díla objednateli,
- posouzení nutnosti vypracování plánu BOZP (komentář, zda plán BOZP vypracovávat či nevypracovávat a uvedení důvodů),
- návrh harmonogramu prací,
- návrh povodňového plánu dle TNV 75 2931 a zákona č. 254/2001 Sb. v účinném znění s potvrzením souladu s povodňovým plánem obce,

#### Požadovaný obsah dokladové části:

- zápisy z výrobních výborů za účasti dalších zúčastněných stran dotčených stavbou,
- vyjádření správců a vlastníků inženýrských sítí pro veškerou technickou infrastrukturu v daném místě obvyklou dle vyžádaného seznamu od příslušného stavebního úřadu, popř. z dostupného seznamu registru subjektů technické infrastruktury (např. [www.rsti.cz](http://www.rsti.cz)), včetně vyjádření příslušné obce, popř. vlastníků dotčených pozemků k existenci inženýrských sítí a technických zařízení, Zdrojový seznam subjektů technické infrastruktury bude součástí dokladové části.
- vyjádření a souhlasy orgánů a organizací a dotčených fyzických a právnických osob, nedílnou přílohou vyjádření a souhlasu bude samostatný situační výkres s vyznačením dočasných záborů dotčených osob, opatřený podpisem vlastníka nebo nájemce pozemku,
- stanovisko správce povodí,
- stanovisko obce (zastupitelstva obce),
- koordinované závazné stanovisko obce s rozšířenou působností,
- vyjádření o souladu navrhované stavby se záměry územního plánování (dle §15 stavebního zákona),
- vyjádření odborného lesního hospodáře (dále jen „OLH“) k PD a zamýšleným činnostem na pozemcích náležejících do PUPFL (např. účelné využití zeminy apod.),
- zajištění souhlasu OLH s těžbou (kácením) v lese a vyjádřením k rozsahu prací prováděných vlastníkem lesa (manipulace s dřevní hmotou) a rozsahu a způsobu převzetí dřevní hmoty,
- stanovisko orgánu státní správy lesů a souhlas se stavbou dle § 14 lesního zákona,
- vyjádření vlastníků lesů do 50 m,

- odnětí pozemků plnění funkcí lesa (znalecké posudky a rozhodnutí) v případě nutnosti odnětí (stavba, přístupy, manipulační plochy apod.), **objednatel požaduje před podáním žádosti odsouhlasení rozsahu a druhu odnětí!**
- vyjádření Českého rybářského svazu,
- stanovisko orgánu památkové péče,
- doklad o prokazatelném oznámení Archeologickému ústavu Akademie věd ČR,
- stanovisko Agentury ochrany přírody a krajiny České republiky a příslušné správy chráněné krajinné oblasti,
- závazné stanovisko orgánu ochrany přírody k zásahu do VKP podle § 4 odst. 2. zákona č. 114/1992 Sb., v účinném znění,
- souhlas k některým činnostem ve zvláště chráněných územích podle § 44 zákona č. 114/1992 Sb., v účinném znění,
- v případě výskytu zvláště chráněných druhů rostlin a živočichů zajištění výjimky ze zákazů zvláště chráněných druhů rostlin a živočichů podle § 56 zákona č. 114/1992 Sb., v účinném znění,
- v případě potřeby další doklady z hlediska zájmů ochrany přírody (krajinný ráz, památné stromy, evropsky významné lokality, ptačí oblasti a další),

#### Ostatní požadavky:

- štítek na deskách projektu bude kromě ostatních údajů obsahovat ČHP dotčeného toku, IDVT a ř. km stavby (dle CEVT),
- součástí PD (v části Zásady organizace výstavby) bude posouzení plnění povinností zadavatele stavby podle zákona č. 309/2006 Sb., v účinném znění, zda je stavbu možné realizovat 1 zhotovitelem (např. jedná se o jednoduchou stavbu s nízkou náročností na koordinaci, neobsahující žádná technologická zařízení apod.) a zda bude stavba svým rozsahem podléhat povinnosti doručení oznámení o zahájení prací oblastnímu inspektorátu práce (celkový plánovaný objem prací a činností během realizace díla přesáhne 500 pracovních dnů v přepočtu na jednu fyzickou osobu) – tedy zda je nutné určit koordinátora bezpečnosti a ochrany zdraví při práci ve fázi přípravy díla,
- způsob použití, využití a likvidace výkopků v souladu se zákonem č. 541/2020 Sb. o odpadech, případně způsob nakládání s odpady (vybouraný materiál, pařezy, přebytečná a jinak nevyužitelná zemina apod.) - bude vyřešeno v rámci projektové dokumentace, a to včetně zajištění splnění všech legislativních podmínek s tím spjatých (zákon o odpadech, vyhláška č. 273/2021 Sb., zákon o hnojivech, zákon o ochraně ZPF a vyhláška o používání sedimentů na zemědělské půdě a další obecně závazné právní předpisy, v účinných zněních) - ve spolupráci (součinnosti) s investorem bude preferováno – vybráno ekonomicky a ekologicky nejvhodnější řešení. Návrh využití či uložení odpadu zhotovitel projedná s vlastníky a nájemci dotčených pozemků (včetně přístupů apod.), zajistí jejich vyjádření (souhlasy) včetně podmínek uzavření smlouvy pro takové využití (uložení); výsledky tohoto projednání sdělí objednateli a zároveň mu předá vyjádření s návrhem smlouvy, předem objednatelům odsouhlaseným, podepsaným vlastníkem (případně i nájemcem),
- **Objednatel předpokládá vyrovnanou bilanci pro výkopek v rámci stavby**
- součástí PD bude návrh plánu kontrolních prohlídek stavby ve vazbě na podstatné fáze provádění stavby – plán kontrolních prohlídek stavby,
- projekt bude členěn na stavební objekty dle požadavku investora a podle charakteru finančních prostředků (provozní – investiční), všechny stavební objekty budou zaříděny do druhu a oboru stavebnictví dle klasifikace stavebních objektů;  
*Objednatel požaduje řešit kácení dřevin a mýcení křovin jako samostatný stavební objekt. Kácení a mýcení dřevin bude realizováno jako samostatná složka projektové dokumentace, která bude plně oddělitelná od zbylé části projektu, a to včetně textové, výkresové a rozpočtové části, tj. Technická zpráva kácení, situace kácení a rozpočet (slepý a oceněný). Kácení bude řešeno samostatně a rozděleno na jednotlivé objekty dle druhu pozemku – PUPFL/ostatní plochy.*
- zhotovitel projedná návrh technického řešení stavby na výrobních výborech, které svolá v průběhu zpracování projektové dokumentace za účasti objednatelů a dalších zúčastněných stran dotčených stavbou (v předpokládaném počtu: 1 výrobní výbor pro každý stupeň PD), zhotovitelem vypracované zápisy z výrobních výborů budou součástí dokladové části paré č. 1 projektové dokumentace, návrh technického řešení předkládaný dotčeným osobám, orgánům státní správy a samosprávy, bude předem projednán s objednatelům,
- pro účely konání výrobních výborů předloží zhotovitel objednateli potřebné podklady v elektronické podobě minimálně 3 dny před konáním výrobního výboru,

- projektant provede odborný výklad v dokumentační komisi objednatele (v předpokládaném počtu: 1 dokumentační komise pro každý stupeň PD) a poskytne dokumentační komisi potřebné podklady (např. fotodokumentace, textová část a výkresy v tištěné a elektronické podobě – formát \*.pdf, \*.doc a \*.xls) v termínu minimálně 14 dní předem,
- zhotovitel předloží objednateli pro účely dokumentační komise, konané před odevzdáním díla, jedno kompletní paré projektové dokumentace v tištěné podobě a její elektronickou podobu, a to nejpozději 14 dní předem,
- zápisy z dokumentačních komisí budou součástí dokladové části paré č. 1 projektové dokumentace obsahující veškeré originální doklady, návrh technického řešení předkládaný dotčeným osobám bude předem projednán s objednatelem,
- PD bude předána i v elektronické podobě na CD v členění dle vyhlášky č. 499/2006 Sb. v účinném znění (celá PD ve formě needitovatelné – formát \*.pdf, editovatelné – formát \*.doc, \*.xls, \*.dwg, \*.dgn),

*Pozn. Objednatel preferuje doplnění elektronické podoby o odemčený formát \*.pdf s jednotlivými vrstvami a úplnou strukturou výkresu.*

- originály všech dokladů budou samostatnou přílohou paré č. 1 projektové dokumentace (paré č. 1 bude navíc v rámci projektu obsahovat kopii dokladové části),
- listinné doklady správních orgánů budou investorovi předloženy v originálním vyhotovení včetně razítka a podpisu, v případě doručení listinných dokladů zhotoviteli PD datovou schránkou, budou tyto doklady opatřeny ověřovací doložkou,
- veškerá správní rozhodnutí budou investorovi předložena včetně razítka nabytí právní moci, resp. s doložkou o nabytí právní moci,
- zhotovitel souhlasí s rozmnožováním díla pro potřeby zajištění přípravy stavby a pro zadání a realizaci stavby,
- součástí zadání je i provádění autorského dozoru, který bude prováděn formou kontrolní činnosti projektanta na stavbě – účasti autorizované osoby na stavbě dle potřeb objednatele (zpravidla při kontrolních dnech, kontrolních prohlídkách stavby, při předání a převzetí zhotovené stavby apod.), v rámci výkonu autorského dozoru bude zhotovitel kontrolovat soulad prováděné stavby s jím zhotovenou ověřenou (schválenou) projektovou dokumentací, se stavebním povolením (územním rozhodnutím), jakož i s dalšími právními akty a vyjádřeními, které jsou pro realizaci stavby závazné, předpokládaný rozsah autorského dozoru na stavbě ve dnech (dle zadávací dokumentace) zadavatel stanovil pouze pro účely hodnocení nabídkové ceny, přičemž skutečný rozsah prací bude závislý na jeho konkrétních potřebách.

#### **Přílohy:**

Situace širších vztahů  
Přehledná mapa povodí  
Mapa příkopů určených k revitalizaci  
Fotodokumentace

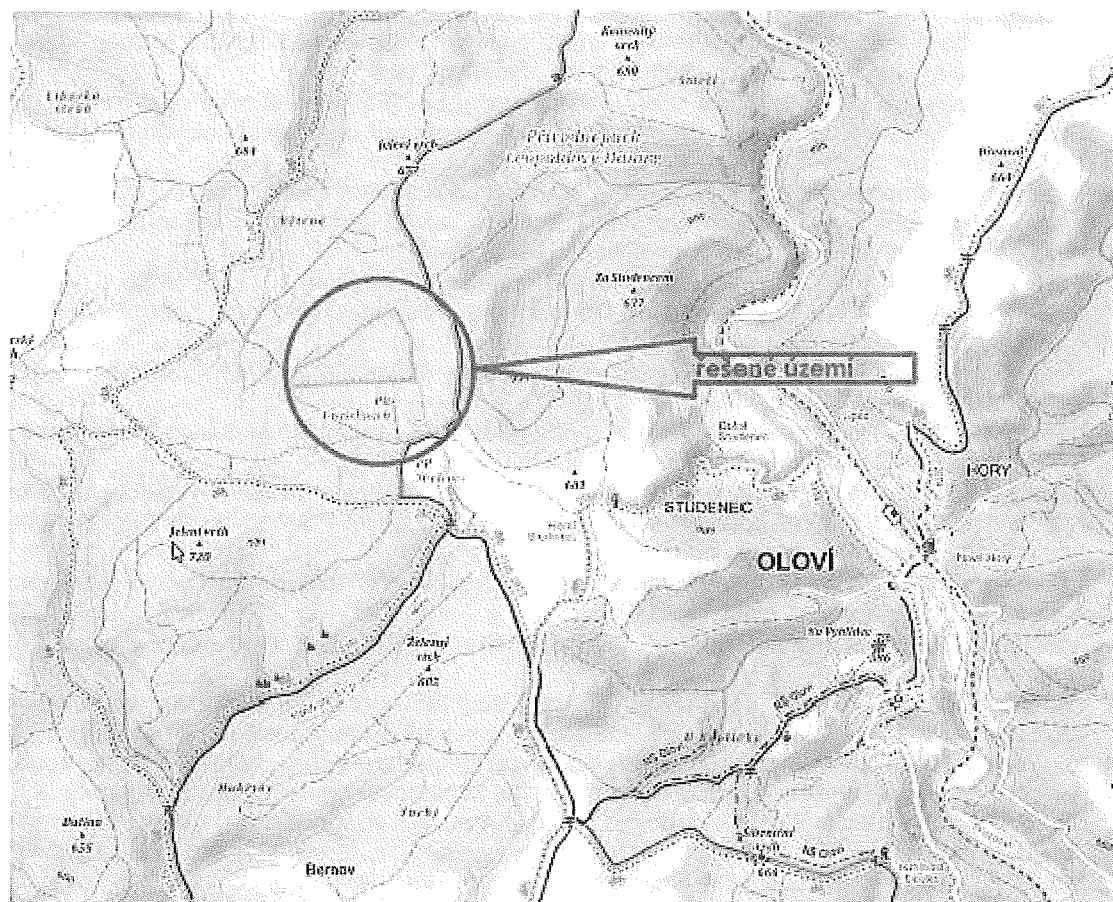
Objednatel:

Zhotovitel:

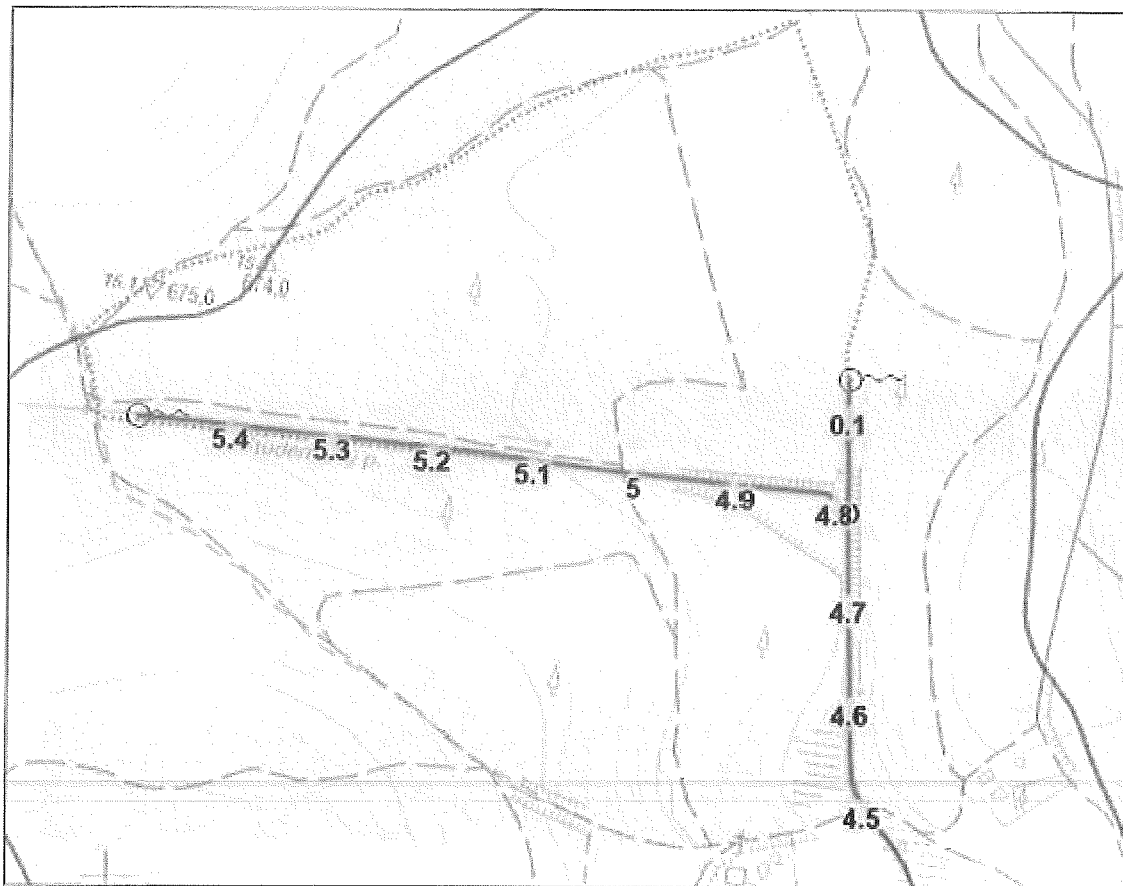
Dne:

Dne:

Situace širších vztahů



Přehledná mapa povodí




0 50 100 150 200 250m


1 : 5 000


Oficiální oddělení GIS, G+DS

Mapa příkopů určených k revitalizaci



 - příkopy určené k revitalizaci

 - hranice PR v Rašelinách

 - ochranné pásmo PR





Nabídkový rozpočet k zakázce:

RVT V rašelinách

Evidenční číslo zakázky:

Specifikace nabídkové ceny		Dílčí cena v Kč bez DPH	Cena celkem v Kč bez DPH
Projektová dokumentace (PD)	1. cena za zajištění podkladů pro návrh technického řešení (zaměření lokality, rozbor sedimentů a zemin) a předložení objednateli k posouzení	105 000	X
	2. cena za předložení technického návrhu odsouhlaseného objednatelem v DK včetně stanovení přesného - maximálního rozsahu záborů pozemků, zajištění vyjádření orgánů a organizací a zajištění seouhlasů vlastníků dotčených pozemků s realizací stavby pro potřeby dočasných záborů	70 000	X
	3. cena za zpracování dokumentace pro ohlášení a pro provádění stavby včetně kompletní dokladové části	100 000	X
	4. cena celkem (suma 1 - 4) za zpracování projektové dokumentace (Cpd)	X	275 000
Autorský dozor (AD)	5. sazba za jeden den účasti na stavbě formou autorského dozoru (Cdoz)	4 500	X
	6. cena za 4 dny účasti na stavbě formou autorského dozoru (Pdoz)	X	18 000
PD + AD	Nabídková cena celkem za PD a AD (4 + 6 = Nc)	X	293 000

pozn:

**X - buňky takto označené nevyplňovat**

**Upozornění k hodnocení nabídek:**

Pro účely hodnocení (porovnání) nabídek podaných na příslušnou veřejnou zakázku uchazeč v nabídce stanoví nabídkovou cenu podle následujícího vzorce:  $Nc = Cpd + (Pdoz \times Cdoz)$ , přičemž *Nc* je nabídkovou cenou, *Cpd* je uchazečem nabízená cena za dílo (projektovou dokumentaci), *Pdoz* je zadavatelem předpokládaný rozsah autorského dozoru na stavbě ve dnech, *Cdoz* je uchazečem nabízená sazba za jeden den účasti na stavbě, *Pdoz* zadavatel stanovil pouze pro účely hodnocení nabídkové ceny, přičemž skutečný rozsah prací bude závislý na jeho konkrétních potřebách.

Datum:

06.06.2023

Uchazeč, razítko,  
podpis:

Atelier stavebního inženýrství s.r.o.  
Fojtov 211, 362 25 Nejdek  
IČ: 28042395  
ing.Antonín Kavan, jednatel

