

SMLOUVA O VÝPŮJČCE Č. 03005248323

uzavřená dle ust. § 2193 a násl. občanského zákoníku č. 89/2012 Sb. (dále jen „občanský zákoník“) mezi těmito smluvními stranami:

Město Třebíč, se sídlem v Třebíči, Karlovo nám. č. p. 104/55, zastoupené Milošem Hružou, místostarostou, na základě usnesení zastupitelstva města Třebíče číslo 9/5/ZM/2022 ze dne 20.10.2022

IČ: 00290629

DIČ: CZ00290629

(dále jen **půjčitel**)

a

Speciální mateřská škola Třebíč

Družstevní č. p. 1079, 674 01 Třebíč

zastoupená Bc. Michaelou Pyrochtovou, ředitelkou

IČ: 702 83 320

(dále jako **vypůjčitel**)

takto:

I.

Předmět výpůjčky

1. Půjčitel je vlastníkem **pozemku p. č. st. 4343**, zastavěná plocha a nádvoří, o výměře 1.398 m², jehož součástí je **budova č. p. 1079** (objekt občanské vybavenosti), adresní místo ul. Družstevní v Třebíči, a dále **pozemku p. č. 506/3** (ostatní plocha), o výměře 7.074 m², **vše v k. ú. a obci Třebíč**. Tyto věci nemovité jsou zapsány v katastru nemovitostí na LV č. 10001 u Katastrálního úřadu pro Vysočinu.
2. Touto smlouvou o výpůjčce půjčitel přenechává vypůjčitel v budově č. p. 1079 prostory o výměře **809,42 m²** (v **1. NP** - m. č. 103 o výměře 19,84 m², m. č. 104 o výměře 55,89 m², m. č. 105 o výměře 10,46 m², m. č. 106 o výměře 10,35 m², m. č. 107 o výměře 13,39 m², m. č. 108 o výměře 6,41 m², m. č. 109 o výměře 11,31 m², m. č. 110 o výměře 19,84 m², m. č. 111 o výměře 1,71 m², m. č. 112 o výměře 2,07 m², m. č. 113 o výměře 6,77 m², m. č. 111 o výměře 1,71 m², m. č. 112 o výměře 2,07 m², m. č. 113 o výměře 6,77 m², m. č. 114 o výměře 9,19 m², m. č. 115 o výměře 9,37 m², m. č. 116 o výměře 2,81 m², m. č. 117 o výměře 1,48 m², m. č. 118 o výměře 1,44 m², m. č. 119 o výměře 1,52 m², m. č. 120 o výměře 1,23 m², m. č. 121 o výměře 18,99 m², m. č. 122 o výměře 1,80 m², m. č. 123 o výměře 8,71 m², m. č. 124 o výměře 18,19 m², m. č. 132 o výměře 23,83 m², m. č. 138 o výměře 56,01 m², m. č. 139 o výměře 49,22 m², m. č. 140 o výměře 5,11 m², m. č. 162 o výměře 10,46 m², m. č. 163 o výměře 6,06 m², m. č. 164 o výměře 2,34 m², m. č. 165 o výměře 0,45 m², m. č. 166 o výměře 0,54 m², m. č. 167 o výměře 9,73 m², m. č. 168 o výměře 6,59 m², m. č. 169 o výměře 7,12 m², m. č. 170 o výměře 16,26 m², m. č. 171 o výměře 21,80 m², m. č. 172 o výměře 8,99 m², m. č. 173 o výměře 3,85 m², m. č. 174 o výměře 1,38 m², m. č. 175 o výměře 1,63 m², m. č. 176 o výměře 1,08 m², m. č. 157 o výměře 0,45 m², m. č. 158 o výměře 2,34 m², m. č. 159 o výměře 6,06 m², m. č. 160 o výměře 9,99 m² a ve **2. NP** - m. č. 202 o výměře 32,02 m², m. č. 207 o výměře 16,44 m², m. č. 208 o výměře 8,93 m², m. č. 209 o výměře 4,69 m², m. č. 210 o výměře 4,67 m², m. č. 211 o výměře 3,99 m², m. č. 212 o výměře 46,43 m², m. č. 213 o výměře 55,03 m², m. č. 214 o výměře 45,65 m², m. č. 215 o výměře 9,73 m², m. č. 216 o výměře 0,54 m², m. č. 217 o výměře 0,45 m², m. č. 218 o výměře 6,05 m², m. č. 219 o výměře 2,34 m², m. č. 220 o výměře 10,20 m², m. č. 222 o výměře 6,05 m², m. č. 223 o výměře 9,73 m², m. č. 224 o výměře 0,54 m², m. č. 225 o výměře 0,45 m², m. č. 226 o výměře 2,34 m², m. č. 227 o výměře 4,69 m², m. č. 228 o výměře 8,93 m², m. č. 229/a

o výměře 39,21 m², m. č. 230 o výměře 16,44 m², m. č. 235 o výměře 4,67 m² a m. č. 236 o výměře 3,99 m²) a část pozemku p. č. 506/3 o výměře **2.772 m²**, v k. ú. a obci Třebíč, do bezplatného užívání za účelem zajišťování předmětu činnosti vypůjčitele v souladu se zřizovací listinou vypůjčitele. Vypůjčená část pozemku p. č. 506/3 je zakreslena v situaci, která je přílohou č. 1 této smlouvy. Vypůjčitel je příspěvkovou organizací města Třebíče (zde půjčitele).

3. Zbývající část prostor v budově č. p. 1079 užívá na základě smlouvy o výpůjčce Denní centrum Barevný svět, o. p. s., IČ 29277418, která má rovněž vypůjčenou část pozemku p. č. 506/3 o výměře 3.483 m², v k. ú. a obci Třebíč.
4. Vypůjčitel je oprávněn pro přístup do vypůjčených prostor využívat chodby a schodiště v budově č. p. 1079, které má vypůjčené Denní centrum Barevný svět, o. p. s., IČ 29277418, taktéž i chodníky situované na části pozemku p. č. 506/3, kterou má vypůjčenou Denní centrum Barevný svět, o. p. s., IČ 29277418.
5. Vypůjčitel je povinen umožnit využívat chodby a schodiště v budově č. p. 1079, které má vypůjčeny, Dennímu centru Barevný svět, o. p. s., IČ 29277418, pro přístup do prostor, které má od půjčitele Denní centrum Barevný svět, o. p. s., IČ 29277418, vypůjčeny. Vypůjčitel je rovněž povinen umožnit využívat chodníky situované na části pozemku p. č. 506/3 v k. ú. a obci Třebíč, kterou má vypůjčenou touto smlouvou, Dennímu centru Barevný svět, o. p. s., IČ 29277418. Dále je vypůjčitel povinen umožnit používat příjezdovou komunikaci a 3 parkovací stání, situované na vypůjčené části pozemku p. č. 506/3 v k. ú. a obci Třebíč, Dennímu centru Barevný svět, o. p. s., IČ 29277418.

II.

Sjednaná doba výpůjčky

1. Půjčitel bezúplatně přenechává vypůjčiteli předmět výpůjčky specifikovaný v čl. I odst. 2. této smlouvy (dále též „předmět výpůjčky“) s účinností od 01.01.2024 do dočasného užívání na dobu neurčitou, nejdéle však na dobu existence vypůjčitele.

Tato smlouva o výpůjčce může být ukončena:

- a) písemnou dohodou smluvních stran k dohodnutému datu,
- b) písemným odstoupením od smlouvy z důvodů podstatného porušení podmínek sjednaných touto smlouvou (§ 2002 občanského zákoníku),
- c) z důvodů a za podmínek uvedených v ust. § 2196, § 2197 a § 2198 občanského zákoníku, kdy v této souvislosti smluvní strany ujednaly, že pokud bude půjčitel předmět výpůjčky potřebovat z důvodu, který nemohl při uzavření této smlouvy předvídat, může se domáhat jeho předčasného vrácení v termínu, který půjčitel určí,
- d) zánikem vypůjčitele.

Účinky odstoupení nastávají dnem doručení písemného oznámení o odstoupení druhé smluvní straně (té, která porušila smlouvu).

2. Vypůjčitel se zavazuje následující den po ukončení výpůjčky předmět výpůjčky předat (vrátit) zpět půjčiteli v řádném stavu, odpovídajícímu obvyklému opotřebením. V případě prodlení vypůjčitele s řádným předáním (vrácením) předmětu výpůjčky půjčitel, může půjčitel vyúčtovat vypůjčiteli smluvní pokutu ve výši 1.000 Kč za každý den prodlení. Smluvní strany se výslovně dohodly, že vedle smluvní pokuty má půjčitel vůči vypůjčiteli právo i na náhradu škody vzniklé z porušení povinnosti, ke kterému se smluvní pokuta vztahuje.

III.

Pravidla hospodaření s předmětem výpůjčky

Půjčitel předá vypůjčitelovi předmět výpůjčky do užívání ve stavu způsobilém k řádnému užívání.

Vypůjčitel je povinen mít po celou dobu výpůjčky svým jménem uzavřené smlouvy na dodávku vody, el. energie, tepla, srážkových vod pro celou budovu č. p. 1079 a na odvoz TKO a hradit tyto náklady.

Vypůjčitel je povinen do 31.12.2023 uzavřít s Denním centrem Barevný svět, o. p. s., IČ 29277418, dohodu, která bude řešit rozúčtování spotřeb médií, odvozu TKO, nákladů na údržbu a opravy společně užívaných chodeb a schodišť, nákladů na údržbu a opravy společně užívaných chodníků a komunikace včetně zimní údržby, revize elektroinstalace, hromosvodů, hasících přístrojů, údržby střech, apod. Tuto skutečnost je půjčitel oprávněn kdykoli zkontrolovat, a to včetně možnosti žádat po vypůjčitelovi předložení všech souvisejících dokladů.

Vypůjčitel prohlašuje, že se seznámil se stavem předmětu výpůjčky před podpisem této smlouvy a zavazuje se, že při hospodaření s předmětem výpůjčky bude plnit zejména tyto své, smluvními stranami dohodnuté, povinnosti a zachovávat tato svá práva:

1. Využívat předmět výpůjčky pouze k zajišťování svého předmětu činnosti dle své zřizovací listiny a dle této smlouvy. Vypůjčitel může předmět výpůjčky v souladu se svou zřizovací listinou a za podmínek v ní stanovených dávat do krátkodobého pronájmu třetím osobám.
2. Za užívání předmětu výpůjčky nebude vypůjčitel platit půjčiteli žádnou úhradu.
3. Umožnit půjčitelovi na jeho žádost kdykoli přístup do vypůjčených prostor a na pozemek (kamkoli do předmětu výpůjčky) za účelem kontroly, zda je vypůjčitel užívá řádným způsobem.
4. Právo provádět na svůj náklad úpravy nebo změny předmětu výpůjčky potřebné k účelu užívání, přičemž provedení změn a úprav je podmíněno předchozím písemným souhlasem půjčitele a vyřízením náležitostí v rámci stavebního řízení. Úhradu takto vzniklých nákladů nebude vypůjčitel po půjčitelovi požadovat.
5. O předmět výpůjčky se starat s péčí řádného hospodáře a předcházet vzniku škod.
6. Na své náklady, včas a řádně provádět běžnou údržbu a opravy předmětu výpůjčky, jeho příslušenství a vybavení, hradit náklady spojené s obvyklým udržováním a provozem a služby s tímto spojené. Svým nákladem zajišťovat na vypůjčené části pozemku sečení a likvidaci trávy a údržbu stromů a keřů, údržbu a opravy chodníků a jejich zimní údržbu. Zimní údržbou se rozumí úklid sněhu a posyp inertním materiálem. Provádět dále údržbu a opravy oplocení vypůjčené části pozemku p. č. 506/3 v k. ú. a obci Třebíč.
7. V předmětu výpůjčky zabezpečit dodržování zejména všech hygienických, bezpečnostních a požárních předpisů.
8. Oznamovat bez zbytečného odkladu půjčitelovi potřebu oprav, které má půjčitel na předmětu výpůjčky provést, jinak vypůjčitel odpovídá za škodu, která nesplněním této povinnosti vznikla. Snášet omezení v užívání nemovitosti v rozsahu nutném pro provedení oprav a udržování nemovitosti. Půjčitel udržuje podstatu vypůjčených nemovitostí, tj. včetně staveb.
9. Odstraňovat závady a poškození, které způsobil na předmětu výpůjčky, a to na svoje náklady a bez zbytečného odkladu.

10. Odpovídat za poškození nebo nadměrné opotřebení vypůjčeného majetku (předmětu výpůjčky) a rovněž za škody způsobené osobami, kterým umožnil k vypůjčenému majetku a do něho přístup. Rovněž odpovídat za bezpečnost, majetek nebo jiné poškození osob, které se zdržují na vypůjčeném majetku.
11. Na své náklady včas a řádně zajišťovat v celé budově č. p. 1079 revize elektroinstalace, hromosvodů, hasicích přístrojů, údržbu střech, apod.
12. Půjčitel má předmět výpůjčky pojištěn. V případě vzniku pojistných událostí je vypůjčitel povinen tyto bez zbytečného odkladu písemně oznámit půjčiteli a dohodnout se na likvidaci pojistné události a při likvidaci pojistné události v potřebném rozsahu spolupracovat.
13. Ke dni ukončení této smlouvy bude předmět výpůjčky předán vypůjčitelem půjčiteli v řádném stavu odpovídajícím obvyklému opotřebení.

Vypůjčitel prohlašuje, že se v plném rozsahu seznámil s právy a povinnostmi shora uvedenými, a že tyto práva a povinnosti bude v plném rozsahu dodržovat.

IV. Závěrečné ujednání

1. Tato smlouva nabývá platnosti dnem jejího podpisu oběma smluvními stranami, tj. dnem jejího uzavření.
2. Jakékoliv změny této smlouvy lze provádět pouze formou písemných dodatků, jako dodatků výslovně označených, pořadově číslovaných a podepsaných oprávněnými zástupci obou smluvních stran, kdy dodatek musí být vyhotoven na jedné listině. Jiná změna této smlouvy není možná.
3. Osoba jednáající za vypůjčitele prohlašuje, že na straně vypůjčitele byly splněny všechny předpoklady a podmínky pro platné uzavření této smlouvy, a že ona sama je oprávněna tento smluvní vztah za vypůjčitele uzavřít a smlouvu podepsat.
4. Tato smlouva je vyhotovena ve čtyřech stejnopisech, z nichž půjčitel obdrží dvě vyhotovení a vypůjčitel obdrží dvě vyhotovení.
5. Nedílnou součástí této smlouvy o vypůjčce je:
příloha č. 1 – Situace s vyznačením vypůjčené části pozemku p. č. 506/3.
6. Dostane-li se konkrétní ustanovení této smlouvy do rozporu s platnou právní úpravou, nezakládá to neplatnost celého tohoto smluvního vztahu a smluvní strany se v této části budou řídit platnou právní úpravou.
7. Písemnosti související s tímto smluvním vztahem budou vypůjčiteli doručovány na jeho adresu uvedenou v této smlouvě. Vypůjčitel je povinen jakékoliv její změny ihned půjčiteli písemně sdělit a tyto společně s půjčitelem zapracovat do textu této smlouvy dodatkem ke smlouvě. Vyskytnou-li se pochybnosti o doručení konkrétní písemnosti vypůjčiteli nebo jestliže vypůjčitel její doručení jakkoli zmaří, bude za den doručení písemnosti vypůjčiteli považován den, kdy písemnost bude vhozena do schránky vypůjčitele v místě sídla vypůjčitele nebo uložena na poště nebo se jinak dostane do sféry vlivu vypůjčitele (např. odesláním do jeho datové schránky, pokud ji má zřízenou).
8. Účastníci této smlouvy prohlašují, že si smlouvu přečetli, že jejímu obsahu rozumí, a že se na jejím obsahu dohodli úplně a tak, aby mezi nimi nedocházelo v budoucnu k rozporům.
9. Smluvní strany souhlasí s tím, aby výše uvedená Smlouva byla uvedena v evidenci smluv, vedené městem Třebíč, která bude obsahovat údaje o smluvních stranách, předmětu smlouvy, číselné označení této smlouvy a datum jejího podpisu. Smluvní strany

výslovně souhlasí, že jejich osobní údaje uvedené v této smlouvě budou zpracovávány pro účely vedení evidence smluv. Dále prohlašují, že skutečnosti uvedené ve výše uvedené smlouvě nepovažují za obchodní tajemství ve smyslu § 504 zákona č. 89/2012 Sb., občanského zákoníku v platném znění a udělují svolení k jejich užití a zveřejnění bez stanovení jakýchkoliv dalších podmínek.

10. Smluvní strany se tímto dohodly, že platnost smlouvu o výpůjčce č. 0305011014 ze dne 20.05.2014 ke dni 31.12.2023 skončí.
11. Tato smlouva bude zveřejněna v registru smluv dle zákona č. 340/2015 Sb., o registru smluv.
12. O uzavření Smlouvy rozhodla za půjčitele rada města Třebíče na své schůzi dne 30.11.2023, č. usnesení 5/28/RM/2023.

V Třebíči 30.11.2023

V Třebíči 30.11.2023

Vypůjčitel:

Půjčitel:

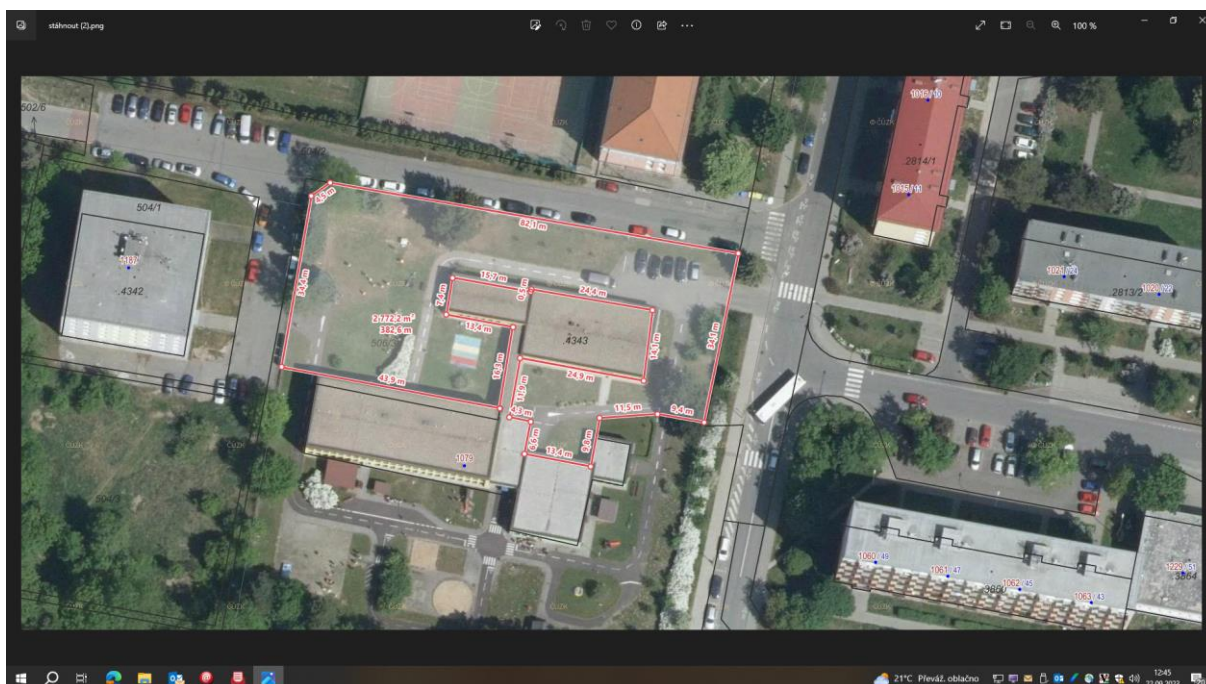
Bc. Michaela Pyrochtová
ředitelka

Miloš Hrůza
místostarosta

Příloha č. 1

ke smlouvě o výpůjčce č. 03005248323 uzavřené mezi městem Třebíčí, IČ 00290629 (půjčkitelem) a Speciální mateřskou školou Třebíč, Družstevní 1079, Třebíč, IČ 70283320 (výpůjčkitelem).

SITUACE S VYZNAČENÍM VYPŮJČENÉ ČÁSTI POZEMKU P. Č. 506/3



V Třebíči 30.11.2023

Vypůjčitel:

Bc. Michaela Pyrochtová
ředitelka

V Třebíči 30.11.2023

Půjčitel:

Miloš Hruža
místostarosta