

Smlouva o dílo

č. j. KRPB-205435-20/ČJ-2023-0600VZ

Čl. I.

Smluvní strany

Objednatel:

Česká republika – Krajské ředitelství policie Jihomoravského kraje

sídlo: Kounicova 24, 611 32 Brno

zastoupená: plk. Mgr. Miroslavem Nešporem, náměstkem ředitele krajského
ředitelství pro ekonomiku

IČO: 75151499

DIČ: CZ75151499

bankovní spojení: ČNB, pobočka Brno

číslo účtu: 135034881/0710

kontaktní osoba:

e-mail:

(dále jen „objednatel“) na straně jedné

Zhotovitel:

obchodní firma: **KONEKTA výtahy, a.s.**

sídlo: Cejl 825/20, 602 00 Brno

zastoupená:

IČO: 25347195

DIČ: CZ25347195

bankovní spojení: Komerční banka, a.s.

číslo účtu: 6994670277/0100

zapsaná v obchodním rejstříku vedeném KS v Brně, oddíl B, vložka 2400

kontaktní osoba:

e-mail:

na straně druhé (dále jen jako „zhotovitel“)

uzavírají ve smyslu ustanovení § 2586 a násl. zákona č. 89/2012 Sb., občanského zákoníku,
ve znění pozdějších předpisů (dále jen „Občanský zákoník“) tuto

smlouvu o dílo

Čl. II.

Předmět smlouvy

1. Zhotovitel se zavazuje, že bude provádět pro objednatele **servis, opravy, revize, pravidelné prohlídky výtahů v objektech KŘP Jmk** na základě jednotlivých dílčích objednávek předložených pověřenými pracovníky Oddělení provozu a údržby majetku KŘP Jmk (dále jen „pověřený pracovník“), které budou dodavateli zaslány elektronicky, případně zadány telefonicky, a to dle podmínek dále specifikovaných.
Bližší specifikace je uvedena v Krycím listu viz Příloha č. 1.
2. 2.2. Pokud práce, které jsou předmětem plnění, budou patřit do klasifikace produkce CZ-CPA č. 41 a 43, pak je zhotovitel povinen použít režim přenesené daňové povinnosti podle § 92e) zákona č. 235/2004 Sb., o dani z přidané hodnoty, ve znění pozdějších předpisů, a to v případě, ve kterém je vykonávána ekonomická činnost. Pokud je objekt Krajského ředitelství policie Jmk využíván výlučně pro výkon veřejné správy, zhotovitel režim přenesení daňové povinnosti nepoužije. Konkrétní informace, zda předmět dílčího plnění patří do klasifikace CZ-CPA č. 41 a 43, a o využití objektu KŘP Jmk budou uvedeny v dílčích objednávkách.
3. Objednatel se zavazuje za výše uvedené dílo uhradit smluvní cenu dle Čl. VII. této smlouvy o dílo (dále jen "smlouvy").

Čl. III.

Povinnosti smluvních stran

1. Zhotovitel je zejména povinen:
 - a) provést dílo řádně a včas,
 - b) provést dílo ve stanoveném místě, stanoveným způsobem a ve stanovené jakosti,
 - c) opatřit věci potřebné k provedení díla,
 - d) upozornit objednatele na překážky znemožňující provedení díla,
 - e) odevzdat objednateli dílo řádně a včas,
 - f) poskytnout záruky za jakost zhotoveného díla,
 - g) nést odpovědnost za vadné a opožděné plnění a způsobené škody z tohoto plnění,
 - h) provést dílo na náklad objednatele.
2. Objednatel je zejména povinen:
 - a) poskytnout zhotoviteli potřebné spolupůsobení (součinnost),
 - b) provedené dílo převzít,
 - c) oznámit zhotoviteli vady díla a požadovat jejich odstranění v náhradním termínu, na němž se se zhotovitelem dohodne,
 - d) zaplatit cenu díla,
 - e) povinnost připravit v dohodnutém místě a termínu prostory pro provádění díla a umožnit zhotoviteli přístup do těchto prostor. Přesná pracovní doba bude dohodnuta mezi pověřenými pracovníky objednatele a zhotovitele,
 - f) povinnost zajistit pracovníkům zhotovitele vhodný prostor pro odkládání osobních věcí a pracovních pomůcek.

Čl. IV.

Práva smluvních stran

1. Zhotovitel je zejména oprávněn:
 - a) požadovat od objednatele potřebnou součinnost,
 - b) odstoupit od smlouvy při podstatném porušení povinností objednatele,
 - c) požadovat od objednatele řádné a včasné zaplacení dohodnuté ceny.

2. Objednatel je zejména oprávněn:
 - a) požadovat od zhotovitele potřebnou součinnost,
 - b) požadovat od zhotovitele řádné a včasné plnění jeho povinností, a to v řádné či náhradní lhůtě,
 - c) požadovat od zhotovitele náhradu za jeho vadné a opožděné plnění, včetně náhrady způsobené škody,
 - d) odstoupit od smlouvy při podstatném porušení povinností zhotovitele.

Čl. V.

Dodací podmínky a místo plnění

1. Způsob provedení díla:

Zhotovitel se zavazuje, že bude provádět předmět plnění opakovaně při dodržování platných technických předpisů, bezpečnostních předpisů, předpisů na ochranu životního prostředí a ostatních zákonných ustanovení za současného dodržení vnitřních předpisů objednatele. Bude sepsán zápis o provedených pracích, který bude obsahovat zjištěné závady.

2. Místo provádění díla:

Objekty a typy výtahů v teritoriu působnosti KŘP Jmk dle Přílohy č. 1 této smlouvy. Konkrétní místo provádění díla bude uvedeno v dílčí objednávce.

3. Místo dodání díla:

Místo dodání díla je totožné s místem provádění díla.



5. Podmínky provádění díla:

- a) Zhotovitel nemůže pověřit prováděním díla jinou osobu.
- b) Objednatel se zavazuje předat předem zhotoviteli nezbytné informace potřebné k zajištění činnosti.
- c) Při provádění díla je zhotovitel vázán individuálními pokyny objednatele.
- d) Jakákoliv škoda vzniklá při provádění díla musí být zhotovitelem neprodleně ohlášena a k vzniklé škodě musí zhotovitel provést záznam.
- e) Zhotovitel je povinen pracovníkům provádějícím práce na díle zajistit férové a důstojné pracovní podmínky, které splňují alespoň minimální standardy stanovené pracovními a mzdovými předpisy.
- f) Zhotovitel se zavazuje řádně a prokazatelně seznámit pracovníky s předpisy k zajištění BOZP a PO.
- g) Zhotovitel je povinen zajistit, aby pracovníci, kteří se s jeho vědomím a v souvislosti s prováděním díla zdržují na pracovišti, dodržovali obecně-závazné právní a ostatní předpisy k zajištění BOZP a PO a k předcházení vzniku jakýchkoliv škod na zdraví a majetku. Zhotovitel je povinen zabezpečit jejich vybavení ochrannými pomůckami.
- h) Zhotovitel je povinen umožnit objednateli dotazovat a kontrolovat pracovníky provádějící práce na díle, zda nedochází k porušování podmínek dle zákoníku práce, BOZP či právních předpisů ohledně zaměstnanosti. Pokud v průběhu realizace zakázky dojde ke kladení překážek ve zmíněných oblastech nebo dojde k porušení zmíněných podmínek či právních předpisů, bude o této skutečnosti proveden zápis, kde bude zhotovitel seznámen, že dochází k porušování povinností.

- i) Zhotovitel je povinen při realizaci díla postupovat tak, aby byly minimalizovány dopady na životní prostředí. S ohledem na skutečnost, že práce budou probíhat za plného provozu, je zhotovitel povinen minimalizovat dopad veškerých prováděných prací na okolí, ať už jde o hluk, prach, vibrace a další negativní vlivy.
 - j) Objednatel požaduje používat materiály a výrobky nejvyšší kvality (ne výběhové typy), které mají takové vlastnosti, aby po dobu předpokládané existence díla nebo dodávky byla, při běžné údržbě, zaručena požadovaná mechanická pevnost a stabilita, požární bezpečnost, hygienické požadavky, ochrana zdraví a životního prostředí (upřednostnění ekologicky šetrných výrobků), bezpečnost při užívání, ochrana proti hluku a úspora energie.
6. Termín provádění díla:
Konkrétní termín bude uveden v dílčí objednávce.

Čl. VI.

Odpovědnost za vady díla a záruka za jakost

1. Odpovědnost za vady se řídí zákonem č. 89/2012 Sb., občanským zákoníkem (dále jen „občanský zákoník“).
2. Zjištění kvalitativních a kvantitativních nedostatků je pověřený pracovník objednatele povinen bez zbytečného odkladu sdělit písemně zhotoviteli.
3. Zhotovitel poskytuje na provedené dílo **záruku v délce 3 měsíců**. Záruční doba začíná běžet od předání díla zhotovitelem objednateli. V záruční době je zhotovitel povinen případné vady primárně bezodkladně a bezplatně odstranit. Nebude-li to možné, bude následně postupováno dle občanského zákoníku.
4. **Vady díla budou odstraněny do 14 dní od nahlášení objednatelem.**

Čl. VII.

Cena plnění

1. Cena díla a způsob jejího určení:
Cena za předmět díla je stanovena dohodou smluvních stran podle § 2 zákona č. 526/1990 Sb., o cenách, v platném znění, a dle cenové nabídky zhotovitele ze dne 8.11.2023 (Příloha č. 1).
DPH činí 21 %.
Celková cena za provedení díla dle konkrétních dílčích objednávek **nepřesáhne bez DPH 2.000.000,-- Kč**
slovy: dvamilionykorunčeských.
DPH činí 21 %.
2. Celková cena je nejvýše přípustná a je včetně dopravy.
3. Nabídnuté ceny uvedené v příloze č. 1 této smlouvy jsou považovány za ceny nejvýše přípustné a nepřekročitelné zahrnující cenu za dopravu do místa provádění díla a další náklady související s prováděním a předáním díla v této smlouvě výslovně neuvedené. Změny cen je možné pouze v případě změny zákonných sazeb DPH.

Čl. VIII.

Platební podmínky a fakturace

1. Platební podmínky:
Objednatel se zavazuje uhradit cenu za dílo do 21 dnů od obdržení daňového dokladu za provedení předmětu smlouvy, a to převodem na účet zhotovitele.

2. Fakturace

- a) Daňový doklad bude zaslán nejpozději **do 5 dnů od data splnění předmětu smlouvy.**
- b) **Součástí daňového dokladu bude dodací list provedené opravy potvrzený zástupcem objednatele.**
- c) Daňový doklad musí obsahovat především tyto údaje:
 - číslo daňového dokladu a smlouvy o dílo,
 - název a sídlo zhotovitele a objednatele,
 - den vystavení a splatnosti daňového dokladu,
 - přesný soupis provedených prací na jednotlivé objekty,
 - strukturu platby,
 - datum dodání předmětu smlouvy,
 - číslo účtu, na který má být placeno.
- d) Za datum uhrazení daňového dokladu se považuje den, kdy byla částka uvedená v daňovém dokladu odepsána z účtu objednatele.
- e) Daňový doklad zasílejte pouze na níže uvedenou adresu:
Krajské ředitelství policie Jihomoravského kraje
Oddělení provozu a údržby majetku
Kounicova 24
611 32 Brno



Elektronické faktury příp. vystavené zhotovitelem ve strukturovaném datovém formátu (ISDOC/ISDOCX, CII, UBL) dle evropského standardu lze zasílat pouze na e-mailovou adresu centrální podatelny zadavatele: krpb.podatelna@pcr.cz.

- f) Jestliže je zhotovitel dle zveřejnění správcem daně v registru plátců ke dni uskutečnění zdanitelného plnění nespolehlivým plátcem DPH, je objednatel oprávněn provést zajišťovací úhradu DPH na účet příslušného finančního úřadu a uhradit zhotoviteli pouze základ daně, tento postup je považován za splnění závazku objednatele.

Čl. IX.

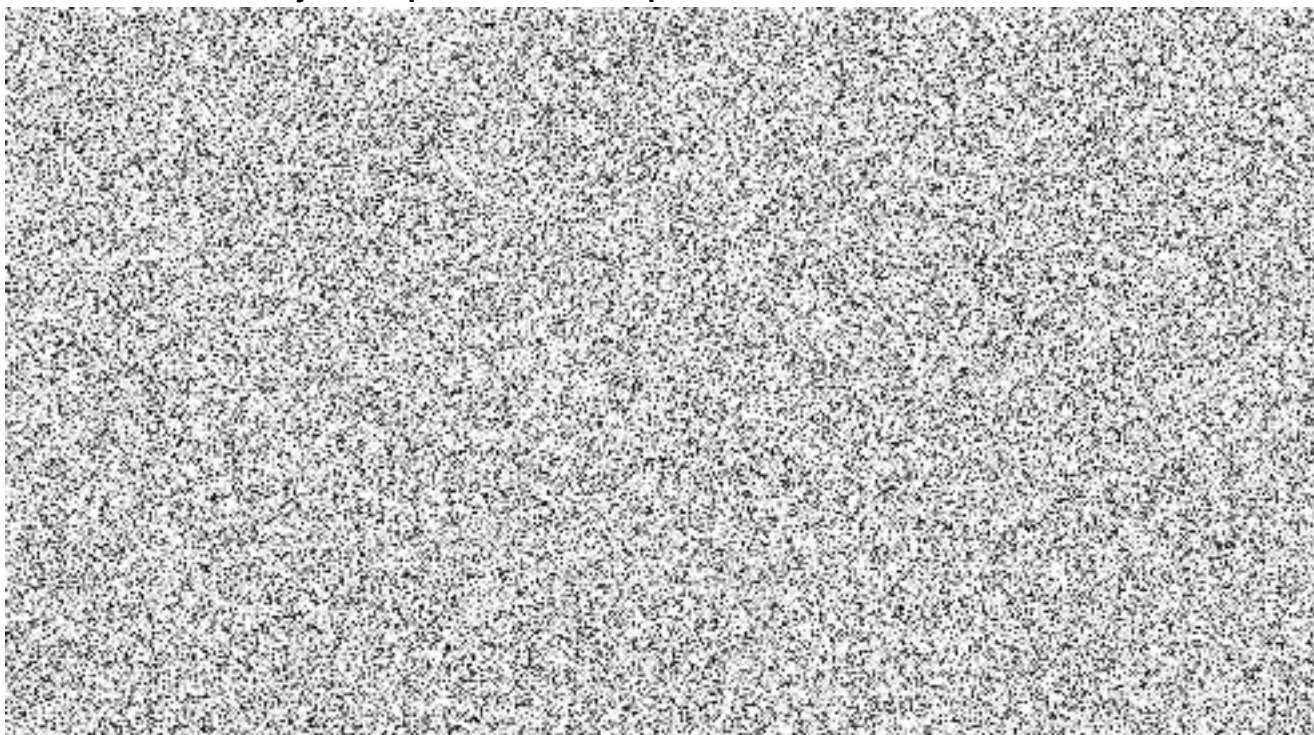
Podmínky odstoupení od smlouvy

1. Od smlouvy lze odstoupit, pokud dojde k podstatnému porušení smluvních vztahů a pokud tento úmysl oznámí oprávněná strana druhé straně do 10 dnů od vzniku podstatného porušení povinností.
2. Podstatným porušením smlouvy se rozumí, jestliže strana porušující smlouvu věděla nebo mohla vědět, že druhá strana při takovém porušení nebude mít zájem na takovém plnění smlouvy.
3. Za podstatné porušení se považuje zejména:
 - a) prodlení zhotovitele s předáním díla déle než 10 dní a objednatel se přitom na tomto prodlení nijak nepodílel,
 - b) objednatel nesplní své finanční závazky vůči zhotoviteli a nebude schopen poskytnout takové záruky, že je splní v náhradním termínu,
 - c) zhotovitel může také odstoupit od smlouvy, jestliže objednatel neposkytne nutné protiplnění a tím způsobí zhotovitelovu neschopnost provést určitý úkon. Odstoupení je však přípustné teprve tehdy, když zhotovitel dohodl s objednatelem písemně novou

- přiměřenou lhůtu ke splnění závazku a ta neúspěšně uplynula,
- d) nesplnění kvalitativních a kvantitativních požadavků objednatele,
 - e) zhotovitel se stane nespolehlivým plátcem DPH dle zákona č. 235/2004Sb., o dani z přidané hodnoty, ve znění pozdějších předpisů,
 - f) zjištění, že zhotovitel podléhá mezinárodním sankcím ekonomického nebo individuálního charakteru přijatých Evropskou unií vůči Rusku a Bělorusku v souvislosti s ruskou agresí na území Ukrajiny.

Čl. X.

Zajištění splnění závazků a povinností smluvních stran

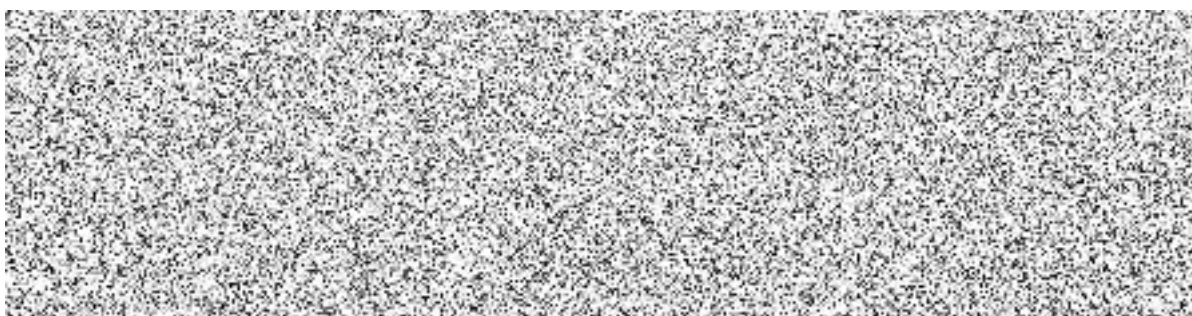


Čl. XI.

Zajištění splnění závazků a povinností smluvních stran

1. Tato smlouva je uzavřena do vyčerpání částky **2.000.000,- Kč bez DPH, nejpozději do 15. prosince 2026.**
2. K zániku smlouvy může dojít:
 - a) uplynutím doby, na kterou byla uzavřena,
 - b) dohodou smluvních stran,
 - c) odstoupením jednou ze smluvních stran,
 - d) výpovědí jednou ze smluvních stran bez udání důvodu. Výpovědní lhůta činí 1 měsíc a začíná plynout 1. den měsíce následujícího po doručení druhé smluvní straně,
 - e) vyčerpáním celkové finanční částky uvedené v čl. VII. této smlouvy.
3. Tato smlouva nabývá platnosti dnem jejího podpisu oběma smluvními stranami a účinnosti dnem uveřejnění v registru smluv.
4. Tato smlouva je vyhotovena v elektronické podobě. Smluvní strana podepisující tuto smlouvu jako druhá v pořadí je povinna prokazatelně doručit podepsanou smlouvu druhé smluvní straně.
5. Tuto smlouvu je možno měnit pouze formou písemných dodatků oboustranně potvrzených smluvními stranami.

6. Každá ze smluvních stran prohlašuje, že tuto smlouvu uzavírá svobodně a vážně, že považuje obsah smlouvy za určitý a srozumitelný a že jsou ji známy veškeré skutečnosti, jež jsou pro uzavření smlouvy rozhodující.
7. Pokud není v této smlouvě stanoveno jinak, řídí se právní vztahy z ní vyplývající právním řádem České republiky, zejména Občanským zákoníkem.
8. Strany vyslovují souhlas se zveřejněním (případně jiným zpřístupněním) této smlouvy, jakož i dalších skutečností souvisejících se smluvním vztahem založeným touto smlouvou, a to jak v režimu zák. č. 106/1999 Sb., o svobodném přístupu k informacím, tak případně podle jiných předpisů.
9. Tato smlouva podléhá uveřejnění dle zák. č. 340/2015 Sb., o zvláštních podmínkách účinnosti některých smluv, uveřejňování těchto smluv a o registru smluv (zákon o registru smluv). K uveřejnění v registru smluv zašle smlouvu objednatel. Strany prohlašují, že smlouva neobsahuje žádné skutečnosti, které by nebylo možno poskytnout jako informace podle zák. č. 106/1999 Sb., případně jiných předpisů, zejména důvěrné údaje, utajované informace nebo obchodní tajemství, a v důsledku toho by se neuveřejňovaly podle zákona o registru smluv.
10. Tato smlouva obsahuje 7 (slovy: sedm) stran textu a 2 přílohy o 6 (slovy: šesti) stranách textu.



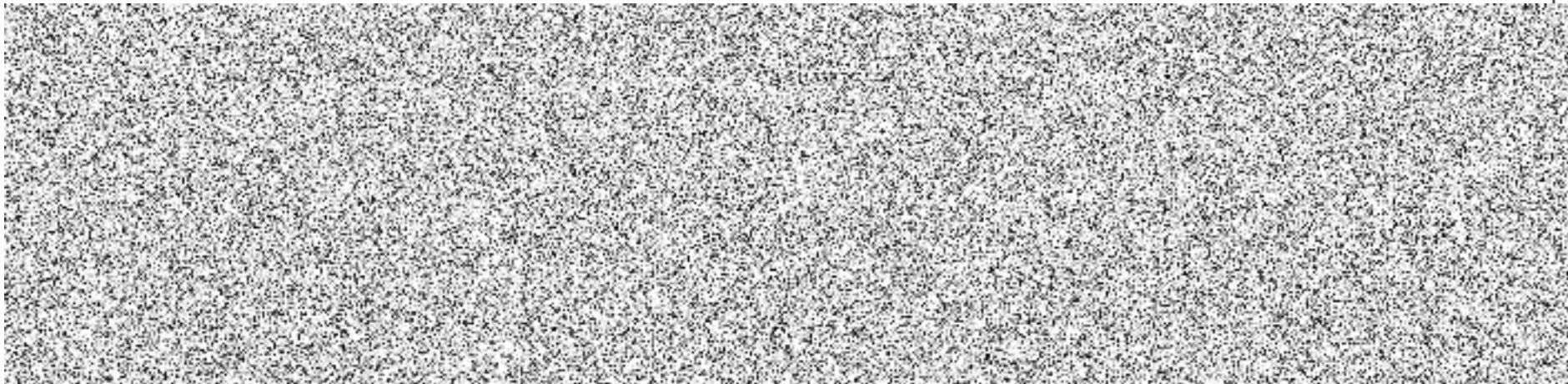
náměstek ředitele krajského ředitelství
pro ekonomiku

na základě plné moci

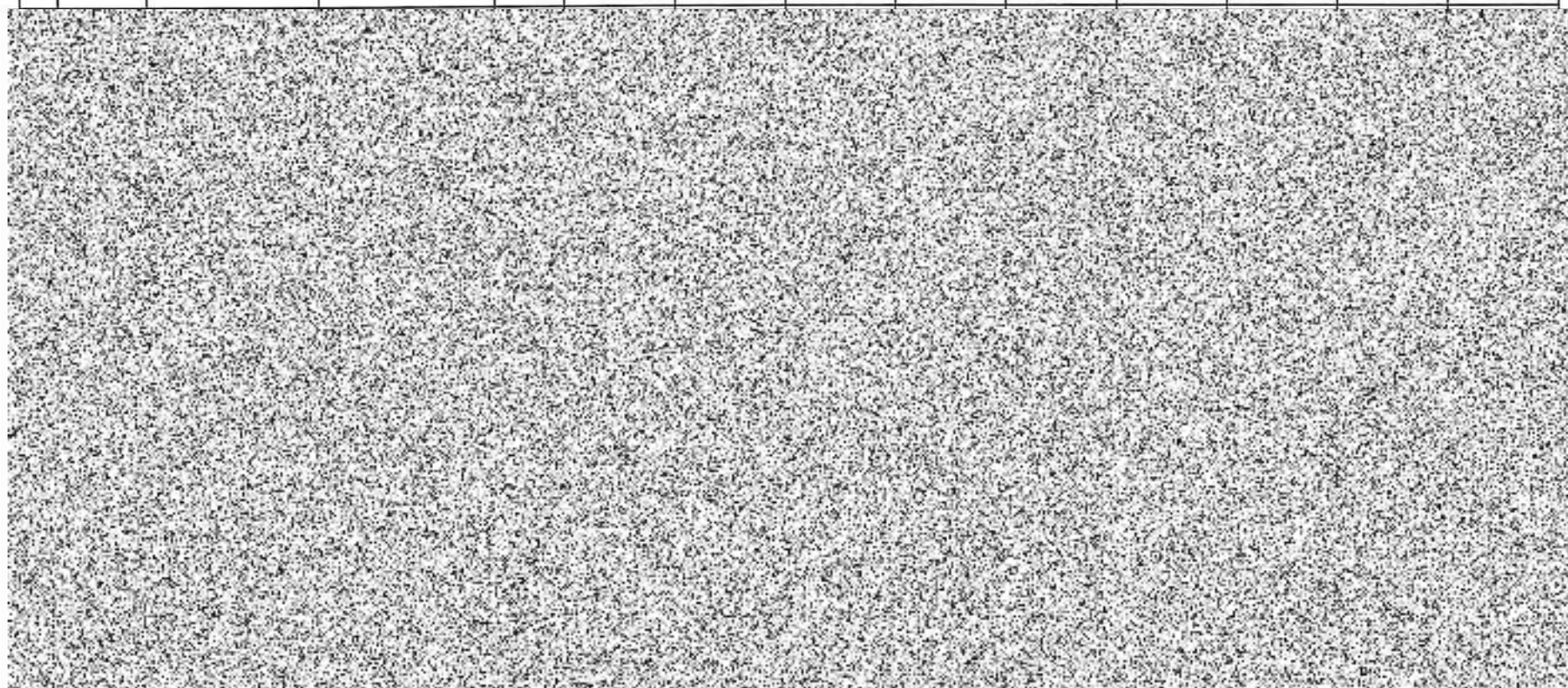
Krycí list

Název veřejné zakázky malého rozsahu: "Servis, revize a opravy výtahů v objektech KŘP Jmk"

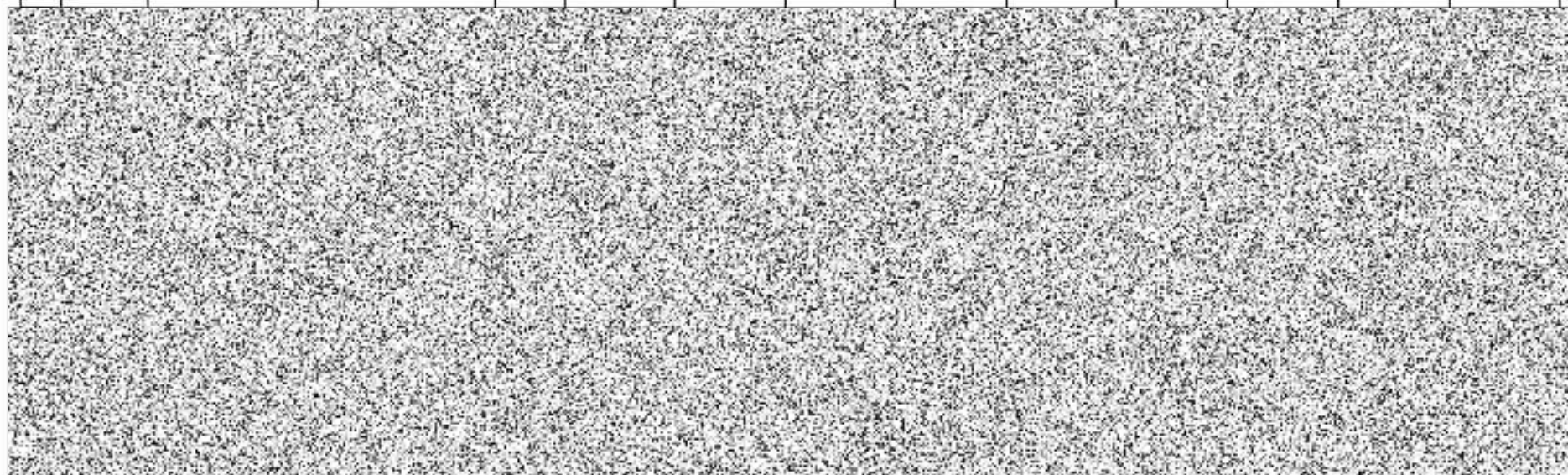
Obchodní firma nebo název:	KONEKTA výtahy, a.s.
Sídlo:	Cejl 825/20, 602 00 Brno
Právní forma:	akciová společnost
IČ:	25347195
DIČ:	CZ25347195
Bankovní spojení / číslo účtu:	KB Brno - město, 6994670277/0100
Kontaktní osoba / tel. / e-mail:	[REDACTED]
E-mail pro účely odeslání daňového dokladu (faktury) elektronicky:	[REDACTED]

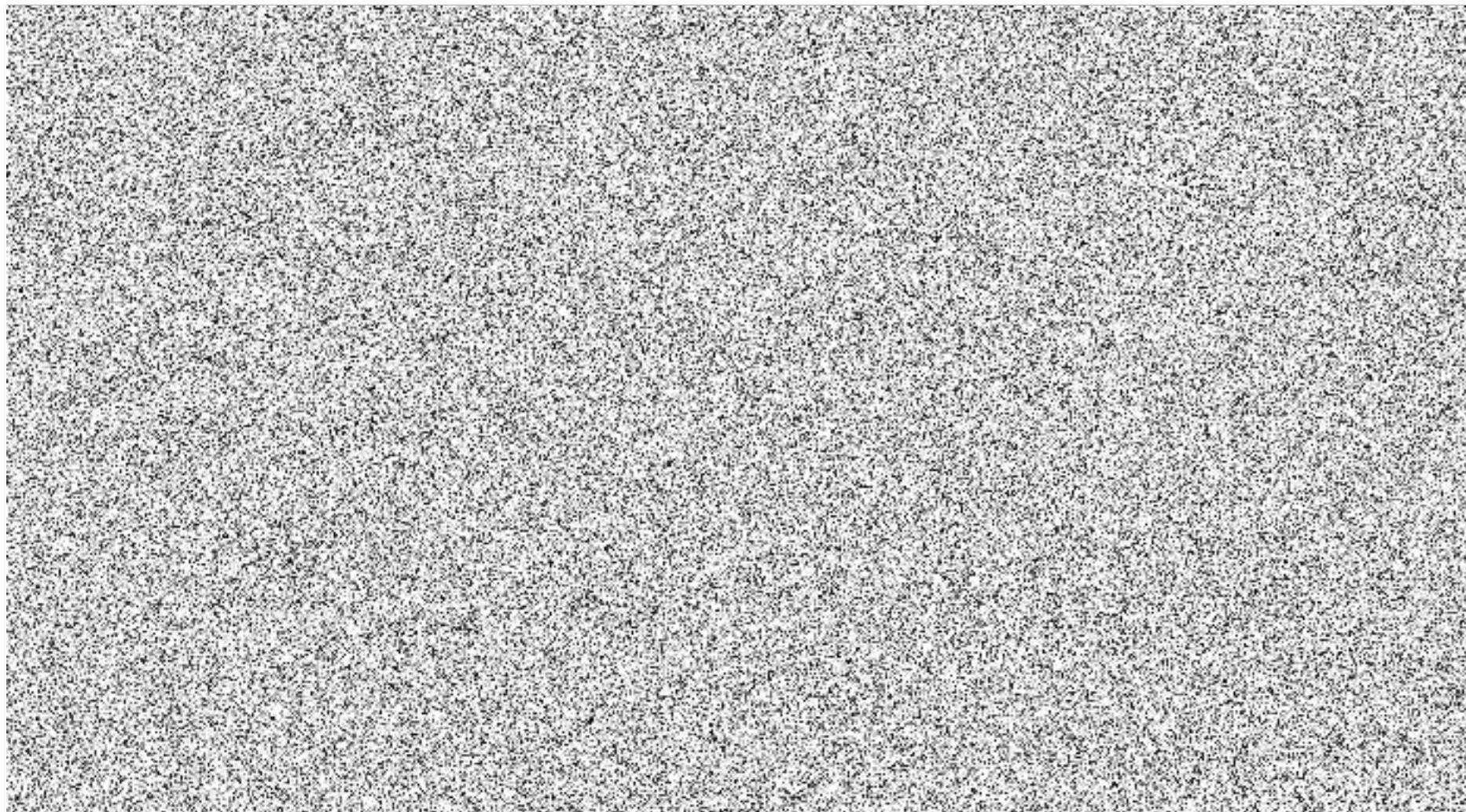


č.	Město	Adresa	Typ výtahu	Rok výroby	Odborná prohlídka Kč/4x za rok/cena celkem bez DPH	Odborná zkouška Kč/1x za 3 roky/cena bez DPH	Inspekční prohlídka Kč/1x za 6 let/cena bez DPH	Odborná prohlídka plošiny Kč/1x za rok/cena bez DPH	Oprava/Kč za hodinu bez DPH	Vyproštění z výtahu/Kč za vyproštění bez DPH	Proškolení dozorce/Kč za osobu bez DPH	Celkem bez DPH	Celkem vč. DPH
----	-------	--------	------------	------------	--	--	---	---	-----------------------------	--	--	----------------	----------------



	Město	Adresa	Typ výtahu	Rok výroby	Odborná prohlídka Kč/4x za rok/cena celkem bez DPH	Odborná zkouška Kč/1x za 3 roky/cena bez DPH	Inspekční prohlídka Kč/1x za 6 let/cena bez DPH	Odborná prohlídka plošiny Kč/1x za rok/cena bez DPH	Oprava/Kč za hodinu bez DPH	Vyproštění z výtahu/Kč za vyproštění bez DPH	Proškolení dozorce/Kč za osobu bez DPH	Celkem bez DPH	Celkem vč. DPH
--	-------	--------	------------	------------	--	--	---	---	-----------------------------	--	--	----------------	----------------





CELKEM:

Cena bez DPH	Cena vč. DPH
153160	185323,6

1. Do nabídkové ceny za všechny úkony je zahrnuta doprava do místa plnění.

2. Případné náhradní díly budou účtovány dle aktuálního ceníku.

3. Nástup na havarijní opravu do 4 hodin od nahlášení.

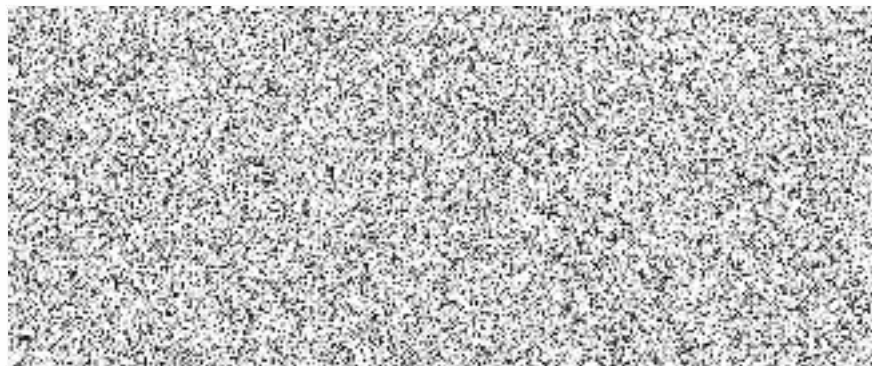
Prohlášení uchazeče:

Uchazeč prohlašuje tímto, že akceptuje všechny podmínky veřejné zakázky, je vázán celým obsahem nabídky a souhlasí s obchodními podmínkami pro návrh smlouvy.

datum:

J. M. 23

razítko



PLNÁ MOC

Společnost **KONEKTA výtahy, a. s.**, IČ: 25347195

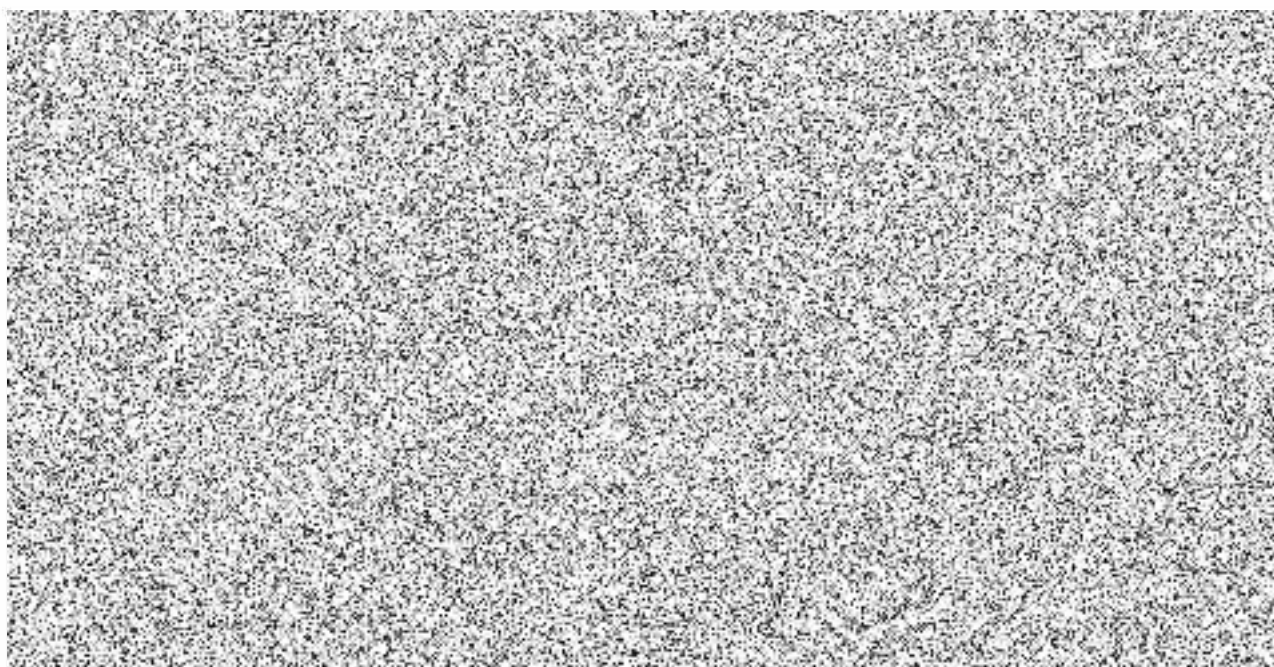
se sídlem Cejl 825/20, 602 00 Brno.



uděluje



k uzavírání a podpisu smluv o dílo a smluv na servis a revize v roce 2023.



V Uherském Hradišti, dne 2. 1. 2023