

Vězeňská služba ČR Vazební věznice Litoměřice

Poučení o zajištění bezpečnosti práce a požární ochrany pro zaměstnance firem a podnikající fyzické osoby, které konají práce pro vazební věznici Litoměřice nebo jsou v prostorách objektu vazební věznice Litoměřice v pronájmu.

Poučení vychází z ustanovení § 103, odst. 1, písmeno g, zákona č 262 / 2006 Sb., (zákoníku práce), které stanoví jako povinnost zabezpečit, aby zaměstnanci jiného zaměstnavatele vykonávající práce na jeho pracovišti obdrželi před zahájením vhodné a přiměřené informace a pokyny k zajištění bezpečnosti a ochrany zdraví při práci a o přijatých opatřeních, zejména ke zdolávání požáru, poskytnutí první pomoci a evakuaci fyzických osob v případě mimořádných událostí.

Čl. I.

V zájmu bezpečnosti a ochrany zdraví jsou zaměstnanci cizí firmy nebo podnikající fyzické osoby povinni:

- plnit pokyny vedoucích zaměstnanců vazební věznice vydané v souladu s předpisy bezpečnosti a ochrany zdraví při práci, tak, aby při výkonu své pracovní činnosti neohrozili zdraví své a zdraví ostatních zaměstnanců
- podle z.č. 262 / 2006 Sb. zákoníku práce jsou dále povinni:
- dodržovat předpisy o bezpečnosti a ochraně zdraví při práci, s nimiž byly řádně seznámeni,
- dodržovat všechny příkazy a zákazy týkajících se PO a BP, včetně doporučení vedoucích zaměstnanců,
- dodržovat zásady bezpečnosti práce a bezpečného chování na pracovištích, včetně pracovní a technologické kázně,
- používat při práci osobní ochranné pracovní prostředky, pokud nelze rizika jejich pracovní činnosti omezit technickými prostředky nebo opatřeními v oblasti organizace práce,
- nepoužívat na pracovištích vazební věznice ani v jiných prostorách alkoholické nápoje a jiné návykové látky, nenastupovat pod jejich vlivem do práce a dodržovat stanovený zákaz kouření v objektu vazební věznice,
- podrobit se zkoušce na alkohol, kterou mohou vyžadovat osoby stanovené vnitřním předpisem vazební věznice,
- oznamovat nadřízenému zaměstnanci (případně kompetentnímu vedoucímu zaměstnanci vazební věznice) nedostatky a závady, které by mohly ohrozit bezpečnost a ochranu zdraví při práci a podle svých možností se zúčastnit na jejich odstraňování.

Plnění těchto povinností předpokládá:

- docházet na pracoviště včas a v řádném stavu
- používat vykázaných cest a vchodů
- udržovat na svém pracovišti pořádek a čistotu
- dodržovat i ostatní příkazy a zákazy, jejichž porušení by mohlo ohrozit bezpečnost ostatních zaměstnanců

Čl. II.

Na základě povinností uvedených v článku I., v souladu s příslušnými zdravotně hygienickými a bezpečnostně technickými předpisy, je zapotřebí, aby zaměstnanci:

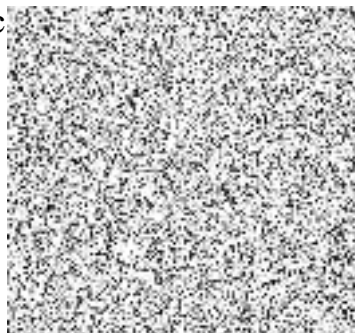
- ihned po příchodu do vazební věznice ohlásili se příslušnému vedoucímu zaměstnanci věznice
- předali vedoucímu zaměstnanci svůj pracovní příkaz a seznámili jej s účelem své návštěvy a se způsobem zajištění úkolu, kterým byli svým zaměstnavatelem pověřeni

Čl. III.

Nedílnou součástí tohoto poučení je příloha č. 1. „Poučení o zásadách BOZP pro dodavatele prací a služeb pro Vazební věznici Litoměřice „, příloha č. 2 „Téma a časový rozvrh školení fyzických osob o požární ochraně ve VV Ltm.“ a příloha č. 3 „Dokumentace bezpečnosti práce a požární ochrany (prezenční listina).“

V Litoměřicích

Zpracoval:



Poučení o zásadách BOZP pro dodavatele prací a služeb pro VV Litoměřice

1. Do vnitřních prostor Vazební věznice Litoměřice (dále jen VV) můžete jako dodavatel prací (nebo vaši zaměstnanci) vstupovat pouze se souhlasem kontaktní osoby zaměstnance VV pověřené dohledem nad prováděnými pracemi a po splnění bezpečnostních opatření stanovených systémem ochrany VV (fyzické prověření každé osoby a zavazadla, které s sebou do objektu přináší).
2. Kontaktní osoba vás seznámí s místem výkonu práce. Do jiných prostor objektu vy (ani vaši zaměstnanci) nemáte přístup. Pokud to bude zapotřebí bude vám (nebo vašim zaměstnancům) zajištěn doprovod osoby s ověřenou znalostí objektu VV.
Podle povahy prací vám bude na základě konkrétního požadavku vyhrazena místnost, kterou můžete použít jako převlékárnu a jídelnu, dále vám bude sděleno, kde se nachází záchody a umývárna, které můžete v případě potřeby po dobu pobytu v objektu používat.
Pokud o to požádáte budou vám s ohledem na limitované možnosti VV poskytnuty i vhodné prostory pro uložení prac. pomůcek, náradí a materiálu.
3. Respektujte bezpečnostní značení umístěné v objektu VV.
4. Ve všech vnitřních prostorách V je zakázáno kouření. Tento zákaz se bez výjimky vztahuje rovněž na vás (a vaše zaměstnance).
5. V prostoru VV jsou provozovány činnosti se zvýšeným požárním nebezpečím. V těchto prostorách, vedle zákazu kouření, platí i zákaz vstupu s otevřeným ohněm.
6. Údržbové práce vyžadující použití otevřeného ohně (např. svařování) se mohou provádět pouze na základě zvláštního povolení, za mimořádných bezpečnostních opatření a v přítomnosti člena požární preventivní hlídky.
7. Každý úraz, který utrpíte vy (nebo vaši zaměstnanci) oznamte bezodkladně kontaktní osobě VV nebo na vrátnici pracovníkům ostrahy, kteří zajistí podle potřeby poskytnutí první pomoci a přivolání RZS. Místo kde došlo k úrazu ponechte v tom stavu v jakém bylo v době kdy k úrazu došlo.
8. V případě vzniku požáru oznamte tuto skutečnost bezodkladně na vrátnici (plní i funkci ohlašovny požáru) pracovníkům ostrahy.

9. Před zahájením vlastní práce předejte kontaktní osobě – pokud to charakter práce vyžaduje - písemnou informaci o rizicích, které vámi (nebo vašimi zaměstnanci) prováděné činnosti představují a jaká opatření k ochraně vaší (nebo vašich zaměstnanců) a i dalších osob provedete nebo je nutno společně provést.
10. Při stavebních a údržbářských pracích dodržujte BOZP v souladu s ustanoveními :
- NV č. 378 / 2001 Sb., o používání strojů, zařízení, přístrojů a náradí
 - NV č. 101 / 2005 Sb., o požadavcích na pracoviště a pracovní prostředí
 - NV č. 362 / 2005 Sb., o bližších požadavcích na BOZP na pracovištích s nebezpečím pádu z výšky nebo do hloubky

Prohlášení dodavatele prací nebo služeb : S výše uvedeným poučením jsem byl seznámen a zavazuji se k plnění pokynů, které VV pro dodavatele prací a služeb stanovuje.

V Litoměřicích dne :



Dodavatel prací (služeb) :



Poznámka :

Toto poučení nevylučuje použití dalších bezpečnostních opatření, která vyplývají z pracovních rizik dodavatelem prováděných prací a předpokládá ze strany dodavatele (nebo jeho zaměstnanců) dodržování zásad bezpečné práce ve smyslu obecně závazných předpisů.

Téma a časový rozvrh školení fyzických osob, které se zdržují na pracovištích právnických osob, o požární ochraně, vyhláška číslo 246/2001Sb. § 23, odst.5, (vyhláška o požární prevenci)

doba školení: 45 minut

periodicita školení : před zahájením prací ,
opakovaně 1 x za 2 roky

Obsah školení:

1. Základní povinnosti pracovníků při dodržování předpisů o požární ochraně – zákon č. 133/1985Sb. v úpl. znění z.č. 67/2001Sb. §§ 17 –19, základní povinnosti fyzických osob.
2. Interní předpis, Nařízení ředitele vazební věznice Litoměřice č. 16 / 2005 o organizaci a provádění protipožární ochrany věznice.
3. Instrukce o používání přenosných hasicích přístrojů, hydrantů a dalších prostředků požární ochrany.
4. Nařízení ředitele vazební věznice č. 85/2000, kterým se vydává zákaz kouření ve vazební věznici Litoměřice
5. Požární nebezpečí konkrétního pracoviště (požárně technické charakteristiky materiálů, skladování a technologie).
6. Dokumentace požární ochrany, pracoviště ve vztahu k požárnímu nebezpečí:
 - požární řád pracoviště, budovy (§31,vyhl.č.246/2001Sb.)
 - požární poplachové směrnice (§32,vyhl.č.246/2001Sb.)
 - požární evakuační plán (§33,vyhl.č.246/2001Sb.)
7. Seznámení se způsobem vyhlášení požárního poplachu, evakuací osob podle evakuačního plánu
8. Seznámení s rozmístěním hlavních uzávěrů – vody, plynu, elektro