

DODATEK č. 5

KE SMLouvĚ O DíLO č. 2022-0250/OMH ze dne 24.03.2022

„DOMOV SE ZVLÁŠTNÍM REŽIMEM DĚČÍN – KŘEŠICE, stavební úpravy objektu“

Smluvní strany

Objednatel: Statutární město Děčín
Sídlo: Magistrát města Děčín, Mírové nám.1175/5, 405 38 Děčín IV
Statutární zástupce: Ing. Jiří Anděl, CSc., primátor města
IČO: 002 61 238
DIČ: CZ00261238
Bankovní spojení: Česká spořitelna Praha
Číslo účtu: 921402389/0800

v dalším textu smlouvy uváděna rovněž jako „objednatel“ a

Zhotovitel: IR.Construction s.r.o.¹
Sídlo: Drážďanská 856/74b, 400 07 Ústí nad Labem
Statutární zástupce: Daniel Příbyl, jednatel
Ing. Karel Složil, jednatel
IČO: 25041738
DIČ: CZ25041738
Bankovní spojení: Raiffeisenbank a.s.
Číslo účtu: 1077005779/5500

v dalším textu smlouvy uváděna rovněž jako „zhotovitel“, společně s objednatelem dále jen „smluvní strany“

I.

Úvodní ustanovení

1. Smluvní strany uzavřely dne 24.03.2022 smlouvu o dílo (dále jen „smlouva“) s číslem objednatele 2022-0250/OMH, kterou se zhotovitel zavázal pro objednatele provést stavbu **Domov se zvláštním režimem Děčín – Křešice, stavební úpravy objektu**.
2. Dodavatel, podal nabídku v zadávacím řízení na shora uvedenou veřejnou zakázku dne 17.01.2022.
3. Veřejná zakázka byla vyhlášena dne 24.11.2021 s ev. č. Z2021-043762. Lhůta pro podání nabídek uplynula dne 17.01.2022. Zadavatel rozhodl dne 22.02.2022 a následně bylo dne 25.02.2022 zasláno oznámení o rozhodnutí zadavatele. Po výzvě k součinnosti byla zaslána zhotovitelem podepsaná smlouva 22.03.2022, kdy tato byla uzavřena 24.03.2022. Účinnosti nabyla smlouva zveřejněním v registru smluv dne 25.03.2022.
4. Podrobný popis změn závazku ze smlouvy včetně konkrétního odůvodnění je uveden v příloze tohoto dodatku společně s vyčíslením jednotlivých položek.

II.

Předmět dodatku

1. Předmět smlouvy se doplňuje o stavební práce tak, jak vyplývá z přílohy dodatku.
2. V souvislosti s výše uvedeným se smluvní strany dohodly na změně ceny díla, která se zvyšuje o částku **4 019 094,42 Kč bez DPH** a zároveň se prodlužuje termín pro dokončení

¹ Sloučení společností **I S T A R , společnost s ručením omezeným (spol. s r.o.) a REKULTIVACE Ústí nad Labem, s.r.o.**

díla o **59 kalendářních dní**. Důvodem prodloužení termínu pro dokončení díla jsou dodatečné stavební práce nad rámec SOD, které se nepředpokládaly.

3. Celkový přehled změny ceny díla v Kč bez DPH

Cena díla dle smlouvy Kč bez DPH	95 495 466,32
Dodatek č. 1	11 159 994,90
Dodatek č. 2	1 896 128,32
Dodatek č. 3	2 173 645,42
Dodatek č. 4	3 073 648,34
Dodatek č. 5	4 019 094,42
Cena díla po uzavření dodatku č. 5 v Kč bez DPH	117 817 977,73

**III.
Závěrečná ustanovení**

- Ostatní ustanovení smlouvy zůstávají tímto dodatkem nedotčená.
- Nedílnou součástí tohoto dodatku č. 5 jsou tyto přílohy:
 - Příloha č. 1 - Změny závazku ze smlouvy dle § 222 ZZVZ rozděleny dle jednotlivých odstavců s odůvodněním.
 - Příloha č. 2 - Položkový soupis prací.
 - Příloha č. 3 – Síťový graf s vyznačením kritické cesty
- Tento dodatek je podepisován elektronicky. Každá ze stran obdrží elektronicky podepsaný dodatek.
- Dodatek byl schválen dne 23.11.2023 usnesením č. RM 23 19A 31 01.
- Tento dodatek nabývá platnosti jeho podpisu smluvními stranami a účinnosti dnem jeho uveřejnění v registru smluv. Zveřejnění provede objednatel.

.....
Ing. Jiří Anděl, CSc.
primátor města

.....
Daniel Příbyl, jednatel

.....
Ing. Karel Složil, jednatel

Příloha č. 1

dotatku č. 5 smlouvy o dílo č. 2022-0250/OMH

Změny závazku ze smlouvy dle § 222 ZZVZ
rozděleny dle jednotlivých odstavců s odůvodněním

Objednatel v rámci předmětné veřejné zakázky pořizuje písemný soupis, odůvodnění a cenu změn závazku ze smlouvy na veřejnou zakázku: „**Domov se zvláštním režimem Děčín – Křešice, stavební úpravy objektu**“, která byla administrovaná a zadána statutárním městem Děčín.

Zároveň je tímto dodatkem napravena nepřesnost spočívající v uvedení částky týkající se předmětu díla uvedené u dodatku č. 2, kdy nebyla v této sumě zahrnuta částka -125,91 Kč bez DPH. Jedná se o částku méněprací, které jsou zahrnuty v dodatku č. 2 do odst. 7 § 222 ZZVZ. A nepřesná částka je uvedena v tabulce v čl. III dodatku. Celková suma za předmět plnění dle všech změn a dodatků je vždy v jednotlivých dodatcích uvedena správně.

	Chybné znění	Správné znění
Cena díla dle smlouvy Kč bez DPH	95 495 466,32	95 495 466,32
Dodatek č. 1	11 159 994,90	11 159 994,90
Dodatek č. 2	1 896 254,23	1 896 128,32

Změny závazku dle ust. § 222 odst. 4 ZZVZ

Odůvodnění

Jedná se o změny, které vznikly novou potřebou objednatele a nebyly zahrnuty v původním závazku, ale nejedná se o podstatnou změnu závazku a tyto práce nemění celkovou povahu veřejné zakázky.

	Název položky	méněpráce	vícepráce
ZL 49	Doplnění čerpací jímky	0,00	68 148,87
ZL 50	Záchytný systém střechy	-143 920,00	53 650,00
		-143 920,00	121 798,87

ZL 49 – SO 01-4-1 – zdravotní instalace – doplnění čerpací jímky Wilo BOX

Čerpací jímka zajišťuje odvodnění anglických dvorků a klimatizačních jednotek v suterénu – přečerpávání odpadu do kanalizace. Jímka nebyla v projektové dokumentaci ani ve výkazu výměr a kvůli provozu byla doplněna dle pokynů AD.

ZL 50 – SO 01 – vlastní objekt – skutečnost záchytného systému střechy

Byl zredukován projekt záchytného systému střechy tak, aby byl dostatečný na kontroly střechy, ale zároveň vyhovoval normám. Bylo doplněno montážní lano a set pro údržbu kvůli požadavkům bezpečnostního technika.

Změny závazku dle ust. § 222 odst. 5 ZZVZ

Odůvodnění

Níže uvedené změny jsou nezbytné, neboť při nezohlednění uvedených změn by plnění již pro zadavatele nenaplňovalo smysl a účel zadání veřejné zakázky, neboť se jedná o práce, které jsou neoddelitelné od ostatních prací, činnosti a dodávek. Jedná se o jeden prostor staveniště,

kdy není možné, aby tyto změny nezbytné pro dokončení díla byly realizovány dodavatelem odlišným od současného zhotovitele, a to jak ve vztahu k provádění díla, tak i k následnému poskytování záruk v případě reklamací apod. Jedná se o práce, které jsou neoddělitelné od původních prací a jsou nezbytné pro dokončení bezpečného a provozuschopného díla.

	Název položky	méněpráce	vícepráce
ZL 39	Vzduchotechnika – CHÚC a multisplit	-173 037,88	560 845,95
ZL 40	Vyrovnání fasády	0,00	261 126,05
ZL 41	Zemní práce venkovní kanalizace	0,00	1 175 366,55
ZL 42	Zemní práce oplocení	0,00	62 173,66
ZL 43	Násypy na dorovnání terénu	0,00	1 010 865,07
ZL 44	Sádkartonové nadpraží posuvných dveří	0,00	347 987,35
ZL 46	Výztuhy pro TV stolky a zrcadla	0,00	32 063,85
ZL 47	Doplnění a změny ve vztahu k VZT a plošiny	-10 517,80	75 419,63
ZL 51	Další jádrové vrtání a prostupy	0,00	197 804,14
ZL 52	Podklad fasádního parapetu	0,00	53 386,13
		- 183 555,68	3 777 038,38

ZL 39 – SO 01-4-3 – vzduchotechnika – úpravy chráněných únikových cest dle požárně bezpečnostního řešení a doplnění jednotek

Jedná se o řešení nesouladů mezi projektovou dokumentací a výkazem výměr. Dle požadavku požárně bezpečnostního řešení (dále jen PBR) byla na některých chráněných únikových cestách (dále jen CHÚC) doplněna požární izolace, které ochraňuje vzduchotechnické potrubí z požárního hlediska. Zároveň byly provedeny v CHÚC úpravy na rozvodech a změny ventilátorů z důvodu nesouladu projektové dokumentace s výkazem výměr. Po konzultaci s AD byly odsouhlaseny výkonnější ventilátory uvedené v projektové dokumentaci. Další požadavek PBR je doplnění čidla požáru v místnosti č. 056. Dále byla doplněna klimatizace v místnosti umístění UPS kvůli dostatečnému odvětrání a na CHÚC byl požadavek AD o doplnění 2ks přetlakových žaluzií na schodiště.

Změny jsou nezbytné z důvodu splnění podmínek platných norem a předpisů, v tomto případě především požární bezpečnosti. A také pro následnou kolaudaci objektu ze strany dotčeného orgánu – Hasičské záchranné služby. Pokud by uvedené změny nebyly provedeny, dílo by nemohlo být zkolaudováno a užíváno.

Odpočet zahrnuje nevyhovující venkovní jednotky, ventilátory a nasávací hlavice včetně nevyhovujícího tlumiče a klapky.

ZL 40 – SO 01 – vlastní objekt – vyrovnání fasády

Při přeměrování objektu bylo Zhotovitelem zjištěno, že stávající zdivo je značně nerovné, a pro provedení nové fasády v odpovídající kvalitě je nutné toto vyrovnat. Bez provedení podkladu by se stávající nerovnosti mohly projevit jako spáry a trhliny, kterými by mohlo docházet k zatékání, nehledě na estetické vlastnosti. Uvedené důsledky by tedy vedly k degradaci a poškození díla v blízkém a krátkém čase bez obvyklé možnosti uplatnění práva z vad. Dílo by tedy nemohlo být v budoucí (předpokládané krátké) době užíváno v obvyklém rozsahu.

S touto změnou vznikly vícepráce zejména týkající se navýšení množství materiálu.

Tento změnový list souvisí se změnovým listem č. 52, který se týká podkladního parapetu fasády.

Tyto změny mají dopad např. na termín demontáže fasádního lešení, provádění balkonových konstrukcí na fasádě, dále provádění přístřešku pro zásobování na fasádě a v neposlední řadě spodní izolace kolem objektu vč. terénních úprav.

Celková doba provádění vč. řešení a schvalování změny provádění byla zanesena do síťového harmonogramu, který je přílohou tohoto dodatku.

ZL 41 – SO 01-4-1 – zdravotnické instalace – zemní práce venkovní kanalizace

Výkaz výměr neobsahoval zemní práce, tj. výkopy pro nádrže a šachty, bez kterých nelze realizovat navržené řešení kanalizace. Pokud by uvedené práce nebyly realizovány, ve svém důsledku by to znamenalo nemožnost realizace kanalizace, kdy důsledkem by byla reálná nemožnost užívání díla ke svému účelu.

Geolog určil, že veškerá zemina z výkopku pocházející z prací na rozvodech kanalizace není vhodná na zpětné zásypy.

Vytěžená zemina musela být naložena a odvezena na skládku a jako zpětný zásyp byl použit vhodnější odval.

Z toho důvodu bylo provedení kanalizace zdrženo a navazující práce bylo třeba posunout v čase realizace.

Tento změnový list v kombinaci se změnovými listy č. 42 a 43, které se týkají dalších zemních prací a terénních úprav, mají významný vliv na posunutí smluvních pracích na komunikačních plochách a ostatních venkovních objektech. Bez provedení těchto prací nebylo možné na venkovních objektech stavby pokračovat.

Celková doba provádění vč. řešení a schvalování změny byla zanesena do síťového harmonogramu, který je přílohou tohoto dodatku.

Celková doba realizace byla stanovena na 32 dní, z toho je časový dopad do prodloužení celkové doby realizace díla **o 23 dní**.

ZL 42 – SO 02 – Oplocení areálu – zemní práce

Předmětem změny je dopočet skutečně realizovaných výměr oproti výkazu výměr. Při zahájení prací na oplocení areálu byl zjištěn skutečný stav původních základů tohoto oplocení. Základy výškově nesouhlasily s projektovou dokumentací, a proto bylo nutné tyto základy v některých místech odbourat a v některých částech dobetonovat. I v této části akce bylo geologem zjištěno, že veškerá vykopaná zemina není vhodná na zpětné zásypy. Odtěžená zemina byla odvezena na skládku a jako zpětný zásyp byl proveden vhodnější odval.

Oplocení slouží k bezpečnosti areálu jak klientů, tak k zamezení vstupu nepovolaných osob.

Tyto práce mají dopad na termín realizace, jelikož bylo třeba navazující práce posunout v čase realizace.

Tento změnový list v kombinaci se změnovými listy č. 41 a 43, které se týkají dalších zemních prací a terénních úprav, mají významný vliv na posunutí smluvních pracích na komunikačních plochách a ostatních venkovních objektech. Celková doba provádění vč. řešení a schvalování změny byla zanesena do síťového harmonogramu, který je přílohou tohoto dodatku.

Celková doba realizace byla stanovena na 9 dnů, a tato doba má vliv na prodloužení celkové doby realizace díla **o 9 dnů**.

ZL 43 – SO 04 – Komunikace – Násypy na dorovnění terénu

Při realizaci stavby a následnou kontrolou smluvního výkazu výměr bylo zjištěno, že tento neobsahuje dostatečné množství materiálu v místě manipulačních ploch pro potřebné výškové dorovnění terénu.

Dorovnění terénu je nezbytné kvůli návaznosti na okolní komunikace a zajištění přístupu do hlavního vstupu objektu. Bez provedení této úpravy by zde byl vytvořen schod o výšce cca 1 metr. Užívání stavby by tedy nebylo možné, neboť by absentovala přístupová komunikace.

Na kontrolním dnu bylo navrženo a dohodnuto provedení násypu navezeným betonovým recyklátem v kombinaci s vytěženou zeminou (ZL 41 a ZL 42) ze stavby, která měla být původně odvezena na skládku s ohledem na hospodárnost, recyklace materiálu a ochranu

životního prostředí (odvozy, poplatky skládkovné). Bohužel, při realizaci, přestože byly dodrženy všechny potřebné technologické postupy hutnění (po vrstvách cca 25 cm), bylo zjištěno následnými zkouškami únosnosti, že skladba je pro pojezdovou komunikaci nevyhovující.

Z toho důvodu musela být vrchní část zhutněné zeminy znovu odtěžena a odvezena na skládku jako nevyhovující a na místo toho se navezla vrstva štěrku, jako úroveň pláně pro samotnou skladbu vrstev komunikace.

Skladbu zeminy nebylo možné spolehlivě předvídat v rámci projekčních prací, nalezená skladba je značně nekvalitní, částečně lze považovat za bývalou skládku odpadu.

Časovým problémem však bylo zjištění, že původně vytěžená zemina ze stavby, na které měly být ušetřeny finanční prostředky, byla nevhodná a neúnosná. Pokud by byla užitá nevhodná zemina neměla by komunikace potřebnou únosnost a nemohla by být užívána k určenému účelu.

Tento změnový list společně s listy č. 41 a 42, které se týkají dalších zemních prací a terénních úprav, mají významný vliv na posunutí smluvních pracích na komunikačních plochách a ostatních venkovních objektech. Konečný termín celého díla je tedy těmito pracemi posunut v čase.

Celková doba provádění vč. řešení a schvalování změny byla zanesena do síťového harmonogramu, který je přílohou tohoto dodatku.

Celková doba realizace byla stanovena na 37 dní, z toho je časový dopad do prodloužení celkové doby realizace díla **o 27 dnů**.

ZL 44 – SO 01 – Vlastní objekt – Sádrokartonové nadpraží vnitřních hliníkových dveří

V projektové dokumentaci a ve výkazu výměr nebylo nadpraží řešeno. Úprava pro ukotvení kolejnice posuvných dveří je však nutná, neboť bez této kolejnice by nemohly být osazeny posuvné dveře, a proto bylo po konzultaci s AD rozhodnuto provedení sádrokartonovým opláštěním s výztuhou.

Tento změnový list v kombinaci se změnovými listy č. 27 a 46, které se týkají dalších sádrokartonových prací a následně dalších stavebních pracích jako jsou malby nebo kompletační práce, mají významný vliv na posunutí smluvních stavebních prací. Celková doba provádění vč. řešení a schvalování změny byla zanesena do síťového harmonogramu, který je přílohou tohoto dodatku.

ZL 46 – SO 01 – vlastní objekt – výztuhy pro noční stolky a TV

Práce nebyly součástí smluvního výkazu výměr ani projektové dokumentace.

S ohledem na bezpečnost klientů a trvanlivost konstrukcí kotvených do sádrokartonových stěn jsou výztuhy nezbytné, jinak hrozí vlivem opotřebení materiálu odpadávání kotvených konstrukcí. S ohledem k tomu by mohlo dojít k ohrožení bezpečnosti klientů, a tedy k nemožnosti užívat dílo ke svému účelu. Po upřesnění kotevního materiálu, byly práce dopočítány a zhotoveny. Tento změnový list v kombinaci se změnovými listy č. 27 a 44, které se týkají dalších sádrokartonových prací a následně dalších stavebních pracích jako jsou malby nebo kompletační práce, mají významný vliv na posunutí smluvních stavebních prací. Celková doba provádění vč. řešení a schvalování změny byla zanesena do síťového harmonogramu, který je přílohou tohoto dodatku.

ZL 47 – SO 01-4-4 – elektroinstalace – doplnění a změny ve vztahu k VZT a plošiny

V souvislosti s dodáním plošiny a změnami vzduchotechniky muselo dojít k úpravě v rozvaděčích, ve smyslu jiných proudových chráničů a kabeláže. Zároveň byly doplněny desky a krabice potřebné k osazení venkovních světel na fasádě, které chyběly ve výkazu výměr. Jedná se o nezbytné položky spojené s předchozími změnami.

Bez elektroinstalace by nebylo možné dílo užívat.

ZL 51 – SO 01 – vlastní objekt – Další jádrové vrtání

Při realizaci rozvodů vodovodu, kanalizace a vytápění bylo zjištěno, že výkaz výměr neodpovídá skutečnému počtu nezbytně potřebných prostupů. Změnou dochází k doplnění

chybějících prací. Bez prostupů by nebylo možné vést rozvody ve vyšších podlažích. Pokud by nebylo možné vést rozvody ve vyšších podlažích, reálně by tímto nebylo možné realizovat přívody vody a odvody kanalizace mj. v prostorech koupelen, toalet a obdobného hygienického zázemí, kdy v důsledku toho by dílo nemohlo sloužit svému účelu, a tedy nebylo by možné jej užívat. Jedná se o práce nezbytné a neoddělitelné od předmětu plnění.

ZL 52 – SO 01 – vlastní objekt – Podklad fasádního parapetu

Projektová dokumentace řešila fasádní parapet pouze oplechováním. Toto řešení by vedlo k zatékání do konstrukce a následné vlhkosti či vytváření plísní. Uvedené důsledky by tedy vedly k degradaci a poškození díla v blízkém a krátkém čase bez obvyklé možnosti uplatnění práva z vad. Dílo by tedy nemohlo být v budoucí (předpokládané krátké) době užíváno v obvyklém rozsahu.

Po tomto zjištění byla AD, TDS a Zhotovitelem navržena změna – vyrovnání podkladu, následné provedení hydroizolace.

Nejprve muselo být provedeno odbourání stávajících dutinových cihel a jejich očištění, následně provedení hydroizolační stěrky, betonáž nového parapetu ve spádu a osazení podkladní OSB desky a teprve poté provedení klempířského oplechování s ukotvením.

Tento změnový list v kombinaci se změnovým listem č. 40, který se týká vyrovnání fasády, má velmi značný vliv na posunutí smluvních stavební prací, jsou na něj vázány další práce jako je demontáž fasádního lešení, provádění balkonových konstrukcí na fasádě, dále provádění přístřešku pro zásobování na fasádě a v neposlední řadě spodní izolace kolem objektu vč. terénních úprav. Celková doba provádění vč. řešení a schvalování změny byla zanesena do síťového harmonogramu, který je přílohou tohoto dodatku.

Změny závazku dle ust. § 222 odst. 6 ZZVZ

Odůvodnění

Níže uvedené změny jsou změny, jejich potřeba vznikla v důsledku okolností, které i s náležitou péčí nebylo možné předvídat, neboť tato potřeba vznikla až při provádění bourání či odkrývání jednotlivých konstrukcí objektu a při provádění zemních prací, kdy stávající stav nebylo možné předem zjistit, neboť by samotný stavebně technický průzkum v předmětné části vyžadoval bourací práce v takovém rozsahu, že by již zcela nahrazoval následné plnění (realizaci zakázky).

	Název položky	méněpráce	vícepráce
ZL 45	Sádrokartonové kastlíky 1.NP gastro	0,00	66 545,78
ZL 48	Dopočet podbití střechy a požárních pásů	-351 174,20	499 137,62
ZL 53	Vedlejší a ostatní náklady stavby	0,00	233 223,65
		- 351 174,20	798 907,05

ZL 45 – SO 01 – vlastní objekt – Sádrokartonové kastlíky a potěr parapetu v gastru

Při vybourávání stávajících oken v místnosti gastro bylo zjištěno, že otvory nemají sjednocenou výšku oken v celé přízemí. Tak, aby bylo možné osadit nová okna v jedné výškové rovině, bylo nutné dorovnat výši parapetu betonovým potěrem a upravit nadpraží oken SDK kastlíkem. Skladbu nadpraží nebylo možné předpokládat v rámci projekčních prací.

ZL 48 – SO 01 – vlastní objekt – dopočet výměry podbití střech a požárních pásů

V dodatku č. 3 ve ZL č. 17 bylo provedeno upřesnění skladby střešního pláště a po odsouhlasení AD a TDS nebude v ploše střešního pláště prováděn dřevěný rošt a desky OSB. S konstatováním, že původní skladba bude dodržena pouze v části přesahů střechy, kde mělo být provedeno omítnutí těchto přesahů.

Při provádění stavebních prací bylo zjištěno, že položkový soupis prací neobsahuje výměru omítek těchto přesahů. Následně bylo konzultací s TDS, AD a Zhotovitelem odsouhlaseno řešení kvalitativně vhodnější a hospodárnější, a to systémem desek Rigistabil. Znamená to, že původně navržené řešení přesahů střechy prostřednictvím OSB desek a omítky (méněpráce) bude zaměněno za systém desek Rigistabil a dále bude dopočítána skutečná výměra přesahů.

Jedná se o změnu, jejíž potřeba vznikla v důsledku okolností, které i s náležitou péčí nebylo možné předvídat, neboť tato potřeba vznikla až při provádění díla a až po konzultaci se zhotovitelem a zejména jeho poddodavatelem této části konstrukce, který upozornil na komplikovaný návrh řešení v projektové dokumentaci a navrhl řešení, které je kvalitativně srovnatelné a zároveň snazší na údržbu a spolehlivější z dlouhodobého hlediska, kdy stávající stav nebylo možné předem zjistit, neboť by samotný stavebně technický průzkum v předmětné části vyžadoval bourací práce v takovém rozsahu, že by již zcela nahrazoval následné plnění (realizaci zakázky).

ZL 53 – Vedlejší a ostatní náklady stavby

V souvislosti s prodloužením termínu plnění díla jsou dopočítány vedlejší a ostatní náklady stavby v položkách v souladu se smlouvou o dílo. Zařízení staveniště, které tvoří nejen zázemí pro pracovníky zhotovitele, ale jsou zde zahrnuta i nezbytná zařízení jako lešení, energie, mechanizace atd., které jsou bezpodmínečně nutné pro realizaci díla.

Prodloužení termínu realizace stavby odst. 5 § 222 ZZVZ

Časový úsek v celkové délce 59 dnů byl odsouhlasen AD a TDS jako lhůta po kterou zhotovitel nemohl vlivem víceprací provádět činnost dle harmonogramu, který byl součástí nabídky.

Požadovaný termín realizace vyplývá z celkového reálného dopadu všech uvedených změn do celkového harmonogramu stavby, což je naznačeno v přiloženém síťovém grafu. Nejedná se tak o součet doby realizace všech uvedených změn, ale o výsledek jejich časového souběhu s dalšími činnostmi při realizaci, přičemž uvedené změny nebylo možné provádět bez dopadu do celkové doby realizace vlivem technologických návazností postupu výstavby.

Na kritické cestě, tj. sousledu těch pracovních činností, které určují maximální dobu stavby, leží změny ZL 41, ZL 42 a ZL 43, jejichž realizace prodloužila celkovou dobu stavby.

Při prodloužení byl zohledněn dopad nově vzniklé situace a všech vzniklých aspektů tak, aby byl celkový dopad na harmonogram co nejnižší.

Uvedené prodloužení termínu provádění díla (plnění zakázky) je v zásadě jen akcesorické, tzn. že prodloužení termínu plnění odpovídá nárůstu nepředvídaných a nezbytných víceprací, kdy prodloužení je koncipováno jako absolutně minimální s ohledem na vzniklé skutečnosti a možnosti řešení. Jinými slovy řečeno, doba pro provedení díla se prodlužuje jen o dobu striktně minimální (co nejmenší, avšak reálně proveditelnou), tak, aby dílo mohlo být dokončeno a následně užíváno ke svému účelu. V opačném případě nepřijetí těchto změn (v kumulativním shora uvedeném rozsahu) by důsledkem byla nemožnost užívání díla, a tedy ztráty podstaty, účelu a smyslu zakázky jako takové.

Klíčovým aspektem zůstává skutečnost, že shora uvedené potřeby změn by nastaly při obvyklém běhu věcí u všech jiných zhotovitelů (připadajících v rámci výběru zadání zakázky v úvahu). V tomto konkrétním případě lze mít za to, že by potřeba shora uvedených změn (a potřeba prodloužení termínu plnění) vyvstala i tehdy, pokud by v zadávacím řízení byl vybrán jakýkoli jiný dodavatel. Délka plnění by se pak jakémukoli dodavateli prodloužila o stanovenou dobu. Vzniklou situaci nemohl předpokládat žádný z účastníků zadávacího řízení, natož aby je začlenil do harmonogramu prací.

Změna ceny dle dodatku č. 5:

odst. 4 § 222 v Kč bez DPH	-22 121,13
odst. 5 § 222 ZZVZ v Kč bez DPH	3 593 482,70
dle odst. 6 § 222 ZZVZ v Kč bez DPH	447 732,85
Navýšení dodatku č. 5 v Kč bez DPH	

Rekapitulace všech změn závazku

Původní hodnota ze smlouvy vše v Kč bez DPH	95 495 466,32		
	Změna dle zák. č. 134/2016 Sb.		
	§ 222 odst. 4	§ 222 odst. 5	§ 222 odst. 6
Vícepráce	12 520 75,40	7 495 995,33	6 137 275,71
Méněpráce	- 187 287,00	- 802 285,64	- 2 841 536,48
Saldo	12 333 188,40		9 989 448,92
Saldo v %	12,91		10,46
Hodnota smlouvy včetně všech změn	117 817 971,73		

Objednatel uvedl v Dodatku č. 4 informaci, že Zhotovitelem požadovaný termín nutný vzhledem k odsouhlaseným vícepracím bude řešen v rámci dalšího dodatku. Toto sdělení je tímto dodatkem vypořádáno s tím, že v rámci žádosti Zhotovitele o prodloužení termínu u Dodatku č. 4 se jednalo o prodloužení realizace vycházející z víceprací uvedených v ZL 26, ZL 27, ZL 30 a ZL 23, které však probíhaly v souběhu s dalšími změnovými listy uvedenými v dodatku č. 5, kdy tyto ZL 41, 42 a 43 prodlužují termín realizace o 59 dnů.

Objednatel si je vědom toho, že by za standardních podmínek měl uplatňovat sankce za prodlení s provedením díla, které nastalo v mezidobí mezi tímto schválením dodatku o prodloužení doby pro provedení díla a uplynutím původního termínu (doby) pro provedení díla, avšak objednatel tyto sankce uplatňovat nebude, neboť žádost o uzavření dodatku (s obsahem prodloužení termínu pro provedení díla) byla podána ještě v době, kdy doba pro provedení díla neuplynula (konkrétně 7.7.2023) a v návaznosti na to byla opakovaně realizována jednání a schůzky k upřesnění a argumentačního doplnění - vysvětlení žádosti (v termínech 14.8.2023, 25.10.2023), na což navazovala žádost o stanovisko na příslušné Ministerstvo práce a sociálních věcí (odeslána 06.11.2023), kdy stanovisko bylo obdrženo až dne 21.11.2023 prostřednictvím e-mailu. Na základě toho bylo ihned svoláno mimořádné jednání rady města, které se konalo dne 23.11.2023.

Lze proto uzavřít, že jednání o dodatku města byla vedena po celou dobu od 7.7.2023 do 6.11.2023, přičemž by bylo patrně v rozporu s principem poctivosti (§ 6 odst. 1 zák. č. 89/2012 Sb., občanský zákoník [OZ]), kdy nepoctivé právní jednání nepožívá právní ochrany (§ 6 odst. 2 OZ), kdy takto by mohlo být nahlíženo na vedení jednání o uzavření dodatku (s obsahem prodloužení doby pro provedení díla) za současného uplatnění sankcí za pozdní provedení díla.

Příloha č. 2 - Položkový soupis dodávek a prací

REKAPITULACE STAVBY

Kód: 20FBC606D5

Stavba: Domov se zvláštním režimem Děčín-Křešice - dodatek č. 5, ZL č. 39-53

KSO: CC-CZ:
Místo: Datum: 30.9.2023

Zadavatel: IČ:
Statutární město Děčín DIČ:

Zhotovitel: IČ:
IR.Construction s.r.o. DIČ:

Projektant: IČ:
DIČ:

Zpracovatel: IČ:
DIČ:

Poznámka:

Cena bez DPH **4 019 094,42**

DPH základní	Sazba daně	Základ daně	Výše daně
snížená	21,00%	4 019 094,42	844 009,83
	15,00%	0,00	0,00

Cena s DPH	v	CZK	4 863 104,25
-------------------	----------	------------	---------------------

Projektant **Zpracovatel**

Datum a podpis: Razítko Datum a podpis: Razítko

Objednavatel **Zhotovitel**

Datum a podpis: Razítko Datum a podpis: Razítko

REKAPITULACE OBJEKTŮ STAVBY A SOUPISŮ PRACÍ

Kód: 20FBC606D5

Stavba: Domov se zvláštním režimem Děčín-Křešice - dodatek č. 5, ZL č. 39-53

Místo: Datum: 30.09.2023

Zadavatel: Statutární město Děčín

Projektant:

Zhotovitel: IR.Construction s.r.o.

Zpracovatel:

Kód	Popis	Cena bez DPH [CZK]	Cena s DPH [CZK]
Náklady z rozpočtů		4 019 094,42	4 863 104,25
ZL 39	SO 01-4-3 - Vzduchotechnika - CHÚC a multisplit	387 808,07	469 247,76
ZL 39.1	SO 01-4-3 - Vzduchotechnika - CHUC zařízení č. 11 - PŘÍPOČET	17 000,00	20 570,00
ZL 39.2	SO 01-4-3 - Vzduchotechnika - CHUC zařízení č. 11 - PŘÍPOČET INDEX	2 817,75	3 409,48
ZL 39.3	SO 01-4-3 - Vzduchotechnika - doplnění klimatizace v m. UPS - ODPOČET	-23 500,00	-28 435,00
ZL 39.4	SO 01-4-3 - Vzduchotechnika - doplnění klimatizace v m. UPS - ODPOČET INDEX	-2 397,00	-2 900,37
ZL 39.5	SO 01-4-3 - Vzduchotechnika - doplnění klimatizace v m. UPS - PŘÍPOČET	51 720,70	62 582,05
ZL 39.6	SO 01-4-3 - Vzduchotechnika - CHUC zařízení č. 10 a 11 - ODPOČET	-78 090,00	-94 488,90
ZL 39.7	SO 01-4-3 - Vzduchotechnika - CHUC zařízení č. 10 a 11 - ODPOČET INDEX	-7 730,88	-9 354,36
ZL 39.8	SO 01-4-3 - Vzduchotechnika - CHUC zařízení č. 10 a 11 - PŘÍPOČET	206 405,70	249 750,90
ZL 39.9	SO 01-4-3 - Vzduchotechnika - Doplnění detektoru kouře dle PD	16 104,00	19 485,84
ZL 39.10	SO 01-4-3 - Vzduchotechnika - Doplnění zařízení č. 1 - PŘÍPOČET	117 297,80	141 930,34
ZL 39.11	SO 01-4-3 - Vzduchotechnika - Doplnění zařízení č. 1 - ODPOČET	-61 320,00	-74 197,20
ZL 39.12	SO 01-4-3 - Vzduchotechnika - Doplnění přetlakových žaluzií na CHÚC	149 500,00	180 895,00
ZL 40	SO 01 - vlastní objekt - Vyrovnání fasády PŘÍPOČET	261 126,05	315 962,52
ZL 41	SO 01-4-1 - Zdravotechnika - zemní práce venkovní kanalizace PŘÍPOČET	1 175 366,55	1 422 193,53
ZL 42	SO 02 - Zemní práce oplocení - PŘÍPOČET	62 173,66	75 230,13
ZL 43	SO 04 - Komunikace - Násypy na dorovnání terénu PŘÍPOČET	1 010 865,07	1 223 146,73
ZL 44	SO 01 - vlastní objekt - Sádrokartonové nadpraží posuvných dveří PŘÍPOČET	347 987,35	421 064,69
ZL 45	SO 01 - vlastní objekt - Sádrokartonové kastlíky 1.NP gastro PŘÍPOČET	66 545,78	80 520,39
ZL 46	SO 01 - vlastní objekt - Výtuhy pro TV stolky a zrcadla PŘÍPOČET	32 063,85	38 797,26
ZL 47	SO 01-4-4 - elektroinstalace - doplnění a změny ve vztahu k VZT a plošiny	64 901,83	78 531,21
ZL 47.1	SO 01-4-4 - elektroinstalace - doplnění a změny PŘÍPOČET	75 419,63	91 257,75
ZL 47.2	SO 01-4-4 - elektroinstalace - doplnění a změny ODPOČET	-10 517,80	-12 726,54
ZL 48	SO 01 - vlastní objekt - dopočet podbití střechy a požárních pásů	147 963,42	179 035,74
ZL 48.1	SO 01 - vlastní objekt - podbití desek Rigistabil s povrch. úpravou vč. vyrovnávacího roštu PŘÍPOČET	499 137,62	603 956,52
ZL 48.2	SO 01 - vlastní objekt - podbití desek mikroštěpkových s vyrovnávacím roštem z jeklů - ODPOČET	-351 174,20	-424 920,78
ZL 49	SO 01-4-1 - Zdravotní instalace - doplnění čerpací jímky	68 148,87	82 460,13
ZL 50	SO 01 - vlastní objekt - Záchytný systém střechy skutečnost	-90 270,00	-109 226,70
ZL 50.1	SO 01 - vlastní objekt - Záchytný systém střechy ODPOČET	-143 920,00	-174 143,20
ZL 50.2	SO 01 - vlastní objekt - Záchytný systém střechy PŘÍPOČET	53 650,00	64 916,50
ZL 51	SO 01 - vlastní objekt - Další jádrové vrtání a prostupy PŘÍPOČET	197 804,14	239 343,01
ZL 52	SO 01 - vlastní objekt - podklad fasádního parapetu PŘÍPOČET	53 386,13	64 597,22
ZL 53	Vedlejší a ostatní náklady stavby	233 223,65	282 200,62
ZL 53.2	Vedlejší rozpočtové náklady - náklady za navýšení ceny dodatky č. 4 a 5	233 223,65	282 200,62

SOUPIS PRACÍ

Stavba:

Domov se zvláštním režimem Děčín-Křešice - dodatek č. 5, ZL č. 39-53

Objekt:

ZL 39 - SO 01-4-3 - Vzduchotechnika - CHÚC a multisplit

Soupis:

ZL 39.1 - SO 01-4-3 - Vzduchotechnika - CHÚC zařízení č. 11 - PŘÍPOČET

Místo: Děčín

Datum: 30.09.2023

Zadavatel: Statutární město Děčín

Projektant:

Zhotovitel: IR.Construction s.r.o.

Zpracovatel:

PČ	Typ	Kód	Popis	MJ	Množství	J.cena [CZK]	Cena celkem [CZK]
----	-----	-----	-------	----	----------	--------------	-------------------

Náklady soupisu celkem

17 000,00

D	751 - 11	ZAŘÍZENÍ Č.11 -odvod vzduchu z CHUC B					17 000,00
1	K	1.14	Protipožární izolace potrubí tl.40mm EI 30.MIN	m2	20,000	850,00	17 000,00

SOUPIS PRACÍ

Stavba:

Domov se zvláštním režimem Děčín-Křešice - dodatek č. 5, ZL č. 39-53

Objekt:

ZL 39 - SO 01-4-3 - Vzduchotechnika - CHÚC a multisplit

Soupis:

ZL 39.2 - SO 01-4-3 - Vzduchotechnika - CHÚC zařízení č. 11 - PŘÍPOČET INDEX

Místo: Děčín

Datum: 30.09.2023

Zadavatel: Statutární město Děčín

Projektant:

Zhotovitel: IR.Construction s.r.o.

Zpracovatel:

PČ	Typ	Kód	Popis	MJ	Množství	J.cena [CZK]	Cena celkem [CZK]
----	-----	-----	-------	----	----------	--------------	-------------------

Náklady soupisu celkem

2 817,75

D	751 - 11	ZAŘÍZENÍ Č.11 -odvod vzduchu z CHUC B					2 817,75
1	K	1.14	Protipožární izolace potrubí tl.40mm EI 30.MIN	m2	17,000	165,75	2 817,75

SOUPIS PRACÍ

Stavba:

Domov se zvláštním režimem Děčín-Křešice - dodatek č. 5, ZL č. 39-53

Objekt:

ZL 39 - SO 01-4-3 - Vzduchotechnika - CHÚC a multisplit

Soupis:

**ZL 39.3 - SO 01-4-3 - Vzduchotechnika - doplnění klimatizace v m. UPS -
ODPOČET**

Místo:

Děčín

Datum:

30.09.2023

Zadavatel:

Statutární město Děčín

Projektant:

Zhotovitel:

IR.Construction s.r.o.

Zpracovatel:

PČ	Typ	Kód	Popis	MJ	Množství	J.cena [CZK]	Cena celkem [CZK]
----	-----	-----	-------	----	----------	--------------	-------------------

Náklady soupisu celkem

-23 500,00

D 751 - 13 ZAŘÍZENÍ Č. 13

-23 500,00

1	K	13.01	Venkovní klimatizační jednotka	ks	-1,000	23 500,00	-23 500,00
---	---	-------	--------------------------------	----	--------	-----------	------------

SOUPIS PRACÍ

Stavba:

Domov se zvláštním režimem Děčín-Křešice - dodatek č. 5, ZL č. 39-53

Objekt:

ZL 39 - SO 01-4-3 - Vzduchotechnika - CHÚC a multisplit

Soupis:

**ZL 39.4 - SO 01-4-3 - Vzduchotechnika - doplnění klimatizace v m. UPS -
ODPOČET INDEX**

Místo: Děčín

Datum: 30.09.2023

Zadavatel: Statutární město Děčín

Projektant:

Zhotovitel: IR.Construction s.r.o.

Zpracovatel:

PČ	Typ	Kód	Popis	MJ	Množství	J.cena [CZK]	Cena celkem [CZK]
----	-----	-----	-------	----	----------	--------------	-------------------

Náklady soupisu celkem

-2 397,00

D	K	13.01	ZAŘÍZENÍ Č. 13				
1	K	13.01	Venkovní klimatizační jednotka	ks	1,000	-2 397,00	-2 397,00
	VV		Výkon chlazení - 2,5 kW				
	VV		Výkon vytápění - 3,2 kW				
	VV		Hlučnost v 1 m - 45/46 dB (A)				
	VV		Příkon - 1,1 A				
	VV		Napětí - 230 V				
	VV		1		1,000		
	VV		Součet		1,000		

SOUPIS PRACÍ

Stavba:

Domov se zvláštním režimem Děčín-Křešice - dodatek č. 5, ZL č. 39-53

Objekt:

ZL 39 - SO 01-4-3 - Vzduchotechnika - CHÚC a multisplit

Soupis:

ZL 39.5 - SO 01-4-3 - Vzduchotechnika - doplnění klimatizace v m. UPS - PŘÍPOČET

Místo:

Děčín

Datum:

30.09.2023

Zadavatel:

Statutární město Děčín

Projektant:

Zhotovitel:

IR.Construction s.r.o.

Zpracovatel:

PČ	Typ	Kód	Popis	MJ	Množství	J.cena [CZK]	Cena celkem [CZK]
----	-----	-----	-------	----	----------	--------------	-------------------

Náklady soupisu celkem

51 720,70

D 751 - 13

ZAŘÍZENÍ Č. 13

51 720,70

1	K	13.01	Venkovní klimatizační jednotka MULTISPLIT RAS-2M14-4kW	ks	1,000	37 513,30	37 513,30
2	K	13.01a	Vnitřní jednotka RAS-B10 - 2,5kW	ks	1,000	7 737,40	7 737,40
3	K	13.04.2	Potrubí Cu 10 x 1	m	5,000	890,00	4 450,00
4	K	13.06.1	Návrhová izolace pro chlad 6 / 9	m	5,000	250,00	1 250,00
5	K	13.07	Pomocný materiál - objímky, konzole, šrouby	sb	1,000	770,00	770,00

SOUPIS PRACÍ

Stavba:

Domov se zvláštním režimem Děčín-Křešice - dodatek č. 5, ZL č. 39-53

Objekt:

ZL 39 - SO 01-4-3 - Vzduchotechnika - CHÚC a multisplit

Soupis:

**ZL 39.6 - SO 01-4-3 - Vzduchotechnika - CHÚC zařízení č. 10 a 11 -
ODPOČET**

Místo:

Děčín

Datum:

30.09.2023

Zadavatel:

Statutární město Děčín

Projektant:

Zhotovitel:

IR.Construction s.r.o.

Zpracovatel:

PČ	Typ	Kód	Popis	MJ	Množství	J.cena [CZK]	Cena celkem [CZK]
----	-----	-----	-------	----	----------	--------------	-------------------

Náklady soupisu celkem

-78 090,00

D 751 - 10 ZAŘÍZENÍ Č.10 -odvod vzduchu z CHUC B

-42 620,00

1	K	10.01	Radiální ventilátor do potrubí 800 x 500	ks	-1,000	32 980,00	-32 980,00
12	K	10.06	Nasávací hlavice 800 x 500	ks	-1,000	9 640,00	-9 640,00

D 751 - 11 ZAŘÍZENÍ Č.11 -odvod vzduchu z CHUC B

-35 470,00

14	K	11.01	Radiální ventilátor do potrubí 600 x 350	ks	-1,000	29 490,00	-29 490,00
22	K	11.06	Nasávací hlavice 630 x 355	ks	-1,000	5 980,00	-5 980,00

SOUPIS PRACÍ

Stavba:

Domov se zvláštním režimem Děčín-Křešice - dodatek č. 5, ZL č. 39-53

Objekt:

ZL 39 - SO 01-4-3 - Vzduchotechnika - CHÚC a multisplit

Soupis:

**ZL 39.7 - SO 01-4-3 - Vzduchotechnika - CHÚC zařízení č. 10 a 11 -
ODPOČET INDEX**

Místo: Děčín

Datum: 30.09.2023

Zadavatel: Statutární město Děčín

Projektant:

Zhotovitel: IR.Construction s.r.o.

Zpracovatel:

PČ	Typ	Kód	Popis	MJ	Množství	J.cena [CZK]	Cena celkem [CZK]
----	-----	-----	-------	----	----------	--------------	-------------------

Náklady soupisu celkem

-7 730,88

D 751 - 10 ZAŘÍZENÍ Č.10 -odvod vzduchu z CHUC B -4 202,64

1	K	10.01	Radiální ventilátor do potrubí 800 x 500	ks	-1,000	3 363,96	-3 363,96
12	K	10.06	Nasávací hlavice 800 x 500	ks	-1,000	838,68	-838,68

D 751 - 11 ZAŘÍZENÍ Č.11 -odvod vzduchu z CHUC B -3 528,24

14	K	11.01	Radiální ventilátor do potrubí 600 x 350	ks	-1,000	3 007,98	-3 007,98
22	K	11.06	Nasávací hlavice 630 x 355	ks	-1,000	520,26	-520,26

SOUPIS PRACÍ

Stavba:

Domov se zvláštním režimem Děčín-Křešice - dodatek č. 5, ZL č. 39-53

Objekt:

ZL 39 - SO 01-4-3 - Vzduchotechnika - CHÚC a multisplit

Soupis:

ZL 39.8 - SO 01-4-3 - Vzduchotechnika - CHÚC zařízení č. 10 a 11 - PŘÍPOČET

Místo: Děčín

Datum: 30.09.2023

Zadavatel: Statutární město Děčín

Projektant:

Zhotovitel: IR.Construction s.r.o.

Zpracovatel:

PČ	Typ	Kód	Popis	MJ	Množství	J.cena [CZK]	Cena celkem [CZK]
----	-----	-----	-------	----	----------	--------------	-------------------

Náklady soupisu celkem

206 405,70

D 751 - 10 ZAŘÍZENÍ Č.10 -odvod vzduchu z CHUC B

117 575,00

1	K	10.01a	Radiální ventilátor IRT/4-400A - 6650 m3/hod/200 Pa	ks	1,000	72 380,00	72 380,00
15	K	10.01b	Regulační klapka RK-S 800x500mm	ks	1,000	6 339,30	6 339,30
20	K	10.01c	Servopohon Belimo LF 230	ks	1,000	6 585,70	6 585,70
16	K	10.01d	Šikmý kus 800x500mm	ks	1,000	1 650,00	1 650,00
17	K	10.03.4	Čtyřhranné potrubí zhotovené z pozinkovaného ocelového plechu vybavené 800 x 500	m	6,000	1 620,00	9 720,00
19	K	1.13	Tepelná a zvuková izolace potrubí tl 40 mm s oplechováním	m2	8,000	1 650,00	13 200,00
24	K	10.08	Ostatní - objímky, spojovací materiál, závěsy	kg	7,000	1 100,00	7 700,00

D 751 - 11 ZAŘÍZENÍ Č.11 -odvod vzduchu z CHUC B

88 830,70

14	K	11.01a	Nový ventilátor IRT/4-355A - 4600m3/hod/200 Pa	ks	1,000	57 145,00	57 145,00
21	K	11.01b	Servopohon Belimo LF 230	ks	1,000	6 585,70	6 585,70
23	K	11.01d	Šikmý kus 800x500mm	ks	1,000	1 650,00	1 650,00
18	K	11.03.3	Čtyřhranné potrubí zhotovené z pozinkovaného ocelového plechu vybavené 630 x 355	m	5,000	1 280,00	6 400,00
22	K	1.13a	Tepelná a zvuková izolace potrubí tl 40 mm s oplechováním	m2	7,000	1 650,00	11 550,00
25	K	11.07	Ostatní - objímky, spojovací materiál, závěsy	kg	5,000	1 100,00	5 500,00

SOUPIS PRACÍ

Stavba:

Domov se zvláštním režimem Děčín-Křešice - dodatek č. 5, ZL č. 39-53

Objekt:

ZL 39 - SO 01-4-3 - Vzduchotechnika - CHÚC a multisplit

Soupis:

ZL 39.9 - SO 01-4-3 - Vzduchotechnika - Doplnění detektoru kouře dle PD

Místo: Děčín

Datum: 30.09.2023

Zadavatel: Statutární město Děčín

Projektant:

Zhotovitel: IR.Construction s.r.o.

Zpracovatel:

PČ	Typ	Kód	Popis	MJ	Množství	J.cena [CZK]	Cena celkem [CZK]
----	-----	-----	-------	----	----------	--------------	-------------------

Náklady soupisu celkem

16 104,00

D 751 - 14

OSTATNÍ

16 104,00

1	K	14.05	Detektor kouře do potrubí vč. zdroje a kabeláže	ks	1,000	16 104,00	16 104,00
---	---	-------	---	----	-------	-----------	-----------

SOUPIS PRACÍ

Stavba:

Domov se zvláštním režimem Děčín-Křešice - dodatek č. 5, ZL č. 39-53

Objekt:

ZL 39 - SO 01-4-3 - Vzduchotechnika - CHÚC a multisplit

Soupis:

ZL 39.10 - SO 01-4-3 - Vzduchotechnika - Doplnění zařízení č. 1 - PŘÍPOČET

Místo: Děčín

Datum: 30.09.2023

Zadavatel: Statutární město Děčín

Projektant:

Zhotovitel: IR.Construction s.r.o.

Zpracovatel:

PČ	Typ	Kód	Popis	MJ	Množství	J.cena [CZK]	Cena celkem [CZK]
----	-----	-----	-------	----	----------	--------------	-------------------

Náklady soupisu celkem

117 297,80

D 751 - 1 ZAŘÍZENÍ Č.1 - přívod a odvod vzduchu z kuchyně

117 297,80

22	K	1.05.4	Tlumič hluku 800 x 630 mm - 1500	ks	2,000	12 250,00	24 500,00
23	K	1.05.5	Tlumič hluku 1200 x 600 mm - 1500	ks	2,000	17 650,00	35 300,00
24	K	1.06.3	Regulační klapka 630 x 400 mm + LM 24A	ks	1,000	8 757,10	8 757,10
25	K	1.06.4	Regulační klapka 400 x 400 mm + LM 24A	ks	1,000	7 850,70	7 850,70
18	K	1.13	Tepelná a zvuková izolace potrubí tl 40 mm	m2	42,000	725,00	30 450,00
21	K	1.16	Ostatní - objímky, spojovací materiál, závěsy	kg	58,000	180,00	10 440,00

SOUPIS PRACÍ

Stavba:

Domov se zvláštním režimem Děčín-Křešice - dodatek č. 5, ZL č. 39-53

Objekt:

ZL 39 - SO 01-4-3 - Vzduchotechnika - CHÚC a multisplit

Soupis:

ZL 39.11 - SO 01-4-3 - Vzduchotechnika - Doplnění zařízení č. 1 - ODPOČET

Místo: Děčín

Datum: 30.09.2023

Zadavatel: Statutární město Děčín

Projektant:

Zhotovitel: IR.Construction s.r.o.

Zpracovatel:

PČ	Typ	Kód	Popis	MJ	Množství	J.cena [CZK]	Cena celkem [CZK]
----	-----	-----	-------	----	----------	--------------	-------------------

Náklady soupisu celkem

-61 320,00

D 751 - 1 ZAŘÍZENÍ Č.1 - přívod a odvod vzduchu z kuchyně

-50 700,00

6	K	1.05.2	Tlumič hluku 710 x 500 mm - 1500	ks	-2,000	15 200,00	-30 400,00
7	K	1.05.3	Tlumič hluku 400 x 355 mm - 1500	ks	-2,000	8 790,00	-17 580,00
9	K	1.06.2	Ruční uzavírací klapka 630 x 150 mm	ks	-1,000	2 720,00	-2 720,00

D 751 - 2 ZAŘÍZENÍ Č.2 - přívod a odvod vzduchu z pokojů

-10 620,00

13	K	2.04.1	Požární klapka 250 x 200	ks	-2,000	4 680,00	-9 360,00
14	K	2.14	Ostatní - objímky, spojovací materiál, závěsy	kg	-14,000	90,00	-1 260,00

SOUPIS PRACÍ

Stavba:

Domov se zvláštním režimem Děčín-Křešice - dodatek č. 5, ZL č. 39-53

Objekt:

ZL 39 - SO 01-4-3 - Vzduchotechnika - CHÚC a multisplit

Soupis:

ZL 39.12 - SO 01-4-3 - Vzduchotechnika - Doplnění přetlakových žaluzií na CHÚC

Místo:

Děčín

Datum:

30.09.2023

Zadavatel:

Statutární město Děčín

Projektant:

Zhotovitel:

IR.Construction s.r.o.

Zpracovatel:

PČ	Typ	Kód	Popis	MJ	Množství	J.cena [CZK]	Cena celkem [CZK]
----	-----	-----	-------	----	----------	--------------	-------------------

Náklady soupisu celkem

149 500,00

D		751 - 11	ZAŘÍZENÍ Č.11 -odvod vzduchu z CHUC B	149 500,00			
25	K	11.08	Dodávka a montáž žaluzií ARK2 800x1335mm v provedení RAL	ks	2,000	72 450,00	144 900,00
24	K	11.07	Ostatní - objímky, spojovací materiál, závěsy	kg	2,000	1 100,00	2 200,00
26	K	12.09	Drobné stavební úpravy	hod	8,000	300,00	2 400,00

SOUPIS PRACÍ

Stavba:

Domov se zvláštním režimem Děčín-Křešice - dodatek č. 5, ZL č. 39-53

Objekt:

ZL 40 - SO 01 - vlastní objekt - Vyrovnání fasády PŘÍPOČET

Místo: Děčín
Zadavatel: Statutární město Děčín
Zhotovitel: IR.Construction s.r.o.

Datum: 30.09.2023
Projektant:
Zpracovatel:

PČ	Typ	Kód	Popis	MJ	Množství	J.cena [CZK]	Cena celkem [CZK]
----	-----	-----	-------	----	----------	--------------	-------------------

Náklady soupisu celkem

261 126,05

D HSV Práce a dodávky HSV 261 126,05

D 6 Úpravy povrchů, podlahy a osazování výplní 261 126,05

3	K	622135091	Příplatek k vyrovnání vnějších stěn maltou vápenocementovou za každých dalších 5 mm tl	m2	2 726,000	83,70	228 166,20
---	---	-----------	--	----	-----------	-------	------------

VV	dle Baumitu 8mm na vatu lepení						
VV	"32m2-60% tl. do 40mm" 20*6				120,000		
VV	"48m2-80% tl. do 30mm" 38*4				152,000		
VV	"13m2-80% tl. do 30mm" 10*4				40,000		
VV	"22m2-60% tl. do 40mm" 14*6				84,000		
VV	"245m2-60% tl. do 40mm" 147*6				882,000		
VV	"37m2-80% tl. do 30mm" 29*4				116,000		
VV	"318m2-70% tl. do 40mm" 222*6				1 332,000		
VV	Součet				2 726,000		

6	K	629999011	Příplatek k úpravám povrchů za provádění styku dvou barev nebo struktur na fasádě	m	672,650	49,00	32 959,85
---	---	-----------	---	---	---------	-------	-----------

VV	"na výšku" 59*3,0				177,000		
VV	"délky"						
VV	41,56*5				207,800		
VV	45,57*5				227,850		
VV	12*5				60,000		
VV	Součet				672,650		

SOUPIS PRACÍ

Stavba:

Domov se zvláštním režimem Děčín-Křešice - dodatek č. 5, ZL č. 39-53

Objekt:

**ZL 41 - SO 01-4-1 - Zdravotechnika - zemní práce venkovní kanalizace
PŘÍPOČET**

Místo: Děčín

Datum: 30.09.2023

Zadavatel: Statutární město Děčín

Projektant:

Zhotovitel: IR.Construction s.r.o.

Zpracovatel:

PČ	Typ	Kód	Popis	MJ	Množství	J.cena [CZK]	Cena celkem [CZK]
----	-----	-----	-------	----	----------	--------------	-------------------

Náklady soupisu celkem

1 175 366,55

D 1		Zemní práce		501 429,45			
12	K	133251101	Hloubení nezapažených šachet strojně v hornině třídy těžitelnosti I skupiny 3 do 20 m3	m3	100,000	800,00	80 000,00
	VV		"hloubení šachet, jímek, retencí" 25*2,0*2		100,000		
	VV		Součet		100,000		
17	K	182151111	Svahování v zářezech v hornině třídy těžitelnosti I skupiny 1 až 3 strojně	m2	372,000	83,10	30 913,20
	VV		"areálové rozvody potrubí - navíc" (194+91)*1,2		342,000		
	VV		"hloubení šachet, jímek, retencí" 25*1,2		30,000		
	VV		Součet		372,000		
19	K	167151101	Nakládání výkopku z hornin třídy těžitelnosti I skupiny 1 až 3 do 100 m3	m3	382,000	164,00	62 648,00
2	K	162751117	Vodorovné přemístění výkopku nebo sypaniny po suchu na obvyklém dopravním prostředku, bez naložení výkopku, avšak se složením bez rozhrnutí z horniny třídy těžitelnosti I skupiny 1 až 3 na vzdálenost přes 9 000 do 10 000 m	m3	382,000	200,00	76 400,00
	VV		"areálové rozvody potrubí - navíc" (194+91)*1,0*1,2		342,000		
	VV		"hloubení šachet, jímek, retencí" 25*2,0*2		100,000		
	VV		"retence" -60		-60,000		
	VV		Součet		382,000		
18	K	171151103	Uložení sypaniny z hornin soudržných do násypů zhuťných strojně	m3	448,250	142,00	63 651,50
	VV		"areálové rozvody potrubí - navíc" (194+91)*1,0*1,2		342,000		
	VV		"hloubení šachet, jímek, retencí" 25*2,5*1,7		106,250		
	VV		Součet		448,250		
20	M	58380651	kámen lomový netříděný odval	t	448,250	419,00	187 816,75
D 4		Vodorovné konstrukce		106 440,00			
7	K	451573111	Lože pod potrubí, stoky a drobné objekty v otevřeném výkopu z písku a štěrkopísku do 63 mm	m3	133,050	800,00	106 440,00
	VV		pro ležatou kanalizaci - venkovní rozvody				
	VV		"areálové rozvody potrubí - navíc" (194+91)*1,0*0,3		85,500		
	VV		"hloubení šachet, jímek, retencí" 25*2,5*0,3		18,750		
	VV		"zásyp na podloží stávající jímky" 4*6*1,2		28,800		
	VV		Součet		133,050		
D 998		Přesun hmot		209 945,10			
10	K	998011002	Přesun hmot pro budovy občanské výstavby, bydlení, výrobu a služby s nosnou svislou konstrukcí zděnou z cihel, tvárníc nebo kamene vodorovná dopravní vzdálenost do 100 m pro budovy výšky přes 6 do 12 m	t	699,817	300,00	209 945,10
D HSV		Práce a dodávky HSV		357 552,00			
D 997		Přesun sutě		357 552,00			
21	K	997013631	Poplatek za uložení na skládce (skládkovné) stavebního odpadu směsného kód odpadu 17 09 04	t	687,600	520,00	357 552,00
	VV		382*1,8		687,600		
	VV		Součet		687,600		

SOUPIS PRACÍ

Stavba:

Domov se zvláštním režimem Děčín-Křešice - dodatek č. 5, ZL č. 39-53

Objekt:

ZL 42 - SO 02 - Zemní práce oplocení - PŘÍPOČET

Místo: Děčín

Datum: 30.09.2023

Zadavatel: Statutární město Děčín

Projektant:

Zhotovitel: IR.Construction s.r.o.

Zpracovatel:

PČ	Typ	Kód	Popis	MJ	Množství	J.cena [CZK]	Cena celkem [CZK]
----	-----	-----	-------	----	----------	--------------	-------------------

Náklady soupisu celkem

62 173,66

D 1

Zemní práce

49 626,06

21	K	132254101	Hloubení zapažených rýh šířky do 800 mm strojně s urovnáním dna do předepsaného profilu a spádu v hornině třídy těžitelnosti I skupiny 3 do 20 m3	m3	41,517	800,00	33 213,60
	VV		"smluvní výměra" -18,963		-18,963		
	VV		"skutečnost"				
	VV		18*0,8*1,2		17,280		
	VV		24*1,2*1,5		43,200		
	VV		Součet		41,517		
22	K	133251101	Hloubení nezapažených šachet strojně v hornině třídy těžitelnosti I skupiny 3 do 20 m3	m3	-2,565	800,00	-2 052,00
23	K	171201221	Poplatek za uložení stavebního odpadu na skládce (skládkovné) zeminy a kamení zatříděného do Katalogu odpadů pod kódem 17 05 04	t	11,851	250,00	2 962,75
			"původně odečítána smluvní výměra"				
			-45,9504		-38,750		
			"skutečnost"				
			28,111*1,8		50,601		
			Součet		11,851		
24	K	171251201	Uložení sypaniny na skládky nebo meziskládky bez hutnění s upravením uložené sypaniny do předepsaného tvaru	m3	38,952	10,00	389,52
	VV		"smluvní" -21,528		-21,528		
	VV		"skutečnost"				
	VV		18*0,8*1,2		17,280		
	VV		24*1,2*1,5		43,200		
	VV		Součet		38,952		
19	K	167151101	Nakládání výkopku z hornin třídy těžitelnosti I skupiny 1 až 3 do 100 m3	m3	41,517	164,00	6 808,79
2	K	162751117	Vodorovné přemístění výkopku nebo sypaniny po suchu na obvyklém dopravním prostředku, bez naložení výkopku, avšak se složením bez rozhrnutí z horniny třídy těžitelnosti I skupiny 1 až 3 na vzdálenost přes 9 000 do 10 000 m	m3	41,517	200,00	8 303,40

D HSV

Práce a dodávky HSV

12 547,60

D 997

Přesun sutě

12 547,60

16	K	997013609	Poplatek za uložení na skládce (skládkovné) stavebního odpadu ze směsí nebo oddělených frakcí betonu, cihel a keramických výrobků kód odpadu 17 01 07	t	24,130	520,00	12 547,60
	VV		13,405*1,8 "Přepočtené koeficientem množství"		24,130		
	VV		Součet		24,130		

SOUPIS PRACÍ

Stavba:

Domov se zvláštním režimem Děčín-Křešice - dodatek č. 5, ZL č. 39-53

Objekt:

ZL 43 - SO 04 - Komunikace - Násypy na dorovnání terénu PŘÍPOČET

Místo: Děčín
 Zadavatel: Statutární město Děčín
 Zhotovitel: IR.Construction s.r.o.

Datum: 30.09.2023
 Projektant:
 Zpracovatel:

PČ	Typ	Kód	Popis	MJ	Množství	J.cena [CZK]	Cena celkem [CZK]
----	-----	-----	-------	----	----------	--------------	-------------------

Náklady soupisu celkem 1 010 865,07

D HSV Práce a dodávky HSV 1 010 865,07

D 1 Zemní práce 282 546,67

12	K	133251101	Hloubení nezapažených šachet strojně v hornině třídy těžitelnosti I skupiny 3 do 20 m3	m3	105,163	600,00	63 097,80
----	---	-----------	--	----	---------	--------	-----------

VV "kolem altánu a vjezdu" 216,000
 VV 15*12*1,2 -110,837
 VV Součet 105,163

13	K	162351103	Vodorovné přemístění výkopku nebo sypaniny po suchu na obvyklém dopravním prostředku, bez naložení výkopku, avšak se složením bez rozhrnutí z horniny třídy těžitelnosti I skupiny 1 až 3 na vzdálenost přes 50 do 500 m	m3	105,163	50,00	5 258,15
----	---	-----------	--	----	---------	-------	----------

15	K	162351104	Vodorovné přemístění přes 500 do 1000 m výkopku/sypaniny z horniny třídy těžitelnosti I skupiny 1 až 3	m3	258,000	94,00	24 252,00
----	---	-----------	--	----	---------	-------	-----------

VV "zpevnění kufru - plocha x výška " 516*0,5 258,000
 VV Součet 258,000

16	K	162751119	Příplatek k vodorovnému přemístění výkopku/sypaniny z horniny třídy těžitelnosti I skupiny 1 až 3 ZKD 1000 m přes 10000 m	m3	4 386,000	21,00	92 106,00
----	---	-----------	---	----	-----------	-------	-----------

VV 258*17 4 386,000
 VV Součet 4 386,000

14	K	167151101	Nakládání, skládání a překládání neulehlého výkopku nebo sypaniny strojně nakládání, množství do 100 m3, z horniny třídy těžitelnosti I, skupiny 1 až 3	m3	105,163	100,00	10 516,30
----	---	-----------	---	----	---------	--------	-----------

3	K	162751117	Vodorovné přemístění výkopku nebo sypaniny po suchu na obvyklém dopravním prostředku, bez naložení výkopku, avšak se složením bez rozhrnutí z horniny třídy těžitelnosti I skupiny 1 až 3 na vzdálenost přes 9 000 do 10 000 m	m3	-110,837	200,00	-22 167,40
---	---	-----------	--	----	----------	--------	------------

6	K	162751117	Vodorovné přemístění výkopku nebo sypaniny po suchu na obvyklém dopravním prostředku, bez naložení výkopku, avšak se složením bez rozhrnutí z horniny třídy těžitelnosti I skupiny 1 až 3 na vzdálenost přes 9 000 do 10 000 m	m3	-58,378	200,00	-11 675,60
---	---	-----------	--	----	---------	--------	------------

4	K	171201221	Poplatek za uložení stavebního odpadu na skládce (skládkovné) zeminy a kamení zaříděného do Katalogu odpadů pod kódem 17 05 04	t	159,813	250,00	39 953,25
---	---	-----------	--	---	---------	--------	-----------

VV "původní odpočet poplatku - neodváželo se" -199,507-105,08 -304,587
 VV "poplatek za odvoz kvůli kufru" 258*1,8 464,400
 VV Součet 159,813

5	K	171251201	Uložení sypaniny na skládky nebo meziskládky bez hutnění s upravením uložené sypaniny do předepsaného tvaru	m3	88,785	10,00	887,85
---	---	-----------	---	----	--------	-------	--------

VV "odpočet původních výměr" -110,837-58,378 -169,215
 VV "skutečnost - kufr" 258 258,000
 VV Součet 88,785

9	K	171151103	Uložení sypaniny z hornin soudržných do násypů zhutněných strojně	m3	565,622	142,00	80 318,32
---	---	-----------	---	----	---------	--------	-----------

VV "manipulační plochy - násyp" 35*20*1,2 840,000
 VV "odpočet materiálu na stavbě" -110,837-58,378-105,163 -274,378
 VV Součet 565,622

10	M	58380651	betonový recyklát	t	1 244,368	0,00	0,00
----	---	----------	-------------------	---	-----------	------	------

VV 565,622*2,2 1 244,368
 VV Součet 1 244,368

D 5 Komunikace pozemní 355 008,00

PČ	Typ	Kód	Popis	MJ	Množství	J.cena [CZK]	Cena celkem [CZK]
17	K	564770111	Podklad z kameniva hrubého drceného vel. 16-32 mm plochy přes 100 m2 tl 250 mm	m2	1 032,000	344,00	355 008,00
	VV		"plocha 2x516m2 - hutněno po 25cm" 516*2		1 032,000		
	VV		Součet		1 032,000		
	D	998	Přesun hmot				373 310,40
11	K	998011002	Přesun hmot pro budovy občanské výstavby, bydlení, výrobu a služby s nosnou svislou konstrukcí zděnou z cihel, tvárnic nebo kamene vodorovná dopravní vzdálenost do 100 m pro budovy výšky přes 6 do 12 m	t	1 244,368	300,00	373 310,40

SOUPIS PRACÍ

Stavba:

Domov se zvláštním režimem Děčín-Křešice - dodatek č. 5, ZL č. 39-53

Objekt:

**ZL 44 - SO 01 - vlastní objekt - Sádrokartonové nadpraží posuvných dveří
PŘÍPOČET**

Místo: Děčín

Datum: 30.09.2023

Zadavatel: Statutární město Děčín

Projektant:

Zhotovitel: IR.Construction s.r.o.

Zpracovatel:

PČ	Typ	Kód	Popis	MJ	Množství	J.cena [CZK]	Cena celkem [CZK]
----	-----	-----	-------	----	----------	--------------	-------------------

Náklady soupisu celkem

347 987,35

D PSV Práce a dodávky PSV

347 987,35

D 763 Konstrukce suché výstavby **347 987,35**

4	K	763181411	Ztuzující výplň otvoru pro dveře pro příčky do 2,75 m zátěž křídla do 25 kg - CW profil	kus	26,000	677,00	17 602,00
	VV		"čílko pro posuv 2200x300x100 - CW 75 - 1bm - 11ks" 11		11,000		
	VV		"čílko pro posuv 2200x500x100 - CW 75 - 1bm - 2ks" 2		2,000		
	VV		"čílko pro posuv 2200x450x100 - CW 75 - 1bm - 13ks" 13		13,000		
	VV		Součet		26,000		
1	K	763181421	Ztuzující výplň otvoru pro dveře pro příčky do 3,25 m zátěž křídla přes 25 kg - UW a UA profil	kus	78,000	1 780,00	138 840,00
	VV		"čílko pro posuv 2200x300x100 - UW 75 a UA 75 - 10,6bm - 11ks" 3*11		33,000		
	VV		"čílko pro posuv 2200x500x100 - UW 75 a UA 75 - 10,6bm - 2ks" 3*2		6,000		
	VV		"čílko pro posuv 2200x500x100 - UW 75 a UA 75 - 10,6bm - 13ks" 3*13		39,000		
	VV		Součet		78,000		
2	K	763182411	SDK opláštění obvodu hl do 0,5 m	m	57,200	613,00	35 063,60
	VV		" 1.NP - 11ks délky 2,2m" 2,2*11		24,200		
	VV		" 1.NP - 2ks délky 2,2m" 2,2*2		4,400		
	VV		" 2.NP - 13ks délky 2,2m" 2,2*13		28,600		
	VV		Součet		57,200		
3	K	763182412	Příplatek za provedení desek HABITO 12,5mm	m2	65,000	1 758,00	114 270,00
	VV		" 1.NP - 11ks - 2m2 " 2,0*11		22,000		
	VV		" 1.NP - 2ks - 3,3m2 " 3,3*2		6,600		
	VV		" 2.NP - 13ks - 2,8m2 " 2,8*13		36,400		
	VV		Součet		65,000		
5	M	RGS.KB620290	Habito H 12,5 x 1250 x 2000	m2	65,000	348,48	22 651,20
6	K	763111717	Příčka ze sádrokartonových desek ostatní konstrukce a práce na příčkách ze sádrokartonových desek základní penetrační nátěr (oboustranný)	m2	65,000	45,00	2 925,00
7	K	763111771	Příčka ze sádrokartonových desek Příplatek k cenám za rovinnost speciální tmelení kvality Q3	m2	65,000	100,00	6 500,00
8	K	998763201	Přesun hmot pro dřevostavby stanovený procentní sazbou (%) z ceny vodorovná dopravní vzdálenost do 50 m v objektech výšky přes 6 do 12 m	%	3 378,518	3,00	10 135,55

SOUPIS PRACÍ

Stavba:

Domov se zvláštním režimem Děčín-Křešice - dodatek č. 5, ZL č. 39-53

Objekt:

**ZL 45 - SO 01 - vlastní objekt - Sádrokartonové kastlíky 1.NP gastro
PŘÍPOČET**

Místo: Děčín

Datum: 30.09.2023

Zadavatel: Statutární město Děčín

Projektant:

Zhotovitel: IR.Construction s.r.o.

Zpracovatel:

PČ	Typ	Kód	Popis	MJ	Množství	J.cena [CZK]	Cena celkem [CZK]
----	-----	-----	-------	----	----------	--------------	-------------------

Náklady soupisu celkem

66 545,78

D	HSV		Práce a dodávky HSV				7 807,50
D	4		Vodorovné konstrukce				2 340,00
9	K	417351115	Bednění bočnic ztužujících pásů a věnců včetně vzpěr zřízení	m2	3,600	550,00	1 980,00
	VV		"gastro parapet 3ks oken" 3*3*2*0,2		3,600		
	VV		Součet		3,600		
10	K	417351116	Bednění bočnic ztužujících pásů a věnců včetně vzpěr odstranění	m2	3,600	100,00	360,00
	VV		dle bednění				
	VV		3,6		3,600		
	VV		Součet		3,600		
D	6		Úpravy povrchů, podlahy a osazování výplní				5 467,50
11	K	632451034	Potěr cementový vyrovnávací z malty (MC-15) v ploše o průměrné (střední) tl. přes 40 do 50 mm	m2	12,150	450,00	5 467,50
	VV		"gastro parapet 3ks oken" 3*3*0,45*3		12,150		
	VV		Součet		12,150		
D	PSV		Práce a dodávky PSV				58 738,28
D	763		Konstrukce suché výstavby				58 738,28
4	K	763181411	Ztužující výplň otvoru pro dveře pro příčky do 2,75 m zátěž křídla do 25 kg - CW profil	kus	18,000	677,00	12 186,00
	VV		"čílko nadpraží 3000x300x100 - CW 75 - 16bm - 3ks" 3*6		18,000		
	VV		Součet		18,000		
1	K	763181421	Ztužující výplň otvoru pro dveře pro příčky do 3,25 m zátěž křídla přes 25 kg - UW a UA profil	kus	9,000	1 780,00	16 020,00
	VV		"čílko nadpraží 3000x300x100 - UW 75 a UA 75 - 7,2bm - 3ks" 3*3		9,000		
	VV		Součet		9,000		
2	K	763182411	SDK opláštění obvodu hl do 0,5 m	m	9,000	613,00	5 517,00
	VV		" 1.NP - 3ks délky 3,0m" 3,0*3		9,000		
	VV		Součet		9,000		
3	K	763182412	Příplatek za provedení desek HABITO 12,5mm	m2	10,350	1 758,00	18 195,30
	VV		" 1.NP - 3ks - 3,45m2 " 3,45*3		10,350		
	VV		Součet		10,350		
5	M	RGS.KB620290	Habito H 12,5 x 1250 x 2000	m2	10,350	348,48	3 606,77
6	K	763111717	Příčka ze sádrokartonových desek ostatní konstrukce a práce na příčkách ze sádrokartonových desek základní penetrační nátěr (oboustranný)	m2	10,350	45,00	465,75
7	K	763111771	Příčka ze sádrokartonových desek Příplatek k cenám za rovinnost speciální tmelení kvality Q3	m2	10,350	100,00	1 035,00
8	K	998763201	Přesun hmot pro dřevostavby stanovený procentní sazbou (%) z ceny vodorovná dopravní vzdálenost do 50 m v objektech výšky přes 6 do 12 m	%	570,820	3,00	1 712,46

SOUPIS PRACÍ

Stavba:

Domov se zvláštním režimem Děčín-Křešice - dodatek č. 5, ZL č. 39-53

Objekt:

ZL 46 - SO 01 - vlastní objekt - Výztuhy pro TV stolky a zrcadla PŘÍPOČET

Místo: Děčín

Datum: 30.09.2023

Zadavatel: Statutární město Děčín

Projektant:

Zhotovitel: IR.Construction s.r.o.

Zpracovatel:

PČ	Typ	Kód	Popis	MJ	Množství	J.cena [CZK]	Cena celkem [CZK]
----	-----	-----	-------	----	----------	--------------	-------------------

Náklady soupisu celkem

32 063,85

D PSV Práce a dodávky PSV 32 063,85

D 762 Konstrukce tesařské 32 063,85

1	K	762431014	Obložení stěn z desek OSB tl 18 mm na sraz přibíjených	m2	60,000	434,00	26 040,00
	VV		"noční stolky"				
	VV		2,0*0,625*12*4		60,000		
	VV		Součet		60,000		
2	K	762431016	Obložení stěn z desek OSB tl 22 mm na sraz přibíjených	m2	9,375	511,00	4 790,63
	VV		"výdřevy pro TV"				
	VV		0,625*0,625*12*2		9,375		
	VV		Součet		9,375		
4	K	998762202	Přesun hmot pro konstrukce tesařské stanovený procentní sazbou (%) z ceny vodorovná dopravní vzdálenost do 50 m v objektech výšky přes 6 do 12 m	%	308,306	4,00	1 233,22

SOUPIS PRACÍ

Stavba:

Domov se zvláštním režimem Děčín-Křešice - dodatek č. 5, ZL č. 39-53

Objekt:

ZL 47 - SO 01-4-4 - elektroinstalace - doplnění a změny ve vztahu k VZT a plošiny

Soupis:

ZL 47.1 - SO 01-4-4 - elektroinstalace - doplnění a změny PŘÍPOČET

Místo: Děčín

Datum: 30.09.2023

Zadavatel: Statutární město Děčín

Projektant:

Zhotovitel: IR.Construction s.r.o.

Zpracovatel:

PČ	Typ	Kód	Popis	MJ	Množství	J.cena [CZK]	Cena celkem [CZK]
----	-----	-----	-------	----	----------	--------------	-------------------

Náklady soupisu celkem

75 419,63

D PSV PSV 75 419,63

D E 1 - 1 Dodávky zařízení 12 615,90

1	K	000715213	Rozvaděč RH - kotelna - úprava rozvaděče a doplnění jističů	ks	1,000	10 838,30	10 838,30
2	K	000715213.3	Rozvaděč RS1 - plošina - výměna jističe	ks	1,000	888,80	888,80
3	K	000715213.9	Rozvaděč RK - VZT - výměna jističe	ks	1,000	888,80	888,80

D E 1 - 2 Materiál elektromontážní 41 196,20

4	K	000101106	kabel CYKY-J 3x2,5	m	0,000	20,00	0,00
5	K	000101306	kabel CYKY-J 5x2,5	m	45,000	32,00	1 440,00
VV "plošina" 45					45,000		
6	K	000101308	kabel CYKY-J 5x6	m	125,000	77,00	9 625,00
VV "kotelna" 125					125,000		
VV Součet					125,000		
14	K	000101397	Kopos deska MDZ XL	m	32,000	796,40	25 484,80
VV "fasáda" 32					32,000		
VV Součet					32,000		
15	K	000101398	Kopos krabice KEZ KB do zateplení	m	8,000	580,80	4 646,40
VV "fasáda" 8					8,000		
VV Součet					8,000		

D E 1 - 5 Elektromontáže 16 805,00

7	K	210800103	kabel Cu(-CYKY) pod omítkou do 2x4/3x2,5/5x1,5	m	45,000	29,00	1 305,00
8	K	210800112	kabel Cu(-CYKY) pod omítkou do 5x6	m	125,000	36,00	4 500,00
16	K	000101397a	Kopos deska MDZ XL - montáž	m	32,000	275,00	8 800,00
VV "fasáda" 32					32,000		
VV Součet					32,000		
17	K	000101398a	Kopos krabice KEZ KB do zateplení - montáž	m	8,000	275,00	2 200,00
VV "fasáda" 8					8,000		
VV Součet					8,000		

D E 1 - 10 Ostatní náklady související s elektroinstalací 4 802,53

9	K	doprava	doprava dodávek	%	3,600	108,38	390,17
12	K	materiál	materiál podružný	%	3,000	411,96	1 235,88
13	K	PPV	PPV pro elektromontáže	%	6,000	168,05	1 008,30
11	K	prořez	prořez	%	5,000	411,96	2 059,80
10	K	přes	přesun dodávek	%	1,000	108,38	108,38

SOUPIS PRACÍ

Stavba:

Domov se zvláštním režimem Děčín-Křešice - dodatek č. 5, ZL č. 39-53

Objekt:

ZL 47 - SO 01-4-4 - elektroinstalace - doplnění a změny ve vztahu k VZT a plošiny

Soupis:

ZL 47.2 - SO 01-4-4 - elektroinstalace - doplnění a změny ODPOČET

Místo: Děčín

Datum: 30.09.2023

Zadavatel: Statutární město Děčín

Projektant:

Zhotovitel: IR.Construction s.r.o.

Zpracovatel:

PČ	Typ	Kód	Popis	MJ	Množství	J.cena [CZK]	Cena celkem [CZK]
----	-----	-----	-------	----	----------	--------------	-------------------

Náklady soupisu celkem

-10 517,80

D PSV PSV

-10 517,80

D E 1 - 2 Materiál elektromontážní

-4 900,00

4	K	000101106	kabel CYKY-J 3x2,5	m	-45,000	20,00	-900,00
---	---	-----------	--------------------	---	---------	-------	---------

VV "plošina" -45 -45,000

VV Součet -45,000

5	K	000101306	kabel CYKY-J 5x2,5	m	-125,000	32,00	-4 000,00
---	---	-----------	--------------------	---	----------	-------	-----------

VV "kotelna" -125 -125,000

VV Součet -125,000

D E 1 - 5 Elektromontáže

-4 930,00

7	K	210800103	kabel Cu(-CYKY) pod omítkou do 2x4/3x2,5/5x1,5	m	-170,000	29,00	-4 930,00
---	---	-----------	--	---	----------	-------	-----------

D E 1 - 10 Ostatní náklady související s elektroinstalací

-687,80

12	K	materiál	materiál podružný	%	3,000	-49,00	-147,00
----	---	----------	-------------------	---	-------	--------	---------

13	K	PPV	PPV pro elektromontáže	%	6,000	-49,30	-295,80
----	---	-----	------------------------	---	-------	--------	---------

11	K	prořez	prořez	%	5,000	-49,00	-245,00
----	---	--------	--------	---	-------	--------	---------

SOUPIS PRACÍ

Stavba:

Domov se zvláštním režimem Děčín-Křešice - dodatek č. 5, ZL č. 39-53

Objekt:

ZL 48 - SO 01 - vlastní objekt - dopočet podbití střechy a požárních pásů

Soupis:

**ZL 48.1 - SO 01 - vlastní objekt - podbití desek Rigistabil s povrch. úpravou
vč. vyrovnávacího roštu PŘÍPOČET**

Místo: Děčín

Datum: 30.09.2023

Zadavatel: Statutární město Děčín

Projektant:

Zhotovitel: IR.Construction s.r.o.

Zpracovatel:

PČ	Typ	Kód	Popis	MJ	Množství	J.cena [CZK]	Cena celkem [CZK]
----	-----	-----	-------	----	----------	--------------	-------------------

Náklady soupisu celkem

499 137,62

D PSV Práce a dodávky PSV 499 137,62

D 763 Konstrukce suché výstavby 499 137,62

1	K	763123311.RGS	Podbití s desek RigiStabil vč. spodní a vyrovnávací konstrukce	m2	241,020	2 010,62	484 599,63
2	K	998763201	Přesun hmot pro dřevostavby stanovený procentní sazbou (%) z ceny vodorovná dopravní vzdálenost do 50 m v objektech výšky přes 6 do 12 m	%	4 845,996	3,00	14 537,99

SOUPIS PRACÍ

Stavba:

Domov se zvláštním režimem Děčín-Křešice - dodatek č. 5, ZL č. 39-53

Objekt:

ZL 48 - SO 01 - vlastní objekt - dopočet podbití střechy a požárních pásů

Soupis:

ZL 48.2 - SO 01 - vlastní objekt - podbití desek mikroštěpkových s vyrovnávacím roštem z jeklů - ODPOČET

Místo: Děčín

Datum: 30.09.2023

Zadavatel: Statutární město Děčín

Projektant:

Zhotovitel: IR.Construction s.r.o.

Zpracovatel:

PČ	Typ	Kód	Popis	MJ	Množství	J.cena [CZK]	Cena celkem [CZK]
----	-----	-----	-------	----	----------	--------------	-------------------

Náklady soupisu celkem

-351 174,20

D PSV Práce a dodávky PSV -351 174,20

D 762 Konstrukce tesařské -351 174,20

2	K	762086113	Práce společné pro tesařské konstrukce montáž kovových doplňkových konstrukcí (materiál ve specifikaci) hmotnosti prvku přes 10 do 15 kg	kg	-2 228,544	50,00	-111 427,20
3	M	14550248.1	profil ocelový čtvercový svařovaný 50x50x4mm	t	-2,341	60 800,00	-142 332,80
4	K	762420033.1	Obložení stropů nebo střešních podhledů z mikroštěpkových desek šroubovaných na pero a drážku, tloušťky desky 15 mm	m2	-53,150	650,00	-34 547,50
VV			smluvní výměra				
VV			-168,573		-168,573		
VV			již odečteno ZL 17 - dodatek č. 3				
VV			115,423		115,423		
VV			Součet		-53,150		
5	K	762430033	Obložení stěn z cementotřířkových desek šroubovaných na pero a drážku broušených, tloušťky desky 16 mm	m2	-61,700	800,00	-49 360,00
6	K	998762202	Přesun hmot pro konstrukce tesařské stanovený procentní sazbou (%) z ceny vodorovná dopravní vzdálenost do 50 m v objektech výšky přes 6 do 12 m	%	-3 376,675	4,00	-13 506,70

SOUPIS PRACÍ

Stavba:

Domov se zvláštním režimem Děčín-Křešice - dodatek č. 5, ZL č. 39-53

Objekt:

ZL 49 - SO 01-4-1 - Zdravotní instalace - doplnění čerpací jímky

Místo: Děčín

Datum: 30.09.2023

Zadavatel: Statutární město Děčín

Projektant:

Zhotovitel: IR.Construction s.r.o.

Zpracovatel:

PČ	Typ	Kód	Popis	MJ	Množství	J.cena [CZK]	Cena celkem [CZK]
----	-----	-----	-------	----	----------	--------------	-------------------

Náklady soupisu celkem **68 148,87**

D PSV Práce a dodávky PSV 68 148,87

D 724 Zdravotechnika - strojní vybavení 68 148,87

1	K	724.WLO	Zařízení na čerpání splaškové vody Wilo DrainLift BOX-32/8DS U	soubor	1,000	68 148,87	68 148,87
---	---	---------	--	--------	-------	-----------	-----------

SOUPIS PRACÍ

Stavba:

Domov se zvláštním režimem Děčín-Křešice - dodatek č. 5, ZL č. 39-53

Objekt:

ZL 50 - SO 01 - vlastní objekt - Záchytný systém střechy skutečnost

Soupis:

ZL 50.1 - SO 01 - vlastní objekt - Záchytný systém střechy ODPOČET

Místo: Děčín

Datum: 30.09.2023

Zadavatel: Statutární město Děčín

Projektant:

Zhotovitel: IR.Construction s.r.o.

Zpracovatel:

PČ	Typ	Kód	Popis	MJ	Množství	J.cena [CZK]	Cena celkem [CZK]
----	-----	-----	-------	----	----------	--------------	-------------------

Náklady soupisu celkem

-143 920,00

D PSV Práce a dodávky PSV -143 920,00

D 767 Konstrukce zámečnické -143 920,00

3	K	767881161	Montáž záchytného systému proti pádu nástavců určených k upevnění na sloupky nebo body v systému poddajného kotvícího vedení montáž lana uchycení lana k nástavcům	kus	-38,000	3 710,00	-140 980,00
---	---	-----------	--	-----	---------	----------	-------------

VV "dle smlouvy" -56 -56,000

VV "skutečnost" 18 18,000

VV Součet -38,000

4	M	31452200	nerezové lano určené pro systémy s požadavkem na permanentní kotvící vedení tl 6mm	m	-21,000	140,00	-2 940,00
---	---	----------	--	---	---------	--------	-----------

VV "dle smlouvy" -70,00 -70,000

VV "skutečnost" 49 49,000

VV Součet -21,000

SOUPIS PRACÍ

Stavba:

Domov se zvláštním režimem Děčín-Křešice - dodatek č. 5, ZL č. 39-53

Objekt:

ZL 50 - SO 01 - vlastní objekt - Záchytný systém střechy skutečnost

Soupis:

ZL 50.2 - SO 01 - vlastní objekt - Záchytný systém střechy PŘÍPOČET

Místo: Děčín

Datum: 30.09.2023

Zadavatel: Statutární město Děčín

Projektant:

Zhotovitel: IR.Construction s.r.o.

Zpracovatel:

PČ	Typ	Kód	Popis	MJ	Množství	J.cena [CZK]	Cena celkem [CZK]
----	-----	-----	-------	----	----------	--------------	-------------------

Náklady soupisu celkem

53 650,00

D PSV Práce a dodávky PSV 53 650,00

D 767 Konstrukce zámečnické 53 650,00

5	M	31452200a	Tahové zkoušky, revize a štítky	ks	1,000	15 200,00	15 200,00
6	M	31452200b	Montážní lano délky 23m, set pro údržbu střechy a úschovná skříň pro uložení	ks	1,000	38 450,00	38 450,00

SOUPIS PRACÍ

Stavba:

Domov se zvláštním režimem Děčín-Křešice - dodatek č. 5, ZL č. 39-53

Objekt:

ZL 51 - SO 01 - vlastní objekt - Další jádrové vrtání a prostupy PŘÍPOČET

Místo: Děčín
 Zadavatel: Statutární město Děčín
 Zhotovitel: IR.Construction s.r.o.

Datum: 30.09.2023
 Projektant:
 Zpracovatel:

PČ	Typ	Kód	Popis	MJ	Množství	J.cena [CZK]	Cena celkem [CZK]
----	-----	-----	-------	----	----------	--------------	-------------------

Náklady soupisu celkem 197 804,14

D HSV Práce a dodávky HSV 197 804,14

D 9 Ostatní konstrukce a práce, bourání 196 727,50

11	K	977151119	Jádrové vrty diamantovými korunkami do stavebních materiálů D přes 100 do 110 mm	m	29,750	3 510,00	104 422,50
----	---	-----------	--	---	--------	----------	------------

VV "sklep" 31*0,25 7,750
 VV "přízemí" 40*0,25 10,000
 VV "1 patro" 32*0,25 8,000
 VV "2 patro" 16*0,25 4,000
 VV Součet 29,750

2	K	977151123	Jádrové vrty diamantovými korunkami do stavebních materiálů D přes 130 do 150 mm	m	16,000	3 960,00	63 360,00
---	---	-----------	--	---	--------	----------	-----------

VV "sklep" 14*0,25 3,500
 VV "přízemí" 27*0,25 6,750
 VV "1 patro" 16*0,25 4,000
 VV "2 patro" 7*0,25 1,750
 VV Součet 16,000

3	K	977151125	Jádrové vrty diamantovými korunkami do stavebních materiálů D přes 180 do 200 mm	m	1,000	6 660,00	6 660,00
---	---	-----------	--	---	-------	----------	----------

VV "sklep" 3*0,25 0,750
 VV "přízemí" 1*0,25 0,250
 VV "1 patro" 0*0,25 0,000
 VV "2 patro" 0*0,25 0,000
 VV Součet 1,000

4	K	977151127	Jádrové vrty diamantovými korunkami do stavebních materiálů D přes 225 do 250 mm	m	1,500	7 990,00	11 985,00
---	---	-----------	--	---	-------	----------	-----------

VV "sklep" 1*0,25 0,250
 VV "přízemí" 3*0,25 0,750
 VV "1 patro" 1*0,25 0,250
 VV "2 patro" 1*0,25 0,250
 VV Součet 1,500

12	K	977151129	Jádrové vrty diamantovými korunkami do stavebních materiálů D přes 300 do 350 mm	m	1,000	10 300,00	10 300,00
----	---	-----------	--	---	-------	-----------	-----------

VV "přízemí" 1*0,25 0,250
 VV "1 patro" 3*0,25 0,750
 VV "2 patro" 0*0,25 0,000
 VV Součet 1,000

D 997 Přesun sutě 1 060,36

5	K	997013113	Vnitrostaveništní doprava suti a vybouraných hmot vodorovně do 50 m svisle s použitím mechanizace pro budovy a haly výšky přes 9 do 12 m	t	1,693	300,00	507,90
---	---	-----------	--	---	-------	--------	--------

6	K	997013219	Vnitrostaveništní doprava suti a vybouraných hmot vodorovně do 50 m Příplatek k cenám -3111 až -3217 za zvětšenou vodorovnou dopravu přes vymezenou dopravní vzdálenost za každých dalších i započatých 10 m	t	1,693	30,00	50,79
---	---	-----------	--	---	-------	-------	-------

7	K	997013509	Odvoz suti a vybouraných hmot na skládku nebo meziskládku se složením, na vzdálenost Příplatek k ceně za každý další i započatý 1 km přes 1 km	t	6,910	8,00	55,28
---	---	-----------	--	---	-------	------	-------

VV 0,691*10 "Přepočtené koeficientem množství" 6,910

VV Součet 6,910

8	K	997013511	Odvoz suti a vybouraných hmot z meziskládky na skládku s naložením a se složením, na vzdálenost do 1 km	t	1,693	80,00	135,44
---	---	-----------	---	---	-------	-------	--------

9	M	94620130	poplatek za uložení stavebního odpadu železobetonového zatříděného kódem 17 01 01	t	0,691	450,00	310,95
---	---	----------	---	---	-------	--------	--------

D 998 Přesun hmot 16,28

PČ	Typ	Kód	Popis	MJ	Množství	J.cena [CZK]	Cena celkem [CZK]
10	K	998011002	Přesun hmot pro budovy občanské výstavby, bydlení, výrobu a služby s nosnou svislou konstrukcí zděnou z cihel, tvárnic nebo kamene vodorovná dopravní vzdálenost do 100 m pro budovy výšky přes 6 do 12 m	t	0,074	220,00	16,28

SOUPIS PRACÍ

Stavba:

Domov se zvláštním režimem Děčín-Křešice - dodatek č. 5, ZL č. 39-53

Objekt:

ZL 52 - SO 01 - vlastní objekt - podklad fasádního parapetu PŘÍPOČET

Místo: Děčín
Zadavatel: Statutární město Děčín
Zhotovitel: IR.Construction s.r.o.

Datum: 30.09.2023

Projektant:
Zpracovatel:

PČ	Typ	Kód	Popis	MJ	Množství	J.cena [CZK]	Cena celkem [CZK]
----	-----	-----	-------	----	----------	--------------	-------------------

Náklady soupisu celkem 53 386,13

D HSV Práce a dodávky HSV 27 071,47

D 4 Vodorovné konstrukce 12 873,25

7	K	417351115	Bednění bočnic ztužujících pásů a věnců včetně vzpěr zřízení	m2	19,805	550,00	10 892,75
---	---	-----------	--	----	--------	--------	-----------

VV vnější obvod
VV (41,456+45,57+12)*0,2 19,805
VV Součet 19,805

8	K	417351116	Bednění bočnic ztužujících pásů a věnců včetně vzpěr odstranění	m2	19,805	100,00	1 980,50
---	---	-----------	---	----	--------	--------	----------

D 6 Úpravy povrchů, podlahy a osazování výplní 13 368,60

1	K	632451034	Potěr cementový vyrovnávací z malty (MC-15) v ploše o průměrné (střední) tl. přes 40 do 50 mm	m2	29,708	450,00	13 368,60
---	---	-----------	---	----	--------	--------	-----------

VV vnější obvod
VV (41,456+45,57+12)*0,3 29,708
VV Součet 29,708

D 998 Přesun hmot 829,62

2	K	998011002	Přesun hmot pro budovy občanské výstavby, bydlení, výrobu a služby s nosnou svislou konstrukcí zděnou z cihel, tvárnic nebo kamene vodorovná dopravní vzdálenost do 100 m pro budovy výšky přes 6 do 12 m	t	3,771	220,00	829,62
---	---	-----------	---	---	-------	--------	--------

D PSV Práce a dodávky PSV 26 314,66

D 711 Izolace proti vodě, vlhkosti a plynům 13 421,39

3	K	711112051	Provedení izolace proti zemní vlhkosti svislé za studena 2x nátěr tekutou elastickou hydroizolací	m2	39,610	98,30	3 893,66
---	---	-----------	---	----	--------	-------	----------

VV vnější obvod
VV (41,456+45,57+12)*0,4 39,610
VV Součet 39,610

4	M	24551040	stěrka hydroizolační	kg	79,220	115,00	9 110,30
---	---	----------	----------------------	----	--------	--------	----------

VV 39,61*2 79,220
VV Součet 79,220

5	K	998711202	Přesun hmot procentní pro izolace proti vodě, vlhkosti a plynům v objektech v přes 6 do 12 m	%	130,040	3,21	417,43
---	---	-----------	--	---	---------	------	--------

D 762 Konstrukce tesařské 12 893,27

6	K	762431014	Obložení stěn z desek OSB tl 18 mm na sraz přibíjených	m2	29,708	434,00	12 893,27
---	---	-----------	--	----	--------	--------	-----------

VV vnější obvod
VV (41,456+45,57+12)*0,3 29,708
VV Součet 29,708

SOUPIS PRACÍ

Stavba:

Domov se zvláštním režimem Děčín-Křešice - dodatek č. 5, ZL č. 39-53

Objekt:

ZL 53 - Vedlejší a ostatní náklady stavby

Soupis:

**ZL 53.2 - Vedlejší rozpočtové náklady - náklady za navýšení ceny dodatky
č. 4 a 5**

Místo:

Děčín

Datum:

30.09.2023

Zadavatel:

Statutární město Děčín

Projektant:

Zhotovitel:

IR.Construction s.r.o.

Zpracovatel:

PČ	Typ	Kód	Popis	MJ	Množství	J.cena [CZK]	Cena celkem [CZK]
----	-----	-----	-------	----	----------	--------------	-------------------

Náklady soupisu celkem

233 223,65

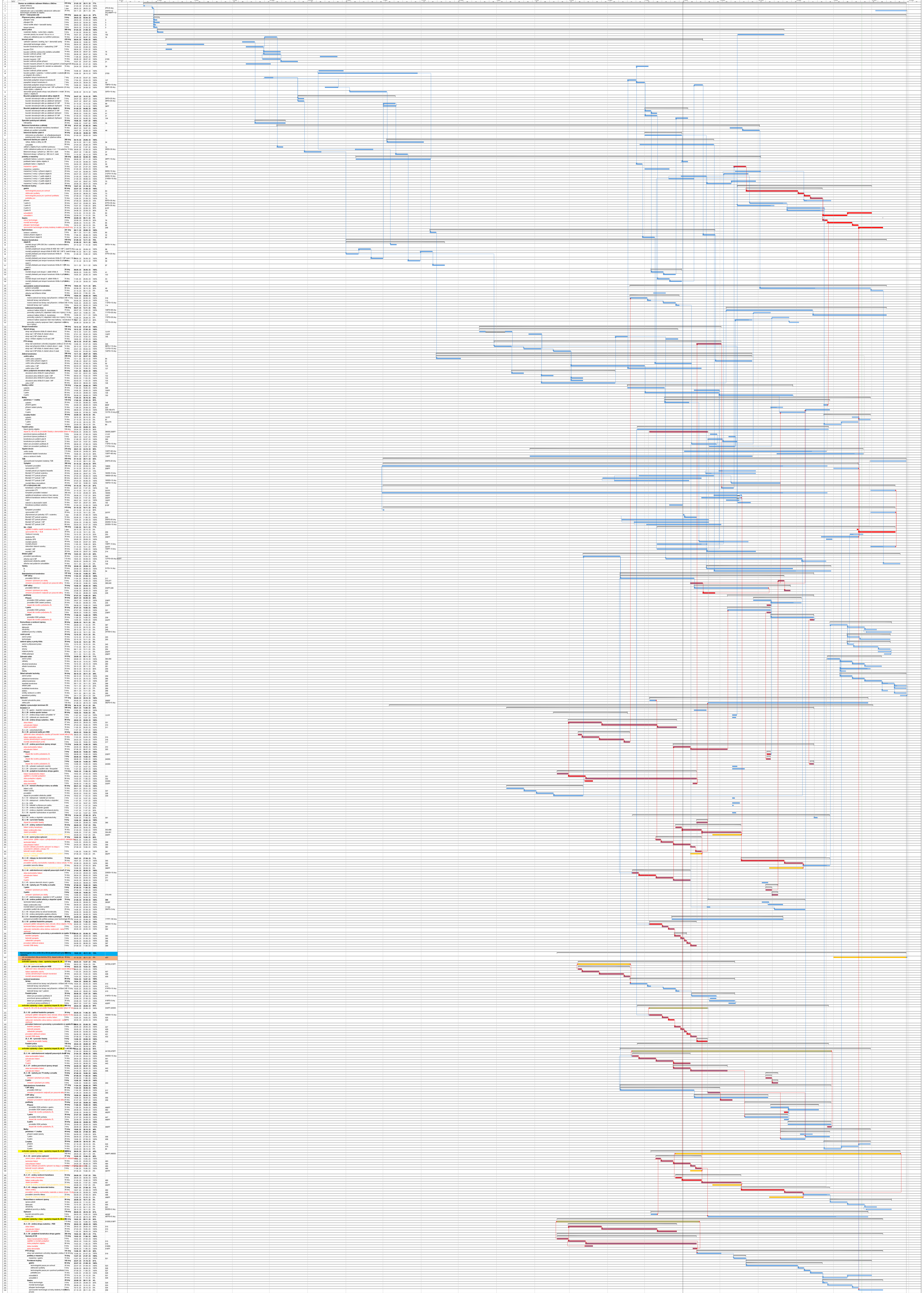
D VRN Vedlejší rozpočtové náklady 233 223,65

D VRN3 Vedlejší náklady 219 504,61

1	K	030001000	Zařízení staveniště	%	68 595,191	3,20	219 504,61
---	---	-----------	---------------------	---	------------	------	------------

D VRN7 Ostatní náklady 13 719,04

2	K	070001000	Provozní vlivy	%	68 595,191	0,20	13 719,04
---	---	-----------	----------------	---	------------	------	-----------



ID	Název úkolu	Doba trvání	Zahájení	Dokončení	Dokončeno %
1	Domov se zvláštním režimem Křešice u Děčína	618 dny	21.03.22	28.11.23	73%
2	podpis smlouvy	1 den	21.03.22	21.03.22	100%
3	převzetí staveniště	1 den	28.03.22	28.03.22	100%
4	odstraňování vad a nedodělků nebránících stěhování technologie uživatele do objektu25 dny	11, 23	28.11.23	28.11.23	0%
5	Harmonogram vlivu změn D4 a D5 do jednotlivých procesů výstavby	283 dny	19.02.23	28.11.23	74%
6	vliv na dokončení díla po termínu D3 tj. dopad změn po 30.09.2023	59 dny	01.10.23	28.11.23	0%
7	ovlivnění výstavby v čase - společný dopad ZL 26	127 dny	08.03.23	12.07.23	74%
8	celkový dopad v procesu	42 dny	08.03.23	18.04.23	0%
9	ZL č. 26 - pomocná sedla pro HEB	42 dny	08.03.23	18.04.23	100%
10	zjišťování stavu stávajícího nosníku při bourání nosné stěny	3 dny	08.03.23	10.03.23	100%
11	řešení statického návrhu	14 dny	11.03.23	24.03.23	100%
12	výroba zámečnických nosných konstrukcí	20 dny	25.03.23	13.04.23	100%
13	montáž zámečnických prvků	5 dny	14.04.23	18.04.23	100%
14	ocelové konstrukce	85 dny	19.04.23	12.07.23	100%
15	terasy	40 dny	19.04.23	28.05.23	100%
16	nosná ocelová kce terasy nad přízemím v křížení A/B	14 dny	19.04.23	02.05.23	100%
17	betonáž terasy nad přízemím	3 dny	03.05.23	05.05.23	100%
18	nosná ocelová kce terasy nad přízemím v křížení A/B	10 dny	16.05.23	25.05.23	100%
19	betonáž terasy nad 1.patrem	3 dny	26.05.23	28.05.23	100%
20	Fasádní práce	35 dny	08.06.23	12.07.23	100%
21	lešení pro provedení podhledu B	20 dny	08.06.23	27.06.23	100%
22	povrchová úprava podhledu B	5 dny	23.06.23	27.06.23	100%
23	lešení pro provedení podhledu A	20 dny	23.06.23	12.07.23	100%
24	povrchová úprava podhledu A	5 dny	08.07.23	12.07.23	100%
25	ovlivnění výstavby v čase - společný dopad ZL 52 a 40	155 dny	25.04.23	26.09.23	94%
26	dopad ZL 40 a 52 do provádění fasády a demontáže lešení	47 dny	05.05.23	20.06.23	100%
27	ZL č. 52 - podklad fasádního parapetu	38 dny	05.05.23	11.06.23	92%
28	postupné zjištění stávajícího stavu obvodu věnce objektu	10 dny	05.05.23	14.05.23	100%
29	technické řešení provedení nového řešení	5 dny	15.05.23	19.05.23	100%
30	odbourání otočeného zdva dutinou vodorovně - netze zachovat	5 dny	20.05.23	24.05.23	100%
31	provedení betonové vyrovnávky s provedením ce spádu	10 dny	25.05.23	03.06.23	100%
32	bednění parapetu	5 dny	25.05.23	29.05.23	100%
33	betonáž parapetu	3 dny	30.05.23	01.06.23	100%
34	odbednění parapetu	2 dny	02.06.23	03.06.23	100%
35	provedení stěrkové izolace	3 dny	04.06.23	06.06.23	100%
36	montáž OSB desky	5 dny	07.06.23	11.06.23	100%
37	ZL č. 40 - vyrovnání fasády	9 dny	12.06.23	20.06.23	100%
38	dopad do provádění fasády	9 dny	12.06.23	20.06.23	100%
39	Fasádní práce	155 dny	25.04.23	26.09.23	90%
40	hlavní plochy objektu	155 dny	25.04.23	26.09.23	90%
41	ovlivnění výstavby v čase - společný dopad ZL 44, 27 a 46	203 dny	11.04.23	30.10.23	93%
42	celkový dopad v procesu	161 dny	21.04.23	28.09.23	100%
43	ZL č. 44 - sádrokartonové nadpraží posuvných dveří	47 dny	21.04.23	06.06.23	100%
44	doba technického řešení	5 dny	21.04.23	25.04.23	100%
45	schvalování řešení	14 dny	26.04.23	09.05.23	100%
46	1.patro	14 dny	10.05.23	23.05.23	100%
47	2.patro	14 dny	24.05.23	06.06.23	100%
48	ZL č. 27 - změna povrchové úpravy stropů	44 dny	24.05.23	06.07.23	100%
49	doba technického řešení	14 dny	24.05.23	06.06.23	100%
50	schvalování řešení	30 dny	07.06.23	06.07.23	100%
51	ZL č. 46 - výztuhy pro TV stolky a zrcadla	10 dny	07.08.23	16.08.23	100%
52	1.patro	5 dny	07.08.23	11.08.23	100%
53	omezení výztuhami pro stolky	5 dny	07.08.23	11.08.23	100%
54	2.patro	5 dny	12.08.23	16.08.23	100%
55	omezení výztuhami pro stolky	5 dny	12.08.23	16.08.23	100%
56	Sádrokartonov konstrukce	171 dny	11.04.23	28.09.23	100%
57	1.NP stěny	81 dny	11.04.23	30.06.23	100%
58	provádění SDK kci	60 dny	11.04.23	09.06.23	100%
59	omezení provedením nadpraží pro posuvné stěny	10 dny	21.06.23	30.06.23	100%
60	2.NP stěny	60 dny	10.06.23	08.08.23	100%
61	provádění SDK kci	60 dny	10.06.23	08.08.23	100%
62	omezení provedením nadpraží pro posuvné stěny	10 dny	01.07.23	10.07.23	100%
63	podhledy	70 dny	21.07.23	28.09.23	100%
64	Přízemí	39 dny	11.08.23	18.09.23	100%
65	provádění SDK pohledu v gastru	14 dny	11.08.23	24.08.23	100%
66	provádění SDK ostatní prostory	25 dny	25.08.23	18.09.23	100%
67	dopad dle nového požadavku ZL	3 dny	22.08.23	24.08.23	100%
68	1.patro	35 dny	21.07.23	24.08.23	100%
69	provádění SDK pohledu	35 dny	21.07.23	24.08.23	100%
70	dopad dle nového požadavku ZL	3 dny	22.08.23	24.08.23	100%
71	2.patro	35 dny	25.08.23	28.09.23	100%
72	provádění SDK pohledu	35 dny	25.08.23	28.09.23	100%
73	dopad dle nového požadavku ZL	3 dny	26.09.23	28.09.23	100%
74	Malby	73 dny	19.08.23	30.10.23	49%
75	penetrace + 1.malba	40 dny	19.08.23	27.09.23	86%
76	přízemí ostatní plochy	10 dny	04.09.23	13.09.23	30%
77	1.patro	20 dny	08.09.23	27.09.23	100%
78	2.patro	20 dny	19.08.23	07.09.23	100%
79	2.malba	38 dny	23.09.23	30.10.23	0%
80	přízemí	10 dny	21.10.23	30.10.23	0%
81	1.patro	14 dny	07.10.23	20.10.23	0%
82	2.patro	14 dny	23.09.23	06.10.23	0%
83	ovlivnění výstavby v čase - společný dopad ZL 41,42 a 43	202 dny	06.05.23	23.11.23	45%
84	celkový dopad v procesu	182 dny	26.05.23	23.11.23	0%
85	ZL č. 42 - zemní práce oplocení	37 dny	10.05.23	15.06.23	80%
86	zemní práce- zjištěn rozpor s předpokladem původních základů	4 dny	10.05.23	13.05.23	100%
87	technické řešení	10 dny	14.05.23	23.05.23	100%
88	odsouhlasení řešení	14 dny	24.05.23	06.06.23	100%
89	bourání základů původního oplocení na etapy s vynecháním základů u sloupu V04	07,06, 23	10.06.23	10.06.23	100%
90	betonáž nových základů	5 dny	11.06.23	15.06.23	100%
91	dopad do změny provádění proti původnímu zadání (bourání + betonáž)	8 dny	07.06.23	15.06.23	0%
92	ZL č. 41 - změny venkovní kanalizace	53 dny	26.05.23	17.07.23	70%
93	řešení změny kanalizace	5 dny	26.05.23	30.05.23	100%
94	řešení změnového listu	16 dny	31.05.23	15.06.23	100%
95	vlastní provádění	32 dny	16.06.23	17.07.23	100%
96	dopad do změny provádění proti původnímu zadání	23 dny	25.06.23	17.07.23	0%
97	ZL č. 43 - násypy na dorovnáni terénu	72 dny	18.07.23	27.09.23	71%
98	řešení změny	35 dny	18.07.23	21.08.23	100%
99	provádění výměny nevhodného materiálu a návoz odvalu	15 dny	22.08.23	05.09.23	100%
100	provádění zemního tělesa	22 dny	06.09.23	27.09.23	90%
101	dopad do změny provádění proti původnímu zadání	27 dny	10.08.23	05.09.23	0%
102	Komunikace a venkovní úpravy	50 dny	28.09.23	16.11.23	0%
103	úprava pláň	14 dny	28.09.23	11.10.23	0%
104	stěrkodrti	14 dny	12.10.23	25.10.23	0%
105	obrubníky	10 dny	26.10.23	04.11.23	0%
106	asfaltové povrchy a dlažby	20 dny	28.10.23	16.11.23	0%
107	Oplocení	176 dny	06.05.23	28.10.23	81%
108	bourání původního plotu	5 dny	06.05.23	10.05.23	100%
109	zděný plot	130 dny	21.06.23	28.10.23	80%
110	ovlivnění výstavby v čase - společný dopad ZL 30 a 23	264 dny	19.02.23	09.11.23	83%
111	celkový dopad v procesu	115 dny	19.02.23	13.06.23	100%
112	ZL č. 23 - změna stropu suterénu - PZD	88 dny	28.02.23	26.05.23	100%
113	doba řešení	27 dny	28.02.23	26.03.23	100%
114	schvalování řešení	45 dny	27.03.23	10.05.23	100%
115	vlastní provádění	16 dny	11.05.23	26.05.23	100%
116	ZL č. 30 - podpěrné konstrukce stropu gastru	264 dny	19.02.23	09.11.23	71%
117	Samotný Zl 30	113 dny	19.02.23	11.06.23	100%
118	řešení konstrukčního řešení	9 dny	19.02.23	27.02.23	100%
119	zajištění a montáž podepření	14 dny	28.02.23	13.03.23	100%
120	doba podepření objektu	90 dny	14.03.23	11.06.23	100%
121	doba montáže	6 dny	14.03.23	19.03.23	100%
122	doba demontáže	3 dny	09.06.23	11.06.23	100%
123	PTH stropy	151 dny	12.06.23	09.11.23	52%
124	strop nad suterémem ovlivnění dopadem změna Z 30	20 dny	12.06.23	01.07.23	100%
125	podlahy a mazaniny	10 dny	12.07.23	21.07.23	100%
126	mazanina v gastru	10 dny	12.07.23	21.07.23	100%
127	Povlakové krytiny	102 dny	22.07.23	31.10.23	61%
128	gastro	62 dny	22.07.23	21.09.23	100%
129	technologická pauza pro schnutí	42 dny	22.07.23	01.09.23	100%
130	stěrkování podlahy	5 dny	02.09.23	06.09.23	100%
131	technologická pauza pro vyschnutí podkladu	5 dny	07.09.23	11.09.23	100%
132	pokládka pvc	10 dny	12.09.23	21.09.23	100%
133	schodiště B	20 dny	12.10.23	31.10.23	0%
134	schodiště A	20 dny	22.09.23	11.10.23	0%
135	Gastro	49 dny	22.09.23	09.11.23	4%
136	návoz technologie	4 dny	22.09.23	25.09.23	50%
137	montáž technologie	20 dny	26.09.23	15.10.23	0%
138	připojení technologie	5 dny	16.10.23	20.10.23	0%
139	zprovoznění technologie od doby dodávky trvalého proudu	20 dny	21.10.23	09.11.23	0%

