

Manuál veřejných prostranství pro město Jindřichův Hradec – Zadání dle městského architekta

Dokumentace:

Manuál veřejných prostranství pro město Jindřichův Hradec

Datum: 06/2023

Autor: Lukáš Soukup

Stupeň: Zadání pro manuál – metodiku tvorby veřejných prostor



A/ Obecně o Manuálu veřejných prostor

Manuál veřejných prostor (dále jen „Manuál“) je dokument (případně soubor dokumentů), obsahující metodiku tvorby veřejných prostranství v rámci města. Slouží jako podklad pro zadávání rekonstrukcí stávajících veřejných prostranství, případně k tvorbě prostranství nových. Díky své ucelenosti zjednodušuje zadání tvorby nových dokumentací a celkově napomáhá kultivaci veřejných prostor města. Uvedené materiály, prvky a detaily jsou vodítkem jak pro architekty a projektanty, tak aby celkový ráz města vyzníval jednotně a nebylo na první pohled zřejmé, kde jsou etapy rekonstrukce (stavby) navázány, případně kde byla dokumentace (realizace) vytvořena odlišnými autory. V Manuálu je i tak ponechán prostor pro vlastní kreativitu návrhu, nicméně díky předem danému rámci je dosaženo jednoty.

Metropolitní inštitút Bratislava:

Manuál je nástroj, ktorý zlepšuje úroveň verejných priestorov tým, že stanovuje celkovú víziu a zásady ich rozvoja, obnovy a tvorby.

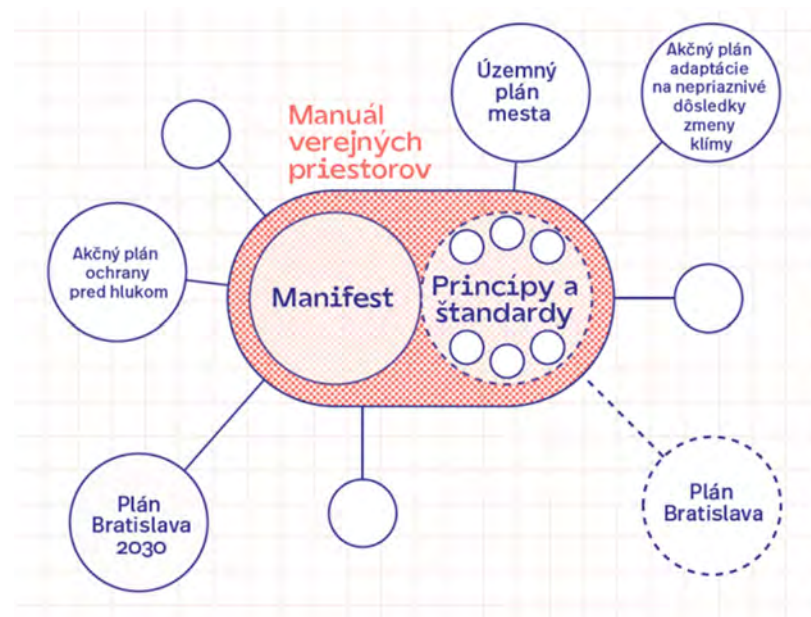


Schéma dělení Manuálu veřejných prostranství Bratislavy (Zdroj: <https://mib.sk/manual-verejnych-priestorov/>)

B/ Kapitoly

Výčet kapitol, které by měly být v Manuálu obsaženy a na které je potřeba se zaměřit při samotném zpracování. Zpracovány by měly být jak kapitoly obecné, tak kapitoly specifické pro Jindřichův Hradec. Dále je nutno podotknout, že uvedený výčet vyjmenovává MINIMÁLNÍ rozsah manuálu. Počítá se s invenčním přístupem autorů a vlastním pohledem na věc.

Obecná část:

Specifická část pro Jindřichův Hradec:

- 1/ Kategorizace veřejných prostranství podle urbanistických struktur a záměrů v území
- 2/ Typologie veřejných prostranství
- 3/ Typologie povrchů
- 4/ Historické centrum Jindřichova Hradce
- 5/ Lokální centra Jindřichova Hradce
- 6/ Prostupnost území
- 7/ Významná místa Jindřichova Hradce

Body Manuálu veřejných prostor:

- 8/ Mobiliář
 - Lavičky
 - Odpadkové koše
 - Stojany na jízdní kola
 - Kontajnerová stání
 - Zastávky MHD
 - Obecně
- 9/ Orientační / Informační systém
- 10/ Informační / výstavní panely, Informační kontajnery
- 11/ Informační centrum
- 12/ SMART prvky
- 13/ Vodní prvky
- 14/ Pítka
- 15/ Obecní studny
- 16/ Osvětlení
- 17/ 17. Sezónní prvky (zimní / letní sezóna)
- 18/ 18. Pomníky, památníky, pamětní desky
- 19/ Umělecké prvky ve veřejném prostoru
- 20/ Umění ve veřejném prostoru
- 21/ Veřejné grilly a přenosné ohniště
- 22/ Údržba veřejných prostor
- 23/ Participace veřejnosti

Manuál pro kultivovaný Jindřichův Hradec:

- 24/ Obecně
- 25/ Návrh zásad pro jednotné značení provozoven

- 26/ Outdoorová reklama
- 27/ Regulační plán městské památkové rezervace Jindřichův Hradec
- 28/ Jak si vyřídit potřebná povolení
- 29/ Předzahrádky
- 30/ Dotační tituly
- 31/ Probíhající dokumentace - Studie
- 32/ Městská mobilita – průchodnost
- 33/ Modrozelená infrastruktura
- 34/ Osoby s omezenou schopností pohybu a orientace, kočárky
- 35/ Letiště
- 36/ Veřejná WC

Manuál veřejné zeleně

- 37/ Městská zeleň
- 38/ Park městský / přechod do volné krajiny
- 39/ Místní části
- 40/ Témata zeleně v Jindřichově Hradci

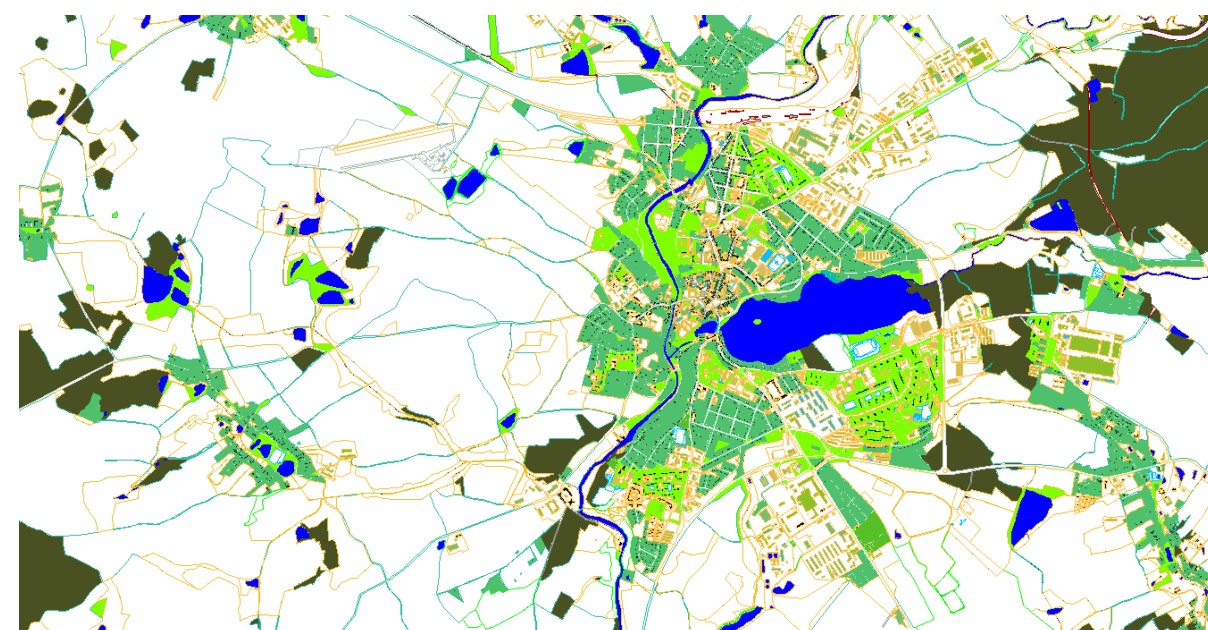
C/ Popis jednotlivých kapitoly

Obecná část:

1. Účel a použití manuálu
 - Kapitola popisující z jakého důvodu byl Manuál zřízen a jak by s ním mělo být dále nakládáno, viz. úvodní text. Popis vztahu k dalším strategickým dokumentům města (Územní plán, regulační plán MPR, Strategický plán města, atd.) a legislativě (Stavební zákon, prováděcí vyhlášky, atd.)
2. Základní aktéři a jejich vztah k manuálu
 - Popis rolí jednotlivých aktérů, kteří jsou součástí procesu tvorby veřejných a to nejen v rovině návrhu, ale také investic, schvalování, realizování, spravování, údržby a užívání (Státní správa, Městský architekt, Správní složky města – městské odbory, Výkonné složky města – Technické služby, Projektant / architekt, Soukromé subjekty, Veřejnost).
3. Navigace dokumentem
4. Definice pojmů
 - Vysvětlení základních pojmů, se kterými se setkáváme ve veřejném prostoru a v Manuálu samotném, včetně jejich funkce v rámci městské struktury (veřejný prostor, veřejné prostranství, ulice, náměstí, nábřeží, park, atd.)
5. Plánování, příprava záměrů
 - Popis postupu přípravy a plánování jednotlivých veřejných prostor

Specifická část pro Jindřichův Hradec:

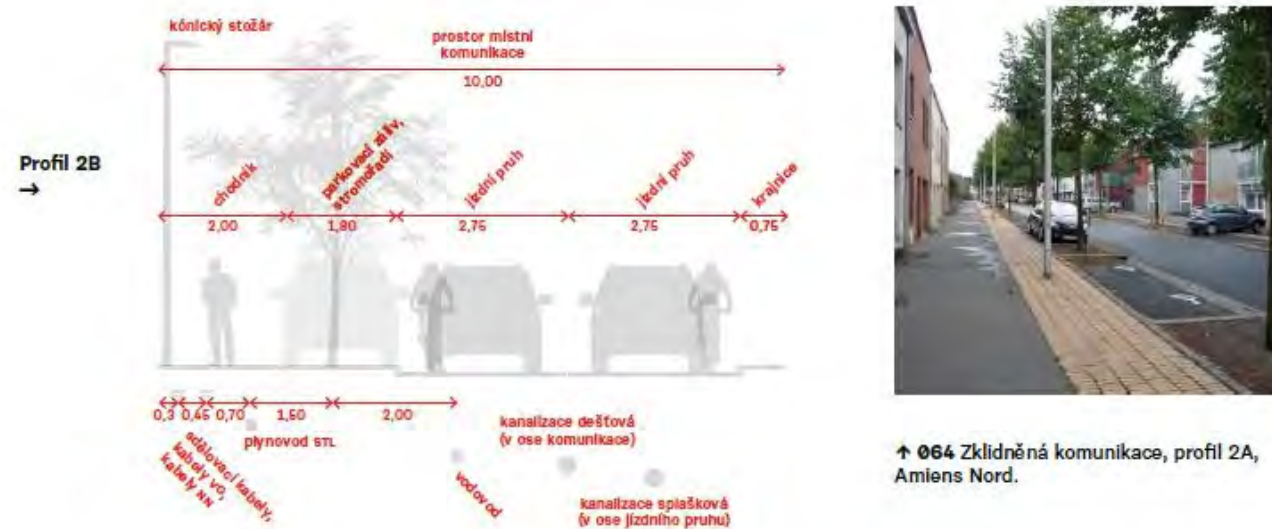
1. **Kategorizace veřejných prostranství podle urbanistických struktur a záměrů v území**
 - Rozdělení veřejných do jednotlivých kategorií dle charakteru urbanistické struktury. Toto dělení definuje nejen stávající stav, ale také výhled do budoucna, kam by se měl charakter prostoru ubírat. Povrchy veřejných prostor respektují charakter lokality. Součástí bude mapa s barevným rozlišením a rejstříku ulic.



Mapa Jindřichova Hradce, včetně místních částí (Buk, Děbolín, Dolní Radouň, Dolní Skřýchov, Horní Žďár, Matnou, Otín, Políkno a Radouňka)

2. Typologie veřejných prostranství

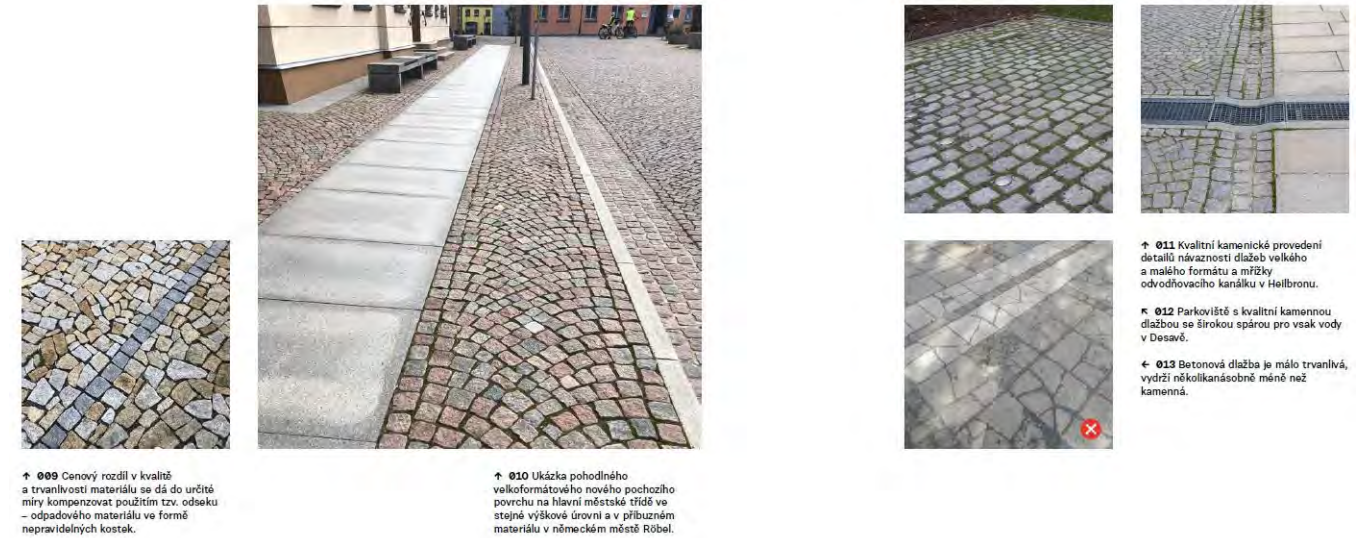
- V této kapitole jsou definovány jednotlivé uliční profily, na jejichž typických příkladech (příklad v rámci města Jindřichův Hradec) je ukázán přístup k návrhu.
- Zohledněn bude zejm. charakter prostoru, historický rámec (MPR, včetně ochranného pásma), bezpečnost všech účastníků provozu (s důrazem na bezpečnost chodců a cyklistů) a vytvoření takových podmínek, aby prostor ulice plnil ve městě jak funkci dopravní, tak pobytovou a společenskou
- Nebudou opomenuty specifické prostory v podobě průchodů, obchodních pasáží, přístupných vnitrobloků, atd.



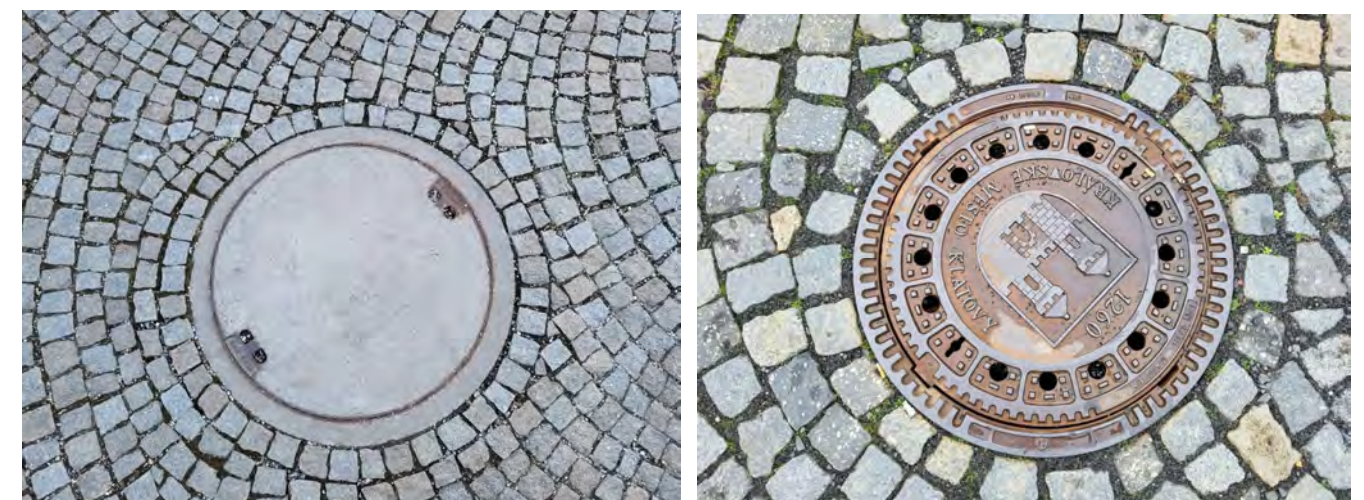
Příklad uličního profilu zklidněné komunikace, včetně referenční fotografie (Zdroj: Mestské povrchy, Manuál veřejných prostranství pro město Liberec, 2021)

3. Typologie povrchů

- Rozdělení povrchů dle použití. Přiřazení materiálů dle typu veřejného prostoru z kapitoly Typologie veřejných prostranství
- Pochozí plochy jsou řešeny zejm. s ohledem na pozici vůči historickému centru (MPR, ochranné pásmo), ale také na komfort chůze
- Různými materiály může být docíleno např. oddělení pojižděné plochy nebo rozdělení většího veřejného prostranství
- Druhy povrchů zohledňují způsob využívání, vyjma chodců, cyklistů a automobilů se zde vyskytují také osoby s omezenou schopností pohybu a orientace, děti s koly či koloběžkami, rodiče s kočárkem, atd. Všechny skupiny musejí být ve veřejném prostoru zohledněny
- Seznam zakázaných materiálů a proč není možné je použít (např. betonová dlažba v historickém centru města)
- Doplnění pozitivních, ale i nesprávných referencí pro snazší demonstraci myšlenky
- Více viz. dokument PÉČE O PAMÁTKOVĚ VÝZNAMNÉ VENKOVNÍ KOMUNIKACE (Alfréd Schubert a kol., NPÚ, Praha 2007)



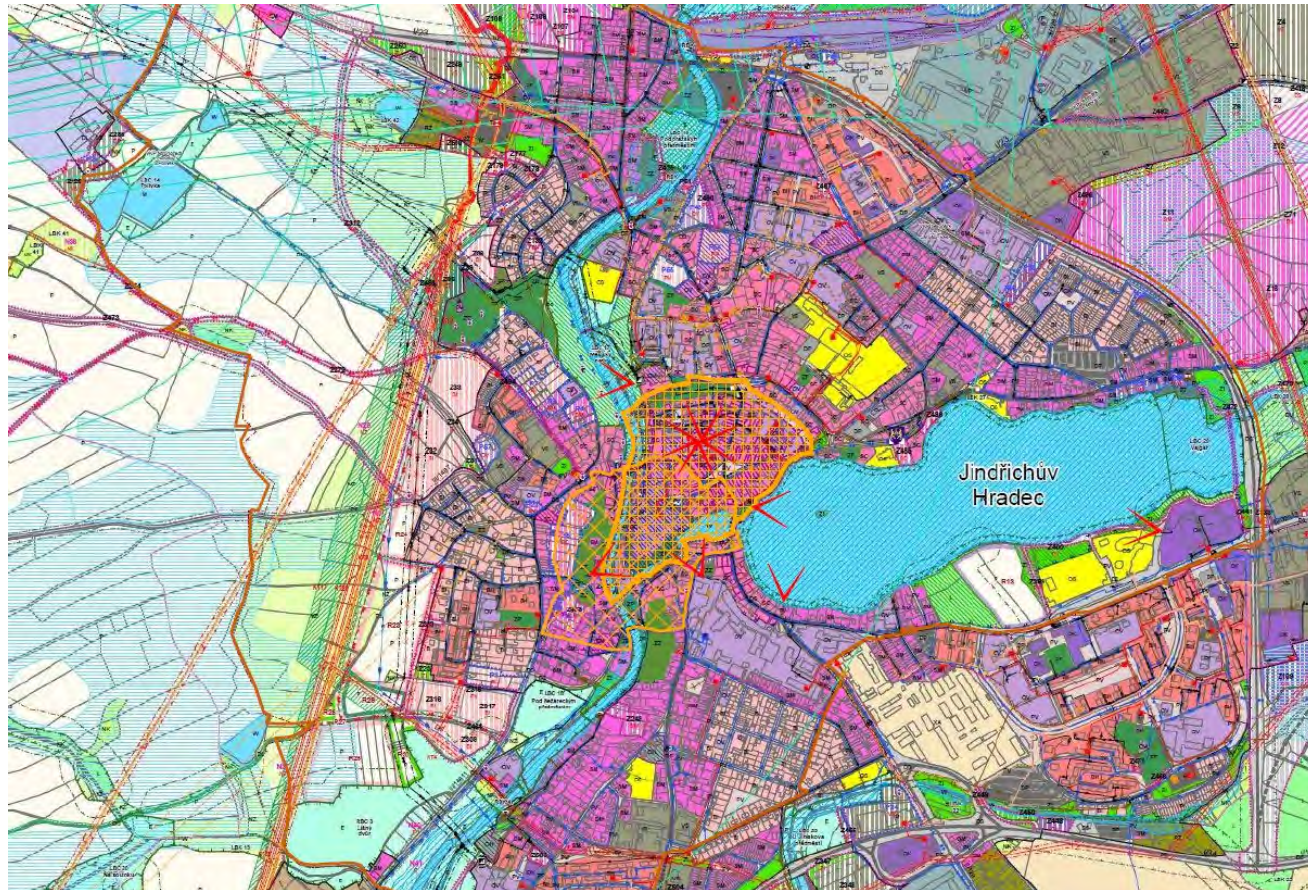
Příklady správného a Nesprávného použití materiálů a pokládky dlažby (Zdroj: Mestské povrchy, Manuál veřejných prostranství pro město Liberec, 2021)



Kanálový poklop na Masarykově nám., Kanálový poklop s logem města Klatov. cena za výrobu stejná, efekt neporovnatelný. (Zdroj: Autor)

4. Historické centrum Jindřichova Hradce

- Centrum města je tvořeno Městskou památkovou rezervací Jindřichův Hradec (viz výnos ministerstva kultury ze dne 1. 8. 1961 č. j. 36568/61- V/2, tento výnos byl v roce 1989 nahrazen výnosem ministra kultury ČSR čj. 16417/87-VI/1 ze dne 12. 12. 1987), která je dále řešena Regulačním plánem
- Rozsah MPR, který měří 20,82 ha, je vymezen hranicí, vedenou na severní straně centra podél Husových sadů a po vnějším obvodu opevnění k Vajgaru a podél jeho břehu a Vajgarského mostu, přechází Vídeňskou ulici a po jihovýchodním břehu malého Vajgaru a zájezku k ústí do Nežárky. Po západním břehu Nežárky vede hranice k severozápadnímu okraji městského opevnění a podél č.p. 114 zpět k Husovým sadům.



Regulační plán MPR Jindřichův Hradec, výřez širších vztahů s ochrannými pásmy zámku a MPR (10/2022, Ing. arch. Tadeáš Matoušek)

- Historické centrum Jindřichova Hradce lze vyčíst z přiložené mapy. Na ostrohu tvořeném soutokem řeky Nežárky a Hamerského potoka (protékajícího Malým a Velkým Vajgarem) se nalézá zámecký a hradní komplex

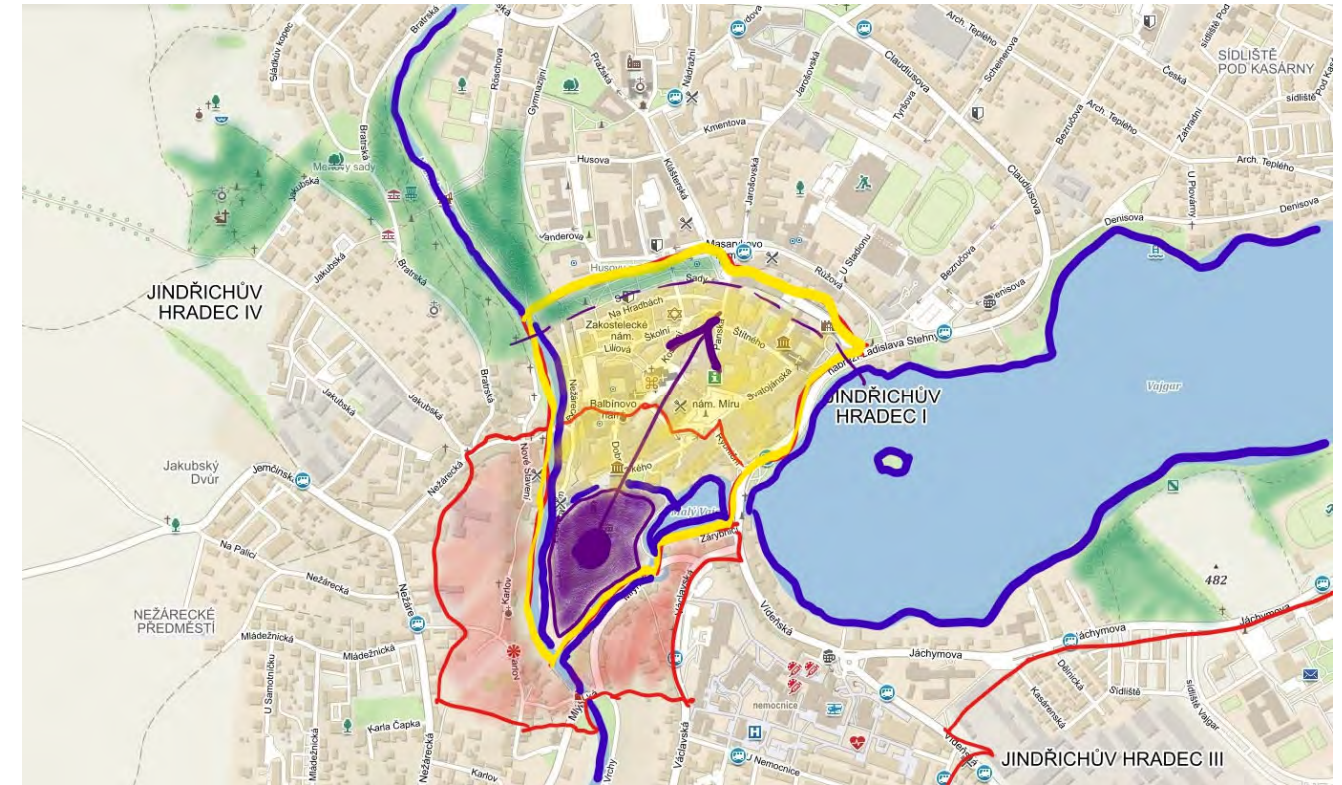
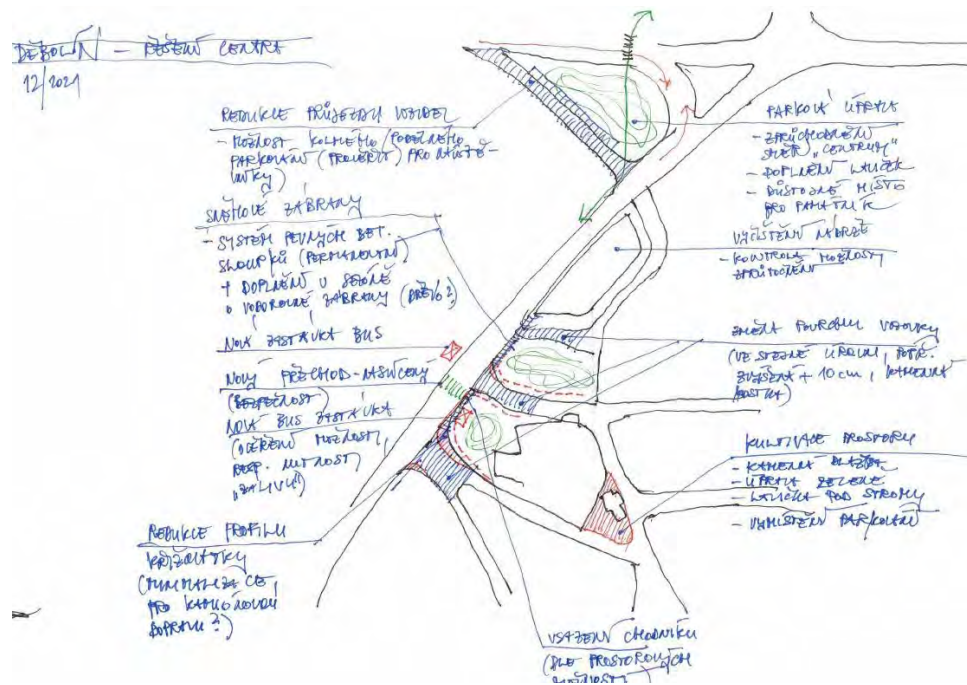


Schéma vývoje Jindřichova Hradce, zaznačeny přirozené bariéry, MPR a ochranná pásma (Zdroj: Autor)

5. Lokální centra Jindřichova Hradce

- Město Jindřichův Hradec se skládá z pěti městských částí:
 - o Jindřichův Hradec I – Jindřichův Hradec (část)
 - o Jindřichův Hradec II – Jindřichův Hradec (část), Jindřichův Hradec-Pražské Předměstí (část)
 - o Jindřichův Hradec III – Jindřichův Hradec (část), Jindřichův Hradec-Rybnické Předměstí (část)
 - o Jindřichův Hradec IV – Jindřichův Hradec (část), Jindřichův Hradec-Nežárecké Předměstí, Jindřichův Hradec-Pražské Předměstí (část)
 - o Jindřichův Hradec V – Jindřichův Hradec-Rybnické Předměstí (část)
- a devíti místních částí:
 - o Buk
 - o Děbolín
 - o Dolní Radouň
 - o Dolní Skryčov
 - o Horní Žďár
 - o Matná
 - o Otín
 - o Políkno
 - o Radouňka

- Jednotlivé městské části mají svá lokální specifika, která by měla být nejen zachována, ale také akcentována. Snahou Manuálu není „unifikace“ celého města. Naopak zachování drobných odlišností lokalit bude přínosem pro historickou hodnotu města a jeho diverzitu
- Místní části se nalézají v bezprostředním okolí města Jindřichův Hradec a mají povětšinou více „vesnický“ charakter (bez pejorativního nádechu tohoto označení). Centrem bývají historické návsi, které by měly být uchovány, případně „znovuobjeveny“, jak je tomu např. u návsi v místní části Děbolín



Příklad sjednocení ploch a nalezení prostoru návsi v místní části Děbolín (03/2022, Lukáš Soukup)



Pohled z návsi na dominantu kaple Nejsv. Trojice se zvýrazněným vesnickým panoramatem v místní části Děbolín (03/2022, Lukáš Soukup)

6. Prostupnost území

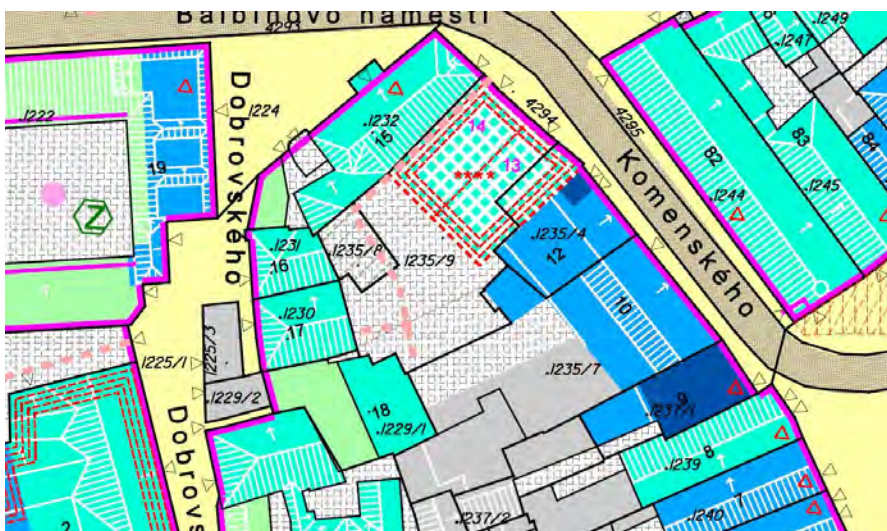
- Jedním z měřítek kvalitního veřejného prostoru ve městě je jeho prostupnost pro pěši (permeability, permeabilita). Dobrou prostupností dosáhneme větší atraktivity jak pro obyvatele, tak pro turisty. Jedním z pozitivních efektů bude zvýšení počtu pěších v centru města a také snížení počtu projíždějících i parkujících automobilů
- Průchody, pasáže, obchodní pasáže, typologie, možnosti
- V rámci Regulačního plánu MPR (Ing. arch. Tadeáš Matoušek, 10/2020) jsou naznačeny jak průchody stávající, tak průchody navrhované.
- Z těch nejdůležitějších míst v centru lze jmenovat (Výřez Regulačního plánu MPR, Ing. arch. Tadeáš Matoušek, 10/2020):



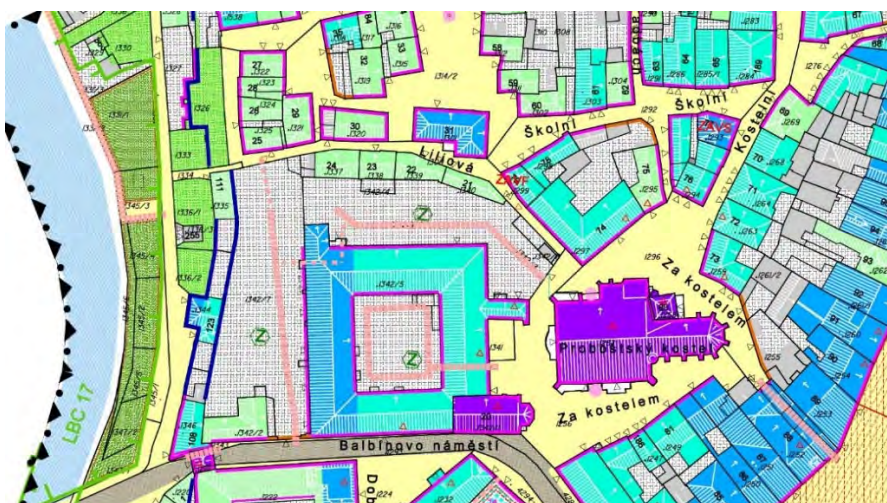
Prostupnost územím v okolí zámku. Zaznačená chybějící trasa přes zahradu pod zámek do ulice Pod hradem.



Prostupnost územím v okolí Bývalého pivovaru a Jindřichohradeckého muzea. Zaznačená chybějící trasa okolo objektu Zámeckého mlýna do ulice Pod hradem a průchodu přes objekt Bývalého pivovaru se Smetanovým domem do ulice Dobrovského. (Výřez Regulačního plánu MPR, Ing. arch. Tadeáš Matoušek, 10/2020)



Chybějící propustnost z Komenského ulice nadvozím, resp. prostorem parkoviště po dvou zbořených měšťanských domech do objektu Penzion U Muzea a Cukrářství Lavendy. (Výřez Regulačního plánu MPR, Ing. arch. Tadeáš Matoušek, 10/2020)



Prostupnost komplexu Muzea fotografie a moderních obrazových médií s chybějící návazností na zahradu a do ul. Lilová (Výřez Regulačního plánu MPR, Ing. arch. Tadeáš Matoušek, 10/2020)



Prostupnost území Parkány se zachovaným středověkým opevněním města, zaznačena chybějící návaznost přes objekt Střelnice a zahradu Muzea Jindřichohradecka (Výřez Regulačního plánu MPR, Ing. arch. Tadeáš Matoušek, 10/2020)

- Průchodnost centra města je dále řešena např. ve Strategickém plánu rozvoje města Jindřichův Hradec na období 2021-2025, kde v bodu 4.1 Specifický cíl 4.1 Podpora multifunkčního využití historické části je specifikováno:

„...V podmínkách našeho města je vhodné hledat možnosti vzájemného propojení jednotlivých kulturních památek v historickém centru například využitím jednoduše obměnitelných výstavních prvků ve venkovních prostorách historických památek, turistickými okruhy. Zároveň se zaměřit na vhodné řešení napojení samotných kulturních památek na přilehlé odpočinkové zóny, a možnosti jejich využití pro pořádání kulturních a sportovních akcí. Nabízí se i hledání možností, jak zprůchodnit Parkány směrem na Masarykovo náměstí do Husových sadů, čímž by vznikl ucelený hradební okruh (propojení historického jádra s Husovými a Mertovými sady přes Parkány až k rybníku Vajgar).“

7. Významná místa Jindřichova Hradce

- Popis významných míst v rámci města a jejich specifik ve vztahu k veřejnému prostoru, obyvatelům a návštěvníkům města
- Důležité body rozvoje jednotlivých lokalit:
 - o Centrum města / Městská památková rezervace
 - o Náměstí Míru
 - o Masarykovo náměstí
 - o Zámek a jeho okolí
 - o Nábřeží řeky Nežárky
 - o Břehy Hamerského potoka
 - o Malý a Velký rybník Vajgar a jejich okolí
 - o Sídliště U Nádraží, Hvězdárna, Vajgar
 - o Městské Sady (Husovy, Mertovy, Jakubské)
 - o Letiště, alej na Polívky, přechod do volné krajiny

Body Manuálu veřejných prostor:

8. Mobiliář

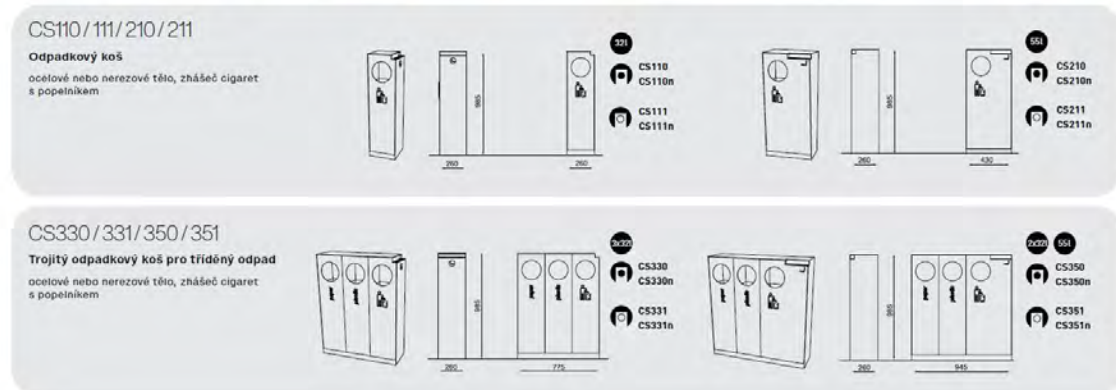
- Návrh městského mobiliáře zohledňující charakter území. Jednotný charakter bude reprezentován návrhem typových produktů (referenční výrobce a výrobek). Pro jednotlivé prostory v rámci města budou navrženy výrobky se společným jmenovatelem, avšak poplatné charakteru lokality (např. lavička na náměstí v centru města nebude totožná s osazenou v městském parku na rozhraní volné krajiny, ale budou mít společného jmenovatele v podobě materiálu, stylu designu, atd.)
- Jednotlivé navržené prvky budou popsány tak, aby mohly být tendrovány dle ZZVZ, tedy detailním popisem parametrů barvy, tvaru, rozměrů, atd.

Lavičky - Referenční výrobek Mmcité, řada Portiqua. Kovová podnož, přírodní dřevo s ochrannou vrstvou (olej nebo lak). Brand Jindřichova Hradce např. vypáleným logem do dřevěných prvků nebo vsazena kovová destička s nápisem a znakem města.



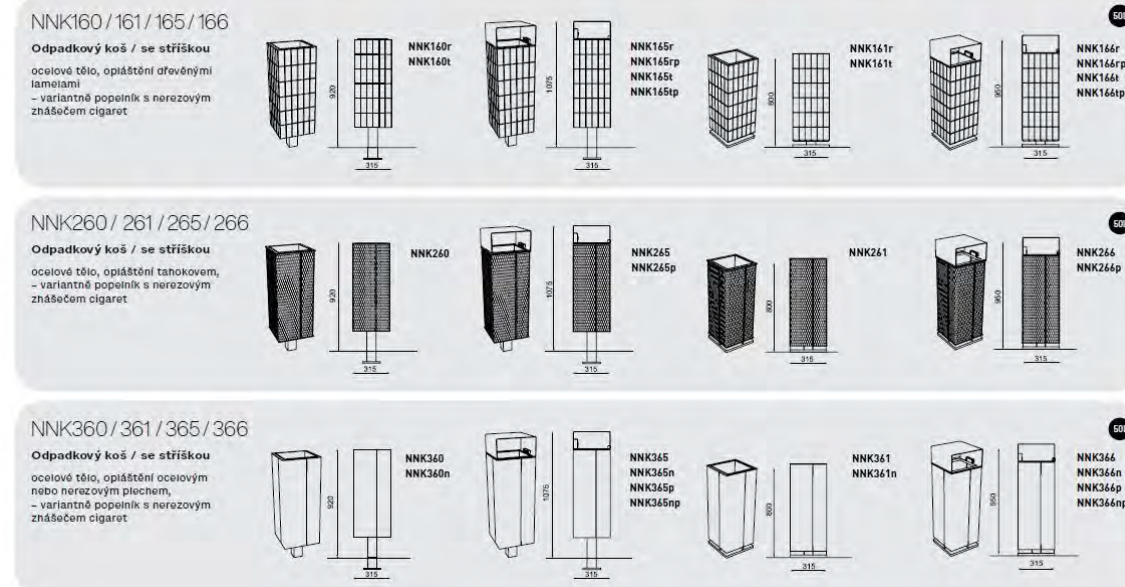
Referenční foto z katalogu mmcité, zobrazující možnosti laviček řady Portiqua. Lavička s područkami, bez područek, bez opěradla, krátká lavička bez opěradla a s opěradlem. Na fotografiích je patrná možnost umístění na náměstí i v parku tak, aby lavička nepůsobila rušivě a přizpůsobila se okolí.

Odpadkové koše – v rámci města budou sjednoceny nádoby na odpad. Dle „Strategie odpadového hospodářství“ budou vytipována místa s nádobami na tříděný odpad. Bude předepsán princip umístění (např. vzdálenost od lavičky, atd.). Referenční výrobek Mmcité, řada Crystal v barvě anthracit.



Referenční výrobek Mmcité, řada Crystal v barvě anthracit. (Zdroj: Mmcite)

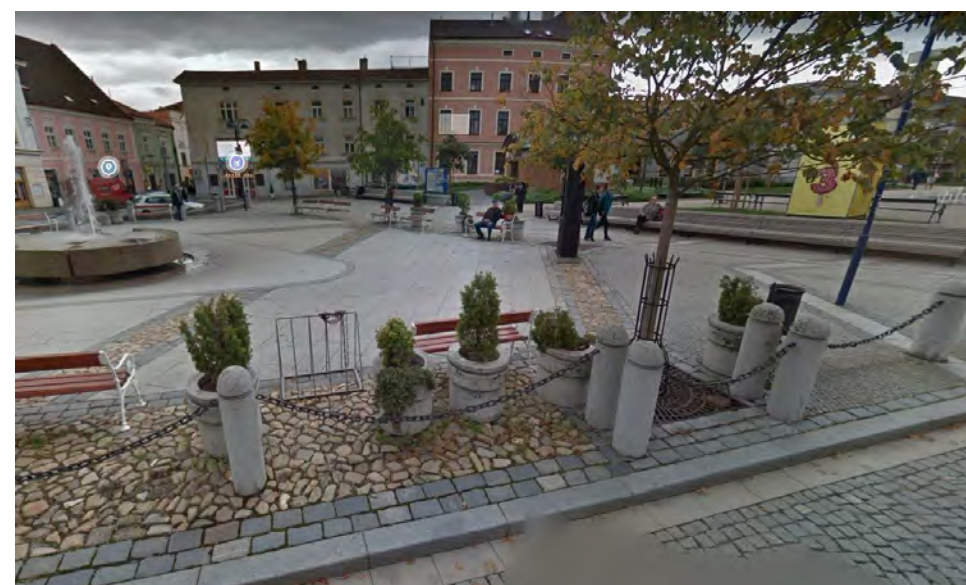
Pro použití v parku lze vybrat výrobek s „centrální nohou“ umožňující umístění např. ve svahu.



Referenční výrobek Mmcité, řada Nanuk v barvě anthracit. (Zdroj: Mmcite)

Stojany na jízdní kola

- Zmapování stávajících lokací, kde jsou umístěné stojany na jízdní kola



Umístění stojanu na jízdní kola – Masarykovo nám. (Jindřichův Hradec, Zdroj: Google)

- Doporučení ponechání / zrušení stávajících umístění stojanů
- Zohlednění strategických dokumentů z oblasti dopravy (Koncepte dopravní obslužnosti města 2012, Rozvoj cyklostezek, aktualizace 2022/23)

- Vytipování nových lokací, kde budou umístěny stojany na jízdní kola s odůvodněním (blízkost cyklostezky, dětského hřiště, sportovních aktivit, veřejný prostor, pítka, obchod s potřebami pro cyklisty, zámek, atd.)
- Stojan musí být opatřen gumou proti poškození jízdních kol a umožňovat jejich uzamčení!
- Návrh konkrétního typu výrobku, referenční design výrobce Mmcité, produkt Edgetyre (pravoúhlý STE310)



Stojan na jízdní kola Edgetyre od výrobce Mmcite s vyznačeným preferovaným pravoúhlým typem (Zdroj: Mmcite)

Kontajnerová stání – v rámci města budou sjednocena kontajnerová stání. Vizuál může být odlišný pro sídliště a centrum města.

- Návrh designu kontajnerových stání, odlišné pro sídliště, odlišné pro historické centrum. Lze např. pomocí reference
- Technické služby města nedipsonují technikou na vyprazdňování podzemních kontajnerů. Toto řešení není preferováno.



Nepřijatelný vizuál kontajnerových stání, degradující veřejný prostor a kulturní památku. (Západní Čechy, Zdroj: Autor)



Nepřijatelný vizuál kontajnerových stání, degradující veřejný prostor a kulturní památku. (Klatovy, Zdroj: Autor)

Zastávky MHD – Dojde k postupnému sjednocení zastávek pro MHD.

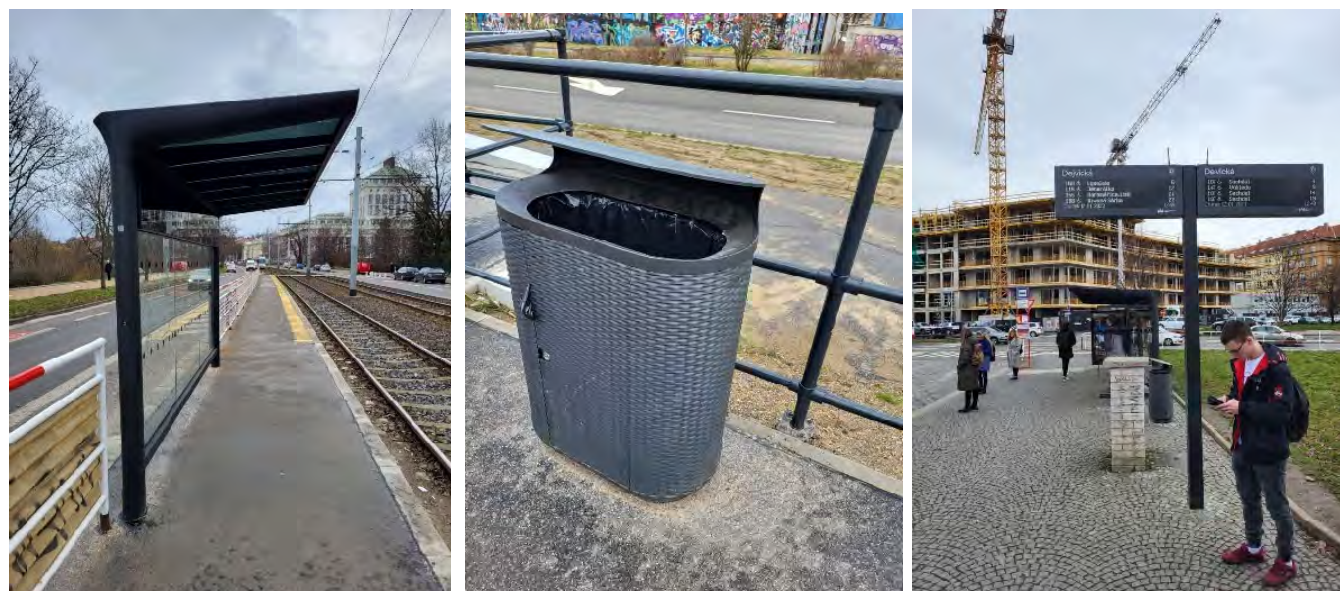
- Preferovaná barva anthracit, dle většiny mobiliáře. Lze využít např. referenční produkt Mmcité Aureo.
- Produkt umožňuje jak skleněnou, tak ozeleněnou střechu, případně umístění fotovoltaických panelů.
- Zastávky budou sjednoceny barevně i designově s odpadkovým košem, informačním panelem, případně dalšími prvky městského mobiliáře.



Zastávky MHD, produkt Mmcité Aureo (Zdroj: Mmcite)



Nový návrh pražských zastávek PID s lavičkou, reklamní plochou, bočním panelem a odpadkovým košem (Zdroj: Autor)



Nový návrh pražských zastávek PID pro stíněné prostory - bez lavičky a reklamní plochy. Detail odpadkového koše. Tabule s časy odjezdů spojí (Zdroj: Autor)

Obecně

- Výběr městského mobiláře bude náležitě odůvodněn
- Mobilář bude vybrán jako decentní, elegantní a nadčasový, tak aby byla omezena možnost morálního opotřebení (hrozící např. u módních výstřelků a velmi osobitého designu)
- Městský mobiliář bude typový (z důvodu praktičnosti, pořizovací ceny), od renomovaného výrobce (z důvodu možnosti doobjednání poškozených prvků i v delším časovém období), avšak bude umožňovat „branding“ (např. odlišná barva podnože oproti typové, možnost umístění znaku města, atd.)

9. Orientační / Informační systém

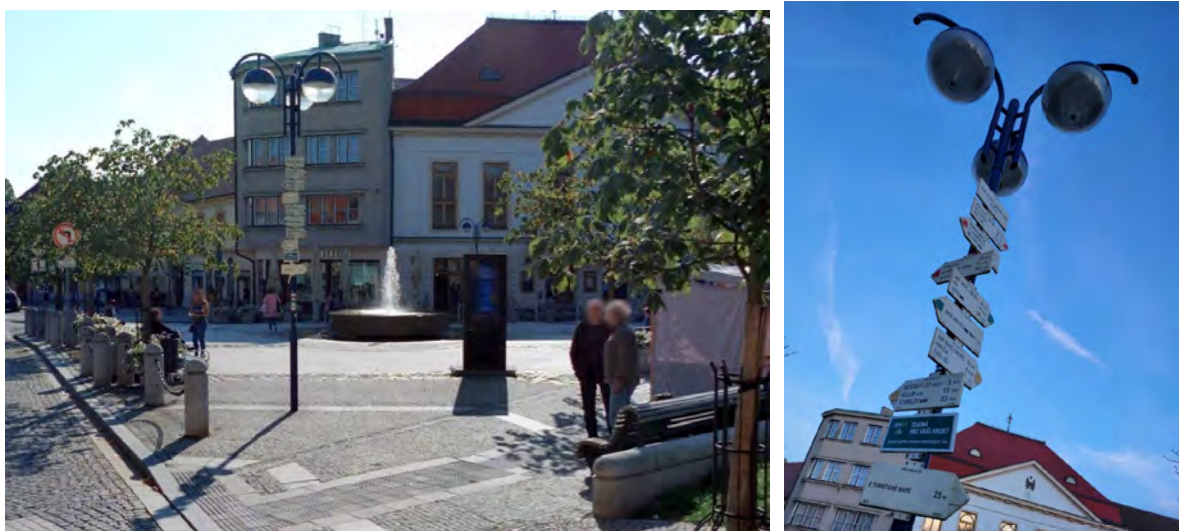
- Zhodnocení stávajícího orientačního systému, včetně obsahu, umístění směrových ukazatelů a informačních map



Informační panely na začátku Husových sadů, zahrnující plán města a kulturní program (Zdroj: Autor)



Informační panely na začátku Husových sadů, zahrnující plán města, na pozadí objekt veřejného WC (Zdroj: Autor)



Rozcestník se směrovými ukazateli KČT na sloupu VO na „Horním“ Masarykově nám., informační LCD panel (Zdroj: Autor)



Směrové ukazatele partnerských měst jindřichova Hradce na „Horním“ Masarykově nám. (Zdroj: Mapy.cz)



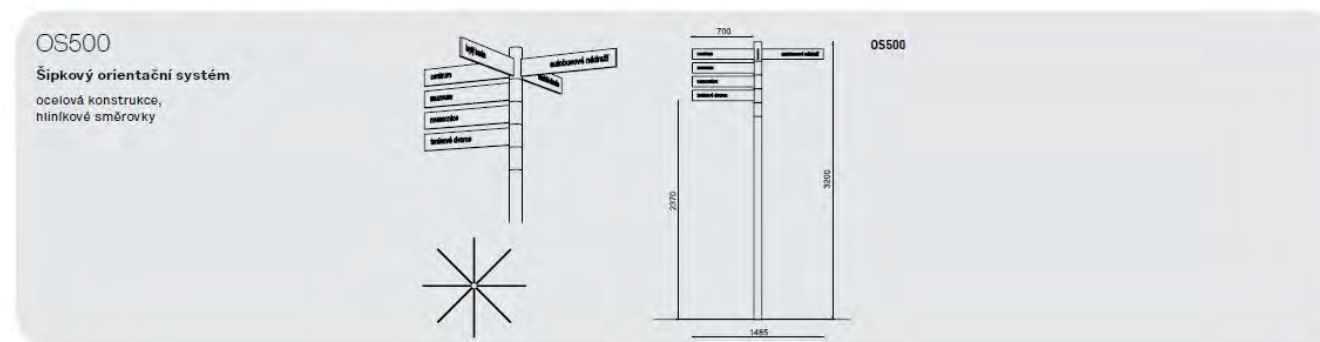
Směrové ukazatele informačního systému Jindřichova Hradce před Františkánským klášteřem (Zdroj: Mapy.cz)

- Návrh uceleného orientačního systému ve městě, navádějící návštěvníky k důležitým cílům. Označeny budou nejen turistické zajímavosti, ale také významné veřejné instituce (radnice, nemocnice, poliklinika, atd.). Součástí návrhu bude umístění a design pro město Jindřichův Hradec
- Lze využít např. typový produkt OS výrobce Mmcité

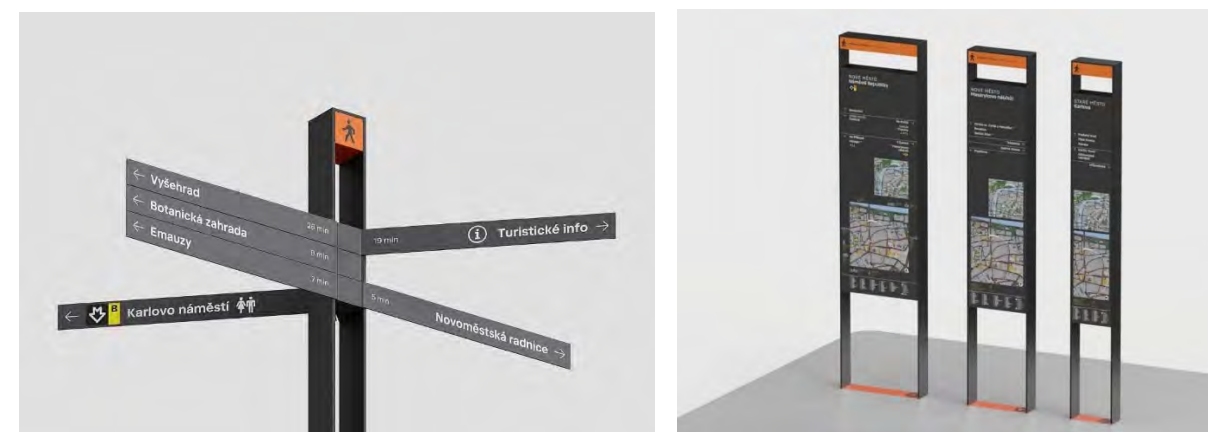


Orientační systém Os využívá principu štíhlých směrůvek natočených k cíli a pohledových ze všech stran. Jednoduché a účelné tvarování ve spojení s přehledným grafickým řešením jednotlivých směrůvek představuje vyspělý systém pro orientaci ve všech typech městského prostředí.

Ocelový zinkovaný sloup i celohliníkové směrůvky opatřené nástřikem práškového vypalovaného laku. Grafika provedena samolepicími fóliemi nebo sítotiskem. Šípky lze standardně umísťovat v pěti patrech nad sebou, v každém z nich mohou být šípky osazeny do čtyř navzájem kolmých směrů. Jednotlivá patra mohou být vůči sobě pootočená. Na jednom sloupu může tedy být osazeno maximálně dvacet šipek do osmi směrů. Šípky mohou být instalovány i na stávající sloupy veřejného osvětlení pomocí univerzální upínací sady.



Informační systém, produkt Mmcité OS (Zdroj: Mmcite)



Příklad vizuálu Nového informačního systému pro Prahu, včetně digitálních prvků (A69 architekti, zdroj: www.e15.cz)

- Zohlednění (či integrace) turistických značek KČT, značení cyklostezek, naučných stezek (Jindrova naučná stezka, atd.), označení významných domů v MPR (s QR kódy)
- Součástí orientačního systému bude orientační plán města s návrhem možností prezentace (např. klasický, interaktivní, atd.)

Označení příjezdu do Jindřichova Hradce

- Příjezd do města s 20ti tis. obyvateli a 3. největším zámeckým a hradním komplexem v Čechách



Příjezd do Jindřichova Hradce od Kardašovy Řečice, resp. dálnice D3 Praha – České Budějovice (Zdroj: Google)



Příjezd do Jindřichova Hradce od Kardašovy Řečice, resp. dálnice D3 Praha – České Budějovice (Zdroj: Mapy)

10. Informační / výstavní panely, Informační kontajnery

- Prvky sloužící k propagaci záměrů města, případně k venkovním výstavám. Panely mohou být jak typové výrobky, tak atypická objednávka od zámečníka
- Variantně s PV panely a osvětlením pro večerní expozici
- Vytipování lokalit, kde lze umístit dočasné Informační / výstavní panely
- Vytipování lokalit, kde lze umístit dočasné Informační kontajnery



Univerzální výstavní / propagační panely, přemístitelné (Zdroj: Wallsign.cz)



Prezentace nového „Metropolitního plánu“ s info stánkem (Praha, Jungmannovo nám., Zdroj: Autor)

11. Informační centrum

- Zhodnocení pozice v Panské ul. (blížkost centra, nádraží BUS, nádraží ČD)
- Zhodnocení designu kanceláře (zalepené výlohy – není „městotvorné“, špatná viditelnost interiéru z ulice – „nevstřícné“), více viz. Devatero dobré praxe (Manuál pro kultivovanou Prahu) – „Nechte kolemjdoucí nahlédnout: „Velkoplošné polepy jsou sice nejlevnější forma reklamy, rozhodně však ne ta nejvhodnější. Provozovna, která nemá zaslepenou výlohu, může zákazníky zaujmout i mimo otevírací dobu a podnítit k pozdější návštěvě.“



Pohled z ulice na Infocentrum v Panské ulici – zalepené výkladce, „změť různých informací, knih a materiálů“ (Zdroj: Autor)

- Doporučení designu a pozice kanceláře z pohledu atraktivity pro návštěvníky města, např. pomocí reference



Informační centrum v Kodani, připomínající moderní obchod či kavárnu. Prosklené výlohy, světlý vzdušný interiér. (Zdroj: Google)

12. SMART prvky

- Vydefinování možností využití SMART prvků s výhledem do budoucna, doporučení řešení (lavičky, info panely, orientační systém pro parkování automobilů, atd.)
- Lze využít produkty výrobce Mmcité z produktové řady Smartcité, zahrnující např. chytré lavičky s nabíjením telefonů a pokrytí WiFi

13. Vodní prvky

- Zmapování vodních prvků v rámci města
- Popis funkce, nastavení limitů pro další umístění z pohledu veřejného prostoru (oživení), údržby, sociální kontroly (nahé koupající se děti a zákazová značka: „Zákaz nahoty“), environmentální (zvlhčení vzduchu v letním parnu vs. plýtvání vodou)



Fontána / vodní prvek na Masyrykově nám. (Jindřichův Hradec, Zdroj: Autor)



Vodní prvek na Masyrykově nám., Výstražná cedule upozorňující na zákaz "koupání bez plavek" (Jindřichův Hradec, Zdroj: Autor)

- Návrh lokací, kde by mohl být umístěn vodní prvek, včetně odůvodnění a možnosti návrhu a realizace (architektonická soutěž, atd.)

14. Pítka

- Zmapování stávajících pítek v rámci města
- Popis funkce, nastavení limitů pro další umístění z pohledu veřejného prostoru (oživení), údržby, environmentální (plýtvání vodou)
- Doporučení na umístění v rámci města v návaznosti na veřejný prostor, cyklostezky, stezky pro pěší
- Zohlednění pozice infrastruktury (veřejný vodovod)
- Návrh lokací, kde by mohlo být pítko umístěno, včetně odůvodnění a možnosti návrhu a realizace
- Referenční prvek, např. Mmcité



Fontánky na pití z nerezů nemohou chybět v žádném z dobře vybavených parků či náměstí. Klasická řada HD410 nabízí trysku v malé misce, která jímá přebytečnou vodu. Radikálnější HD310 má trysku na vrcholu výrazného kužele, po němž voda stéká do čtvercového travivodového pole kolem fontány.

Sloupek a mísa z nerezů (HD410) nebo kuželové tělo ze stejného materiálu (HD310).

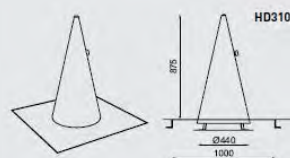
HD410

Pítka s miskou
nerezová konstrukce



HD310

Pítka kuželového tvaru
nerezová konstrukce



Pítka Hydro, výrobce Mmcité (Zdroj: Mmcite)

15. Obecní studny

16. Osvětlení

- Vychází z projektu postupné obnovy VO – zmapování použitých typů stožárů VO, výběr typového produktu
- Minimalizace světelného smogu
- Osvětlení památek – stávající nasvícení, včetně návrhu nasvětlení objektů (vytipování objektů, návrh času a ročního období)
- Slavnostní osvětlení centra města (Vánoce)

17. Sezónní prvky (zimní / letní sezóna)

- Slavnostní výzdoba, osvětlení (Vánoce, Slavnosti osvobození, atd.)
- Tribuna pro řečníky (nám. Míru)
- Prodejní stánky popsány v samostatné kapitole



Vánoční strom a jesličky na nám. Míru. (Zdroj: Autor)

18. Pomníky, památníky, pamětní desky

- Zmapování pomníků, památníků a pamětních desek v rámci města
- Zmapování významných pietních míst v rámci města (památníku prvního, druhého a třetího odboje v Jakubských sadech, památníku letců na Nábřeží L. Stehny, pamětní deska na rodném domku Františka Peltána – Zbuzany, atd.)



Památník obětem 1. a 2. sv. války, obětem komunismu (Jindřichův Hradec, Mertovy Sady, Zdroj: Autor)

19. Umělecké prvky ve veřejném prostoru

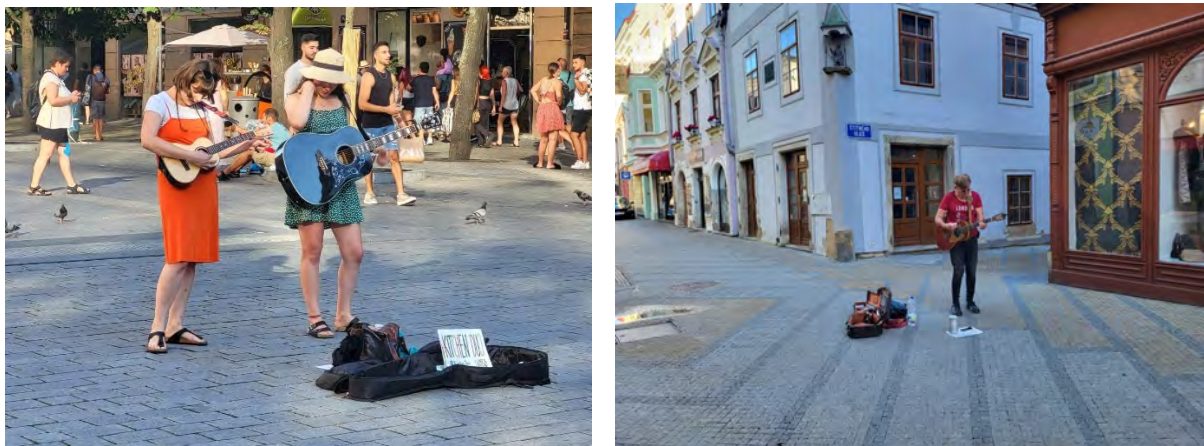
- Popis významu výtvarných prvků v rámci města
- Zmapování uměleckých prvků v Jindřichově Hradci
- Začlenění uměleckých prvků do informační mapy Jindřihova Hradce



Keramická zvířata Kouzelná zahrádka v dětském koutku (Předprostor Polikliniky, Jindřichův Hradec, Jiří Volf, Zdroj: Autor)

20. Umění ve veřejném prostoru

- Popis historie a současných trendů pouličních umělců (malíři, hudebníci, „busking“)
- Uvedení pozitiv, jaké pouliční umění přináší (oživení veřejného prostoru, kulturní program pro obyvatele, atd.)
- Upozornění na možná rizika a jejich prevenci (max. doba pobytu umělce na jednom místě, atd.)
- Popis možných lokalit vhodných k různým formám pouličního umění s doporučením případné regulace



Busking - Hudební uskupení Kitchen Duo živě vystupuje na pěší zóně (Václavském nám., Praha, Zdroj: autor), Pouliční umělec vystupuje na pěší zóně v Jindřichově Hradci (Panská ul., Zdroj: autor)



„Poeziomat“ v centru Klatov. Na stisknutí se ozvou verše, dle vašeho výběru. Prvek slouží v rámci umělecké instalace k oživení centra města (Zdroj: autor)

21. Veřejné grilly a přenosné ohniště

- Vytipování lokalit pro umístění grilů v rámci města (Ad Studie revitalizace Mertových a Jakubských sadů. Zkušenosti, reference. Návrh provozu)

22. Údržba veřejných prostor

- Doporučení formy a intenzity údržby dle typu veřejného prostoru

23. Participace veřejnosti

- Zásady a doporučení ve vztahu k participaci obyvatel, dotazníkovým šetřením, přípravě dokumentací

Manuál pro kultivovaný Jindřichův Hradec

Kapitola řešící estetickou stránku města. Manuál v této kapitole popíše kroky, které při postupném naplňování pomohou vizuálně sjednotit centrum Jindřichova Hradce a umocnit tak příjemný dojem nebejn pro návštěvníky města, ale také pro jeho obyvatele. Obdobné manuály vznikly nejen v hlavním městě, ale i ve městě dalších (např. Manuál dobré praxe reklamy a označování provozoven v městské části Brno-střed, Veronika Nováková a kol., 2017).

V Manuálu pro kultivovanou Prahu s podtitulem *Pravidla reklamního označování provozoven (nejen) v památkově chráněných územích a v kulturních památkách v Praze* se dočteme:

Stojíte-li v centru Prahy a rozhlížíte se kolem sebe, ulice hlavního města vám mohou připadat k nerozeznání od ulic v Brně, Ostravě či v jiném českém velkoměstě. Obchody v přízemí jsou vybaveny stejnými unifikovanými nosiči reklamy: poutače hospod v designu dodavatele piva, světelné boxy s názvy bank, operátorů či řetězců občerstvení, stále stejné výlohy realitních či cestovních kanceláří. Praha je přitom jedinečná. Málokteré město se může pyšnit takovou mnohotvárností architektonických vrstev a stylů. Jen to občas nepoznáte v úrovni očí: původní bohatství pražské architektury je překryto záplavou tuctových reklamních prvků z laciných materiálů. Abyste krásu Prahy docenili, musíte vyšplhat na některou z vyhlídek anebo zvednout oči a hledat ji ve vyšších patrech. Pražské domy přitom mají vysokou kvalitu i v detailu – dusí se však pod oparem vizuálního smogu. Změnit to mohou zejména majitelé objektů a také ti, kdo v historických částech města nabízejí své zboží či služby a prezentují se proto ve veřejném prostoru. Právě jim je určen Manuál pro kultivovanou Prahu: reklama se totiž dá dělat vkusně – dokonce tak, že úroveň pražských ulic pozvedne, nikoli sníží. Manuál obsahuje soubor pravidel, která by měl dodržet každý, kdo chce svou provozovnu označit s respektem k hodnotám historického města. Zároveň nabízí přehledný návod, jak se vyznat v nejrůznějších předpisech a úspěšně získat potřebná povolení od příslušných úřadů.

Věříme, že se nám společně podaří Prahu kultivovat!

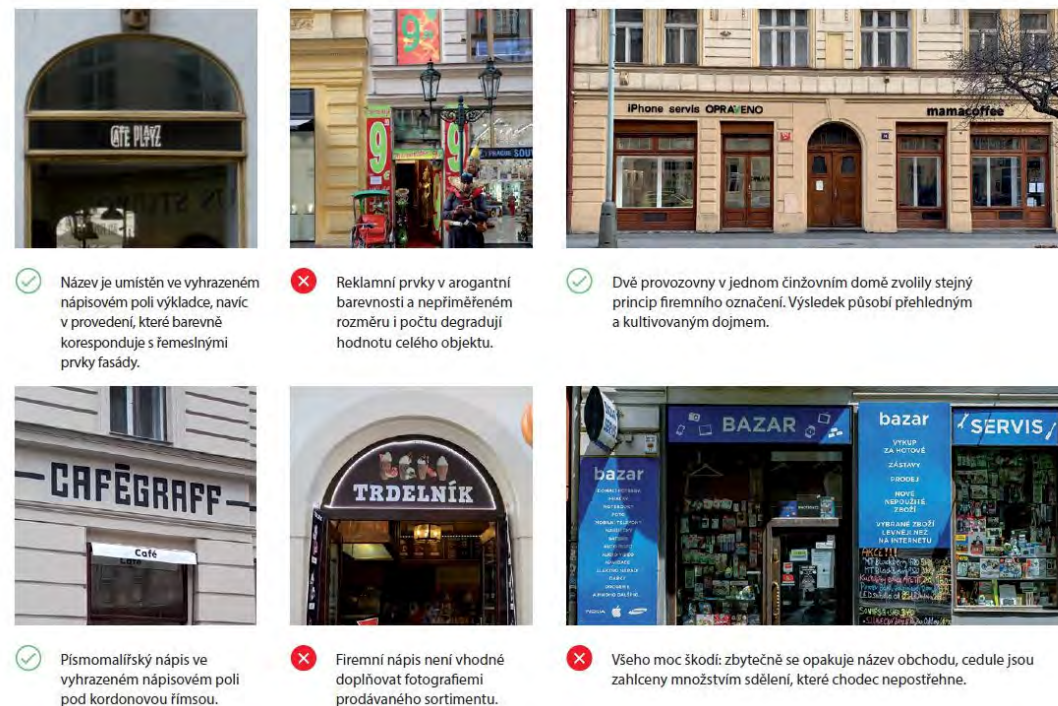
24. Obecně

- Odůvodnění jednotného vizuálu historického centra města. Vysvětlení možností a vyvrácení nejčastějších otázek na téma: „přeregulovanosti“, přílišné „unifikaci“ či „šití na míru jednomu dodavateli“, „vysoké ceně za takovýto vizuál“, atd.
- Devatero dobré praxe (ad Manuál pro kultivovanou Prahu):
 1. Méně je více
 2. Zkuste to bez plastu
 3. Nechte kolemjdoucí nahlédnout
 4. Bez křiklavých barev
 5. Sviňte s mírou
 6. Blikání zakázáno
 7. Obrazovky do obýváku, ne na fasádu
 8. Pozor na bezpečnost
 9. Čistota – půl úspěchu
- Uvedení dobrých a špatných příkladů u jednotlivých kapitol

25. Návrh zásad pro jednotné značení provozoven

a. Výstrče a vývěsní štíty

b. Firemní nápisy



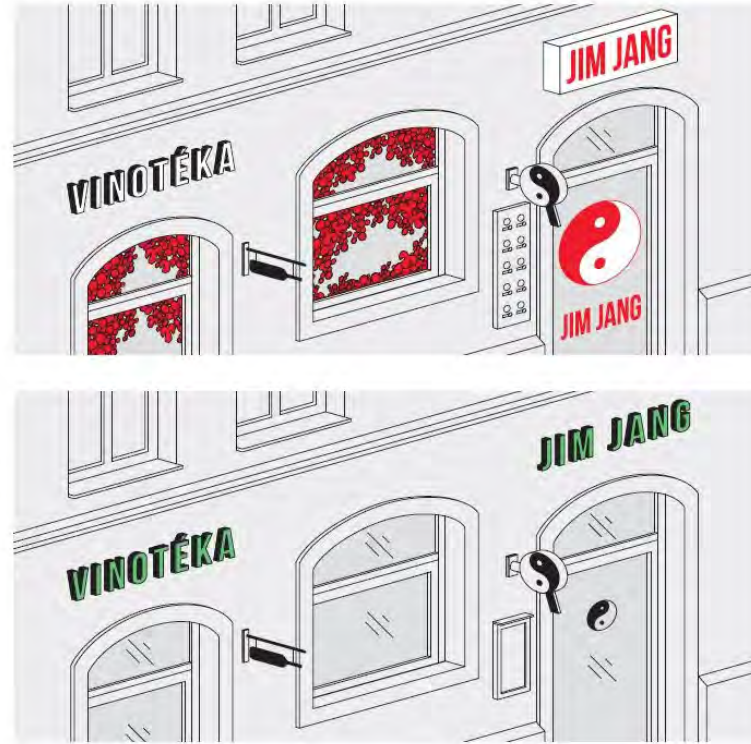
Firemní nápisy – příklady správného použití pravidel manuálu na reálných příkladech (Zdroj: Manuál pro kultivovanou Prahu)

- I Přípustný je pouze jeden prvek na provozovnu.
- II Firemní štíty a nápisy je ideální umístit do vyhrazeného nápisového pásu pod kordonovou římsou přízemí, u provozoven s výkladci v nápisovém poli výkladce.
- III Firemní označení nad parterem je možné instalovat ve vyšších podlažích objektu pouze za předpokladu, že dotčená provozovna využívá celý objekt (např. hotely, obchodní domy).
- IV Firemní štít nesmí být umístěn bez ohledu na plastické členění fasády: nápis nebo cedule nesmí zakrývat architektonické prvky ani štukovou výzdobu parteru fasády. Nápis musí být instalován v přiměřené velikosti.



Firemní nápisy – popis správného použití pravidel manuálu (Zdroj: Manuál pro kultivovanou Prahu)

- V Tradičním způsobem ztvárnění firemního označení v nápisovém poli výkladce je podmalba na skle nebo leptání či pískování nápisu. Lze akceptovat i fezanou fólovou grafiku z vnitřní strany prosklení.
- VI V případě, že firemní označení bude tvořeno formou polepu, neměl by tento polep tvořit více než 20 % skleněné plochy.
- VII Nejvhodnějším způsobem označení provozovny bez výkladce je písmomalířský nápis (nejlépe nad vstupem do provozovny), případně nápis z jednotlivých písmen. Posouzení vhodnosti podsvětlení nápisů z jednotlivých písmen závisí na jejich velikosti, individuální hodnotě fasády a celkovém množství reklamních prvků na fasádě.
- VIII V případě více provozoven (více vstupů) v rámci jednoho domu je nezbytné, aby všechny nápisy měly jednotný rozměr a princip umístění i technické provedení (tj. Je-li jeden nápis řešen písmomalířsky, další by neměl být z jednotlivých písmen nebo řešen jako cedule a podobně.)



c. Vitríny a nabídkové tabule



- ✓ Tabule, správně umístěné souměrně vedle vstupu do provozovny.
- ✓ Hravě provedení nabídkové tabule, která koresponduje s řešením výkladce.



- ✓ Citlivě využitá historická vitrina, jejíž provedení koresponduje s řešením celého parteru.
- ✓ Elegantní vitrina z kvalitního kovu.
- ✓ Kvalitně zpracovaná vitrina s inzercí.

Firemní nápisy – popis správného použití pravidel manuálu (Zdroj: Manuál pro kultivovanou Prahu)

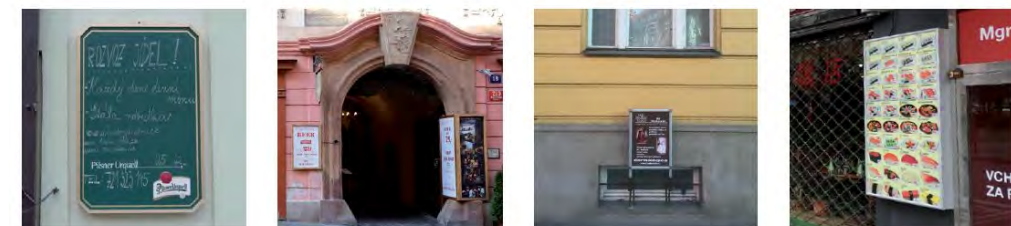
Vitríny a nabídkové tabule – příklady správného použití pravidel manuálu (Zdroj: Manuál pro kultivovanou Prahu)



Pozitivní příklad estetiky opravené budovy s nerušivě označenou provozovnou kavárny / cukrárny, škoda jen chybějících dveřnic, kde mohla být umístěna reklama a jídelní / nápojový lístek (Panská ul., Jindřichův Hradec, Zdroj: Autor)



- ✗ Příliš mnoho reklamních tabulí, navíc na pilíři podloubí, kam rozhodně nepatří.
- ✗ Menu v několika jazycích s fotografiemi pokrmů na fasádě neprezentujte – rozhodně ne tímto způsobem.
- ✗ Zde jsou k vidění dvojice nabídkových tabulí odlišných formátů – a dřevěné vitríny k tomu. Kromě toho, že přípustné jsou pouze dva prvky, by mělo jít o dva prvky shodného typu a provedení.



- ✗ Vyvarujte se použití unifikovaných prvků, obzvláště jsou-li z plastu.
- ✗ Reklamní cedule zakrývající barokní portál.
- ✗ Provizorně připevněné plastové cedule nejsou nikdy vhodným řešením.
- ✗ Příliš rozměrná prosvětlená nabídková tabule – ukázkový příklad vizuálního smogu.

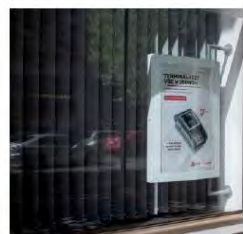
Vitríny a nabídkové tabule – příklady NEsprávného použití pravidel manuálu (Zdroj: Manuál pro kultivovanou Prahu)

d. **Výkladce a polepy** - Manuál pro kultivovanou Prahu:

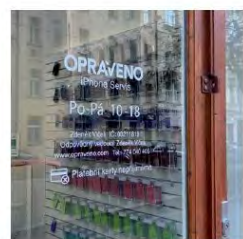
Pokud nechcete vytvářet vizuální smog, zacházejte s polepy jako se solí. Vážně. Polepy jsou vhodné jen ve formě řezané grafiky – jednoduchý nápis ze samostatných písmen, případně logo či grafický symbol produktu. Žádné velkoplošné fotografie, nadrozměrné obrázky produktů nebo sáhodlouhé slevové nabídky. Hlavní funkcí výlohy je propojení interiéru a exteriéru obchodu. Měla by lákat k nahlédnutí. Pokud ji zaslepíte, učiníte i pobyt uvnitř méně příjemným.



✓ Subtilní polep, který výkladec oživí, aniž by jej degradoval.



✓ Je-li z provozních důvodů nutné výlohu zastínit, jednobarevné textilní žaluzie jsou vhodné řešení.



✓ Další příklad elegantně provedeného polepu z řezané grafiky.



✓ Polep zhotovený tak, aby evokoval pískování skla.

✓ Obě provozovny s polepem šetří: používají ho jen ve formě nápisů a log z řezané grafiky. Výkladec si díky tomu zachová své vizuální kvality.



Příklad nevhodného velkoformátového celopolepu výkladce, v rozporu s Manuálem: „...Hlavní funkcí výlohy je propojení interiéru a exteriéru obchodu. Měla by lákat k nahlédnutí. Pokud ji zaslepíte, učiníte i pobyt uvnitř méně příjemným.“ (Panská ul., Jindřichův Hradec, Zdroj: Autor)

Výkladce a polepy – příklady správného použití pravidel manuálu (Zdroj: Manuál pro kultivovanou Prahu)



✗ Zejména cestovní a realitní kanceláře mnohdy přistupují k nevhodnému zastínění formou polepu a zaplnění výlohy barevnými inzeráty.



✗ Zobrazovat prodávaný sortiment na celoplošných fotografiích ve skleněných polích výkladce je nepřipustné.



✗ Polepit okna barevnými fotografiemi je neúčtivé k architektuře domu i k veřejnému prostoru.



✗ Všeho moc škodí, zejména pokud jde o polepy.



✗ Zaslepení výkladce je vždy nevhodné, obzvláště pak formou celoplošného reklamního polepu.



Příklad degradace vrcholu gotické architektury v podobě loubí měšťanských domů se sklípkovými klenbami nevhodně umístěným sortimentem (Slavonice, nám. Míru, Zdroj: Google)

Výkladce a polepy – příklady NESprávného použití pravidel manuálu (Zdroj: Manuál pro kultivovanou Prahu)

e. Dveřnice a okenice

f. Markýzy



✘ Masivní elektrická markýza v krycím boxu na fasádě.



✘ Nevhodně provedená markýza s barevným reklamním motivem, necitlivě připevněná k historické fasádě.



✔ Precizně provedená markýza bez jakýchkoli reklamních prvků.



✘ Mohutné markýzy s elektrickými výklopnými rameny, které zabraňují pohledu na historické fasády.

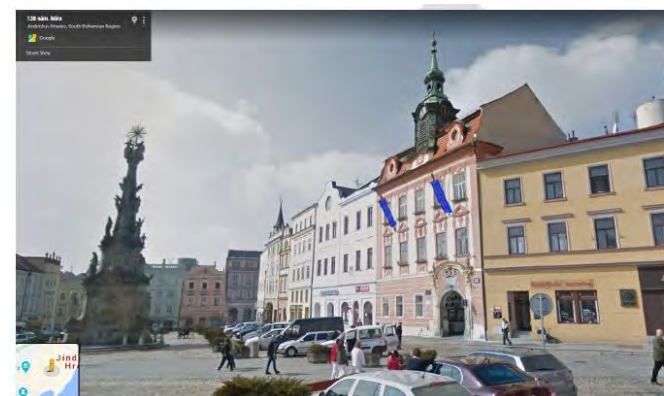
Markýzy – příklady správného a nesprávného použití pravidel manuálu (Zdroj: Manuál pro kultivovanou Prahu)

g. Označení obchodních domů

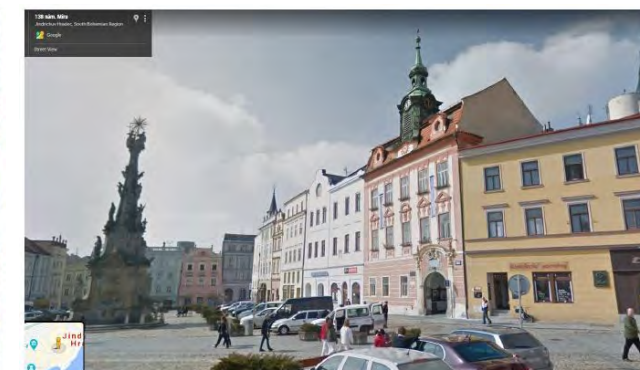
h. Bannery



Banner umístěný na fasádě Staré radnice (nám. Míru, Jindřichův Hradec, Zdroj: Google)



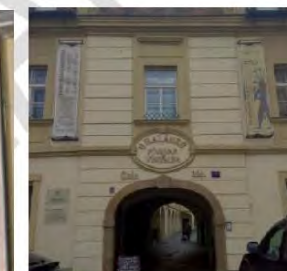
Detail historického nosiče



Detail bannerů zavěšených na replikách nosičů



Detail bannerů zavěšených na fasádě



Příklad z Manuálu pro kultivovanou Prahu

Návrh umístění označení „Výstavní síň Stará radnice“ ve variantách – 1/ Textilní bannery jsou zavěšeny na repliky historických nosičů vlajek, 2/ Textilní bannery jsou zavěšeny v místě meziokenních pilířů s respektem k plasticitě a rytmu fasády, barevnost kontrastní k fasádě, např. bílá nebo bledě modrá s textem. (Návrh městského architekta, 02/2021, Zdroj: Lukáš Soukup)

i. Stánky, trafiky, kiosky

Tato kapitola bude obsahovat jak řešení stálých prodejních stánků, tak stánků dočasných. V rámci kapitoly bude nastaven jednotný systém tak, aby při konání kulturních (a jiných) akcí v rámci města nedocázelo k nevhodnému vizuálnímu dojmu v rámci centra, MPR a jejího ochranného pásma.

V pravidlech bude popsáno designové, barevné a materiálové řešení tak, aby bylo možné prodejní stánky sjednotit a dominantním tak bylo nabízené zboží, nikoliv stánek samotný. Bude doplněno referenční foto.



Příklad estetického pojetí unifikace prodejních stánků, zde ve variantě, kdy lze uzavřít a uzamknout včetně nabízeného zboží – např. v případě vícedenních akcí, dominantou je nabízené zboží, nikoliv rušivý design stánku (Praha, Tylovo nám., Zdroj: Trhynatylaku.cz)



Prostředí Holešovické tržnice (kulturní památka od roku 1993) degradované prodejními stánky nevhodné formy (Praha 7 - Holešovice, Zdroj: podnikatel.cz)



✓ Příklad kultivovaně pojaté trafiky. Na kiosk není vhodné přidávat žádné cedule, které nejsou původní součástí jeho architektury.



✓ Vkusný kiosk bez přidavných reklamních zařízení.



✓ Architektonicky kvalitní stánek s občerstvením z modulového kontejneru.

Kiosky – příklady správného použití pravidel manuálu (Zdroj: Manuál pro kultivovanou Prahu)



Příklad jednotného pojetí prodejních stánků na pravidelných Farmářských trzích (Praha 4 – Pankrác, Zdroj: CityBee.cz)



✗ Využití pro reklamu každé volné místo nikdy není vhodné řešení.



✗ Trafika zahlcená různorodými typy reklamních nosičů.



✗ Původní architektura kiosku, utopená v záplavě pestrobarevných polepů.

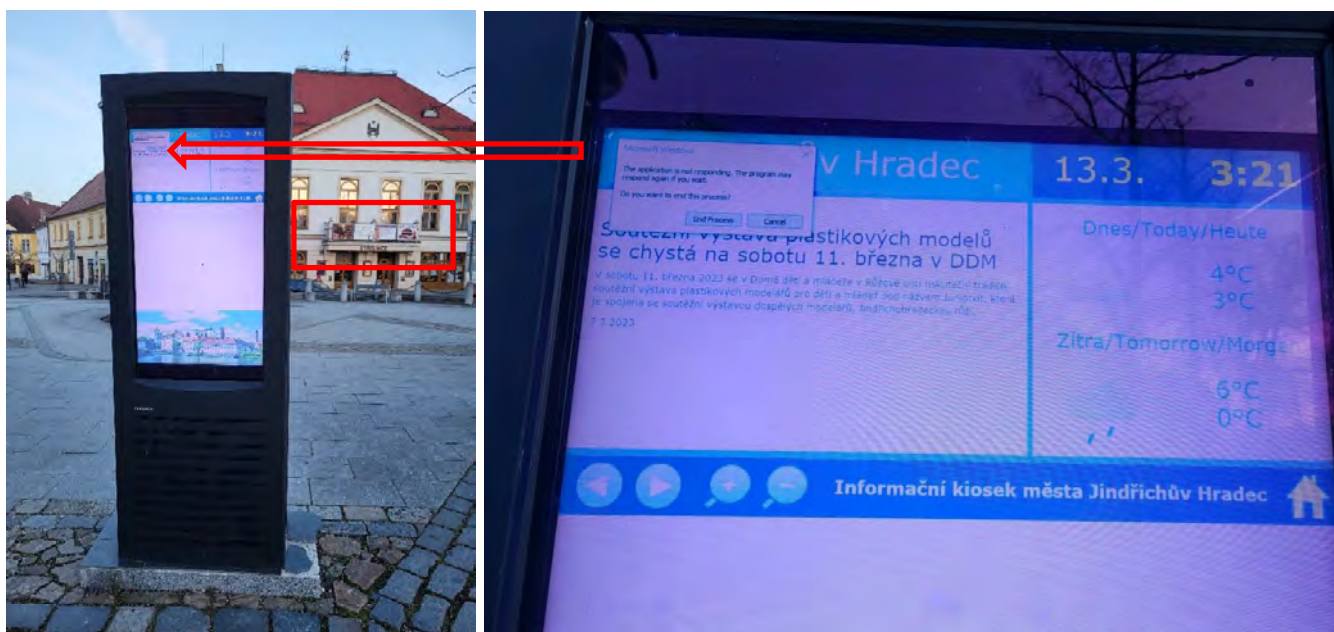


✓ Květinářství v kiosku na kraji památkové zóny zvolilo uměřenou barevnost a květinovou výzdobu.

Kiosky – příklady správného a nesprávného použití pravidel manuálu (Zdroj: Manuál pro kultivovanou Prahu)

j. Bankomaty a výdejní boxy (Alza box, Mall, atd.)

k. Další reklamní zařízení



Příklad nevhodně umístěného informačního pylonu v MPR, tvořící novou dominantu Masarykova nám., informace pro návštěvníky degradovány upozorněním „Chybavá informace“ a 4 dny starými aktualitami – foceno v pátek 17/03 (Jindřichův Hradec, Zdroj: Autor)



Příklad nevhodně umístěné velkoplošné obrazovky, ozařující svými barvami veřejný prostor a vytvářející v MPR nový dominantní prvek (Masarykovo nám., Jindřichův Hradec, Zdroj: Google)

26. Outdoorová reklama – Často zahrnutá v sekci „Vizuální smog“.

Manuál dobré praxe reklamy a označování provozoven v městské části Brno-střed uvádí:

Tato část je určena provozovatelům a agenturám reklamní komunikace. Outdoorovou reklamou se rozumí forma reklamní komunikace, která je umístěna mimo provozovnu – mimo místo, kde probíhá prodej nebo služba. Jedná se o venkovní nosiče, jako jsou billboardy, bigboardy, megaboards, citylight vitríny, bannery na městském mobiliáři apod., jejichž provozování je s ohledem na Městskou památkovou rezervaci definováno přísnými pravidly.

**OUTDOOROVÁ REKLAMA
POKYNY A DOPORUČENÍ**

i Historické jádro města Brna je na území Městské památkové rezervace mimořádně hodnotným architektonickým souborem dokládajícím stavebně historický vývoj města od středověku po současnost. Zároveň jde o unikátní prostor, kde existuje čilý ruch, nejrůznější akce a provozovny všech druhů.

Městská památková rezervace by měla ve městě vytvářet prostor pro vnímání i jiných než komerčních hodnot.

Proto je na tomto území akceptovatelná pouze propagace kultury a neziskových aktivit:

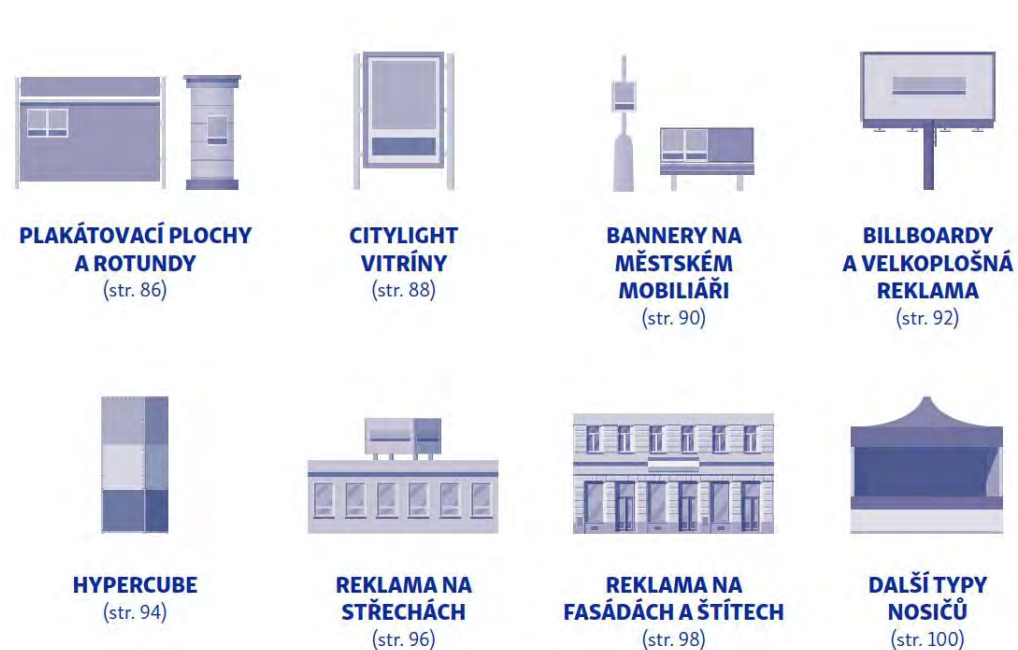
- Podpora nepodnikatelské činnosti (např. nadací, obecně prospěšných společností)
- Upoutávka na kulturní pořady, akce, události, představení
- Přímý odkaz na sponzora prostřednictvím obchodní firmy a loga

Propagace na veřejných místech musí být omezena na minimum. V případě konání kulturních akcí je propagace omezena na jasně ohraničené místo a po dobu konání akce. Po dohodě je možné reklamní nosič instalovat i před a po konání akce po jasně vymezené období.

Komerční kampaně jsou v Městské památkové rezervaci nepřipustné.

Outdoorová reklama – textová část (Zdroj: Manuál dobré praxe reklamy a označování provozoven v městské části Brno-střed)

- Prvky, které jsou manuálem regulovány:



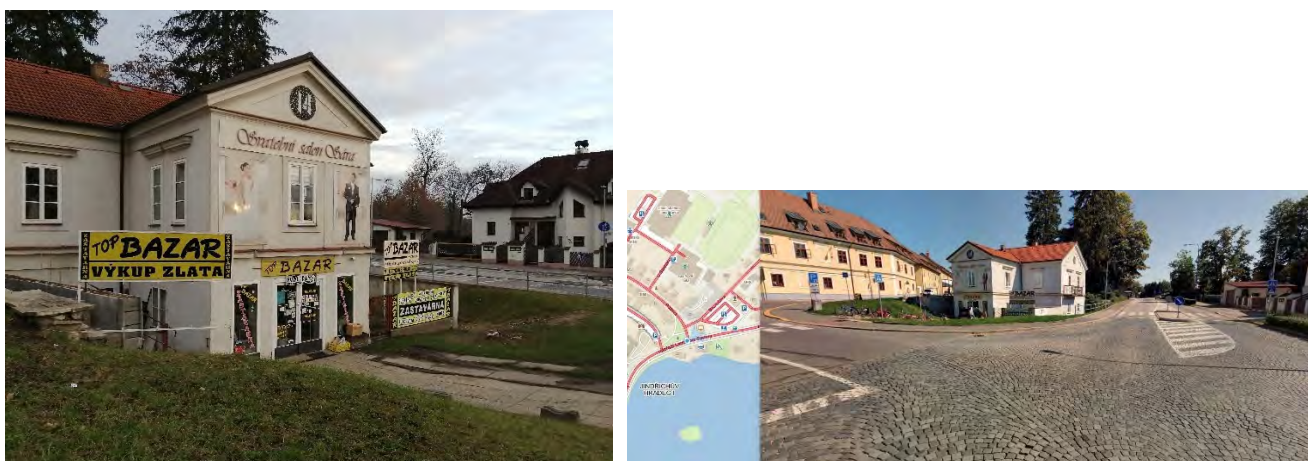
Outdoorová reklama – rozcestník (Zdroj: Manuál dobré praxe reklamy a označování provozoven v městské části Brno-střed)



Příklad nevhodné velkoformátové outdoorové reklamy periferního charakteru při příjezdu do Jindřichova Hradce. (Rezkova ul., Zdroj: Mapy.cz)



Příklad nevhodné velkoformátové outdoorové reklamy periferního charakteru na nábřeží Ladislava Stehny jako součást oplocení areálu Veslařského klubu. (Jindřichův Hradec, Zdroj: Mapy.cz)



Příklad nevhodné velkoformátové outdoorové reklamy na fasádě a v okolí historického objektu v ochranném pásmu MPR. (Nábřeží Ladislava Stehny, Jindřichův Hradec, Zdroj: Autor, Mapy.cz)



Příklad nevhodné velkoformátové outdoorové reklamy „OTEVŘENO“ na věži kostela Nanebevzetí Panny Marie v srdci MPR. (Kostelní ul. / nám., Jindřichův Hradec, Zdroj: Facebook)

27. Regulační plán městské památkové rezervace Jindřichův Hradec

Tématem regulace reklamy se zabývá také Regulační plán městské památkové rezervace Jindřichův Hradec (Ing. arch. Tadeáš Matoušek, 2020). V kapitole **4.6 Zásady pro umístování reklamních a propagačních zařízení** se konkrétně praví:

Podmíněně přípustné:

- realizace jakýchkoliv reklam, firemních označení, nápisů a informačních prvků umístovaných na objektech (domech) je podmíněna designem odpovídajícím svým pojetím kulturnímu významu a charakteru prostředí MPR a umístěním ve vztahu k architektuře, umístěním, které neomezí pohyb pěších, nezabrání výhledům a průhledům v památkovém a mezilehlém prostředí MPR, ani dopravním rozhledům na komunikacích,
- reklamy a informační zařízení musí být instalovány tak, aby nezakrývaly dekor na průčelí a tektonické prvky (pilíře, pilastry, šambrány, liseny, lisenové rámce, bosáž, kvádrování, pásovou rustiku, kladí, architrávy, kordonové, patrové a průběžné podokenní římsy, nadokenní a nadpražní římsy, vlysy, parapetní výplně, obchodní portály, ostění, klenáky apod.) při respektování tektoniky architektury,
- na štítech smějí být podmíněně umístěny reklamní prvky a informace pouze ve vhodných případech v provedení barvou do omítky,
- umístění firemních označení, nápisů a reklam *je podmíněně přípustné* pouze na těch domech, ve kterých se konají činnosti, na které upozorňují tyto informační prvky, nebo kde

Nepřípustné:

- **reklamy, nesouvisející s účelem obytné plochy, nebo provozem objektu**, na kterém má být reklama umístěna,
- umístování jakýchkoliv reklam a informačních prvků na střechy domů, atiky a do prostorů nad hlavní (korunní, okapní) římsy domů,
- využívání průčelí a štítů domů pro světelné (elektronické) zobrazování a sdělování

informací včetně reklam,

- nepřípustné je umístování velkoplošných světelných zařízení za okny nebo výlohami s výslednými efekty shodnými s projekčními plochami sloužícími pro světelné zobrazování a sdělování informací viditelnými z veřejných prostranství, včetně reklam v průčelích domů orientovaných do veřejného prostranství (nevhodně realizováno na objektu č.p.105/I),
- jakékoliv prostorové nebo plošné reklamní prvky montované na štíty nebo umístované před štíty domů,
- velkoplošné barvy na fasádách, billboardy, city lighty, panely v prostoru, reklamní zařízení na sloupech veřejného osvětlení a v dlažbě,
- umístování velkoplošných reklam a reklamních zařízení (nad 0,6m²) stejně jako reklam splňujících uvedený plošný limit, avšak bez vztahu ke konkrétním objektům a prostorům v MPR,
- záměrné kombinování velkoplošné reklamy s jinými užitkovými prvky mobiliáře včetně informačních systémů,
- na území MPR (Masarykovo nám. a na nábřeží L. Stehny) se nacházejí plakátovací plochy v majetku města, zřizování dalších plakátovacích ploch však je na území MPR nepřípustné, umístění stínících markýz a pergol na objektech na území MPR, pokud to nelze historicky doložit,
- na celém území MPR je vyloučeno použití neonů, kmitajícího světla, mobilních laserů a tomu podobných zařízení.
- rozvěšování textilií, plastových fólií, nebo jiného zboží na fasádách

28. Jak si vyřídit potřebná povolení

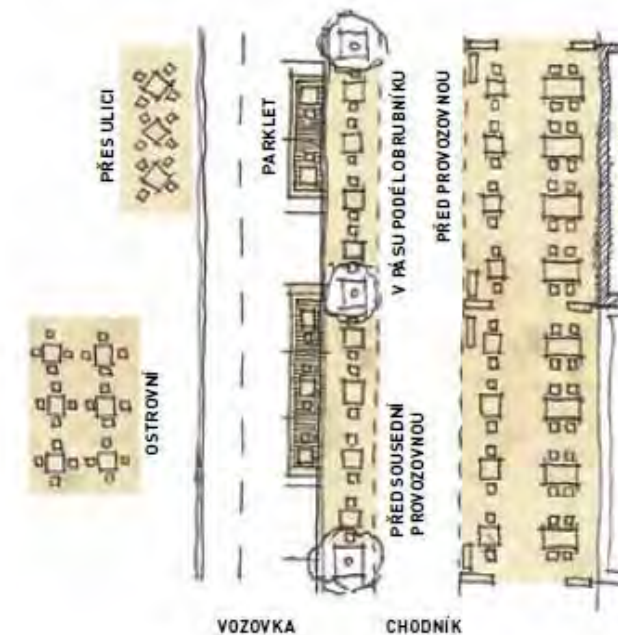
- Podrobný popis, jaká povolení jsou potřeba a kde je lze vyřídit jako podklad pro úspěšný návrh a realizaci v souladu s Manuálem

29. Předzahrádky

Restaurační předzahrádka je vítaný prvek historického centra města, které pomůže daný prostor oživit a zpříjemnit nejen pro návštěvníky, ale také obyvatele města. Tak jako v ostatních kapitolách, i zde je potřeba nastavit základní a hlavně jednoznačné pochopitelná pravidla, pro návrh vzhledu a zejm. umístění takovýchto prvků. Je potřeba si uvědomit, že předzahrádka je součástí veřejného prostoru a při špatném návrhu může zkazít dojem celého prostoru náměstí nebo ulice.

Důležitými body při tvorbě pravidel pro umístění předzahrádek jsou (čerpáno z dokumentu Manuál tvorby veřejných prostranství města Třebíče, restaurační předzahrádky a reklama, 2021):

- Preferovány jsou předzahrádky, které nevytvářejí pohledové bariéry, vybavené slunečníky bez reklam a nábytkem z tradičních materiálů, který je umístěn bezprostředně na povrchu veřejného prostranství
- Preferováno je individuální řešení předzahrádky korespondující s architektonickým řešením urbanistického prostoru a přilehlého domu, které bude za níže daných pravidel v souladu s vizuálním stylem provozovny.
- Každý návrh na umístění restaurační předzahrádky, předsunutého prodejního místa nebo mobilního prodejního zařízení na území MPR bude posuzován ve vazbě na charakter území a v kontextu hodnot daného místa. Vodítkem pro posuzování subjektivně vnímaných estetických hodnot jsou příklady vhodných typů restauračních předzahrádek a jiných zařízení, které jsou součástí těchto pravidel
- V MPR není přípustné použití pevného zastřešení na konstrukci ze sloupků včetně plných bočních stěn, ohrazení dřevěnými ploty nebo souvislými pásy mobilních nádob se zelení, dále použití velkoformátových markýz a jejich sestav a markýz umístěných v krycích boxech na fasádě budov.
- Nepřípustné je výrazně barevné provedení textilních potahů a stínících prvků, nadměrné použití výrazných reklamních sdělení na slunečnicích, markýzách a na dalších prvcích předzahrádek. Nepřípustný je rovněž plastový nábytek s nízkou úrovní řemeslného zpracování.
- Pódia a podesty se povolují jen výjimečně v místech, kde není jiné řešení uživatelsky funkční. Esteticky provedená předsunutá prodejní místa, lavičky před vchodem a květinová výzdoba na ulici jsou vítanou součástí parteru.



Umístění restaurační předzahrádky. (Zdroj: Manuál tvorby veřejných prostranství města Třebíče, restaurační předzahrádky a reklama, 2021)



Ostrovní restaurační předzahrádka na náměstí, v blízkosti se nachází veřejné WC, dřevěné truhlíky jsou zde nadbytečné
Obr. A008 / Znojmo, Horní náměstí



Restaurační předzahrádka před provozovnou, kvalitní ratanový nábytek, reklamní Áčko s denní nabídkou
Obr. A009 / Francie, Paříž



Restaurační předzahrádka „přes ulici“, jednoduchý subtilní nábytek je vhodný do historického prostředí
Obr. A010 / Pavlov, ul. Česká



Sdílená zóna, smíšený pohyb pěších, cyklistů a automobilů lze nalézt také ve Víckni na ul. Mariahilfer nebo ve městě Kufstein
Obr. A011 / Rakousko, Pöchlarn, Thörlingplatz



Restaurační předzahrádka, markýza, reklamní Áčko umístěné mimo pěší koridor, příliš barevný mobiliář
Obr. A012 / Rakousko, Krems an der Donau, Obere Landstrasse



Restaurační předzahrádka ve dvoře, vzorové řešení bez chyb, posezení pod starým ořešákem svýhledem na Pálavu
Obr. A013 / Klentnice, Café Fera

Positivní příklady umístění restaurační předzahrádky. (Zdroj: Manuál tvorby veřejných prostranství města Třebíče, restaurační předzahrádky a reklama, 2021)



Obr. A022 Běžný chodník - minimální průchozí prostor



Obr. A023 Frekvencovaný chodník, např. na jižní straně Karlova nám.



Obr. A024 Velmi frekvencovaný chodník, např. na severní straně Karlova nám.



Obr. A025 Rozšíření průchozího profilu u oděsuvného prostředního místa 0,75 m

Průchozí profil vedle restaurační předzahrádky. (Zdroj: Manuál tvorby veřejných prostranství města Třebíče, restaurační předzahrádky a reklama, 2021)

Legislativní rámec je důležitým prvkem při sestavení regulativů umístění předzahrádek. potřeba je pracovat s příl. 1 bod 1.2.10. vyhlášky 398/2009 Sb. Vyhláška o obecných technických požadavcích zabezpečujících bezbariérové užívání staveb, kde je mj. uvedeno: *Předměty, stavby pro reklamu a informační nebo reklamní zařízení, letní zahrádky a jiné konstrukce na ostatních místech pochozích ploch musí mít ve výši 100 až 250 mm nad pochozí plochou pevnou zarážku pro bílou hůl jako je spodní tyč zábradlí nebo podstavec a ve výši 1100 mm pevnou ochranu jako je tyč zábradlí nebo horní díl oplocení, sledující půdorysný průmět překážky, popřípadě lze odsunout zarážku za obrys překážky nejvýše o 200 mm.*

I tak by výše uvedeno nemělo být přejímáno dogmaticky, bez domyšlení dopadu do konkrétní lokality. Stejně tak by za "přizpůsobení se požadavkům osob se sníženou schopností pohybu a orientace" neměl být vydáván návrh nesplňující estetické požadavky centra města významu Jindřichova Hradce (MPR, ochranné pásmo, širší centrum).



Příklad nevhodného vzhledu předzahrádky před restaurací v srdci MPR. (Kostelní ul. / nám., Jindřichův Hradec, Zdroj: Autor)

30. Dotační tituly

31. **Probíhající dokumentace - Studie** (Revitalizace sídliště Vajgar, Revitalizace Mertových a Jakubských sadů)

32. **Městská mobilita** – průchodnost, trendy v Západní Evropě (Jan Gehl)

33. Modrozelená infrastruktura

Význam pro správné fungování města, příprava na změny klimatu, PV panely, atd.

34. **Osoby s omezenou schopností pohybu a orientace, kočárky**

35. **Letiště** (Cestování, turistika, atrakce, drony)

36. **Veřejná WC**

Jednou z věcí, určující prožitek při cestování je dostupnost veřejných WC. Na problematiku je potřeba se dívat nejen očima obyvatel, kteří město znají a mohou také těžit z výhody dostupnosti vlastního bydlení (a WC). Důležitý je pohled návštěvníka – turisty. Veřejné WC by mělo být snadno dostupné, čisté a snadno dohledatelné. Není potřeba aby bylo umístěné na viditelném místě, může být označeno směrůvkou a také v mapě pro návštěvníky města.

Zajímavé řešení je od loňského roku použito v hlavním městě Praze, kde kavárny a restaurace, které zpřístupní WC zdarma pro návštěvníky (tedy ne pro své hosty) mají 50% slevu nájmu prostoru pro předzahrádku.



Značení provozoven s přístupným WC zdarma (Praha, Zdroj: Facebook)

- Zmapování stávajících veřejných toalet v rámci města a zanesení do mapy (Pravdova ul., Bezručova ul., Stará radnice - průjezd, Masarykovo nám. / Husovy sady)
- Návrh dalších lokací - optimálního rozmístění v rámci města (vč. pozice pod Naxerovou lávkou navržena v rámci Studie revitalizace Mertových a Jakubských sadů)
- Referenční design (u samostatně stojících WC)
- Doporučení provozních parametrů (otevírací doby, plateb za použití, atd.)
- Uvedení příkladů „Dobré praxe“



Veřejné WC Pravdova ul. („Autobusový terminál“, Jindřichův Hradec, Zdroj: Mapy.cz)



Veřejné WC Masarykovo nám. / Husovy sady (Jindřichův Hradec, Zdroj: Autor)

WC Stará radnice

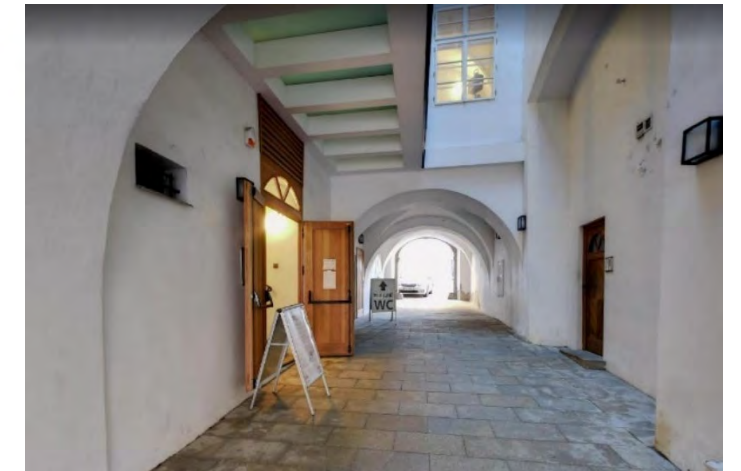
Jindřichohradecko
nám. Míru 88
Jindřichův Hradec, 377 01
GPS: 49°8'38.278"N, 15°0'9.076"E

Otevírací doba

Po - Pá	07:00 - 18:00
Červen - Zář	So - So 09:00 - 16:00
	Ne - Ne 11:00 - 16:00
Po - Pá	07:00 - 17:00
Ríjen - květen	So - So 09:00 - 16:00
	Ne - Ne -- zavřeno

Vstupné

Poplatek
Písně vstupné: 10,00 CZK



Veřejné WC Stará radnice - průjezd (Nám. Míru, Jindřichův Hradec, Zdroj: jh.cz), Pohled do průjezdu Staré radnice (Zdroj: Google)

Veřejné WC

Husovy sady a Radnice:

1. 10. - 30. 5.: Po-Pá: 7-17 hod., So: 9-16 hod.

1. 6. - 30. 9.: Po-Pá: 7-18 hod., So: 9-16 hod., Ne, svátky: 11-16 hod.

Pravdova ulice:

Po - Pá: 7-17 hod., So: 9-13 hod.

Bezručova ulice:

1. 7. - 31. 8.: Po-Pá: 7-18 hod., So: 9-14 hod., Ne: 11-16 hod.

Veřejná WC – detaily provozu (Jindřichův Hradec, Zdroj: smjh.cz)

Manuál veřejné zeleně

(zpracováno ve spolupráci s Petra Šelepová, DiS., Vedoucí oddělení ochrany prostředí, Odbor životního prostředí)
Tato kapitola se zabývá nejčastějšími typy zelených ploch a prvků v rámci města. Zpracovává jednotlivé kapitoly se záměrem dopomoci jednotnému vnímání města jako celku. Stejně jako u zpevněných povrchů a prvků veřejných prostor i zde je počítáno s „vodítkem“ pro úpravy a realizace nových zelených ploch a prvků, dle dalších bodů.

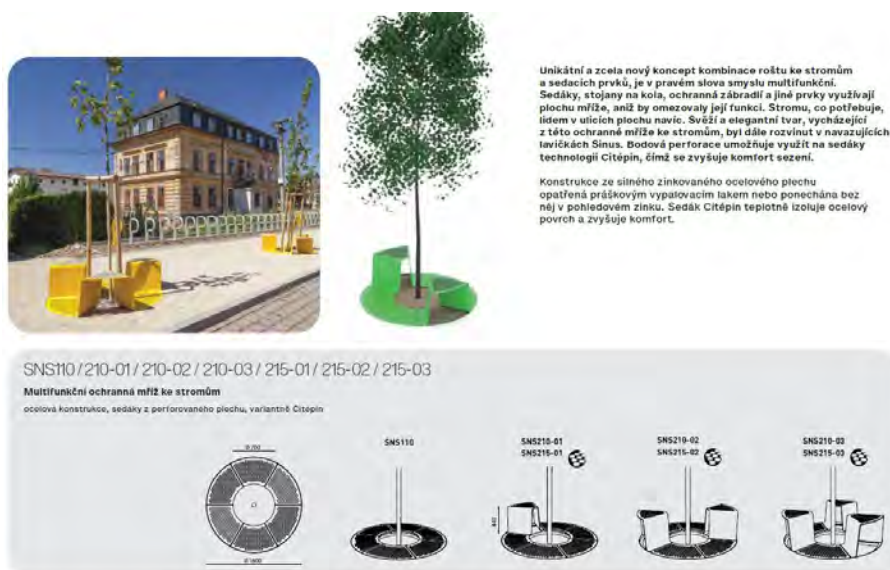
37. Městská zeleň

Některá z témat jsou zpracována v dokumentu ÚZEMNÍ STUDIE SÍDELNÍ ZELENĚ JINDŘICHŮV HRADEC (Ing. Miroslava Cimbůrková, 09/2019)

- Zeleň v ulicích, květináčích, stromořadí
- Stromové mříže



Příklad stromové mříže Arbottura výrobce Mmcite s možností pojezdu invalidním vozíkem. (Zdroj: Mmcite)



Příklad stromové mříže Sinus výrobce Mmcite s možností umístění sezení. Není určeno pro MPR. (Zdroj: Mmcite)



Stromová mříž v Husových sadech, Kamenné nádoby na květiny na Masarykově nám. (Jindřichův Hradec, Zdroj: Autor)

- Specifikace
- Kompozice
- Rostlinné druhy
- Hřbitovy – součást městské zeleně
- Veřejné zahradničení

Vytipování lokalit pro umístění např. komunitních zahrad (Ad Studie revitalizace sídliště Vajgar a „guerilové zahradničení“, návrh na Komunitní zahrady)

- Parkoviště a počty stromů – pravidla

Zpracováno také v dokumentu ÚZEMNÍ STUDIE SÍDELNÍ ZELENĚ JINDŘICHŮV HRADEC (Ing. Miroslava Cimbůrková, 09/2019) – dále jen „Studie zeleně“

- Prehřívání městských center („Heat island“), stín, mikroklima

Stromy v ulicích jsou základním prvkem zelené infrastruktury města a pomáhají snižovat teplotu veřejných prostranství.

Stromy v městských ulicích jsou zásadním prvkem pro adaptaci Prahy na zvyšující se teploty a vlny veder. Aby nám mohly poskytovat stín a pomáhat ochlazovat vzduch, musí být zdravé, s dobrou péčí a jejich kořeny musí mít dostatečný prostor pod povrchem, přístup k vodě a vzduchu. Splnit takové požadavky v ulici není jednoduché, a proto Praha vytvořila pravidla, která definují potřebné podmínky pro zdárný růst stromů v pražských ulicích, způsoby jejich výsadby a udržitelné péče – to vše s ohledem na adaptaci města na změnu klimatu.

(Městský standard plánování, výsadby a péče o uliční stromořadí jako významného prvku modrozelené infrastruktury pro adaptaci na změnu klimatu, IPR, 10/2021)

j. Infrastruktura vs. kořeny

38. Park městský / přechod do volné krajiny

39. Místní části

Lidová / vesnická architektura, přihlídnutí k místním specifikům

40. Témata zeleně v Jindřichově Hradci

- Bilance veřejně přístupné zeleně, viz. Studie zeleně (str. 61. Nedostatek parkové zeleně a zeleně v obytných souborech)
- Převzetí návrhových řešení – stanovení % zastoupení zeleně pro jednotlivé funkční plochy, viz. Studie zeleně (str. 63)
- Nastavení přístupu / povinnosti / důslednosti k primární možnosti řešení dešťových vod do vsaku, tak aby voda zavlažovala veškerou zeleň a transpirovala do ovzduší a neodtékala z území / do kanalizace (vynechání obrubníků, vsaky, průlehy)
- Povrchy s příznivým koeficientem odtoku – umožňující vsak
- Kulturní vzhled stánků jednodenních prodejců (NE igelitové plachty a kýčové tvary nabízených artiklů)
- Místo pro zeleň – eliminace vzniku malých travnatých / zbytkových/ ploch – celoročně proměnlivé výsadby
- Zdůraznit kvalitní a systematickou péči o zeleň
- Respekt ke stávající vzrostlé zeleni – kořenové zóny x technická infrastruktura, prostor, vhodný druh, dešťové vody.
- Sortiment výsadby – stromů i trvalek (obdobně jako ve Studii revitalizace sídliště Vajgar)
- Eliminace vzniku a návrh řešení již existujících tepelných ostrovů
- Multioborové řešení realizací
- Louky a trávníky – režim, koncepce, péče
- Mobilní zeleň – nádoby, druhy výsadby

- Umělecká díla na veřejných prostranstvích hl. m. Prahy (2018)
<https://iprpraha.cz/assets/files/files/98147eef701847129661cfc7d40456e.pdf>
- Městský standard pro plánování, výsadbu a péči o uliční stromořadí
<https://iprpraha.cz/assets/files/files/5736eee07550995a5fa466ffa2970270.pdf>
<https://iprpraha.cz/assets/files/files/4e51e3411f13b66e00be08a48acadb03.pdf>
- Městský standard plánování, výsadby a péče o uliční stromořadí jako významného prvku modrozelené infrastruktury pro adaptaci na změnu klimatu (IPR, 10/2021)
- Manuál pro kultivovanou Prahu (2020)
https://kultivovana.praha.eu/files/manual_d-prax-ozn-provoz_MHMP_cs.pdf
- Městské povrchy, Manuál veřejných prostranství pro město Liberec (2021)
- Manuál tvorby veřejných prostranství města Třebíče, restaurační předzahrádka a reklama (2021)
- PÉČE O PAMÁTKOVĚ VÝZNAMNÉ VENKOVNÍ KOMUNIKACE (Alfréd Schubert a kol., NÁRODNÍ PAMÁTKOVÝ ÚSTAV ústřední pracoviště, Odborné a metodické publikace, svazek 33, 1. vydání, Praha 2007)
- Regulační plán městské památkové rezervace Jindřichův Hradec (Ing. arch. Tadeáš Matoušek, 2020)
- Aktualizace koncepce dopravy města Jindřichův Hradec (2012, aktualizace 2022/23)
- ÚZEMNÍ STUDIE SÍDELNÍ ZELENĚ JINDŘICHŮV HRADEC (Ing. Miroslava Cimbůrková, 09/2019)

V Jindřichově Hradci dne 14.06.2023

Lukáš Soukup

Ing. arch. Lukáš Soukup
městský architekt

Město Jindřichův Hradec

Klásterská 135/II, 377 01 Jindřichův Hradec
tel.: +420 775 266 934
e-mail: l.soukup@jh.cz

C/ Výstupy

- Výstupem je publikace Manuál veřejných prostor, členěný na jednotlivé kapitoly
- Doplnkovým výstupem jsou mapy, viz. jednotlivé kapitoly

D/ Zdroje

- Manuál tvorby veřejných prostranství hl. města Prahy (2014/06)
<http://iprpraha.cz/assets/files/files/b956942f2d4563de94d21c8c97679009.pdf>
- Strategie tvorby veřejných prostranství hl. města Prahy (2014/06)
<https://iprpraha.cz/assets/files/files/9842e3d82c85146f69ce82d47650e6b5.pdf>
- Katalog doporučených prvků veřejných prostranství hl. m. Prahy (2022/04)
<https://iprpraha.cz/assets/files/files/5bd1a2765dc9f2d572e67491e620c933.pdf>
<https://katalogprvku.iprpraha.cz/tabulky/>
https://appt.iprpraha.cz/apl-dev/app/katalog_doporucenych_prvku/info.html