

SMLOUVA O POSKYTOVÁNÍ SLUŽEB

uzavřená v souladu s ustanovením § 1746 odst. 2 zákona č. 89/2012 Sb., občanského zákoníku, v účinném znění (dále jen „**občanský zákoník**“) níže uvedeného dne, měsíce a roku mezi těmito smluvními stranami:

- (1) **BEPRA profi s.r.o.**, IČO: 09907645, se sídlem Záměstní 1155/27, Slezská Ostrava, 710 00 Ostrava, zapsaná v obchodním rejstříku vedeném u Krajského soudu v Ostravě pod sp. zn. C 84758 (dále jen „**poskytovatel**“)
a
- (2) **Gymnázium a jazyková škola s právem státní jazykové zkoušky Břeclav, příspěvková organizace**, IČO: 60680351, se sídlem Sady 28. října 674/1, 690 02 Břeclav, zřízené Jihomoravským krajem (dále jen „**klient**“)

(poskytovatel a klient společně dále jen „**smluvní strany**“ a každý jednotlivě dále jen „**smluvní strana**“)

1. PŘEDMĚT SMLOUVY

- 1.1 Na základě této smlouvy o poskytování služeb (dále jen „**smlouva**“) se poskytovatel zavazuje poskytovat klientovi služby v oblastech:
 - a) bezpečnosti a ochrany zdraví při práci v souladu se zákonem č. 309/2006 Sb., o zajištění dalších podmínek bezpečnosti a ochrany zdraví při práci, v účinném znění, a souvisejících právních předpisů (dále jen „**BOZP**“), a
 - b) požární ochrany v souladu se zákonem č. 133/1985 Sb., o požární ochraně, v účinném znění, a souvisejících právních předpisů (dále jen „**PO**“)
(dále společně jen „**služby**“)
- 1.2 Poskytovatel bude poskytovat služby (i) pravidelně ve věcném rozsahu, jak je specifikován v přílohách č. 1 a č. 2 této smlouvy (dále jen „**standardní rozsah**“), (ii) dle potřeby klienta v časovém rozsahu do 8 hodin ročně (dále jen „**časový fond**“), a dále (iii) nad rámec standardního rozsahu nebo nad rámec časového fondu na žádost klienta.
- 1.3 Smluvní strany sjednávají poskytování služeb výlučně pro provozovny uvedené v příloze č. 3 této smlouvy. Poskytovatel tak není povinen poskytovat služby na základě této smlouvy pro jiné provozovny či objekty, než které jsou uvedené v příloze č. 3 této smlouvy.

2. ODMĚNA

- 2.1 Klient se zavazuje za služby poskytované ve standardním rozsahu a/nebo v rámci časového fondu hradit poskytovateli odměnu ve výši 1.500 Kč měsíčně bez DPH.
- 2.2 Nad rámec odměny sjednané v předchozím odstavci se klient zavazuje hradit poskytovateli náklady na cestovné v případě, že bude poskytovatel poskytovat klientovi služby pro provozovny neuvedené v příloze č.3, a to v paušálně sjednané výši 10 Kč/km bez DPH, počítáno od sídla poskytovatele.
- 2.3 V případě služeb nad rámec standardního rozsahu a nad rámec časového fondu bude odměna poskytovatele smluvními stranami stanovena dohodou, na základě písemné nabídky poskytovatele.
- 2.4 Nedohodnou-li se smluvní strany písemně jinak, vystaví poskytovatel fakturu, která bude obsahovat veškeré obecně závaznými předpisy vyžadované náležitosti, vždy za příslušné období sjednané v čl. 2.1 nebo za dodanou službu dle čl. 2.3 této smlouvy, vždy se splatností 14 dnů od data jejího vystavení.
- 2.5 Klient uhradí poskytovateli odměnu bezhotovostním převodem na bankovní účet poskytovatele uvedený na faktuře.



3. PRÁVA A POVINNOSTI POSKYTOVATELE

- 3.1 Poskytovatel se zavazuje poskytovat klientovi služby s odbornou péčí, v souladu s platnými právními předpisy a v nejlepším zájmu klienta, který je poskytovateli znám.
- 3.2 V případě, že v této smlouvě není výslovně sjednána lhůta pro plnění povinností poskytovatele a zároveň takovou lhůtu poskytovateli (respektive klientovi) neukládá zákon, je poskytovatel povinen poskytovat služby klientovi v následujících lhůtách:
- a) v případě služeb poskytovaných periodicky po dohodě s klientem, nejpozději však do 10 (deseti) pracovních dnů od uplynutí příslušné periody,
a
 - b) v případě služeb poskytovaných *ad hoc*, bez zbytečného odkladu od vzniku povinností či doručení písemné instrukce klienta s přihlédnutím k rozsahu plnění poskytovatele, nejpozději však do data dohodnutého písemně mezi smluvními stranami.
- 3.3 Poskytovatel oznámí klientovi všechny okolnosti, které zjistil při plnění předmětu této smlouvy, mohou-li mít vliv na změnu pokynů klienta. Zjistí-li poskytovatel, že příkazy klienta jsou nevhodné či neúčelné pro plnění předmětu této smlouvy, neprodleně klienta písemně upozorní.
- 3.4 Poskytovatel je povinen odstranit nedostatky zjištěné kontrolními orgány v dokumentaci BOZP či PO, avšak pouze pokud takovou dokumentaci poskytovatel zpracoval nebo výslovně a bezvýhradně svým podpisem schválil, a to bezplatně a ve lhůtách stanovených těmito orgány, ledaže dokumentace byla zpracovaná nebo schválená dle výslovné instrukce klienta, na jejíž nevhodnost poskytovatel klienta upozornil.
- 3.5 Poskytovatel zachová mlčenlivost o všech skutečnostech, které se dozví na základě plnění předmětu této smlouvy nebo v souvislosti s ním a které zároveň klient označí za důvěrné. Povinnost mlčenlivosti zůstává v platnosti i po skončení platnosti této smlouvy.

4. PRÁVA A POVINNOSTI KLIENTA

- 4.1 Klient poskytne poskytovateli veškerou součinnost nezbytnou pro plnění závazků poskytovatele dle této smlouvy, zejména poskytne podklady pro plnění sjednaných povinností poskytovatele, zpřístupní veškeré prostory spadající do rozsahu této smlouvy (příloha č. 3) či písemně potvrdí přesné termíny kontrol či školení.
- 4.2 Klient včas oznámí poskytovateli veškeré skutečnosti důležité pro plnění předmětu této smlouvy poskytovatelem, zejména skutečnosti nezbytné pro posouzení dopadů na BOZP nebo PO, a veškeré informace, které si poskytovatel vyžádá.
- 4.3 V případě sjednaného školení je klient povinen dodat poskytovateli seznam školených zaměstnanců nejpozději do 5 (pěti) pracovních dnů před konáním předmětného školení.
- 4.4 Klient se zavazuje odstranit veškeré závady a nedostatky zjištěné při kontrolách prováděných poskytovatelem ve lhůtách uvedených v zápisech z kontrol.
- 4.5 Klient je povinen neprodleně, nejpozději však do 3 (tří) pracovních dnů informovat poskytovatele o jakémkoli ohlášení kontroly v oblasti BOZP či PO prováděné orgánem státní správy. Na žádost klienta poskytovatel poskytne konzultace v rozsahu sjednaném v přílohách č. 1 a 2 této smlouvy. Konzultace nad rámec sjednaného rozsahu, případně účast na kontrole ze strany orgánu státní správy podléhá předchozí dohodě smluvních stran o rozsahu a odměně. Klient se za účelem výše uvedeného zavazuje rovněž poskytnout poskytovateli součinnost dle požadavků poskytovatele.
- 4.6 Klient zachová mlčenlivost o cenovém ujednání této smlouvy. Povinnost mlčenlivosti zůstává v platnosti i po skončení platnosti této smlouvy.



5. ODPOVĚDNOST

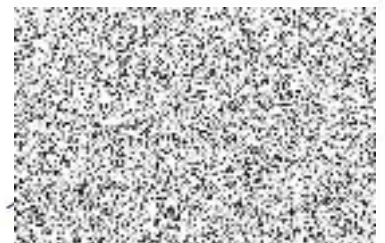
- 5.1 V případě prodlení klienta s kteroukoli platbou podle této smlouvy je klient povinen uhradit poskytovateli smluvní úrok z prodlení ve výši 0,05 % denně z částky, s jejíž platbou je klient v prodlení.
- 5.2 Smluvní strany sjednávají, že poskytovatel odpovídá klientovi za škodu vzniklou pouze v důsledku porušení výslovně v této smlouvě sjednané povinnosti poskytovatele.
- 5.3 Poskytovatel neodpovídá klientovi za škodu zejména v případech, kdy:
- škoda vznikla v souvislosti s nesprávně zpracovanou dokumentací BOZP či PO, kterou poskytovatel nezpracoval ani ji svým podpisem výslovně bezvýhradně neschválil, a/nebo
 - klient neposkytne poskytovateli nezbytnou součinnost nebo mu neoznámí skutečnosti důležité pro poskytování služeb podle této smlouvy.
- 5.4 V případě, že klientovi vznikne škoda v příčinné souvislosti s porušením této smlouvy poskytovatelem, sjednávají smluvní strany limitace náhrady škody poskytovatelem ve výši dvojnásobku částky, kterou poskytovatel vyfakturoval klientovi na základě této smlouvy za dobu 12 měsíců předcházejících vzniku škody, vždy však nejméně 10.000 Kč.
- 5.5 Smluvní strany dohodou vylučují vzájemnou náhradu nemajetkové újmy, ušlého zisku a nepřímých či následných škod.

6. VLASTNICTVÍ PODKLADŮ, LICENCE

- 6.1 Veškerý materiál, zboží, podklady a jiné písemnosti (dále společně jen „**podklady**“) ve fyzické podobě dodané poskytovatelem v souvislosti s poskytováním služeb na základě této smlouvy je majetkem poskytovatele do doby úplného uhrazení faktury klientem.
- 6.2 Veškeré podklady jsou autorským dílem ve smyslu obecně závazných právních předpisů a poskytovatel uzavřením této smlouvy poskytuje klientovi licenci k podkladům (dále jen „**licence**“) za následujících podmínek:
- 6.3
- Licence se sjednává jako nevýhradní, a pro užití díla výlučně v jeho původní podobě a v omezeném rozsahu, tj. výlučně jeho rozmnožováním pro vnitřní potřeby provozu závodu klienta v rozsahu dle této smlouvy (příloha č. 3).
 - Klient nemůže oprávnění tvořící součást licence poskytnout třetí osobě, a to ani zčásti.
 - Klient nemůže licenci postoupit třetí osobě, a to ani zčásti.
 - Souhlas poskytovatele k převedení licence se vyžaduje i tehdy, bude-li převeden závod klienta nebo jeho část, která tvoří jeho samostatnou složku.
 - Úplata za licenci je již zahrnuta v odměně poskytovatele.
 - Licence se sjednává na dobu určitou, a to na dobu platnosti příslušného podkladu.

7. ÚČINNOST A UKONČENÍ SMLOUVY

- 7.1 Tato smlouva se uzavírá s účinností od 1. 1. 2024 na dobu neurčitou. Kterákoli ze smluvní stran je oprávněna ukončit tuto smlouvu písemnou výpovědí. Výpovědní doba činí 2 (dva) měsíce a počíná běžet prvního dne měsíce následujícího po měsíci, ve kterém byla výpověď doručena druhé smluvní straně.
- 7.2 Poskytovatel je oprávněn od této smlouvy s okamžitou účinností odstoupit v případě, že se klient ocitne v prodlení s kteroukoli platbou podle této smlouvy delším než 30 (třicet) dnů.



8. ZÁVĚREČNÁ UJEDNÁNÍ

- 8.1 Tato smlouva představuje úplnou dohodu mezi smluvními stranami týkající se jejího předmětu. Tuto smlouvu lze měnit a doplňovat pouze písemnými postupně číslovanými dodatky vzájemně odsouhlasenými a podepsanými oběma smluvními stranami.
- 8.2 Jakákoli komunikace, která není změnou této Smlouvy ve smyslu předchozího odstavce a která dle této Smlouvy vyžaduje písemnou formu, může být činěna i ve formě e-mailu.
- 8.3 Smluvní strany prohlašují, že při jednání o uzavření této smlouvy si vzájemně sdělily všechny pro ně relevantní skutkové a právní okolnosti k posouzení možnosti uzavřít tuto smlouvu dle ustanovení § 1728 občanského zákoníku, a že neočekávají ani nepožadují žádné další informace týkající se předmětu této smlouvy.
- 8.4 Je-li nebo stane-li se kterékoli ujednání této smlouvy neplatným, nevymahatelným nebo protiprávním, nebude tím dotčena platnost ani vymahatelnost kteréhokoli jiného ujednání této smlouvy. Smluvní strany zavazují bez zbytečného odkladu nahradit takové neplatné, nevymahatelné či protiprávní ujednání ujednáním platným, vymahatelným a nikoli protiprávním, které bude odpovídat zejména ekonomickému účelu nahrazeného ujednání.
- 8.5 Pro vyloučení pochybností smluvní strany výslovně potvrzují, že jsou podnikateli, uzavírají tuto smlouvu při svém podnikání, a na tuto smlouvu se tudíž neuplatní ustanovení § 1793 občanského zákoníku (neúměrné zkrácení) ani § 1796 občanského zákoníku (lichva). Smluvní strany přebírají nebezpečí změny okolností, a ustanovení § 1765 odst. 1 občanského zákoníku se tedy rovněž neuplatní.
- 8.6 Tato smlouva je výsledkem vyjednávání, a smluvní strany proto sjednávají, že žádné její ujednání nelze přisoudit žádné z nich s tím, že jej v jednání o této smlouvě použila jako první, a že tuto smlouvu nelze považovat za smlouvu uzavřenou adhezním způsobem.
- 8.7 Tato smlouva byla vyhotovena ve 2 (dvou) vyhotoveních s platností originálu, přičemž každá smluvní strana obdržela po 1 (jednom) vyhotovení.
- 8.8 Nedílnou součástí této smlouvy jsou její následující přílohy:
- a) **Příloha č. 1** – Standardní služby BOZP
 - b) **Příloha č. 2** – Standardní služby PO
 - c) **Příloha č. 3** – Seznam provozoven
- 8.9 Smluvní strany prohlašují, že si tuto smlouvu přečetly, s jejím obsahem souhlasí a že tato smlouva byla uzavřena podle jejich pravé, svobodné a vážné vůle prosté omylu, a nikoli v tísní či za nápadně nevýhodných podmínek poté, co každá ze smluvních stran měla příležitost ovlivnit obsah této smlouvy.

NA DŮKAZ ČEHOŽ PŘIPOJUJÍ NÍŽE SVÉ PODPISY:

Poskytovatel

Klient

V Ostravě, dne 22. 11. 2023

V _____, dne _____

Za BEPRA profi s.r.o.



Jméno: Ing. Jakub Malchar
Funkce: jednatel

Za Gymnázium a jazyková škola s právem
státní jazykové zkoušky Břeclav, příspěvková
organizace



Jméno: Mgr. Eva Krutáková
Funkce: ředitelka

Příloha č. 1 – Standardní služby BOZP

Číslo	Popis činnosti	Interval
1.	Roční kontroly platnosti dokumentace BOZP.	1x ročně
2.	Čtvrtletní kontroly dodržování BOZP na pracovištích.	1x za čtvrt roku
3.	Tvorba a spolupráce na tvorbě dokumentace BOZP.	průběžně
4.	Metodické řízení preventivních činností v BOZP.	dle potřeby (nejvýše v rozsahu časového fondu)
5.	Organizace a provádění školení vedoucích zaměstnanců v BOZP.	1x za 3 roky
6.	Šetření a projednávání pracovních úrazů.	dle potřeby (nejvýše v rozsahu časového fondu)
7.	Účast na kontrolách inspektorátu práce.	dle potřeby (nejvýše v rozsahu časového fondu)



Příloha č. 2 – Standardní služby PO

Číslo	Popis činnosti	Interval
1.	Tvorba a spolupráce na tvorbě dokumentace PO. Mimo dokumentace zdolávání požáru a požárního evakuačního plánu.	průběžně
2.	Čtvrtletní kontroly plnění povinností vyplývajících z předpisů PO.	1x za čtvrt roku
3.	Metodické řízení preventivních činností PO.	dle potřeby (nejvýše v rozsahu časového fondu)
4.	Organizace a provádění školení vedoucích zaměstnanců.	1x za 3 roky
5.	Odborná příprava PPH.	1x za rok
6.	Aktualizace stávající požární dokumentace. Mimo dokumentace zdolávání požáru a požárního evakuačního plánu.	dle potřeby
7.	Provádění čtvrtletních kontrol objektů.	1x za čtvrt roku
8.	Kontroly provádění revizí.	1x za půl roku
9.	Účast na kontrolách státního požárního dozoru.	dle potřeby (nejvýše v rozsahu časového fondu)

