

Krajská správa a údržba silnic Středočeského kraje, příspěvková organizace

se sídlem: Zborovská 81/11, 150 21 Praha 5 - Smíchov

IČO: 00066001

DIČ: CZ00066001

zastoupená Ing. Alešem Čermákem, Ph.D., MBA, ředitelem

nebo dále zastoupená Ing. Janem Fidlerem, DiS, statutárním zástupcem ředitele, na základě plné moci ze dne 28. 06. 2022

č. smlouvy: **SMLD-0135/00066001/2023**

dále jen „**Objednatel**“ na straně jedné

a

Pontex, spol. s r.o.

se sídlem: Bezová 1658/1, 147 00 Praha 4 - Braník

IČO: 407 63 439

DIČ: CZ40763439 (plátcí DPH)

bankovní spojení:

zapsaná v obchodním rejstříku vedeném Městským soudem v Praze, oddíl C, vložka 2994

zastoupená Ing. Petrem Součkem, jednatelem, Ing. Martinem Havlíkem, jednatelem, Ing. Václavem Hvizdalem, jednatelem (každý z jednatelů je oprávněn jednat za společnost samostatně)

č. smlouvy: **23 262 00**

dále jen „**Poskytovatel**“ na straně druhé

(Objednatel a Poskytovatel společně dále též jen „**Smluvní strany**“)

uzavírají ve smyslu ustanovení § 1746 odst. 2 a násl. zákona č. 89/2012 Sb., občanský zákoník, ve znění pozdějších předpisů (dále též „**občanský zákoník**“), tuto

smlouvu o poskytování služeb

(dále jen „**Smlouva**“):

Článek 1.**Úvodní ustanovení**

- 1.1. Tato Smlouva je uzavřena na základě výsledků otevřeného řízení na veřejnou zakázku na služby s názvem: **III/1027, III/10212, III/10214, III/10217 Slapy – Korkyně - PD** (dále jen „**Zakázka**“).

Článek 2.**Předmět Smlouvy**

- 2.1. Poskytovatel se zavazuje za podmínek stanovených touto Smlouvou na svůj náklad, na své nebezpečí a s náležitou odbornou péčí provést služby, které jsou specifikovány dále v této Smlouvě a Objednatel se zavazuje za sjednaných podmínek výsledky poskytovaných služeb převzít a za poskytnuté služby a jejich výsledky Poskytovateli zaplatit sjednanou cenu. Poskytovatel je povinen řídit se při provádění služeb dle této Smlouvy pokyny Objednatele. Tím není dotčena povinnost Poskytovatele upozornit na případnou nevhodnost pokynu Objednatele, vyžádat si udělení takového pokynu v písemné formě a možnost Poskytovatele od Smlouvy odstoupit v případě, že Objednatel po Poskytovatelově upozornění na svém nevhodném pokynu trvá.
- 2.2. Předmětem Smlouvy je zpracování projektové dokumentace pro vydání společného územního rozhodnutí a stavebního povolení (dále jen „DUSP“) včetně výkonu inženýrské činnosti ke společnému územnímu rozhodnutí a stavebnímu povolení (dále jen „IČ k SP“), projektové dokumentace pro provádění stavby (dále jen „PDPS“) a výkon autorského dozoru (dále jen „AD“) na akci

„III/1027, III/10212, III/10214, III/10217 Slapy – Korkyně“

Konkrétně se jedná o provedení průzkumů a zaměření, zhotovení projektové dokumentace výše uvedené stavby, která bude obsahovat projektové dokumentace v úrovni DUSP, PDPS včetně položkového rozpočtu a výkazu výměr a zabezpečení inženýrské činnosti pro vydání územního rozhodnutí a příslušných stavebních povolení (případně kladného stanoviska k ohlášení stavby) včetně podání žádosti o vydání společného pravomocného územního rozhodnutí a pravomocného stavebního povolení.

Součástí projektu jsou i související nebo vyvolané stavební a inženýrské objekty a přeložky inženýrských sítí.

Před zahájením prací Poskytovatel prověří, zda stavba není zatížena ochrannými podmínkami, tj. zejména podmínkami Národního památkového ústavu a/nebo zda se na stavbu nevztahují podmínky vyplývající z lokalit chráněného území, apod.

Poskytovatel je povinen o této skutečnosti neprodleně informovat Objednatele, který rozhodne o dalším postupu v dané věci formou zápisu na výrobním výboru svolaném Poskytovatelem do 10 pracovních dnů od zjištění této skutečnosti. V případě, že tato skutečnost nastane, má Objednatel právo odstoupit od této Smlouvy.

2.2.1. Průzkumy a zaměření

Zhotovení potřebných průzkumů (diagnostický, stanovení zatížitelnosti, popř. stavebně technický, inženýrsko-geologický, apod.) pro řádné zhotovení DÚSP a PDPS. Průzkumy budou zhotoveny v rozsahu stanoveném v příslušném technickém předpisu, který je uveřejněn na www.pjpk.cz.

Zpracování mapového podkladu na základě zaměření a obstarání podkladů u majitelů a správců inženýrských sítí (zaměření).

Zaměření polohopisu a výškopisu lokality nezbytné pro zpracování projektové dokumentace včetně zaměření viditelných znaků podzemních inženýrských sítí, solitérních stromů od průměru 10 cm, chodníků, ulic, vjezdů a ostatních předmětů měření.

Zákres sítí do mapového podkladu. Podzemní inženýrské sítě budou zobrazeny podle dodaných podkladů od jejich správců. Pokud budou získána digitální data, budou tyto sítě zakresleny jako ověřené. Ostatní budou zakresleny podle převzatých podkladů neověřenou značkou.

2.2.2. Dokumentace ke společnému územnímu rozhodnutí a stavebnímu povolení (DUSP)

DUSP bude realizována v rozsahu přílohy č. 11 k vyhlášce č. 146/2008 Sb., o rozsahu a obsahu projektové dokumentace dopravních staveb, ve znění pozdějších předpisů (dále jen „**vyhláška o projektové dokumentaci dopravních staveb**“) ve smyslu zákona č. 183/2006 Sb., o územním plánování a stavebním řádu, ve znění pozdějších předpisů (dále jen „**stavební zákon**“), v souladu s obecně závaznými právními a technickými předpisy, v souladu se souvisejícími směrnici a dle podmínek a požadavků Objednatele.

2.2.3. Projektová dokumentace pro provádění stavby (PDPS)

PDPS bude realizována v rozsahu přílohy č. 6 k vyhlášce č. 146/2008 Sb., o rozsahu a obsahu projektové dokumentace dopravních staveb, ve znění pozdějších předpisů a dále bude vypracována tak, aby odpovídala požadavkům na dokumentaci pro zadávací řízení, ve kterém bude vybrán zhotovitel stavby, tj. musí splňovat požadavky stanovené zákonem č. 134/2016 Sb., o zadávání veřejných zakázek (dále jen „**zákon o ZZVZ**“) a vyhláškou č. 169/2016 Sb., kterou se stanoví podrobnosti vymezení předmětu veřejné zakázky na stavební práce a rozsah soupisu stavebních prací, dodávek a služeb s výkazem výměr, ve znění pozdějších předpisů (dále jen „**vyhláška o předmětu stavebních prací**“). Dokumentace dále musí být v souladu s obecně závaznými právními a technickými předpisy, podmínkami stanovenými zadávací dokumentací a požadavky Objednatele.

PDPS musí dodržet návrh určený DSP ověřenou ve stavebním řízení a zohlednit požadavky povolení k odstranění stavby, stavebního povolení, vodoprávního souhlasu a vodoprávního rozhodnutí.

PDPS upřesní technické a kvalitativní požadavky potřebné pro jednoznačné vymezení realizace stavebních prací, dodávek a služeb, musí obsahovat technické specifikace, které představují technické charakteristiky prací a materiálů, které mají být použity při provádění stavby. Tyto musí být popsány objektivním způsobem, který zajišťuje užití za účelem, který je Objednatelem zamýšlen. Technické specifikace nesmí být stanoveny tak, aby určitým dodavatelům zaručovaly konkurenční výhodu nebo vytvářely neodůvodněné překážky hospodářské soutěže.

Technické specifikace budou stanoveny odkazem na:

- a) české technické normy přejímající evropské normy nebo jiné národní technické normy přejímající evropské normy,
- b) evropská technická schválení,
- c) obecné technické specifikace stanovené v souladu s postupem uznaným členskými státy Evropské unie a uveřejněné v Úředním věstníku Evropské unie,
- d) mezinárodní normy, nebo
- e) jiné typy technických dokumentů než normy, vydané evropskými normalizačními orgány.

PDPS nesmí obsahovat požadavky nebo odkazy na obchodní firmy, názvy nebo jména a příjmení, specifická označení výrobků a služeb, která platí pro určitého podnikatele nebo jeho organizační složku za příznačné, patenty na vynálezy, užité vzory, průmyslové vzory, ochranné známky nebo označení původu.

Poskytovatel dále zpracuje soupis prací s výkazem výměr a rozpočet. Soupis prací bude vyhotoven podle Oborového třídníku stavebních konstrukcí a prací staveb pozemních komunikací (OTSKP) ve verzi platné k termínu odevzdání konceptu plnění. Soupis prací bude Objednateli předán ve formátu XML, XLS a PDF. Výkaz výměr a soupis prací musí být rozpracován podrobně do jednotlivých položek. U jednotlivých položek bude uvedena jednotková cena příslušné položky, počet jednotek v položce, množství a celková cena za položku.

Poskytovatel bude plně odpovídat za úplnost zpracování soupisu prací a výkazu výměr a položkového rozpočtu jak stanovuje zákon o ZZVZ a vyhláška o předmětu stavebních prací.

Výkaz výměr a soupis prací bude zpracován v tabulkovém editoru.

Součástí plnění je i poskytnutí součinnosti Poskytovatele při zpracování dodatečných informací v rámci výběrového řízení na zhotovitele stavby a zpracování konsolidovaných znění dokumentů, které byly ve výběrovém řízení na zhotovitele opravovány.

2.2.4. **Výkon investorsko-inženýrské činnosti (IČ) při sloučeném územním a stavebním řízení**

Předmětem je projednání projektové dokumentace ke stavebnímu řízení s příslušnými veřejnoprávními orgány, organizacemi, vlastníky pozemků a sousedních nemovitostí (oprávněný z věcného břemene), správci sítí, případně dalšími dotčenými subjekty a získání dokladů a stanovisek za účelem vydání stavebního povolení, vypracování a podání žádosti o povolení stavby (případně dalších povolení podmiňujících realizaci stavby, např. vodoprávní souhlas, povolení k odstranění stavby atd.), a účast při stavebním řízení. Do rámce výkonu specifikované IČ je zahrnuto též zabezpečení majetkoprávní agendy spojené s přípravou stavby včetně zabezpečení příslušných smluv (např. vstup na pozemky, věcná břemena, a pronájmy pozemků, popřípadě objektů, atd.). Nedílnou součástí majetkoprávní agendy je i projednání s dotčenými majiteli. Poskytovatel zajistí i vklad odsouhlaseného GP na místně příslušné katastrální pracoviště. Součástí IČ je i zajištění prodloužení stavebního povolení v případě ne zahájení stavby v termínu platnosti stavebního povolení, a to v dostatečném předstihu.

Bude-li to technické řešení DSP vyžadovat, použije Poskytovatel přednostně a po dohodě s Objednatelům při majetkoprávním projednání zejména tyto druhy smluv:

- a) *Smlouvu podle § 1746 odst. 2 občanského zákoníku o možnosti provést stavbu na cizím pozemku (dohoda s vlastníkem pozemku);*
- b) *Nájemní smlouvu podle § 2201 a násl. občanského zákoníku;*
- c) *Smlouvu o výpůjčce podle ustanovení § 2193 občanské zákoníku;*
- d) *Smlouvu o zřízení věcného břemene (služebnosti) dle ustanovení § 1257 a násl. občanského zákoníku.*

Závazné vzory výše uvedených smluv poskytne Objednatel, na vyzvání Poskytovatele.

V případě, že bude v rámci projednávání stavby nutné provést výkupy pozemků, informuje Poskytovatel o této skutečnosti neprodleně Objednatele, který rozhodne o dalším postupu v dané věci, a to na výrobním výboru svolaném neprodleně Poskytovatelem po zjištění této skutečnosti. Součástí majetkoprávní přípravy není zajištění podkladů pro vyvlastnění. Objednatel nepředpokládá využití vyvlastnění jako

nástroje zajištění majetkoprávní přípravy. Pokud tato situace nastane, řeší tuto činnost jiný zhotovitel dle podkladů předaných Poskytovatelem.

Majetkoprávní příprava bude realizována v souladu s Metodickým pokynem pro výkon majetkoprávní přípravy dopravních staveb, v platném znění který si poskytovatel vyžádá od Objednatele nejpozději ke dni zahájení majetkoprávní přípravy Akce.

2.2.5. Výkon autorského dozoru stavby

Součástí předmětu plnění je výkon AD, který bude probíhat od zahájení stavby až do vydání kolaudačního souhlasu a který bude vykonáván na vyzvu Objednatele. Rozsah činností AD je dán přílohou č. 5 technických kvalitativních podmínek č. 1 (viz http://www.pjpk.cz/TKP_01.htm).

Poskytovatel bude provádět posuzování návrhů dodavatelů na změny a odchylky oproti schválené projektové dokumentaci, zejména s ohledem na dodržení technicko-ekonomických parametrů předmětného díla.

Zjistí-li Poskytovatel při výkonu AD nedodržení projektové dokumentace stavby, uvědomí bez zbytečného odkladu o této skutečnosti, zpravidla zápisem do stavebního deníku, Objednatele. Zhotovitele stavby uvědomí v případě nebezpečí z prodlení či v případě nebezpečí vzniku škody. V odůvodněných případech uvede stručnou charakteristiku porušení dokumentace a tomu odpovídající důsledky.

Objednatel zajistí pro Poskytovatele nezbytné podmínky pro výkon sjednaného AD, v tomto smyslu zejména oznámí Poskytovatele jako osobu vykonávající AD zhotoviteli stavby a zajistí, aby Poskytovatel dostával potřebné podklady týkající se realizace stavby a kontrolních dnů stavby.

Poskytovatel ani žádný z jeho poddodavatelů podílejících se na výkonu AD nebude připravovat ani se podílet na přípravě realizační dokumentace této stavby pro zhotovitele stavby.

- 2.3. V případě, že místně příslušný stavební úřad bude na podkladě předloženého technického řešení souhlasit s využitím společného řízení pro územní a stavební řízení, bude mezi Objednatelem a Poskytovatelem uzavřen dodatek na základě kterého se upraví termín plnění a rozsah prací.
- 2.4. Do předmětu plnění jsou zahrnuty i služby v tomto článku výše nespecifikované, které však jsou k řádnému poskytování služeb nezbytné a o kterých Poskytovatel vzhledem ke své kvalifikaci a zkušenostem měl nebo mohl vědět. Mezi tyto služby se neřadí vyhotovení dokumentace skutečného provedení stavby, kterou vyhotovuje zhotovitel stavby. Provedení služeb uvedených ve větě první tohoto odstavce však v žádném případě nezvyšuje sjednanou cenu za poskytování služeb.
- 2.5. Nejpozději do 2 týdnů od zahájení plnění je Poskytovatel povinen svolat vstupní jednání s Objednatelem, na kterém budou dohodnuta pravidla vzájemné spolupráce (konání výrobních výborů/kontrolních dnů IČ apod.). Během zpracování každého stupně projektové dokumentace budou Poskytovatelem svolány minimálně tři výrobní výbory. První výbor bude svolán do 10 pracovních dní od podpisu Smlouvy, a to z důvodu nutnosti odsouhlasení technického řešení.

Článek 3.

Předání výsledků poskytnutých služeb

- 3.1. Protokolární předání výsledků poskytnutých služeb dle této Smlouvy Objednateli proběhne na adrese: Krajská správa a údržba silnic Středočeského kraje, příspěvková organizace – Zborovská 81/11, 150 21 Praha 5 - Smíchov.
- 3.2. V případě DÚSP bude Objednateli nejdříve předložen koncept k projednání. Objednatel do 14 dní předloží Poskytovateli připomínky k DÚSP, se kterými se Poskytovatel vypořádá ve lhůtě stanovené Objednatelem. Poté Poskytovatel protokolárně předá čistopis, a to vše při respektování termínů stanovených v čl. 5 této Smlouvy.
- 3.3. Výsledky poskytnutých služeb budou Objednateli předány v následujícím počtu výtisků a formátu:
- | | |
|--|---|
| Průzkumy a zaměření | 3x v listinné podobě a 1x digitálně na flash disku. |
| Dokumentace pro vydání společného Povolení (DUSP) | 3x v listinné podobě a 1x digitálně na flash disku. |
| Dokumentace pro provedení stavby (PDPS) | 4x v listinné podobě a 1x digitálně na flash disku, přičemž 1 x oceněná |
| Dokladová část | 4x v listinné podobě a 1x digitálně na flash disku. |
| Originál pravomocného územního rozhodnutí včetně dokladové části a stavebního povolení (případně kladného stanoviska k ohlášení stavby) včetně dokladové části a ověřené projektové dokumentace. | 2x v listinné podobě
(+1x digitálně na flash disku.) |
- 3.4. Poskytovatel předá veškerou grafickou, obrazovou, textovou, tabulkovou a jinou dokumentaci v elektronické (digitální) podobě umožňující její využití v dalších stupních zeměměřických a průzkumných prací a projektové přípravy nebo pro zadání stavebních prací, a to v otevřeném formátu např. s příponou *.dwg a formátu PDF.
- 3.5. Každé vyhotovení čistopisu projektové dokumentace bude opatřeno autorizačním razítkem oprávněného projektanta.

Článek 4.

Dodatečné služby

- 4.2. Objednatel může požadovat změnu rozsahu služeb, a to při respektování povinností Objednatele dle zákona o ZZVZ. Poskytovatel je v takovém případě povinen vyhovět požadavku Objednatele a (i) snížit rozsah služeb nebo (ii) bez zbytečného odkladu podat nabídku na zvýšení rozsahu služeb o služby stejného charakteru jako služby sjednané ve Smlouvě s tím, že:
- při snížení rozsahu se cena stanovená dle čl. 6.1 odpovídajícím způsobem sníží,
 - při zvýšení rozsahu bude cena v nabídce Poskyvatele stanovena na základě cen uvedených v oceněném soupisu prací v nabídce na uzavření Smlouvy. V případě, že není možné cenu stanovit tímto způsobem, bude cena takových

- služeb stanovena na základě jednotkové ceny (Kč/hod), a to ve výši, která nepřesáhne cenu obvyklou v místě a čase pro daný typ a charakter činnosti,
- c) termín dokončení služeb se ve vhodných případech přiměřeně upraví dohodou Smluvních stran,
 - d) snížení či zvýšení rozsahu musí být sjednáno písemným dodatkem k této Smlouvě.

Článek 5.

Termíny plnění

- 5.1 Poskytovatel je povinen provést služby v termínech:

DUSP koncept:

nejpozději do 5 měsíců od podpisu smlouvy

DUSP čistopis:

nejpozději do 1 měsíce od obdržení písemných připomínek ke konceptu DUSP od objednatele

Podání žádosti o společné rozhodnutí nebo povolení stavby příslušným stavebním úřadem:

nejpozději do 4 měsíců od předání čistopisu DUSP

PDPS:

nejpozději do 4 měsíců od vydání pravomocného společného povolení nebo písemné výzvy Objednatele k zahájení plnění této dílčí části služeb

Autorský dozor (včetně technické pomoci): na výzvu objednatele, do kolaudace stavby

- 5.2 Poskytovatel bude mít nárok na prodloužení lhůty pro dokončení, jestliže došlo nebo dojde ke zdržení z důvodů, které nejsou na straně poskytovatele. Po obdržení žádosti poskytovatele objednatel zváží všechny podpůrné argumenty poskytnuté objednatelem a odpovídajícím způsobem prodlouží lhůtu pro dokončení.

Článek 6.

Cena za poskytování služeb

- 6.1. Objednatel se zavazuje uhradit Poskytovateli za řádné poskytnutí služeb dle této Smlouvy odměnu v následující výši:
- a) Cena za AD je stanovena na základě závazné hodinové sazby uvedené v příloze č. 2 – Oceněný soupis prací, vynásobené skutečným rozsahem Poskytovatelem poskytnutého a Objednatelem dle odst. 7.7. Smlouvy odsouhlaseného rozsahu plnění. Hodinová sazba je stanovena v Kč bez daně z přidané hodnoty (dále jen „DPH“). Výše hodinové sazby je závazná po celou dobu plnění této Smlouvy Poskytovatelem.
 - b) Ceny za ostatní dílčí služby dle této Smlouvy jsou stanoveny na základě závazných cen za jednotlivé dílčí služby uvedených v příloze č. 2 – Oceněný soupis prací. Ceny za dílčí služby jsou stanoveny v Kč bez daně z přidané hodnoty (dále jen „DPH“). Ceny za dílčí služby jsou stanoveny jako neměnné a konečné a jsou závazné po celou dobu plnění dle této Smlouvy.
- 6.2. K cenám stanoveným dle čl. 6.1 této Smlouvy bude vždy připočtena DPH ve výši platné ke dni uskutečnění zdanitelného plnění.
- 6.3. Ceny stanovené dle čl. 6.1 pokrývají všechny smluvní závazky a všechny záležitosti a věci nezbytné k řádnému poskytnutí služeb, a to včetně cestovného, stravného apod. Na výši cen dle čl. 6.1 nemá dopad zvýšení materiálových, mzdových a jiných

nákladů, jakož i případná změna kursu české koruny po podpisu Smlouvy, popřípadě jiné vlivy.

- 6.4. Podpisem této Smlouvy Poskytovatel výslovně přejímá nebezpečí změny okolností ve smyslu ustanovení § 1765 odst. 2 občanského zákoníku.

Článek 7.

Platební podmínky

- 7.1. Podkladem pro úhradu bude daňový doklad, resp. faktura (dále jen „**faktura**“), vystavená Poskytovatelem za podmínek stanovených níže. Přílohou faktury bude vždy Objednatelem podepsaný předávací protokol s popisem skutečně provedených prací.
- 7.2. Zálohy se neposkytují. Smluvní strany výslovně vylučují použití ustanovení § 2611 občanského zákoníku.
- 7.3. Cena za provedení potřebných průzkumů a zaměření dle čl. 2.2.1 Smlouvy bude Poskytovatelem vyúčtována po převzetí čistopisu DUSP Objednatelem.
- 7.4. Cena za vyhotovení DUSP dle Smlouvy bude Poskytovatelem vyúčtována po převzetí čistopisu DUSP (tj. po zapracování připomínek a požadavků Objednatele) bez vad a nedodělků Objednatelem.
- 7.5. Cena za vyhotovení PDPS dle Smlouvy bude Poskytovatelem vyúčtována po převzetí čistopisu PDPS bez vad a nedodělků Objednatelem.
- 7.6. Cena za inženýrskou činnost pro DUSP bude Poskytovatelem vyúčtována ve dvou splátkách, a to následovně: 50 % smluvené ceny bude Poskytovatelem vyúčtováno do 10 dní po podání žádosti o stavební povolení k příslušnému stavebnímu úřadu, zbývající část ceny bude vyúčtována Poskytovatelem po nabytí právní moci stavebního povolení (a případně dalších povolení podmiňujících realizaci stavby, např. vodoprávní souhlas, povolení k odstranění stavby atd.). Faktura na tuto zbývající část ceny bude vystavena na základě písemného potvrzení Objednatele o převzetí všech pravomocných rozhodnutí (povolení) podmiňující realizaci stavby s vyznačenou doložkou právní moci.
- 7.7. Cena za AD bude Poskytovatelem vyúčtována vždy jednou měsíčně dle skutečného počtu odpracovaných hodin. Odpracovanou dobu eviduje Poskytovatel a tato evidence, schválená Objednatelem, je podmínkou vystavení a následně i součástí faktury Poskytovatele, vztahující se k AD. Evidenci odpracované doby předá Poskytovatel Objednateli do 5 dnů po ukončení měsíce, ve kterém byl AD realizován, spolu se (i) zprávou o postupu služeb, a (ii) seznamem dokumentů předaných v rámci AD Objednateli (pokud existují). Objednatel tuto evidenci odpracované doby bezodkladně schválí nebo vznesse své připomínky. Datum uskutečnění zdanitelného plnění je vždy poslední den příslušného kalendářního měsíce.
- 7.8. Cena za vyhotovení mostního listu a provedení I. hlavní prohlídky bude Poskytovatelem vyúčtována po vydání kolaudačního souhlasu.
- 7.9. Faktury budou vystaveny vždy s dobou splatnosti 30 dnů od jejich vystavení, přičemž faktura musí být Objednateli doručena alespoň 25 dní před datem splatnosti na adresu dle čl. 7.10. Faktura bude obsahovat veškeré náležitosti předepsané dle zák. č. 235/2004 Sb., o dani z přidané hodnoty, ve znění pozdějších předpisů a dále číslo Smlouvy a název Zakázky. V případě, že faktura nebude obsahovat některou z předepsaných náležitostí nebo ji bude obsahovat chybně, je Objednatel oprávněn takovou fakturu vrátit Poskytovateli. Lhůta splatnosti v takovémto případě počíná běžet znovu až od vystavení opravené či doplněné faktury. Veškeré platby dle Smlouvy budou probíhat výlučně bezhotovostním převodem v české měně, a to na účet Poskytovatele uvedený na faktuře. Příslušná částka se považuje za uhrazenou okamžikem, kdy byla tato odeslána na bankovní účet Poskytovatele.

- 7.10. Faktury podle této Smlouvy budou zasílány na následující adresu Objednatele: Krajská správa a údržba silnic Středočeského kraje, příspěvková organizace, Zborovská 11, 150 21 Praha 5
Faktury je možné doručit také prostřednictvím datové schránky: a6ejgmx nebo e-mailem na adresu: podatelna@ksus.cz
a to ve formátu pdf/A naskenované černobíle.
- 7.11. Veškeré Objednatelem předem schválené správní poplatky související s inženýrskou činností (např. kolky, výpisy z katastru nemovitostí, znalečné aj.) budou Poskytovateli proplaceny dle Poskytovatelem skutečně uhrazené výše, a to na základě účetního dokladu a po odevzdání příslušné dokumentace, ke které se poplatky vztahují, bez vad a nedodělků.
- 7.12. Objednatel prohlašuje, že plnění dle této smlouvy použije výlučně pro účely, které nejsou předmětem daně z přidané hodnoty, resp. příjemce ve vztahu k daňovému plnění nevystupuje jak osoba povinná k dani, proto se u plnění dle této smlouvy nepoužije režim přenesené daňové povinnosti podle § 92a (obecná pravidla) a zejména § 92 e (stavební práce) zákona č. 235/2004 Sb., o dani z přidané hodnoty. Plnění dle této smlouvy je plněním souvisejícím s činností výkonu veřejné správy v souladu se zákonem č. 129/2000 Sb., o krajích (krajské zřízení), ve znění pozdějších předpisů.

Článek 8.

Zástupce smluvních stran a komunikace

- 8.1. Veškerá písemná komunikace mezi Smluvními stranami bude probíhat v českém jazyce a výhradně osobním doručením, doporučenou poštou nebo kurýrní službou na níže uvedené adresy:

Při doručování Objednateli: Krajská správa a údržba silnic
Středočeského kraje, příspěvková organizace
Zborovská 11, 150 21 Praha 5
K rukám: Ing. Lenka Netáhlová

Při doručování Poskytovateli: Pontex, spol. s r.o.
Adresa: Bezová 1658/1, 147 00 Praha 4-Braník
K rukám: Ing. Martin Havlík, jednatel

Jiná než písemná komunikace mezi Smluvními stranami bude probíhat v českém jazyce prostřednictvím následujících kontaktů:

V případě Objednatele:

Ing. Lenka Netáhlová, projektový manažer, [redacted], [redacted]

Karel Motal, vedoucí TSÚ, oblast Kladno, mobil: [redacted], e-mail: [redacted]

Pavel Špaček, projektový manažer staveb, oblast Kladno, mobil: [redacted] e-mail: [redacted]

Ivana Jurčíková, správní cestmistr CMS Zbraslav, mobil: [redacted], e-mail: [redacted]

Tomáš Řehořek, DiS, provozní cestmistr CSM Zbraslav, mobil [redacted]

Jan Langhans, provozní cestmistr CMS Dobříš, mobil [redacted]

V případě Poskytovatele: Jméno: Ing. Martin Havlík, jednatel
E-mail: [REDACTED]
[REDACTED]

- 8.2. Veškeré změny kontaktních údajů uvedených v čl. 8.1 je smluvní strana, jíž se změna týká, povinna písemně sdělit druhé smluvní straně s tím, že změna kontaktních údajů nabývá účinnosti ve vztahu k druhé smluvní straně doručením tohoto sdělení.

Článek 9.

Bankovní záruka za provedení služeb a záruka za odstranění vad

- 9.2. Smluvní strany výslovně sjednávají, že se bankovní záruka za provedení služeb a za odstranění vad po Poskytovateli nepožaduje.

Článek 10.

Záruční doba

- 10.1. Záruční doba na poskytnuté služby činí **60 měsíců**. Záruční doba počíná dnem následujícím po dni předání a převzetí služeb, nebo příslušné části služeb dle čl. 2 této Smlouvy.
- 10.2. Vady zjištěné během záruční doby je Poskytovatel povinen odstranit v termínech stanovených Objednatel s přihlédnutím k vadě. Poskytovatel je povinen při reklamaci vad v záruční době do 15 dnů po obdržení písemné reklamace od Objednatele navrhnout způsob a termín odstranění vad.
- 10.3. Nebezpečí škody na věcech (dokumentaci) zhotovených dle této Smlouvy nese Poskytovatel až do dne jeho předání a převzetí Objednatel bez vad a nedodělků.

Článek 11.

Smluvní pokuty

- 11.1. Nedokončí-li Poskytovatel služby, resp. část služeb ve lhůtách pro jejich dokončení dle čl. 5. této Smlouvy, zaplatí Objednateli smluvní pokutu za každý kalendářní den, o který se opozdilo dokončení prací, ve výši 0,5 % z ceny opožděně dodaných služeb bez DPH dle čl. 6. této Smlouvy, maximálně však 10 % celkové ceny uvedené v nabídce na uzavření Smlouvy.
- 11.2. Převezme-li Objednatel služby s vadami a nedodělků, stanoví v zápise o předání a převzetí služeb doby k odstranění těchto vad a nedodělků. Za neodstranění vad a nedodělků v takto stanovených dobách je Poskytovatel povinen zaplatit smluvní pokutu ve výši 500,- Kč za každou vadu a den prodlení.
- 11.3. Je-li služba (dokumentace v konceptu či čistopisu) poskytnutá s vadami spočívajícími v přímém rozporu s platnými českými státními normami (ČSN), může Objednatel požadovat po Poskytovateli smluvní pokutu ve výši 5 tis. Kč za každý případ porušení. Za vadu ve smyslu tohoto čl. se nepovažuje, pokud je rozpor mezi předmětem služby a ČSN z objektivních důvodů a Poskytovatel na toto Objednatele písemně (např. záznamem z jednání) před odevzdáním konceptu/čistopisu plnění upozorní
- 11.4. Smluvní pokuta je splatná doručením písemného oznámení o jejím uplatnění Poskytovateli. Poskytovatel je povinen zaplatit Objednateli v souladu s platebními údaji uvedenými v písemném oznámení o jejím uplatnění, přičemž se zaplacením smluvní pokuty rozumí její připsání, resp. připsání odpovídající částky na bankovní

účet Objednatele. Objednatel je oprávněn svou pohledávku z titulu smluvní pokuty započíst oproti splatné pohledávce Poskytovatele na cenu služeb stanovenou dle čl. 6.1 této Smlouvy.

- 11.5. Objednateli vznikne právo na zaplacení smluvní pokuty bez ohledu na zavinění Poskytovatele. Objednatel má právo na náhradu škody vzniklé z porušení povinnosti, ke kterému se smluvní pokuta vztahuje, v plné výši.
- 11.6. Smluvní pokutou není dotčeno právo Objednatele na odstoupení od této Smlouvy. Zrušením/zánikem této Smlouvy právo na zaplacení smluvní pokuty nezaniká.
- 11.7. V případě prodlení Objednatele s úhradou faktury je Poskytovatel oprávněn požadovat úrok z prodlení ve výši stanovené právními předpisy. Poskytovatel není oprávněn započíst jakékoli své pohledávky oproti nárokům Objednatele. Náhrada škody způsobené případným prodlením Objednatele je kryta úroky z prodlení.
- 11.8. Smluvní strany shodně prohlašují, že považují smluvní pokuty uvedené v tomto článku za přiměřené.

Článek 12.

Práva duševního vlastnictví k dokumentaci

- 12.1. Objednatel má právo užívat výsledky služeb (dokumentaci) v souladu s účelem Smlouvy a v souladu s charakterem poskytovaných služeb. Objednatel je v tomto ohledu také oprávněn poskytnout výsledky služeb třetím osobám či na ně výsledky služeb převést spolu se všemi právy, kterými bude Objednatel disponovat. Objednatel je tak oprávněn postoupit na třetí osobu veškeré licence, převést právo vlastnické k hmotným podkladům a poskytnout veškeré nezbytné souhlasy ve smyslu právních předpisů, které Poskytovatel Smlouvou udělil Objednateli v souvislosti s výsledky služeb, aniž by se k tomu vyžadovalo další svolení či vyjádření Poskytovatele.
- 12.2. Poskytovatel uzavřením Smlouvy opravňuje Objednatele a uděluje mu veškeré nezbytné souhlasy (licence) ke všem formám užití dokumentace a veškerých jiných předmětů práv duševního vlastnictví, které Objednatel potřebuje k řádnému užívání výsledků služeb. Objednatel je zejména oprávněn k nezbytnému rozmnožování dokumentace, jejímu rozšiřování, úpravě a změnám, stejně jako k poskytnutí těchto oprávnění třetí osobě. Objednatel však není povinen tato oprávnění (licence) využít. Souhlasy (licence) k předmětům práv duševního vlastnictví jsou územně neomezené (tj. jsou uděleny jak ve vztahu k území České republiky, tak k zahraničí), jsou uděleny na celou dobu trvání předmětných práv duševního vlastnictví a nelze je jednostranně vypovědět. Poskytovatel tedy zejména není oprávněn vypovědět či jinak jednostranně zamezit možnosti užívání dokumentace ani jakýchkoliv jiných předmětů práv duševního vlastnictví, které na základě Smlouvy poskytl Objednateli.

Článek 13.

Pojištění

- 13.1. Poskytovatel se zavazuje po dobu trvání této Smlouvy zajistit a udržovat pojištění své odpovědnosti za škodu způsobenou třetí osobě při výkonu podnikatelských činností, které jsou součástí plnění dle této Smlouvy, a to s pojistným plněním vyplývajícím z takového pojištění minimálně v hodnotě celkové ceny uvedené v nabídce na uzavření Smlouvy.
- 13.2. Poskytovatel je povinen předložit kdykoliv po dobu trvání této Smlouvy na předchozí žádost Objednatele platnou pojistnou smlouvu, pojistku nebo potvrzení příslušné pojišťovny, příp. potvrzení pojišťovacího zprostředkovatele (insurance broker), prokazující existenci pojištění v rozsahu požadovaném v předchozím odstavci této Smlouvy.

- 13.3. Pojištění odpovědnosti za škodu způsobenou Poskytovatelem třetím osobám musí rovněž zahrnovat i pojištění všech poddodavatelů Poskytovatele, případně je Poskytovatel povinen zajistit, aby obdobné pojištění v přiměřeném rozsahu sjednali i všichni jeho poddodavatelé, kteří se pro něj budou podílet na poskytování služeb podle této Smlouvy.

Článek 14.

Odstoupení od Smlouvy

- 14.1 Smluvní strany sjednávají, že Objednatel je oprávněn od Smlouvy kdykoliv odstoupit, nebo dát pokyn Poskytovateli k přerušení poskytování služeb, a to i bez uvedení důvodů. Objednatel může dále od Smlouvy odstoupit, nebo dát pokyn Poskytovateli k přerušení poskytování služeb mj. (nikoli však výlučně) v případě, že nebude zajištěno dostatečné financování předmětné stavby (např. dojde ke změně investiční politiky zřizovatele - Krajského úřadu Středočeského kraje, ke změně strategie realizace vybraných silničních staveb zřizovatelem nebo Objednatelem, nebude-li schválen investiční záměr stavby, vznikne dlouhodobý nedostatek finančních prostředků v rámci připravované/zasmluvněné akce apod.) a/nebo nastanou jiné překážky realizace předmětné stavby (např. nemožnost projednání či vydání územního rozhodnutí/souhlasu a/nebo stavebního povolení apod.). Poskytovatel je povinen provést všechna nezbytná opatření k zamezení vzniku škody Objednateli nejpozději do 5 pracovních dnů od obdržení pokynu Objednatele k přerušení poskytování služeb nebo od ukončení Smlouvy.
- 14.2 Poskytovatel je oprávněn odstoupit od Smlouvy v případě, že:
- a) je Objednatel v prodlení po dobu delší než jeden měsíc s úhradou peněžitých závazků ve lhůtách splatnosti dle této Smlouvy;
 - b) Objednatel trvá na poskytování služeb dle nevhodného příkazu i po té, co Poskytovatel na takový nevhodný příkaz Objednatele písemně upozornil;
 - c) bude na majetek Objednatele vyhlášen konkurs, popř. bude návrh na vyhlášení konkursu zamítnut pro nedostatek majetku;
 - d) bude vydáno rozhodnutí o úpadku týkající se Objednatele, popř. takovýto insolvenční návrh bude zamítnut pro nedostatek majetku Objednatele.
- 14.3 Smluvní strany v případě odstoupení od této Smlouvy nebudou mít ve smyslu § 2004 odst. 2 povinnost vrátit si plnění, které již bylo poskytnuto před odstoupením od Smlouvy, ledaže již přijaté plnění nemá samo o sobě pro Objednatele význam.
- 14.4 V případě jednostranného ukončení Smlouvy z důvodů nikoli na straně Poskytovatele má Poskytovatel v případě částí služeb, u kterých nevznikl nárok na zaplacení ceny dle této Smlouvy, nárok na úhradu účelně vynaložených nákladů na plnění těchto částí služeb. Tyto náklady budou vyčísleny na základě dohody Smluvních stran.
- 14.5 Odstoupením od Smlouvy není dotčen již existující nárok smluvní strany na zaplacení smluvní pokuty.
- 14.6 Odstoupení od Smlouvy je účinné doručením písemného oznámení o odstoupení druhé smluvní straně.

Článek 15.

Ostatní ujednání

- 15.1. Poskytovatel není oprávněn zadat realizaci předmětu této Smlouvy poddodavatelům v rozsahu větším než 10% (vyjádřeno podílem na celkové ceně za poskytované služby dle článku 6. této Smlouvy) bez předchozího písemného souhlasu Objednatele.

- Poskytovatel bude odpovídat za jednání nebo chyby všech poddodavatelů stejně jako by šlo o jednání nebo chyby Poskytovatele.
- 15.2. Tato smlouva nabývá platnosti dnem podpisu oběma smluvními stranami a účinnosti dnem jejího zveřejnění v registru smluv. Zhotovitel bere na vědomí a souhlasí s tím, že Objednatel tuto Smlouvu uveřejní v registru smluv dle zákona č. 340/2015 Sb., o zvláštních podmínkách účinnosti některých smluv a o registru smluv (zákon o registru smluv)
 - 15.3. Tato Smlouva obsahuje úplnou a jedinou písemnou dohodu smluvních stran o vzájemných právech a povinnostech upravených touto Smlouvou.
 - 15.4. Vzájemné právní vztahy smluvních stran, které jsou touto Smlouvou založeny, avšak nejsou výslovně upraveny v této Smlouvě, se řídí především příslušnými ustanoveními občanského zákoníku s výjimkou těch ustanovení, jejichž použití smluvní strany buď výslovně vyloučily, nebo se od nich odchýlily vlastním ujednáním v této Smlouvě.
 - 15.5. Smluvní strany si nepřejí, aby nad rámec výslovných ustanovení této Smlouvy byly jakákoliv práva a povinnosti dovozovány z dosavadní či budoucí praxe zavedené mezi smluvními stranami, ledaže je ve Smlouvě ujednáno jinak.
 - 15.6. Je-li nebo stane-li se některé ustanovení této Smlouvy neplatné, nedotýká se to ostatních ustanovení této Smlouvy, která zůstávají nadále platná a účinná.
 - 15.7. Jakékoli spory mezi Smluvními stranami vyplývající ze Smlouvy budou řešeny nejprve smírně. Nepodaří-li se smírného řešení dosáhnout, bude spor rozhodnut na návrh kterékoli smluvní strany obecným soudem.
 - 15.8. Pokud se na Služby, jakoukoliv jejich část či plnění dle této Smlouvy jakoukoliv část plnění poskytovaného Poskytovatelem vztahuje GDPR (Nařízení Evropského parlamentu a Rady (EU) č. 2016/679 ze dne 27. dubna 2016 o ochraně fyzických osob v souvislosti se zpracováním osobních údajů a o volném pohybu těchto údajů a o zrušení směrnice 95/46/ES (obecné nařízení o ochraně osobních údajů)), je Poskytovatel bez dalšího povinen zajistit plnění svých povinností v GDPR stanovených. Pokud by se Poskytovatel v kterémkoliv okamžiku plnění svých smluvních povinností stal zpracovatelem osobních údajů poskytnutých Objednatelem, a/nebo získaných pro Objednatele, je Poskytovatel povinen na tuto skutečnost Objednatele upozornit a bezodkladně (vždy však před zahájením zpracování osobních údajů) s ním uzavřít Smlouvu o zpracování osobních údajů, jejíž vzor bude Poskytovateli předložen Objednatelem. Smlouvu dle předcházející věty je dále Poskytovatel s Objednatelem povinen uzavřít vždy, když jej k tomu Objednatel písemně vyzve.
 - 15.9.
 - 15.10. Poskytovatel není oprávněn bez předchozího písemného souhlasu Objednatele převést na třetí osobu jakákoliv práva nebo povinnosti vyplývající ze Smlouvy, ani postoupit tuto Smlouvu třetí osobě, zastavit či jakkoliv jinak disponovat s jakýmkoliv pohledávkami.
 - 15.11. Tuto Smlouvu je možno měnit, doplňovat a upravovat pouze vzestupně číslovanými písemnými dodatky ke Smlouvě, podepsanými oběma Smluvními stranami.
 - 15.12. Smlouva je vyhotovena v elektronické podobě, přičemž každá ze stran obdrží její elektronický originál.
 - 15.13. Každá ze Smluvních stran prohlašuje, že tuto Smlouvu uzavírá svobodně a vážně, že považuje obsah této Smlouvy za určitý a srozumitelný a že jsou jí známy všechny skutečnosti, jež jsou pro uzavření této Smlouvy rozhodující.


15.14. Nedílnou součástí této Smlouvy tvoří přílohy:

Příloha č. 1 – Technická specifikace

Příloha č. 2 - Oceněný soupis prací

Příloha č. 3 - Plná moc

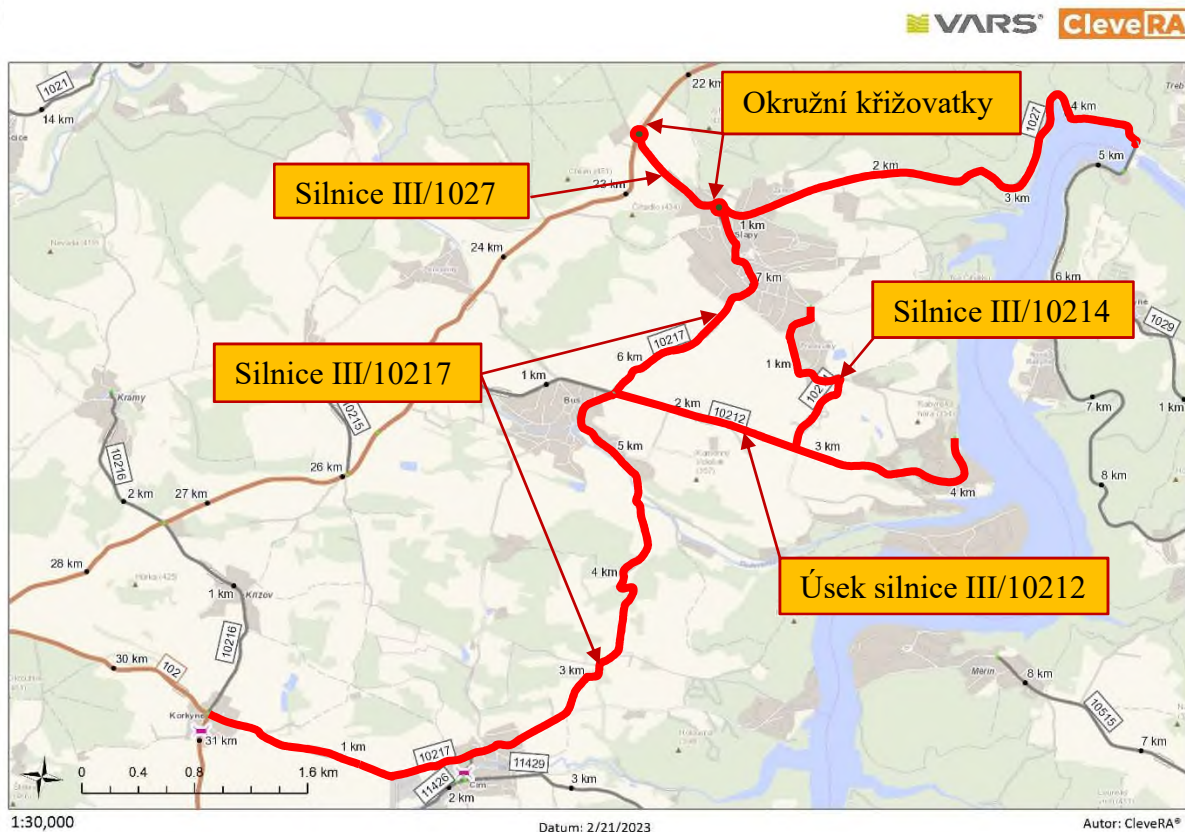
Krajská správa a údržba silnic
Středočeského kraje, příspěvková
organizace



Pontex, spol. s r.o.
Ing. Martin Havlík jednatel

Technická specifikace pro vypracování projektové dokumentace

Mapa:



Název akce: III/1027, III/10212, III/10214, III/10217 Slapy-Korkyně - PD

Provozní staničení ((CleveRA) a délka úseku:

- silnice III/1027 v km 0,000 – 4,577 ve stávající šíři a v délce 4,577 km, uzlové body 1244A019 - 1244A070 - 1244B029
- silnice III/10212 v km 1,489 – 4,400 ve stávající šíři a v délce 2,911 km, uzlové body 1244A069 - 1244A071 - 1244A072
- silnice III/10214 v km 0,000 – 1,530 ve stávající šíři a v délce 1,530 km, uzlové body 1244A071 - 1244A073
- silnice III/10217 v km 0,000 – 7,647 ve stávající šíři a v délce 7,647 km, uzlové body 1244A014 - 1244A068 - 1244B024 - 1244A069 - 1244A070

Celková délka rekonstrukce 16,665 km, oblast Kladno, okr. Praha-západ, cestmistrovství Zbraslav a oblasti Benešov, cestmistrovství Dobříš.

Předmětem díla:

Předmětem díla je vypracování projektové dokumentace na rekonstrukci silnic III/1027, III/10212, III/10214 a III/10217 Slapy – Korkyně pro vydání společného povolení stavby (DUSP), včetně výkonu inženýrské činnosti ke společnému povolení (IČ k SP), vypracování projektové dokumentace pro provedení stavby (PDPS) a výkon autorského dozoru (AD). Bude-li to stavebním úřadem akceptovatelné, bude řešeno na základě oznámení o provedení údržby dle §103 zákona č. 183/2006 Sb. v platném znění, jinak proběhne stavební řízení zakončené získáním pravomocného stavebního povolení.

Projektová dokumentace bude vyhotovena dle směrnice pro dokumentaci staveb pozemních komunikací, účinné od 01. 08. 2022:

http://www.pjpk.cz/data/USR_001_2_11_METODICKE_POKYNY/SDS_PK_2022_final.pdf

Součástí díla bude také zajištění smluv pro přeložení inženýrských sítí a řešení kompletního majetkoprávního vypořádání stavby. Majetkoprávní vypořádání stavby je součástí předmětu plnění a bude prováděno v souladu s platným Metodickým pokynem pro výkon majetkoprávní přípravy dopravních staveb Středočeského kraje, schváleným Zastupitelstvem kraje. Inženýrská činnost bude prováděna v souladu s tímto Metodickým pokynem. Součástí majetkoprávní přípravy je uzavření všech nutných smluv k realizaci akce, tzn. i veškeré smlouvy nutné k případné realizaci přeložek IS. V rámci inženýrské činnosti bude zhotovitel archivovat veškeré uzavřené smlouvy v el. podobě, a to až do kolaudace stavby.

Součástí díla bude prověření možnosti začlenění cyklistických opatření v rámci rekonstrukce.

Projekční práce budou provedeny dle platných norem, TKP a TP. Všechny stupně projektové dokumentace budou odevzdány v souladu s vyhláškou č. 499/2006 Sb. Vyhláška o dokumentaci staveb v platném znění. Navržené úseky silnic se nacházejí v extravilánu a v intravilánu obcí Slapy, Přestavky, Skalice, Buš, Čím a Korkyně.

Celková délka komunikací navržených k rekonstrukci je 16,665 km.

Popis stávajícího stavu a zdůvodnění nezbytnosti realizace stavby:

Současný stavebně-technický stav komunikací III/1027, III/10212, III/10214 a III/10217 v navržených úsecích k rekonstrukci je nevyhovující. Živičné povrchy komunikací vykazují plošné deformace, síťové, mozaikové, příčné i podélné trhliny. Dochází k rozpadu živičného krytu komunikací s vytvářením výtluků a dochází k rozpadu konstrukce v krajích vozovky i v prostoru krajnice.

Živičný povrch a kamenná dlažba (místy překrytá asfaltem) u řešených komunikací je za hranou své životnosti. Dochází zde k opakovanému vytváření poruch, které jsou průběžně odstraňovány v rámci běžné údržby silniční sítě, což vyžaduje značené finanční náklady a je z ekonomického hlediska neefektivní.

Součástí návrhu rekonstrukce bude i řešení bezpečnostních prvků na silnici (např. svodidla) a VDZ v celém rekonstruovaném úseku.

Součástí PD bude i vybudování dvou okružních křižovatek na silnicích II/102 x III/1027 a III/1027 x III/10217, pro které nechala obec Slapy zpracovat studii projekční společnosti LUCIDA s.r.o. a to v nehodových úsecích s větší dopravní zátěží.

Křižovatka silnic III/1012 a III/10217 již byla opravována v rámci údržby a nebude jí potřeba začlenit do této projektové přípravy.

Celkově se jedná o komunikace III. třídy zatížené převážně intenzivní osobní, autobusovou a obslužnou nákladní dopravou.

Požadavky na stavebně – technické řešení stavby:

Předmětem plnění je zpracování PD ve stupních DUSP a PDPS na rekonstrukci silnic III/1027, III/10212, III/10214 a III/10217, které jsou ve špatném stavebně-technickém stavu.

Na základě zpracované diagnostiky, průzkumů a vlastnických poměrů v místě bude navrženo optimální řešení rekonstrukce silnic.

V koordinaci s dotčenými obcemi a Policií ČR budou navrženy úpravy pro zvýšení bezpečnosti silničního provozu na předmětných silnicích. Ve vybraných úsecích s ohledem na prostorové možnosti v obvodu stavby bude součástí navrhované rekonstrukce rozšíření vozovky.

V rámci plnění bude zhodnocen stávající silniční záchytný systém a bude navržena jeho případná obnova a doplnění. Dále bude v řešeném úseku silnice obnoveno vodící bezpečnostní zařízení v podobě směrových sloupků (tam, kde to bude nutné i odražeči světla proti zvěři a bude obnoveno a doplněno vodorovné (barva a následně plast) i svislé dopravní značení, vše v souladu s platnou legislativou.

V rámci navrhované rekonstrukce silnic bude řešena obnova a doplnění systému odvodnění silnic, včetně silničních propustků a rekonstrukce stávajících propustků a případné doplnění dešťové kanalizace v průtazích obcemi. Stávající příkopy budou obnoveny a strojně pročištěny. Návrh rekonstrukce, bude vycházet z výsledků diagnostiky vozovky se zatříděním PAU a diagnostiky mostů a propustků v definované trase. Součástí plnění budou i průzkumy stavu dešťové kanalizace včetně kamerových zkoušek. Bude řešena silniční vegetace, vč. projednání případného odstranění a obnovy.

V celém úseku bude posouzena sanace krajnic vozovky a v případě její potřeby, bude do rozpočtu stavby uvedena položka na sanaci krajnic s čerpáním v rozsahu dle domluvy s TDS.

Předmětem díla jsou opravy všech propustků a mostních objektů v definovaném úseku. Součástí zakázky bude i případné nutné řešení ochrany, úprav nebo přeložek inženýrských sítí.

Rekonstrukce může být realizována po etapách. Součástí plnění bude navrženo a projednáno dopravně inženýrské opatření pro provádění stavby, součástí rekonstrukce bude i oprava objízdnych tras v rozsahu po dohodě s Objednatelem.

Zhotovitel bude projektovat stavební objekty Objednatele ve vzájemné koordinaci se záměry místní samosprávy a ostatních investorů. V případě nutnosti zařazení stavebních objektů příslušejících jinému investorovi do projektového řešení, bude uzavřen samostatný smluvní vztah s tímto investorem, který si projekční práce bude hradit nezávisle na smluvním vztahu s Objednatelem.

Případná společná realizace SO různých investorů, bude na základě smlouvy o spolupráci veřejných zadavatelů a je čistě v kompetenci Objednatele.

Součástí předmětu plnění bude zjištění obsahu PAU a jeho zatřídění - zkoušek a zatřídění stávajících asfaltových směrů podle obsahu PAU v souladu s vyhl. MPO č. 130/2019 Sb.

Za návrh technického řešení a projednání inženýrské činnosti zodpovídá dodavatel.

Specifikace rozhodujících stavebních objektů:

S ohledem na rozsah stavby a její charakter bude po dohodě s objednatelem rekonstrukce vhodně rozdělena na stavební objekty a etapy, s ohledem na možnost budoucí realizace, na základě provedených průzkumů a projednání s dotčenými orgány.

Územně – technické podmínky:

Stavba se bude realizována na stávající silniční síti na území Středočeského kraje.

Požadavky na zabezpečení budoucího provozu a údržby:

Rekonstruované komunikace jsou ve správě a údržbě KSÚS Středočeského kraje. Provedením rekonstrukce bude zajištěn odpovídající stavebně-technický stav komunikací, přičemž rekonstrukcí se podstatně zlepší bezpečnost provozu a dojde i k zefektivnění výkonu letní a zimní údržby.

Předmět plnění bude obsahovat:

Průzkumy a rozborů (diagnostika konstrukce silnice včetně zatřídění PAU, průběh inženýrských sítí apod.) vč. vyřešení přeložek inženýrských sítí, POV a DIO.

Projektovou dokumentaci pro sloučené územní a stavební povolení (DÚSP) nebo ohlášení stavby (DOS).

Inženýrskou činnost pro zajištění sloučeného povolení stavby.

Zajištění vydání všech pravomocných povolení stavby (společné povolení, vodoprávní ...)

Projektovou dokumentaci pro provedení stavby (PDPS) vč. neoceněného výkazu výměr

Oceněný výkaz výměr (rozpočet)

Výkon autorského dozoru

Průzkumy a rozborů (zaměření, průběh inženýrských sítí, diagnostika apod.)

Návrh technického řešení rekonstrukce silnice bude projednán a odsouhlasen objednatelem.

Projektová dokumentace bude obsahovat platná vyjádření dotčených orgánů státní správy. V průběhu projekční přípravy zhotovitel PD oznámí záměr realizace stavby Archeologickému ústavu Akademie věd ČR. V případě kladného stanoviska Archeologického ústavu věd ČR ve věci nutnosti provedení archeologického výzkumu začlení zhotovitel PD do položkového rozpočtu oceněnou položku na základě kvalifikovaného odhadu pro náklady spjaté s archeologickým výzkumem a pro náklady spjaté se sanací území po provedení archeologického výzkumu a dále zpracuje návrh smlouvy na provedení archeologického výzkumu mezi stavebníkem a organizací, určenou Archeologickým ústavem Akademie věd ČR k provedení archeologického výzkumu.

Termíny plnění:

DUSP koncept: do 5 měsíců od podpisu Smlouvy

DUSP čistopis: do 1 měsíce od obdržení písemných připomínek ke konceptu DUSP od objednatele.

Podání žádosti o vydání společného povolení: do 4 měsíců od vydání čistopisu DUSP. Žádost bude podána KOMPLETNÍ, včetně stanovisek správců sítí a DOSS, zejména policie ČR. Pro případné nesrovnalosti, bude v dostatečném časovém předstihu požádán příslušný úřad o soupis dokladů, které budou k žádosti požadovány. Tyto doklady budou ve výše uvedeném

termínu předloženy k žádosti o společné povolení. V případě podání žádosti bez uvedených stanovisek a náležitostí, upozorňuje investor, že bude považovat plnění za nekompletní, tudíž neakceptovatelné a zhotoviteli bude plynout lhůta prodlení s plněním, jenž je sankcionována.

PDPS: do 4 měsíců od vydání pravomocného SP nebo písemné výzvy Objednatele k zahájení plnění na této dílčí části služeb.

Technická pomoc - výkon AD: na výzvu objednatele, do kolaudace stavby.

Předpokládané náklady stavby:

280 000 000 Kč bez DPH

Kontakty:

**Krajská správa a údržba silnic Středočeského kraje, příspěvková organizace, Zborovská 11,
150 21 Praha 5
IČ 00066001**

kontaktní osoby objednatele:

Karel Motal, vedoucí TSÚ, oblast Kladno, mobil: [REDACTED], e-mail:
[REDACTED]

Pavel Špaček, projektový manažer staveb, oblast Kladno, mobil: [REDACTED], e-mail:
[REDACTED]

Ivana Jurčíková, správní cestmistr CMS Zbraslav, mobil [REDACTED], e-mail:
[REDACTED]

Tomáš Řehořek, DiS, provozní cestmistr CSM Zbraslav, mobil [REDACTED] e-mail:
[REDACTED]

Jan Langhans, provozní cestmistr CMS Dobříš, mobil [REDACTED], e-mail:
[REDACTED]

Fotodokumentace:

Silnice III/1027





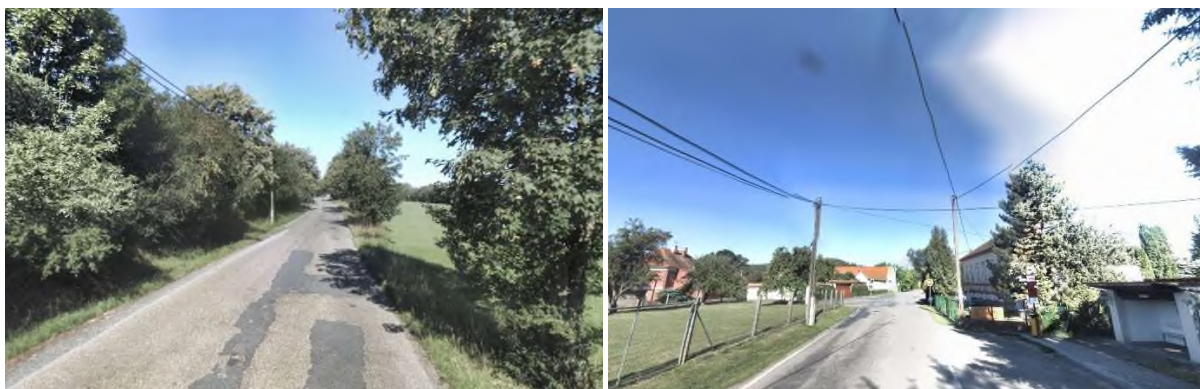
Silnice III/10212



Silnice III/10214



Silnice III/10217



Zpracoval Pavel Špaček v únoru 2023

Soupis prací

III/1027, III/10212, III/10214, III/10217 Slapy-Korkyně - PD

žlutě ocenění uchazeč	
0 popis položky	Nabídková cena uchazeče v Kč
Průzkumy a podklady - DUSP	
Zjištění průběhu a zakres IS, zaměření, záborový elaborát, digitální katastrální mapa	355 000,00
Veškeré potřebné průzkumy pro DUSP (Bilance zemin a ornice, Geotechnický průzkum, Dendrologický průzkum, diagnostika, hydrotechnické posouzení, průzkum dle vyhlášky č. 130/2019 apod.)	835 000,00
Průzkumy DUSP celkem	1 190 000,00
DUSP	
Průvodní zpráva	5 000,00
Souhrnné technické řešení	550 000,00
Stavební část	1 900 000,00
DIO	65 000,00
ZOV, havarijní a povod. plán a nakládání s odpady	40 000,00
BOZP	10 000,00
DUSP celkem	2 570 000,00
DUSP celkem včetně průzkumů	3 760 000,00
IČ-zajištění vydání společného povolení	
projednání dokumentace	150 000,00
majetkoprávní podklady	150 000,00
podání žádosti bez poplatků	25 000,00
IČ celkem	325 000,00
PDPS	
Technická zpráva	170 000,00
Výkresová část	650 000,00
ZTKP	30 000,00
Soupis prací a rozpočet	80 000,00
PDPS celkem	930 000,00
Technická pomoc - AD celkem bez DPH	400 000,00
celkem bez DPH	5 415 000,00
DPH 21%	1 137 150,00
celkem včetně DPH	6 552 150,00



V Praze dne 27.9.2023

Ing. Václav Hvízda, jednatel
Pontex, spol.s r.o.

Technická pomoc objednateli - Autorský dozor

III/1027, III/10212, III/10214, III/10217 Slapy-Korkyně - PD

	Počet hod.	Kč/hod *)	Cena celkem
Cena Technická pomoc v rámci výběrového řízení na zhotovitele stavby	50	1 000	50 000
Cena AD celkem bez DPH	350		350 000
Celkem	400		400 000

*) Sazba zahrnuje veškeré související náklady s AD, tj. cestovné, náklady na PHM, stravné apod.

Dílicí činnosti při výkonu AD	AD
činnost	hodin
Posuzování postupu výstavby z technického hlediska, sledování a kontrola technických a kvalitativních parametrů stavby.	60
Vyjádření k požadavkům na zvětšený rozsah stavebních prací, popř. změn v průběhu výstavby oproti projektové dokumentaci, změn vycházejících z podmínek smlouvy se zhotovitelem stavby, posuzování jejich oprávněnosti, řešení množství a kvality, změny plnění z pohledu dodržení standardů, parametrů, kvality, množství, přiměřenosti ceny a prodloužení lhůt výstavby.	70
Odsouhlasení dílenské a provozní dokumentace zhotovitele stavby z hlediska souladu s dokumentací ověřenou stavebním úřadem a zadávací dokumentací pro výběr zhotovitele stavby.	30
Účast na jakémkoliv jednání, které svolává objednatel a vyzývá AD k účasti.	60
Vyjadřování se zástupci objednatele k plnění díla z hlediska pochybností k provedení množství. Vyjadřování se zástupci objednatele k požadavkům zhotovitele stavby a případně i budoucího provozovatele na změny plnění z pohledu dodržení standardů, parametrů, kvality, množství, přiměřenosti ceny a na prodloužení lhůt výstavby, případně dalších údajů a ukazatelů stanovených zadávací dokumentací	40
Pouze na výzvu zadavatele dle aktuální potřeby se bude podílet na: <ul style="list-style-type: none"> • účasti kontrolních dnech stavby • účasti přejímacích řízení dílčích částí stavby a celé stavby • účasti při zásadních zkouškách a měřeních včetně vydání případných stanovisek k jejich výsledkům • odsouhlasování geodetické měření pohybů nosné konstrukce v určených bodech • spolupráci se zástupcem objednatele při výběru a schvalování vzorků materiálů, zařízení a vybavení předkládaných zhotovitelem stavby, zejména z hlediska jejich jakosti, druhu provedení a vhodnosti použití a to z pohledu souladu s dokumentací ověřenou stavebním úřadem a zadávací dokumentací pro výběr zhotovitele stavby 	90
celkem hodin	350
Kč/hod	1 000
Celkem Kč bez DPH	350 000

***) Pozn.: Hodinová sazba musí být u všech položek ve stejné výši**

Poznámky:

1. Základním účelem výkonu AD je sledování, zda postup stavebních prací odpovídá schválené zadávací dokumentaci stavby a spolupráce při řešení nepředvídaných problémů. Zástupce zhotovitele zadávací dokumentace stavby se bude zúčastňovat kontrolních dnů na stavbě a dalších jednání svolaných investorem stavby na základě jeho výzev. V případě pochybnosti zhotovitele dokumentace o kvalitě prováděných prací na stavbě může zástupce zhotovitele dokumentace provést kontrolu stavby dle vlastního uvážení s tím, že předem na tuto skutečnost upozorní investora stavby.
2. Výkon autorského dozoru bude realizován průběžně dle aktuálních potřeb, na základě výzvy objednatele. Výzva musí být zhotoviteli oznámena nejpozději dva pracovní dny před datem výkonu autorského dozoru. Za AD však nejsou považovány nesrovnalosti v původním projektu a jejich následné vysvětlování.
3. Osoba pověřená výkonem autorského dozoru provádí zápisy do stavebního deníku o své účasti na stavbě, o zjištěných skutečnostech při kontrole a ověřování a jejich vyhodnocení, o návrzích na opatření a o svých doporučeních. Stanoviska k návrhům ostatních účastníků provádění stavby zapisuje do stavebního deníku nejpozději do tří (3) pracovních dnů od doručení výzvy zástupce objednatele.
4. Veškerá činnost bude zajišťována bez zbytečného odkladu tak, aby nebyl ohrožen postup stavby.

V Praze dne 27.9.2023

Ing. Václav Hvizdal, jednatel
Pontex, spol. s r.o.

Plná moc

Středočeský kraj

se sídlem: Zborovská 81/11, Praha 5, - Smíchov PSČ 150 21

IČO: 70891095

DIČ: CZ70891095

Zastoupený:

Krajskou správou a údržbou silnic Středočeského kraje, příspěvkovou organizací

se sídlem: Zborovská 11, 150 21 Praha 5

IČO: 00066001

DIČ: CZ00066001

zastoupená: Ing. Alešem Čermákem, Ph.D., MBA, ředitelem

a dále zastoupená Ing. Janem Fidlerem, DiS, statutárním zástupcem ředitele, na základě plné moci ze dne 28. 06. 2022

(*zmocnitel*)

uděluje plnou moc

společnosti

Pontex, spol. s r.o.

se sídlem Bezová 1658/1, 147 00 Praha 4-Braník

IČO: 407 63 439

zapsané v Obchodním rejstříku vedeném Městským soudem v Praze, oddíl C, vložka 2994

jednající Ing. Petr Souček, jednatel, Ing. Martin Havlík, jednatel, Ing. Václav Hvizdal, jednatel (každý z jednatelů je oprávněn jednat za společnost samostatně)

(*zmocněnec*)

k tomu, aby zmocnitele zastupovala při všech právních jednáních, které souvisejí s výkonem inženýrské činnosti pro vydání pravomocného územního rozhodnutí a pravomocného stavebního povolení (se zajištěním doložek o nabytí právní moci) pro stavební akci:

„III/1027, III/10212, III/10214, III/10217 Slapy – Korkyně“

Zmocněnec je podle této plné moci oprávněn k jednání jménem zmocnitele a k jeho zastupování zejména v následujících činnostech a právních jednáních:

a) Ve vztahu ke společnému územnímu a stavebnímu řízení

- jednání se třetími osobami, dotčenými orgány, úřady a organizacemi, správci inženýrských sítí a s účastníky správních řízení za účelem vydání veškerých dokumentů, stanovisek, vyjádření, povolení, souhlasů a dalších správních rozhodnutí nutných pro vydání pravomocného společného územního a stavebního povolení,
- uskutečňování všech nezbytných jednání a procesních úkonů jménem zmocnitele, zejm. podepisování, podávání a předkládání žádostí, návrhů a podání podle zákona č. 183/2006 Sb. („stavební zákon“) a č. 500/2004 Sb. (správní řád), případně dalších právních

předpisů, zastupování zmocnitele ve správních řízeních, vč. přebírání veškerých souvisejících písemností a rozhodnutí správních orgánů, zastupování zmocnitele při ústních jednáních, podávání opravných prostředků proti správním rozhodnutím a vzdávání se jménem zmocnitele práva odvolání do těchto rozhodnutí,

- zajištění přípravy a uzavírání příslušných smluv (kupní smlouvy, smlouvy o zřízení služebnosti, smlouvy nájemní apod.) s každým jednotlivým vlastníkem pozemku, na němž má být umístěna předmětná stavba, nebo který má být v souvislosti s realizací této stavby dotčen dočasným zábořem, zřízením služebnosti atp.

b) Ve vztahu ke katastrálnímu úřadu

- zajišťování vkladů vlastnického nebo jiného práva do katastru nemovitostí,
- jednání a vykonávání úkonů jménem zmocnitele, zejm. podepisování, podávání a předkládání žádostí, návrhů a podání, podle zákona č. 256/2013 Sb., o katastru nemovitostí (katastrální zákon), ve znění pozdějších předpisů, resp. dle zákona 500/2004 Sb., správní řád, ve znění pozdějších předpisů, zastupování zmocnitele ve správních řízeních zahájených dle výše uvedeného předpisu, vč. přebírání veškerých souvisejících písemností a rozhodnutí příslušných správních orgánů, zastupování zmocnitele při ústních jednáních, podávání opravných prostředků proti správním rozhodnutím a vzdání se jménem zmocnitele práva na odvolání do těchto rozhodnutí

Zmocněnec bude právní úkony, k nimž je touto plnou mocí oprávněn, vykonávat prostřednictvím pracovníků pověřených k tomu interními předpisy, popř. těmi pracovníky, u nichž je to vzhledem k jejich pracovnímu zařazení obvyklé.

Plná moc je vystavena do doby vydání kolaudačního souhlasu pro předmětnou stavbu.

V Říčanech dne

.....

Krajská správa a údržba silnic Středočeského kraje,
příspěvková organizace

Plnou moc přijímám dne

.....

Ing. Martin Havlík, jednatel

Pontex, spol. s r.o.