

# KUPNÍ SMLOUVA

## „Nákup IT vybavení - Biological carousel“

Číslo smlouvy kupujícího: 343/61924041/2023

Číslo smlouvy prodávajícího: ML-202377239

uzavřena dle ust. § 2079 a násl. zákona č. 89/2012 Sb., občanského zákoníku, v platném znění  
(dále jen „OZ“)

### 1. Smluvní strany

**Gymnázium a Střední odborná škola pedagogická, Čáslav, Masarykova 248**  
se sídlem: Čáslav, Masarykova 248

**zastoupen:** Mgr. Davidem Tichým, ředitelem

**IČ: 61924041**



(dále jen "Kupující")

a

**Af Office, s.r.o.**

se sídlem Jednořadá 1051/53, 160 00 Praha 6 - Bubeneč

zapsaná v obchodním rejstříku vedeném Městským soudem v Praze

zastoupená Jiřím Sikorou, jednatelem společnosti



**IČO: 26768771**

**DIČ: CZ26768771**

(dále jen "Prodávající")

(Kupující a Prodávající dále společně jen "**Smluvní strany**" nebo každý z nich samostatně jen "**Smluvní strana**") uzavírají dnešního dne, měsíce a roku tuto kupní smlouvu (dále jen „**Smlouva**“).

## 2. Základní ustanovení

- 2.1. Prodávající bere na vědomí, že Kupující považuje účast Prodávajícího ve veřejné zakázce při splnění kvalifikačních předpokladů za potvrzení skutečnosti, že Prodávající je ve smyslu ustanovení § 5 odst. 1 OZ schopen při plnění této Smlouvy jednat se znalostí a pečlivostí, která je s jeho povoláním nebo stavem spojena, s tím, že případné jeho jednání bez této odborné péče půjde k jeho tíži. Prodávající nesmí svou kvalitu odborníka ani své hospodářské postavení zneužít k vytváření nebo k využití závislosti slabší strany a k dosažení zřejmé a nedůvodné nerovnováhy ve vzájemných právech a povinnostech Smluvních stran.
- 2.2. Prodávající bere na vědomí, že Kupující není ve vztahu k předmětu této Smlouvy podnikatelem a ani se předmět této Smlouvy netýká podnikatelské činnosti Kupujícího.
- 2.3. Prodávající se stal vítězem zadávacího řízení na veřejnou zakázku na dodávky s názvem „**Nákup IT vybavení - Biological carousel**“ vyhlášené Kupujícím (dále jen „**Zadávací řízení**“).
- 2.4. Výchozími podklady pro dodání předmětu plnění dle této Smlouvy jsou:
  - (i) Podmínky Zadávacího řízení;
  - (ii) Technická specifikace plnění, která byla součástí zadávací dokumentace k Zadávacímu řízení jako příloha č. 11 a tvoří Přílohu č. 1 této Smlouvy (dále jen „**Technická specifikace plnění**“) a je její nedílnou součástí;
  - (iii) nabídka Prodávajícího podaná v rámci Zadávacího řízení, v části, ve které předmět plnění technicky popisuje (dále jen „**Nabídka**“).(dále jen „**Výchozí podklady**“).
- 2.5. Prodávající prohlašuje, že disponuje veškerými odbornými předpoklady potřebnými pro dodání předmětu plnění dle Smlouvy, je k jeho plnění / dodání oprávněn a na jeho straně neexistují žádné překážky, které by mu bránily předmět plnění Kupujícím dodat.
- 2.6. Prodávající prohlašuje, že přejímá na sebe nebezpečí změny okolností ve smyslu ustanovení § 1765 odst. 2 OZ.
- 2.7. Smluvní strany prohlašují, že zachovají mlčenlivost o skutečnostech, které se dozvědí v souvislosti s touto Smlouvou a při jejím plnění a jejichž vyžazení by jim mohlo způsobit újmu. Tímto nejsou dotčeny povinnosti Kupujícího vyplývající z právních předpisů.

## 3. Předmět Smlouvy

- 3.1. Předmětem této Smlouvy je závazek Prodávajícího dodat Kupujícím a převést na Kupujícího vlastnické právo k technickému vybavení (dále jen jako „**Vybavení**“), jehož podrobný popis a technické parametry jsou specifikovány v Technické specifikaci plnění, která tvoří Přílohu č. 1 této Smlouvy.
- 3.2. Součástí plnění Prodávajícího je také:
  - (i) doprava Vybavení do místa plnění, jeho vybalení, kontrola,
  - (ii) předání instrukcí a návodů Kupujícím k obsluze a údržbě Vybavení v českém jazyce, a to elektronicky nebo v tištěné podobě,
  - (iii) předání prohlášení o shodě dodaného Vybavení se schválenými standardy,

- (iv) vypracování seznamu dodaných položek pro účely kontroly,
- (v) záruční servis Prodávajícím s ukončeným zásahem ve stanovené lhůtě v místě plnění,
- (vi) pozáruční servis Prodávajícím,
- (vii) závazek poskytování telefonické a internetové technické podpory,
- (viii) závazek zajištění náhradních dílů,
- (ix) spolupráce s Kupujícím v průběhu realizace dodávky (zejména podmínky doručení).

- 3.3. Kupující se zavazuje řádně a včas dodané Vybavení a související služby převzít a zaplatit za ně Prodávajícímu kupní cenu uvedenou v článku 5 této Smlouvy.
- 3.4. Prodávající výslovně souhlasí a zavazuje se Kupujícímu pro případ, že pokud ke splnění požadavků Kupujícího vyplývajících z této Smlouvy včetně jejích příloh a k řádnému dodání a provozu Vybavení budou potřebné i další dodávky a práce výslovně neuvedené v této Smlouvě, tyto dodávky a práce na své náklady obstarat či provést a do svého plnění zahrnout bez dopadu na kupní cenu podle této Smlouvy.
- 3.5. Prodávající se zavazuje za podmínek stanovených touto Smlouvou řádně a včas na svůj náklad a na svoji odpovědnost doručit a dodat Kupujícímu Vybavení do místa plnění a předat mu je, a dále provést služby a práce specifikované v odst. 3.2 tohoto článku Smlouvy. Prodávající odpovídá za to, že Vybavení bude v souladu s touto Smlouvou a Výchozími podklady, platnými právními, technickými a kvalitativními normami, a že Vybavení bude mít CE certifikát.
- 3.6. Prodávající se zavazuje, že v souvislosti s realizací této zakázky bude dbát na to, aby vyhledával slibná inovativní řešení, která jsou vhodná pro uspokojení potřeb zadavatele a nabízel ekonomicky přijatelné řešení pro inovaci, tedy pro implementaci nového nebo značně zlepšeného produktu, služby nebo postupu souvisejícího s předmětem veřejné zakázky.
- 3.7. Prodávající se zavazuje, že při plnění předmětu veřejné zakázky zajistit legální zaměstnávání, férové pracovní podmínky a odpovídající úroveň bezpečnosti práce pro všechny osoby, které se na plnění veřejné zakázky podílejí.

#### **4. Vlastnické právo**

- 4.1. Vlastnické právo přechází na Kupujícího doručením Vybavení. Doručením se rozumí podpis předávacího protokolu oběma Smluvními stranami, kterým zároveň přechází na Kupujícího i nebezpečí škody na Vybavení.

#### **5. Kupní cena a platební podmínky**

- 5.1. Kupní cena za předmět plnění dle této Smlouvy uvedený v článku 3 odst. 3.1.a 3.2. byla stanovena na základě Nabídky jako cena maximální a nepřekročitelná, a to ve výši 446 300,00,- Kč bez DPH (dále jen „Kupní cena“), plus 21% DPH ve výši 93 723,00,- Kč, tj. celkem ve výši 540 023,00,- Kč s DPH. Cena jednotlivých částí vybavení je uvedena v položkovém rozpočtu, který tvoří součást přílohy č. 1 a rovněž tyto jsou cenami maximálními a nepřekročitelnými.
- 5.2. Kupní cena zahrnuje veškeré náklady spojené s plněním předmětu této Smlouvy, včetně nákladů na pojištění Vybavení do doby jeho předání a převzetí. Kupní cena je nezávislá na vývoji cen a kursových změnách.
- 5.3. Kupní cena je za předmět plnění cenou nejvyšší přípustnou. Kupní cena může být měněna pouze

písemným dodatkem k této Smlouvě, a to pouze v případě, že po uzavření Smlouvy a před termínem předání a převzetí Vybavení dojde ke změně sazeb DPH (je možná výhradně změna výše DPH).

- 5.4. Kupující se zavazuje uhradit Prodávajícímu 100 % Kupní ceny dle článku 5.1 po doručení Vybavení, o kterém bude mezi Smluvními stranami sepsán předávací protokol, a to na základě faktury vystavené Prodávajícím.
- 5.5. Lhůta splatnosti faktury je třicet (30) dnů od data jejího doručení Kupujícímu. Zaplacením účtované částky se rozumí den jejího odeslání na účet Prodávajícího. Daňové doklady - faktury vystavené Prodávajícím podle této Smlouvy budou v souladu s příslušnými právními předpisy České republiky obsahovat zejména tyto údaje:
  - (i) obchodní firmu/název a sídlo Kupujícího,
  - (ii) daňové identifikační číslo Kupujícího,
  - (iii) obchodní firmu/název a sídlo Prodávajícího,
  - (iv) daňové identifikační číslo Prodávajícího,
  - (v) evidenční číslo daňového dokladu,
  - (vi) rozsah a předmět plnění (Vybavení),
  - (vii) datum vystavení daňového dokladu,
  - (viii) datum uskutečnění plnění nebo datum přijetí úplaty, a to ten den, který nastane dříve, pokud se liší od data vystavení daňového dokladu,
  - (ix) Kupní cena Vybavení,
- 5.6. Daňové doklady - faktury musejí být v souladu s dohodami o zamezení dvojího zdanění, budou-li se na konkrétní případ vztahovat.
- 5.7. Pokud daňový doklad – faktura nebude vystaven v souladu s platebními podmínkami stanovenými Smlouvou nebo nebude splňovat požadované zákonné náležitosti, je Kupující oprávněn daňový doklad - fakturu Prodávajícímu vrátit jako neúplnou, resp. nesprávně vystavenou, k doplnění, resp. novému vystavení ve lhůtě pěti (5) pracovních dnů od data jejího doručení Kupujícímu. V takovém případě Kupující není v prodlení s úhradou Kupní ceny nebo její části a Prodávající vystaví opravenou fakturu s novou, shodnou lhůtou splatnosti, která začne plynout dnem doručení opraveného nebo nově vyhotoveného daňového dokladu - faktury Kupujícímu.

## **6. Termíny plnění předmětu Smlouvy**

- 6.1. Prodávající se zavazuje řádně obstarat a doručit Kupujícímu Vybavení uvedené v článku 3 odst. 3.1 této Smlouvy, a to **do 1 měsíce** od nabytí účinnosti této Smlouvy.
- 6.2. Kupující se zavazuje řádně a včas dodané Vybavení od Prodávajícího převzít, kdy o předání a převzetí bude mezi Smluvními stranami sepsán předávací protokol, jak je uvedeno v článku 9. této Smlouvy.

## **7. Místo plnění**

Místem plnění je sídlo Gymnázium a Střední odborná škola pedagogická, Čáslav, Masarykova 248 (dále jen „**Místo plnění**“).

## **8. Další podmínky Smlouvy**

- 8.1. Prodávající je povinen dodat Kupujícímu Vybavení zcela nové, v plně funkčním stavu, v jakosti a technickém provedení odpovídajícím platným předpisům Evropské unie a odpovídajícím požadavkům stanoveným právními předpisy České republiky, harmonizovanými českými technickými normami a ostatními ČSN, které se vztahují ke Vybavení.
- 8.2. Prodávající prohlašuje, že Vybavení, které dodá na základě této Smlouvy, zcela odpovídá podmínkám stanoveným ve Výchozích podkladech.
- 8.3. Prodávající se zavazuje, že v okamžiku převodu vlastnického práva ke Vybavení nebudou na Vybavení váznout žádná práva třetích osob, a to zejména žádné předkupní právo, zástavní právo nebo právo nájmu.
- 8.4. Prodávající s ohledem na povinnosti Kupujícího vyplývající zejména ze zákona č. 134/2016 Sb., o zadávání veřejných zakázek, ve znění pozdějších předpisů a ze zákona č. 340/2015 Sb., o zvláštních podmínkách účinnosti některých smluv, uveřejňování těchto smluv a o registru smluv (zákon o registru smluv), souhlasí se zveřejněním veškerých informací týkajících se závazkového vztahu založeného mezi Prodávajícím a Kupujícím touto Smlouvou, zejména vlastního obsahu této Smlouvy.
- 8.5. Prodávající prohlašuje, že vůči němu není vedena exekuce a ani nemá žádné dluhy po splatnosti, jejichž splnění by mohlo být vymáháno v exekuci podle zákona č. 120/2001 Sb., o soudních exekutorech a exekuční činnosti (exekuční řád) a o změně dalších zákonů, ve znění pozdějších předpisů, ani vůči němu není veden výkon rozhodnutí a ani nemá žádné dluhy po splatnosti, jejichž splnění by mohlo být vymáháno ve výkonu rozhodnutí podle zákona č. 99/1963 Sb., občanského soudního řádu, ve znění pozdějších předpisů, zákona č. 500/2004 Sb., správního řádu, ve znění pozdějších předpisů, či podle zákona č. 280/2009 Sb., daňového řádu, ve znění pozdějších předpisů.
- 8.6. Odchylně od § 2126 OZ Smluvní strany sjednávají, že Prodávající není oprávněn využít institutu svépomocného prodeje.

## **9. Doručení, předání a převzetí Vybavení**

- 9.1. Prodávající doručí Vybavení dle této Smlouvy Kupujícímu nejpozději v termínu uvedeném v článku 6, odstavci 6.1. této Smlouvy do Místa plnění dle článku 7 Smlouvy. Doručením Vybavení přechází na Kupujícího nebezpečí vzniklé škody na doručeném Vybavení, přičemž tato skutečnost nezbavuje Prodávajícího odpovědnosti za škody vzniklé v důsledku vad tohoto Vybavení. Do doby doručení Vybavení nese nebezpečí škody na Vybavení Prodávající.
- 9.2. Součástí předání a převzetí Vybavení na základě této Smlouvy je ověření správné funkčnosti Vybavení za účasti zástupců Kupujícího a Prodávajícího.
- 9.3. Za účasti zástupce Kupujícího při předání a převzetí Prodávající ověří, že Vybavení dosahuje parametrů specifikovaných výrobcem a požadovaných Kupujícím v Technické specifikaci plnění a v této Smlouvě, a to demonstrací provozu Vybavení po jeho řádném uvedení do provozu a po provedení kontroly správnosti provozu Prodávajícím. Bezvadné provedení výše uvedené

demonstrace je podmínkou převzetí Vybavení Kupujícím.

- 9.4. Pro účely předávacího řízení musí Prodávající předložit Kupujícímu:
- (i) seznam předávaného Vybavení,
  - (ii) prohlášení Prodávajícího, že Vybavení je v souladu s platnými právními předpisy, technickými normami a v souladu s Technickou specifikací plnění a obchodními podmínkami stanovenými v této Smlouvě,
  - (iii) návody k obsluze a údržbě, podmínky pro údržbu a ochranu Vybavení v českém jazyce, a dále veškeré nezbytné doklady či příslušenství vztahující se ke Vybavení.
- 9.5. Nepředloží-li Prodávající Kupujícímu všechny výše uvedené dokumenty, nepokládá se předmět plnění podle této Smlouvy za řádně dodaný a splňující podmínky k předání.
- 9.6. O průběhu předávacího a přejímacího řízení bude mezi Smluvními stranami sepsán předávací protokol, který bude obsahovat tyto povinné náležitosti:
- (i) údaje o Prodávajícím, Kupujícím a poddodavatelích,
  - (i) popis Vybavení, které je předmětem předání a převzetí,
  - (ii) termín, od kterého začíná běžet záruční lhůta,
  - (iii) prohlášení Kupujícího, zda Vybavení přebírá nebo nepřebírá,
  - (iv) uvedení zjištěných vad a termín pro jejich odstranění,
  - (v) datum podpisu protokolu o předání a převzetí Vybavení,
  - (vi) podpis Kupujícího a Prodávajícího.  
(dále jen „**Předávací protokol**“).
- 9.7. Kupující není povinen převzít Vybavení, které by vykazovalo vady a nedodělky, byť by samy o sobě ani ve spojení s jinými nebránily řádnému užívání Vybavení. Nevyužije-li Kupující svého práva nepřevzít Vybavení vykazující vady a nedodělky, uvedou Prodávající a Kupující v Předávacím protokolu soupis zjištěných vad a nedodělků, včetně způsobu a termínu jejich odstranění. Nedojde-li v Předávacím protokolu k dohodě mezi Smluvními stranami o termínu odstranění vad, platí, že tyto vady mají být odstraněny ve lhůtě 48 hodin ode dne předání a převzetí Vybavení.

## 10. Záruka a nároky z vad, záruční servis, pozáruční servis

- 10.1. Záruční doba na Vybavení je 24 měsíců.
- 10.2. Záruční doba začíná běžet dnem podpisu Předávacího protokolu o předání a převzetí Vybavení Kupujícím. Je-li Vybavení, byť i jen s jednou vadou nebo nedodělkem, počíná běžet záruční doba ode dne odstranění poslední vady Prodávajícím.
- 10.3. Požadavek na odstranění vady Vybavení uplatní Kupující u Prodávajícího bez zbytečného odkladu po jejím zjištění, nejpozději však poslední den záruční lhůty, není-li jinde v této Smlouvě stanoveno výslovně jinak, a to písemným oznámením (reklamace) zaslaným odpovědnému zástupci pro komunikaci Prodávajícího uvedenému v čl. 13 této Smlouvy. I reklamace odeslaná Kupujícím v poslední den záruční lhůty se má za včas uplatněnou.
- 10.4. V písemné reklamaci Kupující uvede popis vady a způsob, jakým vadu požaduje odstranit. Kupující

je oprávněn:

- (i) požadovat odstranění vad dodáním náhradního Vybavení za vadné Vybavení, nebo
  - (ii) požadovat odstranění vad opravou, jsou-li vady opravitelné, nebo
  - (iii) požadovat přiměřenou slevu z Kupní ceny.
- 10.5. Volba mezi výše uvedenými nároky z vad náleží Kupujícímu. Kupující je dále oprávněn odstoupit od Smlouvy, je-li dodáním Vybavení s vadami Smlouva porušena podstatným způsobem. Za podstatné porušení se považuje vždy situace, kdy Vybavení (nebo jeho část) nedosahuje nebo v záruční době přestane dosahovat minimálních parametrů požadovaných Kupujícím a uvedených ve Výchozích podkladech nebo této Smlouvě.
- 10.6. Prodávající se zavazuje reklamované vady Vybavení bezplatně odstranit.
- 10.7. Prodávající je povinen v průběhu záruční doby provádět bezplatně veškeré servisní úkony Vybavení, jejichž provedením podmiňuje platnost záruky. Takový servisní úkon je Prodávající povinen dokončit nejpozději do čtyřiceti osmi (48) hod od doručení žádosti Kupujícího o provedení servisního úkonu odpovědnému zástupci Prodávajícího. Prodávající je povinen písemně upozornit Kupujícího minimálně 10 dnů předem o povinnosti provedení bezplatného servisního úkonu, jehož provedením podmiňuje platnost záruky. Prodávající je dále povinen před koncem záruční doby na písemnou žádost Kupujícího provést bezplatnou servisní prohlídku veškerého dodaného Vybavení.
- 10.8. Prodávající se zavazuje zahájit a zároveň i dokončit úkony směřující k odstranění vady nejpozději do čtyřiceti osmi (48) hodin od doručení reklamace Kupujícím Prodávajícímu. Prodávající se zavazuje v uvedené lhůtě reklamaci prověřit, diagnostikovat vadu, oznámit Kupujícímu a vadu odstranit, případně sdělit, zda reklamaci uznává. Doba sobot, nedělí a svátků se do lhůty dle věty první tohoto odstavce Smlouvy nezapočítává.
- 10.9. Je-li k odstranění vady Vybavení nutné zajistit náhradní díly, pak je Prodávající povinen vadu odstranit do dvou (2) týdnů ode dne obdržení reklamace, nedohodnou-li se Smluvní strany následně jinak.
- 10.10. Prodávající je povinen vadu odstranit v Místě plnění; není-li to možné, nese Prodávající veškeré účelně vynaložené náklady související s přepravou Vybavení za účelem odstranění vad.
- 10.11. I v případě, že Prodávající vadu neuzná, je povinen vadu odstranit, a to ve lhůtách uvedených v odst. 10.8 tohoto článku Smlouvy, případně způsobem stanoveným v odst. 10.9, nedohodnou-li se Smluvní strany následně jinak. V případě, že Prodávající vadu neuzná, bude oprávněnost reklamace ověřena znaleckým posudkem, který nechá zpracovat Kupující. V případě, že bude reklamace označena znalcem za oprávněnou, ponese Prodávající i náklady na vyhotovení znaleckého posudku. Prokáže-li se, že Kupující reklamoval vadu neoprávněně, je Kupující povinen uhradit Prodávajícímu účelně a prokazatelně vynaložené náklady na odstranění vady.
- 10.12. O odstranění reklamované vady sepiší Smluvní strany protokol, ve kterém potvrdí odstranění vady. O dobu, která uplyne ode dne uplatnění reklamace do odstranění vady, se prodlužuje záruční lhůta.
- 10.13. V případě, že Prodávající neodstraní vadu ve lhůtách uvedených v odst. 10.8 či odst. 10.9 tohoto článku Smlouvy, případně ve lhůtě sjednané Smluvními stranami, nebo pokud Prodávající odmítne vadu odstranit, je Kupující oprávněn nechat vadu odstranit na své náklady a Prodávající je povinen uhradit Kupujícímu náklady na odstranění vady, a to do 10dnů poté, co jej k tomu Kupující vyzve.

Tento postup Kupujícího však nezbavuje Prodávajícího odpovědnosti za vady a jeho záruka trvá ve sjednaném rozsahu.

- 10.14. Poskytnutí záruky se nevztahuje na vady způsobené neodborným zacházením, nesprávnou nebo nevhodnou údržbou, nedodržováním předpisů výrobců pro provoz a údržbu zařízení, které Kupující od Prodávajícího převzal při předání nebo o kterých Prodávající Kupujícího písemně poučil. Záruka se rovněž nevztahuje na vady způsobené hrubou nedbalostí nebo úmyslným jednáním.
- 10.15. Prodávající se dále zavazuje po dobu 5 let ode dne uplynutí posledního dne záruční doby na Vybavení zajistit Kupujícímu na jeho výzvu pozáruční servis formou servisních prohlídek či dodání náhradních dílů za cenu v místě a čase obvyklou, a to nejpozději do pěti (5) pracovních dnů ode dne doručení písemné výzvy Kupujícího k provedení pozáručního servisu, nedohodnou-li se Smluvní strany jinak.
- 10.16. Smluvní strany vylučují použití ust. § 1925 OZ, věta za středníkem.

## **11. Smluvní pokuty**

- 11.1. V případě, že Prodávající bude v prodlení proti termínu doručení Vybavení uvedenému v článku 6. odst. 6.1 této Smlouvy, je Kupující oprávněn účtovat Prodávajícímu smluvní pokutu ve výši 0,2 % z Kupní ceny bez DPH za každý, i započatý den prodlení.
- 11.2. V případě, že Prodávající neodstraní řádně reklamovanou vadu Vybavení ve lhůtě uvedené v článku 10. odst. 10.8, odst. 10.9 či ve sjednané době, je Kupující oprávněn účtovat Prodávajícímu smluvní pokutu ve výši 2.000,- Kč za každou reklamovanou vadu, u níž je Prodávající v prodlení s odstraněním, za každý započatý den prodlení. Pokud Prodávající neposkytne Kupujícímu záruční servis ve lhůtě uvedené v článku 10. odst. 10.7, je Kupující oprávněn účtovat Prodávajícímu smluvní pokutu ve výši 2.000,- Kč za každý započatý den prodlení s poskytnutím záručního servisu, maximálně však do výše Kupní ceny plnění dle této Smlouvy. Pokud Prodávající neposkytne Kupujícímu pozáruční servis ve lhůtě uvedené v článku 10. odst. 10.15, je Kupující oprávněn účtovat Prodávajícímu smluvní pokutu ve výši 2.000,- Kč za každý započatý den prodlení s poskytnutím záručního servisu, maximálně však do výše Kupní ceny plnění dle této Smlouvy.
- 11.3. Pokud Kupující neuhradí v termínech uvedených v této Smlouvě Kupní cenu, je povinen uhradit Prodávajícímu úrok z prodlení v zákonné výši.
- 11.4. Povinná Smluvní strana musí uhradit oprávněné Smluvní straně smluvní sankce nejpozději do 15 kalendářních dnů ode dne obdržení příslušného vyúčtování od druhé Smluvní strany.
- 11.5. Smluvní strany vylučují použití ustanovení § 2050 OZ. Nárok na náhradu škody má Kupující vždy zachován.
- 11.6. V souladu s nařízením Rady (EU) 2022/576 ze dne 8. dubna 2022, kterým se mění nařízení (EU) č. 833/2014 o omezujících opatřeních vzhledem k činnostem Ruska destabilizujícím situaci na Ukrajině Prodávající prohlašuje, že není Sankcionovanou osobou a neporušuje jakékoli Sankce.
- 11.7. Prodávající prohlašuje, že není osobou nebo subjektem<sup>[1]</sup>, který je určeným cílem nebo který je jinak předmětem sankcí, včetně, ale nejen, v důsledku toho, že je takový subjekt vlastněn nebo jinak

---

<sup>[1]</sup> Pojem subjekt zahrnuje, ale není omezen na jakoukoli vládu, skupinu nebo teroristickou organizaci.



ovládán, přímo či nepřímo, jakoukoli fyzickou nebo právnickou osobou, která je určeným cílem sankcí nebo která je jinak předmětem sankcí (dále jen „**Sankcionovaná osoba**“).

- 11.8 Prodávající dále prohlašuje, že neporušuje jakékoli zákony, předpisy, obchodní embarga nebo jiná omezující opatření týkající se hospodářských nebo finančních sankcí (zejména, ale nikoli výlučně, opatření týkající se financování terorismu) přijatá, spravovaná, prováděná a/nebo vynucená čas od času některým z následujících způsobů:
- (a) Organizací spojených národů a jakoukoli agenturu nebo osobu, která je řádně jmenována, zmocněna nebo oprávněna Organizací spojených národů k přijímání, správě, provádění a/nebo uplatňování těchto opatření;
  - (b) Evropskou unií a jakoukoli agenturu nebo osobu, která je řádně jmenována, zmocněna nebo oprávněna Evropskou unií k přijímání, správě, provádění a/nebo uplatňování těchto opatření; a
  - (c) vláda Spojených států amerických a jakékoli její ministerstvo, divize, agentura nebo kancelář, včetně Úřadu pro kontrolu zahraničních aktiv (OFAC) ministerstva financí USA, ministerstva zahraničí USA a/nebo ministerstvo obchodu USA
- (dále souhrnně jen „**Sankce**“).
- 11.9 Prodávající zároveň prohlašuje, že není obchodní společností, ve které veřejný funkcionář<sup>[2]</sup> uvedený v § 2 odst. 1 písm. c) zák. č. 159/2006 Sb., o střetu zájmů, ve znění pozdějších předpisů, nebo jím ovládaná osoba vlastní podíl představující alespoň 25 % účasti společníka v obchodní společnosti, a dále prohlašuje, že takovou obchodní společností není ani žádný z jeho poddodavatelů, prostřednictvím kterého Dodavatel prokazuje kvalifikaci v rámci zadávacího řízení na Veřejnou zakázku (dále jen „**Střet zájmů**“).
- 11.10 Zjistí-li Kupující, že Prodávající je Sankcionovanou osobou, porušil či porušuje Sankce, je ve Střetu zájmů či jakýmkoliv jiným způsobem Prodávající porušil či porušuje prohlášení uvedená v článku 11.6 až 11.9 tohoto článku smlouvy, je Kupující oprávněn od této Smlouvy odstoupit.

## 12. Ukončení Smlouvy

- 12.1. Tuto Smlouvu lze ukončit splněním, dohodou Smluvních stran nebo odstoupením od Smlouvy z důvodů stanovených v zákoně nebo ve Smlouvě.
- 12.2. Kupující je dále oprávněn od Smlouvy odstoupit bez jakýchkoliv sankcí, nastane-li i některá z níže uvedených skutečností:
- (i) Kupujícímu bude odňata či nevyplacena finanční dotace,
  - (ii) Dojde-li k podstatnému porušení povinností uložených Prodávajícímu touto Smlouvou (viz odstavec 12.3 tohoto článku Smlouvy),
  - (iii) Prodávající vstoupí do likvidace;
  - (iv) Vůči majetku Prodávajícího probíhá insolvenční (nebo obdobné) řízení, v němž bylo vydáno rozhodnutí o úpadku, nebo byl insolvenční návrh zamítnut proto, že majetek nepostačuje k úhradě nákladů insolvenčního řízení, nebo byl konkurs zrušen proto, že majetek byl zcela nepostačující nebo byla zavedena nucená správa podle zvláštních právních předpisů,

---

<sup>[2]</sup> Člen vlády nebo vedoucí jiného ústředního správního úřadu, v jehož čele není člen vlády.

- (v) Vyjde-li najevo, že Prodávající uvedl v Nabídce informace nebo doklady, které neodpovídají skutečnosti a které měly nebo mohly mít vliv na výsledek Zadávacího řízení, které vedlo k uzavření této Smlouvy (analogicky dle § 223 odst. 2 ZVZ).

12.3. Za podstatné porušení této Smlouvy bude považováno:

- (i) Prodlení Prodávajícího proti termínu doručení Vybavení uvedenému v článku 6. odst. 6.1 této Smlouvy trvající déle než jeden (1) měsíc;
- (ii) Přenechání/převod/přechod práv a povinností Prodávajícího z této Smlouvy na třetí osobu bez písemného souhlasu Kupujícího;
- (iii) Prodávající při plnění této Smlouvy opakovaně (soustavně) porušuje právní předpisy, regulace, technické standardy a normy České republiky či jiných států, k jejichž dodržování se touto Smlouvou zavázal;
- (iv) Pokud Vybavení či jeho část nebude či v průběhu záruční doby přestane dosahovat minimálně funkcí a parametrů požadovaných Kupujícím a uvedených v Nabídce Prodávajícího;
- (v) Porušení této Smlouvy ze strany Prodávajícího takovým způsobem, že v jeho důsledku nemůže Kupující dostat cílům, pro které Smlouvu sjednal, nebo jestliže v důsledku takového jednání Prodávajícího vznikne Kupujícímu větší škoda.

12.4. Prodávající je oprávněn od Smlouvy odstoupit v případě podstatného porušení Smlouvy Kupujícím. Za podstatné porušení Smlouvy Kupujícím se považuje nezaplacení Kupní ceny v termínu stanoveném touto Smlouvou, ač Prodávající Kupujícího na toto porušení písemně upozornil a poskytl mu dostatečně dlouhou lhůtu k dodatečnému splnění této povinnosti.

12.5. Kupující je oprávněn od Smlouvy odstoupit i pouze ve vztahu k části plnění (dodávky).

### **13. Zástupci Smluvních stran, oznamování**

13.1. Smluvní strany si po uzavření této Smlouvy vzájemně sdělí kontaktní údaje odpovědných zástupců pro vzájemnou komunikaci v souvislosti s předmětem plnění dle této Smlouvy.

13.2. Není-li v této Smlouvě ujednáno jinak, veškerá oznámení, která mají nebo mohou být učiněna mezi Smluvními stranami podle této Smlouvy, musí být vyhotovena písemně a doručena druhé Smluvní straně oprávněnou zasilatelskou službou, osobně (s písemným potvrzením o převzetí) nebo doporučenou zásilkou odeslanou s využitím provozovatele poštovních služeb; má se za to, že takové oznámení došlo třetí pracovní den po odeslání, bylo-li však odesláno na adresu v jiném státu, pak patnáctý pracovní den po odeslání. V případě reklamace lze písemné oznámení zaslat také prostřednictvím e-mailu.

### **14. Doložka o rozhodném právu**

14.1. Tato Smlouva a veškeré právní vztahy z ní vzniklé se řídí výlučně právním řádem České republiky, přičemž Smluvní strany berou na vědomí a uznávají, že v oblastech výslovně neupravených touto Smlouvou platí ustanovení OZ.

14.2. Veškeré spory vzniklé z této Smlouvy či z právních vztahů s ní souvisejících budou Smluvní strany řešit jednáním.

### **15. Závěrečná ujednání**

- 15.1. Tato Smlouva, včetně příloh, představuje úplnou a ucelenou smlouvu mezi Kupujícím a Prodávajícím.
- 15.2. Smluvní strany se dohodly, že Prodávající není oprávněn započíst svou pohledávku, ani pohledávku svého podlužníka za Kupujícím proti pohledávce Kupujícího za Prodávajícím.
- 15.3. Prodávající není oprávněn postoupit pohledávku, která mu vznikne na základě této Smlouvy nebo v souvislosti s ní, na třetí osobu. Prodávající není oprávněn postoupit práva a povinnosti z této Smlouvy ani z její části třetí osobě.
- 15.4. Prodávající se zavazuje mít po celou dobu platnosti této Smlouvy sjednáno pojištění odpovědnosti za škodu způsobenou v souvislosti s výkonem podnikatelské činnosti, a to s limitem pojistného plnění minimálně ve výši Kupní ceny za předmět této Smlouvy.
- 15.5. Pokud se jakékoliv ustanovení této Smlouvy později ukáže nebo bude určeno jako neplatné, neúčinné, zdánlivé nebo nevynutitelné, pak taková neplatnost, neúčinnost, zdánlivost nebo nevynutitelnost nezpůsobuje neplatnost, neúčinnost, zdánlivost nebo nevynutitelnost Smlouvy jako celku. V takovém případě se Strany zavazují bez zbytečného prodlení dodatečně takové vadné ustanovení vyjasnit ve smyslu ustanovení § 553 odst. 2 OZ nebo jej nahradit po vzájemné dohodě novým ustanovením, jež nejbližší, v rozsahu povoleném právními předpisy České republiky, odpovídá úmyslu Smluvních stran v době uzavření této Smlouvy.
- 15.6. Tato Smlouva nabývá platnosti dnem jejího podpisu oprávněnými osobami obou Smluvních stran. Účinnosti tato Smlouva nabývá jejím uveřejněním v registru smluv.
- 15.7. Tuto Smlouvu lze doplnit nebo měnit výlučně formou písemných očíslovaných dodatků, opatřených časovým a místním určením a podepsaných oprávněnými zástupci Smluvních stran. Smluvní strany ve smyslu ustanovení § 564 OZ výslovně vylučují provedení změn Smlouvy v jiné formě.
- 15.8. Poruší-li Smluvní strana povinnost z této Smlouvy či může-li a má-li o takovém porušení vědět, oznámí to bez zbytečného odkladu druhé Smluvní straně, které z toho může vzniknout újma, a upozorní ji na možné následky; v takovém případě nemá poškozená Smluvní strana právo na náhradu té újmy, které mohla po oznámení zabránit.
- 15.9. Prodávající se za podmínek stanovených touto Smlouvou zavazuje archivovat veškeré písemnosti zhotovené pro plnění předmětu dle této Smlouvy.
- 15.10. Prodávající se za podmínek stanovených touto Smlouvou zavazuje:
  - (i) archivovat veškeré písemnosti zhotovené pro plnění předmětu dle této Smlouvy a umožnit osobám oprávněným k výkonu kontroly projektu, z něhož je plnění dle této Smlouvy hrazeno, provést kontrolu dokladů souvisejících s tímto plněním, a to po celou dobu archivace projektu, minimálně však do roku 2033. Kupující je oprávněn po uplynutí 10 let od ukončení plnění podle této Smlouvy od Prodávajícího výše uvedené dokumenty bezplatně převzít;
  - (ii) jako osoba povinná dle ustanovení § 2 písm. e) zákona č. 320/2001 Sb., o finanční kontrole ve veřejné správě, v platném znění, spolupůsobit při výkonu finanční kontroly, mj. umožnit všem subjektům oprávněným k výkonu kontroly projektu přístup ke všem dokumentům, tedy i k těm částem nabídek, smluv a souvisejících dokumentů, které podléhají ochraně podle zvláštních právních předpisů (např. obchodní tajemství), a to za předpokladu, že budou splněny požadavky kladené právními předpisy; tuto povinnost rovněž zajistí Prodávající u případných poddodavatelů

Prodávajícího.

15.11. Nedílnou součástí Smlouvy jsou tyto přílohy:

*Příloha č. 1: Technická specifikace plnění,*

*Příloha č. 2: Nabídka Prodávajícího předložená v rámci zadávacího řízení v části, která předmět plnění technicky popisuje.*

15.12. Smluvní strany stvrzují Smlouvu podpisem na důkaz souhlasu s celým jejím obsahem.

15.13 Tato Smlouva je vyhotovena v elektronické podobě a je podepsána zaručenými elektronickými podpisy smluvních stran založenými na kvalifikovaném certifikátu nebo kvalifikovaném elektronickém podpisu. Každá ze smluvních stran obdrží Smlouvu v elektronické podobě s uznávanými elektronickými podpisy.

V Čáslavi dne \_\_\_\_\_



**Mgr. David Tichý**

Ředitel PO

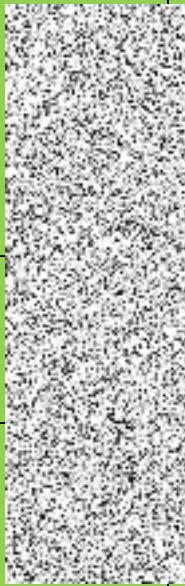
V Praze dne \_\_\_\_\_






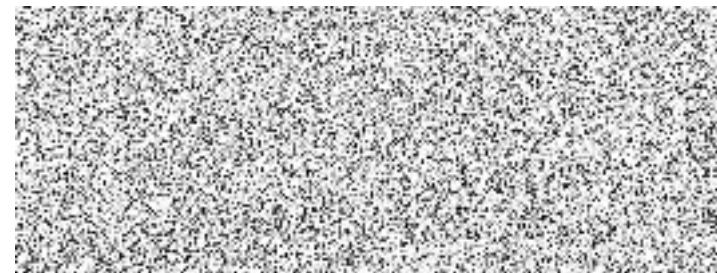
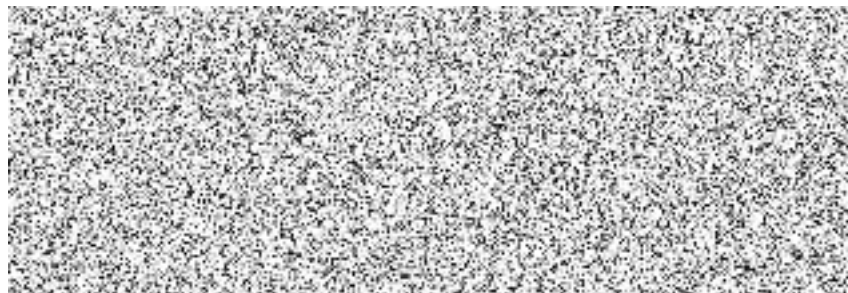
**Jiří Sikora**

Jednatel společnosti

*Příloha č. 2: Bude doplněna při podpisu smlouvy v souladu s průběhem Zadávacího řízení*

Název požadovaného výrobku	technická specifikace požadovaného výrobku	maximální možná cena včetně DPH/jednotka	NABÍDKA			
			množství	jednotka	jednotková cena včetně DPH	cena celkem včetně DPH
PC učitel	<p><b>Rozměry/formát:</b> Tower</p> <p><b>CPU:</b> min. 8 fyzických jader, průměrný výkon dle testu <a href="https://www.cpubenchmark.net/high_end_cpus.html">https://www.cpubenchmark.net/high_end_cpus.html</a> min. 24 600 bodů</p> <p><b>Grafická karta:</b> dedikovaná s možností připojení 3 monitorů současně, paměť min. 8GB GGDR6, průměrný výkon dle testu <a href="https://www.videocardbenchmark.net/high_end_gpus.html">https://www.videocardbenchmark.net/high_end_gpus.html</a> min. 22 440 bodů</p> <p><b>RAM:</b> min. 32GB DDR4, min. 1x volný slot pro rozšíření paměti</p> <p><b>SSD:</b> min. 1024 GB M2 NVMe</p> <p><b>HDD:</b> 1x volný slot pro HDD 3,5" SATA</p> <p>Wifi 802.11ax, min.verze BT 5.0</p> <p><b>Zdroj:</b> min. 650W</p> <p><b>Porty:</b> přední min. 1x USB typ C 3.2 gen 2, 1x USB 3.2. gen 2., 1x audio jack, 1x mic zadní: min. 1x HDMI, 1x DP, min 6x USB min verze 2.0, 1x RJ-45, 1x audio jack, 1x mic</p> <p><b>Příslušenství:</b> USB klávesnice a myš</p> <p><b>OS:</b> OS v nejnovější verzi s možností downgrade na předešlou verzi nebo verze s bezplatnou možností upgrade na nejnovější verzi. Z důvodu stávajícího vybavení na škole požadujeme OS, který je 100% kompatibilní se systémy Windows a umožňuje připojení do domény. OS požadujeme nový a nepoužitý, pocházející z oficiálního distribučního kanálu výrobce.</p> <p><b>Záruka na sestavu min. 36 měsíců</b></p>	35 000 Kč	2	ks		57 136,20 Kč
Monitor	<p>Typ displeje:IPS, UHlopříčka displeje: min 23,8", min. obnovovací frekvence: 75 Hz, Poměr stran 16:9, min. rozlišení 1920x1080 (Full HD), Povrch displeje: matný, výškově nastavitelný, funkce Pivot, reproduktory - ano min výstupní výkon 4W, rozhraní připojení: min 1x DisplayPort, min. 1x HDMI vstup, min. 1x USB Type-C, USB Hub - min 3 x počet USB 3.0/3.1/3.2 Gen 1 Type-A, Audio rozhraní - 3,5 mm sluchátka, funkce PowerDelivery USB 3.1 Type C min 60W, Záruka na monitor: min. 36 měsíců</p>	6 000 Kč	2	ks		8 712,00 Kč
Switch	<p>Rackmount přepínač s managementem, kovové šasi, s dotykovým LCD 1,3" pro hlášení chyb i statistické údaje. Rozhraní: 24 x 10/100/1000 Mbps, 2 x 1G SFP; Podpora PoE dle normy IEEE 802.3af/at na 16 portech pro napájení dalších zařízení (budget min 95 W) Rychlost předávání paketů: min 38,69 Mpps; Rychlost přepínání: min 52 Gbps; Tabulka MAC adres: min 16000, rack 19", bez ventilátorů; kompatibilní s UniFi Network aplikací</p>	12 000 Kč	6	ks		56 845,80 Kč

<p align="center"><b>Wifi-router</b></p>	<p>Standard 802.11ax (Wi-Fi 6)  Pásmo 5 GHz (4x4 MU-MIMO) s min. propustností 4,8 Gb/s  Pásmo 2,4 GHz (2x2 MIMO) s min. propustností 573,5 Mb/s  PoE+ napájení 802.3at  Plné využití technologie 4x4 MIMO a šířky pásma 160 MHz  Kapacita více min. 300 souběžných klientů  Izolace provozu hostů (Guest Traffic Isolation), která zvyšuje bezpečnost bezdrátové sítě a snižuje možnost přetížení provozu  kompatibilní správa pomocí aplikace UniFi Network Application (Network) verze 6.1.56 a vyšší  Krytí IP54 (lze namontovat do vnitřního a částečně venkovního prostředí)  Podpora WPA/WPA/WPA3, VLAN (802.1Q), Advanced QoS, Guest Traffic Isolation  Podpora Zero wait DFS, včetně PoE injektoru  Součástí dodávky je instalace na strop</p>	<p align="center"><b>5 000 Kč</b></p>	<p align="center">2</p>	<p align="center">ks</p>		<p align="right">8 155,40 Kč</p>
<p align="center"><b>Vertikální pojezd s keramickými křídly</b></p>	<p>Výškově stavitelný manuální pojezdový systém pro interaktivní panel umožňující nastavení výšky v rozsahu min. 600 mm. Provedení triptych – střední část tvoří nabídnutý interaktivní panel. Přes dotkový panel jsou instalována dvě otočná bílá keramická křídla určená pro popis fixem (magnetická). Tabulová křídla mají velikost takovou, že v zavřeném stavu kryjí celý LCD panel v plném rozsahu od horní hrany rámu LCD panelu po spodní začátek rámu zobrazovací plochy tak, aby tato byla kryta.  Součástí bude i VESA adaptér kompatibilní s dodávaným LCD panelem pro jeho montáž na pojezd.  Vysoce odolná keramická plocha z tzv. Montáž na stěnu. Je požadován hladký a lehký provoz (jedná se o posuv pojezdu v rozsahu výškového nastavení s minimálním překonáváním odporu). Samostatné madlo pro ruční posuv pojezdu (zabránění tažení za LCD panel). Záruka 10 let na popisovatelné plochy. Součástí ceny je i instalace pojezdu včetně montáže.</p>	<p align="center"><b>min. cena 40 000,- s DPH</b></p>	<p align="center">2</p>	<p align="center">ks</p>		<p align="right">142 634,80 Kč</p>
<p align="center"><b>Interaktivní dotkový LCD panel</b></p>	<p>Úhlopříčka obrazu min. 215 cm, rozlišení min. 3840 x 2160 bodů, 2x stylus, součástí panelu odnímatelná kamera na USB-C (z důvodu plné kompatibility od stejného výrobce jako panel), min pozorovací úhel 120° s rozlišením min. 4K, integrované mikrofonní pole (min. 8x mikrofon) a slot pro přídatné OPS.  Ovládání: Minimálně 20 dotkových bodů, podpora multitouch, možnost ovládání dotykem ruky i stylusem. Požadujeme panel s technologií IR, optical bonding, která umožňuje automatické rozpoznání stylusu (režim psaní), prstu (režim manipulace s objekty) i dlaně (mazání). Přesnost lepší než 1 mm. Obrazovka: Antireflexní + oleofobní + antibakteriální temperované sklo. Ozvučení s ovládním hlasitosti přímo integrované do těla panelu. Výkon min. 2x 20W + 1x 15W. Panel musí disponovat minimálně 3 páry vstupů HDMI + USB, 1x vstup USB-C (power delivery min. 90W), 1x HDMI výstup. Vstupy, ovládání: Panel lze provozovat i bez připojení počítače. Interní systém umožňuje minimálně: funkce psaní na bílou tabuli, anotace pracovní plochy, přístup k internetu, možnost stahování aplikací z některého obchodu (např. Google Play) a ostatní běžné tabletové funkce. Dále panel umožňuje zrcadlení obsahu obrazovek z mobilních zařízení využívajících libovolný běžně dostupný operační systém. Požadavek na vnitřní operační systém: min Android 11, podporované formáty, JPEG, BMP, PNG, MPEG1, MPEG2, MPEG4, paměť RAM min 8GB DDR4, uložště min. 128 GB.  Minimální požadovaná záruka 36 měsíců. Součástí ceny je i instalace zařízení včetně montáže a proškolení ped. pracovníků v rozsahu 2 hodin.</p>	<p align="center"><b>min. cena 40 000,- s DPH</b></p>	<p align="center">2</p>	<p align="center">ks</p>		<p align="right">266 538,80 Kč</p>
<p align="right"><b>cena celkem bez DPH</b></p>						<p align="right"><b>446 300,00 Kč</b></p>
<p align="right"><b>cena celkem včetně DPH</b></p>						<p align="right"><b>540 023,00 Kč</b></p>





# Acer B7 series

## Acer B247YCbmiPruxx

*The design miracle in daily business life*

The Acer B7 series features a unique design combined with all the features a modern business monitor needs. The ZeroFrame design is a truly compelling, enabling seamless multi-monitor setup without distracting frames. Thanks to the flexibly adjustable ErgoStand, the monitors of the B7 series can be adjusted in height and rotated 90° (pivot function) - all in the name of ergonomics.

The B7 series comes with high-resolution IPS displays that attract attention with vivid and crisp colours and extremely wide viewing angles. Eye-protecting technologies and the latest interfaces round off the profile of the B7 series perfectly.



- Diagonal size: 60.5 cm (23.8 inches)
- Resolution (native): 1,920 x 1,080
- Response time: 4 ms
- Brightness: 250 cd/m<sup>2</sup>
- Signal input: VGA1xHDMI1xDPUSB Type-C HubUSB Hub





## Acer B247YCbmi pruzx

## SPECIFICATIONS



### Technical specifications

Diagonal size	60.5 cm (23.8 inches)
Active display area (WxH)	526 x 296 mm
Resolution (native)	1,920 x 1,080
Aspect ratio	16:9
Pixel pitch (PPI)	0.274 mm (92.6)
Panel type	IPS Technology
Response time	4 ms
Brightness	250 cd/m <sup>2</sup>
Backlight type	LED
Acer CrystalBrite	No, anti-glare display
Viewing angle (h/v) CR>10:1	178°/178°
Viewing angle (h/v) CR>5:1	178°/178°
Static contrast ratio	1000:1
Dynamic contrast ratio	100M:1
Colors	16.7M
Speaker	2 x 2 watts
Chassis colour	Black Matt
Frequency (H/V)	VGA / HDMI:30-85KHz / 48-75Hz, DP / TypeC:85-85KHz
1x (HDMI 1.4)	
1x (DP 1.2)	
1x	
-	
Yes (output power: 60W)	
Yes (USB 3.1, 1x up and 3x down)	
-	

### Power supply and consumption

Min On	17 W
Sleep	0.37 W
Off/Standby	0.32 W
Energy Efficiency Class	A
Annual Energy Consumption	32 kWh

### ErgoStand

Tilt angle	-5°~ 25°
Swivel angle	+/- 45°
Height adjust range	120 mm
Pivot function	90°
VESA wall mounting	100x100 mm

### Norms and Standards

Warranty	36 Months Carry In
MTBF	30,000 h at 25°C

### Dimensions and weight

Dimension (W x H x D)	540 x 379.0 - 499.0 x 193 mm
Min. thickness without stand	76 mm
Weight (unpacked)	5.61 kg
Weight (packed)	8.64 kg
Pallet qty and size (H x W x D)	40 Pcs (220.0 x 94.6 x 111.4 cm)
Container loading (20'/40')	480 / 960

### Others

OSD languages	EN, DE, ES, NL, FR, IT, FI, RU, P, CN, PL
Operating ambient temperature	5°C bis 35°C
Operating ambient humidity	10% bis 85%
Storage ambient temperature	-20°C to 60°C

### Ordering Informations

Model	B247YCbmi pruzx
Part number	UM.QB7EE.C01
EAN	4710180197372
Package content	Acer B247YC, power cable, VGA cable, USB Type-C cable, USB 3.0 cable, quick-start guide

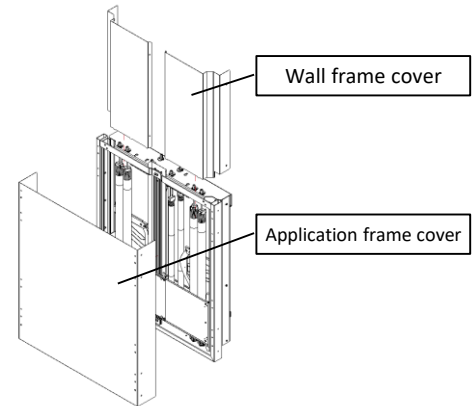
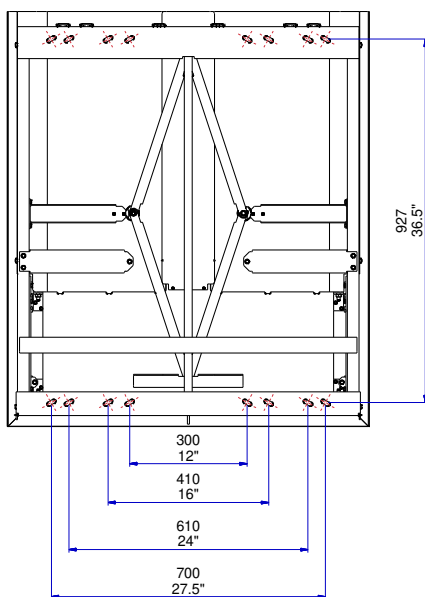




The BalanceBox® 650 manual height adjustable mount is the perfect solution to move your touchscreen **fast and effortless up and down**. The BalanceBox® 650 uses a **unique worldwide patented spring balance system**, and has a **weight capacity up to 162 kg (356 lbs)**.

**Wall mounting hole dimensions**

(10 mm fasteners and wall plugs not included):



**Included in the package:** BalanceBox® 650, multi-language manual, wall mounting bracket, steel wall frame cover (power coated) and fasteners, steel application frame cover (powder coated).

**Not included (required for installation):** 13 mm hex socket, flatscreen mounting interface, VESA bracket for BalanceBox® 650, fasteners for wall mounting (depending on the situation / condition of the wall).

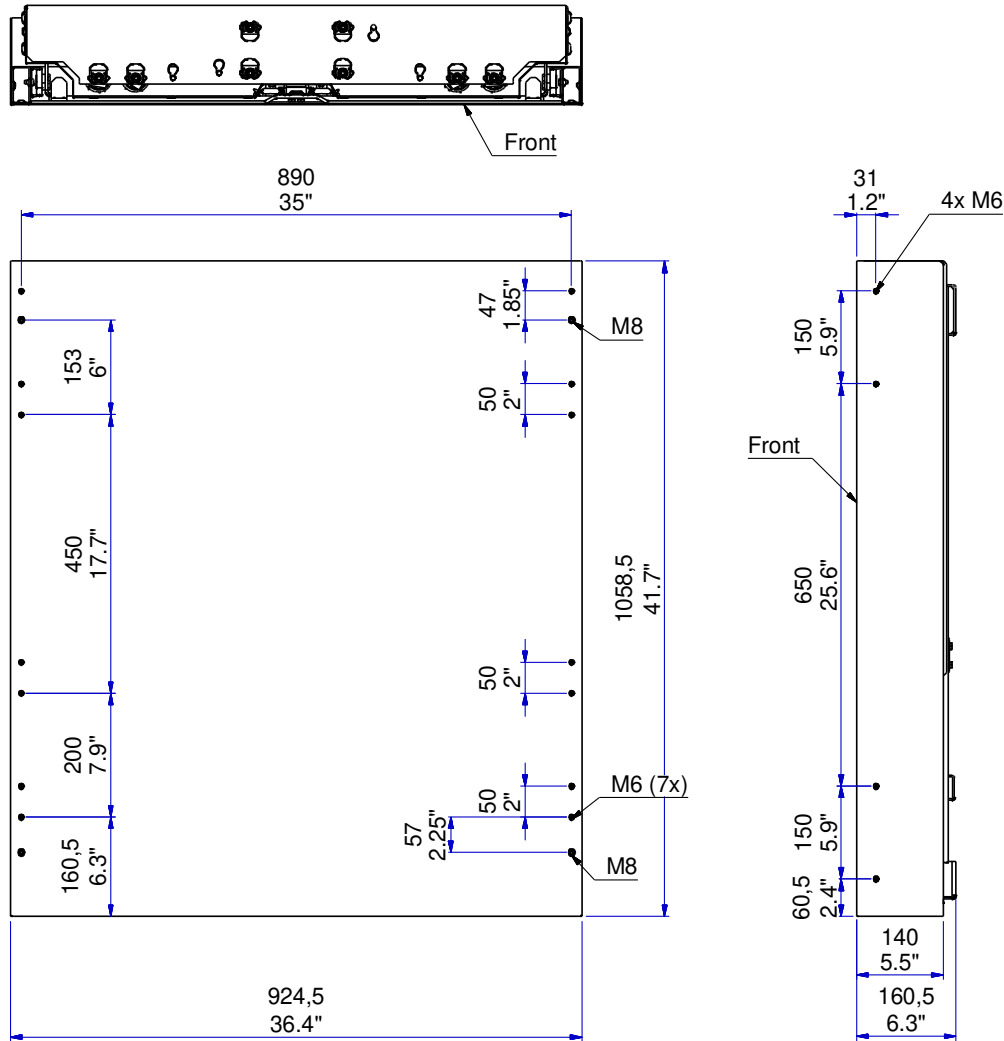
Part Number	Product Description	Details
<b>BalanceBox® 650</b>		
484A07	BalanceBox® 650 Light *	Weight Range: 34 – 68 kg   75 – 149.5 lbs **
484A08	BalanceBox® 650 Medium *	Weight Range: 67 – 127 kg   148 – 279 lbs **
484A09	BalanceBox® 650 Heavy *	Weight Range: 94 – 162 kg   207 – 356 lbs **
<b>BalanceBox® 650 – Accessories</b>		
481A70	Universal VESA Bracket	200x200 mm to 800x600 mm
481A13	BalanceBox® 650 Floor Support	For use with non-supporting wall structures
481A50	BalanceBox® 650 Mobile Stand	For use with BalanceBox® 650 mount
481A45	BalanceBox® 650 Extension Set (1m)	Extension set for BalanceBox® 650 floor support
481A59	BalanceBox® 650 Extension Set (0,5m)	Extension set for BalanceBox® 650 floor support
<b>BalanceBox® 650 Winx®</b>		
See Website	BalanceBox® 650 Winx 4, 4b, 6	Touchscreen Whiteboard Frame for 4 or 6 Writable Surfaces

\* Including Wall Frame and Application Frame Cover

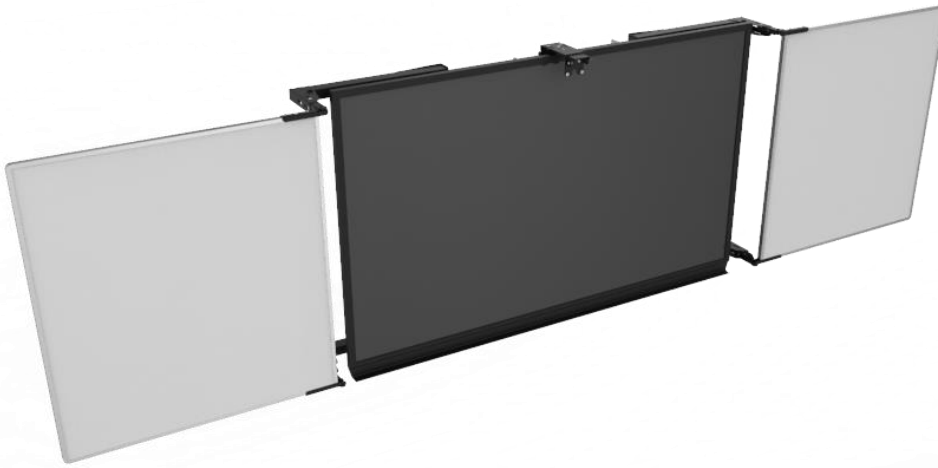
\*\* Add the weights of your touchscreen, VESA bracket and accessories together, to determine which BalanceBox® 650 you need



**Product Dimensions:**



	Product Specifications		Shipping Dimensions	
<b>Height</b>	1058,5 mm	41.7 inch	1155 mm	45.5 inch
<b>Width</b>	924,5 mm	36.4 inch	1005 mm	39.6 inch
<b>Depth</b>	160,5 mm	6.3 inch	240 mm	9.4 inch
<b>Weight</b>	58 kg	127.6 lbs	75 kg	165 lbs
<b>Material</b>	Steel frame & covers - Powder coated for corrosion resistance - Grey RAL 7037			
<b>Certification</b>	CE and UL Recognized (UL-EN-ISO 60950)			



As digital touch panel technology enters more class-, conference and congress rooms, traditional writing surfaces are often lost to teachers and presenters.

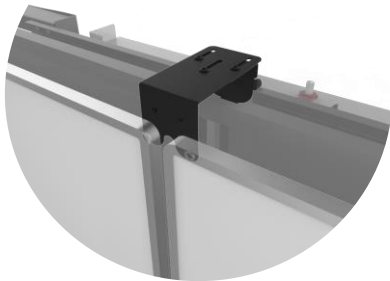
With the BalanceBox® Winx® 4b Touchscreen Whiteboard Frame you can combine touchscreen technology with the functionality of traditional whiteboards.

The Winx® 4b is one of the whiteboard solutions for the BalanceBox® 650 mounting system, next to the Winx® 4 and the Winx® 6.

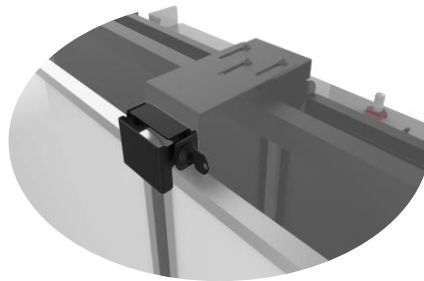
The Winx® 4b is compatible with most touch panels, in combination with our Universal VESA Bracket with a VESA pattern up to 800 x 600 (art.no. 481A70), which is included. The Winx® 4b comes in two versions, to be used with screen sizes between 70 - 75" and 80 - 86" respectively.

The high-quality enameled steel, double-sided pivoting, whiteboard surfaces are mounted easily and quickly on to the BalanceBox® 650 height adjustable mount, which makes your screen dynamic height adjustable. The whiteboard surfaces allow for the use of magnets for posting notes or attaching markers.

### Winx® 4b features:



Winx® 4b Whiteboard Stop (included)



Winx® 4b Whiteboard Lock  
(Sold separately, article number 481A80)



Winx® 4b Whiteboard Hinges  
(adjustable, 4x included)





**Technical specifications**

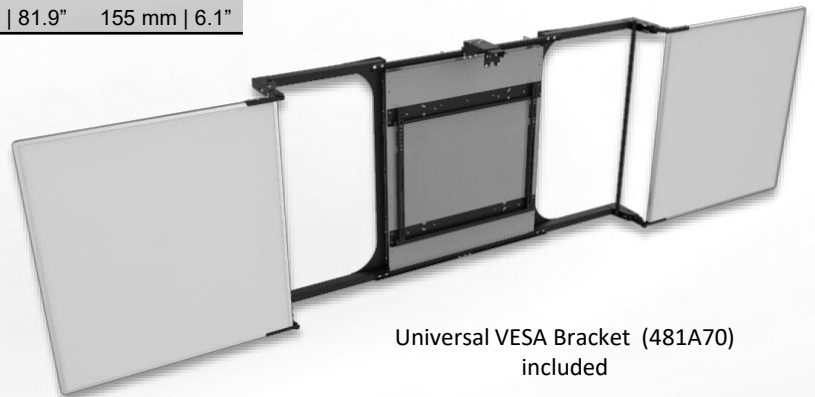
<b>Materials &amp; Colors</b>	Welded steel frame, powder coated textured Black (RAL9005) Glossy white enameled steel whiteboards with anodized aluminum edging			
<b>Safety / Certification</b>	CE			
<b>BalanceBox® 650 (not included)</b>	To determine which BalanceBox® 650 you need, add the weights of your panel, the Winx® 4b frame and all accessories (for example the Winx® 4b Whiteboard Lock) together. If you need assistance, please do not hesitate to contact our sales manager in your region: <a href="http://www.heightadjustablemounts.com/contact-en">www.heightadjustablemounts.com/contact-en</a>			
<b>Dimensions</b>	Please check out the table below (with maximum screen sizes) for dimensions per model. Maximum VESA pattern: 800x600			
<b>Shipping Dimensions</b>	<b>Length</b>	<b>Width</b>	<b>Height</b>	
<b>481A78001</b>	Box size 1 unit	1125 mm   44.3"	595 mm   23.4"	240 mm   9.4"
	Bulk shipment: 8 units* per pallet (1200x1000 mm   47.2" x 39.4")	1200 mm   47.2"	1000   39.4"	1332 mm   52.4"
	Whiteboards (on separate pallet)	1045 mm   41.1"	970 mm   38.2"	50 mm   2"
<b>481A79001</b>	Box size 1 unit	1190 mm   46.9"	735 mm   28.9"	240 mm   9.4"
	Bulk shipment: 8 units* per pallet (1200x1000 mm   47.2" x 39.4")	1200 mm   47.2"	1000 mm   39.4"	1619 mm   63.7"
	Whiteboards (on separate pallet)	1195 mm   47"	1112 mm   43.8"	50 mm   2"
<b>Whiteboards</b>	2x double-sided white enameled steel with aluminum edging - Panel / screen size 70-75": 985 x 910 mm   38.8" x 35.8" - 10 kg   22 lbs - Panel / screen size 80-86": 1135 x 1052 mm   44.7" x 40.4" - 11 kg   24.3 lbs			
<b>VESA Bracket</b>	481A70 – Universal VESA Bracket (included)			
<b>Accessories</b>	481A13 – BalanceBox® 650 Floor Support 481A80 – Winx® 4b Whiteboard Lock			

Art. Number	Description	Writable surfaces	Whiteboards	For screen sizes between	Product weight*	Shipping weight**
481A78001	Winx-4b 75" for BalanceBox®650	4	2	70" to 75"	40 kg   88.2 lbs	48 kg   105.8 lbs
481A79001	Winx-4b 86" for BalanceBox®650	4	2	80" to 86"	43,5 kg   95.9 lbs	54 kg   119 lbs

\* Product Weight includes 2 whiteboards | \*\* Shipping Weight includes packaging (excluding pallet)

**Maximum panel sizes**

Art. Number	Diagonal	Height	Width	Depth
481A78001	70" to 75"	1095 mm   43.1"	1790 mm   70.5"	155 mm   6.1"
481A79001	80" to 86"	1242 mm   48.8"	2080 mm   81.9"	155 mm   6.1"



Universal VESA Bracket (481A70) included

Illustrations may differ from reality

Číslo dokladu: ML-202377239  
 Referent: Marek Löffler  
 Telefon: 720 943 964  
 E-mail: [loffler@afoffice.cz](mailto:loffler@afoffice.cz)

Datum: 23.11.2023  
 Datum platnosti: 30.11.2023

**Dodavatel:**

**Af Office, s.r.o.**

Jednořadá 1051/53  
 160 00 Praha 6 - Bubeneč  
 IČ: 26768771  
 DIČ: CZ26768771

**Odběratel:**

**Gymnázium a Střední odborná škola  
 pedagogická, Čáslav, Masarykova 248**  
 Masarykova 248/24  
 286 01 Čáslav - Nové Město  
 IČ: 61924041

**Platební údaje:**

Způsob úhrady: Bankovním převodem  
 Požadovaná záloha: 0,00 Kč  
 Úrok z prodlení za každý den po splatn. 0,1% z fakt. částky  
 Splatnost dní:

Banka: Raiffeisenbank a.s.  
 Číslo účtu: 103 102 99 00 / 5500  
 Konstantní symbol: 0008  
 Variabilní symbol:

Popis	Ks	Cena bez DPH	Sazba	DPH	Cena celkem
<b>LYNX MS PowerMedia</b> MS Windows 11 Pro Standard Fortron skříň Midi Tower CMT223S, ATX, 4x větrák, černá GIGABYTE zdroj P650B, 650W, 80plus bronze, 12 cm fan ASUS MB Sc AM4 TUF GAMING B550M-E, AMD B550, 4xDDR4, 1xDP, 1xHDMI, VGA, mATX CPU AMD RYZEN 7 5700X, 8-core, 3.4GHz, 36MB cache, 65W, socket AM4, bez chladiče, BOX 2x DIMM DDR4 16GB 3200MT/s CL16 1Gx8 KINGSTON FURY Beast Black Kingston SSD 1TB (1000GB) NV2 M.2 2280 NVMe™ PCIe Gen (R: 3500MB/s; W: 2100MB/s) GIGABYTE VGA NVIDIA GeForce RTX 4060 Ti WINDFORCE 8G OC, RTX 4060 Ti, GIGABYTE GC-WB1733D-I, WiFi 802.11ac, Bluetooth 5, PCIe, Dual Band, 1734 Mbps GENIUS klávesnice KB-116, drátová, USB, CZ+SK layout, černá GENIUS myš DX-110, drátová, 1000 dpi, USB, černá Rozšířená záruka LYNX 36 měsíců	2	23 610,00 Kč	21%	9 916,20 Kč	57 136,20 Kč
<b>Acer B247YC</b> 23,8"/IPS/FHD/75Hz/4ms/Black/3R	2	3 600,00 Kč	21%	1 512,00 Kč	8 712,00 Kč
<b>Ubiquiti UniFi Switch 24 PoE</b> Switch, 24x Gbit LAN, 2x SFP port, PoE+, 802.3af/at, dotykový displej, PoE budget 95W, fanless	6	7 830,00 Kč	21%	9 865,80 Kč	56 845,80 Kč
<b>Ubiquiti UniFi 6 Pro</b> Access point, 802.11ax, Wi-Fi 6, MU-MIMO 4x4, 2,4/5GHz, 5,3Gbps, PoE+ 802.3af	2	3 370,00 Kč	21%	1 415,40 Kč	8 155,40 Kč
<b>BalanceBox Winx 86 + BalanceBox 650 Heavy</b>	2	47 940,00 Kč	21%	20 134,80 Kč	116 014,80 Kč
<b>-Montážní set</b>	2	1 400,00 Kč	21%	588,00 Kč	3 388,00 Kč
<b>-Montáž</b>	2	9 600,00 Kč	21%	4 032,00 Kč	23 232,00 Kč
<b>NewLine Elara 86"</b>	2	99 140,00 Kč	21%	41 638,80 Kč	239 918,80 Kč
<b>-Montážní set</b>	2	1 400,00 Kč	21%	588,00 Kč	3 388,00 Kč
<b>-Montáž</b>	2	9 600,00 Kč	21%	4 032,00 Kč	23 232,00 Kč



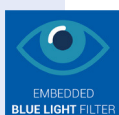
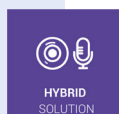
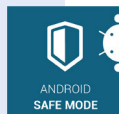
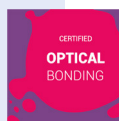
Rozpis DPH		
Sazba	Základ	Daň
21%	446 300,00 Kč	93 723,00 Kč
<b>Celkem k úhradě</b>		<b>540 023,00 Kč</b>

Af Office, s.r.o. Jednořadá 1051/53, Praha 6 - Dejvice, 160 00, tel. 235 362 575, fax.: 233 342 003, e-mail: info@afoffice.cz  
 ičo: 26768771, dič: CZ26768771, banka: Raiffeisenbank a.s., číslo účtu: 103 102 99 00 / 5500  
 Společnost Af Office, s.r.o. je zapsána v OR u Městského soudu v Praze oddíl C vložka 92433 / 01  
 Zboží zůstává až do úplné úhrady vystavené faktury majetkem firmy Af Office, s.r.o.

# newline

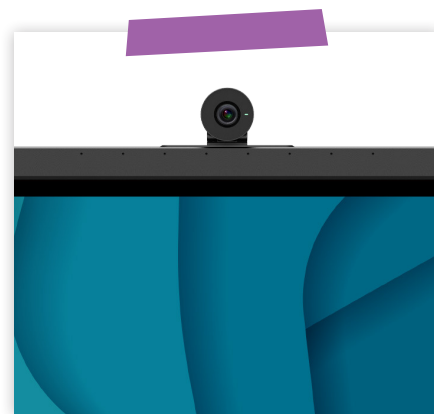
## Hvězdná sestava

Elara je osmý největší měsíc Jupiteru. A s velikostí pouhých 2 % Evropy se jedná o nejmenší ze čtyř Galileových měsíců.



## NEJVÝKONNĚJŠÍ VŠESTRANNÉ ŘEŠENÍ

Coby výkonnější sestra modelu Lyra umí Elara opravdu zaujmout. Tento špičkový interaktivní displej nabízí vše, co byste si mohli na svém pracovišti přát: větší rychlost, lepší zvuk a prvotřídní dotykové ovládání a psaní díky optickému lepení. Zásluhou modulární kamery a integrovaného mikrofону je navíc Elara skutečným hybridním řešením. Mimořádně široké pozorovací úhly zajišťují, že všichni v místnosti budou moci bez problémů sledovat křišťálově čistý 4K obraz se zářivými barvami. Elara má vše, co potřebujete!



### INTERAKTIVNÍ EKOSYSTÉM SPOLEČNOSTI NEWLINE

Kompletně inovovaný interaktivní ekosystém nabízí celou řadu různého softwaru, který vám pomůže využívat váš interaktivní displej na maximum. Bez ohledu na to, zda se jedná o mimořádně rychlé nastavení videokonferencí, používání pojmového mapování k brainstormingu, připojování zařízení, sdílení obrazovky nebo vysílání obsahu!

WHITEBOARD CAST BROADCAST ENGAGE APP STORE REACTIV SUITE

CLASSROOM TOOLS LAUNCH CONTROL DISPLAY MANAGEMENT



Vylepšená technologie Wi-Fi a Bluetooth



Rozhraní USB typu C s napájením 100 W



Zabezpečené profily pro více uživatelů



Široká kompatibilita



Vysoce kvalitní zvuk včetně subwooferu



Podpora modulu SDM-S

65"

75"

86"

**MODEL**

Elara 65"	TT-6522Q
Elara 75"	TT-7522Q
Elara 86"	TT-8622Q

**DISPLEJ**

Podsvícení	Direct LED (široký barevný gamut + nízká úroveň modrého světla)
Zobrazovací plocha	65": 1428 × 803 mm 75": 1650 × 928 mm 86": 1895 × 1066 mm
Poměr stran displeje	16 : 9
Rozlišení	3840 × 2160 (4K)
Barvy	1,07 miliardy
Jas	400 cd/m <sup>2</sup>
Kontrastní poměr	5000 : 1
Doba odezvy	6 ms
Pozorovací úhel	H = 178, V = 178 typ.
Doba životnosti displeje	≥ 50 000 hodin

**SPOTŘEBA ENERGIE**

Spotřeba energie (úsporný režim)	65": 133 W 75": 150 W 86": 168 W
Spotřeba energie (pohotovostní režim)	< 0,5 W

**DOTYKOVÁ TECHNOLOGIE**

Dotykové řešení	IR
Technologie skleněného povrchu	Antireflexní + oleofobní + antimikrobiální temperované sklo
Průhlednost	88 % ± 3
Zmatnění	2 % – 5 %
Tvrdost dotykového povrchu	7H
Dotykové body	40 Windows a 20 Android
Mezera mezi sklem a OC	Certifikované optické lepení
Nástroje pro psaní na dotykovou obrazovku	Pero, prst, dlaň
Počet per	2
Přesnost	± 1 mm

**REPRODUKTOR**

Umístění reproduktoru	Čelní
Jmenovitá impedance reproduktoru	6 Ω
Frekvenční rozsah reproduktoru	250 Hz – 20 kHz, SPL -10 dB
Hladina akustického tlaku	77 ± 2 dB
Maximální výkon reproduktoru	2 × 20 W

**SUBWOOFER**

Umístění reproduktoru	Pravá strana
Jmenovitá impedance reproduktoru	4 Ω
Frekvenční rozsah reproduktoru	20 Hz – 20 kHz, SPL -10 dB
Hladina akustického tlaku	77 ± 2 dB
Maximální výkon reproduktoru	1 × 15 W

**MIKROFON**

Poloha mikrofonu	Soustava 8 mikrofonů vpředu nahoře
Vzdálenost snímání	8 m
Funkce mikrofonu	Potlačení ozvěny, technologie Beamforming, redukce šumu

**PŘEDNÍ VSTUPY A VÝSTUPY**

USB typu C (funkce PD 100 W)	1
HDMI IN 2.0	1
USB typu B (dotykové ovládání)	1
USB 3.0 typu A	1
Vstup mikrofonu	1

**ZADNÍ VSTUPY A VÝSTUPY**

HDMI IN 2.0	2
DisplayPort 1.2	1
USB typu B (dotykové ovládání)	3
USB 3.0 typu C (bez funkce PD)	1
USB 3.0 typu A	2
USB 3.0 typu A pro Android	1
HDMI OUT 2.0	1
RS232	1
RJ-45 (Gigabit)	IN × 1 a OUT × 1
Slot OPS	1
SPDIF	1
Linkový audio výstup	1
Slot pro modul Wi-Fi	1
Slot pro modul SDM-S	1
Připojení s využitím funkce Power Delivery (180 W)	

**CHYTRÝ SYSTÉM**

Čipová sada SoC	Osmijádrový procesor Amlogic A311D2, 4× Cortex-A73 s frekvencí 2,2 GHz, 4× Cortex-A53 s frekvencí 2,0 GHz
Paměť RAM	8 GB DR4
Úložiště	128 GB
Verze systému Android	Android 11
Podporované formáty multimediálních obrazových souborů	JPEG, BMP, PNG
Podporované formáty multimediálních video souborů	MPEG1, MPEG2, MPEG4, SorensonH.263, H.263, H.264, HEVC/H.265, MVC, AVS, AVS+, WMV3, VC1, Motion JPEG, VP8, VP9, RV30/RV40
Podporované formáty multimediálních audio souborů	MPEG1/2 @LAYER1; @LAYER2; @LAYER3, EAC3, ACC-LC, HEAAC, VORBIS, LPCM, IMA-ADPCM, MS-ADPCM, G711 A/MU-LAW, LBR(COOK), FLAC
Senzor přiblížení	2
Slot pro kameru	Integrováno
Wi-Fi 6	Integrováno
Bluetooth 5.0	Integrováno

**MODUL KAMERY**

Rozlišení kamery	4K při 30 Hz / UHD
Zorné pole	Objektiv s FOV 120°
IR kamera	352 × 352 / 15 fps
Rozsah naklonění kamery	15°

**PŘEPRAVA/SKLADOVÁNÍ**

Vnější rozměry (bez tloušťky držáku pro montáž na stěnu)	65": 1513 × 926 × 116 mm 75": 1735 × 1050 × 116 mm 86": 1981 × 1190 × 116 mm
Čistá hmotnost	65": 39 kg 75": 50 kg 86": 65 kg
VESA	65": 600 × 400 mm 75": 800 × 400 mm 86": 800 × 400 mm

## Access Point U6 Pro





## Mechanical

Dimensions	Ø197 x 35 mm (Ø7.8 x 1.4")
Weight	Without mount: 460 g (1 lb) With mount: 600 g (1.3 lb)
Enclosure material	Polycarbonate
Mount material	Stainless steel (SUS304)
Weatherproofing	IP54

## Hardware

Networking interface	(1) GbE RJ45 port	
Management interface	Ethernet Bluetooth	
Power method	PoE	
Power supply	UniFi PoE switch 48V, 0.5A PoE adapter (optional)	
Supported voltage range	44–57V DC	
Max. power consumption	13W	
Max. TX power	2.4 GHz	22 dBm
	5 GHz	26 dBm
MIMO	2.4 GHz	2 x 2 (UL MU-MIMO)
	5 GHz	4 x 4 (DL/UL MU-MIMO)
Throughput rate	2.4 GHz	573.5 Mbps
	5 GHz	4.8 Gbps
Antenna gain	2.4 GHz	4 dBi
	5 GHz	6 dBi
LEDs	White/blue	
Button	Factory reset	
Mounting	Wall/ceiling (included)	
Operating temperature	-30 to 60° C (-22 to 140° F)	
Operating humidity	5 to 95% noncondensing	
Certifications	CE, FCC, IC, MIC	

## Software

WiFi standards	802.11a/b/g WiFi 4/WiFi 5/WiFi 6
Wireless security	WPA-PSK, WPA-Enterprise (WPA/WPA2/WPA3)
BSSID	8 per radio
VLAN	802.1Q
Advanced QoS	Per-user rate limiting
Guest traffic isolation	Supported



---

Concurrent clients	300+
Zero wait DFS	Yes

---

## Supported Data Rates

---

802.11a	6, 9, 12, 18, 24, 36, 48, 54 Mbps
802.11b	1, 2, 5.5, 11 Mbps
802.11g	6, 9, 12, 18, 24, 36, 48, 54 Mbps
802.11n (WiFi 4)	6.5 Mbps to 600 Mbps (MCS0 - MCS31, HT 20/40)
802.11ac (WiFi 5)	6.5 Mbps to 3.4 Gbps (MCS0 - MCS9 NSS1/2/3/4, VHT 20/40/80/160)
802.11ax (WiFi 6)	7.3 Mbps to 4.8 Gbps (MCS0 - MCS11 NSS1/2/3/4, HE 20/40/80/160)

---





## 802.3at PoE Gigabit Switches with SFP

Auto-Sensing IEEE 802.3af/at PoE

SFP Ports for Gigabit Fiber Connectivity

Quiet Cooling for Any Workspace

Models: USW-16-PoE, USW-24-PoE, USW-48-PoE



## Overview

Expand and power your network with the UniFi® PoE Switch, part of the Ubiquiti® UniFi Enterprise System. It is available in the following models:

- **USW-16-PoE** 16 RJ45 ports with 2 SFP ports
- **USW-24-PoE** 24 RJ45 ports with 2 SFP ports
- **USW-48-PoE** 48 RJ45 ports with 4 SFP ports

The 16-port and 24-port models measure only 7.9" in depth, making them ideal for convenient installation: rackmounted in a SOHO rack cabinet or placed on a desktop.

## Fiber Connectivity

SFP ports enable network uplinks of up to 1 Gbps.

## Fanless, Silent Cooling

The UniFi PoE Switch features fanless, silent thermal cooling\*, so it can be deployed in areas where fan noise would be distracting.

\* Fanless switches must not be stacked.

## Switching Performance

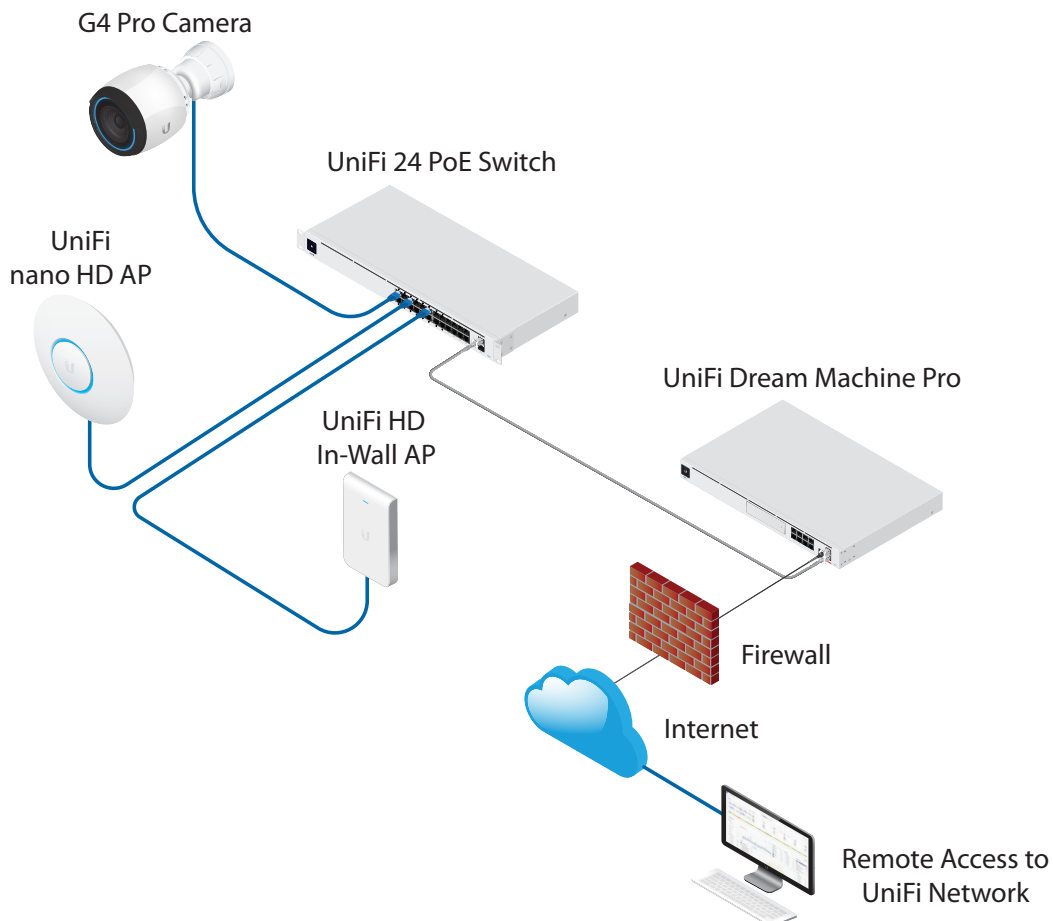
The UniFi PoE Switch offers the forwarding capacity to simultaneously process traffic on all ports at line rate without any packet loss.

## 802.3af/at PoE

PoE support simplifies your network infrastructure and cabling. PoE ports offer 802.3af/at to power your PoE devices, such as UniFi APs and cameras.

	USW-16-PoE	USW-24-PoE	USW-48-PoE
Number of PoE Ports	8	16	32
Total Available PoE	42W	95W	195W
Max. PoE Wattage per Port	32W	32W	32W

## Deployment Example



The UniFi 24 PoE Switch powers the UniFi nano HD AP, UniFi HD In-Wall AP, and G4 Pro Camera.

### UniFi 16-Port PoE Switch

- (8) Gigabit RJ45 ports with 802.3af/at
- (8) Gigabit RJ45 ports
- (2) 1G SFP ports
- 1U Rackmountable (hardware included)



USW-16-PoE

### UniFi 24-Port PoE Switch

- (16) Gigabit RJ45 ports with 802.3af/at
- (8) Gigabit RJ45 ports
- (2) 1G SFP ports
- 1U Rackmountable (hardware included)



USW-24-PoE

### UniFi 48-Port PoE Switch

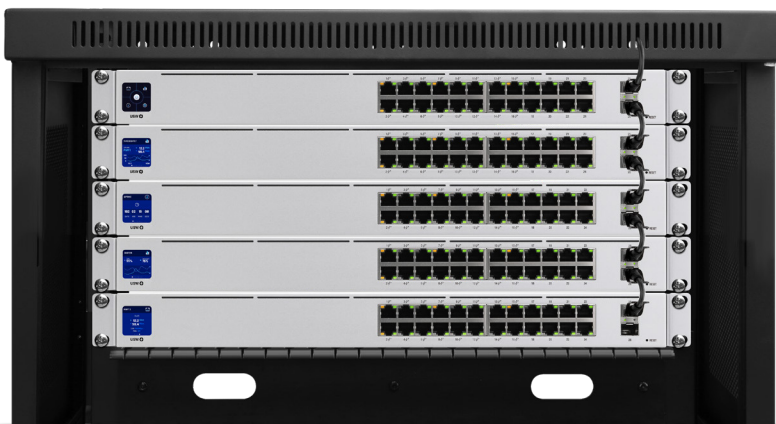
- (32) Gigabit RJ45 ports with 802.3af/at
- (16) Gigabit RJ45 ports
- (4) 1G SFP ports
- 1U Rackmountable (hardware included)

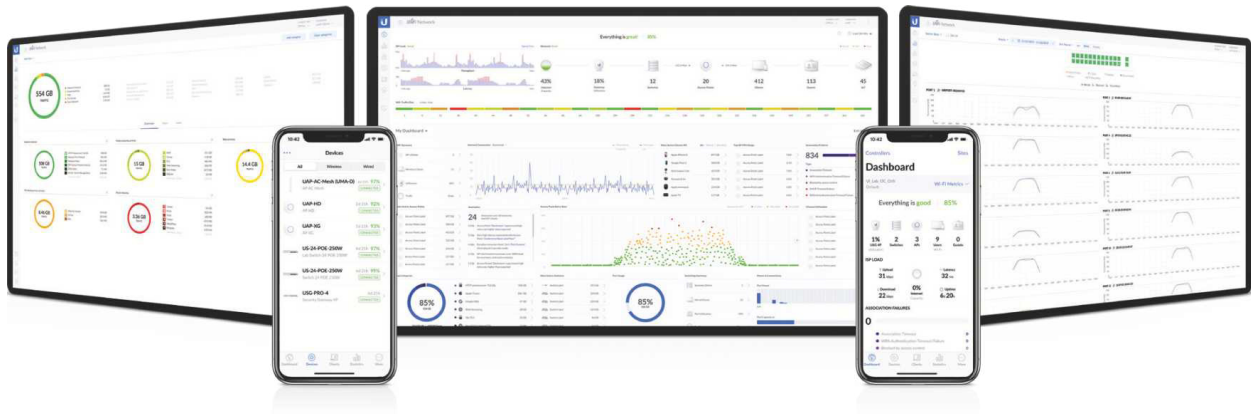


USW-48-PoE

### Innovative Display

The 1.3" touchscreen displays status information for easy monitoring and quick troubleshooting.





## Scalable UniFi Network Controller

### Management Capabilities

The UniFi Network Controller can provision UniFi devices, map out networks, and quickly manage system traffic. Important network details are logically organized for a simplified, yet powerful, interface.

### Network Overview

From a single pane of glass, view network topology and configuration, real-time statistics, and debugging metrics. Monitor your network's vitals and make on-the-fly adjustments as needed.

### Deep Packet Inspection

Ubiquiti's proprietary Deep Packet Inspection (DPI) engine includes the latest application identification signatures to track which applications (and IP addresses) are using the most bandwidth.

### Detailed Analytics

The UniFi Network Controller provides configurable reporting and analytics to manage large user populations and expedite troubleshooting. Advanced search and sorting capabilities make network management more efficient.

### Multi-Site Management

A single controller running in the cloud can manage multiple sites: multiple, distributed deployments and multi-tenancy for managed service providers. Each site is logically separated and has its own configuration, maps, statistics, guest portal, and administrator accounts.

### Switch Configuration

You can access any managed UniFi Switch through the UniFi Controller to configure a variety of features:

- Operation mode (switching, mirroring, or aggregate) per port
- Network/VLAN configuration
- Jumbo frame and flow control services
- Network settings
- Storm control setting per port
- Spanning tree configuration
- 802.1X control and RADIUS VLAN
- Debug terminal option for command-line interface

### Switch Port Status

You can also view status information for each port:

- Connection speed and duplex mode
- TX/RX data rates
- Network/VLAN setting

### Software Features

The UniFi Network Controller software offers the following features:

- Centralized configuration management (including configuration cloning)
- Auto-MDIX automatically adjusts as needed for straight through or crossover cable
- 802.1X (RADIUS) authentication and dynamic VLAN



USW-16-PoE	
Dimensions	442.4 x 200 x 43.7 mm (17.42 x 7.87 x 1.72")
Weight With Brackets	2.80 kg (6.17 lb) 2.89 kg (6.37 lb)
Interfaces Networking	(16) 10/100/1000 RJ45 Ports (2) 1G SFP Ethernet Ports
Management	Ethernet In-Band
Total Non-Blocking Throughput	18 Gbps
Switching Capacity	36 Gbps
Forwarding Rate	26.78 Mpps
Power Method	100-240VAC, 50/60 Hz, Universal Input
Power Supply	AC/DC, Internal, 60W
Voltage Range	100 to 240VAC
Max Power Consumption (Excluding PoE Output)	18W
LEDs RJ45 Data Ports SFP Data Ports	PoE; Speed/Link/Activity Link/Activity
ESD/EMP Protection	Air: ± 16 kV, Contact: ± 12 kV
Shock and Vibration	ETSI300-019-1.4 Standard
Operating Temperature	-5 to 40° C (23 to 104° F)
Operating Humidity	10 - 90% Noncondensing
Certifications	CE, FCC, IC

PoE	
Total Available PoE	42W
PoE Interfaces Ports 1-8	POE+ IEEE 802.3af/at (Pins 1, 2+; 3, 6-)
Max. PoE Wattage per Port by PSE 802.3at	32W
Voltage Range 802.3af Mode 802.3at Mode	44-57V 50-57V



USW-24-PoE	
Dimensions	442.4 x 200 x 43.7 mm (17.42 x 7.87 x 1.72")
Weight With Brackets	3.00 kg (6.61 lb) 3.09 kg (6.81 lb)
Interfaces Networking	(24) 10/100/1000 RJ45 Ports (2) 1G SFP Ethernet Ports
Management	Ethernet In-Band
Total Non-Blocking Throughput	26 Gbps
Switching Capacity	52 Gbps
Forwarding Rate	38.69 Mpps
Power Method	100-240VAC, 50/60 Hz, Universal Input
Power Supply	AC/DC, Internal, 120W
Voltage Range	100 to 240VAC
Max Power Consumption (Excluding PoE Output)	25W
LEDs RJ45 Data Ports SFP Data Ports	PoE; Speed/Link/Activity Link/Activity
ESD/EMP Protection	Air: ± 16 kV, Contact: ± 12 kV
Shock and Vibration	ETSI300-019-1.4 Standard
Operating Temperature	-5 to 40° C (23 to 104° F)
Operating Humidity	10 - 90% Noncondensing
Certifications	CE, FCC, IC

PoE	
Total Available PoE	95W
PoE Interfaces Ports 1-16	PoE+ IEEE 802.3af/at (Pins 1, 2+; 3, 6-)
Max. PoE Wattage per Port by PSE 802.3at	32W
Voltage Range 802.3af Mode 802.3at Mode	44-57V 50-57V







USW-48-PoE	
Dimensions	442.4 x 285 x 43.7 mm (17.42 x 11.22 x 1.72")
Weight With Brackets	4.52 kg (9.97 lb) 4.61 kg (10.16 lb)
Interfaces Networking	(48) 10/100/1000 RJ45 Ports (4) 1G SFP Ethernet Ports
Management	Ethernet In-Band
Total Non-Blocking Throughput	52 Gbps
Switching Capacity	104 Gbps
Forwarding Rate	77.38 Mpps
Power Method	100-240VAC, 50/60 Hz, Universal Input
Power Supply	AC/DC, Internal, 240W
Voltage Range	100 to 240VAC
Max Power Consumption (Excluding PoE Output)	45W
LEDs RJ45 Data Ports SFP Data Ports	PoE; Speed/Link/Activity Link/Activity
ESD/EMP Protection	Air: ± 16 kV, Contact: ± 12 kV
Shock and Vibration	ETSI300-019-1.4 Standard
Operating Temperature	-5 to 40° C (23 to 104° F)
Operating Humidity	10 - 90% Noncondensing
Certifications	CE, FCC, IC

PoE	
Total Available PoE	195W
PoE Interfaces Ports 1-32	PoE+ IEEE 802.3af/at (Pins 1, 2+; 3, 6-)
Max. PoE Wattage per Port by PSE 802.3at	32W
Voltage Range 802.3af Mode 802.3at Mode	44-57V 50-57V

Specifications are subject to change. Ubiquiti products are sold with a limited warranty described at: [ui.com/support/warranty](http://ui.com/support/warranty)  
 The limited warranty requires the use of arbitration to resolve disputes on an individual basis, and, where applicable, specify arbitration instead of jury trials or class actions.  
 ©2019-2020 Ubiquiti Inc. All rights reserved. Ubiquiti, Ubiquiti Networks, the Ubiquiti U logo, the Ubiquiti beam logo, UniFi, and UniFi Network are trademarks or registered trademarks of Ubiquiti Inc. in the United States and in other countries. Apple and the Apple logo are trademarks of Apple Inc., registered in the U.S. and other countries. App Store is a service mark of Apple Inc., registered in the U.S. and other countries. Android, Google, Google Play, the Google Play logo and other marks are trademarks of Google LLC. All other trademarks are the property of their respective owners.