

PROVÁDĚCÍ SMLOUVA č. j.: KRPC-151937/ČJ-2023-0200VO-VZL
Dodávka kuchyňského nábytku

k „Rámcové dohodě na dodávky kuchyňského nábytku pro roky 2022- 2023“
(dále jen „Rámcová dohoda“ či „RD“)

dle § 1746 odst. 2 zákona č. 89/2012 Sb., Občanský zákoník, ve znění pozdějších předpisů
(dále jen „Občanský zákoník“)

Níže uvedeného dne, měsíce a roku byla uzavřena mezi smluvními stranami prováděcí smlouva (dále jen „Prováděcí smlouva“) k rámcové dohodě na dodávky kuchyňského nábytku pro roky 2022 – 2023, č.j.: MV-187475-19/VZ-2021 ze dne 25. 5. 2022 v platném znění (dále jen „RD“), dle zákona 134/2016 Sb., o zadávání veřejných zakázek v platném znění (dále jen ZZVZ) tohoto znění:

Smluvní strany

Objednatel:

Česká republika - Krajské ředitelství policie Jihočeského kraje
se sídlem Lannova tř. 193/26, 370 74 České Budějovice

Zastoupený:  ředitel krajského ředitelství

 ějovice

(dále jen „objednatel“)

na straně jedné

a

Dodavatel:

Název: ELNAR spol. s r.o.

se sídlem: Na sadech 290, 252 25 Zbuzany

Zastoupen  ednatelem společnosti

 oudu v Praze, oddíl C, vložka 13693

(dále jen „dodavatel“)

na straně druhé

(Objednatel a Dodavatel jednotlivě jako „Smluvní strana“ a společně jako „Smluvní strany“) uzavřely tuto Prováděcí smlouvu.

Smluvní strany, vědomy si svých závazků v této Prováděcí smlouvě obsažených a v úmyslu být touto Prováděcí smlouvou vázány, se dohodly na následujícím znění Prováděcí smlouvy.

1. Předmět Prováděcí smlouvy

- 1.1 Předmětem této Prováděcí smlouvy je závazek na straně dodavatele odevzdat objednateli předmět koupě s veškerým příslušenstvím (doprava, vykládka - dodávka na sklad, tj. bez montáže a instalace) a umožnit objednateli nabytí vlastnického práva k předmětu koupě a závazek na straně objednatele tento předmět koupě s veškerým příslušenstvím převzít a zaplatit za něj dodavateli kupní cenu.
- 1.2 Dodavatel se touto Prováděcí smlouvou, v souladu s Rámcovou dohodou, zavazuje dodat Objednateli plnění a jeho množství specifikované v Příloze č. 1 této Prováděcí smlouvy.
- 1.3 Věcným předmětem plnění, definovaným v rámcové dohodě jsou dodávky kuchyňského nábytku a zařízení v letech 2022 – 2023 včetně dopravy do místa plnění, dle aktuálních potřeb jednotlivých veřejných zadavatelů z resortu Ministerstva vnitra (dále také jen „MV“) (viz. Příloha č. 1 RD), se kterými má centrální zadavatel ve smyslu ustanovení § 9 odst. 1 písm. b) zákona uzavřenou písemnou smlouvu o centralizovaném zadávání.

2. Kupní cena

- 2.1 Objednatel se zavazuje zaplatit Dodavateli cenu poskytnutého plnění, a to v rozsahu a způsobem stanoveným dále v této Prováděcí smlouvě.
- 2.2 Kupní cena za předmět koupě vychází z jednotkových cen jednotlivých položek, které jsou součástí Přílohy č. 1 této prováděcí smlouvy a je počítána násobkem počtu kusů každé položky cenou této položky a následným součtem všech těchto násobků.
- 2.3 Celková cena v Kč bez DPH činí **11 883,00 Kč**
Hodnota DPH v Kč činí **2 495,43 Kč**
Celková cena v Kč včetně DPH činí **14 378,43 Kč**
- 2.4 Ostatní podmínky vztahující se k platbě ceny za plnění poskytnuté Dodavatelem dle této Prováděcí smlouvy, jakož i lhůta splatnosti, jsou uvedeny v Rámcové dohodě.

3. Místo a čas plnění

- 3.1 Smluvní strany se dohodly, že Dodavatel je povinen dodat plnění dle této Prováděcí smlouvy Objednateli nejpozději do 50 kalendářních dnů ode dne nabytí účinnosti prováděcí smlouvy, nedohodou-li se smluvní strany jinak.
- 3.2 Místem dodání plnění Dodavatele, dle této Prováděcí smlouvy, je sklad OMTZ na adrese:
Krajské ředitelství policie Jihočeského kraje, ul. Hany Kvapilové, 370 10 České Budějovice.

- 3.3 Společně s předmětem koupě a jeho příslušenstvím se dodavatel zavazuje předat objednateli doklady nutné k převzetí a užívání věci a k uplatnění případných vad z titulu záruky za jakost.

4. Vlastnické právo a přechod nebezpečí škody

- 4.1 Vlastnické právo z Dodavatele na Objednatele přechází podpisem dodacího listu objednatelům ve smyslu čl. 6.5 Rámcové dohody.
- 4.2 K přechodu nebezpečí škody na předmětu plnění dojde okamžikem jeho převzetí ze strany Objednatele a to podpisem dodacího listu objednatelům.
- 4.3 **K předání a převzetí předmětu plnění jsou určeny níže uvedené kontaktní osoby:**

za Dodavatele:

za Objednatele:



popř. osoby jimi pověřené.

- 4.4 O dodávce zboží je dodavatel povinen nejpozději **dva pracovní dny před uskutečněním dodávky informovat kontaktní osobu objednatelů - [redacted]** jeho nepřítomnosti případně druhou osobu odpovědnou k převzetí plnění dle předchozího odstavce.

5. Doba trvání a ukončení Prováděcí smlouvy

- 5.1 Tato Prováděcí smlouva nabývá platnosti dnem jejího podpisu oběma Smluvními stranami a účinnosti dnem jejího zveřejnění v souladu se zákonem č. 340/2015 Sb., o zvláštních podmínkách účinnosti některých smluv, uveřejňování těchto smluv a o registru smluv (zákon o registru smluv), v Registru smluv, ve znění pozdějších předpisů.

- 5.2 Tato Prováděcí smlouva může být ukončena výhradně následujícími způsoby:

- a) písemnou dohodou Smluvních stran;
- b) odstoupením Objednatele od této Prováděcí smlouvy dle odst. 5.3 tohoto článku Prováděcí smlouvy;
- c) odstoupením Dodavatele od této Prováděcí smlouvy dle odst. 5.4 tohoto článku Prováděcí smlouvy.

- 5.3 **Objednatel** může od této Prováděcí smlouvy okamžitě odstoupit, pokud:

- a) Dodavatel je v prodlení s poskytnutím plnění dle této Prováděcí smlouvy po dobu delší než čtrnáct (14) kalendářních dnů;
- b) Dodavatel je déle než patnáct (15) dnů v prodlení s odstraněním vad plnění dle této Prováděcí smlouvy;

- c) Kvalita či jakost plnění dodaného dle této Prováděcí smlouvy vykáže nižší než smlouvenou kvalitu či jakost;
- d) Dodavatel poruší svou povinnost dle této Prováděcí smlouvy a nezjedná nápravu ani v dodatečně lhůtě stanovenou mu Objednatelem, která nesmí být kratší deseti (10) dnů;
- e) Dodavatel je v likvidaci nebo vůči jeho majetku probíhá insolvenční řízení, v němž bylo vydáno rozhodnutí o úpadku, nebo byl insolvenční návrh zamítnut proto, že majetek nepostačuje k úhradě nákladů insolvenčního řízení, nebo byl konkurs zrušen proto, že majetek byl zcela nepostačující, nebo byla zavedena nucená správa podle zvláštních právních předpisů;
- f) Dodavatel není schopen poskytovat plnění dle této Prováděcí smlouvy, a to ode dne, kdy Dodavatel písemně prohlásí, že není schopen plnění poskytovat;

5.4 **Dodavatel** může od této Prováděcí smlouvy okamžitě odstoupit v případě:

- a) prodlení Objednatele s úhradou ceny plnění dle této Prováděcí smlouvy nebo její části po dobu delší než třicet (30) dnů;

5.5 Odstoupením od Prováděcí smlouvy nejsou dotčena ustanovení týkající se smluvních pokut, ochrany informací, náhrady škody a ustanovení týkajících se takových práv a povinností, z jejichž povahy vyplývá, že trvají i po odstoupení.

5.6 Jakýkoliv úkon, vedoucí k ukončení této Prováděcí smlouvy, musí být učiněn v písemné formě a je účinný okamžikem jeho doručení Dodavateli. Zákonné důvody pro ukončení této Prováděcí smlouvy nejsou shora uvedeným dotčeny.

5.7 Výpověď a odstoupení od této Prováděcí smlouvy ze strany Objednatele nesmí být spojeno s uložením jakékoliv sankce k tíži Objednatele nebo Centrálního zadavatele.

6. Závěrečná ustanovení

6.1 Veškerá ujednání této Prováděcí smlouvy navazují na Rámcovou dohodu a Rámcovou dohodou se řídí, tj. práva, povinnosti či skutečnosti neupravené v této Prováděcí smlouvě se řídí ustanoveními Rámcové dohody. V případě rozporu mezi ujednáním v Prováděcí smlouvě a Rámcové dohodě má přednost ujednání v Rámcové dohodě.

6.2 Jestliže se ukáže jakékoliv ustanovení této Prováděcí smlouvy jako neplatné, nevymahatelné nebo neúčinné, nedotýká se tato neplatnost, nevymahatelnost nebo neúčinnost ostatních ustanovení této Prováděcí smlouvy. Smluvní strany se zavazují nahradit do 30 pracovních dnů od doručení výzvy jedné Smluvní strany druhé Smluvní straně neplatné, neúčinné nebo nevymahatelné ustanovení ustanovením platným, účinným a vymahatelným se stejným nebo obdobným obchodním a právním smyslem, případně uzavřít smlouvu novou. Smluvní strany se zavazují poskytnout si navzájem součinnost nezbytnou k řádnému splnění jejich povinností dle této Prováděcí smlouvy.

6.3 Změny a doplňky této Prováděcí smlouvy lze činit pouze písemně, číslovanými dodatky, podepsanými oběma smluvními stranami.

6.4 Tato Prováděcí smlouva je vyhotovena pouze elektronicky.

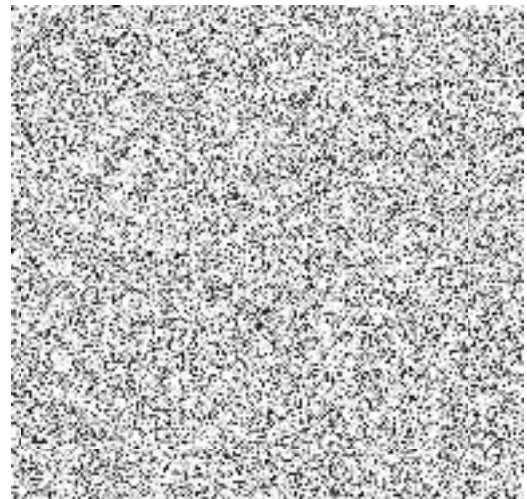
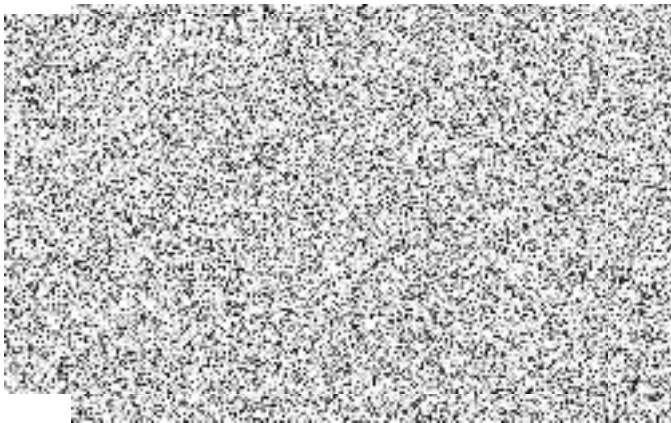
6.5 V souladu se zákonem č. 340/2015 Sb., o zvláštních podmínkách účinnosti některých smluv, uveřejňování těchto smluv a o registru smluv (zákon o registru smluv) zajistí Objednatel uveřejnění celého textu Prováděcí smlouvy, vyjma osobních údajů, a metadat Prováděcí smlouvy v Registru smluv, včetně případných oprav uveřejnění s tím, že nezajistí-li Objednatel uveřejnění Prováděcí smlouvy nebo metadat Prováděcí smlouvy v Registru smluv do 30 dnů od uzavření Prováděcí smlouvy, pak je oprávněn zajistit jejich uveřejnění Dodavatel ve lhůtě tří měsíců od uzavření Prováděcí smlouvy.

6.6 Obě smluvní strany shodně prohlašují, že si tuto Prováděcí smlouvu před jejím podpisem přečetly, že byla uzavřena po vzájemném projednání podle jejich pravé a svobodné vůle, vážně a srozumitelně, nikoli v tísní a za nápadně nevýhodných podmínek.

6.7 Nedílnou součástí prováděcí smlouvy je i Příloha:

předmět plnění – seznam, technická a cenová specifikace

počet stran: 1



| Položka dle RS | Počet ks | Cena za jednotku bez DPH | Cena za jednotku vč. DPH | Cena za počet ks bez DPH | Cena za počet ks vč. DPH |
|--|----------|--------------------------|--------------------------|--------------------------|--------------------------|
| pol. č. 9 - dolní skříňka pod dřez, š. 80 cm, v 82 cm, h 50 cm | 1 | 2 598,00 | 3 143,58 | 2 598,00 | 3 143,58 |
| pol. č. 10 - dolní skříňka šuplíky, š. 40 cm, v 82 cm, h 50 cm | 1 | 4 223,00 | 5 109,83 | 4 223,00 | 5 109,83 |
| pol. č. 11 - dolní skříňka na nádobí, š. 60 cm, v 82 cm, h 50 cm | 1 | 2 464,00 | 2 981,44 | 2 464,00 | 2 981,44 |
| pol. č. 12 - dolní skříňka na nádobí, š. 80 cm, v 82 cm, h 50 cm | 1 | 2 598,00 | 3 143,58 | 2 598,00 | 3 143,58 |
| CELKOVÁ NABÍDKOVÁ CENA | | | | 11 883,00 | 14 378,43 |

barevné provedení buk světlý 876

