

SSRCH/3/2023/27

**Smlouva o ubytování a poskytnutí služeb spojených s ubytováním**  
Uzavřená dle § 2326 a násl. zákona č. 89/2012 Sb., občanský zákoník, v platném znění, mezi

**společností SNĚŽNÍK, a.s.**

**sídlem: Velká Morava 79**

**56169 Dolní Morava**

**IČO: 26979136**

**DIČ: CZ26979136**

**zaps. v OR vedeném KS Brno, odd. B, vl. 4402**

**za niž jedná Ing. Jiří Rulíšek, předseda představenstva, příp. osoba oprávněná jednat za tuto společnost vzhledem ke svému zařazení a funkci v ní, zejm. zaměstnanec SMBÚ**

**dále jen „dodavatel či ubytovatel“**

**a**

**Střední škola Brno, Charbulova, příspěvková**

**organizace**

**Charbulova 1072/106, Černovice**

**618 00 Brno**

**IČ: 60552255**

**dále jen „objednavatel či ubytovaný“**

**uzavírají smlouvu o poskytnutí služeb v rámci Horského resortu Dolní Morava.**

**ČL I**

**Podmínky provozu a užívání**

1. Předmětem smlouvy je závazek ubytovatele poskytnout ubytovanému tj. přechodné ubytování v níže specifikovaném ubytovacím zařízení a s ubytováním spojené služby, zejm. stravování, pro účely lyžařského výcvikového kurzu (dále jen LVK), a to v níže uvedeném termínu a ubytovaný se zavazuje užívat ubytovací prostor, tj. pokoje odpovídající počtu lůžek, v ubytovacím zařízení vč. společných prostor a přijímat služby s ubytováním spojené a uhradit za ně sjednanou cenu.
2. Objednavatel bude ubytován v ubytovacím zařízení: penzionu Terežka, Velká Morava 32, 561 69 Dolní Morava.
3. Ubytování a strava bude zajištěna pro všechny účastníky LVK. Rezervovaná kapacita činí 40 lůžek.
4. Pobyť začne v nástupní den dne 25. 2. 2024 a skončí v den odjezdu dne 1. 3. 2024. Ubytovatel odevzdá v nástupní den počínaje mezi stranami neformálně sjednaným časem ubytovací prostor, a to okamžikem vyzvednutí karet (klíčů) pro vstup do ubytovacího prostoru. Ubytovací prostor odevzdá objednavatel v den odjezdu ve sjednaný čas odevzdáním karet (klíčů) zpět ubytovateli.
5. Dále budou zajištěny kompletní služby spojené s ubytováním, jako je úklid společenských prostor, sociálního zařízení apod. Cena ubytování zahrnuje energie, teplou vodu v odpovídajícím počtu ubytovaných osob, svoz komunálního odpadu a vytápění obytných pokojů a provoz ubytovacího zařízení.

6. Stravování bude zajištěno v prostoru k tomu určeném formou plné penze (snídaně, oběd, večeře) včetně pitného režimu po celý den. Snídaně bude podávána bufetovým způsobem. Stravování počíná v den příjezdu večeří a končí v den odjezdu obědem. Den příjezdu a odjezdu se započítává jako jeden stravovací den. Případné zvláštní požadavky na stravování jednotlivých účastníků LVK je objednatel povinen e-mailem na adresu: [redacted] známit dodavateli nejpozději 48 hodin před zahájením pobytu.

## čl. II

### Cena za užívání a provoz LVK

1. Obě smluvní strany se dohodly na ceně 1 010,- Kč s DPH za osobu a den, která zahrnuje ubytování vč. spojených služeb dle dohodnutého termínu (590,- Kč/os/noc) a stravování plná penze (420,- Kč/os/den).
2. Při předčasném odjezdu účastníka z LVK ze zdravotních nebo závažných rodinných důvodů se cena sníží dle dohody s vedoucím LVK. Uhrazena však musí být veškerá strava účastníka 24 hodin po nahlášení odjezdu a odbydlené noci.
3. Ubytovaný se zavazuje užívat ubytovací prostory řádně a v souladu s vydaným Ubytovacím řádem ubytovacího zařízení, a to zejm. tak, aby na majetku ubytovatele nevznikla škoda a ubytovací prostor byl vrácen po skončení pobytu ve stavu, v jakém jej ubytovaný převzal s přihlédnutím k obvyklému opotřebení. Ubytovaný je povinen seznámit účastníky LVK s tímto Ubytovacím řádem a podmínkami užívání ubytovacího prostoru před zahájením pobytu a dodržovat protipožární předpisy. V ubytovacím prostoru je zakázáno manipulovat s otevřeným ohněm a kouřit.
4. Ubytovatel se zavazuje ubytovací prostor po dobu pobytu udržovat ve stavu způsobilém pro řádné užívání a odstraňovat na své náklady případné závady tomuto stavu bránící bez zbytečného odkladu po nahlášení. Za škody na majetku dodavatele (zejm. zničení, poškození či znečištění ubytovacího prostoru či jeho vybavení) způsobené účastníky kurzu zodpovídá vůči ubytovateli vždy objednatel, a to bez ohledu na to, zda škodu způsobila zletilá či nezletilá osoba (a tato jakého věku) či zda osoba vykonávající dohled svou povinnost zanedbala či nikoli; v případech stanovených zákonem č. 89/2012 Sb., má objednatel možnost domáhat se následného regresu v náhradě škody po účastníkovi kurzu jako škůdci. Objednatel je zároveň povinen škody uhradit, a to do 15 dnů doručení faktury či výzvy k úhradě škody, kde je uvedena výše škody a způsob úhrady. Za společné prostory odpovídá vedoucí LVK.
5. Objednatel je povinen ubytovací prostor prohlédnout bezodkladně po převzetí tohoto prostoru dle čl. I. odst. 4 této smlouvy, a nejpozději do 1 hodiny od převzetí nahlásit ubytovateli jeho případné závady a poškození, jinak se sjednává, že ubytovací prostor je v okamžiku převzetí plně způsobilý pro řádné užívání a bez vad (poškození). Vznikne-li v průběhu pobytu závada bránící řádnému užívání a/nebo škoda na majetku ubytovatele způsobená počínáním ubytovaného (tj. zejm. účastníky LVK), je objednatel povinen tento stav bezodkladně, nejpozději do 1 hod od zjištění nahlásit ubytovateli a v případě škody bez zbytečného odkladu poskytnout potřebnou součinnost k sepsu škodního protokolu a vedoucí LVK je povinen jej; to vše do skončení pobytu. Ubytovatel provede po odevzdání ubytovacího prostoru v den odjezdu kontrolu stavu ubytovacího prostoru nejpozději do 4 hodin od jeho odevzdání objednatel; v případě zjištění škod na majetku ubytovatele, které nebyly nahlášený v průběhu pobytu, tyto objektivizuje, pořídí dokumentaci (zejm. foto) a ihned vyrozumí objednatele. Smluvní strany sjednávají, že v případě zjištění škod v této lhůtě postupem

shora uvedeným se má za to, že za škodu je odpovědný objednatel. Objednatel je povinen poskytnout do 5 pracovních dní potřebnou součinnost k sepsu škodního protokolu a vedoucí LVK je povinen jej ve stejné lhůtě podepsat. V případě porušení povinnosti objednatele k poskytnutí součinnosti k sepsu škodního protokolu a jeho podpisu dle tohoto odstavce se sjednává smluvní pokuta 100,- Kč/den prodlení. Náhrada škody (majetkové újmy) tím není dotčena.

- Objednavatel poskytne dodavateli nejpozději k 31. 10. 2023 zálohu ve výši 50% ceny pobytu vč. DPH za osobu na základě vystavené zálohové faktury. Doplatek bude vyúčtován fakturou jako konečné vyúčtování po skončení LVK, zejm. dle skutečného počtu účastníků; DPH bude ve faktuře vyčísleno dle platné právní úpravy ke dni DUZP = poslední den ubytování. Splatnost faktury je 14 dní ode dne vystavení. Faktura bude zaslána e-mailem.
- Objednatel je oprávněn před zahájením pobytu vypovědět tuto smlouvu bez výpovědní doby, je však povinen uhradit ubytovatelé storno poplatek jako náhradu škody způsobené předčasným zrušením ubytování, tzv. storno.

Storno pro případ jak zrušení na základě této smlouvy objednaných služeb či nenastoupení k pobytu, tak jejich změny snížením (zkrácení doby, snížení rozsahu služeb či počtu osob) činí::

45 – 60 dní před příjezdem .....	10% z předběžné ceny za ubytování
30 – 44 dní před příjezdem .....	20% z předběžné ceny za ubytování
29 – 14 dní před příjezdem .....	50% z předběžné ceny za ubytování
13 – 07 dní před příjezdem .....	70 % z předběžné ceny za ubytování
6 – 0 dní před příjezdem .....	100% z předběžné ceny za ubytování a objednaného stravování za 1. den pobytu

Předběžnou cenou ubytování se rozumí cena dle čl. II. odst. 1 této smlouvy. Storno bude ubytovatelem vypočteno a následně započteno vůči složené záloze. V případě překážky na straně ubytovatele nárok na storno nevzniká a záloha se vrací objednateli v plné výši do 20 dnů od plánovaného skončení pobytu. Uhrazená záloha není v případě zrušení pobytu ze strany objednatele, a to z důvodu nařízené karantény nebo onemocnění Covid -19 účastníků či při nemožnosti konat pobyt z důvodu rozhodnutí orgánů veřejné moci (MZdrav., hygienická stanice), zaúčtována jako storno poplatek, ale může být vrácena v plné výši na základě žádosti objednatele nebo přesunuta na náhradní termín čerpání.

### čl. III

#### Závěrečné ustanovení

- Obě smluvní strany se zavazují plnit veškeré podmínky vyplývající z uzavřené smlouvy, se smlouvou souhlasí a stvrzují je svými podpisy.
- Dodavatel je povinen v případě reklamování služeb objednavatelem řešit přímo na místě s ubytovatelem. Pokud objednavatel neprovede reklamaci okamžitě při zjištění závady, na pozdější reklamace nebude brán zřetel.
- Veškeré změny a doplnění této smlouvy mohou být uzavřeny pouze písemnou formou, podepsanou oběma stranami (dodatek ke smlouvě).
- Tato smlouva je vyhotovena ve dvou stejnopisech, z nichž každá má platnost originálu.

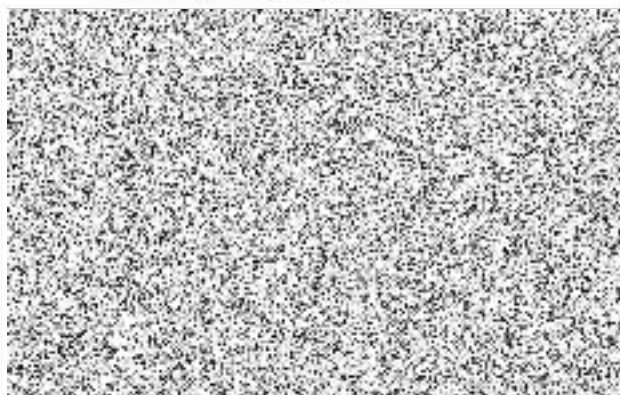
5. Tato smlouva nabude platnosti dnem podpisu oběma stranami, a právní účinností dnem podpisu smlouvy; v případě vyžaduje-li tato smlouvy registraci v registru smluv, potom účinnosti nabývá uveřejněním v registru smluv.

Smluvní strany berou na vědomí, že pokud je objednatel školou či školským zařízením zřízeným podle školského zákona ministerstvem, příspěvkovou organizací územního samosprávného celku (např. obce), obecně prospěšnou společností založenou státem nebo územním samosprávným celkem, nebo právnickou osobou, v níž má stát nebo územní samosprávný celek většinou majetkovou účast, tato smlouva ke své účinnosti vyžaduje uveřejnění v registru smluv podle zákona č. 340/2015 Sb., zákon o registru smluv. To neplatí, pokud výše hodnoty předmětu je 50.000,- Kč bez DPH nebo nižší. Zaslání smlouvy do registru smluv zajistí škola (objednatel) neprodleně po uzavření smlouvy a zajistí uveřejnění.

Příloha: Ubytovací řád ubytovacího zařízení

V Dolní Moravě dne:

Za stranu dodavatele



Za stranu objednavatele

