


**Smlouva o podmínkách připojení zařízení elektrické požární signalizace
na operační středisko HZS hl. m. Prahy prostřednictvím dálkového přenosu**
uzavřená ve smyslu ustanovení § 1746 odst. 2 zákona č. 89/2012 Sb., občanský zákoník,
ve znění pozdějších předpisů (dále jen „smlouva“ a „OZ“)
č.j. HSAA-10656-2/ODPO-2023
mezi

Česká republika - Hasičský záchranný sbor hlavního města Prahy,
se sídlem Sokolská 62, 121 24 Praha 2,
zastoupená brig. gen. Ing. Luděkem Prudilem, ředitelem HZS hl. m. Prahy,
IČO: 70886288,
bankovní spojení: ČNB, Na Příkopěch, Praha 1
číslo účtu: 8107881/0710,
(dále jen „**HZS hl. m. Prahy**“)

a

M connections s. r. o.,
se sídlem Praha 8, Na Horce 159/1,
zastoupená na základě plné moci 
IČO: 26432595,
DIČ: CZ26432595,
bankovní spojení: Raiffeisenbank a. s., Hvězdova 1716/2b, 140 78 Praha 4
číslo účtu: 59823028/5500
zapsaná v obchodním rejstříku Městského soudu v Praze, oddíl C, vložka 81775
(dále jen „**M conn**“)

Tam, kde se v této smlouvě používají pojmy a zkratky, které jsou v této smlouvě, zejména v jejím čl. IV, definovány, mají tyto pojmy a zkratky význam uvedený v příslušné definici takového pojmu.

I.
Preambule

1. Tato smlouva je uzavřena v režimu koncese malého rozsahu ve smyslu § 178 zákona č. 134/2016 Sb., o zadávání veřejných zakázek, ve znění pozdějších předpisů (dále jen jako „**ZZVZ**“).
2. Tato smlouva je uzavřena za účelem přechodného zajištění provozu služby „Služba trvalého střežení“ (dříve nazývána „Služba PCO HZS hl. m. Prahy“) v objektech, jejichž EPS je v současné době připojena na PCO na základě stávající Smlouvy o poskytování služby dálkového přenosu informací z ústředny EPS na operační a informační středisko, se zajištěním zásahu jednotek HZS hl. m. Prahy, uzavřené mezi s připojeným subjektem a M conn (dále jen „**Smlouva s PS**“) v souladu s platnou právní úpravou.
3. Účelem této smlouvy je zároveň stanovit postup pro převod práv a povinností vyplývajících ze Smluv s PS a uvedení stávajících PS do souladu s Pokynem generálního ředitele Hasičského záchranného sboru České republiky č. 27 ze dne 13. června 2023, kterým se stanoví podmínky pro připojení elektrické požární signalizace prostřednictvím zařízení dálkového přenosu na pult centralizované ochrany umístěný na krajském operačním a informačním středisku hasičského záchranného sboru kraje (dále jen „**Pokyn 27**“).

II. Předmět smlouvy

1. Předmětem této smlouvy jsou ujednání o vzájemných právech a povinnostech smluvních stran ve věci připojení ústředny EPS připojeného subjektu na PCO a ujednání ve věci zajištění bezporuchového přenosu informací mezi EPS připojeného subjektu a PCO umístěného na krajském operačním a informačním středisku HZS hl. m. Prahy (dále jen „**operační středisko**“), prostřednictvím ZDP systému M conn.
2. Předmětem této smlouvy jsou tyto povinnosti smluvních stran:
 - a) Pro účel přechodného zajištění provozu PCO zejména:
 - povinnost M conn zajistit bezporuchový (na úrovni 99,5 % dostupnosti), nepřetržitý a minimálně dvěma nezávislými poplachovými přenosovými cestami zaručený přenos signálu „VŠEOBECNÝ POPLACH“ mezi ústřednou EPS PS, ZDP, PCO a technologií HZS hl. m. Prahy, na které je provozován zásahový software Výjezd (dále jen „**Služba ZDP**“),
 - povinnost HZS hl. m. Prahy vyhodnotit signál „VŠEOBECNÝ POPLACH“ a vyslat jednotky požární ochrany do objektu PS dálkově střeženého prostřednictvím PCO (dále jen „**Služba trvalého střežení**“),
 - povinnost M conn bezúplatně zajistit pro HZS hl. m. Prahy inkaso plateb za Službu trvalého střežení a právo M conn vybírat v souladu s právními předpisy platby za Služby ZDP,
 - b) Pro účel uvedení smluvních vztahů do souladu s Pokynem 27 povinnost obou smluvních stran poskytnout si vzájemnou součinnost dle čl. XI této smlouvy.
3. Pro vyloučení pochybností se uvádí, že po dobu trvání této smlouvy M conn nese riziko poptávky po Službě ZDP a Službě trvalého střežení, a osoby poptávající dálkové střežení svých objektů jsou oprávněny zajistit si toto střežení i prostřednictvím jiného systému a/nebo jiného poskytovatele Služby ZDP.

III. Místo plnění

Místem plnění předmětu smlouvy ze strany M conn jsou především: (a) objekty s řádně instalovanou a provozovanou EPS, dle platných norem, které má PS buď ve vlastnictví nebo v užívání; (b) operační středisko, kde je umístěno PCO.

IV. Vymezení pojmů a údaje k ZDP a EPS

1. **PŘIPOJENÝ SUBJEKT (PS)** je fyzická nebo právnická osoba, která má ke dni nabytí účinnosti této smlouvy uzavřenu platnou a účinnou Smlouvu s PS.
2. **PULT CENTRALIZOVANÉ OCHRANY (PCO)** je zařízení ve vlastnictví M conn, umístěné v prostorách operačního střediska, které koncentruje informace z jednotlivých objektů PS střežených prostřednictvím PCO a zajišťuje jejich předání do informačního systému HZS hl. m. Prahy „Výjezd“.
3. **TRVALÝ PROVOZ** (dále jen „**TP**“) je období, které následuje po úspěšném absolvování

zkušebního provozu a je definováno podmínkami této smlouvy.

4. **PLANÝ POPLACH** (dále jen „**PP**“) je nepravdivou signalizací přeneseného stavu „**VŠEOBECNÝ POPLACH**“ nebo „**ÚSEKOVÝ POPLACH**“ (požár) na PCO, jehož příčinou je zejména chybná funkce zařízení EPS nebo reakce na nedodržení provozních podmínek nebo na rušivé vlivy v chráněném (střeženém) prostoru, jako např.: neodborný zásah, nedbalost a nedodržení předpisů o požární ochraně nebo jiných obecně závazných předpisů, nevhodné nastavení nebo volba hlásiče, náhodné elektrické nebo jiné vlivy na zařízení nebo nepředvídaná porucha na systému EPS, která může tento stav vyvolat. Důsledkem planého poplachu je výjezd jednotky HZS hl. m Prahy, jehož důvodnost se nepotvrdila.
5. **ELEKTRICKÁ POŽÁRNÍ SIGNALIZACE (EPS)**, definovaná a projektovaná dle norem ČSN EN 54-x (342710), ČSN 34 2710 a navrhovaná dle ČSN 730875. Jiné, než takové zařízení není možné na PCO připojit.
6. **ZAŘÍZENÍ DÁLKOVÉHO PŘENOSU** (dále jen „**ZDP**“) má význam stanovený v ČSN EN 54-x (342710), ČSN 34 2710, ČSN 73 0875 a v Pokynu 27.
7. **DOPLŇUJÍCÍ ZAŘÍZENÍ**
 - a) **Informační tablo** je doplňujícím zařízením EPS, sloužící pro přesnou orientaci zásahových jednotek při zásahu.
 - b) **Obslužné pole požární ochrany** (dále jen „**OPPO**“) musí být připojeno v objektu v blízkosti vstupu, na snadno přístupném místě, u kterého se předpokládá vstup zasahujících jednotek HZS hl. m. Prahy. OPPO umožní zasahující jednotce jednoduchou obsluhu a ovládání základních funkcí EPS a účastnického dílu zařízení dálkového přenosu (dále jen „**ÚDZDP**“):
 1. vypnutí akustické signalizace stavu „**VŠEOBECNÝ POPLACH**“, resp. „**Úsekový poplach**“
 2. zpětné nastavení EPS
 3. test ZDP (spuštění a aktivace)
 4. signalizuje další stavy EPS, **ÚDZDP**, stabilního hasicího zařízení.
 - c) **Klíčový trezor požární ochrany** (dále jen „**KTPO**“) je umístěn v obvodovém plášti budovy nebo ve stojanu u vstupu do objektu, u kterého se předpokládá vstup zasahujících jednotek HZS hl. m. Prahy. Obsahuje generální klíč, umožňující vstup do střežených prostor objektu připojených na EPS.
 - d) **Klíčové hospodářství s klíči hasičský univerzál** (dále jen „**HU**“): klíče HU slouží k otevření všech KTPO na území hl. m. Prahy. Vložky zámku KTPO jsou upraveny na univerzální klíč EVVA MCS používaný jednotkami HZS hl. m. Prahy. Při ztrátě klíče je nutno vyměnit všechny klíče i všechny zámky KTPO u připojených objektů na území hl. m. Prahy.

V.

Podmínky provozu při napojení ústředny EPS, ZDP a PCO ke Službě trvalého střežení

1. M conn odpovídá za to, že ZDP je instalováno a propojeno podle autorizované projektové dokumentace a že je na ZDP provedena výchozí nebo periodická revize podle příslušných platných technických předpisů a pokynů výrobce.
2. M conn odpovídá za řádnou funkci ZDP, jakož i za součinnost PS ve věci zajištění „způsobilosti objektu“ PS a má smluvně zajištěno splnění všech úkonů na straně PS, které

umožní faktický výkon všech následných služeb spojených se zajištěním dálkového přenosu informací na PCO.

3. Objekt PS je možné dočasně vyjmout ze střežení po třetím výjezdu na PP (planý poplach), vyvolaný signálem „VŠEOBECNÝ POPLACH“, vzniklém v období příslušného kalendářního roku. Písemný pokyn k tomuto vyjmutí předá HZS hl. m. Prahy operátorovi M conn. M conn vyrozumí o těchto skutečnostech bez prodlení PS, dle příslušné Smlouvy s PS. Objekt PS přechází do přechodného období, ve kterém M conn bezodkladně zajistí kontrolu ÚDZDP a dalších přídavných zařízení, má-li je ve správě, tedy KTPO a OPPO. Zjištěnou závadu na zařízeních M conn, M conn odstraní a poté podá hlášení HZS hl. m. Prahy o způsobilosti těchto zařízení k pokračování v TP. Bude-li zjištěno, že jde o závažnou závadu, bude po jejím odstranění převeden objekt PS nejprve do zkušebního (nejdéle měsíčního) provozu a teprve při dodržení veškerých shora uvedených postupů posléze převeden do TP.
4. Bude-li zjištěno, že závada neleží na straně M conn a objekt PS nelze opět připojit k PCO, resp. Službě trvalého střežení, protože nesplňuje podmínky uvedené ve Smlouvě s PS, M conn je povinen zajistit bezodkladné ukončení příslušné Smlouvy s PS.
5. M conn odpovídá za to, že PS jsou smluvně zavázány k plnění jejich povinností vyplývajících z ČSN EN 54-x (342710), které vymezují okruh osob odpovědných za provoz, obsluhu a servis zařízení.

VI. Povinnosti M conn

V návaznosti na ujednání v čl. V. této smlouvy se M conn zavazuje:

- a) Odstranit závady, které brání TP, leží-li takové závady na straně M conn. V případě závažných závad zahájit zkušební provoz a teprve po jejich odstranění opět zahájit TP.
- b) Předložit HZS hl. m. Prahy elektronicky úplnou kopii příslušné Smlouvy s PS včetně všech příloh a případných dodatků, pokud tak již neučinil.
- c) Udržovat část propojeného systému, související se Službou ZDP, v provozuschopném stavu, v souladu s právními a technickými předpisy a pokyny výrobce. Činnost tohoto systému pravidelně vyhodnocovat pro účely této smlouvy.
- d) Informovat bezodkladně HZS hl. m. Prahy (telefonicky na operační středisko nebo e-mailem „pco@hzspraha.cz“) a PS o dočasném vyjmutí ze střežení objektu PS s uvedením doby vypnutí a opětovného uvedení do provozu (s výjimkou krátkodobých, tj. trvajících do 24 hodin). Společně s tím informuje PS o povinnosti zajistit trvalou obsluhu ústředny EPS alespoň dvěma proškolenými osobami po dobu, kdy objekt PS nebude trvale střežen prostřednictvím PCO. V případě vyžádání, je M conn povinen písemně doložit dobu vypnutí a opětovného uvedení do provozu u příslušných objektů PS.
- e) Nastoupit na opravu do 6 hodin po předání informace o poruše systému a po zjištění, že se jedná o část systému související se Službou ZDP, závadu odstranit do 24 hodin od předání této informace. V případě, že se bude jednat o poruchu na EPS, informovat PS.
- f) Zajišťovat servis a údržbu PCO a spolupracovat s HZS hl. m. Prahy při zabezpečování provozu Služby trvalého střežení.
- g) Proškolit své zaměstnance na BOZP a PO v souladu se specifiky provozu v objektech HZS hl. m. Prahy.

- h) Dodat a průběžně aktualizovat seznam osob oprávněných k vstupu do objektů HZS hl. m. Prahy.
- i) Upozornit PS na základě písemných informací HZS hl. m. Prahy či z vlastního zjištění, že PS nesplňuje některou z podmínek pro připojení k PCO, spolupracovat s PS na nápravě tohoto stavu, případně PS do splnění odpojit z TP a nezajistí-li PS nápravu do dvou měsíců od takového upozornění PS, zajistit bezodkladné ukončení příslušné Smlouvy s PS na základě písemné výzvy HZS hl. m. Prahy.
- j) Zasílat měsíčně do 8. dne následujícího měsíce prostřednictvím datové schránky HZS hl. m. Prahy seznam všech PS v režimu TP; s vyznačením objektů veřejného zájmu v duchu ujednání v čl. VIII odst. 6 této smlouvy. Seznam TP je podkladem pro fakturaci HZS hl. m. Prahy.
- k) Uhradit HZS hl. m. Prahy za umístění a provozování zařízení pronájem 104 Kč za rok. Stanovená úplata je splatná na základě faktury vystavené poskytovatelem vždy jednou ročně, a to nejpozději do 30. června příslušného kalendářního roku. Uživatel uhradí celou dohodnutou cenu jednorázově, bezhotovostním převodem na účet poskytovatele; za den úhrady se považuje den, kdy příslušná částka byla připsána na účet poskytovatele.
- l) Poskytovatel se zavazuje, že po celou dobu platnosti této smlouvy umožní uživateli odběr elektrické energie (netýká se havárií či odstávek dodávek). Cena za spotřebovanou elektrickou energii se bude odvíjet od aktuální ceny na daný rok. Příkon zařízení činí 50 W, roční spotřeba 432 kWh. Cena za spotřebovanou elektrickou energii bude navýšena o poplatek spojený s chlazením zařízení. Za tyto služby bude vystavena faktura vždy jednou ročně, a to nejpozději do 30. června příslušného kalendářního roku. Uživatel uhradí celou částku jednorázově, bezhotovostním převodem na účet poskytovatele; za den úhrady se považuje den, kdy příslušná částka byla připsána na účet poskytovatele. Žádné další služby nejsou uživateli v souvislosti s touto smlouvou poskytovány.
- m) Smluvní strany se dohodly, že uživatel uhradí poskytovateli na základě vystavené faktury za období od zahájení plnění podle této smlouvy dnem 1.12.2023 do 31.12.2023 poměrnou částku ceny za užívání poskytnutých prostor ve výši 9 Kč, a to nejpozději do 30 dnů od uzavření této smlouvy. K tomuto termínu bude současně uhrazena poměrná částka za spotřebu elektrické energie ve výši 518 Kč.
- n) M conn je povinen bezodkladně písemně informovat všechny PS o uzavření této smlouvy a o jejím dočasném charakteru.

VII. Povinnosti HZS hl. m. Prahy

HZS hl. m. Prahy se zavazuje:

- a) Dálkově střežit objekty PS prostřednictvím Služby trvalého střežení za podmínek dle této smlouvy a za předpokladu, že se tyto podmínky promítají do Smluv s PS a jsou ze strany M conn a PS dodržovány.
- b) Na základě signálu „VŠEOBECNÝ POPLACH“ u objektů PS v režimu TP doručeného do rozhraní datové sítě určeného HZS hl. m. Prahy od M conn vyslat v souladu s požárním poplachovým plánem a dále s dokumentací zdolávání požáru (DZP) anebo příslušnou dokumentací objektu PS do objektu PS, kde takový signál vznikl, jednotku požární ochrany.
- c) Neprodleně, nejpozději však do 2 hodin od zjištění informovat M conn o poruše detekované informačním systémem HZS hl. m. Prahy „Výjezd“, nebo alespoň 24 hodin

předem o předpokládaných pracích na technologii operačního střediska (upgrade softwaru, výpadky a podobně).

- d) Vést záznamy o počtu signálů „VŠEOBECNÝ POPLACH“ předaných HZS hl. m. Prahy a počtu předaných událostí „planý poplach“ a zasílat M connu měsíčně do 8. dne následujícího měsíce prostřednictvím e-mailu seznam všech zaznamenaných signálů „VŠEOBECNÝ POPLACH“ s identifikací událostí vyhodnocených jako PP za uplynulý kalendářní měsíc.
- e) Jakékoliv poškození, zničení nebo odcizení zařízení M conn instalované v objektech HZS hl. m. Prahy bezodkladně, nejpozději do 2 hodin od zjištění, oznámit telefonicky a písemně M conn a vyvinout při tom potřebnou součinnost s M conn, která potrvá až do úplného vyřešení vzniklé situace.
- f) Klíče HU - HZS hl. m. Prahy je povinen zabezpečit jejich přesnou a důslednou evidenci. Veškerý pohyb klíčů musí být prokazatelným způsobem evidován, předání a převzetí klíčů písemně stvrzeno oběma účastníky tohoto předání. V případě ztráty jednoho nebo více exemplářů HU hradí náklady, spojené s touto ztrátou (vč. nákladů na výměnu všech vložek KTPO používajících HU). Na každém klíči HU je vyraženo unikátní čtyřmístné číslo.
- g) Informovat M conn o zjištění, že PS nesplňuje některou z všeobecných podmínek, které jsou **přílohou č. 2** této smlouvy, a to bezodkladně, nejpozději do 3 pracovních dnů od zjištění.

VIII. Cenové ujednání

1. M conn je povinen a zavazuje se proplatit na účet HZS hl. m. Prahy úhradu za Službu trvalého střežení ve výši podle jednotného ceníku platného v době poskytování těchto služeb stanoveného dle Pokynu 27 (ceník účinný ke dni uzavření této smlouvy je **přílohou č. 1** smlouvy) (dále jen „**jednotný ceník**“), a to:
 - a) poplatek za trvalé střežení EPS za jeden připojený objekt měsíčně jako úhradu vzniklých nákladů vynaložených na Službu trvalého střežení; měsíční úhrada vynaložených nákladů se aktualizuje dle počtu připojených objektů v trvalém provozu. Tato částka bude měsíčně fakturována a faktura zasílána prostřednictvím datové schránky M conn a je splatná nejpozději do 21. dne po doručení faktury, na uvedený účet HZS hl. m. Prahy,
 - b) náklady spojené s každým výjezdem na PP, platba bude součástí faktury vystavené dle písm. a),
 - c) jednorázová úhrada za opětovné připojení objektu po změně EPS, které si vyžádá činnosti HZS hl. m. Prahy spojené s konfigurací EPS, režimem zkušebního provozu, prohlídkou objektu, posouzení projektové dokumentace EPS a ověření stanovených požadavků apod.
2. HZS hl. m. Prahy v případě změny jednotného ceníku datovou schránkou oznámí M conn změnu výše ceny a datum účinnosti této změny, a to nejpozději 90 dnů před účinností této změny. Nevyjádří-li se M conn ke změně ceny nejpozději do data její avizované účinnosti, projevuje tím konkludentně svou vůli být změnou cen vázán (tj. o změně cen služeb nebude smluvními stranami uzavírán dodatek k této smlouvě). V případě neakceptace změny jednotného ceníku provedené v souladu s cenovými předpisy je HZS hl. m. Prahy oprávněn odstoupit od této smlouvy, popř. požadovat bezodkladné ukončení smlouvy s PS, který změnu neakceptoval.

3. Opakované nedodržení splatnosti je považováno za podstatné porušení smlouvy.
4. V případě nedodržení termínu splatnosti ze strany M conn má HZS hl. m. Prahy právo účtovat úrok z prodlení ve výši 0,05 % z dlužné částky za každý den prodlení.
5. Změna ceníku M conn (ceníky M conn 1 - 4 tvoří přílohu č. 3 a jsou umístěné na <https://www.mconn.cz/index.php/cs/dokumenty-k-pripojenu>) podléhá souhlasu ze strany HZS hl. m. Prahy, přičemž souhlas nebude ze strany HZS hl. m. Prahy bezdůvodně odpírán v opodstatněných případech, zejména kdy změna ceníků M conn je vyžádána objektivním zvýšením nákladů na poskytování Služby ZDP (např. platby za komunikační prostředí). Změna ceníku M conn o meziroční inflaci vyhlášenou ČSÚ se nepovažuje za změnu ceníku dle tohoto ustanovení. Souhlas HZS hl. m. Prahy s ceníkem nezbavuje M conn odpovědnosti za stanovení a aplikaci cen vůči PS v souladu s právními předpisy.
6. Specifické úpravy podléhají objekty s připojenou EPS v souladu s ustanovením § 8 a § 9 zákona č. 133/1985 Sb., o požární ochraně, ve znění pozdějších předpisů, kdy HZS hl. m. Prahy nebude vyžadovat měsíční poplatek za připojení dle odst. 1 písm. a) tohoto článku.

IX.

Trvání smlouvy a její ukončení

1. Tato smlouva se uzavírá na dobu určitou, a to od **1. 12. 2023 do 30. 11. 2025**.
2. Tato smlouva též skončí:
 - a) dohodou smluvních stran,
 - b) odstoupením od smlouvy,
 - c) zánikem smluvní strany bez právního nástupce,
 - d) přechodem všech PS do režimu Pokynu 27.
3. Návrh na ukončení této smlouvy dohodou zašle doporučeně jedna smluvní strana do sídla druhé smluvní strany. Ta je povinna se do 14 dní ode dne doručení k návrhu písemně vyjádřit. Dohoda o ukončení je platná a účinná dnem podpisu obou smluvních stran, nedohodnou-li se strany jinak.
4. Smluvní strana je oprávněna odstoupit od této smlouvy, jestliže:
 - a) druhá smluvní strana poruší kteroukoli svoji povinnost dle této smlouvy podstatným způsobem, zejména je-li v prodlení s plněním některé své povinnosti déle než třicet (30) dnů a ve lhůtě třiceti (30) dnů od doručení písemné výzvy k nápravě toto své porušení nenapraví nebo některou povinnost dle této smlouvy poruší opakovaně (více než dvakrát), přestože na porušení povinnosti byla smluvní stranou písemně upozorněna;
 - b) druhá smluvní strana podá insolvenční návrh jako dlužník ve smyslu § 98 zákona č. 186/2006 Sb., o úpadku a způsobech jeho řešení (insolvenční zákon), ve znění pozdějších předpisů (dále jen „**InsZ**“);
 - c) insolvenční soud vydá rozhodnutí o úpadku druhé smluvní strany ve smyslu § 136 InsZ;
 - d) insolvenční soud prohlásí konkurs na majetek druhé smluvní strany;
 - e) je přijato rozhodnutí o povinném nebo dobrovolném zrušení druhé smluvní strany (vyjma případů sloučení nebo splnutí); nebo
 - f) tak stanoví tato smlouva.
5. Odstoupení od této smlouvy je účinné a smlouva zaniká posledním dnem následujícího kalendářního měsíce po doručení písemného oznámení o odstoupení druhé smluvní straně.

Od smlouvy je možné odstoupit pouze s účinky od budoucna. Strany se dohodly na vyloučení použití § 1978 odst. 2 OZ, který stanoví, že marné uplynutí dodatečné lhůty stanovené k plnění má za následek odstoupení od této smlouvy bez dalšího.

6. M conn je povinen ukončit všechny Smlouvy s PS k poslednímu dni trvání této smlouvy. V případě ukončení této smlouvy odstoupením před uplynutím doby trvání této smlouvy je M conn povinen bezodkladně po doručení písemného oznámení o odstoupení ukončit všechny Smlouvy s PS. Tam, kde se v této smlouvě hovoří o povinnosti M conn ukončit Smlouvu s PS, rozumí se tím povinnost M conn zaslat výpověď Smlouvy s PS příslušnému PS, popř. uzavření dohody o ukončení Smlouvy s PS a informovat o tom současně HZS hl. m. Prahy včetně informace o posledním dni trvání Smlouvy s PS.
7. HZS hl. m. Prahy je povinen střežit objekt PS v TP dle této smlouvy až do uplynutí výpovědní doby (ukončení Smlouvy s PS dohodou), nikoli však déle než do sjednaného konce doby trvání této Smlouvy, a za podmínky, že M conn bude ve vztahu k danému objektu PS řádně plnit podmínky Smlouvy s PS a této smlouvy.
8. V případě, že vznikne potřeba uzavřít smlouvu obdobnou této smlouvě, která by časově navazovala na ukončení doby trvání této smlouvy, smluvní strana dotčená touto potřebou bude o tom druhou smluvní stranu informovat v předstihu tak, aby k uzavření takové smlouvy došlo dříve než dva měsíce před sjednaným koncem doby trvání této smlouvy.

X.

Zvláštní ujednání

1. Smluvní strany odpovídají za splnění závazků vyplývajících pro ně z této smlouvy.
2. Smluvní strany prohlašují, že jednají ve vztahu k PS ve shodě, po vzájemné dohodě a s cílem udržení vysokého standardu všech poskytovaných služeb.
3. HZS hl. m. Prahy si vyhrazuje právo v případě mimořádné události na území hl. m. Prahy (zejména povodní, leteckého neštěstí, dopravní nehody velkého rozsahu) s ohledem na naplnění kapacit jednotek požární ochrany stanovit prioritu zásahů na základě právních předpisů upravujících činnost HZS ČR.
4. M conn prohlašuje a zaručuje, že HZS hl. m. Prahy poskytl pravdivé a úplné informace pro účely stanovení předpokládané hodnoty koncese ve smyslu § 175 ZZVZ v limitu dle § 178 ZZVZ.

XI.

Převod PS do režimu Pokynu 27

1. Smluvní strany se dohodly, že budou vzájemně spolupracovat na převedení PS do režimu Pokynu 27, čímž se pro účely této smlouvy rozumí postupné ukončování Smluv s PS a návazné uzavírání smluv o připojení elektrické požární signalizace na pult centralizované ochrany mezi PS a HZS hl. m. Prahy, na základě kterých bude probíhat střežení objektů PS v souladu s Pokynem 27 prostřednictvím PCO provozovaným HZS hl. m. Prahy.
2. S ohledem na aktuální počet PS smluvní strany deklarují, že jejich cílem je převedení alespoň cca **28** PS/měsíčně (alt. alespoň 90 kvartálně) do režimu Pokynu 27 počínaje dnem 1.2.2024, pročež se zavazují do 60 dnů od nabytí účinnosti této smlouvy připravit právní a technické podmínky, tedy zejména
 - a. připravit a vzájemně odsouhlasit veškerou smluvní dokumentaci;
 - b. určit, zmocnit a vyškolit své zaměstnance (pracovníky); jejich kontaktní údaje si smluvní strany vymění;

- c. vybavit určené zaměstnance plnými mocemi tak, aby převod PS do režimu Pokynu 27 mohl proběhnout efektivně, operativně a dle výše uvedeného plánu co do počtu převedených PS.
3. Převod PS do režimu Pokynu 27 bude sestávat z těchto kroků:
 - a. Koncepční fáze, kterou se rozumí výběr PS pro převedení do nového režimu, podpis dohody o ukončení stávající Smlouvy s PS a uzavření nových smluv mezi HZS hl. m. Prahy a PS. Smluvní strany se dohodly, že termín přechodu bude vždy stanoven k prvnímu dni měsíce (alt. kalendářního čtvrtletí) následujícímu po uzavření smluvní dokumentace mezi smluvními stranami a PS.
 - b. Realizační fáze, kterou se rozumí technické převedení PS z PCO provozovaného M conn na PCO provozované HZS hl. m. Prahy a kterou provede (za součinnosti HZS hl. m. Prahy) M conn. HZS hl. m. Prahy následně realizuje registraci každého převedeného PS do své aplikace Výjezd.
 4. Smluvní strany se dále dohodly, že do 30 dnů od účinnosti této smlouvy připraví společný informační dopis určený pro všechny PS, ve kterém popíší důvody změny, vysvětlí přechodné období a kroky nutné k zabezpečení převodu PS do režimu Pokynu 27. Tento informační dopis následně M conn svým nákladem spolu s odsouhlasenou vzorovou smluvní dokumentací (bude-li k dispozici) rozešle všem PS (datovou schránkou, e-mailem či poštou).
 5. Smluvní strany zároveň prohlašují, že obsahu těchto svých vzájemných povinností rozumí a zavazují se v dobré víře a ve vzájemné spolupráci v duchu tohoto článku postupovat a naplnit jeho účel v době účinnosti této smlouvy.

XII.

Závěrečná ustanovení

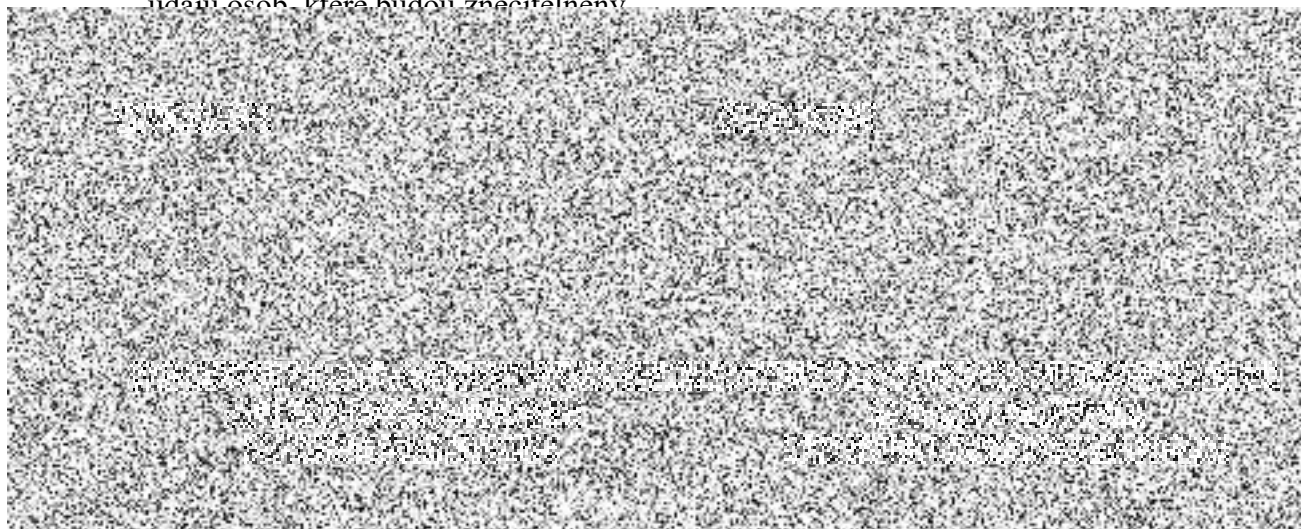
1. Nedílnou součástí této smlouvy jsou
 - a. **příloha č. 1** - jednotný ceník,
 - b. **příloha č. 2** - všeobecné podmínky pro připojení na Službu trvalého střežení,
 - c. **příloha č. 3** - ceníky M conn,
 - d. **příloha č. 4** - Technické a organizační podmínky připojení EPS pro zajištění trvalého střežení.
2. Tato smlouva je uzavřena za účelem přechodného zajištění stávajícího provozu služby trvalého střežení v objektech, jejichž EPS je v současné době připojena na PCO ve vlastnictví M conn a zajištění řádného, bezpečného a bezproblémového přechodu z takto uzavřených smluv do souladu s Pokynem 27. Tato smlouva je uzavřena v souladu s platnými právními předpisy.
3. Smluvní strany jsou si vědomy toho, že v rámci plnění závazků z této Smlouvy:
 - a) si mohou vzájemně vědomě nebo opominutím poskytnout informace, které budou považovány za důvěrné (dále jen „**Důvěrné informace**“),
 - b) mohou jejich zaměstnanci a osoby v obdobném postavení získat vědomou činností druhé smluvní strany nebo i jejím opominutím přístup k Důvěrným informacím druhé smluvní strany.
4. Smluvní strany se zavazují, že žádná z nich nepřístupní třetí osobě Důvěrné informace, které při plnění této smlouvy získala od druhé Smluvní strany. Za třetí osoby podle tohoto odstavce se nepovažují ve vztahu k Důvěrným informacím M conn nepovažuje Ministerstvo

vnitřní a Ministerstvo vnitřní-generální ředitelství HZS ČR, mají-li stejnou či obdobnou povinnost mlčenlivosti jako HZS hl. m. Prahy, a to ať již zákonnou či smluvně převzatou.

5. Veškeré informace poskytnuté M conn ze strany HZS hl. m. Prahy se považují za Důvěrné informace, není-li stanoveno jinak. Veškeré informace poskytnuté HZS hl. m. Prahy ze strany M conn se považují za Důvěrné informace, není-li stanoveno jinak.
6. Smluvní strany se zavazují v plném rozsahu zachovávat povinnost mlčenlivosti a povinnost chránit Důvěrné informace vyplývající z této Smlouvy a též z příslušných právních předpisů, zejména povinnosti vyplývající z nařízení Evropského parlamentu a Rady (EU) 2016/679 ze dne 27. dubna 2016 o ochraně fyzických osob v souvislosti se zpracováním osobních údajů a o volném pohybu těchto údajů a o zrušení směrnice 95/46/ES (obecné nařízení o ochraně osobních údajů) a zákonem č. 110/2019 Sb., o zpracování osobních údajů. Smluvní strany se v této souvislosti zavazují poučit veškeré osoby, které se na jejich straně budou podílet na plnění této smlouvy, o výše uvedených povinnostech mlčenlivosti a ochrany Důvěrných informací a dále se zavazují vhodným způsobem zabezpečit dodržování těchto povinností všemi osobami podílejícími se na plnění této smlouvy.
7. Bez ohledu na výše uvedená ustanovení se za důvěrné nepovažují informace:
 - a) které se staly veřejně známými, aniž by jejich zveřejněním došlo k porušení závazků přijímající Smluvní strany či právních předpisů;
 - b) které měla přijímající Smluvní strana prokazatelně legálně k dispozici před uzavřením této Smlouvy, pokud takové informace nebyly předmětem jiné, dříve mezi Smluvními stranami uzavřené smlouvy o ochraně informací;
 - c) které jsou výsledkem postupu, při kterém k nim přijímající Smluvní strana dospěje nezávisle a je to schopna doložit svými záznamy nebo důvěrnými informacemi třetí strany;
 - d) které po podpisu této Smlouvy poskytne přijímající Smluvní straně třetí osoba, jež není omezena v takovém nakládání s informacemi;
 - e) je-li zpřístupnění informace vyžadováno závazným právním předpisem nebo závazným rozhodnutím orgánu veřejné moci;
 - f) Smlouvy s PS, s výjimkou obsahu přílohy č. 1 (Seznam přenášených signálů), přílohy č. 3 (Bezpečnostní audit) a přílohy č. 10 (Zvláštní ujednání) a dále osobních údajů kontaktních osob v přílohách 8 (Seznam osob a způsob předání informací ve zkušebním provozu) a 9 (Seznam kontaktních osob a způsob předání informací v trvalém provozu) a čísla vlastní smlouvy, které obsahuje identifikační číslo objektu PS; a
 - g) ustanovení této smlouvy včetně jejích příloh.
8. Smluvní strany se v zájmu dobré spolupráce zavazují, že si budou zasílat na vědomí svá sdělení pro PS související s plněním této smlouvy s výjimkou čistě provozních, či běžných provozně-ekonomických sdělení (např. upomínky), pokud nevznikne zvláštní důvod k jejich zaslání na žádost druhé Smluvní strany dodatečně. Smluvní strany jsou při komunikaci s PS oprávněny sdělovat PS v potřebném rozsahu Důvěrné informace, které se příslušného PS týkají.
9. Smluvní strany prohlašují, že si obsah smlouvy přečetly, porozuměly jejímu obsahu a na důkaz toho připojují podpisy oprávněných zástupců.
10. Tato smlouva je vyhotovena ve třech vyhotoveních s platností originálu, z nichž HZS hl. m. Prahy obdrží jedno vyhotovení a M conn dvě vyhotovení.
11. Tato smlouva nabývá platnosti dnem uzavření.

12. Tato smlouva nabývá účinnosti (i) uveřejněním v registru smluv dle zákona č. 340/2015 Sb., o zvláštních podmínkách účinnosti některých smluv, uveřejňování těchto smluv a o registru smluv (zákon o registru smluv), ve znění pozdějších předpisů (dále jen „ZRS“), nebo (ii) dnem následujícím po skončení Stávající smlouvy, podle toho, co nastane později. Smluvní strany výslovně sjednávají, že uveřejnění této smlouvy v registru smluv dle ZRS zajistí HZS hl. m. Prahy.

13. V souvislosti s aplikací ZRS na tuto smlouvu se smluvní strany dohodly, že tato smlouva neobsahuje obchodní tajemství žádné ze smluvních stran ani jiné informace vyloučené z povinnosti uveřejnění (s výjimkou uvedenou dále) a je včetně příloh způsobilá k uveřejnění v registru smluv ve smyslu ZRS a smluvní strany s uveřejněním smlouvy, včetně jejích příloh, souhlasí; výjimkou jsou osobní údaje v podobě jmen a kontaktních údajů osob, které budou znečitelněny.



PŘÍLOHA Č. 1

Jednotný ceník za poskytování služeb souvisejících s připojením EPS na pult centralizované ochrany

- A) Jednorázová úhrada za připojení EPS na pult centralizované ochrany
24 653,- Kč - při zahrnutí veškerých nákladů
21 591,- Kč - při nezahrnutí nákladů souvisejících s:
- návrhem projektu EPS,
- konfigurací EPS,
- zkušebním provozem EPS.
- B) Měsíční cena za připojenou EPS na pult centralizované ochrany
3 135,- Kč / měsíc - bez vlastnictví licence na pult centralizované ochrany
3 219,- Kč / měsíc - při vlastnictví licence na pult centralizované ochrany
- C) Náklady za planý výjezd 1) předurčené jednotky PO kategorie JPO I 2 955,- Kč

PŘÍLOHA Č. 2

Všeobecné podmínky pro připojení na Službu trvalého střežení

U objektů, kde je nutnost instalace zařízení elektrické požární signalizace (dále jen „EPS“) podle čl. 4.6.2 ČSN 73 0875 Požární bezpečnost staveb – Stanovení podmínek pro navrhování elektrické požární signalizace v rámci požárně bezpečnostního řešení, je-li požadován (navržen) dálkový přenos dat z ústředny EPS prostřednictvím zařízení dálkového přenosu (dále jen „ZDP“), je v případě navržené EPS podle požadavků 4.2.1a), 4.2.1b) a 4.2.1c) této normy možný pouze na pult centralizované ochrany (dále jen „PCO“) příslušného hasičského záchranného sboru, resp. za podmínek příslušného hasičského záchranného sboru. Tyto všeobecné podmínky musí splňovat i EPS instalované před 1. 5. 2011. Na území hl. m. Prahy je dálkový přenos informací (signálu) z ústředny EPS možný pouze prostřednictvím Služby trvalého střežení HZS hl. m. Prahy a za níže uvedených podmínek pro připojení na službu pultu centralizované ochrany Hasičského záchranného sboru hlavního města Prahy.

Při posuzování funkčnosti systému vyhrazených požárně bezpečnostních zařízení, například elektrické požární signalizace, stabilního hasicího zařízení, zařízení pro odvod kouře a tepla, se na základě příslušných dokladů zjišťuje, zda jsou z hlediska požární ochrany bezpečná, provozuschopná, funkční a zda jsou vybavena potřebnými údaji k bezpečnému používání.

Objekt musí být užíván v souladu s platným souhlasem s užíváním stavby (např. závěrečná kontrolní prohlídka nebo kolaudační rozhodnutí) a podle podmínek dokumentace požární ochrany daného objektu. Na službu trvalého střežení se mohou připojovat pouze objekty, které splňují následující obecné a technické podmínky a předloží následující dokumentaci:

1. systém EPS je instalován ve všech prostorách objektu mimo prostory bez požárního rizika, výjimku tvoří:

a) bytové domy, které mají v souladu s technickými předpisy instalován systém EPS ve společných prostorách (garáže, sklepy, technické a technologické místnosti, schodišťové moduly apod.) a nemají instalován systém EPS v bytech (detekce požáru je řešena autonomní detekcí),

b) provozovny právních subjektů v objektech jiných právních subjektů (nájemní prostory), které mají vlastní systém EPS a jsou stavebně i požárně odděleny od ostatních částí objektu;

2. je zajištěn vstup zasahujících jednotek HZS hl. m. Prahy do všech střežených prostor vybavených hlásiči EPS v objektu prostřednictvím klíčového trezoru požární ochrany (dále jen „KTPO“) s navazujícím klíčovým hospodářstvím - systémem generálního klíče;

3. v prostoru nad KTPO je instalován zábleskový maják, viditelný při příjezdu k objektu; na základě konkrétních podmínek v objektu může být počet KTPO (míst vstupu jednotek HZS hl. m. Prahy do objektu) stanoven odborem integrovaného záchranného systému HZS hl. m. Prahy ve spolupráci s oprávněným projektantem;

4. uvnitř objektu v blízkosti vstupu jednotek HZS hl. m. Prahy bude umístěno obslužné pole požární ochrany (dále jen „OPPO“) a ústředna EPS, a to ve vzdálenosti do 10 metrů od tohoto vstupu. V případě, že bude ústředna EPS umístěna jinde v objektu, bude u OPPO instalováno paralelní informační tablo ústředny EPS. V bezprostřední blízkosti OPPO musí být umístěna schránka obsahující aktuální verzi DZP v tištěné formě;

5. průvodní dokumentaci výrobce, technickou a provozní dokumentaci, včetně popisu konstrukce a funkce systému EPS;

6. doklady o uvedení na trh v České republice, popřípadě posudky specializovaných pracovišť (například dokumentaci o provedeném posouzení vlastností nebo typovém schválení systému či homologaci systému EPS, včetně jednotlivých prvků systému);
7. doklady o dokončené montáži podle ověřené projektové a technické dokumentace od oprávněné osoby, včetně dokladů o kompletnosti systému a dokladů o splnění předepsaných nebo projektových vlastností a parametrů systému (možno nahradit dokumentací skutečného provedení);
8. doklady o uvedení systému do provozu, doklady o ověření jeho funkce nebo funkce jeho hlavních komponentů v těch případech, kdy lze toto ověření provést na základě průvodní dokumentace výrobce (výchozí revize EPS elektro, revize EPS);
9. doklady o výchozích a pravidelných provozních kontrolách, údržbě a opravách, včetně kopie provozní knihy EPS;
10. doklady potvrzující oprávnění osob k projektování, montáži a prokazování provozuschopnosti požárně bezpečnostních zařízení, jejich potvrzení o provedení montáže těchto zařízení podle projektových požadavků a dokladů o provedení funkčních zkoušek;
11. dokumentaci definovanou platnými normami, prokazující provozuschopnost návazných technických, popřípadě technologických zařízení (doklady o výchozích revizích, provozních zkouškách, koordinačních funkčních zkouškách apod.);
12. projektovou dokumentaci skutečného provedení EPS a požárně bezpečnostní řešení objektu;
13. dokumentaci o umístění OPPO, KTPO, zábleskového majáku a eventuálně paralelního informačního tabla;
14. kontaktní údaje osob připojeného subjektu;
15. kontaktní údaje osoby, která bude informována o zásahu v objektu připojeného subjektu (tato osoba je oprávněna převzít objekt po jeho otevření a provedení zásahu, je oprávněna telefonicky určit takovou osobu či pouze může vzít tuto informaci na vědomí);
16. zajištění funkčnosti zařízení KTPO v závislosti na jeho umístění a klimatických podmínkách;
17. dokumentace zdolávání požáru je zpracována dle Metodického návodu k vypracování DZP, autor Ing. Zdeněk Hanuška, ISBN 8090212107 a Zásad pro zpracování DZP pro HZS hl. m. Prahy. Dokumentace zdolávání požáru (DZP) bude předložena společnosti M connections s.r.o. v písemné formě a v elektronické podobě na optickém nebo elektronickém médiu, včetně rozhodnutí o schválení Hasičským záchranným sborem hlavního města Prahy. Označení místností a prostorů na operativní kartě a na ústředně EPS musí odpovídat označení jednotlivých místností a prostorů v objektu. Toto označení je aktualizováno v písemné i v elektronické podobě při každé změně;
18. servisní smlouvy na instalovaná požárně bezpečnostní zařízení stavby - prohlášení majitele (provozovatele objektu) o tom, že má pro dané zařízení uzavřenou platnou servisní smlouvu s oprávněnou osobou;

19. splnění výše uvedených podmínek a technických podmínek připojení písemně hodnotí společnost M connections s. r. o., IČ: 26432595.

Tyto všeobecné podmínky platí do vydání nových všeobecných podmínek.

V Praze dne 30. 8. 2018

PŘÍLOHA Č. 3 Ceníky M conn

signalizace na operační středisko HZS hl. m. Prahy prostřednictvím dálkového přenosu



Služba PCO HZSP

CENÍK 3

Rozpis měsíčního poplatku služby PCO HZSP

(pro objekty v režimu trvalý provoz)

Položka	Měsíční poplatky PS za připojení	Celkem
1	Střežení objektu PCO Mconn	400 Kč
2	Střežení objektu HZS hl. m. Prahy	3 135 Kč
3	Servis, údržba a služby PCO Mconn	3 396 Kč
4	Poplatek celkem	6 931 Kč

Tento ceník je platný od 01. 07. 2023

Cena neobsahuje DPH.

M connections si vyhrazuje změnu cen po předchozím ohlášení.

Ceny zde uvedené platí do vydání příštího ceníku.

PŘÍLOHA Č. 4

Technické a organizační podmínky připojení EPS pro zajištění trvalého střežení

Vymezení pojmů

Pro účely těchto podmínek se zařízením dálkového přenosu rozumí vyhrazené požárně bezpečnostní zařízení¹, určené a typově schválené pro účely Hasičského záchranného sboru České republiky v konfiguraci s níže uvedeným doplňujícím zařízením² (viz schéma):

- klíčový trezor požární ochrany,³
- obslužné pole požární ochrany,⁴
- pult centralizované ochrany

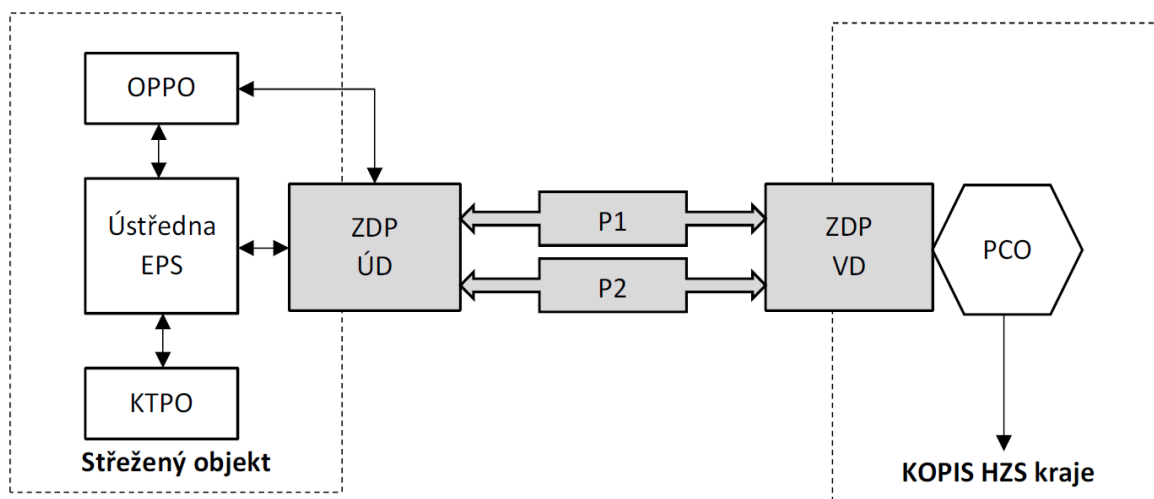


Schéma zařízení dálkového přenosu

Legenda:

OPPO – obslužné pole požární ochrany – doplňující zařízení

KTPO – klíčový trezor požární ochrany – doplňující zařízení

ZDP ÚD/VD – zařízení dálkového přenosu – účastnický díl/vyhodnocovací díl

P1, P2 – zařízení dálkového přenosu – nezávislé poplachové přenosové cesty

PCO – pult centralizované ochrany – doplňující zařízení

KOPIS HZS kraje – Krajské operační a informační středisko hasičského záchranného sboru kraje.

Šedou barvou je zvýrazněno samotné zařízení dálkového přenosu.

A. Technické podmínky pro připojení EPS

- Instalace EPS v objektu musí být součástí požárně bezpečnostního řešení, zpracovaného podle čl. 4.3.2 ČSN 73 0875.

¹ § 1 písm. d) vyhlášky č. 246/2001 Sb., o stanovení podmínek požární bezpečnosti a výkonu státního požárního dozoru (vyhláška o požární prevenci).

² Čl. 3.3 ČSN 34 2710.

³ ČSN 91 6012 Bezpečnostní úschovné objekty - Požadavky, klasifikace a metody zkoušení odolnosti proti vloupání - Trezory se základní bezpečností.; čl. 3.22 ČSN 73 0875; čl. 3.30, čl. 6.7.2.2 a příloha F ČSN 34 2710.

⁴ Čl. 3.1.19 ČSN EN 54-1; čl. 6.7.2.1 a příloha E ČSN 34 2710.

2. Připojit lze pouze certifikovanou⁵ EPS s ústřednou EPS kompatibilní⁶ se ZDP užívaným hasičským záchranným sborem kraje, která zaručuje svým provedením v maximální míře eliminaci nežádoucích hlášení v podobě planých a technických poplachů.
3. Připojení ústředny EPS podle předchozího odstavce lze realizovat výlučně prostřednictvím certifikovaného⁶ ZDP, které:
 - je typově schváleno Ministerstvem vnitra-generálním ředitelstvím Hasičského záchranného sboru České republiky⁷,
 - je navrženo v souladu s čl. 4. 6. ČSN 73 0875,
 - provedením odpovídá čl. 6.7.2.3 ČSN 34 2710.
4. ZDP musí umožňovat přenos informací z ústředny připojené EPS minimálně dvěma nezávislými poplachovými přenosovými cestami kategorie DP4 v konfiguraci podle čl. 5.2.1 - tabulka 1 a čl. 6.3.3.3.2 ČSN EN 50136-1⁸ a dále podle 6.7.2.3.2 ČSN 34 2710.
5. ZDP musí ve smyslu čl. 6.7.2.3.1 ČSN 34 2710 zajistit minimálně samočinný přenos následujících signálů a informací z ústředny připojené EPS na PCO:
 - signál „VŠEOBECNÝ POPLACH“ (viz čl. 3.19 ČSN 34 2710),
 - signál porucha (bez rozlišení druhu poruchy), a
 - informaci o adrese vysílacího místa.
6. Nově připojované ZDP musí přenášet současně informace minimálně s rozlišením na adresy samočinných a tlačítkových hlásičů požáru podle čl. 6.7.2.3.3. ČSN 34 2710 v následující struktuře:
číslo hlásiče / podlaží objektu / číslo místnosti / název místnosti / (event. druh hlásiče)
7. Pro umožnění nenásilného, rychlého a systémového vstupu předurčené JPO do všech připojenou EPS střežených prostor objektu v případě požáru, musí být v blízkosti místa, od kterého se předpokládá nástup předurčené JPO k provedení požárního zásahu, instalován a připojen certifikovaný klíčový trezor požární ochrany⁴ (dále jen „KTPO“), v jehož vnitřní schránce bude uložen generální klíč (viz čl. 3.25 ČSN 73 0875), umožňující vstup do těchto prostor (v případě, kdy není technicky nebo organizačně možný vstup do všech EPS střežených prostor objektu, je toto upraveno ve smlouvě). KTPO lze odemknout pouze při aktivaci ústřednou připojené EPS. Každá taková aktivace musí být pro lepší orientaci předurčené JPO signalizována optickým výstražným zařízením kategorie B (pro venkovní provedení) provedeným podle ČSN EN 54-23⁹, umístěným nad KTPO zpravidla ve výšce 3 m nad zemí tak, aby byl optický výstražný signál spolehlivě viditelný z přístupové komunikace.
8. Funkční vlastnosti a provedení KTPO musí odpovídat technickým podmínkám podle čl. 6.7.2.2 a přílohy F ČSN 34 2710.
9. Zábrany na vjezd do areálů (posuvné nebo otočné brány, závory apod.) musí být otevírány signálem od EPS (otevření brány/závory musí být funkční i v případě výpadku el. energie z rozvodné sítě) nebo musí být u vjezdu do areálu (např. ve sloupku oplocení) umístěn

⁵ Nařízení Evropského parlamentu a Rady (EU) č. 305/2011 ze dne 9. března 2011, kterým se stanoví harmonizované podmínky pro uvádění stavebních výrobků na trh a kterým se zrušuje směrnice Rady 89/106/EHS.

Nařízení vlády č. 163/2002 Sb., kterým se stanoví technické požadavky na vybrané stavební výrobky, ve znění pozdějších předpisů.

⁶ ČSN EN 54-13 Elektrická požární signalizace - Část 13: Posouzení kompatibility komponentů systému.

⁷ § 32 písm. c) a § 31 odst. 1 písm. d) zákona č. 133/1985 Sb., o požární ochraně, ve znění pozdějších předpisů.

⁸ ČSN EN 50136-1 Poplachové systémy - Poplachové přenosové systémy a zařízení - Část 1: Obecné požadavky na poplachové přenosové systémy.

⁹ ČSN EN 54-23 Elektrická požární signalizace - Část 23: Požární poplachová zařízení - Optická výstražná zařízení.

KTPO se zábleskovým majákem umožňující otevření zábrany na vjezdu prostřednictvím generálního klíče.

10. Pro umožnění jednoduché externí obsluhy ústředny připojené EPS předurčenou JPO v případě požáru musí být instalováno a připojeno certifikované obslužné pole požární ochrany⁵ (dále jen „OPPO“), které bude umístěno uvnitř střeženého objektu v blízkosti vstupu, na snadno přístupném místě s dobrou viditelností, od kterého se předpokládá nástup předurčené JPO k provedení požárního zásahu.
11. Funkční vlastnosti a provedení OPPO musí odpovídat technickým podmínkám podle ČSN EN 54-1; čl. 6.7.2.1a přílohy E ČSN 34 2710.
12. U zvláštních druhů staveb či dispozičně složitých objektů (např. památkově chráněné objekty, oplocené areály, rozlehlé objekty) lze použít i alternativního umístění KTPO a OPPO, případně instalovat tato zařízení na různých místech tak, aby nebyla ohrožena zásahová činnost předurčené JPO a aby bylo technickým opatřením zabráněno protichůdnému ovládnutí ústředny připojené EPS z různých míst.

B. Podmínky pro postup před připojením EPS na PCO

1. Elektrickou požární signalizaci legitimně provozovanou právnickou osobou, podnikající fyzickou nebo fyzickou osobou lze připojit prostřednictvím zařízení dálkového přenosu (dále jen „ZDP“) na PCO po splnění obecných a technických podmínek pro připojení (TOP) na základě uzavřené smlouvy a schváleného požárně bezpečnostního řešení nebo obdobného dokumentu.
2. Připojení, provoz a platební podmínky jsou právně zakotveny ve „Smlouvě o podmínkách poskytování služby připojení a dálkového dozoru prostřednictvím PCO umístěného u HZS hl. m. Prahy“ (dále jen „smlouva“).
3. Písemnou žádost o připojení EPS na PCO spolu s písemným souhlasem provozovatele ZDP podává HZS Provozovatel EPS.
4. HZS žádost posoudí a písemně sdělí žadateli, zda a za jakých podmínek lze připojení realizovat nebo žádost zamítne.
5. Dokumentace pro připojení EPS na PCO
 - a) Provozovatel EPS provozující činnosti s vysokým požárním nebezpečím nebo činnosti se zvýšeným požárním nebezpečím, u kterých nejsou běžné podmínky pro zásah, předloží schválenou DZP. Provozovatel EPS dále předloží dokumentaci rozmístění hlásičů EPS.

Podrobnosti k zpracování DZP jsou uvedeny na stránkách:

<https://www.hzscr.cz/clanek/sluzba-pco-hzs-hl-m-prahy.aspx>

- b) Provozovatelé činností bez zvýšeného požárního nebezpečí a činností se zvýšeným požárním nebezpečím, u kterých nejsou složité podmínky pro zásah, předkládají DZP nebo obdobnou dokumentaci zpracovanou v rozsahu DZP společně s dokumentací rozmístění hlásičů EPS.
- c) DZP musí být zpracována v souladu s § 15 zákona o požární ochraně a podle § 34 vyhlášky o požární prevenci.
- d) DZP a dokumentace rozmístění hlásičů EPS slouží pro zajištění rychlé orientace JPO v objektu při ověřování signálu "VŠEOBECNÝ POPLACH". Označení jednotlivých místností (prostor) na ústředně EPS musí korespondovat s označením v DZP a toto označení musí odpovídat skutečnosti v objektu Provozovatele EPS a údajům

přenášeným na PCO. Jakákoliv změna bude doprovázena úpravou příslušné dokumentace (DZP) a příslušnou úpravou nastavení údajů přenášených na PCO tak, aby odpovídala skutečnému stavu.

e) Označení hlásičů

Provozovatel EPS zajistí označení hlásičů požáru EPS fyzickými číselnými adresami (SW/krátkými/ adresami) hlásičů takto:

Viditelné hlásiče

- při světlé výšce místností do 3 m – Arial, velikost písma 40 bodů,
- při světlé výšce místností do 7 m – Arial, velikost písma 80 bodů,
- při světlé výšce místností nad 7 m – Arial, velikost písma 120 bodů.

Označení hlásičů je provedeno černým písmem na bílém podkladu.

U světelné identifikace čidel umístěných nad podhledy

- při světlé výšce místností do 3 m – Arial, velikost písma 40 bodů,
- při světlé výšce místností do 7 m – Arial, velikost písma 80 bodů,
- při světlé výšce místností nad 7 m – Arial, velikost písma 120 bodů.

Označení hlásičů je provedeno černým písmem na žlutém podkladu.

U světelné identifikace čidel umístěných pod podlahou

- u nejbližší obvodové stěny ve výšce 1 m – Arial, velikost písma 40 bodů.

Označení hlásičů je provedeno černým písmem na žlutém podkladu.

Odlíšné značení lze provést u speciálních staveb (zejména památkově chráněných), kde by značení významným způsobem zasahovalo do interiérů a negativně ovlivňovalo chráněné památky. Toto bude řešeno v rámci smluvního vztahu Provozovatele EPS a HZS.

6. HZS požaduje před připojením každého objektu na PCO provést zkoušku pro ověření funkčnosti přenosu signálu (dále jen „zkouška“). Zkoušce předchází kontrola objektu místně příslušným velitelem stanice (VS), který zkontroluje zejména:

- dostupnost provozní knihy EPS a návodu k ústředně;
- dostupnost a přístupnost ústředny EPS a OPPO,
- aktuálnost, úplnost a dostupnost dokumentace (DZP nebo obdobné dokumentace a dokumentace rozmístění hlásičů EPS), kterou porovnává s reálným stavem;
- funkčnost generálního klíče, resp. funkčnost speciálního klíče uloženého s generálním klíčem, pokud je v objektu speciální technologické zařízení ovládané takovým klíčem,
- o zjištěných nesrovnalostech informuje příslušný velitel stanice koordinátora PCO; zjištěné nesrovnalosti a závady řeší velitel stanice s provozovatelem EPS; odstranění nedostatků je podmínkou provedení funkční zkoušky.

Zkouška se provádí v rozsahu daném akceptačním protokolem. Součástí zkoušky je kontrola:

- Klíčového trezoru požární ochrany (KTPO)
- Generálního klíče (GK či jiného prostředku)
- Obslužného pole požární ochrany (OPPO)

- Druhu, rozsahu a počtu přenášených informací (hlavní a záložní přenosová cesta ústředny připojené EPS a ZDP – PCO)
- Dostupnosti provozní knihy EPS a návodu k ústředně – ověření, že nedošlo ke změně oproti prvotní prohlídce VS;
- Aktuálnosti a dostupnosti dokumentace (DZP nebo obdobné dokumentace a dokumentace rozmístění hlásičů EPS) – ověření, že nedošlo ke změně oproti prvotní prohlídce VS;

Provozovatel EPS požádá HZS o stanovení termínu konání zkoušky. HZS písemně sdělí Provozovateli EPS termín zkoušky.

7. Provozovatel EPS zajistí, že před provedením zkoušky bude v KTPO uložen generální klíč umožňující:

- a) vstup do všech prostorů objektu střežených EPS, a to včetně prostorů užívaných i jinými uživateli nebo nájemci (dveře či vrata, které Provozovatel EPS nevyžaduje zamykat, mohou být opatřeny zámky, které lze manuálně otevřít bez použití speciálního náčiní nebo musí být zamezeno vložení klíče do zámku),
- b) vstup do prostoru s OPPO,
- c) použití vnějších zásahových cest (jsou-li z bezpečnostních důvodů zabezpečeny proti vniknutí nepovolaných osob),
- d) vjezd do areálů, pokud otevření zábrany není umožněno od signálu EPS.

V případě, že ve střeženém prostoru bude instalováno speciální technologické zařízení s ovládáním na klíč, který nelze nahradit generálním klíčem, zajistí Provozovatel EPS uložení tohoto klíče s popiskem do KTPO spolu s generálním klíčem.

Vložka zámku KTPO bude upravena na cylindrickou vložku pro klíč používaný jednotkami HZS.

Provozovatel EPS je povinen zajistit, aby v bezprostřední blízkosti ÚSTŘEDNY EPS nebo v prostorách, stanovených po dohodě s HZS, byla uložena DZP s přílohou obsahující dokumentaci rozmístění hlásičů EPS.

8. Provedení zkoušky

- a) Zkoušky se účastní za HZS: koordinátor PCO, velitel místně příslušné stanice a pokud to charakter objektu vyžaduje i zástupce oddělení prevence; dále Provozovatel EPS, který zajistí přítomnost provozovatele ZDP.
- b) V případě, že během zkoušky budou shledány nedostatky, budou uvedeny v akceptačním protokolu, nebude vydán souhlas s uvedením objektu do zkušebního provozu a zkouška bude po odstranění závad opakována na základě nové žádosti Provozovatele EPS.
- c) Bude-li po provedení zkoušky shledáno HZS, že instalovaný systém ZDP je funkční a jsou splněny všechny podmínky, HZS v dohodě s Provozovatelem EPS a provozovatelem ZDP určí v akceptačním protokolu termín zahájení zkušebního provozu.
- d) Provozovatel EPS je povinen uvést kontaktní osoby pro zkušební provoz.

9. Fyzická kontrola objektu s využitím DZP předurčenou jednotkou požární ochrany proběhne během zkušebního provozu a je podmínkou pro připojení v rámci běžného provozu. Provozovatel EPS je povinen umožnit předurčené jednotce PO prohlídku objektu

(včetně seznámení s vybavením KTPO a DZP, odzkoušením generálního klíče, příp. vyvoláním cvičného poplachu).

10. Seznámení jednotky s objektem je podmínkou pro trvalý provoz. Záznam provede koordinátor PCO v ELO po písemném potvrzení VS.
11. Zkušební provoz
 - a) Zkušební provoz je stanoven na dobu nejdéle 1 měsíce od okamžiku určeného v akceptačním protokolu. V době zkušebního provozu musí být každý VŠEOBECNÝ POPLACH vyvolaný reálným požárem potvrzen telefonickým oznámením požáru.
 - b) Každé zkušební testování na objektu v době zkušebního provozu musí být předem telefonicky ohlášeno Provozovatelem EPS oprávněnou osobou na provozovatele ZDP.
12. *Po ukončení zkušebního provozu dojde k vyhodnocení zkušebního provozu ze strany HZS. Od doby ukončení zkušebního provozu, až do doby jeho vyhodnocení a následného stanovení termínu trvalého provozu bude k objektu přístupováno jako v režimu zkušebního provozu. Do doby zahájení trvalého provozu musí být v objektu zajištěna 24 - hodinová obsluha ústředny EPS splňující podmínky platných předpisů.*
13. **Výsledkem vyhodnocení zkušebního provozu může být:**
 - a) souhlasné vyjádření s uvedením ZDP do trvalého provozu a výzva k podpisu smlouvy.
 - b) nesouhlasné vyjádření s uvedením ZDP do provozu do odstranění zjištěných závad. Provozovatel EPS v takovém případě zajistí odstranění zjištěných závad a následně může písemně požádat HZS o stanovení nového termínu zkušebního provozu.

Počátek trvalého provozu je určen v čl. VII odst. 8 smlouvy o podmínkách poskytování služby připojení a dálkového dozoru prostřednictvím PCO umístěného u HZS hl. m. Prahy.

PLNÁ MOC

M connections s.r.o.

IČO: 26432595

se sídlem Na horce 159/1, 182 00 Praha – Březiněves, Česká republika

(dále jen „**zmocnitel**“)

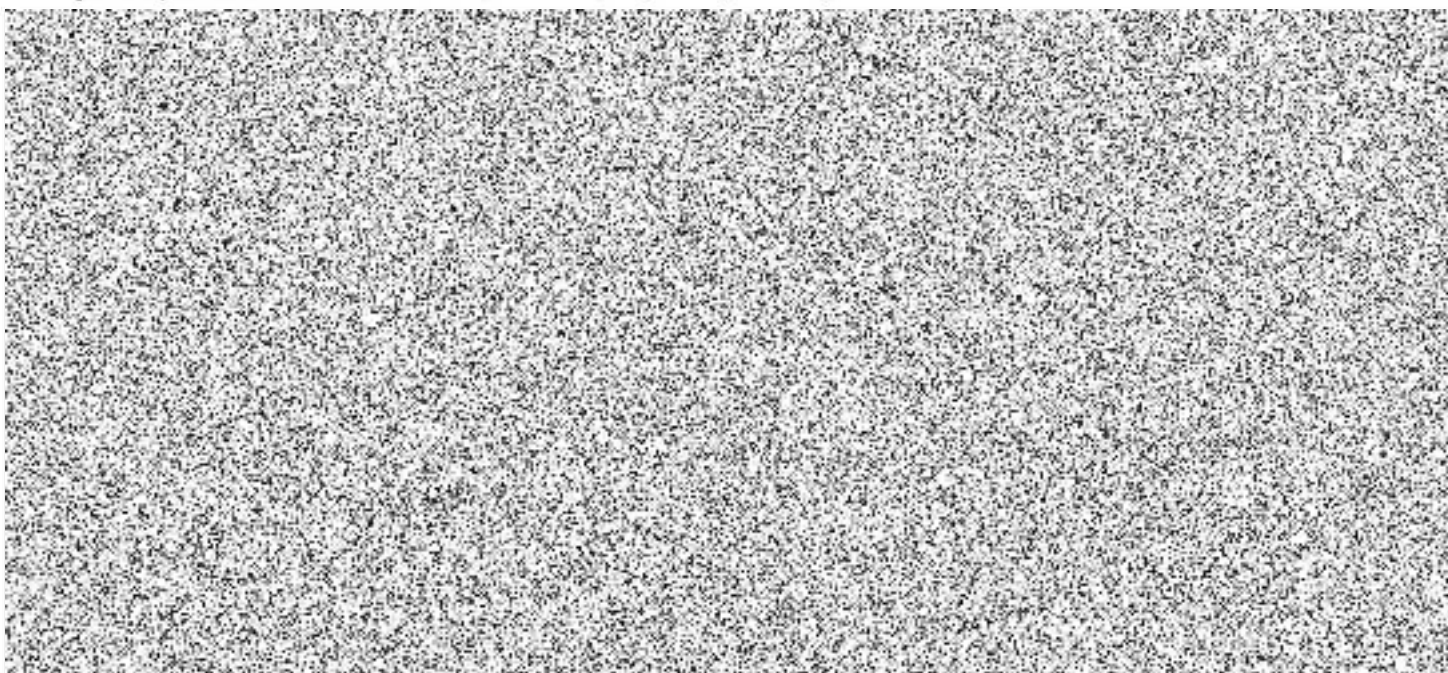
tímto zmocňuje

(dále jen „**zmocněnec**“)

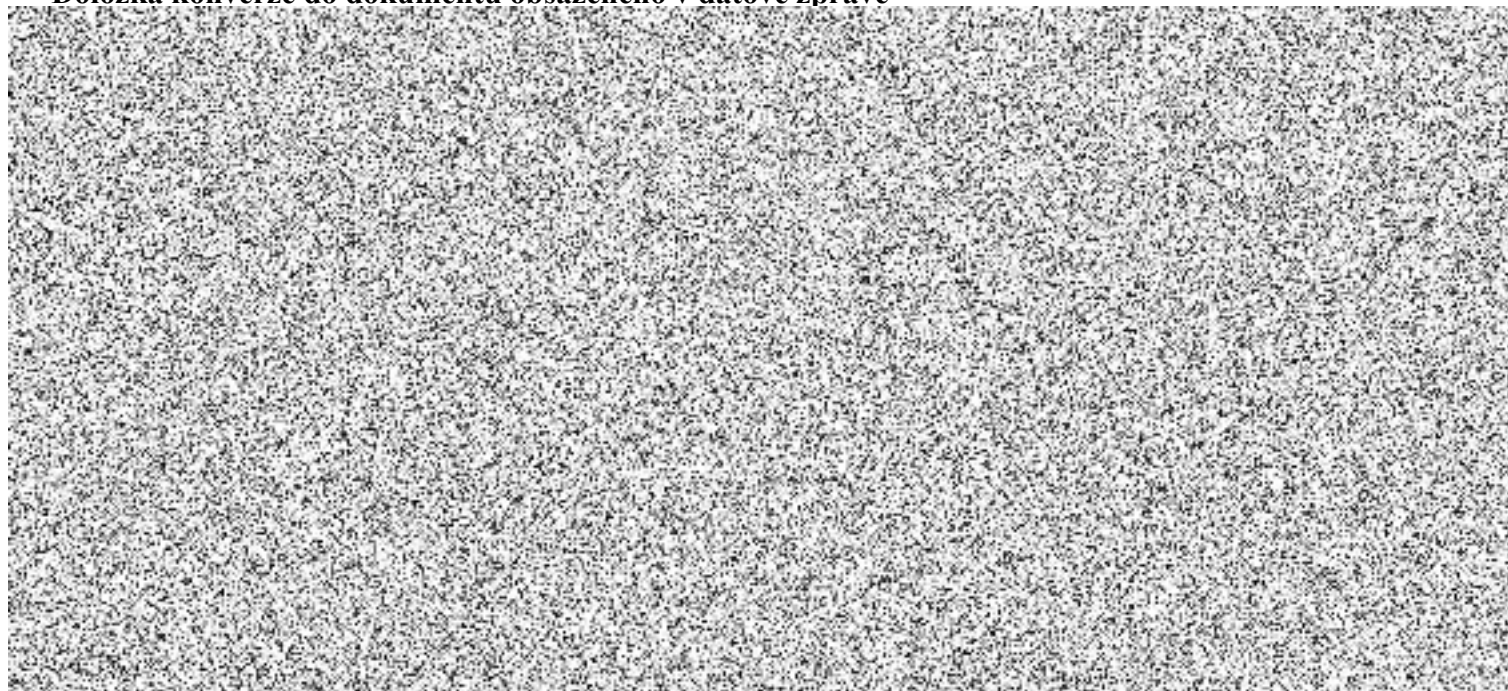
aby zmocnitele zastupoval ve všech právních věcech, zejména při jednání a řízení před fyzickými a právníckými osobami, správními orgány, obecnými a rozhodčími soudy nebo jinými orgány veřejné moci, vykonával veškeré úkony, přijímal doručované písemnosti, podával návrhy a žádosti, stížnosti, uzavíral smíry a narovnání, uznával uplatněné nároky a nároků se vzdával, podával opravné prostředky řádné i mimořádné a bral je zpět, podával odpory proti platebním rozkazům, vymáhal nároky, přijímal jakákoliv plnění a jejich přijetí potvrzoval, jmenoval rozhodce a sjednával rozhodčí smlouvy nebo rozhodčí doložky a podával arbitrážní žádosti (žaloby v rozhodčím řízení) a opravné prostředky proti rozhodčím nálezům, a to vše i tehdy, když je podle právních předpisů zapotřebí zvláštní plné moci.

Tato plná moc je udělena v rozsahu práv a povinností podle občanského soudního řádu, správního řádu, trestního řádu, zákona o rozhodčím řízení a všech dalších zvláštních právních předpisů, které lze aplikovat na řízení před orgánem veřejné moci.

Zmocnitel tímto zároveň bere na vědomí, že zmocněnec je oprávněn ustanovit si za sebe zástupce, a pokud jich bude ustanoveno více, souhlasí, aby každý z nich jednal samostatně.



Doložka konverze do dokumentu obsaženého v datové zprávě



Poznámka:

Kontrolu této ověřovací doložky lze provést v centrální evidenci ověřovacích doložek přístupné způsobem umožňujícím dálkový přístup na adrese <https://www.czechpoint.cz/overovacidolozky>.