

POSUDEK

k hodnocení vlivů záměru

THERMAL PASOHLÁVKY A.S. – RESORT PÁLAVA

na životní prostředí

**Posudek dle §9 zákona č. 100/2001 Sb.,
o posuzování vlivů na životní prostředí
a o změně některých souvisejících zákonů,
ve znění pozdějších předpisů**

Červenec 2019

PROHLÁŠENÍ ZPRACOVATELE POSUDKU

Zpracovatel posudku prohlašuje že je odborně způsobilou osobou a držitelem autorizace podle § 19 zákona č. 100/2001 Sb., o posuzování vlivů na životní prostředí a o změně některých souvisejících zákonů, ve znění pozdějších předpisů, ve smyslu § 24 citovaného zákona, podle požadavků vyplývajících z § 9 citovaného zákona, respektive jako držitel Osvědčení o odborné způsobilosti č. j.: 11038/1710/OHRV/93 vydaného dne 13. 6. 1995 Ministerstvem životního prostředí v dohodě s Ministerstvem zdravotnictví podle zákona číslo 244/1992 Sb., o posuzování vlivů na životní prostředí ve znění pozdějších předpisů (viz přílohy posudku). Platnost osvědčení odborné způsobilosti byla prodloužena Rozhodnutím o prodloužení autorizace ke zpracování dokumentace a posudku č. j.: 37981/ENV/16 vydaným MŽP dne 28. 6. 2016 do 31. 12. 2021.

Zpracovatel posudku prohlašuje, že se nepodílel na zpracování Oznámení EIA ani Dokumentace EIA, která je předmětem tohoto posudku.

Zpracovatel posudku dále prohlašuje, že na zpracování tohoto posudku se podílely pouze osoby výslovně uvedené v seznamu spolupracujících osob.

V Praze, dne 11. 7. 2019

Ing. Bohumil Sulek, CSc.
zpracovatel posudku

<u>OBSAH</u>	Strana
PROHLÁŠENÍ ZPRACOVATELE POSUDKU	2
OBSAH	3
ÚVOD	6
I. ZÁKLADNÍ ÚDAJE	7
I.1. NÁZEV ZÁMĚRU.....	7
I.2. KAPACITA (ROZSAH) ZÁMĚRU	7
I.3. UMÍSTĚNÍ ZÁMĚRU (KRAJ, OBEC, KATASTRÁLNÍ ÚZEMÍ).....	10
I.4. OBCHODNÍ FIRMA OZNAMOVATELE	11
I.5. IČ OZNAMOVATELE	11
I.6. SÍDLO (BYDLIŠTĚ) OZNAMOVATELE.....	11
I.7. OPRAVNĚNÝ ZÁSTUPCE OZNAMOVATELE:	11
II. POSOUZENÍ DOKUMENTACE	12
II.1. ÚPLNOST DOKUMENTACE	12
II.2. SPRÁVNOST ÚDAJŮ UVEDENÝCH V DOKUMENTACI VČETNĚ POUŽITÝCH METOD HODNOCENÍ	13
<i>Část A - Údaje o oznamovateli</i>	14
<i>Část B – Údaje o záměru</i>	14
B.I. Základní údaje	14
B.II. Údaje o vstupech - zejména pro výstavbu a provoz	17
B.II.1. Půda (například druh, třída ochrany, velikost záboru).....	17
B.II.2. Voda (například zdroj vody, spotřeba).....	18
B.II.3. Ostatní přírodní zdroje (například surovinové zdroje).....	18
B.II.4. Energetické zdroje (například druh, zdroj, spotřeba).....	19
B.II.5. Biologická rozmanitost	19
B.II.6. Nároky na dopravní a jinou infrastrukturu (například potřeba souvisejících staveb).....	20
B.III. Údaje o výstupech – zejména pro výstavbu a provoz.....	21
B.III.1. Znečištění ovzduší, vody, půdy a půdního podloží (například přehled zdrojů znečištění, druh a množství emitovaných znečišťujících látek, způsoby a účinnost zachycování znečišťujících látek)	21
B.III.2. Odpadní vody (například přehled zdrojů odpadních vod, množství odpadních vod a místo vypouštění, vypouštěné znečištění, čistící zařízení a jejich účinnost)	23
B.III.3. Odpady (například přehled zdrojů odpadů, kategorizace a množství odpadů, způsoby nakládání s odpady).....	25
B.III.4. Ostatní emise a rezidua (například hluk a vibrace, záření, zápach, jiné výstupy – přehled zdrojů, množství emisí, způsoby jejich omezení).....	25
B.III.5. Doplňující údaje (například významné terénní úpravy a zásahy do krajiny). 27	
<i>Část C – Údaje o stavu životního prostředí v dotčeném území</i>	29
C.I. Přehled nejvýznamnějších environmentálních charakteristik dotčeného území (např. struktura a ráz krajiny, její geomorfologie a hydrologie, určující složky flóry a fauny, části území a druhy chráněné podle zákona o ochraně přírody a krajiny, významné krajinné prvky, územní systém ekologické stability krajiny, zvláště chráněná území, přírodní parky, evropsky významné lokality, ptačí oblasti, zvláště chráněné druhy; ložiska nerostů; dále území historického, kulturního nebo archeologického významu, území hustě zalidněná, území zatěžovaná nad míru únosného zatížení, staré ekologické zátěže, extrémní poměry v dotčeném území). 29	

C.I.1.	Zvláště chráněná území, přírodní parky, krajinné prvky	29
C.I.2.	Územní systém ekologické stability krajiny	30
C.I.3.	Oblasti surovinových zdrojů a jiných přírodních bohatství	30
C.I.4.	Území kulturního nebo archeologického významu.....	31
C.I.5.	Staré ekologické zátěže.....	31
C.II.	Charakteristika současného stavu životního prostředí v dotčeném území a popis jeho složek nebo charakteristik, které mohou být záměrem ovlivněny, 32 zejména ovzduší (např. stav kvality ovzduší), vody (např. hydromorfologické poměry v území a jejich změny, množství a jakost vod atd.), půdy (např. podíl nezastavěných ploch, podíl zemědělské a lesní půdy a jejich stav, stav erozního ohrožení a degradace půd, zábor půdy, eroze, utužování a zakrývání), přírodních zdrojů, biologické rozmanitosti (např. stav a rozmanitost fauny, flóry, společenstev, ekosystémů), klimatu (např. dopady spojené se změnou klimatu, zranitelnost území vůči projevům změny klimatu), obyvatelstva a veřejného zdraví, hmotného majetku a kulturního dědictví včetně architektonických a archeologických aspektů	32
C.II.1.	Ovzduší a klimatické podmínky	32
C.II.2.	Voda	33
C.II.3.	Horninové prostředí, půda a přírodní zdroje	34
C.II.4.	Biologická rozmanitost - fauna a flóra	34
C.II.5.	Obyvatelstvo a hmotný majetek	35
C.II.6.	Hluková zátěž.....	35
C.II.7.	Krajinný ráz.....	35
C.II.8.	Architektonické a jiné kulturní památky	36
C.III.	Celkové zhodnocení stavu životního prostředí v dotčeném území z hlediska jeho únosného zatížení a předpoklad jeho pravděpodobného vývoje v případě neprovedení záměru, je-li možné jej na základě dostupných informací o životním prostředí a vědeckých poznatků posoudit	37
ČÁST D – KOMPLEXNÍ CHARAKTERISTIKA A HODNOCENÍ VLIVŮ ZÁMĚRU NA VEŘEJNÉ ZDRAVÍ A ŽIVOTNÍ PROSTŘEDÍ.....		39
D.I.	Charakteristika a hodnocení velikosti a významnosti předpokládaných přímých, nepřímých, sekundárních, kumulativních, přeshraničních, krátkodobých, střednědobých, dlouhodobých, trvalých i dočasných, pozitivních i negativních vlivů záměru, které vyplývají z výstavby a existence záměru (včetně případných demoličních prací nezbytných pro jeho realizaci), použitých technologií a látek, emisí znečišťujících látek a nakládání s odpady, kumulace záměru s jinými stávajícími nebo povolenými záměry (s přihlédnutím k aktuálnímu stavu území chráněných podle zákona o ochraně přírody a krajiny a využívání přírodních zdrojů s ohledem na jejich udržitelnou dostupnost) se zohledněním požadavků jiných právních předpisů na ochranu životního prostředí	39
D.I.1.	Vlivy na obyvatelstvo a veřejné zdraví	39
D.I.2.	Vlivy na ovzduší a klima.....	40
D.I.3.	Vlivy na hlukovou situaci a eventuální další fyzikální a biologické charakteristiky	41
D.I.4.	Vlivy na povrchové a podzemní vody.....	42
D.I.5.	Vlivy na půdu	43
D.I.6.	Vlivy na přírodní zdroje	44
D.I.7.	Vlivy na biologickou rozmanitost (fauna, flóra, ekosystémy).....	44
D.I.8.	Vlivy na krajinu a její ekologické funkce	45
D.I.9.	Vlivy na hmotný majetek a kulturní dědictví včetně architektonických a archeologických aspektů.....	46

D.II.	Charakteristika rizik pro veřejné zdraví, kulturní dědictví a životní prostředí při možných nehodách, katastrofách a nestandardních stavech a předpokládaných významných vlivů z nich plynoucích.....	46
D.III.	Komplexní charakteristika vlivů záměru podle části D bodů I a II z hlediska jejich velikosti a významnosti včetně jejich vzájemného působení, se zvláštním zřetelem na možnost přeshraničních vlivů.....	47
D.IV.	Charakteristika a předpokládaný účinek navrhovaných opatření k prevenci, vyloučení a snížení všech významných negativních vlivů na životní prostředí a veřejné zdraví a popis kompenzací, pokud jsou vzhledem k záměru možné, popřípadě opatření k monitorování možných negativních vlivů na životní prostředí (např. post-projektová analýza), které se vztahují k fázi výstavby a provozu záměru, včetně opatření týkajících se připravenosti na mimořádné situace podle kapitoly II a reakcí na ně.....	48
D.V.	Charakteristika použitých metod prognózování a výchozích předpokladů a důkazů pro zjištění a hodnocení významných vlivů záměru na životní prostředí	49
D.VI.	Charakteristika všech obtíží (technických nedostatků nebo nedostatků ve znalostech), které se vyskytly při zpracování dokumentace, a hlavních nejistot z nich plynoucích	49
	Část E - Porovnání variant řešení záměru	50
	Část F - Závěr.....	50
	Část G - Všeobecně srozumitelné shrnutí netechnického charakteru	51
	Část H - Přílohy.....	52
II.3.	POŘADÍ VARIANT (POKUD BYLY PŘEDLOŽENY) Z HLEDISKA VLIVŮ NA ŽIVOTNÍ PROSTŘEDÍ.....	53
II.4.	HODNOCENÍ VÝZNAMNÝCH VLIVŮ ZÁMĚRU NA ŽIVOTNÍ PROSTŘEDÍ PŘESAHUJÍCÍCH STÁTNÍ HRANICE	53
III.	POSOUZENÍ TECHNICKÉHO ŘEŠENÍ ZÁMĚRU S OHLEDEM NA DOSAŽENÝ STUPEŇ POZNÁNÍ POKUD JDE O ZNEČIŠŤOVÁNÍ ŽIVOTNÍHO PROSTŘEDÍ	53
IV.	POSOUZENÍ NAVRŽENÝCH OPATŘENÍ K PREVENCII, VYLOUČENÍ, SNÍŽENÍ, POPŘÍPADĚ KOMPENZACI NEPŘÍZNIVÝCH VLIVŮ NA ŽIVOTNÍ PROSTŘEDÍ A VEŘEJNÉ ZDRAVÍ A K JEJICH MONITOROVÁNÍ.....	53
V.	VYPOŘÁDÁNÍ VŠECH OBDRŽENÝCH VYJÁDŘENÍ K DOKUMENTACI	54
VI.	CELKOVÉ POSOUZENÍ AKCEPTOVATELNOSTI ZÁMĚRU Z HLEDISKA VLIVŮ NA ŽIVOTNÍ PROSTŘEDÍ A VEŘEJNÉ ZDRAVÍ	68
VII.	NÁVRH STANOVISKA	69
	PŘÍLOHY	86

Nad rámec náležitostí posudku stanovených v příloze č. 5 k zákonu č. 100/2002 Sb. jsou k posudku připojeny kopie vyjádření k dokumentaci záměru obdržené ve smyslu § 8 odst. 3 zákona č. 100/2001 Sb., o posuzování vlivů na životní prostředí, ve znění pozdějších předpisů, a doklady prokazující autorizaci zpracovatele posudku.

Úvod

Předmětem hodnocení podle zákona č. 100/2001 Sb., o posuzování vlivů na životní prostředí a o změně některých souvisejících zákonů, ve znění pozdějších předpisů, je investiční záměr „Thermal Pasohlávky a.s. – Resort Pálava“. Hodnocený záměr je zařazen dle přílohy 1 zákona č. 100/2001 Sb., o posuzování vlivů na životní prostředí, ve znění pozdějších předpisů, do kategorie II, bodu 116 Rekreační a sportovní areály vně sídelních oblastí na ploše od stanoveného limitu 1 ha a ubytovací zařízení vně sídelních oblastí s kapacitou od stanoveného limitu 100 lůžek a bodu 109 Parkoviště nebo garáže s kapacitou od stanoveného limitu 500 parkovacích stání v součtu pro celou stavbu (záměry podléhající zjišťovacímu řízení).

Předložený posudek k hodnocení vlivů záměru „Thermal Pasohlávky a.s. – Resort Pálava“ na životní prostředí je zpracován na základě smlouvy mezi Krajem Vysočina, zastoupeným MUDr. Jiřím Běhounekem, hejtmanem kraje, a Ing. Bohumilem Sulkem, CSc., zpracovatelem posudku. Příslušným úřadem je, na základě rozhodnutí MŽP, Krajský úřad Kraje Vysočina.

Posudek dle § 9 zákona č. 100/2001 Sb., o posuzování vlivů na životní prostředí a o změně některých souvisejících zákonů, ve znění pozdějších předpisů, je zpracován na základě dokumentace a všech vyjádření, která k nim byla v zákonem stanovené lhůtě podána. Posudek je zpracován v rozsahu stanoveném přílohou č. 5 k zákonu o posuzování vlivů na životní prostředí, ve znění pozdějších předpisů.

Předkládaný posudek zpracoval Ing. Bohumil Sulek, CSc., který je autorizovanou osobou oprávněnou zpracovávat dokumentace a posudky podle § 19 zákona č. 100/2001 Sb., o posuzování vlivů na životní prostředí, ve znění pozdějších předpisů, respektive je držitelem Osvědčení o odborné způsobilosti č. j.: 11038/1710/OHRV/93 vydaného dne 13. 6. 1995 Ministerstvem životního prostředí v dohodě s Ministerstvem zdravotnictví podle zákona č. 244/1992 Sb., o posuzování vlivů na životní prostředí ve znění pozdějších předpisů. Platnost osvědčení odborné způsobilosti byla prodloužena do 31. 12. 2021 Rozhodnutím o prodloužení autorizace ke zpracování dokumentace a posudku č. j.: 37981/ENV/16 vydaným MŽP dne 28. 6. 2016 (viz příloha číslo 2 posudku).

Soulad uvedeného záměru s povinnostmi vyplývajícími ze zákonných ustanovení byl konfrontován se současně platnou legislativou. Existují-li další závažné skutečnosti, které by na posuzování záměru mohly mít zásadní vliv, nebyly zpracovateli posudku v době jeho zpracování známy.

I. ZÁKLADNÍ ÚDAJE

I.1. NÁZEV ZÁMĚRU

Thermal Pasohlávky a.s. – Resort Pálava

I.2. KAPACITA (ROZSAH) ZÁMĚRU

Posuzovaný záměr představuje výstavbu uceleného funkčního areálu pro lázeňské účely, který bude využívat geotermální léčivé vody a který bude doplněn řadou zdravotnických staveb a objekty služeb s obdobným využitím. Součástí záměru bude také sociální seniorské bydlení. V území budou realizovány rekreační stavby, bydlení pro hosty a zaměstnance a další objekty pro různé služby a obchodní činnosti. Zájmové území záměru o celkové rozloze přibližně 26,6 ha je situováno na ploše takzvaného poloostrova na břehu Novomlýnské nádrže. Území pro výstavbu záměru je rozděleno na dvě funkční plochy územního plánu, a to na funkční plochu OL (plochy lázeňské) a na funkční plochu SO (plochy obytné smíšené).

Funkční plocha OL

Ve funkční ploše OL je navržen lázeňský komplex zahrnující různorodé typy zástavby. Celková rozloha záměru ve funkční ploše OL je 186 838 m². Celková rozloha zastavěných ploch ve funkční ploše OL bude 68 325 m² a celková rozloha zeleně v této ploše je navržena 118 838 m².

U stávající komunikace, vybudované dříve v zájmovém území záměru, bude umístěna obchodní osa směřující k hlavním lázeňským domům, která bude zahrnovat komerční vybavenost a wellness hotel s konferenčním sálem. V severní části plochy bude umístěno hromadné parkoviště se zelenými plochami a restaurace s vyhlídkou na Hradisko - Římský vrch u Mušova a na hladinu Novomlýnské nádrže.

Od lázeňského domu je navržena hlavní pěší kolonáda s obchody a kulturními zařízeními, zakončená terasovou restaurací. Celá lokalita bude vybavena také dalšími objekty pro lázeňské a zdravotnické služby a sportovní vybaveností. Území záměru bude doplněno objekty apartmánových domů. Základní kapacitní údaje objektů ve funkční ploše OL jsou uvedeny v následující tabulce.

Tabulka 1 Základní kapacitní údaje objektů na ploše OL

Číslo objektu	Typ stavby	Zastavěná plocha [m ²]	Počet podlaží		Výška objektu [m]	Počty zaměstnanců	Kapacita objektu
			nadzemní	podzemní			
1	Medical Wellness	5 450	3	1	18,0	60	600 osob
2	Hotel Wellness 4* + konferenční sál	4 800	4	1	17,5	80	320 lůžek
3	Přírodní léčebné lázně	5 500	4	1	17,5	80	300 lůžek

Číslo objektu	Typ stavby	Zastavěná plocha [m ²]	Počet podlaží		Výška objektu [m]	Počty zaměstnanců	Kapacita objektu
			nadzemní	podzemní			
4	Diagnostické a rehabilitační centrum, sportovní hala	7 250	4	1	17,5	80	200 lůžek
5a	Centrální parkoviště	4 900	1	1	6,0	10	300 míst
5b	Turistické informační centrum	1 100	3	1	14,0	20	100 osob
6	Stavby pro kulturu	1 900	1	0	5,0	15	500 osob
7	Apartmánové bydlení	4 000	2	1	6,0	-	100 bytů
8	Obchod / služby	1 800	1	1	7,0	25	250 osob
9	Restaurace	1 400	1	1	7,0	20	180 osob
10a	Odborný léčebný ústav	4 800	3	1	14,0	150	300 lůžek
10b	Výzkumná a vývojová klinika	700	2	0	7,0	15	30 lůžek
11	Stávající infrastruktura	10 275	-	-	-	-	-
12	Nová infrastruktura	14 450	-	-	-	-	-

Funkční plocha OS

Celková rozloha záměru ve funkční ploše SO je 79 596 m². Celková rozloha zastavěných ploch ve funkční ploše SO bude 34 550 m² a celková rozloha zeleně v této ploše je navržena 45 046 m².

Ve funkční ploše SO jsou navrženy drobné rekreační objekty, terasové domy a bydlení pro seniory. Dále budou ve funkční ploše SO situovány objekty apartmánového ubytování drobného měřítka, které budou umístěny v zeleni s výhledy na vodní hladinu. Rekreační objekty bude doplňovat drobná občanská vybavenost a restaurace na břehu Novomlýnské nádrže. Dále jsou v zájmovém území záměru navrženy objekty zaměřené na sociální služby – domovy seniorů. Lokalita bude doplněna parkovou zelení a promenádami tak, aby bylo dosaženo klidového charakteru území.

Tabulka 2 Základní kapacitní údaje objektů na ploše SO

Číslo objektu	Typ stavby	Zastavěná plocha [m ²]	Počet podlaží		Výška objektu [m]	Počty zaměstnanců	Kapacita objektu
			nadzemní	podzemní			
13	Ubytování zaměstnanců, centrální kuchyně	5 150	2	1	10,5	30	200 lůžek
14	Domov seniorů	3 800	2	1	10,5	75	180 lůžek

Číslo objektu	Typ stavby	Zastavěná plocha [m ²]	Počet podlaží		Výška objektu [m]	Počty zaměstnanců	Kapacita objektu
			nadzemní	podzemní			
15	Bydlení pro seniory v rodinných domech	3 000	2	-	6,0	-	45 bytů
16	Bydlení pro seniory v bytových domech	2 400	2	-	6,0	-	70 bytů
17	Apartmánové domy	3 000	2	-	6,0	-	45 bytů
18	Ubytovací zařízení	2 200	2	-	6,0	15	100 lůžek
19	Lázeňská zeleň	-	-	-	-	-	-
20	Nová infrastruktura	15 000	-	-	-	-	-
21	Čerpací stanice užitkové vody	54	-	-	-	-	-

Parkování bude zajištěno ve většině případů pod úrovní jednotlivých objektů a z menší části v úrovni terénu. U centrálního parkoviště je navrženo jedno podzemní parkovací podlaží a jedno nekryté nadzemní parkovací podlaží. Dále jsou pak parkovací plochy doplněny venkovním parkováním podél komunikací a u vybraných objektů. Z celkového počtu 1 603 parkovacích míst je 930 míst pod úrovní terénu. Parkování se uvažuje výhradně pro osobní vozidla, pouze u centrálního parkoviště budou vyhrazena místa pro přibližně 4 autobusy.

Tabulka 3 Navržený počet parkovacích stání a jejich umístění

Plocha	Objekt	Parkování osobních vozidel		
		na terénu	v PP	celkem
OL	Medical Wellness	0	165	165
	Hotel Wellness 4* + konferenční sál	0	160	160
	Přírodní léčebné lázně	0	167	167
	Diagnostické a rehabilitační centrum, sportovní hala	0	84	84
	Centrální parkoviště pro osobní vozidla	150	150	300
	Parkování pro autobusy	4	-	4
	Turistické informační centrum	-	-	-
	Stavby pro kulturu	-	30	30
	Apartmánové bydlení	24	30	54
	Obchod/služby	-	40	40
	Restaurace	-	50	50
	Odborný léčebný ústav	100	-	100
	Výzkumná a vývojová klinika	50	-	50
	Stávající parkovací místa na ploše OL podél komunikace	63	-	63

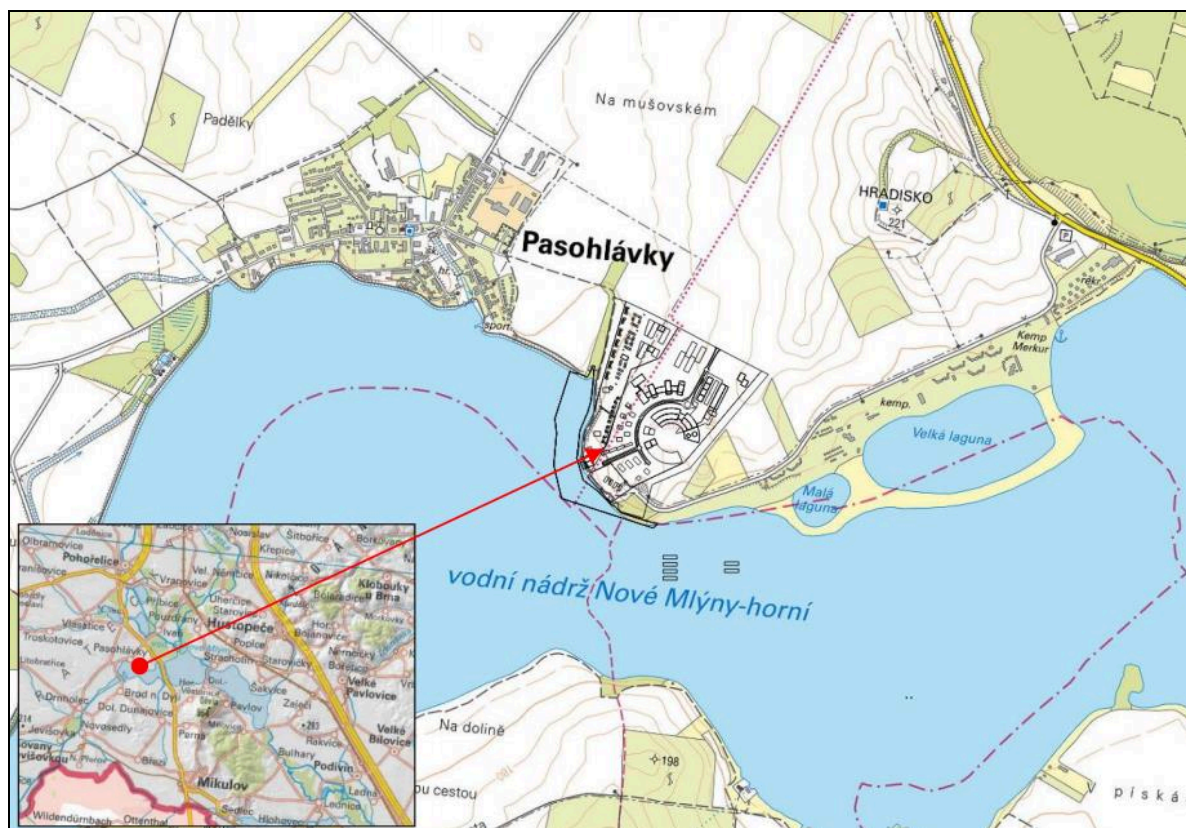
SO	Ubytování zaměstnanců, centrální kuchyně	39	20	59
	Domov seniorů	28	16	44
	Bydlení pro seniory v RD	35	-	35
	Bydlení pro seniory v BD	70	-	70
	Apartmentové domy	90	-	90
	Ubytovací zařízení	20	18	38
Celkem parkovacích míst osobní vozidla		673	930	1603

I.3. UMÍSTĚNÍ ZÁMĚRU (kraj, obec, katastrální území)

kraj: Jihomoravský
 obec: Pasohlávky
 katastrální území: Pasohlávky (číslo k.ú. 718220) / Mušov (číslo k.ú. 700401)

Záměr bude umístěn na ploše takzvaného poloostrova, který je situován na levém břehu Novomlýnských nádrží. Umístění záměru je znázorněno v následujícím obrázku. Seznam pozemků dotčených realizací záměru je podle jejich parcelních čísel uveden v tabulce na následující straně.

Obrázek 1 Situace širších vztahů



Zdroj: Posouzení vlivu záměru „Thermal Pasohlávky“ na krajinný ráz (Bukáček, 2017)

Tabulka 4 Parcelní čísla pozemků dotčených záměrem podle katastru nemovitostí

Parcelní číslo	Katastrální území	Výměra v řešeném území [m ²]	Druh pozemku	Zemědělský půdní fond	
				BPEJ	Třída ochrany
5767	Pasohlávky	53 087	orná půda	00501	2
5768	Pasohlávky	9 507	ovocný sad	00501	2
5769	Pasohlávky	3 114	ovocný sad	00501	2
5770	Pasohlávky	623	orná půda	07201	5
		13 783		00501	2
5771	Pasohlávky	242	ostatní plocha	-	-
5772	Pasohlávky	3 597	ostatní plocha	-	-
3310	Mušov	10 275	ostatní plocha	-	-
3163/590	Mušov	3 568	orná půda	02110	4
		25 824		00501	2
3163/591	Mušov	35 275	ovocný sad	02110	4
		57 814		00501	2
3163/595	Mušov	16 913	ostatní plocha	-	-
3163/596	Mušov	5 039	orná půda	00501	2
3163/597	Mušov	664	ostatní plocha	-	-
3163/754	Mušov	30 557	ovocný sad	02110	4
				00501	2

I.4. OBCHODNÍ FIRMA OZNAMOVATELE

Thermal Pasohlávky a.s.

Společnost pro rozvoj rekreační a lázeňské zóny

Společnost zapsaná v obchodním rejstříku vedeným Krajským soudem v Brně
v oddíle B, vložka 4822.

I.5. IČ OZNAMOVATELE

277 14 608

I.6. SÍDLO (BYDLIŠTĚ) OZNAMOVATELE

Pasohlávky 1, 691 22 Pasohlávky

I.7. OPRÁVNĚNÝ ZÁSTUPCE OZNAMOVATELE:

Ing. Radek Píša

Ing. Radek Píša

Konzultační, projektová a inženýrská činnost v oblasti ochrany životního prostředí

Konečná 2770, 530 02 Pardubice

IČ: 601 37 983



II. POSOUZENÍ DOKUMENTACE

II.1. ÚPLNOST DOKUMENTACE

Dokumentace o hodnocení vlivů záměru na životní prostředí (dále jen dokumentace) je zpracována v členění podle přílohy číslo 4 zákona číslo 100/2001 Sb., o posuzování vlivů na životní prostředí, ve znění pozdějších předpisů. Dokumentaci tvoří vlastní text dokumentace a její přílohy (přílohová část). Vlastní dokumentace (textová část bez příloh) čítá 174 stran, včetně obsahu a úvodu, který zahrnuje vypořádání připomínek k Oznámení EIA. Dokumentace neobsahuje seznam použité literatury. Všechny dokumenty jsou vydány v jednom svazku s názvem posuzovaného záměru.

Nedílnou součástí dokumentace jsou přílohy zahrnující níže uvedené dokumenty (použito značení dle dokumentace):

Příloha P_01

Vyjádření KÚ kraje Vysočina podle zákona č. 114/1992 Sb., o ochraně přírody a krajiny

Příloha P_02

Vyjádření MÚ Pohořelice k územně-plánovací dokumentaci

Příloha P_03

Vyjádření MŽP k podjatosti KÚ JMK s ohledem na vyřizování žádostí v procesu EIA vedeném KÚ kraje Vysočina a v navazujících řízeních

Příloha P_04

Kopie osvědčení zpracovatele dokumentace

Příloha P_05

Zmocnění k zastupování

Příloha P_06

Situační výkresy záměru

Příloha P_07

Vizualizace záměru

Příloha P_08

3D vizualizace

Příloha P_09

Posouzení vlivu záměru na krajinný ráz

Příloha P_10

Hluková studie

Příloha P_11

Rozptylová studie

Příloha P_12

Biologický průzkum včetně vyhodnocení vlivů na biologickou rozmanitost

Příloha P_13

Inženýrsko-geologický průzkum

Příloha P_14

Závěr zjišťovacího řízení a vyjádření dotčených orgánů

Příloha P_15

Usnesení MŽP o odnětí příslušnosti vedení zjišťovacího řízení a pověření Krajského úřadu kraje Vysočina

Hodnocení zpracovatele posudku

Dokumentace splňuje po formální stránce všechny potřebné náležitosti a z tohoto pohledu odpovídá požadavkům přílohy č. 4 zákona číslo 100/2001 Sb., o posuzování vlivů na životní prostředí a o změně některých souvisejících zákonů, ve znění pozdějších předpisů. Dokumentace reflektuje připomínky specifikované v rámci zjišťovacího řízení. Chybějící seznam použité literatury představuje formální nedostatek, který nemá žádný vliv na výsledek hodnocení.

Zpracovaná dokumentace odpovídá dané etapě přípravy záměru a jeho charakteru. Zpracovatel posudku konstatuje, že z metodického hlediska se dokumentace soustřeďuje na rozhodující aspekty spojené s posuzovaným záměrem, a že předložená dokumentace odpovídá po metodické stránce požadavkům na hodnocení vlivů na životní prostředí a veřejné zdraví. Celkově lze posuzovanou dokumentaci hodnotit z hlediska jejího rozsahu a kvality jako standardní.

Obsah a rozsah dokumentace je možno považovat, vzhledem k charakteru záměru a jeho lokalizaci, za dostačující pro posouzení vlivů předmětného záměru na životní prostředí, formulování návrhu Stanoviska k posouzení vlivů provedení záměru na životní prostředí a ukončení procesu posuzování záměru podle zákona č. 100/2001 Sb., ve znění pozdějších předpisů.

Poznámka:

Podrobné hodnocení jednotlivých kapitol a částí dokumentace je provedeno zpracovatelem posudku v následující kapitole posudku „II.2. Správnost údajů uvedených v dokumentaci včetně použitých metod hodnocení“.

II.2. SPRÁVNOST ÚDAJŮ UVEDENÝCH V DOKUMENTACI VČETNĚ POUŽITÝCH METOD HODNOCENÍ

V rámci posouzení dokumentace je v každé hodnocené kapitole nebo její části obyčejným písmem stručně charakterizován obsah příslušné kapitoly dokumentace nebo její části. *Hodnocení jednotlivých dílčích kapitol zpracovatelem posudku je uvedeno proloženým písmem. **Souhrnný závěr hodnocení kapitoly je zvýrazněn podtrženým proloženým tučným písmem. HODNOCENÍ ČÁSTÍ DOKUMENTACE (A, B, atd.) JE ZVÝRAZNĚNO VELKÝM PÍSMEM.***

Část A - Údaje o oznamovateli

Členění části A dokumentace je po formální stránce provedeno ve struktuře přílohy č. 4 k zákonu číslo 100/2001 Sb., o posuzování vlivů na životní prostředí, ve znění pozdějších předpisů. Nad požadavky přílohy číslo 4 zákona jsou uvedeny údaje týkající se oprávněného zástupce oznamovatele

Hodnocení zpracovatele posudku

ČÁST DOKUMENTACE „A ÚDAJE O OZNAMOVATELI“ NAPLŇUJE STRUKTURU PŘÍLOHY ČÍSLO 4 K ZÁKONU ČÍSLO 100/2001 SB., O POSUZOVÁNÍ VLVIVŮ NA ŽIVOTNÍ PROSTŘEDÍ A O ZMĚNĚ NĚKTERÝCH SOUVISEJÍCÍCH ZÁKONŮ, VE ZNĚNÍ POZDĚJŠÍCH PŘEDPISŮ, A OBSAHUJE PO FORMÁLNÍ STRÁNCE VŠECHNY NÁLEŽITOSTI A ÚDAJE POŽADOVANÉ ZÁKONEM.

Část B – Údaje o záměru

Členění části B je po formální stránce provedeno ve struktuře přílohy č. 4 k zákonu číslo 100/2001 Sb., o posuzování vlivů na životní prostředí a o změně některých souvisejících zákonů, ve znění pozdějších předpisů.

B.I. Základní údaje

Kapitola „B.I. Základní údaje“ je po formální stránce rozčleněna na následující kapitoly:

- B.I.1. Název záměru a jeho zařazení podle přílohy č. 1
- B.I.2. Kapacita (rozsah) záměru
- B.I.3. Umístění záměru (kraj, obec, katastrální území)
- B.I.4. Charakter záměru a možnost kumulace s jinými záměry
- B.I.5. Zdůvodnění umístění záměru a popis oznamovatelem zvažovaných variant s uvedením hlavních důvodů vedoucích k volbě daného řešení, včetně srovnání vlivů na životní prostředí
- B.I.6. Popis technického a technologického řešení záměru včetně případných demoličních prací nezbytných pro realizaci záměru; v případě záměrů spadajících do režimu zákona o integrované prevenci včetně porovnání s nejlepšími dostupnými technikami, s nimi spojenými úrovněmi emisí a dalšími parametry
- B.I.7. Předpokládaný termín zahájení realizace záměru a jeho dokončení
- B.I.8. Výčet dotčených územně samosprávných celků
- B.I.9. Výčet navazujících rozhodnutí podle § 9 odst. 3 a správních orgánů, které budou tato rozhodnutí vydávat.

Hodnocení zpracovatele posudku

Kapitola „B.I.1. Název záměru a jeho zařazení podle přílohy č. 1“ uvádí spolu s názvem záměru správně jeho zařazení do příslušné kategorie a bodu podle přílohy č. 1 zákona 100/2001 Sb. Vedle toho je uvedeno, že na základě závěru zjišťovacího řízení vydaného Krajským úřadem Kraje Vysočina, dne 29. 6. 2018, je záměr posuzován podle zákona č. 100/2001 Sb. o posuzování vlivů na životní prostředí.

Kapitola „B.I.2. Kapacita a rozsah záměru“ uvádí jak v textové, tak v tabelární formě rozhodující parametry a údaje o záměru. Zpracovatel posudku by v této kapitole očekával alespoň souhrnnou informaci o počtu parkovacích stání. Údaje o počtu parkovacích stání lze nalézt v kapitole „B.II.6 Nároky na dopravní a jinou infrastrukturu”.

V kapitole „B.I.3. Umístění záměru“ jsou uvedeny základní údaje požadované přílohou číslo 4 zákona. V této kapitole je uveden rovněž výčet pozemků dotčených plánovanou stavbou, jejich parcelní čísla, výměry v řešeném území, druhy pozemků a jejich bonitované půdně ekologické jednotky. Nad povinný rozsah jsou v této kapitole uvedeny obrázky se zákresem území záměru do katastrální mapy, topografické mapy a ortofotomapy a fotografie stávajícího stavu území.

V kapitole „B.I.4. Charakter záměru a možnost kumulace s jinými záměry“ je uvedeno, že navrženým záměrem je výstavba lázeňsko-rekreačního centra „Resort Pálava“, který se bude rozkládat na levostranném břehu Novomlýnské nádrže. Z hlediska možnosti kumulace s jinými záměry je v kapitole konstatováno, že v době zpracování dokumentace nebyly dle portálu EIA agentury CENIA projednávány v zájmovém území žádné jiné záměry podléhající zákonu č. 100/2001 Sb., o posuzování vlivů na životní prostředí. Dále jsou v této kapitole uvedeny a stručně popsány záměry, které byly projednány v předchozích letech. U každého záměru je uveden stručný popis a zhodnocení, zda je či není dotčený záměr zahrnut v předkládané dokumentaci v rámci kumulace vlivů. Tam, kde to bylo relevantní a smysluplné, byly kumulativní vlivy zohledněny v dokumentaci a jejich dílčích částech a přílohách.

V kapitole „B.I.5. Zdůvodnění umístění záměru a popis oznamovatelem zvažovaných variant s uvedením hlavních důvodů vedoucích k volbě daného řešení, včetně srovnání vlivů na životní prostředí“ jsou srozumitelně uvedeny hlavní důvody, které vedly investora k realizaci záměru. Dále jsou uvedeny hlavní důvody pro volbu navrhovaného řešení. S ohledem na požadavky územního plánu a schválenou územní studii nebyly realizovány varianty řešení záměru a záměr byl předložen v jedné variantě umístění, prostorového uspořádání, kapacit a funkčního využití. Vzhledem k tomu, že záměr byl v dokumentaci předložen v jedné variantě, nejsou uváděny důvody pro výběr, respektive odmítnutí variant ani srovnání vlivů na životní prostředí. V dokumentaci je tedy porovnávána varianta bez záměru (nulová) s variantou se záměrem (aktivní).

Popis záměru v kapitole „B.I.6. Popis technického a technologického řešení záměru včetně případných demoličních prací nezbytných pro realizaci záměru; v případě záměrů spadajících do režimu zákona o integrované prevenci včetně porovnání s nejlepšími dostupnými technikami, s nimi spojenými úrovněmi emisí a dalšími parametry” je zpracován podrobně. Nejprve jsou v části A kapitoly popsány zásady urbanistického návrhu záměru a v části B kapitoly je pro funkční plochy dotčené záměrem detailně specifikována prostorová regulace dle platného územního plánu. V části C kapitoly jsou dostatečně podrobně popsány rozhodující technické a technologické charakteristiky jednotlivých objektů záměru (včetně centrálního parkoviště, stávající a nové dopravní a technické infrastruktury) a současně jsou v tabelární formě uvedeny jejich rozhodující parametry.

V části D, věnované porovnání záměru s nejlepšími dostupnými technikami, se správně konstatuje, že záměr jako celek, ani jeho dílčí části, nespádají do režimu zákona číslo 76/2002 Sb., o integrované prevenci, ve znění pozdějších předpisů, a porovnání s nejlepšími dostupnými technikami proto není relevantní.

Část E nejprve uvádí stávající počet obyvatel obce Pasohlávky a stručně rekapituluje stávající občanskou vybavenost. Dále je uvedeno, že záměr bude tvořit ucelený funkční areál, který počítá se zabezpečením všech nezbytných služeb a jeho dopad na stávající občanskou vybavenost nebude významný. Pozitivem záměru bude rozšíření dostupnosti zdravotnických služeb, ale i kulturního či sportovního vyžití.

Následuje přehled vybavení záměru technickou infrastrukturou s tím, že při zpracování dokumentace byly kapacity objektů navrženy lehce naddimenzované, aby bylo možné posoudit maximální stav. Aby byly minimalizovány vlivy záměru na životní prostředí, budou stanoveny bezpečnostní a technické požadavky a provozní opatření zahrnující mimo jiné nakládání se zdroji vody, odvádění odpadních vod, omezení parkování na příjezdových cestách, rezervační systém pro ubytování hostů a podobně.

Pokud jde o sociální soudržnost stávajících a nových obyvatel, je uvedeno, že záměr nebude zdrojem negativních vlivů pro obyvatele, ale naopak bude napomáhat sociální soudržnosti, neboť bude sloužit všem obyvatelům a návštěvníkům. Někteří obyvatelé obce Pasohlávky budou moci najít v resortu práci, jiní rekreační či sportovní využití nebo řadu zdravotnických služeb. Cílem záměru je vytvořit resort, který bude sloužit všem a kde budou moci své uplatnění a vyžití najít jak stávající obyvatelé obce Pasohlávky a okolních obcí, tak i návštěvníci ze vzdálenějších oblastí.

Kapitola „B.I.7. Předpokládaný termín zahájení realizace záměru a jeho dokončení“ v souladu s požadavky přílohy č. 4 zákona č. 100/2001 Sb. uvádí předpokládané termíny zahájení a ukončení výstavby záměru. Údaje o předpokládaném termínu zahájení realizace záměru a jeho dokončení je však třeba chápat jako předběžné, protože se mohou změnit v závislosti na postupu projekčních prací a zejména v závislosti na průběhu povolenacích řízení.

Kapitola „B.I.8. Výčet dotčených územně samosprávných celků“ uvádí jako dotčený územně samosprávný celek obec Pasohlávky, Jihomoravský kraj, ve správním obvodu obce s rozšířenou působností Pohořelice, s pověřeným obecním úřadem Pohořelice.

V kapitole „B.I.9. Výčet navazujících správních rozhodnutí“ jsou uvedena hlavní rozhodnutí správních úřadů dle § 9a odst. 3 zákona.

Zpracovatel posudku konstatuje, že kapitola dokumentace „B.I. Základní údaje“ je z formálního hlediska zpracována v souladu s přílohou číslo 4 k zákonu č. 100/2001 Sb., o posuzování vlivů na životní prostředí a o změně některých souvisejících zákonů, ve znění pozdějších předpisů. Zpracovatel posudku dále konstatuje, že pro účely posouzení vlivů záměru na životní prostředí je tato kapitola zpracována v dostatečném rozsahu.

B.II. Údaje o vstupech - zejména pro výstavbu a provoz

Kapitola „B.II. Údaje o vstupech - zejména pro výstavbu a provoz“ je po formální stránce rozčleněna na následující kapitoly:

- B.II.1. Půda (například druh, třída ochrany, velikost záboru)
- B.II.2. Voda (například zdroj vody, spotřeba)
- B.II.3. Ostatní přírodní zdroje (například surovinové zdroje)
- B.II.4. Energetické zdroje (například druh, zdroj, spotřeba)
- B.II.5. Biologická rozmanitost
- B.II.6. Nároky na dopravní a jinou infrastrukturu (například potřeba souvisejících staveb)

B.II.1. Půda (například druh, třída ochrany, velikost záboru)

V kapitole jsou v tabelární formě uvedena parcelní čísla pozemků dotčených realizací záměru, jim příslušná katastrální území, výměry pozemku, druhy pozemků a v případě pozemků chráněných jako zemědělský půdní fond také index bonitované půdně ekologické jednotky (BPEJ). Záměr se nedotýká půdy určené k plnění funkce lesa (PUPFL).

Pozemky určené k realizaci záměru jsou v katastru nemovitostí vedeny podle druhu pozemku většinou jako orná půda a zčásti jako ovocný sad nebo ostatní plocha. V území pro realizaci záměru se nachází stávající páteřní komunikace a její větve, včetně několika parkovacích míst pro osobní automobily. Budoucí použití dotčených pozemků je vybudovanou infrastrukturou významně předurčeno a návrat k původnímu využití pro zemědělské účely je tím výrazně limitován.

V části věnované orné půdě je uvedeno, že výstavba záměru si vyžádá trvalý zábor zemědělské půdy (ZPF) o rozloze necelých 145 000 m², a proto bude vynětí dotčených pozemků ze ZPF v kompetenci Krajského úřadu Jihomoravského kraje. Většina zemědělské půdy je ve třídě II. ochrany ZPF, zbývající část orné půdy je vedena ve třídě IV. a V. ochrany ZPF. Záměr bude realizován v souladu s územním plánem a výstavba na pozemcích třídy II. ochrany ZPF tedy bude možná.

Tabulkovou formou je provedena základní bilance výkopové zeminy, která bude vznikat v průběhu výstavby záměru. Bilance výkopové zeminy jsou provedeny pro celkový objem dle projektu a pro ornici při mocnosti sejmuté ornice 25 cm. Vedle toho je uvedeno předpokládané využití výkopové zeminy.

V další části kapitoly je podrobně popsán vztah záměru k územně-analytickým podkladům (platnému územnímu plánu a schválené územní studii). Jsou detailně porovnány podmínky zastavění a prostorového uspořádání dané územně plánovací dokumentací s navrhovaným záměrem. Dále jsou vedeny regulativy územní studie, která pro dotčené území rozpracovává a zpřesňuje regulativy územního plánu až do úrovně možnosti umístění jednotlivých objektů (stavební čáry), výšky zástavby, ploch zeleně, koordinace technické a dopravní infrastruktury, tvarů střech, barevného a materiálového řešení staveb a další podrobnosti.

Hodnocení zpracovatele posudku

Zpracovatel posudku konstatuje, že pro účely posouzení vlivů záměru na životní prostředí jsou údaje a informace o půdě v území pro výstavbu záměru uvedeny v kapitole „B.II.1. Půda“ v dostatečném rozsahu.

B.II.2. Voda (například zdroj vody, spotřeba)

V rámci záměru bude využívána pitná voda, užitková voda (například pro skrápění ploch) a voda lázeňská minerální. Spotřeba vody v průběhu výstavby záměru nebyla na daném stupni projektové přípravy záměru specifikována. V části A kapitoly jsou uvedeny údaje o zdroji pitné vody a předpokládané roční a průměrné vteřinové spotřebě pitné vody pro provoz záměru (maximálně 166 000 m³/rok). Zásobování záměru pitnou vodou bude řešeno napojením na veřejný vodovod, který byl vybudován při realizaci technické infrastruktury a který je součástí skupinového vodovodu Hustopeče, ve správě Vodovodů a kanalizací Břeclav a.s. V rámci přípravy záměru byla uzavřena předběžná dohoda o dodávce pitné vody, ve které je garantována potřebná dodávka pitné vody.

Pro provoz záměru bude využíván také zdroj minerální vody Mušov-3G, který se nachází přibližně 350 metrů východně od záměru na pozemku p.č. 3164/204, v katastrálním území Mušov. V tabulkové formě jsou uvedeny základní charakteristiky zdroje. Pro lázeňské účely je od roku 2012 smluvně zajištěna dodávka potřebného množství minerální vody (2 l.s⁻¹) se společností STAVCOM – HP a.s., která má pro zdroj Mušov-3 oprávnění na základě rozhodnutí Ministerstva zdravotnictví – Českého inspektorátu lázní a zřidel.

Při stanovení základní bilance bylo uvažováno s maximálním provozem všech zařízení, ve kterých bude lázeňská voda využívána. Při uvažované spotřebě 1,74 l.s⁻¹ a teoreticky celoročním nepřetržitým provozu po dobu 3 650 hodin (10 hodin za den) by spotřeba odpovídala hodnotě zhruba 23 000 m³ minerální vody. Předpokládá se však, že skutečná spotřeba bude nejméně o 30 % nižší s ohledem na to, že výpočet byl v rámci návrhu proveden na maximalizované hodnoty. Během provozu záměru bude využívána také užitková voda z nádrže Nové Mlýny. Voda bude sloužit zejména pro zálivku zeleně v rámci areálu resortu, případně bude využita i ke skrápění ploch, eliminaci prašnosti a úklidové práce.

Hodnocení zpracovatele posudku

Údaje a informace o potřebě vody jsou pro účely posouzení záměru z hlediska jeho vlivů na životní prostředí uvedeny podrobně. Zpracovatel posudku konstatuje, že pro účely posouzení vlivů záměru na životní prostředí je kapitola „B.II.2. Voda“ zpracována v dostatečném rozsahu.

B.II.3. Ostatní přírodní zdroje (například surovinové zdroje)

Zejména v době výstavby budou používány běžné stavební hmoty a materiály dovážené na stavbu, jejichž množství nelze je v dané fázi projektové přípravy záměru jednoznačně vyčíslit. Během samotného provozu nebudou kladeny žádné zvláštní nároky na surovinové zdroje. Bude se jednat o běžné provozní zdroje pro jednotlivé objekty, včetně zdravotnických materiálů.

Hodnocení zpracovatele posudku

Zpracovatel posudku upozorňuje na formální chybu textu, kde je místo „potřeby“ uvedeno, že záměr bude „zdrojem“. Fakticky je text správně. Zpracovatel posudku konstatuje, že pro účely posouzení vlivů záměru na životní prostředí je kapitola „B.II.3. Ostatní přírodní zdroje“ zpracována v dostatečném rozsahu.

B.II.4. Energetické zdroje (například druh, zdroj, spotřeba)

Elektrická energie

Zásobování objektů záměru elektrickou energií bude realizováno z veřejné rozvodné sítě. Během provozu záměru bude elektrická energie využívána pro osvětlení, klimatizační jednotky, tepelná čerpadla, elektronická zařízení a další zařízení objektů záměru. Je uvedena výpočtová spotřeba elektrické energie při provozu záměru, která je kvalifikovaným odhadem ve fázi projektové přípravy. Instalace záložního zdroje elektrické energie se nepředpokládá. Náhradní zásobování elektrickou energií bude zajištěno pomocí UPS zdrojů.

Zemní plyn

Zásobování objektů záměru zemním plynem bude realizováno z veřejného plynovodu, který se nachází u páteřní komunikace z obce Pasohlávky. Využívání zemního plynu v době výstavby se nepředpokládá. V období provozu bude zemní plyn využíván výhradně pro vytápění vybraných objektů. V textu je zařazena tabulka, ve které jsou pro jednotlivé objekty záměru uvedeny předpokládané počty kotlů na zemní plyn a jejich výkony a spotřeby.

Hodnocení zpracovatele posudku

Zpracovatel posudku konstatuje, že pro účely posouzení vlivů záměru na životní prostředí jsou údaje a informace o elektrické energii a zemním plynu uvedeny v kapitole „B.II.4.“ v dostatečném rozsahu.

B.II.5. Biologická rozmanitost

V kapitole jsou uvedeny souhrnné základní údaje a informace k biologické rozmanitosti zájmového území. Je uvedena základní biologická charakteristika území a základní vztah k biologické rozmanitosti. Podrobně je biologická rozmanitost zájmového území zpracována v příloze číslo 12 dokumentace, ve specializované studii „Biologický průzkum včetně vyhodnocení vlivů na biologickou rozmanitost“ (Háková, Losík; 2018) a dále pak v kapitole C.II.4., kde je uveden popis lokality a v kapitole D.I.7., kde je uvedeno hodnocení vlivů záměru na biologickou rozmanitost.

Hodnocení zpracovatele posudku

Zpracovatel posudku konstatuje, že údaje a informace o biologické rozmanitosti uvedené v kapitole „B.II.4.“ jsou, spolu s údaji a informacemi uvedenými v příloze dokumentace číslo 12 ve studii „Biologický průzkum včetně vyhodnocení vlivů na biologickou rozmanitost“, dostatečné pro účely posouzení vlivů záměru na životní prostředí.

B.II.6. Nároky na dopravní a jinou infrastrukturu (například potřeba souvisejících staveb).

Území je již v současné době vybaveno základní technickou infrastrukturou, kterou představuje zejména vybudovaná páteřní komunikace a na ni napojené jednotlivé větve komunikací, případně přípravou pro budoucí technickou infrastrukturu.

Část A kapitoly pojednává o koncepci dopravy a technické infrastruktury

Dopravní infrastruktura

V první části kapitoly je podrobně popsána navrhovaná koncepce dopravy v území záměru, která řeší jednotlivé druhy dopravy od základní pěší a cyklistické dopravy, přes hromadnou dopravu po individuální automobilovou dopravu a také statickou dopravu.

Technická infrastruktura

Ve druhé části kapitoly se nejprve uvádí, že již v minulosti byla v zájmovém území vybudována základní část technické infrastruktury (plynovod, veřejné osvětlení, dešťová a splašková kanalizace, vodovod a slaboproudé rozvody) na kterou bude napojen. Dále jsou uvedeny rozhodující parametry jednotlivých částí technické infrastruktury.

Část B kapitoly je věnována dopravní zátěži území a intenzitám dopravy související s provozem záměru. Nejprve jsou uvedeny údaje o předpokládaných intenzitách automobilové dopravy na dálnici D/52 pro roky 2020 a 2021 a konstatuje se, že oproti dopravě na stávající komunikaci I/52 dojde na d/52 téměř k dvojnásobnému navýšení intenzity dopravy. V následující části textu jsou specifikovány intenzity dopravy na páteřní komunikaci a na komunikaci I/52 v roce 2016 a v roce 2021.

V další části kapitoly jsou uvedeny intenzity dopravy související s výstavbou a provozem záměru a další informace o automobilové dopravě v zájmovém území (předpokládané dopravní trasy, omezení rychlosti, směrové rozdělení dopravy a podobně). Doprava v době výstavby záměru se bude měnit v závislosti na konkrétních pracích. Doprava v době provozu je uvedena v tabulkové formě samostatně pro zásobování a samostatně pro osobní automobily.

Část C kapitoly je věnována parkování vozidel v areálu záměru. Parkování se uvažuje výhradně pro osobní vozidla, pouze u centrálního parkoviště budou vyhrazena místa zhruba pro 4 autobusy. S ohledem na klidový režim celého resortu bude minimalizováno parkování mimo objekty a většina parkovacích míst bude pod úrovní objektů. Návštěvy resortu budou využívat centrální, záchytné, parkoviště v severní části resortu. V tabulce jsou uvedeny předpokládané počty parkovacích míst u jednotlivých objektů.

Hodnocení zpracovatele posudku

Zpracovatel posudku konstatuje, že pro účely posouzení vlivů záměru na životní prostředí jsou údaje a informace o nárocích na dopravní a jinou infrastrukturu záměru uvedeny v kapitole „B.II.6.“ v dostatečném rozsahu.

Zpracovatel posudku konstatuje, že celá kapitola „B.II. Údaje o výstupech“ dokumentace je z formálního hlediska zpracována v souladu s přílohou číslo 4 k zákonu číslo 100/2001 Sb., o posuzování vlivů na životní prostředí a o změně některých souvisejících zákonů, ve znění pozdějších předpisů. Zpracovatel posudku dále konstatuje, že pro účely posouzení vlivů záměru na životní prostředí je tato kapitola zpracována v dostatečném rozsahu.

B.III. Údaje o výstupech – zejména pro výstavbu a provoz

Kapitola „B.III. Údaje o výstupech – zejména pro výstavbu a provoz“ je po formální stránce rozčleněna na následující kapitoly:

- B.III.1. Znečištění ovzduší, vody, půdy a půdního podloží (například přehled zdrojů znečišťování, druh a množství emitovaných znečišťujících látek, způsoby a účinnost zachycování znečišťujících látek)
- B.III.2. Odpadní vody (například přehled zdrojů odpadních vod, množství odpadních vod a místo vypouštění, vypouštěné znečištění, čistící zařízení a jejich účinnost)
- B.III.3. Odpady (například přehled zdrojů odpadů, kategorizace a množství odpadů, způsoby nakládání s odpady)
- B.III.4. Ostatní emise a rezidua (například hluk a vibrace, záření, zápach, jiné výstupy – přehled zdrojů, množství emisí, způsoby jejich omezení)
- B.III.5. Doplňující údaje (například významné terénní úpravy a zásahy do krajiny)

B.III.1. Znečištění ovzduší, vody, půdy a půdního podloží (například přehled zdrojů znečišťování, druh a množství emitovaných znečišťujících látek, způsoby a účinnost zachycování znečišťujících látek)

Text kapitoly je rozdělen na dvě části - znečištění ovzduší a znečištění půdy a půdního podloží. Obě části pojednávají jako o výstavbě, tak o provozu záměru.

Znečištění ovzduší

Na úvod kapitoly je uvedeno, že pro vyhodnocení vlivů záměru na životní prostředí byla zpracována samostatná rozptylová studie (Vraňan, Řezníček, Píša; 2018), která je nedílnou součástí dokumentace jako její příloha číslo 11. Rozptylová studie byla zpracována pro období výstavby a pro období provozu záměru.

Následuje popis uvažovaných rozhodujících zdrojů emisí do ovzduší v období výstavby (liniové zdroje – doprava, plošné zdroje). Je uvedeno, že s ohledem na různorodé činnosti, časový rozsah a fugitivní charakter emisí není období výstavby matematicky modelováno. Za předpokladu splnění povinnosti eliminace prašnosti skrápěním a dalšími vhodnými opatřeními však lze očekávat, že ovlivnění stávajícího stavu ovzduší v lokalitě po dobu výstavby bude akceptovatelné.

V době výstavby bude lokalita v širším okolí zatěžována zejména dopravou, méně pak samotnou plochou výstavby, která se nachází v poměrně značné vzdálenosti od stávající zástavby. Tyto vlivy se projeví zejména na ovzduší, méně pak na dalších složkách životního prostředí – vodě a půdním prostředí.

Rovněž provoz záměru bude představovat určitou zátěž území z hlediska znečištění ovzduší. Za dva relevantní zdroje jsou považovány prakticky jen vytápění objektů kotli na zemní plyn a dopravu související s provozem záměru. Je uveden popis uvažovaných rozhodujících zdrojů emisí do ovzduší v období provozu (vytápění kotlů, provoz vozidel na komunikacích, parkování vozidel). V tabulkové formě jsou uvedeny rozhodující parametry vytápění jednotlivých objektů. Plynové kotle budou doplněny o tepelná čerpadla k vytápění.

Dále je uvedeno, že vybrané objekty budou vybaveny běžným vzduchotechnickým zařízením a některé objekty budou vybaveny také klimatizačními jednotkami. Vzduchotechnika však není relevantním zdrojem znečišťování ovzduší, neboť slouží pouze pro výměnu vzduchu v objektu a neodvádí primárně škodliviny.

Zátěž ovzduší bude závislá zejména na aktuálním využití a obsazenosti resortu. Pro omezení vlivů na ovzduší jsou navržena vhodná opatření. Uveden je rovněž návrh na zařazení stacionárních zdrojů emisí. Zmíněny jsou také zásady pro fázi ukončení provozu záměru.

Znečištění půdy a půdního podloží

Je uvedeno, jak bude během výstavby zamezeno úniku závadných látek do půdy. V případě využívání látek závadných vodám během provozu budou platit obdobné podmínky a opatření jako během výstavby a ovlivnění půdy ani půdního podloží těmito látkami se nepředpokládá.

Potenciálním zdrojem znečištění půdy a půdního podloží při běžném provozu bude parkování vozidel. Dešťové vody ze zpevněných ploch budou svedeny do dešťové kanalizace, která bude na páteřní komunikaci opatřena odlučovačem ropných látek a další odlučovač se předpokládá u centrálního parkoviště. Při běžném provozu by nemělo docházet k únikům provozních kapalin a následné kontaminaci půdy či půdního prostředí. V případě vzniku havarijního stavu bude postupováno v souladu s havarijním řádem resortu s následným zásahem HZS.

Uvádí se, že v objektech záměru budou vznikat odpadní splaškové vody, které budou svedeny do splaškové kanalizace a následně budou odváděny na čistírnu odpadních vod (ČOV) Pasohlávky.

Hodnocení zpracovatele posudku

Podrobné informace o zdrojích emisí, způsobu výpočtu emisí a emisních tocích obsahuje rozptylová studie.

Zpracovatel posudku konstatuje, že kapitola „B.III.1. Znečištění ovzduší, vody, půdy a půdního podloží“ je spolu s rozptylovou studií, která je uvedena v příloze číslo 11 dokumentace, zpracována pro účely posouzení vlivů záměru na životní prostředí v dostatečném rozsahu.

B.III.2 Odpadní vody (například přehled zdrojů odpadních vod, množství odpadních vod a místo vypouštění, vypouštěné znečištění, čistící zařízení a jejich účinnost)

Problematika odpadních vod je v kapitole „B.III.2. Odpadní vody“ rozdělena jednak na odpadní vody ve fázi výstavby a ve fázi provozu a jednak na odpadní vody splaškové (část A kapitoly), likvidaci dešťových vod (část B kapitoly) a likvidaci použité termální vody (část C kapitoly). V období výstavby se nepředpokládá významná produkce odpadních vod. Vznikat budou zejména vody splaškové. Během provozu budou vnikat splaškové odpadní vody z objektů záměru, jejichž část budou tvořit odpadní vody lázeňské vznikající v lázeňských provozech, a vody dešťové.

A. Odpadní vody splaškové

V této části kapitoly je pojednáno o splaškových odpadních vodách a nakládání s těmito vodami. Je uvedeno, že splaškové vody budou odváděny vybudovanou kanalizační sítí na čistírnu odpadních vod (ČOV) Pasohlávky, která je situována východně od území záměru ve vzdálenosti zhruba 1,6 kilometru v blízkosti komunikace I/52 v zalesněné oblasti nad hranicí střední a horní nádrže Nové Mlýny.

Dokumentace uvádí, že ČOV Pasohlávky sice prošla v roce 2013 intenzifikací, ale realizace záměru a jeho napojení na ČOV bude podmíněno dalším zvýšením její kapacity. Bez odpovídajícího navýšení kapacity ČOV Pasohlávky tedy nebude možno záměr na ČOV napojit a uvést do provozu. Dále jsou uvedeny stávající parametry ČOV, parametry po její připravované intenzifikaci a modernizaci a parametry zatížení ČOV uvažované pro rok 2030. Aby bylo možné zajistit bezpečné čištění odpadních vod, byla kapacita pro rozšíření stávající ČOV stanovena na základě jednání mezi obcí, zpracovatelem územního plánu a Jihomoravským krajem.

Vyčištěné odpadní vody z ČOV Pasohlávky, vypouštěné do melioračního kanálu střední nádrže vodního díla Nové Mlýny, budou muset plnit emisní standardy dle nařízení vlády č. 401/2015 Sb. V rámci dalších upřesnění záměru bude muset být provedeno podrobné zhodnocení zatížení ČOV a její kapacity a účinnosti při realizaci všech záměrů v lokalitě, aby bylo doloženo dodržení limitních hodnot emisí.

Pokud by došlo k navýšení množství odpadních vod oproti předpokladům, bude nutné upravit způsob intenzifikace ČOV tak, aby byla schopna bezpečně splnit požadované limity, respektive aby byla zajištěna požadovaná účinnost.

B. Likvidace dešťových vod

V rámci technické infrastruktury byla vybudována základní dešťová kanalizace, která ústí do horní nádrže VD Nové Mlýny. Dešťová kanalizace bude odvádět primárně dešťové vody z komunikací a z parkovací plochy. Na dešťové kanalizaci u páteřní komunikace a na kanalizaci centrálního parkoviště budou instalovány odlučovače ropných látek, které zajistí zbytkové znečištění odváděných dešťových vod ropnými látkami nejvýše 0,2 mg.l⁻¹. U ostatních dešťových vod se jejich znečištění nepředpokládá.

Nakládání s dešťovými vodami u jednotlivých objektů bude závislé na konkrétním umístění objektu. V území záměru se podle dosud provedených průzkumů značně liší podmínky pro vsakování vod do horninového prostředí. Z dosud provedených průzkumů plyne, že na části území je mocnost průlinově propustných písků a štěrkopísků malá, respektive tyto zeminy chybí. Je proto navrženo provedení podrobného hydrogeologického průzkumu, který ověří podmínky pro případný návrh vsakování, včetně eventuálního vyloučení podmáčení okolních pozemků.

Dešťové vody budou na pozemcích jednotlivých staveb zadržovány a se zpožděním vypouštěny do dešťové kanalizace nebo budou využívány přímo na pozemku. V případě zasakování dešťových vod bude nutné provést podrobný hydrogeologický průzkum daného místa a posoudit vhodnost řešení. Na nezpevněných ozeleněných plochách bude docházet k přirozenému zasakování dešťových vod. K částečnému snížení odtoku dešťových vod dojde na střechách, kde se předpokládá u některých objektů zatravnění (ozelenění).

Vlivem zastavění dosud nezastavěných ploch dojde nepochybně k ovlivnění odtokových poměrů v lokalitě. V kapitole jsou uvedeny tabulky, ve kterých jsou prezentovány výsledné hodnoty produkce dešťových vod tak, jak byly stanoveny pro jednotlivé objekty/stavby v rámci projektové přípravy.

C. Likvidace použité termální vody

Použitá termální voda bude přefiltrována od hrubých nečistot, ochlazena, provzdušněna a následně bude odváděna do kanalizace. Tato voda nebude dle zkušeností z obdobných provozů významným způsobem znečištěna a bude odváděna na ČOV společně se splaškovými vodami.

Hodnocení zpracovatele posudku

Zpracovatel posudku očekával v této kapitole informaci o předpokládaném množství (objemu) vypouštěných splaškových odpadních vod a termálních odpadních vod, a proto požádal zpracovatele dokumentace o vysvětlení. Obdržel informaci, že množství odpadních vod bude přibližně odpovídat spotřebě pitné a termální vody v objektech záměru, jak je uvedeno v kapitole dokumentace „B.II.2. Voda“.

Zpracovatel posudku rovněž požádal o vysvětlení množství znečištění vypouštěného ve splaškových odpadních vodách ze záměru do kanalizace a následně na ČOV Pasohlávky. Obdržel vysvětlení, že z celkové předpokládané zátěže ČOV Pasohlávky, která má v roce 2030 činit 19 700 ekvivalentních obyvatel (EO), bude podíl záměru činit zhruba 6 500 EO (ekvivalentní obyvatel je standardizovaná jednotka, která vyjadřuje produkci 150 litrů odpadních vod denně a organické znečištění odpovídající 60 g BSK₅ za den). Uvedená hodnota vychází z maximálních parametrů záměru a s velkou pravděpodobností nebude dosahována.

Zpracovatel posudku konstatuje, že kapitola „B.III.2. Odpadní vody“ je zpracována pro účely posouzení vlivů záměru na životní prostředí v dostatečném rozsahu.

B.III.3 Odpady (například přehled zdrojů odpadů, kategorizace a množství odpadů, způsoby nakládání s odpady)

Odpady vznikající v souvislosti s realizací záměru jsou v dokumentaci rozděleny na tři hlavní skupiny – odpady vznikající v době výstavby, odpady produkované v době provozu záměru a odpady po ukončení provozu záměru.

Odpady v době výstavby

Pro období výstavby jsou stručně popsány hlavní zásady nakládání se stavebním odpadem. V tabulkové formě jsou uvedeny předpokládané druhy a kategorie odpadu produkované v období výstavby. Veškeré odpady budou předávány pouze oprávněným osobám a bude vedena jejich průběžná evidence.

Odpady v době provozu záměru

V části věnované odpadům za běžného provozu jsou stručně popsány hlavní zásady nakládání s odpadem v tomto období. Odpady budou tříděny podle druhu a skutečných vlastností a následně budou předávány oprávněným osobám. V tabulkové formě jsou uvedeny předpokládané druhy a kategorie odpadu produkované v období provozu. Složení odpadů bude odpovídat charakteru provozu záměru. Převážně se bude jednat o produkci odpadních obalů, odpadů ze zdravotní péče a směsného komunálního odpadu.

Odpady po ukončení provozu záměru

V případě, že by došlo k ukončení provozu záměru, budou provedena všechna opatření v souladu s aktuálně platnými právními předpisy týkajícími se odpadového hospodářství. S odpady bude nakládáno podle jejich skutečných vlastností. Veškeré odpady budou předány oprávněným osobám.

Hodnocení zpracovatele posudku

Problematika odpadů je v dokumentaci zpracována dostatečně. V dokumentaci mohly být uvedeny alespoň předběžné odhady množství rozhodujících odpadů v období provozu. Vzhledem k tomu, že v souvislosti s výstavbou a provozem záměru nebudou vznikat odpady, které by mohly představovat problém z hlediska nakládání s odpady, se však nejedná o významný nedostatek.

Zpracovatel posudku konstatuje, že pro účely posouzení vlivů záměru na životní prostředí je kapitola „B.III.3. Odpady“ zpracována v dostatečném rozsahu.

B.III.4 Ostatní emise a rezidua (například hluk a vibrace, záření, zápach, jiné výstupy – přehled zdrojů, množství emisí, způsoby jejich omezení)

Kapitola je členěna na část „A Hluková zátěž a vibrace“ a na část „B. Ostatní emise a rezidua“.

Hluková zátěž a vibrace

Pro záměr byla vypracována specializovaná hluková studie (Grégr; 2018), ve které je zpracována problematika zdrojů hluku a hlukové zátěže související s provozem záměru. Hluková studie je nedílnou součástí dokumentace jako její příloha číslo 10. V kapitole jsou proto uváděny pouze rozhodující údaje o zdrojích hluku uvažovaných při výstavbě a provozu záměru.

Hluk v období výstavby

Po dobu výstavby lze očekávat navýšení hlukové zátěže v posuzované lokalitě. Zdrojem hluku budou stavební práce a to zejména zemní práce. S ohledem na vzdálenost staveniště od okolní stávající zástavby se na základě zkušeností zpracovatele hlukové studie důvodně předpokládá, že samotné staveniště nebude pro okolní zástavbu významným zdrojem hluku.

Relevantním zdrojem hluku bude dopravní obsluha staveniště po dočasné obslužné komunikaci. Směřování dopravy během výstavby je graficky znázorněno v obrázku. Na této komunikaci se očekává pohyb až 150 nákladních a 200 osobních vozidel v denní době. Hlučnost těžkých nákladních automobilů a zemních strojů je uvažována přibližně 70 až 82 dB ve vzdálenosti 5 metrů.

Vibrace v období výstavby

Vibrace v době výstavby záměru budou lokálně omezené. Jejich zdrojem bude zejména doprava a provádění stavebních, především zemních, prací. Vibrace se projevují nejvýše do vzdálenosti několika metrů od místa vzniku, a proto se předpokládá, že záměr se v době výstavby vibracemi výrazně neprojeví.

Hluk v období provozu

Jako možné zdroje hluku v období provozu byly identifikovány stacionární zdroje hluku a doprava. Údaje o intenzitách dopravy jsou uvedeny v kapitole B.II.6. dokumentace, v části „B Dopravní zátěž území a intenzity dopravy“. Údaje o uvažovaných relevantních stacionárních zdrojích hluku jsou pro jednotlivé objekty záměru uvedeny v tabulce. Jedná se vesměs o vzduchotechniku a klimatizační jednotky na střeších objektů. Zařízení umístěná uvnitř objektů nejsou uvažována.

Protože je celé území záměru řešeno jako lázeňský komplex s klidovým režimem, jsou navržena opatření k omezení hlučnosti. K omezení hlučnosti stacionárních zařízení na objektech záměru, bude možné využít tlumiče hlučnosti nebo zakrytování vzduchotechniky a klimatizačních jednotek. K omezení hluku z dopravy jsou navržena opatření, jako je omezení vjezdu automobilů do jednotlivých lokalit v oblasti, ozelenění venkovních ploch jako clonících pásů zeleně proti hluku z dopravy nebo vhodná orientace objektů vůči zdrojům hluku.

Vibrace v době provozu budou lokálně omezené a nedotknou se významným způsobem životního prostředí či zdraví obyvatel.

Hluk v období ukončení provozu

Hlavním zdrojem hluku v období ukončení provozu budou demontážní práce a odvoz technologií, případně demoliční práce. Hluk ve fázi ukončení provozu není možné relevantním způsobem kvantifikovat. Nepředpokládá se, že by záměr v případě ukončení provozu výrazným způsobem ovlivňoval okolí vibracemi.

Ostatní emise a rezidua

Konstatuje se, že v rámci záměru lze s ohledem na jeho charakter prakticky vyloučit emise pachových látek. Rovněž je velmi nepravděpodobné, že by záměr byl zdrojem škodlivých záření. Uvažovat lze snad jen dále osvětlení areálu resortu. Režim osvětlení bude upraven tak, aby byla zajištěna bezpečnost návštěvníků a zároveň klidový nerušivý režim lázeňské oblasti a objektů pro trvalé bydlení.

Hodnocení zpracovatele posudku

Problematika hluku, vibrací a ostatních emisí a reziduí je v kapitole „B.III.4. Ostatní emise a rezidua“ zpracována dostatečně. V kapitole je v části věnované hluku v období provozu uveden chybný odkaz na intenzity dopravy za provozu. Jde však pouze o formální nedostatek. Údaje o intenzitách dopravy lze nalézt v části „D Dopravní zátěž území a intenzity dopravy“ kapitoly B.II.6. dokumentace.

Zpracovatel posudku konstatuje, že kapitola „B.III.4. Ostatní emise a rezidua“ je spolu s hlukovou studií, která je uvedena v příloze číslo 10 dokumentace, zpracována pro účely posouzení vlivů záměru na životní prostředí v dostatečném rozsahu.

B.III.5 Doplnující údaje (například významné terénní úpravy a zásahy do krajiny).

Kapitola je rozdělena na část „A. Významné terénní úpravy“ a na část „B. Zásahy do krajiny – krajinný ráz“.

A. Významné terénní úpravy

V části A je stručně uvedeno, že z pohledu významných terénních zásahů a zásahů do krajiny bude nejpodstatnější fází samotná výstavba, v rámci které dojde k poměrně výraznému zásahu do půdního prostředí. Podrobně jsou údaje o terénních úpravách uvedeny v části dokumentace „B. Údaje o záměru“.

B. Zásahy do krajiny – krajinný ráz

V části B kapitoly jsou stručně shrnuty vybrané informace ze specializované studie „Posouzení vlivu záměru na krajinný ráz“ (Bukáček; 2017), která je nedílnou součástí dokumentace jako její příloha číslo 9. Mimo jiné je uvedeno, že v současnosti se v zájmovém území nachází páteřní dopravní infrastruktura a inženýrské sítě, jejichž účelem je umožnit výstavbu záměru.

Základní regulativy pro výstavbu záměru jsou dány platným územním plánem a podrobněji jsou definovány schválenou územní studií. Záměr byl navržen v souladu s podmínkami územně plánovací dokumentace, což je pro hodnocení vlivů záměru na krajinný ráz důležitým východiskem.

Je uvedeno, že s ohledem na celkovou přeměnu území v okolí Pasohlávek ve směru ke komunikaci I/52 lze konstatovat, že záměr sníží nebo ovlivní estetickou hodnotu krajiny v únosné míře. V dokumentaci jsou navržena opatření pro zmírnění vlivu záměru na krajinný ráz, kterými jsou zejména zachování a posílení ozelenění břehů vodní nádrže a celého areálu, barevné řešení objektů a další.

Hodnocení zpracovatele posudku

Zpracovatel posudku konstatuje, že pro účely posouzení vlivů záměru na životní prostředí je kapitola „B.III.5. Doplnující údaje (například významné terénní úpravy a zásahy do krajiny)“, spolu se specializovaným hodnocením vlivu záměru na krajinný ráz, které je uvedeno v příloze číslo 9 dokumentace, zpracována v dostatečném rozsahu.

Kapitola dokumentace „B.III. Údaje o výstupech – zejména výstavbu a provoz“ je z formálního hlediska zpracována v souladu s přílohou číslo 4 k zákonu č. 100/2001 Sb., o posuzování vlivů na životní prostředí a o změně některých souvisejících zákonů, ve znění pozdějších předpisů. Zpracovatel posudku dále konstatuje, že pro účely posouzení vlivů záměru na životní prostředí je tato kapitola zpracována v dostatečném rozsahu.

ZÁVĚREM LZE SHRNOUIT, ŽE CELÁ „ČÁST B – ÚDAJE O ZÁMĚRU“ JE PRO ÚČELY POSOUZENÍ VLVŮ ZÁMĚRU NA ŽIVOTNÍ PROSTŘEDÍ ZPRACOVÁNA V DOSTATEČNÉM ROZSAHU.

Část C – Údaje o stavu životního prostředí v dotčeném území

Kapitola C je po formální stránce zpracována v souladu s požadavky přílohy č. 4 k zákonu číslo 100/2001 Sb., o posuzování vlivů na životní prostředí a o změně některých souvisejících zákonů, ve znění pozdějších předpisů. Členění části C je provedeno obvyklým způsobem. Vzhledem k tomu, že podrobná struktura jednotlivých dílčích kapitol (podkapitol) kapitoly C není v příloze č. 4 pevně dána (jsou uvedeny příklady), je na zpracovateli dokumentace, jakým způsobem jednotlivé podkapitoly zpracuje.

C.I. Přehled nejvýznamnějších environmentálních charakteristik dotčeného území

(např. struktura a ráz krajiny, její geomorfologie a hydrologie, určující složky flóry a fauny, části území a druhy chráněné podle zákona o ochraně přírody a krajiny, významné krajinné prvky, územní systém ekologické stability krajiny, zvláště chráněná území, přírodní parky, evropsky významné lokality, ptačí oblasti, zvláště chráněné druhy; ložiska nerostů; dále území historického, kulturního nebo archeologického významu, území hustě zalidněná, území zatěžovaná nad míru únosného zatížení, staré ekologické zátěže, extrémní poměry v dotčeném území).

Tato kapitola dokumentace se věnuje popisu nejzávažnějších environmentálních charakteristik dotčeného území v členění na:

- C.I.1 Zvláště chráněná území, přírodní parky, krajinné prvky
- C.I.2 Územní systém ekologické stability krajiny
- C.I.3 Oblasti surovinových zdrojů a jiných přírodních bohatství
- C.I.4 Území kulturního nebo archeologického významu
- C.I.5 Staré ekologické zátěže

C.I.1. Zvláště chráněná území, přírodní parky, krajinné prvky

Záměr nezasahuje do žádného zvláště chráněného území ve smyslu § 14 zákona č. 114/1992 Sb., o ochraně přírody a krajiny. V dokumentaci je uvedeno, že nejbližším zvláště chráněným územím je přírodní rezervace „Věstonická nádrž“, která se nachází zhruba 1,5 km východně od posuzované lokality. Severně od této rezervace, ve vzdálenosti zhruba 1,5 km od území záměru, se nachází dvojice přírodních památek Dolní Mušovský luh a Betlém.

V širším okolí, zhruba 3,5 km jižně od území záměru, se nachází přírodní rezervace Dunajovické kopce. Ve vzdálenosti více než 4,5 km jihovýchodně od záměru se nachází významná chráněná krajinná oblast Pálava, která zahrnuje čtyři národní přírodní rezervace, jednu národní přírodní památku, pět přírodních rezervací a pět přírodních památek.

Značná pozornost je v dokumentaci věnována chráněným územím soustavy Natura 2000, která zahrnují jednak evropsky významné lokality (EVL) a jednak ptačí oblasti (PO). Z obrázku uvedeného v kapitole je zřejmé, že záměr nezasahuje do žádné EVL ani PO. Nejbliže k záměru se nachází EVL Mušovský luh a PO Střední nádrž vodního díla Nové Mlýny. EVL a PO jsou od záměru vzdáleny minimálně 1,5 kilometru. V dalším textu kapitoly a v tabulkách jsou podrobně uvedeny charakteristiky nejbližších dvou chráněných území soustavy Natura 2000.

Hodnocení zpracovatele posudku

V kapitole mohlo být uvedeno, že v dosahu možných vlivů záměru se nevyskytují přírodní parky. V kapitole nejsou zmíněny významné krajinné prvky, o kterých je však pojednáno v následující kapitole „C.I.2 Územní systém ekologické stability krajiny“.

Zpracovatel posudku konstatuje, že přes výše uvedené drobné výhrady je pro účely posouzení vlivů záměru na životní prostředí kapitola „C.I.1. Zvláště chráněná území, přírodní parky, krajinné prvky“ zpracována v dostatečném rozsahu.

C.I.2. Územní systém ekologické stability krajiny

V kapitole je nejprve popsáno, co je to územní systém ekologické stability (ÚSES) a jaké jsou jeho skladebné části. Dále je uvedeno, že území záměru nezasahuje do žádného prvku ÚSES. K jižní části záměru těsně přiléhá nadregionální biokoridor, který prochází všemi nádržemi vodního díla Nové Mlýny, jehož ochranné pásma zasahuje i do západní a jihozápadní části území záměru. Západně od záměru se pak nachází lokální biocentrum Vrbiny, které pokračuje severně k lokálnímu biokoridoru LBK 8. V návaznosti na prvky ÚSES je v rámci záměru navržena navazující krajinná zeleň.

Dále je v kapitole uvedeno, co jsou významné krajinné prvky (VKP) a jaké VKP se rozlišují. Nejbližším významným krajinným prvkem, vzhledem k území záměru, je dle dokumentace Novomlýnská nádrž. Záměr bude umístěn v těsné blízkosti břehu Novomlýnské nádrže a bude mírně zasahovat do ochranného pásma nadregionálního biokoridoru.

Hodnocení zpracovatele posudku

Dle názoru zpracovatele posudku měly být informace týkající se významných krajinných prvků uvedeny v předchozí kapitole. Jde však pouze o formální záležitost, která neměla žádný vliv na výsledek hodnocení.

Zpracovatel posudku konstatuje, že pro účely posouzení vlivů záměru na životní prostředí je kapitola „C.I.2. Územní systém ekologické stability“ zpracována v dostatečném rozsahu.

C.I.3 Oblasti surovinových zdrojů a jiných přírodních bohatství

Do území záměru nezasahuje žádné chráněné ložiskové území. Jižně od území záměru se nachází několik ložisek podzemních zásob zemního plynu. Jedná se o oblasti okolo Dolních Dunajovic (název Dolní Dunajovice I, Dolní Dunajovice II).

Celé zájmové území záměru leží v ochranném pásmu přírodních a minerálních vod. V katastrálním území Pasohlávky se nacházejí dva zdroje přírodní minerální vody – vrty Mušov - 3G a Pasohlávky - 2G. Ministerstvo zdravotnictví prohlásilo pramen Mušov - 3G nacházející se na parcele č. 3164/50 v katastrálním území Mušov za přírodní léčivý zdroj podle § 47 a 49 zákona č. 20/1966 Sb., o péči o zdraví lidu, ve znění pozdějších předpisů.

Hodnocení zpracovatele posudku

Zpracovatel posudku konstatuje, že pro účely posouzení vlivů záměru na životní prostředí je kapitola „C.I.3. Oblasti surovinových zdrojů a jiných přírodních bohatství“ zpracována v dostatečném rozsahu.

C.I.4 Území kulturního nebo archeologického významu

V kapitole je uvedeno, že záměr nezasahuje do památkově chráněného území, ani nezasahuje žádné významné kulturní památky. V obci Pasohlávky je významnou dominantou kostel Sv. Anny. Ve střední nádrži Nové Mlýny se nachází kostel zatopené obce Mušov, kostel sv. Linharta. Při sjezdu z komunikace I/52 se nachází kaple sv. Ducha.

Významnou oblast v blízkosti lokality záměru představuje lokalita Hradisko – Římský vrch, která je významnou archeologickou lokalitou a kulturní památkou. Celá lokalita je považována za jednu z nejvýznamnějších památek antické civilizace na našem území. Dle oznámení EIA k záměru Thermal Pasohlávky – Archeologický park Římský vrch má být lokalita archeologických výzkumů v prostoru římského hradiska u Mušova využita k vytvoření tematického areálu pro vědecký archeologický výzkum, odbornou konzervaci a rekonstrukci terénních nálezů a pro jejich prezentaci pro návštěvníky.

Hodnocení zpracovatele posudku

Zpracovatel posudku konstatuje, že pro účely posouzení vlivů záměru na životní prostředí je kapitola „C.I.4. Území kulturního nebo archeologického významu“ zpracována v dostatečném rozsahu.

C.I.5. Staré ekologické zátěže

Dokumentace konstatuje, že v registru kontaminovaných míst vedeném agenturou CENIA není v zájmovém území pro realizaci záměru evidována žádná stará ekologická zátěž.

Hodnocení zpracovatele posudku

Zpracovatel posudku by k výše uvedenému konstatování uvedl, že s ohledem na dřívější využití pozemků není důvod předpokládat v zájmovém území kontaminaci půdy ani podzemní vody cizorodými látkami.

Zpracovatel posudku konstatuje, že pro účely posouzení vlivů záměru na životní prostředí je kapitola „C.I.5. Staré ekologické zátěže“ zpracována v dostatečném rozsahu.

Závěrem lze shrnout, že celá kapitola „C.I. Přehled nejvýznamnějších environmentálních charakteristik dotčeného úze“ je pro účely posouzení vlivů záměru na životní prostředí zpracována v dostatečném rozsahu.

C.II. Charakteristika současného stavu životního prostředí v dotčeném území a popis jeho složek nebo charakteristik, které mohou být záměrem ovlivněny,

zejména ovzduší (např. stav kvality ovzduší), vody (např. hydromorfologické poměry v území a jejich změny, množství a jakost vod atd.), půdy (např. podíl nezastavěných ploch, podíl zemědělské a lesní půdy a jejich stav, stav erozního ohrožení a degradace půd, zábor půdy, eroze, utužování a zakrývání), přírodních zdrojů, biologické rozmanitosti (např. stav a rozmanitost fauny, flóry, společenstev, ekosystémů), klimatu (např. dopady spojené se změnou klimatu, zranitelnost území vůči projevům změny klimatu), obyvatelstva a veřejného zdraví, hmotného majetku a kulturního dědictví včetně architektonických a archeologických aspektů

Kapitola dokumentace obsahuje popis níže uvedených charakteristik současného stavu životního prostředí v zájmovém území pro výstavbu záměru a v jeho okolí:

- C.II.1 Ovzduší a klimatické podmínky
- C.II.2 Voda
- C.II.3 Horninové prostředí, půda a přírodní zdroje
- C.II.4 Biologická rozmanitost - fauna a flóra
- C.II.5 Obyvatelstvo a hmotný majetek
- C.II.6 Hluková zátěž
- C.II.7 Krajinový ráz
- C.II.8 Architektonické a jiné kulturní památky

C.II.1. Ovzduší a klimatické podmínky

V kapitole „C.II.1. Ovzduší a klimatické podmínky“ je provedeno souhrnné zhodnocení klimatických podmínek a stávající kvality ovzduší v zájmovém území.

Klimatické podmínky

V dokumentaci jsou standardním způsobem uvedeny klimatické ukazatele zájmového území dle E. Quitta charakterizující klimatické podmínky v území. Dále jsou v kapitole uvedeny grafy s profily průměrných měsíčních teplot, měsíčními úhrny srážek a mapy ročními úhrny srážek.

Kvalita ovzduší

Kvalita ovzduší (úroveň znečištění ovzduší) přímo v dané lokalitě byla vyhodnocena na základě na základě pětiletých klouzavých průměrů koncentrací znečišťujících látek za období let 2013 až roku 2017, publikovaných ČHMÚ pro potřeby zákona č. 201/2012 Sb., o ochraně ovzduší. Tato data jsou uváděna pro čtverce 1×1 km.

V kapitole jsou tabelárně uvedeny hodnoty imisních koncentrací v ovzduší pro následující znečišťující látky: arsen (roční průměr), oxid dusičitý (roční průměr), oxid siřičitý (4. nejvyšší denní průměr), benzen (roční průměr), benzo(a)pyren (roční průměr), suspendované částice frakce PM₁₀ (roční průměr, 36. nejvyšší denní průměr), suspendované částice frakce PM_{2,5} (roční průměr), olovo (roční průměr), nikl (roční průměr) a kadmium (roční průměr).

Z hodnot pětiletých klouzavých průměrů koncentrací znečišťujících látek v zájmovém území uvedených v dokumentaci je patrné, že v pětiletém průměru jsou splněny všechny imisní limity, z nichž se vychází při hodnocení kvality ovzduší.

Hodnocení zpracovatele posudku

Zpracovatel posudku poznamenává, že pro hodnocení imisní zátěže území jsou rozhodující dlouhodobé imisní charakteristiky (průměrné roční koncentrace), které poskytují informaci o zatížení území s ohledem na dlouhodobý ráz klimatických charakteristik v lokalitě. Průměrné roční koncentrace je třeba považovat za prioritou z hlediska vlivu ovzduší na lidskou populaci, protože charakterizují prakticky trvalou zátěž populace.

Maximální krátkodobé koncentrace naproti tomu představují hodnoty vypočtené za předpokladu současného působení nejhorších emisních a rozptylových podmínek. Taková kombinace emisních a meteorologických podmínek nemusí během roku (či několika let) vůbec nastat. Stejně tak se ale může jednat o kombinaci, která se v daném místě vyskytuje opakovaně.

Zpracovatel posudku konstatuje, že pro účely posouzení vlivů záměru na životní prostředí je kapitola „C.II.1. Ovzduší a klimatické podmínky“ zpracována v dostatečném rozsahu.

C.II.2. Voda

Kapitola „C.II.2. Voda“ je rozdělena na část věnovanou povrchovým vodám a na část věnovanou podzemním vodám. Zpracovatel dokumentace uvádí, že problematika vod je v případě záměru významná.

Povrchové vody

Záměr se nachází na břehu horní části nádrže Nové Mlýny, která je tvořena trojicí nádrží ležících na řece Dyji. Celková plocha tohoto vodního díla je zhruba 1 700 ha a objem vody při maximální hladině dosahuje téměř 84 mil. m³. Hlavním vodním tokem v oblasti je právě zmiňovaná řeka Dyje. Do zájmového území záměru okrajově zasahuje záplavové území. Rozsah záplavových území Q₅ až Q₁₀₀ je uveden v obrázku.

Podzemní vody

Na základě literární rešerše a provedeného inženýrskogeologického průzkumu jsou uvedeny hlavní hydrogeologické charakteristiky zájmového území a parametry podzemní vody. Pro výstavbu uvažovaných objektů záměru, včetně jejich podzemních částí, nebudou podle provedených průzkumů nutná žádná zvláštní opatření.

V obrázku je doloženo, že zájmové území nezasahuje do chráněné oblasti přirozené akumulace vod (CHOPAV) ani do ochranného pásma vodního zdroje ve smyslu zákona č. 254/2001 Sb., o vodách. Území záměru se nachází ve II. stupni ochranného pásma přírodních léčivých zdrojů a zdrojů přírodních minerálních vod ve smyslu § 21 zákona č. 164/2001 Sb., o přírodních léčivých zdrojích, zdrojích přírodních minerálních vod, přírodních léčebných lázních a lázeňských místech a o změně některých souvisejících zákonů (lázeňský zákon).

K provozu areálu Resort Pálava bude využíván zdroj Mušov-3G (označení Mu 3G) nacházející se přibližně 350 metrů východně od území záměru na pozemku p.č. 3164/204, k.ú. Mušov. Základní charakteristiky zdroje Mu 3G jsou uvedeny v tabulce.

Hodnocení zpracovatele posudku

Zpracovatel posudku konstatuje, že kapitola „C.II.2. Voda“ je pro účely posouzení vlivů záměru na životní prostředí zpracována v dostatečném rozsahu.

C.II.3. Horninové prostředí, půda a přírodní zdroje

V úvodu kapitoly je provedeno podrobné začlenění zájmové území pro realizaci záměru do oblastí (systém, provincie, subprovincie, oblast, celek, podcelek, okrsek) dle geomorfologického členění. Následuje podrobný popis obecných charakteristik půd v zájmovém území dle půdní mapy České republiky. V tabelární formě jsou na základě příslušných bonitovaných půdně ekologických jednotek (BPEJ) uvedeny vybrané parametry půd na pozemcích dotčených realizací záměru, které jsou chráněny jako zemědělský půdní fond.

V rámci přípravy záměru byly realizovány inženýrskogeologické průzkumy a rešerše inženýrsko-geologických dat. V rámci průzkumů byly provedeny sondy, včetně odběru vzorků zeminy a podzemní vody. Na základě provedených inženýrskogeologických průzkumů a literární rešerše jsou v kapitole prezentovány zjištěné údaje o půdním pokryvu a horninovém prostředí. Z hodnocení vychází i navržený způsob odvodu srážkových vod.

Z hlediska seismicity se zájmové území pro realizaci záměru se nachází v oblasti s intenzitou 6° MSK-64 (Medvěděvova-Sponheuerova-Kárníkova stupnice pro vyjádření makroseismické intenzity zemětřesení). V oblastech s uvedenou intenzitou není nutné při návrhu staveb uvažovat účinek zemětřesní. Radonové indexy stavebních pozemků v zájmovém území záměru lze podle radonové mapy České republiky očekávat nízké až střední.

Hodnocení zpracovatele posudku

Zpracovatel posudku konstatuje, že kapitola „C.II.3. Horninové prostředí, půda a přírodní zdroje“ je pro účely posouzení vlivů záměru na životní prostředí zpracována v dostatečném rozsahu.

C.II.4 Biologická rozmanitost - fauna a flóra

Kapitola „C.II.4. Biologická rozmanitost - fauna a flóra“ je zpracována velmi podrobně a shrnuje hlavní informace, zjištění a závěry specializované studie „Biologický průzkum včetně vyhodnocení vlivů na biologickou rozmanitost (Háková, Losík; 2018), která je nedílnou součástí dokumentace jako její příloha číslo 11.

Hlavní pozornost je v kapitole věnována vzácným a chráněným druhům flóry a fauny. V tabulkové formě je uveden seznam zjištěných vzácných druhů rostlin uvedených v Červeném seznamu cévnatých rostlin ČR, seznam zjištěných zvláště chráněných druhů živočichů dle vyhlášky č. 395/1992 Sb., v platném znění, a seznam zjištěných druhů uvedených v Červeném seznamu bezobratlých.

Hodnocení zpracovatele posudku

Zpracovatel posudku konstatuje, že kapitola „C.II.4. Biologická rozmanitost - fauna a flóra“ je spolu s biologickým průzkumem, který je uveden v příloze číslo 11 dokumentace, zpracována pro účely posouzení vlivů záměru na životní prostředí v dostatečném rozsahu.

C.II.5 Obyvatelstvo a hmotný majetek

Záměr se nachází v blízkosti obce Pasohlávky, mimo zastavěné území obce. Na pozemcích záměru se v současné době nachází část technické infrastruktury budoucího záměru, včetně komunikací. Vzdálenost nejbližší obytné zástavby od záměru je více než 400 metrů západním směrem. Podle Českého statistického úřadu bylo k 1.1.2017 evidováno v obci Pasohlávky 743 obyvatel, z nichž 367 obyvatel byli muži a 376 ženy. Celé území je považováno za významnou rekreační oblast a zejména v letním období se počet obyvatel (návštěvníků) v území výrazně navyšuje.

Hodnocení zpracovatele posudku

Zpracovatel posudku konstatuje, že kapitola „C.II.5. Obyvatelstvo a hmotný majetek“ je pro účely posouzení vlivů záměru na životní prostředí zpracována v dostatečném rozsahu.

C.II.6 Hluková zátěž

Záměr se v současné době nachází v nezastavěném prostoru. Lokalitu lze tak považovat z hlediska stávající hlukové zátěže za území bez výrazné zátěže.

Hodnocení zpracovatele posudku

Zpracovatel posudku konstatuje, že kapitola „C.II.6. Hluková zátěž“ je pro účely posouzení vlivů záměru na životní prostředí zpracována v dostatečném rozsahu.

C.II.7 Krajinný ráz

V této kapitole je prezentováno pouze velmi stručné shrnutí problematiky krajinného rázu a na závěr kapitoly je uveden odkaz na kapitolu „B.III.5. Doplnující údaje (například významné terénní úpravy a zásahy do krajiny)“, ve které je problematika krajinného rázu řešena podrobněji.

Hodnocení zpracovatele posudku

Zpracovatel dokumentace postrádá v této kapitole informaci, že součástí dokumentace je specializované posouzení vlivu navrhované stavby na krajinný ráz (Bukáček, 2017) zpracované dle ustanovení § 12 zákona č. 114/1992 Sb., o ochraně přírody a krajiny. Toto hodnocení je v plném rozsahu uvedeno v příloze číslo 9 dokumentace.

Zpracovatel posudku konstatuje, že kapitola „C.II.7. Krajinný ráz“ je spolu s kapitolou „B.III.5. Doplnující údaje (část B. Zásahy do krajiny – krajinný ráz)“ a s posouzením vlivu navrhovaného záměru na krajinný ráz, uvedeným v příloze číslo 9 dokumentace, zpracována pro účely posouzení vlivů záměru na životní prostředí v dostatečném rozsahu.

C.II.8 Architektonické a jiné kulturní památky

Je uvedeno, že přímo v místě záměru se nenacházejí žádné architektonické či jiné kulturní památky. V intravilánu obce Pasohlávky se nacházejí významné architektonické a jiné kulturní památky. Rovněž v širším okolí záměru se nachází řada zajímavých památek. Nejvýznamnější památky v okolí záměru jsou v kapitole stručně popsány. Všechny památky jsou od území záměru vzdáleny více než 500 metrů. Vlastní území záměru zasahuje z části do území archeologického zájmu, a proto bude nutné provádět veškeré zemní práce pod dohledem archeologického ústavu a umožnit případné průzkumy lokality.

Hodnocení zpracovatele posudku

Zpracovatel posudku konstatuje, že kapitola „C.II.8. Architektonické a jiné kulturní památky“ je pro účely posouzení vlivů záměru na životní prostředí zpracována v dostatečném rozsahu.

Závěrem lze shrnout, že celá kapitola „C.II. Charakteristika současného stavu složek životního prostředí v dotčeném území“ je pro účely posouzení vlivů záměru na životní prostředí zpracována v dostatečném rozsahu.

C.III. Celkové zhodnocení stavu životního prostředí v dotčeném území z hlediska jeho únosného zatížení a předpoklad jeho pravděpodobného vývoje v případě neprovedení záměru, je-li možné jej na základě dostupných informací o životním prostředí a vědeckých poznatků posoudit

V kapitole „C.III. se nejprve uvádí, že vliv záměru na chráněná území lze s ohledem na jeho umístění vyloučit a že záměr nezasahuje do žádného území lokality Natura 2000. V dalším textu kapitoly je uvedeno, že záměr bude znamenat významný zábor půdy chráněné jako zemědělský půdní fond, který je však v souladu s územním plánem. Tyto plochy jsou změněny v minulosti vybudovanou technickou a dopravní infrastrukturou a tím předurčeny k realizaci záměru. V případě jeho neprovedení by zůstala plocha nevyužitá se základní sítí komunikací, bez předpokladu reálného využití pro zemědělské účely.

Území záměru nezasahuje do prvků územního systému ekologické stability, ale v jižní a jihozápadní části území zasahuje do ochranného pásma nadregionálního biokoridoru. Záměr nezasáhne chráněná ložisková území, ale nachází se v ochranném pásmu přírodních a minerálních vod. Území je archeologicky velmi významné. Při realizaci záměru bude umožněno provedení záchranného archeologického průzkumu.

Zájmové území není lokalitou se zhoršenou kvalitou ovzduší a imisní limity jsou plněny s dostatečnou rezervou. Území záměru nezasahuje do chráněné oblasti přirozené akumulace vod ani do ochranného pásma vodního zdroje. V místě záměru a zejména pak podél břehové části vodní nádrže bylo nalezeno několik chráněných druhů rostlin a živočichů. V případě nerealizování záměru by zřejmě byla zachována biologická rozmanitost na stávající úrovni. Při realizaci vhodných opatření je možno předpokládat, že samotný záměr poskytne některým druhům fauny a flóry vhodné podmínky a jejich výskyt tak nebude v lokalitě významně omezen.

Na základě výše uvedeného zpracovatel dokumentace shrnuje, že v lokalitě je pro záměr již realizována základní komunikační síť a technická infrastrukturou a původní zemědělské využití tak ztratilo význam. Bez realizace záměru by území zůstalo prakticky nevyužitě. Z hlediska ochrany přírody území nespadá do žádné chráněné lokality. Nacházejí se zde ale významní zástupci fauny a flóry, pro které budou nutná opatření k jejich zachování nebo k omezení negativních vlivů.

Rovněž jsou navržena opatření pro zmírnění vlivu na krajinu, respektive pro zapojení záměru do okolní krajiny a zmírnění přechodu mezi okolím a územím záměru. Z pohledu ovzduší, hlukové zátěže a dalších charakteristik životního prostředí není území v současné době významně ovlivněno a realizace záměru by tak neměla být tímto omezena.

Hodnocení zpracovatele posudku

Dle názoru zpracovatele posudku byly v této kapitole nadbytečně uvedeny pasáže věnované hodnocení vlivů záměru, které proto ve své sumarizaci kapitoly neuvádí.

Zpracovatel posudku konstatuje, že kapitola „C.III. Celkové zhodnocení stavu životního prostředí v dotčeném území z hlediska jeho únosného zatížení a předpoklad jeho pravděpodobného vývoje v případě neprovedení záměru, je-li možné jej na základě dostupných informací o životním prostředí a vědeckých poznatků posoudit“ je pro účely posouzení vlivů záměru na životní prostředí zpracována v dostatečně.

ZÁVĚREM LZE SHRNOU, ŽE CELÁ KAPITOLA „ČÁST C – ÚDAJE O STAVU ŽIVOTNÍHO PROSTŘEDÍ V DOTČENÉM ÚZEMÍ“ JE PRO ÚČELY POSOUZENÍ VLIVŮ ZÁMĚRU NA ŽIVOTNÍ PROSTŘEDÍ ZPRACOVÁNA V DOSTATEČNÉM ROZSAHU.

ČÁST D – KOMPLEXNÍ CHARAKTERISTIKA A HODNOCENÍ VLIVŮ ZÁMĚRU NA VEŘEJNÉ ZDRAVÍ A ŽIVOTNÍ PROSTŘEDÍ

D.I. Charakteristika a hodnocení velikosti a významnosti předpokládaných přímých, nepřímých, sekundárních, kumulativních, přeshraničních, krátkodobých, střednědobých, dlouhodobých, trvalých i dočasných, pozitivních i negativních vlivů záměru, které vyplývají z výstavby a existence záměru (včetně případných demoličních prací nezbytných pro jeho realizaci), použitých technologií a látek, emisí znečišťujících látek a nakládání s odpady, kumulace záměru s jinými stávajícími nebo povolenými záměry (s přihlédnutím k aktuálnímu stavu území chráněných podle zákona o ochraně přírody a krajiny a využívání přírodních zdrojů s ohledem na jejich udržitelnou dostupnost) se zohledněním požadavků jiných právních předpisů na ochranu životního prostředí

Kapitola D.I. dokumentace obsahuje popis níže uvedených charakteristik předpokládaných vlivů záměru na obyvatelstvo a životní prostředí:

- D.I.1 Vlivy na obyvatelstvo a veřejné zdraví
- D.I.2 Vlivy na ovzduší a klima (např. povaha a množství emisí znečišťujících látek a skleníkových plynů, zranitelnost záměru vůči změně klimatu)
- D.I.3 Vlivy na hlukovou situaci a eventuální další fyzikální a biologické charakteristiky (např. vibrace, záření, vznik rušivých vlivů)
- D.I.4 Vlivy na povrchové a podzemní vody
- D.I.5 Vlivy na půdu
- D.I.6 Vlivy na přírodní zdroje
- D.I.7 Vlivy na biologickou rozmanitost (fauna, flóra, ekosystémy)
- D.I.8 Vlivy na krajinu a její ekologické funkce
- D.I.9 Vlivy na hmotný majetek a kulturní dědictví včetně architektonických a archeologických aspektů

D.I.1. Vlivy na obyvatelstvo a veřejné zdraví

Dokumentace konstatuje, že vlivy na obyvatelstvo a veřejné zdraví budou rozdílné ve fázi výstavby a provozu záměru. Nejvýrazněji bude obyvatelstvo ovlivněno vlivem provádění stavby. Proto jsou uvedena vhodná opatření pro eliminaci možných negativních vlivů stavby. Podle provedených výpočtů by nemělo docházet k překračování limitních hodnot. S ohledem na umístění záměru a navržená opatření by nemělo dojít ke zhoršení situace, které by se projeвило zvýšením zdravotních rizik pro obyvatele.

Samotný provoz záměru je dimenzován s ohledem na klidovou, rekreační, lázeňskou lokalitu. S ohledem na lázeňské využití území a navržená opatření se nepředpokládají významné negativní vlivy na ovzduší a hlukovou zátěž, a proto se nepředpokládá ani vliv na zdraví obyvatel. Z pohledu sociálně-ekonomického se jedná o záměr dlouhodobě připravovaný a řešený v území, který je uveden v územním plánu a respektuje regulativy navržené ve schválené územní studii. Záměr přinese celou řadu pozitivních vlivů – dostupnější lékařskou péči, možnosti rehabilitace, lázeňské procedury, zvýšení prestiže lokality, obchody, služby pro seniory a další. Pozitivně může být vnímáno i navýšení počtu pracovních příležitostí. Záměr by neměl negativně působit na stávající obyvatelstvo obce Pasohlávky.

Zpracovatel dokumentace konstatuje, že s ohledem na to, že převažují pozitivní vlivy záměru ve smyslu zvýšení atraktivity a občanské vybavenosti, je z hlediska sociálně-ekonomického záměr hodnocen pozitivně.

Hodnocení zpracovatele posudku

Po formální stránce je kapitola „D.I.1. Vlivy na obyvatelstvo a veřejné zdraví“ zpracována přehledně a závěry hodnocení jsou formulovány jednoznačně a srozumitelně.

Zpracovatel posudku konstatuje, že kapitola „D.I.1. Vlivy na obyvatelstvo a veřejné zdraví“ je zpracována pro účely posouzení vlivů záměru na životní prostředí v dostatečném rozsahu. Dle zpracovatele posudku lze s výsledkem hodnocení souhlasit.

D.I.2 Vlivy na ovzduší a klima

Vlivy na ovzduší

Pro účely posouzení vlivu záměru na kvalitu ovzduší byla vypracována samostatná specializovaná rozptylová studie (Vraňan, Řezníček, Píša; 2018), která je nedílnou součástí dokumentace jako její příloha číslo 11. V kapitole jsou stručně rekapitulovány zdroje emisí do ovzduší ve fázi výstavby záměru (staveništní doprava) a během provozu (stacionární zdroje emisí, doprava na komunikační síti, provoz na parkovacích plochách). Uvedena jsou také opatření navržená k minimalizaci znečištění ovzduší. V další části kapitoly jsou shrnuty hlavní výsledky rozptylové studie. V tabulkové formě jsou pro jednotlivé sledované znečišťující látky v ovzduší a uvažované referenční výpočtové body uvedeny celkové vypočtené příspěvky záměru k imisním koncentracím těchto látek ve fázi výstavby záměru a během jeho provozu.

Na základě výsledků rozptylové studie je uvedeno, že při realizaci záměru ani během jeho provozu nebude docházet k překračování imisních limitů prachových částic frakcí PM₁₀, PM_{2,5}, oxidu dusičitého, oxidu uhelnatého, benzenu ani benzo(a)pyrenu. Všechny příspěvky záměru k imisním koncentracím vybraných znečišťujících látek lze považovat za nevýznamné. Ke změnám bude docházet v řádu desetin % imisního limitu. Obyvatelstvo by tak nemělo být výstavbou ani provozem záměru negativně ovlivňováno nad únosnou mez.

Vlivy na klima a zranitelnost záměru vůči změně klimatu

Záměr bude zdrojem skleníkových plynů ve smyslu produkce oxidu uhličitého (CO₂). V kapitole je uvedeno, že provoz záměru nebude významným producentem emisí skleníkových plynů, což vychází z hodnot příspěvků uvedených v rozptylové studii. Záměr je zaměřen na použití šetrných zdrojů (vytápění zemním plynem), využití tepelných čerpadel, logistickou úpravu pohybu vozidel v areálu a opatření pro snižování energetické náročnosti objektů. Důraz je v rámci záměru kladen také na jeho celkové ozelenění. Zeleň pak do jisté míry může bránit dalšímu šíření emisí znečišťujících látek. Nepředpokládá se tedy, že by se záměr projevil vyhodnotitelnou měrou na změnách klimatu.

Zranitelnost záměru vůči změně klimatu

Záměr může být ohrožen vznikem sucha s omezením možnosti využívat srážkové vody, snížením množství vody v nádrži Nové Mlýny a potenciálně i vznikem požárů. Omezení srážek a sucho pak může zvyšovat potřebu dovozu vody pro údržbu zeleně, v krajním případě může způsobovat škody na zelených plochách. Z toho důvodu se mimo jiné uvažuje u některých objektů o vybudování retencí pro akumulaci srážkové vody. Při vyšších teplotách může potenciálně dojít ke zvyšování energetické náročnosti při provozu klimatizačních zařízení a vyšší spotřebě vody. Ostatní dopady by neměly záměr výrazně negativně ovlivnit.

Hodnocení zpracovatele posudku

Zpracovatel posudku konstatuje, že kapitola „D.I.2. Vlivy na ovzduší a klima“ je spolu s rozptylovou studií, která je uvedena v příloze číslo 11 dokumentace, zpracována pro účely posouzení vlivů záměru na životní prostředí v dostatečném rozsahu. Dle zpracovatele posudku lze s výsledkem hodnocení souhlasit.

D.I.3 Vlivy na hlukovou situaci a eventuální další fyzikální a biologické charakteristiky

Kapitola je rozdělena na část věnovanou vlivům záměru na hlukovou situaci, vibracím a světelné zátěži.

Vlivy na hlukovou situaci

Pro účely posouzení vlivu záměru na hlukovou situaci byla vypracována samostatná specializovaná hluková studie (Grégr; 2018), která je nedílnou součástí dokumentace jako její příloha číslo 10. Hluková studie hodnotí jak fázi výstavby záměru, tak období jeho provozu. Tato část kapitoly „D.I.3. Vlivy na hlukovou situaci a eventuální další fyzikální a biologické charakteristiky“ shrnuje výsledky hlukové studie.

S ohledem na vzdálenost staveniště záměru od stávající zástavby se neočekává, že by ji areál stavby ovlivňoval hlukem. Na základě výsledků výpočtu hluku ze stavební dopravy u obytné zástavby situované nejbližší k dočasné komunikaci je konstatováno, že stavební doprava významným způsobem hlukem neovlivní stávající zástavbu v obci.

Po uvedení záměru do provozu je uvažován celodenní provoz. V kapitole jsou v tabelární formě uvedeny výsledky výpočtů hluku, ze kterých je zřejmé, že hluk ze stacionárních zdrojů hluku bude s velkou pravděpodobností s rezervou pod úrovní hygienických limitů pro hluk z tohoto typu zdrojů. K omezení vlivu hluku ze vzduchotechniky umístěné na střeších objektů mohou být v případě potřeby použity tlumiče hluku. Rozhodujícím zdrojem hluku v zájmovém území (u okolní zástavby i u vlastní zástavby záměru) bude doprava.

V kapitole jsou v tabulkové formě uvedeny úrovně hlukové zátěže z dopravy po realizaci záměru v jednotlivých výpočtových bodech. Na základě výsledků výpočtů lze konstatovat, že hodnoty vypočtené pro hluk z dopravy jsou pod úrovní příslušných hygienických limitů.

Hodnocení vlivu záměru na hlukovou zátěž

V této části kapitoly jsou shrnuty výsledky hodnocení vlivů záměru na hlukovou situaci. Ve fázi výstavby nepřekročí hladina hluku stanovené hygienické limity. Stacionární zdroje hluku v době provozu by měly být hluboko pod hygienickými limity hluku. S dostatečnou pravděpodobností lze předpokládat, že v souvislosti s realizací záměru nedojde v dané lokalitě k celkovému ani dílčímu překročení ekvivalentních hladin akustického tlaku $L_{Aeq,T}$ stanovených dle nařízení vlády č. 272/2011 Sb., ve znění pozdějších předpisů.

Vibrace

V době výstavby záměru mohou vibrace způsobovat zemní práce. Dalším zdrojem vibrací bude doprava, a to jak při výstavbě, tak provozu. Doprava při výstavbě bude směřována mimo obytnou zástavbu. Stacionární zdroje vibrací v době provozu záměru se neočekávají. Záměr by tak neměl být v době výstavby ani provozu významným zdrojem vibrací.

Světelná zátěž

Konstatuje se, že osvětlení bude řešeno standardním způsobem podle příslušných norem k osvětlení obdobných lokalit. Při dodržení zákonných a normativních požadavků nebude světelná zátěž představovat významné ovlivnění lokality a neprojeví se negativním způsobem na zdraví obyvatel.

Hodnocení zpracovatele posudku

Zpracovatel posudku konstatuje, že kapitola „D.I.3. Vlivy na hlukovou situaci a eventuální další fyzikální a biologické charakteristiky“ je spolu s hlukovou studií, která je uvedena v příloze číslo 10 dokumentace, zpracována pro účely posouzení vlivů záměru na životní prostředí v dostatečném rozsahu. Dle zpracovatele posudku lze s výsledkem hodnocení souhlasit.

D.I.4 Vlivy na povrchové a podzemní vody

V úvodu kapitoly je uvedeno, že v rámci výstavby záměru nedojde k negativnímu zásahu do podzemních vod a že stavby záměru nebudou vyžadovat žádná zvláštní opatření týkající se podzemních vod. Mírně zvýšené riziko může představovat stavba restaurace na hranici vodní plochy. Používané zařízení proto musí být v naprosto perfektním technickém stavu a stavba musí být realizována tak, aby nedošlo k ohrožení jakosti povrchových vod.

Realizací záměru dojde k ovlivnění odtokových a infiltračních poměrů v lokalitě. Pokud to bude možné, budou srážkové vody zasakovány v místě vzniku přes retenční objekty, které mohou rovněž sloužit i jako zásoba vody pro zálivku a podobně. Srážkové vody, které nebude možno zasakovat, budou odváděny oddílnou dešťovou kanalizací. U páteřní komunikace a u centrálního parkoviště se předpokládá instalace odlučovače ropných látek.

Pro provoz záměru jsou pro pitnou a termální vodu uzavřeny smlouvy s dodavateli. Při dodržení limitních hodnot odběru nedojde k negativnímu ovlivnění zdrojů. Využívána bude také voda čerpaná z nádrže Nové Mlýny. V kapitole „B.II.2. Voda“ je v části „C. Čerpání užitkové vody“ uvedeno, že čerpací stanice má maximální výkon $45 \text{ l}\cdot\text{s}^{-1}$, čímž bude zajištěno, že v rámci záměru nedojde k překročení maximálního povoleného odběru.

Z odpadních vod budou vznikat pouze vody splaškové a odpadní vody lázeňské, které budou odváděny na čistírnu odpadních vod (ČOV) Pasohlávky. V rámci dalších stupňů projektové přípravy záměru bude prověřena navržená technologie intenzifikace čistírny odpadních vod, která po zpřesnění záměru doloží účinnost ČOV ve vztahu k celkovému množství a znečištění odpadních vod z obce a rekreační oblasti, včetně ploch záměru.

Navržená opatření eliminují riziko znečištění podzemních či povrchových vod. Součástí navržených podmínek je také intenzifikace ČOV, bez které nemůže být záměr realizován. Za předpokladu dodržení navržených opatření bude vliv záměru na povrchové či podzemní vody akceptovatelný, bez významného negativního ovlivnění.

Hodnocení zpracovatele posudku

Dle názoru zpracovatele posudku mohlo být v této kapitole také zmíněno, že splaškové odpadní vody z objektů záměru, po vyčištění na ČOV Pasohlávky, ovlivní vody ve vodoteči (Vodní nádrži Nové Mlýny). Toto ovlivnění však nebude významné, protože veškeré vody z ČOV Pasohlávky budou muset splňovat emisní limity stanovené pro čistírnu odpadních vod vodoprávním úřadem ve smyslu přílohy číslo 2 nařízení vlády č. 401/2015 Sb., o ukazatelích a hodnotách přípustného znečištění povrchových vod a odpadních vod, náležitostech povolení k vypouštění odpadních vod do vod povrchových a do kanalizací a o citlivých oblastech.

Pokud jde o konstatování, že podmínkou realizace záměru je intenzifikace ČOV Pasohlávky, souhlasí zpracovatel posudku s tím, že se jedná o podmínku nutnou a případný souhlas s napojením jakékoli dokončené části záměru na splaškovou kanalizaci může být vydán až poté, co bude prokázáno, že ČOV Pasohlávky má dostatečnou kapacitu a rezervu pro čištění splaškových odpadních vod. Bez souhlasu s napojením na splaškovou kanalizaci nemůže proběhnout kolaudace a objekty nemohou být uvedeny do provozu.

Zpracovatel posudku konstatuje, že kapitola „D.I.4. Vlivy na povrchové a podzemní vody“ je zpracována pro účely posouzení vlivů záměru na životní prostředí v dostatečném rozsahu. Dle zpracovatele posudku lze s výsledkem hodnocení souhlasit.

D.I.5 Vlivy na půdu

Záměr se svým rozsahem významně dotýká trvalého záboru půdy. Celková řešená plocha záměru je 266 434 m². Přitom si výstavba záměru si vyžádá trvalý zábor zemědělské půdy (ZPF) o rozloze necelých 145 000 m². Pozemky určené k plnění funkce lesa se v místě záměru nevyskytují a nebudou tak negativně dotčeny. Většina zemědělské půdy bude ve třídě II. ochrany ZPF, zbývající část orné půdy je vedena ve třídě IV. a V. ochrany ZPF. Záměr bude realizován v souladu s územním plánem a výstavba na pozemcích třídy II. ochrany ZPF tedy bude možná.

Při realizaci záměru bude dodržen koeficient zastavěné plochy (pro funkční plochy OL a SO) stanovený územně plánovací dokumentací a celkově tak bude v areálu přibližně 61 % plochy tvořeno zelení. Jak při výstavbě, tak při následném provozu bude zajištěno, aby nedošlo ke kontaminaci půdy závadnými látkami. Při zohlednění opatření k zamezení úniku látek závadných vodám do půdy, nebude záměr představovat riziko ohrožení jakosti půdy.

Hodnocení zpracovatele posudku

Zpracovatel posudku konstatuje, že kapitola „D.I.5. Vlivy na půdu“ je zpracována pro účely posouzení vlivů záměru na životní prostředí v dostatečném rozsahu. Dle zpracovatele posudku lze s výsledkem hodnocení souhlasit.

D.I.6 Vlivy na přírodní zdroje

Zpracovatel dokumentace konstatuje, že v době výstavby se záměr nedotkne významným způsobem jiných přírodních zdrojů, než je půda a voda (včetně zdroje termální vody). Záměr nezasahuje do žádného chráněného ložiskového území. V době provozu bude využíván přírodní zdroj minerální vody, u kterého je smluvně zajištěn maximální odběr do 2 l.s⁻¹, což dostačuje pro navržený lázeňský provoz. Při dodržení této hodnoty se nepředpokládá významné ovlivnění tohoto zdroje. Jiné přírodní zdroje nebudou v rámci provozu zatíženy.

Hodnocení zpracovatele posudku

Zpracovatel posudku konstatuje, že kapitola „D.I.6. Vlivy na přírodní zdroje“ je zpracována pro účely posouzení vlivů záměru na životní prostředí v dostatečném rozsahu. Dle zpracovatele posudku lze s výsledkem hodnocení souhlasit.

D.I.7 Vlivy na biologickou rozmanitost (fauna, flóra, ekosystémy)

Vlivy záměru na biologickou rozmanitost byly podrobně zhodnoceny jako součást samostatné specializovaná studie „Biologický průzkum včetně vyhodnocení vlivů na biologickou rozmanitost“ (Háková, Losík; 2018), která je nedílnou součástí dokumentace jako její příloha číslo 11.

V kapitole jsou shrnuty výsledky výše zmíněné studie v členění na: Přímé a nepřímé významné vlivy záměru na biologickou rozmanitost; Vlivy záměru na zvláště chráněné druhy dle zákona č. 114/1992 Sb., o ochraně přírody a krajiny; Vliv záměru na evropsky významné druhy včetně ptáků a přírodní evropská stanoviště; Vyhodnocení vlivu na prvky ÚSES a významné krajinné prvky a Celkové zhodnocení a závěr ve vztahu k hodnocení vlivů na biologickou rozmanitost.

V závěru kapitoly zpracovatel dokumentace konstatuje, že realizací záměru dojde k zásahu do biotopů zvláště chráněných druhů živočichů a rostlin dle vyhlášky č. 395/1992 Sb., v platném znění a ohrožených druhů naší flóry a fauny. Na základě výsledků průzkumů byla navržena opatření pro vyloučení významného negativního ovlivnění jejich populací. Okrajově dojde k zásahu do významného krajinného prvku (VD Nové Mlýny) a dotčena bude ochranná zóna nadregionálního biokoridoru. Při realizaci navržených opatření nedojde k významnému ovlivnění ekologicko-stabilizační funkce.

Před realizací záměru bude nutné požádat orgán ochrany přírody o výjimku dle §56 zákona č. 114/1992 Sb., v platném znění k zásahu do biotopu zvláště chráněných druhů rostlin a živočichů a o stanovisko k zásahu do významného krajinného prvku.

Hodnocení zpracovatele posudku

Zpracovatel posudku konstatuje, že kapitola „D.I.7. Vlivy na biologickou rozmanitost“ je, spolu se studií „Biologický průzkum včetně vyhodnocení vlivů na biologickou rozmanitost“, která je uvedena v příloze číslo 12 dokumentace, zpracována pro účely posouzení vlivů záměru na životní prostředí v dostatečném rozsahu. Dle zpracovatele posudku lze s výsledkem hodnocení souhlasit.

D.I.8 Vlivy na krajinu a její ekologické funkce

Vlivy záměru na krajinu byly podrobně zhodnoceny v rámci samostatné specializované studie „Posouzení vlivu záměru Thermal Pásohlávky a.s. – Resort Pálava na krajinný ráz“ (Bukáček; 2017), která je nedílnou součástí dokumentace jako její příloha číslo 9.

Zpracovatel dokumentace upozorňuje, že záměr byl předložen k hodnocení v rámci dokumentace jako urbanistická koncepce a prostorové uspořádání stavebních hmot respektující podmínky dané platným územním plánem. Posuzován tedy byl návrh s tím, že se nemusí jednat o konečné řešení.

Zpracovatel dokumentace konstatuje, že při splnění stanovených podmínek záměr estetickou hodnotu krajiny sníží nebo ovlivní v únosné míře. Za předpokladu, že nebude ovlivněna kvalita vody v nádrži, území bude dostatečně ozeleněno a budou zachovány břehové partie, lze předpokládat, že nedojde ke snížení přírodní hodnoty území. Nemělo by dojít ani k přímému negativnímu ovlivnění významného krajinného prvku a nedojde k zásahu do zvláště chráněného území.

Záměr ovlivní pohled z Pálavských vrchů a bude dobře patrný z okolních významných vyhlídek, což je jeden z důvodů, proč musí být záměr esteticky zapojen do okolní krajiny a působit sladěným dojmem. Záměr nijak neovlivní kulturní dominanty krajiny. Pro zachování kulturních dominant je však opět nutné dodržet u záměru estetickou kvalitu a umírněnost vycházející z tradice v území. Harmonické měřítko bude ovlivněno v únosné míře.

V závěru kapitoly zpracovatel dokumentace konstatuje, že na základě provedeného rozboru území dotčeného krajinného prostoru a širších územních vztahů, bude, za předpokladu splnění stanovených podmínek, krajinný ráz místa ovlivněn realizací záměru v únosné míře.

Hodnocení zpracovatele posudku

Kapitola stručně shrnuje hlavní výsledky specializovaného posouzení vlivů záměru na krajinný ráz, které je uvedeno v příloze číslo 9 dokumentace, a opatření pro další stupně projektové přípravy záměru, za podmínky kterých lze předpokládat, že záměr nebude mít významný negativní vliv krajinu a její ekologické funkce.

Zpracovatel posudku konstatuje, že kapitola „D.I.8. Vlivy na krajinu a její ekologické funkce“ je, spolu se specializovaným posouzením vlivu záměru na krajinný ráz, zpracována pro účely posouzení vlivů záměru na životní prostředí v dostatečném rozsahu. Dle zpracovatele posudku lze s výsledkem hodnocení souhlasit.

D.I.9 Vlivy na hmotný majetek a kulturní dědictví včetně architektonických a archeologických aspektů

Zpracovatel dokumentace uvádí, že za předpokladu dodržení povinností, plynoucích ze zákona č. 20/1987 Sb., o státní památkové péči, a zákona č. 183/2006 Sb., stavební zákon, lze předpokládat, že nedojde k žádnému negativnímu ovlivnění hmotného majetku, kulturního dědictví, včetně architektonických a archeologických aspektů. Naopak s ohledem na vyšší atraktivitu lokality lze očekávat navyšování hodnoty nemovitých majetků v lokalitě. Proto je z pohledu vlivů na hmotný majetek záměr hodnocen pozitivně.

Hodnocení zpracovatele posudku

Zpracovatel posudku konstatuje, že kapitola „D.I.9. Vlivy na hmotný majetek a kulturní dědictví včetně architektonických a archeologických aspektů“ je zpracována pro účely posouzení vlivů záměru na životní prostředí v dostatečném rozsahu. Dle zpracovatele posudku lze s výsledkem hodnocení souhlasit.

Závěrem lze shrnout, že celá kapitola „D.I. Komplexní charakteristika a hodnocení vlivů záměru na veřejné zdraví a životní prostředí“ je pro účely posouzení vlivů záměru na životní prostředí zpracována v dostatečném rozsahu. S výsledkem hodnocení lze souhlasit.

D.II. Charakteristika rizik pro veřejné zdraví, kulturní dědictví a životní prostředí při možných nehodách, katastrofách a nestandardních stavech a předpokládaných významných vlivů z nich plynoucích

V kapitole zpracovatel dokumentace uvádí, že objekty záměru budou splňovat všechny standardní normativní a legislativní požadavky související se zabezpečením objektů. Přesto není možné vždy vyloučit riziko vzniku nehody. V kapitole jsou proto uvedeny charakteristiky nehod a dalších nestandardních stavů, které by mohly nastat, a vlivy z nich plynoucí. Většinu uvedených stavů lze přiřadit jak pro fázi výstavby, tak pro období provozu.

Hodnocení zpracovatele posudku

Zpracovatel dokumentace by mezi rizika během provozu záměru zařadil také únik a následný výbuch zemního plynu, který bude v objektech záměru používán pro vytápění. S ohledem na to, že půjde o nové rozvody a nové spotřebiče splňující veškeré požadavky na plynová zařízení, bude uvedené riziko zanedbatelné.

Zpracovatel posudku konstatuje, že kapitola dokumentace „D.II. Charakteristika rizik pro veřejné zdraví, kulturní dědictví a životní prostředí při možných nehodách, katastrofách a nestandardních stavech a předpokládaných významných vlivů z nich plynoucích“ je pro účely posouzení vlivů záměru na životní prostředí zpracována v dostatečném rozsahu.

D.III. Komplexní charakteristika vlivů záměru podle části D bodů I a II z hlediska jejich velikosti a významnosti včetně jejich vzájemného působení, se zvláštním zřetelem na možnost přeshraničních vlivů

V kapitole D.III. je shrnuto zhodnocení dle předchozích částí kapitoly D. V tabulkové formě je u každého druhu vlivu přehledně uveden výsledek hodnocení (ve stupnici ++, +, 0, -, --) a hlavní důvody pro uvedené hodnocení. Rovněž jsou stručně shrnuty výsledky identifikace rizik souvisejících s výstavbou a provozem záměru a konstatuje se, že záměr by neměl významně zvyšovat riziko vzniku havárií, či jiných nestandardních stavů. Záměr ovlivní zejména zájmové území a nebude tedy zdrojem žádných přímých vlivů, které by měly přeshraniční přesah.

Na základě výše zmíněného souhrnu hodnocení zpracovatel dokumentace konstatuje, že většina vlivů záměru byla identifikována jako málo významných. Nejvýznamněji se vlivy záměru projeví na biologické rozmanitosti. Jedná se o lokalitu blízko zejména břehové oblasti Novomlýnské nádrže, která je v současné době velmi klidná a je zde rozšířeno množství zástupců fauny a flóry, včetně ochránářsky významných druhů. Nedílnou součástí záměru jsou proto opatření, která sníží případné vlivy záměru na přijatelnou úroveň, včetně opatření minimalizujících vlivy na faunu a flóru.

Zdraví obyvatel záměr neovlivní, neboť většina jeho projevů – zejména vlivy na ovzduší a hlukovou situaci – je pod mezí limitních hodnot, respektive hygienických limitů. Protože hodnocení záměru bylo provedeno na straně bezpečnosti, budou jeho vlivy ve skutečnosti s velkou pravděpodobností nižší, než je uváděno v dokumentaci. Stanoveny byly také některé pozitivní vlivy záměru, a to například rozvoj oblasti spojený s vyšší atraktivitou lokality, navyšování hodnoty stávajících nemovitých majetků a v neposlední řadě také možnost pracovního uplatnění v rámci záměru. Záměr rovněž umožní zvýšení kvality a dostupnosti zdravotnické péče v území.

Hodnocení zpracovatele posudku

Zpracovatel posudku konstatuje, že kapitola dokumentace D.III. „Komplexní charakteristika vlivů záměru podle části D bodů I a II z hlediska jejich velikosti a významnosti včetně jejich vzájemného působení, se zvláštním zřetelem na možnost přeshraničních vlivů“ je pro účely posouzení vlivů záměru na životní prostředí zpracována v dostatečném rozsahu.

D.IV. Charakteristika a předpokládaný účinek navrhovaných opatření k prevenci, vyloučení a snížení všech významných negativních vlivů na životní prostředí a veřejné zdraví a popis kompenzací, pokud jsou vzhledem k záměru možné, popřípadě opatření k monitorování možných negativních vlivů na životní prostředí (např. post-projektová analýza), které se vztahují k fázi výstavby a provozu záměru, včetně opatření týkajících se připravenosti na mimořádné situace podle kapitoly II a reakcí na ně

V kapitole „D.IV. Charakteristika a předpokládaný účinek navrhovaných opatření k prevenci, vyloučení a snížení všech významných negativních vlivů na životní prostředí a veřejné zdraví a popis kompenzací, pokud jsou vzhledem k záměru možné, popřípadě opatření k monitorování možných negativních vlivů na životní prostředí (např. post-projektová analýza), které se vztahují k fázi výstavby a provozu záměru, včetně opatření týkajících se připravenosti na mimořádné situace podle kapitoly II a reakcí na ně“ uvedl zpracovatel dokumentace obsáhlý seznam opatření.

Zpracovatel dokumentace rozdělil navrhovaná opatření na:

- A. Obecná opatření pro omezení vlivu na životní prostředí během přípravy projektu a výstavby
- B. Opatření pro zmírnění vlivů dopravy, včetně stávající komunikace III/39614 v době výstavby
- C. Opatření pro zmírnění vlivů na biologickou rozmanitost v době výstavby
- D. Opatření pro zmírnění vlivu na krajinný ráz
- E. Opatření k provozu resortu

Zpracovatel dokumentace konstatuje, že všechna uvedená opatření jsou základním výčtem, který vznikl zejména s ohledem na identifikované vlivy. Současně nevylučuje, že v rámci navazujících řízení (povolení zdroje znečištění ovzduší, havarijní připravenost a podobně) budou stanoveny další podmínky, které budou nedílnou součástí záměru.

Hodnocení zpracovatele posudku

V dokumentaci jsou uvedena hlavní opatření k prevenci, vyloučení, snížení, popřípadě kompenzací nepříznivých vlivů. Jsou uvedena i některá opatření, která budou muset být realizována jako standardní opatření v rámci další přípravy projektové dokumentace a povolování stavby záměru.

Vedle opatření zahrnutých do návrhu Stanoviska k posouzení vlivů provedení záměru na životní prostředí budou realizována veškerá opatření k prevenci, vyloučení, snížení, popřípadě kompenzací nepříznivých vlivů na životní prostředí vyplývající z obecně závazných právních předpisů.

Zpracovatel posudku konstatuje, že kapitola „D.IV. Charakteristika a předpokládaný účinek navrhovaných opatření k prevenci, vyloučení a snížení všech významných negativních vlivů na životní prostředí a veřejné zdraví a popis kompenzací, popřípadě opatření k monitorování možných negativních vlivů na životní prostředí, které se vztahují k fázi výstavby a provozu záměru, včetně opatření týkajících se připravenosti na mimořádné situace podle kapitoly II a reakcí na ně“ je pro účely posouzení vlivů záměru na životní prostředí a veřejné zdraví zpracována v dostatečném rozsahu.

D.V. Charakteristika použitých metod prognózování a výchozích předpokladů a důkazů pro zjištění a hodnocení významných vlivů záměru na životní prostředí

Zpracovatel dokumentace podrobně popisuje výchozí podklady a klíčové metody prognózování pro posouzení vlivů záměru na životní prostředí (matematické modelování vlivů záměru na kvalitu ovzduší v zájmovém území, matematické modelování vlivů záměru na akustickou situaci v zájmovém území, inženýrskogeologické průzkumy, hodnocení vlivů na krajinný ráz, biologický průzkum) a výchozích předpoklady při hodnocení těchto vlivů.

Hodnocení zpracovatele posudku

Podle názoru zpracovatele posudku mohlo být v dotčené kapitole také uvedeno, že pro stanovení významnosti jednotlivých vlivů záměru byly použity jak kvantitativní metody (matematické modelování), tak kvalitativní metody, které vycházejí ze zkušeností specialistů zpracovatele dokumentace v jednotlivých oblastech posuzování. Pro modelové výpočty byly použity obecně uznávané metodiky. Veškeré studie byly zpracovány podle obvyklých standardů odborně způsobilými a v případně potřeby také oprávněnými osobami.

Zpracovatel posudku konstatuje, že kapitola dokumentace „D.V. Charakteristika použitých metod prognózování a výchozích předpokladů a důkazů pro zjištění a hodnocení významných vlivů záměru na životní prostředí“ je pro účely posouzení vlivů záměru na životní prostředí zpracována v dostatečném rozsahu.

D.VI. Charakteristika všech obtíží (technických nedostatků nebo nedostatků ve znalostech), které se vyskytly při zpracování dokumentace, a hlavních nejistot z nich plynoucích

Zpracovatel dokumentace popisuje, jak bylo postupováno při hodnocení vlivů záměru a konstatuje, že bylo shledáno několik dílčích nedostatků, nebo částí k řešení, které však mohou být posunuty do dalších stupňů přípravy projektu, aniž by výrazně zkreslovaly výsledky hodnocení celkového vlivu záměru na životní prostředí.

Záměr tak, jak je navržen, respektuje základní limity a regulativy v území. Z toho důvodu lze konstatovat, že uvedené nedostatky nemají významný vliv na výsledné hodnocení vlivu záměru na životní prostředí, čímž není řečeno, že nejsou důležité, ale že je možné je řešit postupně v dalších stupních projektové přípravy záměru, neboť v současné době k nim nejsou přesnější podklady.

Hodnocení zpracovatele posudku

Dle názoru zpracovatele posudku lze podkladové materiály a informace a další materiály použité ke zpracování dokumentace hodnotit jako dostačující pro posouzení záměru a zpracování posudku podle § 9 zákona číslo 100/2001 Sb., o posuzování vlivů na životní prostředí a o změně některých zákonů, ve znění pozdějších předpisů.

Zpracovatel posudku konstatuje, že kapitola dokumentace „D.VI. Charakteristika všech obtíží (technických nedostatků nebo nedostatků ve znalostech), které se vyskytly při zpracování dokumentace, a hlavních nejistot z nich plynoucích“ je pro účely posouzení vlivů záměru na životní prostředí zpracována v dostatečném rozsahu.

ZÁVĚREM LZE SHRNOU, ŽE CELÁ „ČÁST D – KOMPLEXNÍ CHARAKTERISTIKA A HODNOCENÍ VLIVŮ ZÁMĚRU NA VEŘEJNÉ ZDRAVÍ A ŽIVOTNÍ PROSTŘEDÍ“ JE PRO ÚČELY POSOUZENÍ VLIVŮ ZÁMĚRU NA ŽIVOTNÍ PROSTŘEDÍ ZPRACOVÁNA V DOSTATEČNÉM ROZSAHU. VZHLEDEM K TOMU, ŽE STRUKTURA JEDNOTLIVÝCH DÍLČÍCH KAPITOL (PODKAPITOL) KAPITOLY D NENÍ V PŘÍLOZE Č. 4 DÁNA, JE NA ZPRACOVATELI DOKUMENTACE, JAKÝM ZPŮSOBEM JEDNOTLIVÉ PODKAPITOLY ZPRACUJE.

Část E - Porovnání variant řešení záměru

V rámci dokumentace nebyly uvažovány varianty řešení záměru, protože v rámci navrhovaného řešení záměru nebyly žádné varianty předloženy.

Hodnocení zpracovatele posudku

Na základě posouzení dokumentace a navrhovaného záměru dospěl zpracovatel posudku k závěru, že záměr byl odůvodněně předložen v jedné variantě umístění, dispozičního řešení i technického a technologického řešení. Záměr je navržen v souladu s územním plánem obce Pasohlávky a platnou územní studií, ve které je stanovena základní regulace budoucí výstavby v území, včetně uspořádání jednotlivých objektů.

Tam, kde to bylo možné a účelné, byly v jednotlivých kapitolách dokumentace, případně v přílohách dokumentace, porovnány vlivy provozu záměru se stavem, jaký by byl v území, pokud by záměr nebyl realizován. To znamená, že vlivy provozu záměru byly porovnány s takovými parametry složek životního prostředí, které by existovaly, kdyby k výstavbě záměru nedošlo.

ZPRACOVATEL POSUDKU KONSTATUJE, ŽE „ČÁST E - POROVNÁNÍ VARIANT ŘEŠENÍ ZÁMĚRU“ DOKUMENTACE JE PRO ÚČELY POSOUZENÍ VLIVŮ ZÁMĚRU NA ŽIVOTNÍ PROSTŘEDÍ ZPRACOVÁNA V DOSTATEČNÉM ROZSAHU.

Část F - Závěr

Nejprve je velmi stručně prezentován záměr investora a jsou uvedeny hlavní činnosti realizované v rámci zpracování dokumentace. Konstatuje se, že záměr ve většině posuzovaných oblastí nebude mít významný vliv na posuzované složky životního prostředí. Uvádí se, že vlivy záměru na životní prostředí přitom budou významnější během fáze výstavby než v období provozu.

Záměr přinese i některá pozitivní působení, jako je zvýšení atraktivity lokality, zvyšování hodnoty nemovitého majetku, zlepšení dostupnosti služeb, včetně zdravotnické péče a zvýšení občanské vybavenosti. V neposlední řadě dojde ke vzniku nových pracovních příležitostí. Celkově tak záměr přispěje k rozvoji všech uvedených oblastí v rámci Jihomoravského kraje a lze jej tak vnímat pozitivně.

Zmíněna jsou rovněž opatření navržená k eliminaci, případně omezení potenciálních negativních vlivů záměru na životní prostředí. Je zdůrazněno, že bude nezbytné věnovat pozornost následnému architektonickému řešení záměru, které v době zpracování dokumentace nebylo možno přesně definovat. Bylo ale možné nastavit regulace podle územní studie.

Na základě výsledků provedených hodnocení dospěl zpracovatel dokumentace k závěru, že pozitivní aspekty realizace záměru převažují a že za předpokladu splnění stanovených regulativů území a navrhovaných opatření k prevenci, vyloučení, snížení, popřípadě kompenzaci nepříznivých vlivů na životní prostředí je záměr možno realizovat v navrhovaném rozsahu. Ovlivnění stavu životního prostředí záměrem bude za výše uvedených předpokladů přijatelné.

Hodnocení zpracovatele posudku

Vzhledem k charakteru záměru a jeho lokalizaci a s ohledem na předpokládané vlivy záměru na životní prostředí a zdraví obyvatelstva zjištěné v průběhu procesu posuzování zpracovatel posudku konstatuje, že nebyly zjištěny skutečnosti, které by bránily realizaci posuzované stavby.

Zpracovatel posudku dospěl k závěru, že záměr lze, za předpokladu dodržení prostorové regulace území stanovené v platné územní studii a při naplnění podmínek uvedených v dokumentaci a v návrhu Stanoviska k posouzení vlivů provedení záměru na životní prostředí, realizovat.

ZPRACOVATEL POSUDKU KONSTATUJE, ŽE „ČÁST F - ZÁVĚR“ DOKUMENTACE JE PRO ÚČELY POSOUZENÍ VLIVŮ ZÁMĚRU NA ŽIVOTNÍ PROSTŘEDÍ ZPRACOVÁNA V DOSTATEČNÉM ROZSAHU.

Část G - Všeobecně srozumitelné shrnutí netechnického charakteru

V kapitole G je nejprve provedeno stručné shrnutí základních popisných informací o záměru. Za popisem záměru následuje opět stručná informace o hodnocení vlivu výstavby a provozu záměru na životní prostředí. Na závěr kapitoly zpracovatel dokumentace konstatuje, že v rámci zpracování dokumentace nebyly identifikovány významné negativní vlivy na ekosystémy, chráněná území přírody, půdu, geologické prostředí, povrchové a podzemní vody, přírodní zdroje, hmotný majetek nebo kulturní památky.

Hodnocení zpracovatele posudku

ZPRACOVATEL POSUDKU KONSTATUJE, ŽE „ČÁST G - VŠEOBECNĚ SROZUMITELNÉ SHRUTÍ NETECHNICKÉHO CHARAKTERU“ DOKUMENTACE JE PRO ÚČELY POSOUZENÍ VLIVŮ ZÁMĚRU NA ŽIVOTNÍ PROSTŘEDÍ ZPRACOVÁNA V DOSTATEČNÉM ROZSAHU.

Část H - Přílohy

V kapitole je uveden seznam příloh dokumentace. Nedílnou součástí dokumentace jsou přílohy zahrnující níže uvedené dokumenty (použito značení dle dokumentace):

Příloha P_01

Vyjádření KÚ kraje Vysočina podle zákona č. 114/1992 Sb., o ochraně přírody a krajiny

Příloha P_02

Vyjádření MÚ Pohořelice k územně-plánovací dokumentaci

Příloha P_03

Vyjádření MŽP k podjatosti KÚ JMK s ohledem na vyřizování žádostí v procesu EIA vedeném KÚ kraje Vysočina a v navazujících řízeních

Příloha P_04

Kopie osvědčení zpracovatele dokumentace

Příloha P_05

Zmocnění k zastupování

Příloha P_06

Situační výkresy záměru

Příloha P_07

Vizualizace záměru

Příloha P_08

3D vizualizace

Příloha P_09

Posouzení vlivu záměru na krajinný ráz

Příloha P_10

Hluková studie

Příloha P_11

Rozptylová studie

Příloha P_12

Biologický průzkum včetně vyhodnocení vlivů na biologickou rozmanitost

Příloha P_13

Inženýrsko-geologický průzkum

Příloha P_14

Závěr zjišťovacího řízení a vyjádření dotčených orgánů

Příloha P_15

Usnesení MŽP o odnětí příslušnosti vedení zjišťovacího řízení a pověření Krajského úřadu kraje Vysočina

Hodnocení zpracovatele posudku

V přílohové části dokumentace, kterou měl zpracovatel posudku k dispozici, byly uvedeny všechny v textu zmiňované přílohy. Zpracovatel posudku nemá k přílohové části dokumentace připomínky. Přílohy připojené k dokumentaci odpovídají svým obsahem, rozsahem i kvalitou charakteru záměru a jeho umístění.

ZPRACOVATEL POSUDKU KONSTATUJE, ŽE „ČÁST H - PŘÍLOHY“ DOKUMENTACE JE PRO ÚČELY POSOUZENÍ VLIVŮ ZÁMĚRU NA ŽIVOTNÍ PROSTŘEDÍ ZPRACOVÁNA V DOSTATEČNÉM ROZSAHU. ZÁVĚREM LZE SHRNOU, ŽE POSUZOVANÁ DOKUMENTACE JE ÚPLNÁ A JE PRO ÚČELY POSOUZENÍ VLIVŮ ZÁMĚRU NA ŽIVOTNÍ PROSTŘEDÍ ZPRACOVÁNA V DOSTATEČNÉM ROZSAHU.

II.3. POŘADÍ VARIANT (POKUD BYLY PŘEDLOŽENY) Z HLEDISKA VLIVŮ NA ŽIVOTNÍ PROSTŘEDÍ

Stanovení pořadí variant umístění záměru není v daném případě relevantní, protože záměr je v dokumentaci hodnocen pouze v jedné variantě umístění. Záměr nemá varianty technického ani technologického řešení.

II.4. HODNOCENÍ VÝZNAMNÝCH VLIVŮ ZÁMĚRU NA ŽIVOTNÍ PROSTŘEDÍ PŘESAHOJÍCÍCH STÁTNÍ HRANICE

Záměr nebude mít významné vlivy přesahující státní hranice.

III. POSOUZENÍ TECHNICKÉHO ŘEŠENÍ ZÁMĚRU S OHLEDEM NA DOSAŽENÝ STUPEŇ POZNÁNÍ POKUD JDE O ZNEČIŠŤOVÁNÍ ŽIVOTNÍHO PROSTŘEDÍ

Záměr představuje s ohledem na dosažený stupeň poznání přijatelný způsob využití území, jehož dopady na životní prostředí budou díky preventivním opatřením minimalizovány. Technické řešení záměru je z pohledu dosaženého stupně poznání, pokud jde o znečišťování životního prostředí, zpracováno v dokumentaci a jejích přílohách v dostatečném rozsahu i podrobnosti.

IV. POSOUZENÍ NAVRŽENÝCH OPATŘENÍ K PREVENCI, VYLOUČENÍ, SNÍŽENÍ, POPŘÍPADĚ KOMPENZACI NEPŘÍZNIVÝCH VLIVŮ NA ŽIVOTNÍ PROSTŘEDÍ A VEŘEJNÉ ZDRAVÍ A K JEJICH MONITOROVÁNÍ

Opatření navržená k prevenci, vyloučení, snížení, popřípadě kompenzaci nepříznivých vlivů na životní prostředí jsou zmiňována v jednotlivých kapitolách posuzované dokumentace a v jejích přílohách.

Souhrnně jsou vybraná navrhovaná opatření uvedena v kapitole dokumentace „D.IV. Charakteristika a předpokládaný účinek navrhovaných opatření k prevenci, vyloučení a snížení všech významných negativních vlivů na životní prostředí a veřejné zdraví a popis kompenzací, pokud jsou vzhledem k záměru možné, popřípadě opatření k monitorování možných negativních vlivů na životní prostředí (např. post-projektová analýza), které se vztahují k fázi výstavby a provozu záměru, včetně opatření týkajících se připravenosti na mimořádné situace podle kapitoly II a reakcí na ně“.

Zpracovatel posudku v zásadě souhlasí s navrhovanými opatřeními. Podmínky uvedené v kapitole D.IV dokumentace jsou dle metodického pokynu Ministerstva životního prostředí (č. j.: 18130/ENV/15 ze dne 6. 3. 2015) součástí záměru a s jejich splněním se automaticky počítá, aniž by je bylo nutné ve stanovisku výslovně uvádět ve formě podmínek. Opatření navržená zpracovatelem dokumentace v kapitole D.IV byla v návrhu Stanoviska doplněna o opatření vyplývající z připomínek obdržných k oznámení záměru a z vlastního posouzení záměru zpracovatelem posudku.

Povinnosti vyplývající z obecně závazných právních předpisů nejsou zpracovatelem posudku uváděny. Zpracovatel posudku předpokládá, že v rámci stavby i během provozu záměru budou veškerá opatření k prevenci, vyloučení, snížení, popřípadě kompenzaci nepříznivých vlivů na životní prostředí, vyplývající z obecně závazných právních předpisů, realizována a plněna.

V. VYPOŘÁDÁNÍ VŠECH OBDRŽENÝCH VYJÁDŘENÍ K DOKUMENTACI

V.1. Vypořádání všech vyjádření obdržných k dokumentaci

V posudku jsou vypořádána všechna vyjádření obdržná k dokumentaci. Zpracovateli posudku byla prostřednictvím příslušného úřadu, Krajského úřadu Kraje Vysočina, Odboru životního prostředí a zemědělství, předána následující vyjádření obdržná ve smyslu § 6 odstavce 4 zákona č. 100/2001 Sb., ve znění pozdějších předpisů. Plná znění všech obdržných vyjádření jsou ve formě kopií doložena v příloze číslo 1 tohoto posudku.

Dotčený subjekt	Kontaktní adresa	Č. j.:	Ze dne
Městský úřad Pohořelice, Odbor životního prostředí	Vídeňská 699, 691 23 Pohořelice	MUPO- 8005/2019/ZP/GAI	20. 3. 2019
Krajský úřad Jihomoravského kraje, Odbor životního prostředí	Žerotínovo nám. 3 601 82 Brno	JMK 47516/2019	27. 3. 2019
Česká inspekce životního prostředí, Oblastní inspektorát Brno	Lieberzeitova 14, 614 00 Brno	ČIŽP/47/2019/2384	27. 3. 2019
Soukromá osoba	-	-	28. 3. 2019
Krajská hygienická stanice Jihomoravského kraje se sídlem v Brně	Jeřábkova 4, 602 00 Brno	KHSJM 11238/ 2019/BM/HOK	1. 4. 2019
Spolek Voda z Telčic IČ 22678956	Hybešova 178, 664 17 Telčice	Zn.: 14 / 2019	1. 4. 2019

Podstata příslušného vyjádření a hodnocení zpracovatele posudku

V následujícím přehledu jsou v časové posloupnosti podle data jejich odeslání uvedeny postupně podstatné údaje z jednotlivých vyjádření, obdržných ke zveřejněné dokumentaci, a jejich vypořádání zpracovatelem posudku.

Městský úřad Pohořelice, Odbor životního prostředí

Městský úřad Pohořelice, odbor životního prostředí, nemá k záměru „Thermal Pasohlávky a.s. – Resort Pálava“ připomínky.

Vypořádání zpracovatele posudku

Vyjádření je bez připomínek k dokumentaci.

Krajský úřad Jihomoravského kraje, Odbor životního prostředí

Předkládaný záměr „Thermal Pasohlávky a.s. – Resort Pálava“ posoudil odbor životního prostředí KÚ JMK s níže uvedenými závěry.

Z hlediska zákona č. 254/2001 Sb., o vodách a o změně některých zákonů (vodní zákon), ve znění pozdějších předpisů

Bez připomínek.

Z hlediska zákona č. 201/2012 Sb., o ochraně ovzduší, ve znění pozdějších předpisů

Odbor životního prostředí (OŽP) upozorňuje, že budoucí imisní koncentrace PM_{2,5} jsou v předložené rozptylové studii chybně srovnávány s imisním limitem pro částice PM_{2,5} ve výši 25 µg/m³, který bude od 1. 1. 2020 zpřísněn na hodnotu 20 µg/m³. Přes tuto nepřesnost jsou vypočtené příspěvky částic PM_{2,5} natolik nízké, že ani při jejich srovnání s přísnějším imisním limitem nedojde v posuzované oblasti k překročení imisního limitu. Během výstavby záměru požaduje OŽP omezovat a snižovat vnášení TZL do ovzduší v maximální míře, která je prakticky dosažitelná.

OŽP upozorňuje, že vzhledem k velkému celkovému instalovanému tepelnému příkonu spalovacích zdrojů, musí být všechny navržené plynové kotle záměru v provedení s nízkými hodnotami škodlivin, to znamená, že budou muset plnit emisní třídu 5.

Bez významných připomínek.

Z hlediska zákona č. 185/2001 Sb., o odpadech a o změně některých dalších zákonů, ve znění pozdějších předpisů

OŽP předpokládá, že odpady ze stavební činnosti a z provozu záměru budou odváženy a vždy předávány oprávněné osobě, bude vedena evidence o jejich produkci a nakládání s nimi. V případě výkopových prací bude zemina převážně využívána pro účely terénních úprav nebo k obsypům v areálu. V případě přebytků bude zemina předána v souladu s platnou legislativou na skládku jako odpad.

OŽP upozorňuje, že při nakládání s odpady musí být dodrženo zejména ustanovení § 9a zákona o odpadech, tedy že bude upřednostněno využití odpadů před jejich odstraněním (předáním na skládku).

Bez připomínek za předpokladu dodržení výše uvedeného.

Z hlediska zákona č. 334/1992 Sb., o ochraně zemědělského půdního fondu, ve znění pozdějších předpisů

OŽP upozorňuje, že bude dotčen zemědělský půdní fond, a proto bude třeba při realizaci záměru postupovat v souladu se zákonem o ochraně ZPF.

Bez připomínek.

Z hlediska zákona č. 114/1992 Sb., o ochraně přírody a krajiny, ve znění pozdějších předpisů

Usnesením Ministerstva životního prostředí č.j. MŽP/2018/560/2078 ze dne 19.12.2018 byl OŽPZ KrÚ Kraje Vysočina pověřen k vydání stanoviska podle ustanovení § 45i zákona č. 114/1992 Sb., o ochraně přírody a krajiny, ve znění pozdějších předpisů.

OŽPZ KrÚ Kraje Vysočina vydal pod č.j. KUJI 94413/2018 dne 6. 2. 2019 k záměru „Thermal Pasohlávky a.s. – Resort Pálava“ stanovisko podle § 45i výše uvedeného zákona, ve kterém vyloučil významný vliv na evropsky významné lokality a ptačí oblasti soustavy Natura 2000.

Orgán ochrany přírody dále uvedl, že z hlediska dalších zájmů chráněných výše uvedeným zákonem eviduje v předmětném úseku lokalitu významnou z hlediska výskytu zvláště chráněných druhů a konstatoval, že před realizací záměru bude nutné požádat orgán ochrany přírody o vydání výjimky dle § 56 zákona č. 114/1992 Sb., o ochraně přírody a krajiny, ve znění pozdějších předpisů.

Současně orgán ochrany přírody konstatoval, že mu nejsou známy žádné další zájmy ochrany přírody a krajiny, které by mohly být dotčeny tímto záměrem a k jejichž uplatnění je příslušný zdejší krajský úřad.

Bez připomínek k dokumentaci.

Z hlediska zákonů č. 44/1988 Sb., o ochraně a využití nerostného bohatství, č. 61/1988 Sb., o hornické činnosti, výbušninách a o státní báňské správě, č. 62/1988 Sb., o geologických pracích a o Českém geologickém úřadu, ve znění pozdějších předpisů a prováděcích předpisů k těmto zákonům.

Bez připomínek.

Odbory regionálního rozvoje, územního plánování a stavebního řádu a kultury a památkové péče

Bez připomínek.

Vypořádání zpracovatele posudku

Vyjádření je bez významných připomínek k dokumentaci.

Česká inspekce životního prostředí, Oblastní inspektorát Brno

Předkládaný záměr „Thermal Pasohlávky a.s. – Resort Pálava“ posoudila Česká inspekce životního prostředí, Oblastní inspektorát Brno, z hlediska ochrany ovzduší a z hlediska ochrany vod.

Z hlediska ochrany ovzduší

ČIŽP OI Brno upozornila ve svém vyjádření, že dle platných právních předpisů v oblasti ochrany ovzduší budou pro předmětný záměr v další fázi řízení vyžadována stanoviska a rozhodnutí dle požadavků § 11 odst. 2 písm. b), c), d) zákona č. 201/2012 Sb., o ovzduší.

Bez připomínek k dokumentaci.

Z hlediska ochrany vod

ČIŽP OI Brno upozornila ve svém vyjádření, že záměr nelze realizovat bez intenzifikace a rozšíření ČOV Pasohlávky. Vzhledem k tomu že v rámci záměru je uvažováno vypouštět na ČOV termální vody, je třeba se zabývat možností (nebo tuto možnost vyloučit) takzvaného zasolení vodního díla Nové Mlýny (VDNM).

ČIŽP OI Brno upozornila, že dešťové vody je třeba před vypouštěním do VDNM předčistit tak, aby nedocházelo k jejímu zanášení sedimenty. Retenční nádrže je třeba zabezpečit proti vyplavení sedimentů, vhodné je opatřit je nornou stěnou.

ČIŽP OI Brno upozornila, že u navrženého odlučovače je nepravděpodobné zbytkové znečištění ropnými látkami (C₁₀-C₄₀) 0,2 mg/l, (pokud přes tento odlučovač nebudou odvedeny pouze relativně „čisté vody“), rozpustnost C₁₀-C₄₀ se bude pohybovat v řádově vyšších jednotkách.

Vypořádání zpracovatele posudku

Vyjádření ČIŽP OI Brno je bez významných připomínek k dokumentaci. Vyjádření obsahuje jedno upozornění z hlediska ochrany ovzduší a tři upozornění z hlediska ochrany vod.

K upozornění z hlediska ochrany ovzduší, které se týká dodržování platných právních předpisů, konstatuje zpracovatel posudku, že výstavba i provoz záměru budou v souladu s veškerými platnými právními předpisy.

Pokud jde o upozornění, že záměr nelze realizovat bez intenzifikace a rozšíření ČOV Pasohlávky, konstatuje zpracovatel posudku, že tato podmínka je pro záměr podmínkou nutnou. Vzhledem k tomu, že záměr může být (a s vysokou pravděpodobně bude) realizován po částech, musí být zajištěno, že případný souhlas s napojením jakékoli dokončené části záměru na splaškovou kanalizaci bude vydán až po prokázání, že ČOV Pasohlávky má dostatečnou kapacitu a rezervu pro čištění splaškových odpadních vod. Bez souhlasu s napojením na splaškovou kanalizaci (ČOV) nemůže proběhnout kolaudace a objekty nemohou být uvedeny do provozu.

Vzhledem k mísení termálních vod s ostatními splaškovými vodami z objektů záměru a následnému mísení vyčištěných odpadních vod z ČOV Pasohlávky s vodami protékajícími vodní nádrží je možno předpokládat, že k zasolování vodního díla Nové Mlýny nebude docházet. Nicméně uvedenou problematikou bude nutné se zabývat v dalších stupních projektové přípravy záměru.

Pokud by zasolování přicházelo v úvahu, bude nutno navrhnout vhodná opatření (například pravidelný monitoring obsahu rozpuštěných látek ve vodoteči po smísení s vyčištěnými vodami z ČOV Pasohlávky s následnou kontrolou, zda obsah rozpuštěných solí ve vzorcích vody z vodoteče vyhovuje z hlediska přípustného znečištění povrchových vod ve smyslu přílohy číslo 2 nařízení vlády č. 401/2015 Sb.; případně omezení odběru termální vody v době nízkých průtoků v nádrží).

Dešťová kanalizace (retenční nádrže) bude zabezpečena proti vyplavování sedimentů. Pro předčištění dešťových vod musí být na kanalizaci dešťových vod u páteřní komunikace a na kanalizaci dešťových vod z parkoviště navržen odlučovač ropných látek, který bude mít dostatečnou průtočnou kapacitu a prokazatelně zajistí zbytkové znečištění ropnými látkami (C₁₀-C₄₀) do 0,2 mg/l (například odlučovač vybavený sorpční částí).

Zpracovatel posudku s doporučeními navrženými ČIŽP OI Brno souhlasí a využil tato doporučení pro formulaci podmínek do návrhu stanoviska.

Soukromá osoba

K dokumentaci hodnocení vlivů záměru „Thermal Pasohlávky a.s. – Resort Pálava“ bylo zpracovateli posudku doručeno jedno vyjádření soukromé osoby. Vyjádření se týkalo níže uvedených tematických okruhů.

1) Námitka, že dokumentace nebyla předložena v souladu se zákonem č. 100/2001 Sb., o posuzování vlivů na životní prostředí.

Autor vyjádření namítá, že obchodní firma Thermal Pasohlávky a.s. nemohla být ke dni zveřejnění dokumentace oznamovatelem, protože nemá přímý vlastnický vztah k lokalitě. Dále autor vyjádření namítá, že bylo absurdní a právně nepřijatelné zachování názvu dnes již právně neplatného oznamovatele "Thermal Pasohlávky a.s." v názvu posuzovaného záměru "Thermal Pasohlávky a.s. - Resort Pálava.

2) Námitka, že závěr zjišťovacího řízení vydaný Krajským úřadem Vysočina není v souladu se zákonem, protože v závěru zjišťovacího řízení nebyly vypořádány připomínky k oznámení.

Autor vyjádření namítá, že není přípustný postup správního orgánu, který před vydáním dokumentu (závěru zjišťovacího řízení) pouze uvedl, že k Oznámení EIA byly dvěma podáními uplatněny námitky k hodnocení krajinného rázu a otázce možných vlivů na lokalitu Natura 2000. Dle autora vyjádření příslušný úřad pochybil, když pouze konstatoval existenci těchto vyjádření/námitek, ale jakkoliv se k nim nevyjádřil.

Dále autor vyjádření namítá, že vzhledem k tomu, že došlo ke změně v osobě Oznamovatele, není pak možné, aby závěr zjišťovacího řízení byl vydán v jiném procesu, než po novém Oznámení podaném novým, právně oprávněným, Oznamovatelem.

3) *Námítka, že v Dokumentaci EIA je pojednáno o záměru jinak strukturovaném, než byl ten, který byl představen v Oznámení EIA a ke kterému byl vydán Závěr zjišťovacího řízení.*

Autor vyjádření namítá, že Dokumentace EIA musí být odmítnuta, protože v Dokumentaci EIA je kapacita (rozsah) záměru představena jinak než v Oznámení a že v dokumentaci je pojednáno o záměru jinak strukturovaném, než byl ten, který byl představen v Oznámení EIA.

4) *Námítka, že otázka zkapacitnění ČOV musí být bud' vyřešena před podáním Oznámení EIA nebo musí být nedělitelnou součástí posuzovaného záměru a dokumentace EIA i samotné zkapacitnění ČOV.*

Dle autora vyjádření musí být otázka zkapacitnění ČOV bud' vyřešena před podáním Oznámení EIA nebo musí být nedělitelnou součástí posuzovaného záměru a dokumentace EIA. Autor vyjádření uvádí, že ČOV je lokalizována na enklávě v lokalitě soustavy Natura 2000 "Mušovský Luh" a není řádně prozkoumáno jaký je dopad vypouštěných vod jak přímo z ČOV, tak i nepřímo do střední nádrže Muškových jezer, což je také lokalita Natura 2000, a to ptačí oblast.

5) *Námítka, že nebyly řádně posouzeny vlivy záměru na dotčená území Natura 2000.*

Autor namítá, že se žádné stanovisko z hlediska Natura 2000 ani nezmínilo o existenci prioritních druhů, které v oblasti existují a nelze jejich existenci pominout. Autor vyjádření tvrdí, že záměrem budou nepochybně dotčeny EVL Mušovský luh a PO Střední nádrž vodního díla Nové Mlýny. Dle názoru autora vyjádření bylo postupováno v rozporu s § 45i zákona č. 114/1992 Sb., neboť nebyly řádně posouzeny vlivy záměru na dotčená území Natura 2000. Autor vyjádření dále opakovaně uvádí, že do vyřešení problému odpadních vod nelze vydat stanovisko EIA.

6) *Námítky vůči postupům hodnocení použitým v Dokumentaci*

Autor vyjádření bez bližšího upřesnění uvádí, že pro hodnocení oblastí jako je zasakování, retence se zpožděním vypouštění do kanalizace nebo přímé vypouštění byly v dokumentaci použity absurdní postupy.

7. *Vyjádření požadavku na posouzení vlivů záměru na veřejné zdraví a jeho dopadů do hygieny a epidemiologie*

Autor vyjádření uvádí, že je nutné posoudit i skutečnost, že může dojít k ovlivnění veřejného zdraví, neboť mezi lokalitou pro realizaci předmětného záměru se nachází významná rekreační oblast, včetně koupací lokality a je nutné posoudit otázky dopadů do hygieny a epidemiologie.

8. Vyjádření požadavku na posouzení havarijních stavů

Autor vyjádření požaduje posoudit, s ohledem na velikost záměru a množství odpadních vod, otázky havarijních stavů, kdy by podle názoru autora vyjádření mohly být vyvolány nejen velmi významné dopady hygienické a epidemiologické, ale také by mohly vzniknout nevratné škody mimořádného rozsahu na lokality Natura 2000 a možnost použitelnosti vod pro zásobování obyvatelstva i ve směru toku Dyje.

9. Vyjádření nesouhlasu se závěry Dokumentace

Autor vyjádření nesouhlasí se závěry Dokumentace, že z hlediska hodnoceného záměru bylo shledáno několik dílčích nedostatků, nebo částí k řešení, které však mohou být posunuty do dalších stupňů přípravy projektu, aniž by výrazně zkreslovaly výsledky hodnocení celkového vlivu záměru na životní prostředí". Dle názoru autora vyjádření je dokumentace EIA neakceptovatelná.

Vypořádání zpracovatele posudku

Ad 1.

Vlastnický vztah k lokalitě je z hlediska zákona č. 100/2001 Sb., o posuzování vlivů na životní prostředí, irelevantní, protože smyslem procesu posuzování není povolování stavby. Vztah k pozemku musí být prokázán až v dalších stupních přípravy a povolování záměru (územní řízení, stavební řízení). Zákon č. 100/2001 Sb., o posuzování vlivů na životní prostředí, osobu oznamovatele nijak neomezuje, pouze v § 3 písm. k) zákona uvádí, že je oznamovatelem ten, kdo hodlá provést záměr (to znamená ten, kdo má v úmyslu v budoucnosti realizovat konkrétní záměr). Zákon nevylučuje ani změnu oznamovatele v průběhu posuzování záměru.

Zachování názvu záměru v celém procesu posuzování dle zákona je zcela standardní postup a jeho smyslem je především zachování kontinuity v informačním systému EIA (CENIA). To umožňuje všem zájemcům sledovat záměr v celém průběhu jeho posuzování (oznámení, dokumentace, posudek, veřejné projednání, závěr zjišťovacího řízení, stanovisko). Kromě toho, na základě praktické zkušenosti, uvádí zpracovatel posudku, že změna názvu v průběhu posuzování by byla předmětem výhrad zejména ze strany veřejnosti.

Ad 2.

Zpracovateli posudku nepřísluší hodnotit postup správního orgánu. Nicméně konstatuje, že v závěru zjišťovacího řízení, kde je uvedeno, že záměr bude dále posuzován, není důvod reagovat na připomínky doručené k oznámení nebo je vypořádávat. Připomínky k oznámení jsou pouze jedním z podkladů pro zpracování Dokumentace. Příslušný úřad v závěru zjišťovacího ukládá zpracovateli Dokumentace vzít při jejím zpracování v úvahu všechny připomínky doručené v rámci zjišťovacího řízení a na základě těchto připomínek uvádí témata, na která je třeba se v dokumentaci zaměřit.

Zákon nevyklučuje změnu oznamovatele v průběhu posuzování. Na základě praktických zkušeností zpracovatel posudku konstatuje, že změna oznamovatele v průběhu posuzování je poměrně častý jev. Hlavním důvodem pro změnu oznamovatele v průběhu posuzování je většinou změna vlastnických práv k projektové dokumentaci záměru.

Ad 3.

Na základě praktických zkušeností zpracovatel posudku konstatuje, že je zcela běžné, že se kapacita a struktura záměru uvedená v Dokumentaci liší od kapacity a struktury záměru uvedených v Oznámení. Uvedený postup je plně v souladu se zákonem č. 100/2001 Sb., o posuzování vlivů na životní prostředí, protože záměr musí být v Dokumentaci posouzen v plném rozsahu dle požadavků přílohy číslo 4 zákona. Tak je zajištěno, že jsou vlivy upraveného/změněného záměru na životní prostředí posouzeny ze všech podstatných hledisek. Současně je zajištěno, že veřejnost má možnost zapojit se do procesu hodnocení záměru. Záměr přitom může být změněn nebo upraven jak na základě požadavku nebo doporučení závěru zjišťovacího řízení, tak na základě vlastního rozhodnutí Oznamovatele.

Na tomto místě považuje zpracovatel posudku za účelné upozornit na skutečnost, že postupem dle §6 odst. 5 zákona č. 100/2001 Sb., o posuzování vlivů na životní prostředí, ve znění pozdějších předpisů, může oznamovatel předložit místo oznámení dokumentaci vlivů záměru na životní prostředí. To znamená, že při splnění stanovených podmínek, které jsou v případě záměru splněny, nemuselo být v procesu posouzení dle zákona oznámení vůbec předkládáno.

Ad 4.

Procedura EIA dle zákona č. 100/2001 Sb., o posuzování vlivů na životní prostředí a o změně některých souvisejících zákonů, ve znění pozdějších předpisů, není řízením o povolení stavby. Smyslem a cílem této procedury je posoudit potenciální vlivy záměru na životní prostředí a zjistit, zda je záměr z hlediska jeho vlivů na životní prostředí realizovatelný a případně za jakých podmínek.

Pokud je záměr umístován do území, které je napojeno na kanalizační síť vybavenou koncovou čistírnou odpadních vod (ČOV), lze v rámci procedury EIA stanovit podmínku dostatečné kapacity kanalizační sítě nebo dostatečné kapacity a kvality čištění odpadních vod na ČOV. Za splnění takové podmínky se obvykle považuje souhlas správce kanalizace, případně provozovatele ČOV s napojením záměru nebo jeho ucelené části. Provozovatel ČOV pak odpovídá za plnění podmínek stanovených vodoprávním úřadem pro kvalitu vyčištěných odpadních vod vypouštěných z ČOV. Otázka zkapacitnění ČOV tedy nemusí být vyřešena před podáním Oznámení EIA ani nemusí být zkapacitnění ČOV nedělitelnou součástí posuzovaného záměru a dokumentace EIA.

Pokud jde o lokality Natura 2000, vydal příslušný úřad, kterým je na základě Usnesení Ministerstva životního prostředí KÚ kraje Vysočina, odůvodněné Stanovisko k dotčení evropsky významných lokalit a ptačích oblastí (Natura 2000), ve kterém konstatuje, že záměr nemůže mít významný vliv na příznivý stav předmětu ochrany nebo celistvost evropsky významné lokality nebo ptačí oblasti.

Ad 5.

Úřadem příslušným pro vydání stanoviska podle §45i zákona č. 114/1992 Sb., o ochraně přírody a krajiny, k dotčení evropsky významných lokalit (EVL) a ptačích oblastí (PO) soustavy chráněných území Natura 2000 záměrem byl na základě usnesení Ministerstva životního prostředí č.j. MŽP/2018/560/2078 ze dne 19.12.2018 stanoven odbor životního prostředí a zemědělství Krajského úřadu Kraje Vysočina.

Krajský úřad Kraje Vysočina, odbor životního prostředí a zemědělství vydal dne 6.2.2019 pod č.j.: KUJI 94413/2018 stanovisko se závěrem, že záměr nemůže mít významný vliv na příznivý stav předmětu ochrany nebo celistvost žádné EVL nebo PO. Vzhledem k tomu, že byl vyloučen významný vliv záměru na předmět ochrany nebo celistvost EVL nebo PO, nemůže mít záměr významný negativní vliv na prioritní typy stanovišť nebo prioritní druhy nacházející se v EVL nebo PO.

Vzhledem k tomu, že Krajský úřad Kraje Vysočina, odbor životního prostředí a zemědělství, má pro vydání dotčeného stanoviska jak potřebné informace a podklady, tak nezbytnou odbornou kvalifikaci, nebyl důvod v Dokumentaci vlivy záměru na chráněná území soustavy Natura 2000 hodnotit.

Ad 6.

Autor vyjádření neuvádí žádné konkrétní výhrady nebo připomínky týkající se jím uvedeného zasakování, retence se zpožděním vypouštění do kanalizace nebo přímého vypouštění, na které by bylo možné konkrétně reagovat. V obecné rovině zpracovatel posudku konstatuje, že zpracovatel Dokumentace posoudil nakládání se srážkovými vodami (zasakování srážkových vod, retence/zadržování srážkových vod a zpomalení jejich odtoku do kanalizace/vodoteče) dostatečně.

Posouzení nakládání se srážkovými vodami je založeno na výsledcích provedeného inženýrsko-geologického průzkumu a literární rešerše, které jsou shrnuty v kapitole Dokumentace „C.II.3. Horninové prostředí, půda a přírodní zdroje“. V plném rozsahu je inženýrsko-geologický průzkumy uveden v Dokumentaci jako příloha P13. K dokumentaci se vyjádřily dotčené vodoprávní úřady (Krajský úřad Jihomoravského kraje, Městský úřad Pohořelice), které k Dokumentaci neuplatnily žádné připomínky.

Ad 7.

Potenciální vlivy záměru na zdraví obyvatelstva jsou v Dokumentaci dostatečně posouzeny v kapitole „D.I.1 Vlivy na obyvatelstvo a veřejné zdraví“. S ohledem na charakter záměru a jeho velikost není důvod očekávat významné ovlivnění veřejného zdraví, a to ani v prostoru záměru ani v jeho okolí. Záměr bude plnit veškeré požadavky relevantních platných právních předpisů a standardů. Záměr, který by neplnil některý z požadavků týkajících se zdraví obyvatelstva, nemůže získat kladné vyjádření místně příslušné hygienické stanice ani stavební povolení a nemůže být realizován.

K Dokumentaci se jako příslušný orgán ochrany veřejného zdraví vyjádřila Krajská hygienická stanice Jihomoravského kraje se sídlem v Brně (KHS). KHS ve svém vyjádření sdělila, se záměrem a jeho hodnocením vlivů na životní prostředí souhlasí. Uvedla rovněž, že na základě údajů vyplývajících z Dokumentace, specializovaných odborných studií a posudků lze předpokládat, že vlivy záměru na veřejné zdraví nebudou významné.

Ad 8.

Problematika případných relevantních havarijních stavů je v dokumentaci dostatečně popsána a posouzena v kapitole „D.II Charakteristika rizik pro veřejné zdraví, kulturní dědictví a životní prostředí při možných nehodách, katastrofách a nestandardních stavech a předpokládaných významných vlivů z nich plynoucích“.

Pokud jde o uváděné potenciální hygienické a epidemiologické dopady havarijních stavů, konstatuje zpracovatel posudku, že v souvislosti s výstavbou a provozem záměru není, s ohledem na jeho charakter a velikost, důvod očekávat havárii, která by mohla mít velmi významné hygienické a epidemiologické dopady.

S ohledem na charakter záměru a jeho umístění není žádný důvod předpokládat, v souvislosti s výstavbou nebo provozem záměru, nevratné škody mimořádného rozsahu na lokality Natura 2000 nebo na možnost použitelnosti vod pro zásobování obyvatelstva ve směru toku Dyje. V dokumentaci je hodnocen záměr, který představuje běžnou stavbu s běžnými vlivy na životní prostředí. Jedinou výjimku představuje využití termální minerální vody pro léčebné účely. Odpady z této části záměru budou spolehlivě a bezpečně odstraněny a odpadní vody budou ochlazeny a vyčištěny na takovou úroveň, aby nepoškozovaly životní prostředí.

Ad 9.

Jedná se o vyjádření osobního názoru autora vyjádření, se kterým se zpracovatel posudku neztotožňuje. Na základě posouzení Dokumentace dospěl zpracovatel posudku k závěru, že Dokumentace byla zpracována v souladu s přílohou číslo 4 zákona č. 100/2001 Sb., o posuzování vlivů na životní prostředí a posouzení vlivů záměru na životní prostředí je v Dokumentaci provedeno v dostatečném rozsahu a kvalitě.

Krajská hygienická stanice Jihomoravského kraje se sídlem v Brně

Ve vyjádření krajské hygienické stanice jsou rekapitulovány hlavní informace a údaje o dokumentaci, relevantní vyjádření (vyjádření Ministerstva zdravotnictví, vyjádření Městského úřadu Pohořelice) a rozhodující údaje o záměru. Na závěr jsou uvedeny hlavní závěry dokumentace z hlediska vlivů záměru na životní a veřejné zdraví.

Krajská hygienická stanice Jihomoravského kraje (KHS JMK) se sídlem v Brně souhlasí se záměrem „Thermal Pasohlávky a.s. – Resort Pálava“ a s hodnocením vlivů záměru na životní prostředí. Na základě údajů vyplývajících z dokumentace a odborných studií a posudku předpokládá KHS JMK, že vlivy záměru na veřejné zdraví nebudou významné.

Vypořádání zpracovatele posudku

Vyjádření je bez připomínek.

Spolek Voda z Telčic

K dokumentaci hodnocení vlivů záměru „Thermal Pasohlávky a.s. – Resort Pálava“ bylo zpracovateli posudku doručeno jedno vyjádření spolku. Vyjádření se týkalo níže uvedených tematických okruhů.

1) Kumulace s jinými záměry

Ve vyjádření se uvádí, že příloha č. 4. zákona 100/2001 Sb. požaduje, mimo jiné, provést hodnocení velikosti a významnosti kumulace záměru s jinými stávajícími nebo povolenými záměry, které autoři vyjádření v příslušných kapitolách Dokumentace EIA nenašli. Zejména v kapitole „D.1.4 Vlivy na povrchové a podzemní vody“ o kumulaci s jinými záměry, ohledně vlivu na vody, není dle vyjádření vůbec pojednáno.

2) Intenzifikace ČOV

Dle vyjádření musí být otázka zkapacitnění ČOV buď vyřešena před podáním Oznámení EIA nebo musí být nedělitelnou součástí posuzovaného záměru a dokumentace EIA. Ani jedno se dle vyjádření nestalo, a proto je nutné Dokumentaci EIA odmítnout a řízení EIA zastavit. Vyjádření dále uvádí, že ČOV je lokalizována na enklávě v lokalitě soustavy Natura 2000 "Mušovský Luh" a není řádně prozkoumáno jaký je dopad vypouštěných vod jak přímo z ČOV, tak i nepřímo do střední nádrže Muškových jezer, což je také lokalita Natura 2000, a to ptačí oblast, která je z hlediska evropské i národní legislativy chráněna včetně biotopů, které jsou explicitně uvedeny v právních předpisech.

3) Dotčení Natura 2000

Vyjádření poukazuje na výskyt prioritních biotopů a namítá, že se žádné stanovisko z hlediska Natura 2000 nezmínilo o existenci prioritních druhů, které v oblasti existují a nelze jejich existenci pominout. Vyjádření uvádí, že záměrem budou nepochybně dotčeny Evropsky významná lokalita Mušovský luh a Ptačí oblast Střední nádrž vodního díla Nové Mlýny. Dle vyjádření podporují všechny v něm uvedené důvody závěr, že doposud bylo postupováno v rozporu s § 45i zákona c. 114/1992 Sb., neboť nebyly řádně posouzeny vlivy záměru na dotčená území Natura 2000. Vyjádření dále opakovaně uvádí, že do vyřešení problému odpadních vod nelze vydat stanovisko EIA.

4) Možné havárie a z nich plynoucí možnost ohrožení přírody Natura 2000

Vyjádření požaduje posoudit, s ohledem na velikost záměru a množství odpadních vod, otázky havarijních stavů, kdy by podle názoru autora posudku mohly být vyvolány nejen velmi významné dopady hygienické a epidemiologické, ale také by mohly vzniknout nevratné škody mimořádného rozsahu na lokality Natura 2000 a možnost použitelnosti vod pro zásobování obyvatelstva i ve směru toku Dyje. Dle vyjádření takové vyhodnocení v Dokumentaci EIA úplně chybí.

5) Přiznaná nedostatečnost Dokumentace EIA

Ve vyjádření je vyjádřen nesouhlas se závěry Dokumentace, že z hlediska hodnoceného záměru bylo shledáno několik dílčích nedostatků, nebo částí k řešení, které však mohou být posunuty do dalších stupňů přípravy projektu, aniž by výrazně zkreslovaly výsledky hodnocení celkového vlivu záměru na životní prostředí". Dle vyjádření je dokumentace EIA neakceptovatelná.

6) Rozdílnost záměru Zjišťovacího řízení EIA a záměru Dokumentace EIA

Ve vyjádření se uvádí, že v závěru zjišťovacího řízení je záměr identifikován svou kapacitou (rozsahem), tabulkami jednotlivých objektů zatímco v Dokumentaci EIA je kapacita (rozsah) záměru představena jinak. Významné rozdíly jsou dle vyjádření jak v uváděných výměrách zastavených ploch a v uváděných plochách zeleně, tak zejména i ve struktuře jednotlivých základních kapacitních údajů.

Vyjádření namítá, že v Dokumentaci EIA je pojednáno o záměru jinak strukturovaném, než byl ten, který byl prezentován v Oznámení EIA a ke kterému byl vydán Závěr zjišťovacího řízení. Vyjádření požaduje vrácení Dokumentace oznamovateli k přepracování, protože v Dokumentaci EIA se nelze zaměřit na záměr s parametry, které jsou rozdílné s parametry záměru zjišťovacího řízení.

Vypořádání zpracovatele posudku

Ad 1.

Hodnocení kumulativních vlivů záměru je smysluplné pouze v těch případech, kdy lze objektivně stanovit konkrétní dopady jiných stávajících nebo povolených záměrů. V případě záměru napojených v současnosti nebo v budoucnosti na čistírnu odpadních vod (ČOV) Pasohlávky se případné kumulativní vlivy projeví v kvalitě vyčištěných odpadních vod vypouštěných z ČOV.

Aby byly eliminovány významné negativní vlivy záměru (včetně kumulativních vlivů) na kvalitu vody ve vodoteči, je v rámci procedury EIA stanovena podmínka dostatečné kapacity a kvality čištění odpadních vod na ČOV. Pokud provozovatel ČOV bude souhlasit s napojením záměru, pak bude odpovídat za plnění podmínek stanovených vodoprávním úřadem pro kvalitu vyčištěných odpadních vod vypouštěných z ČOV nejen z hlediska dodržení stanovených emisních limitů, ale také z hlediska přípustného znečištění povrchových vod ve smyslu přílohy číslo 2 nařízení vlády č. 401/2015 Sb. Bez tohoto souhlasu nelze záměr realizovat.

Pokud jde o vlivy záměrů, které nejsou ani nebudou napojeny na ČOV Pasohlávky, nebyly v době zpracování dokumentace k dispozici hodnověrné údaje, které by umožnily objektivní posouzení záměrů uvedených ve vyjádření z hlediska jejich potenciálního kumulativního působení na kvalitu vody v Mušovských jezerech. Z výše uvedených důvodů zpracovatel posudku nepovažoval takové hodnocení za nezbytné. Každý z uvedených záměrů, pokud bude realizován tak, jak je uvedeno ve vyjádření, bude muset prokázat, že nezpůsobí významný negativní vliv na kvalitu vody.

Ad 2.

Procedura EIA dle zákona č. 100/2001 Sb., o posuzování vlivů na životní prostředí a o změně některých souvisejících zákonů, ve znění pozdějších předpisů, není řízením o povolení stavby. Smyslem a cílem této procedury je posoudit potenciální vlivy záměru na životní prostředí a zjistit, zda je záměr z hlediska jeho vlivů na životní prostředí realizovatelný a případně za jakých podmínek.

Pokud je záměr umístován do území, které je napojeno na kanalizační síť vybavenou koncovou čistírnou odpadních vod (ČOV), lze v rámci procedury EIA stanovit podmínku dostatečné kapacity kanalizační sítě nebo dostatečné kapacity a kvality čištění odpadních vod na ČOV. Za splnění takové podmínky se obvykle považuje souhlas správce kanalizace, případně provozovatele ČOV s napojením záměru nebo jeho ucelené části. Provozovatel ČOV pak odpovídá za plnění podmínek stanovených vodoprávním úřadem pro kvalitu vyčištěných odpadních vod vypouštěných z ČOV. Otázka zkapacitnění ČOV tedy nemusí být vyřešena před podáním Oznámení EIA ani nemusí být zkapacitnění ČOV nedělitelnou součástí posuzovaného záměru a dokumentace EIA.

Pokud jde o lokality Natura 2000, vydal příslušný úřad, kterým je na základě Usnesení Ministerstva životního prostředí KÚ kraje Vysočina, odůvodněné Stanovisko k dotčení evropsky významných lokalit a ptačích oblastí (Natura 2000), ve kterém konstatuje, že záměr nemůže mít významný vliv na příznivý stav předmětu ochrany nebo celistvost evropsky významné lokality nebo ptačí oblasti.

Ad 3.

Úřadem příslušným pro vydání stanoviska podle §45i zákona č. 114/1992 Sb., o ochraně přírody a krajiny, k dotčení evropsky významných lokalit (EVL) a ptačích oblastí (PO) soustavy chráněných území Natura 2000 záměrem byl na základě usnesení Ministerstva životního prostředí č.j. MŽP/2018/560/2078 ze dne 19.12.2018 stanoven odbor životního prostředí a zemědělství Krajského úřadu Kraje Vysočina.

Krajský úřad Kraje Vysočina, odbor životního prostředí a zemědělství vydal dne 6.2.2019 pod č.j.: KUJI 94413/2018 stanovisko se závěrem, že záměr nemůže mít významný vliv na příznivý stav předmětu ochrany nebo celistvost žádné EVL nebo PO. Vzhledem k tomu, že byl vyloučen významný vliv záměru na předmět ochrany nebo celistvost EVL nebo PO, nemůže mít záměr významný negativní vliv na prioritní typy stanovišť nebo prioritní druhy nacházející se v EVL nebo PO.

Vzhledem k tomu, že Krajský úřad Kraje Vysočina, odbor životního prostředí a zemědělství, má pro vydání dotčeného stanoviska jak potřebné informace a podklady, tak nezbytnou odbornou kvalifikaci, nebyl důvod v Dokumentaci vlivy záměru na chráněná území soustavy Natura 2000 hodnotit.

Ad 4.

Problematika případných relevantních havarijních stavů je v dokumentaci dostatečně popsána a posouzena v kapitole „D.II Charakteristika rizik pro veřejné zdraví, kulturní dědictví a životní prostředí při možných nehodách, katastrofách a nestandardních stavech a předpokládaných významných vlivů z nich plynoucích“.

Pokud jde o uváděné potenciální hygienické a epidemiologické dopady havarijních stavů, konstatuje zpracovatel posudku, že v souvislosti s výstavbou a provozem záměru není, s ohledem na jeho charakter a velikost, důvod očekávat havárii, která by mohla mít velmi významné hygienické a epidemiologické dopady.

S ohledem na charakter záměru a jeho umístění není žádný důvod předpokládat v souvislosti s výstavbou nebo provozem záměru nevratné škody mimořádného rozsahu na lokality Natura 2000 nebo na možnost použitelnosti vod pro zásobování obyvatelstva ve směru toku Dyje. V dokumentaci je hodnocen záměr, který představuje běžnou stavbu s běžnými vlivy na životní prostředí. Jedinou výjimku představuje využití termální minerální vody pro léčebné účely. Odpady z této části záměru budou spolehlivě a bezpečně odstraněny a odpadní vody budou ochlazeny a vyčištěny na takovou úroveň, aby nepoškozovaly životní prostředí.

Ad 5.

Jedná se o vyjádření osobního názoru autorů vyjádření, se kterým se zpracovatel posudku neztotožňuje. Na základě posouzení Dokumentace dospěl zpracovatel posudku k závěru, že Dokumentace byla zpracována v souladu s přílohou číslo 4 zákona č. 100/2001 Sb., o posuzování vlivů na životní prostředí, a posouzení vlivů záměru na životní prostředí je v Dokumentaci provedeno v dostatečném rozsahu a kvalitě.

Nedostatky uvedené v kapitole „D.VI Charakteristika všech obtíží (technických nedostatků nebo nedostatků ve znalostech), které se vyskytly při zpracování dokumentace, a hlavních nejistot z nich plynoucích“ nebyly dle názoru zpracovatele posudku takového rázu, aby významně ovlivnily rozsah a obsah posouzení realizovaného v rámci Dokumentace nebo které by znemožňovaly jeho zpracování. Je třeba mít vždy na paměti, že hodnocení vlivů záměru v rámci procesu EIA je jen přiblížením skutečnosti odpovídajícím aktuálním znalostem a zkušenostem.

Ad 6.

Na základě praktických zkušeností zpracovatel posudku konstatuje, že je zcela běžné, že se kapacita a struktura záměru uvedená v Dokumentaci liší od kapacity a struktury záměru uvedených v Oznámení. Uvedený postup je plně v souladu se zákonem č. 100/2001 Sb., o posuzování vlivů na životní prostředí, protože záměr musí být v Dokumentaci posouzen v plném rozsahu dle požadavků přílohy číslo 4 zákona. Tak je zajištěno, že jsou vlivy upraveného/změněného záměru na životní prostředí posouzeny ze všech podstatných hledisek. Současně je zajištěno, že veřejnost má možnost zapojit se do procesu hodnocení záměru. Záměr přitom může být změněn nebo upraven jak na základě požadavku nebo doporučení závěru zjišťovacího řízení, tak na základě vlastního rozhodnutí Oznamovatele.

Na tomto místě považuje zpracovatel posudku za účelné upozornit na skutečnost, že postupem dle §6 odst. 5 zákona č. 100/2001 Sb., o posuzování vlivů na životní prostředí, ve znění pozdějších předpisů, může oznamovatel předložit místo oznámení dokumentaci vlivů záměru na životní prostředí. To znamená, že při splnění stanovených podmínek, které jsou v případě záměru splněny, nemuselo být v procesu posouzení dle zákona oznámení vůbec předkládáno.

VI. CELKOVÉ POSOUZENÍ AKCEPTOVATELNOSTI ZÁMĚRU Z HLEDISKA VLIVŮ NA ŽIVOTNÍ PROSTŘEDÍ A VEŘEJNÉ ZDRAVÍ

Předmětem hodnocení podle zákona č. 100/2001 Sb., o posuzování vlivů na životní prostředí a o změně některých souvisejících zákonů, ve znění pozdějších předpisů, je záměr „Thermal Pasohlávky a.s. – Resort Pálava“. Hodnocený záměr je zařazen dle přílohy 1 zákona č. 100/2001 Sb., o posuzování vlivů na životní prostředí, ve znění pozdějších předpisů, do kategorie II, bodu 116 Rekreační a sportovní areály vně sídelních oblastí na ploše od stanoveného limitu 1 ha a ubytovací zařízení vně sídelních oblastí s kapacitou od stanoveného limitu 100 lůžek a bodu 109 Parkoviště nebo garáže s kapacitou od stanoveného limitu 500 parkovacích stání v součtu pro celou stavbu (záměry podléhající zjišťovacímu řízení).

Vypořádání zpracovatele posudku

ZPRACOVATEL POSUDKU KONSTATUJE, ŽE ZA PŘEDPOKLADU REALIZACE OPATŘENÍ NAVRŽENÝCH K OCHRANĚ ŽIVOTNÍHO PROSTŘEDÍ, KTERÁ JSOU VÝSLEDKEM CELÉHO PROCESU POSUZOVÁNÍ VLIVŮ ZÁMĚRU NA ŽIVOTNÍ PROSTŘEDÍ PODLE ZÁKONA Č. 100/2001 SB., O POSUZOVÁNÍ VLIVŮ NA ŽIVOTNÍ PROSTŘEDÍ A O ZMĚNĚ NĚKTERÝCH SOUVISEJÍCÍCH ZÁKONŮ, VE ZNĚNÍ POZDĚJŠÍCH PŘEDPISŮ, NEBUDE ŽIVOTNÍ PROSTŘEDÍ JAKO CELEK OVLIVNĚNO ZÁMĚREM NAD ÚNOSNOU MÍRU.

PŘI SPLNĚNÍ VŠECH PODMÍNEK UVEDENÝCH V DOKUMENTACI A V NÁVRHU STANOVISKA K POSOUZENÍ VLIVŮ PROVEDENÍ ZÁMĚRU NA ŽIVOTNÍ PROSTŘEDÍ JE MOŽNO ZÁMĚR REALIZOVAT, A PROTO ZPRACOVATEL POSUDKU DOPORUČUJE VYDAT, S OHLEDEM NA ÚDAJE OBSAŽENÉ V DOKUMENTACI A V DALŠÍCH PODKLADECH A TAKÉ S OHLEDEM NA VLASTNÍ POSOUZENÍ ZÁMĚRU SOUHLASNÉ STANOVISKO.

VII. NÁVRH STANOVISKA

Návrh Stanoviska k posouzení vlivů provedení záměru na životní prostředí podle § 9a zákona č. 100/2001 Sb., o posuzování vlivů na životní prostředí a o změně některých souvisejících zákonů (zákon o posuzování vlivů na životní prostředí), ve znění pozdějších předpisů, je zpracován dle přílohy č. 6 tohoto zákona.

Krajský úřad Kraje Vysočina
Odbor životního prostředí a zemědělství
Žižkova 57, 587 33 Jihlava

V Jihlavě, dne:
Číslo jednací:

ZÁVAZNÉ STANOVISKO **K POSOUZENÍ VLIVŮ PROVEDENÍ ZÁMĚRU** **NA ŽIVOTNÍ PROSTŘEDÍ**

Odbor životního prostředí a zemědělství (dále též „OŽPZ KrÚ Vysočina“) jako příslušný úřad podle § 22 zákona č. 100/2001 Sb., o posuzování vlivů na životní prostředí a o změně některých souvisejících zákonů (zákon o posuzování vlivů na životní prostředí), ve znění pozdějších změn (dále jen „zákon“) v přenesené působnosti na základě usnesení Ministerstva životního prostředí č.j.: MZP/2018/560/777 ze dne 24.4.2018 vydává podle § 9a odst. 1 až 3 zákona

souhlasné stanovisko

k záměru „Thermal Pasohlávky a.s. – Resort Pálava“.

I. POVINNÉ ÚDAJE

1. Název záměru

Thermal Pasohlávky a.s. – Resort Pálava

2. Kapacita (rozsah) záměru

Posuzovaný záměr představuje výstavbu uceleného funkčního areálu pro lázeňské účely, který bude využívat geotermální léčivé vody a který bude doplněn řadou zdravotnických staveb a objekty služeb s obdobným využitím. Součástí záměru bude také sociální seniorské bydlení. V území budou realizovány rekreační stavby, bydlení pro hosty a zaměstnance a další objekty pro různé služby a obchodní činnosti. Zájmové území záměru o celkové rozloze přibližně 26,6 ha je situováno na ploše takzvaného poloostrova na břehu Novomlýnské nádrže. Území pro výstavbu záměru je rozděleno na dvě funkční plochy územního plánu, a to na funkční plochu OL (plochy lázeňské) a na funkční plochu SO (plochy obytné smíšené).

Funkční plocha OL

Ve funkční ploše OL je navržen lázeňský komplex zahrnující různorodé typy zástavby. Celková rozloha záměru ve funkční ploše OL je 186 838 m². Celková rozloha zastavěných ploch ve funkční ploše OL bude 68 325 m² a celková rozloha zeleně v této ploše je navržena 118 838 m².

Základní kapacitní údaje objektů ve funkční ploše OL jsou uvedeny v následující tabulce.

Tabulka 1 Základní kapacitní údaje objektů na ploše OL

Číslo objektu	Typ stavby	Zastavěná plocha [m ²]	Počet podlaží		Výška objektu [m]	Počty zaměstnanců	Kapacita objektu
			nadzemní	podzemní			
1	Medical Wellness	5 450	3	1	18,0	60	600 osob
2	Hotel Wellness 4* + konferenční sál	4 800	4	1	17,5	80	320 lůžek
3	Přírodní léčebné lázně	5 500	4	1	17,5	80	300 lůžek
4	Diagnostické a rehabilitační centrum, sportovní hala	7 250	4	1	17,5	80	200 lůžek
5a	Centrální parkoviště	4 900	1	1	6,0	10	300 míst
5b	Turistické informační centrum	1 100	3	1	14,0	20	100 osob
6	Stavby pro kulturu	1 900	1	0	5,0	15	500 osob
7	Apartmánové bydlení	4 000	2	1	6,0	-	100 bytů
8	Obchod / služby	1 800	1	1	7,0	25	250 osob
9	Restaurace	1 400	1	1	7,0	20	180 osob
10a	Odborný léčebný ústav	4 800	3	1	14,0	150	300 lůžek
10b	Výzkumná a vývojová klinika	700	2	0	7,0	15	30 lůžek
11	Stávající infrastruktura	10 275	-	-	-	-	-
12	Nová infrastruktura	14 450	-	-	-	-	-

Funkční plocha OS

Celková rozloha záměru ve funkční ploše SO je 79 596 m². Celková rozloha zastavěných ploch ve funkční ploše SO bude 34 550 m² a celková rozloha zeleně v této ploše je navržena 45 046 m².

Ve funkční ploše SO jsou navrženy drobné rekreační objekty, terasové domy a bydlení pro seniory. Dále budou ve funkční ploše SO situovány objekty apartmánového ubytování drobného měřítka. Rekreační objekty bude doplňovat drobná občanská vybavenost a restaurace. V zájmovém území záměru jsou navrženy také objekty zaměřené na sociální služby – domovy seniorů. Lokalita bude doplněna parkovou zelení a promenádami tak, aby bylo dosaženo klidového charakteru území.

Tabulka 2 Základní kapacitní údaje objektů na ploše SO

Číslo objektu	Typ stavby	Zastavěná plocha [m ²]	Počet podlaží		Výška objektu [m]	Počty zaměstnanců	Kapacita objektu
			nadzemní	podzemní			
13	Ubytování zaměstnanců, centrální kuchyně	5 150	2	1	10,5	30	200 lůžek
14	Domov seniorů	3 800	2	1	10,5	75	180 lůžek
15	Bydlení pro seniory v rodinných domech	3 000	2	-	6,0	-	45 bytů
16	Bydlení pro seniory v bytových domech	2 400	2	-	6,0	-	70 bytů
17	Apartmentové domy	3 000	2	-	6,0	-	45 bytů
18	Ubytovací zařízení	2 200	2	-	6,0	15	100 lůžek
19	Lázeňská zeleň	-	-	-	-	-	-
20	Nová infrastruktura	15 000	-	-	-	-	-
21	Čerpací stanice užitkové vody	54	-	-	-	-	-

Parkování bude zajištěno ve většině případů pod úrovní jednotlivých objektů a z menší části v úrovni terénu. Z celkového počtu 1 603 parkovacích míst bude 930 míst pod úrovní terénu. Parkování se uvažuje výhradně pro osobní vozidla, pouze u centrálního parkoviště budou vyhrazena místa pro přibližně 4 autobusy.

3. Zařazení záměru dle přílohy č. 1

Hodnocený záměr je zařazen dle přílohy 1 zákona č. 100/2001 Sb., o posuzování vlivů na životní prostředí, ve znění pozdějších předpisů, do kategorie II, bodu 116 Rekreační a sportovní areály vně sídelních oblastí na ploše od stanoveného limitu 1 ha a ubytovací zařízení vně sídelních oblastí s kapacitou od stanoveného limitu 100 lůžek a bodu 109 Parkoviště nebo garáže s kapacitou od stanoveného limitu 500 parkovacích stání v součtu pro celou stavbu (záměry podléhající zjišťovacímu řízení).

4. Umístění záměru

kraj: Jihomoravský
obec: Pasohlávky
katastrální území: Pasohlávky (číslo k.ú. 718220) / Mušov (číslo k.ú. 700401)

5. Obchodní firma oznamovatele

Thermal Pasohlávky a.s.
Společnost pro rozvoj rekreační a lázeňské zóny
Společnost zapsaná v obchodním rejstříku vedeným Krajským soudem v Brně v oddíle B,
vločka 4822.

6. IČ oznamovatele

277 14 608

7. Sídlo (bydliště) oznamovatele

Pasohlávky 1
691 22 Pasohlávky

8. Podmínky pro fázi přípravy záměru, realizace (výstavby) záměru, provozu záměru, popřípadě podmínky pro fázi ukončení provozu záměru za účelem prevence, vyloučení, snížení, popřípadě kompenzace negativních vlivů záměru na životní prostředí a veřejné zdraví

Některé níže uvedené podmínky jsou doplněním, případně modifikací podmínek uvedených zpracovatelem dokumentace v kapitole „D.IV Charakteristika a předpokládaný účinek navrhovaných opatření k prevenci, vyloučení a snížení všech významných negativních vlivů na životní prostředí a veřejné zdraví a popis kompenzací, pokud jsou vzhledem k záměru možné, popřípadě opatření k monitorování možných negativních vlivů na životní prostředí (např. post-projektová analýza), které se vztahují k fázi výstavby a provozu záměru, včetně opatření týkajících se připravenosti na mimořádné situace podle kapitoly II a reakci na ně“.

Podmínky uvedené v kapitole D.IV dokumentace jsou dle metodického pokynu Ministerstva životního prostředí (č. j.: 18130/ENV/15 ze dne 6. 3. 2015) součástí záměru a s jejich splněním se automaticky počítá, aniž by je bylo nutné ve stanovisku výslovně uvádět ve formě podmínek.

Povinnosti vyplývající z obecně závazných právních předpisů a standardů nebyly do návrhu podmínek v této kapitole zahrnuty, neboť povinnost plnit tyto podmínky ukládá platná legislativa a musí být automaticky plněny v dalších krocích v procesu povolování a realizace výstavby. V tomto posudku je doporučena k realizaci jediná varianta záměru hodnocená v rámci dokumentace, a proto jsou následující podmínky navrženy pro tuto variantu.

8.1. PODMÍNKY PRO FÁZI PŘÍPRAVY ZÁMĚRU:

Územně plánovací opatření

Podmínky nejsou navrhovány.

Podmínky pro přípravu záměru

Voda

Podmínka 1 Pro předčištění dešťových odpadních vod z parkoviště musí být na kanalizaci dešťových vod u páteční komunikace a na kanalizaci dešťových vod z parkoviště navržen odlučovač ropných látek, který bude mít dostatečnou průtočnou kapacitu a zajistí zbytkové znečištění ropnými látkami (C₁₀-C₄₀) do 0,2 mg/l (například odlučovač vybavený sorpční částí).

Podmínka 2 Musí být navržen takový způsob předčištění srážkových vod, který zajistí, že nebude docházet k zanášení vodního díla Nové Mlýny sedimenty. Retenční nádrže na srážkové vody potenciálně znečištěné nerozpuštěnými látkami (vody z parkovišť a komunikací) musí být zabezpečeny proti vyplavení sedimentů, vhodné bude opatřit je normou stěnou.

Podmínka 3 Před kolaudací záměru nebo jeho ucelené části a uvedením do provozu musí být intenzifikována a rozšířena ČOV Pasohlávky tak, aby měla prokazatelně dostatečnou kapacitu a rezervu pro čištění splaškových odpadních vod (včetně vod termálních) vypouštěných z objektů záměru do splaškové kanalizace. Rekonstrukce ČOV Pasohlávky musí být provedena tak, aby bylo prokazatelně zajištěno plnění veškerých emisních limitů, které má ČOV Pasohlávky stanoveny pro vypouštění vyčištěných odpadních vod do vodního díla Nové Mlýny.

Podmínka 4 Prokázat, že vypouštěním termálních vod z objektů záměru nedojde k takzvanému zasolení vodního díla Nové Mlýny, to znamená, že nedojde k překročení emisního limitu pro vypouštění rozpuštěných anorganických látek, který musí plnit ČOV Pasohlávky. V případě potřeby navrhnout opatření, které/která zajistí plnění tohoto emisního limitu.

Podmínka 5 Dešťové vody ze střech objektů primárně zasakovat na pozemcích záměru, pokud to bude na základě hydrogeologického průzkumu možné. V opačném případě využít pro vypouštění dešťových vod do kanalizace retenční nádrže se zpožděným odtokem a možností případného využití dešťových vod k zálivce zeleně a podobně.

Podmínka 6 Provéřit a v případě možnosti vytvořit na okraji areálu záměru tůň a mokřady pro zasakování dešťových vod.

Ovzduší

Podmínka 7 Vzhledem k velkému tepelnému příkonu spalovacích zdrojů záměru musí být všechny plynové kotle navrženy s nízkými hodnotami emisí škodlivin do ovzduší, to znamená, že musí plnit emisní třídu 5.

Krajina

Podmínka 8 Fasády objektů navrhovat v přírodě blízkých odstínech pastelových barev. Pokud to bude z architektonického a technického hlediska možné, využívat při návrhu fasád přírodní materiály.

Podmínka 9 Při uspořádání hmot objektů záměru respektovat tradiční prvky a tvarosloví obvyklé v daném území Mikulovska a Pálavy. Za předpokladu ekologicky udržitelného řešení je možno v moderním odlehčeném pojetí využít i střechy rovné (ploché). Pokud budou navrženy ploché střechy objektů, musí být, v rámci technických možností, zatravněny.

Podmínka 10 Výšky objektů (počty podlaží) musí respektovat podmínky stanovené územním plánem a platnou zastavovací studií.

Podmínka 11 Architektonicky řešit záměr nadstandardním způsobem tak, aby nepřipomínal funkcionalistický příměstský styl, ale aby respektoval venkovský charakter krajiny;

Podmínka 12 Zachovat a posílit ozelenění břehů vodní nádrže a ozelenění celého areálu, zejména ze severní a severovýchodní strany, kde je areál v kontaktu s navazující zemědělskou krajinou, aby byl zmírněn přechod záměru do krajiny.

Podmínka 13 Plochy parkovišť vhodně rozčlenit a osázet zelení tak, aby parkoviště nevytvářela prostorově náročné ucelené plochy.

Ostatní

Podmínka 14 K osvětlení areálu navrhnout pouliční lampy vyzařující v základní (vodorovné) poloze pouze do dolního poloprostoru. Světelné zdroje nebudou vyzařovat více než 10 % energie ve vlnových délkách < 500 nm.

Podmínky pro územní řízení

Podmínky nejsou navrhovány.

Podmínky pro stavební řízení

Hluk

Podmínka 15 Zpracovat, na základě zpřesněných údajů o stacionárních zdrojích hluku, dopravě související s provozem záměru a umístění a provedení objektů záměru aktualizovanou hlukovou studií, která prokáže u objektů s chráněným prostorem plnění příslušných hygienických limitů pro hluk. V případě potřeby navrhnout vhodná protihluková opatření.

Zeleň a krajina

Podmínka 16 Na základě projektové dokumentace záměru pro stavební povolení zpracovat před jejím podáním aktuální hodnocení vlivu realizovaných objektů záměru na krajinný ráz.

Podmínka 17 Zpracovat návrh vegetačních úprav, které vhodně začlení areál záměru do krajiny. Pro výsadby použít autochtonní a geograficky vhodné druhy dřevin.

Podmínka 18 Do projektu organizace výstavby zpracovat podrobný harmonogram realizace sadových úprav, který zajistí, že sadové úpravy v plochách, kde byla dokončena výstavba, budou prováděny co nejdříve, a to případně i po částech. Tam, kde to bude účelné, realizovat výsadbu předrostků rychle rostoucích dřevin.

Flóra a fauna

Podmínka 19 S ohledem na případnou realizaci prosklených ploch u nových objektů, navrhnout vhodná opatření k jejich zviditelnění pro ptactvo (UV samolepky, vzory, speciální skla), které zabrání nárazům ptáků do těchto ploch.

8.2. PODMÍNKY PRO FÁZI VÝSTAVBY ZÁMĚRU:

Voda

Podmínka 20 Před kolaudací každé stavebně dokončené části záměru a jejím uvedení do provozu musí být prokázáno, že ČOV Pasohlávky má dostatečnou kapacitu a rezervu pro čištění odpadních vod (včetně vod termálních) vypouštěných do splaškové kanalizace. Současně musí být prokázáno, že bude zajištěno plnění veškerých emisních limitů, které má ČOV Pasohlávky stanoveny pro vypouštění vyčištěných odpadních vod do vodoteče (VDNM).

Půda

Podmínka 21 Výkopovou zeminu podorniční vrstvy využívat, pokud to bude možné, pro účely obsypů v areálu záměru. Kvalitní ornici využívat dle pokynů orgánu ochrany zemědělského půdního fondu.

Ovzduší

Podmínka 22 V průběhu celé výstavby provádět důsledné čištění a v případě potřeby oplach automobilů před výjezdem na komunikace (nebo instalovat čistící systém, například vibrační rohože, vodní lázně s tlakovým čištěním nebo kombinaci omytí a přejezdů přes retardéry). Pravidelně čistit povrch příjezdových a odjezdových tras v blízkosti staveniště (okamžitě po znečištění). Čištění komunikací provádět za mokra.

Podmínka 23 Zajistit pravidelný úklid areálu stavby a v době déle trvajících sucha zajistit pravidelné skrápění prašných ploch staveniště.

Podmínka 24 Minimalizovat pojezdy nákladních vozidel po nezpevněné ploše staveniště, případně nejméně pojezdové úseky na staveništi zpevnit.

Podmínka 25 Automobily, které budou převážet materiál s frakcí menší než 4 mm, musí mít ložnou plochu zakrytou plachtou.

Podmínka 26 Minimalizovat nebo zcela vyloučit volné deponování jemnozrnného materiálu (cement, vápno, písek a podobně s frakcí do 4 mm) na staveništi. Dlouhodoběji ukládaný materiál shromažďovat v boxech, ohradit jednotlivé materiály a zamezit vyfoukání jemných částic do okolí.

Hluk

Podmínka 27 V případě, že bude výstavba realizována v blízkosti užívaných objektů s chráněným prostorem ve smyslu Nařízení vlády č. 272/2011 Sb., realizovat a dodržovat následující ochranná opatření proti hluku při výstavbě:

- a) Instalovat po obvodu staveniště, ve směru k užívaným objektům, plné oplocení nebo oplocení s tkaninou, a to o minimální výšce 2,5 m.
- b) Stabilní stavební stroje se zvýšenou hlučností a kompresory umísťovat do krytých přístřešků nebo za zástěny.

- c) Během hlučných stavebních operací zajistit dostatečně dlouhé přestávky v předem daných časech tak, aby byla v okolních objektech zajištěna možnost větrání.
- d) Hlučné práce v objektech budou probíhat až po uzavření obvodového pláště.
- e) Těžké stavební práce a mechanismy využívat v denní době, vyloučit přítom brzké ranní a pozdní večerní hodiny.

Podmínka 28 Stavební práce a nákladní dopravu realizovat z důvodu omezení hlukové zátěže v denní době mezi 7:00 a 19:00, z toho hlučné práce pouze v době od 8:00 do 18:00 hodin. Výjimka je přípustná pouze z technologických důvodů (například betonáž, kterou nelze přerušit).

Zeleň

Podmínka 29 Výstavbu záměru organizovat tak, aby sadové úpravy byly realizovány již v průběhu výstavby a byly dokončeny před zprovozněním areálu, případně před dokončením jeho ucelené části.

Podmínka 30 Během výstavby realizovat opatření proti šíření nepůvodních a invazivních druhů rostlin.

Flóra a fauna

Podmínka 31 Případné zásahy na břehové části provádět mimo hnízdní období ptactva, obvykle od září do poloviny března.

Podmínka 32 Rozsáhlé terénní úpravy, včetně skrývky ornice, provádět v době vegetačního klidu, obvykle od poloviny října do února.

Podmínka 33 Kácení dřevin provádět mimo hnízdní období ptáků, obvykle od září do poloviny března.

Podmínka 34 Kácení vzrostlých dřevin na břehu Novomlýnské nádrže provádět, s ohledem na možný výskyt netopýrů, v říjnu a listopadu pod dohledem odborně způsobilé osoby. Před kácením provést v srpnu až září aktuální průzkum možného výskytu netopýrů.

Podmínka 35 V dostatečném předstihu před zahájením výstavby konzultovat s orgánem ochrany přírody případný transfer divizny brunátné a večernice smutné na náhradní stanoviště určené orgánem ochrany přírody.

Podmínka 36 K omezení ovlivnění populace pestrokřídlece podražcového ponechat jeho biotop s podražcem křovištním bez zásahu. Pokud to nebude proveditelné, je možno podražec v podzimním období přesadit na náhradní stanoviště, které bude odsouhlaseno orgánem ochrany přírody.

Podmínka 37 Na výslunných okrajích areálu ponechat, pro podporu výskytu bezobratlých vázaných na stepní stanoviště s obnaženým substrátem, plochy bez navážky ornice a bez výsadby dřevin. Travní porosty kosit 1 x – 2 x ročně s odvezením hmoty.

Podmínka 38 Na slunných místech mimo frekventovaná místa vytvořit náhradní úkryty pro ještěrky, to znamená hromady kamenů zapuštěné do nezámrzné hloubky, aby zde mohli plazi i přezimovat.

Podmínka 39 Při péči o travní porosty v areálu záměru nepoužívat chemické prostředky, které by mohly negativně ovlivnit stav trávníků, které jsou biotopem ohrožených druhů bezobratlých.

Podmínka 40 S ohledem na výskyt zvláště chráněných druhů rostlin a živočichů zajistit při stavební činnosti biologický dohled, případně dozor stavby odborně způsobilou osobou.

Ostatní

Podmínka 41 K dopravě materiálů na staveniště a odpadů ze staveniště využívat výhradně dočasnou komunikaci ve směru k silnici III/39614 a následně k I/52. Zakázat nákladním vozidlům obsluhujícím stavbu vjezd do obytné části obce Pasohlávky jako součást podmínek pro dodavatele stavby (případně svislým dopravním značením s výjimkou pro zásobování).

8.3. PODMÍNKY PRO FÁZI PROVOZU ZÁMĚRU:

Hluk

Podmínka 42 Doprava související se zásobováním objektů záměru bude směřována mimo průjezdnou část obce po komunikaci III/39614. Primárně bude tato doprava řešena sjezdem z komunikace I/52, případně z budoucí dálnice D52.

Zeleň

Podmínka 43 Provádět pravidelnou odbornou údržbu sadových úprav a zelených ploch areálu záměru. V případě potřeby neprodleně provést náhradní výsadbu.

Odpady

Podmínka 44 Pravidelně provádět kontrolu míst pro shromažďovací prostředky (nádoby) na odpad. V případě potřeby zajistit úklid nebo opravu či výměnu nádob na odpad.

8.4. PODMÍNKY PRO FÁZI UKONČENÍ PROVOZU ZÁMĚRU:

Nejsou navrhovány.

8.5 KOMPENZAČNÍ OPATŘENÍ

Podmínky nejsou navrhovány.

9. Podmínky pro monitorování a rozbor vlivů záměru na životní prostředí (parametry, délka sledování) přiměřené povaze, umístění a rozsahu záměru a významnosti jeho vlivů na životní prostředí

Od uvedení jakékoli části záměru do provozu musí být pravidelně prováděno měření kvality vyčištěných odpadních vod na výtoku z ČOV Pasohlávky. Současně musí být pravidelně monitorována kvalita vody v Mušovské nádrži (Nové Mlýny I.) v místě, kde již došlo ke smísení vod z ČOV s vodou v nádrži.

II. ODŮVODNĚNÍ

1. Odůvodnění vydání souhlasného stanoviska včetně odůvodnění stanovení uvedených podmínek

Záměr byl v dokumentaci odůvodněně předložen a vyhodnocen v jedné variantě umístění, dispozičního řešení i technického a technologického řešení. Záměr je navržen v souladu s územním plánem obce Pasohlávky a platnou územní studií, ve které je stanovena základní regulace budoucí výstavby v území, včetně uspořádání jednotlivých objektů.

V současnosti je území pro výstavbu záměru antropogenně pozměněno. V území pro realizaci záměru se nachází stávající páteřní komunikace a její větve, včetně několika parkovacích míst pro osobní automobily. Budoucí použití dotčených pozemků je vybudovanou infrastrukturou významně předurčeno a návrat k původnímu využití pro zemědělské účely je tím výrazně limitován.

Realizací záměru dojde k záboru pozemků chráněných jako zemědělský půdní fond, a proto si výstavba záměru vyžádá trvalý zábor zemědělské půdy (ZPF) Většina zemědělské půdy bude ve třídě II. ochrany ZPF, zbývající část orné půdy je vedena ve třídě IV. a V. ochrany ZPF. Záměr bude realizován v souladu s územním plánem a výstavba na pozemcích třídy II. ochrany ZPF tedy bude možná. Realizací záměru nedojde k záboru pozemků určených k plnění funkcí lesa. Záměr nezasahuje ani do ochranného pásma lesa.

Zdrojem emisí do ovzduší z provozu záměru bude vyvolaná automobilová doprava na příjezdových a odjezdových trasách a na komunikacích a parkovacích plochách záměru. Vytápění objektů záměru bude zajištěno plynovými kotli, které budou plnit emisní třídu 5.

Hodnocení vlivů záměru na kvalitu ovzduší vychází z výsledků rozptylové studie. Na základě výsledků této studie lze konstatovat, že při realizaci záměru ani během jeho provozu nebude docházet k překračování imisních limitů prachových částic frakcí PM₁₀, PM_{2,5}, oxidu dusičitého, oxidu uhelnatého, benzenu ani benzo(a)pyrenu.

Všechny příspěvky záměru k imisním koncentracím vybraných znečišťujících látek lze považovat za nevýznamné. Ke změnám bude docházet v řádu desetin % imisního limitu. Obyvatelstvo tak nebude výstavbou ani provozem záměru negativně ovlivňováno nad únosnou mez.

Pro účely posouzení vlivu záměru na hlukovou situaci byla vypracována specializovaná hluková studie. S ohledem na vzdálenost staveniště záměru od stávající zástavby nebude docházet k ovlivňování této zástavby hlukem ze stavebních prací. Na základě výsledku výpočtů hluku ze stavební dopravy u nejbližší obytné zástavby lze konstatovat, že stavební doprava významným způsobem neovlivní stávající zástavbu v obci Pasohlávky.

Rozhodujícím zdrojem hluku v zájmovém území (u okolní zástavby i u vlastní zástavby záměru) bude doprava. Na základě výsledků výpočtů provedených v hlukové studii lze konstatovat, že hodnoty vypočtené pro hluk z dopravy jsou pod úrovní příslušných hygienických limitů. Hluk ze stacionárních zdrojů hluku bude s velkou pravděpodobností s rezervou pod úrovní hygienických limitů pro hluk z tohoto typu zdrojů.

S dostatečnou pravděpodobností lze předpokládat, že v souvislosti s realizací záměru nedojde v dané lokalitě k překročení ekvivalentních hladin akustického tlaku $L_{Aeq,T}$ stanovených dle nařízení vlády č. 272/2011 Sb., v aktuálním znění.

Provoz záměru je navržen s ohledem na klidovou, rekreační, lázeňskou lokalitu. Na základě výstupů rozptylové a akustické studie lze konstatovat, že s ohledem na lázeňské využití území a navržená opatření se nepředpokládají významné negativní vlivy na ovzduší a hlukovou zátěž, a proto se nepředpokládá zátěž, která by měla vliv na zdraví obyvatel. Záměr přinese celou řadu pozitivních vlivů na zdraví – dostupnější lékařskou péči, možnosti rehabilitace, lázeňské procedury.

V rámci výstavby záměru nedojde k negativnímu zásahu do podzemních vod a stavby objektů záměru nebudou vyžadovat žádná zvláštní opatření týkající se podzemních vod. Realizací záměru dojde k ovlivnění odtokových a infiltračních poměrů v lokalitě. Pokud to bude možné, budou srážkové vody zasakovány v místě vzniku přes retenční objekty, které budou sloužit i jako zásoba vody pro závlaku a podobně. Srážkové vody, které nebude možno zasakovat, budou odváděny oddílnou dešťovou kanalizací. U páteřní komunikace a u centrálního parkoviště jsou navrženy odlučovače ropných látek.

Pro budoucí provoz záměru jsou jak pro pitnou vodu, tak pro termální vodu uzavřeny smluvní vztahy s dodavateli. Při dodržení limitních hodnot odběru nedojde k negativnímu ovlivnění zdrojů. Využívána bude také voda čerpaná z nádrže Nové Mlýny. Instalovaný maximální výkon čerpací stanice zajišťuje, že nedojde k překročení maximálního povoleného odběru.

Z odpadních vod budou vznikat pouze vody splaškové a odpadní vody lázeňské, které budou odváděny na čistírnu odpadních vod (ČOV) Pasohlávky. Za podmínky intenzifikace a rozšíření čistírny odpadních vod, bez které nemůže být záměr realizován, bude vliv záměru na povrchové vody akceptovatelný, bez významného negativního ovlivnění, protože veškeré vyčištěné odpadní vody z ČOV Pasohlávky budou splňovat emisní limity stanovené pro čistírnu odpadních vod vodoprávním úřadem.

Realizací záměru dojde k zásahu do biotopů zvláště chráněných druhů živočichů a rostlin dle vyhlášky č. 395/1992 Sb., v platném znění a ohrožených druhů flóry a fauny. Na základě výsledků průzkumů byla navržena zmírňující opatření pro vyloučení významného negativního ovlivnění jejich populací. Okrajově dojde k zásahu do významného krajinného prvku (vodního díla Nové Mlýny) a dotčena bude ochranná zóna nadregionálního biokoridoru. Za předpokladu realizaci navržených opatření nedojde k významnému ovlivnění ekologicko-stabilizační funkce.

Před realizací záměru bude nutné požádat orgán ochrany přírody o výjimku dle §56 zákona č. 114/1992 Sb., ve znění pozdějších předpisů, k zásahu do biotopu zvláště chráněných druhů rostlin a živočichů a o stanovisko k zásahu do významného krajinného prvku.

Záměr byl předložen jako urbanistická koncepce a prostorové uspořádání stavebních hmot respektující podmínky dané platným územním plánem a schválenou územní studií. Na základě specializovaného posouzení vlivu záměru na krajinný ráz je možno konstatovat, že při splnění stanovených podmínek, záměr sníží nebo ovlivní estetickou hodnotu krajiny v únosné míře.

Záměr nijak neovlivní kulturní dominanty krajiny. Pro zachování kulturních dominant je nutné dodržet u záměru estetickou kvalitu a umírněnost vycházející z tradice v území. Harmonické měřítko bude ovlivněno v únosné míře.

Za předpokladu dodržení povinností, plynoucích se zákona č. 20/1987 Sb., o státní památkové péči, a zákona č. 183/2006 Sb., stavební zákon, lze předpokládat, že nedojde k žádnému negativnímu ovlivnění hmotného majetku, kulturního dědictví, včetně architektonických a archeologických aspektů. S ohledem na vyšší atraktivitu lokality lze očekávat navyšování hodnoty nemovitých majetků v lokalitě.

Záměr nevyvolá významné vlivy na životní prostředí přesahující hranice České republiky.

Vlivy na jednotlivé složky životního prostředí byly v dokumentaci (při dodržení navržených opatření) vyhodnoceny jako málo významné nebo zanedbatelné či z pohledu vlivů záměru na životní prostředí akceptovatelné. S tímto vyhodnocením se ztotožnil též zpracovatel posudku.

Proces posuzování vlivů realizace záměru na životní prostředí proběhl v souladu s příslušnými ustanoveními zákona č. 100/2001 Sb., o posuzování vlivů na životní prostředí, ve znění pozdějších předpisů a vyhlášky číslo 453/2017 Sb., o odborné způsobilosti a o úpravě některých dalších otázek souvisejících s posuzováním vlivů na životní prostředí.

Vlivy záměru „Thermal Pasohlávky a.s. – Resort Pálava“ na životní prostředí byly posouzeny ze všech podstatných hledisek. Návrh hodnocený v dokumentaci je z pohledu vlivů na životní prostředí možno realizovat.

Odůvodnění stanovených podmínek:

Podmínky formulované v závazném stanovisku vyplývají z návrhu stanoviska zpracovatele posudku. Podmínky návrhu stanoviska byly příslušným úřadem upraveny či zpřesněny tak, aby mohly být přijaty do rozhodnutí v navazujících správních řízeních.

Podmínka č. 1 reaguje na upozornění ohledně navrženého odlučovače ropných látek uvedené ve vyjádření České inspekce životního prostředí, Oblastní inspektorát Brno.

Podmínka č. 2 reaguje na požadavek týkající se přečištění dešťových vod před vypouštěním do VD Nové Mlýny uvedený ve vyjádření České inspekce životního prostředí, Oblastní inspektorát Brno.

Podmínka č. 3 reaguje na podmínku týkající se intenzifikace a rozšíření čistírny odpadních vod Pasohlávky uvedenou ve vyjádření České inspekce životního prostředí, Oblastní inspektorát Brno.

Podmínka č. 4 reaguje na požadavek zabývat se možností takzvaného zasolení vodního díla Nové Mlýny (nebo tuto možnost vyloučit) uvedený ve vyjádření České inspekce životního prostředí, Oblastní inspektorát Brno.

Podmínka č. 5 vychází z opatření uvedeného v kapitole D.IV. dokumentace a jejím účelem je minimalizovat odtok dešťových vod z území záměru.

- Podmínka č. 6** vychází z opatření uvedeného v kapitole D.IV. dokumentace a jejím účelem je podpořit v území zasakování dešťových vod a omezit tak jejich odtok z území
- Podmínka č. 7** reaguje na podmínku týkající se emisních parametrů plynových kotlů v objektech záměru uvedenou ve vyjádření Krajského úřadu Jihomoravského kraje, Odboru životního prostředí.
- Podmínka č. 8** je stanovena proto, aby objekty záměru kvůli použitým barvám fasád nevyčnívaly z okolní krajiny a byl omezen jejich vliv na krajinný ráz.
- Podmínka č. 9** vychází z opatření uvedeného v kapitole D.IV. dokumentace a jejím účelem je minimalizovat vlivy záměru na krajinný ráz.
- Podmínka č. 10** vychází z opatření uvedeného v kapitole D.IV. dokumentace a jejím účelem je minimalizovat vlivy záměru na krajinný ráz.
- Podmínka č. 11** vychází z opatření uvedeného v kapitole D.IV. dokumentace a jejím účelem je minimalizovat vlivy záměru na krajinný ráz.
- Podmínka č. 12** vychází z opatření uvedeného v kapitole D.IV. dokumentace a jejím účelem je minimalizovat vlivy záměru na krajinný ráz a podpořit flóru a faunu v území záměru.
- Podmínka č. 13** vychází z opatření uvedeného v kapitole D.IV. dokumentace a jejím účelem je minimalizovat vlivy záměru na krajinný ráz.
- Podmínka č. 14** vychází z opatření uvedeného v kapitole D.IV. dokumentace a jejím účelem je minimalizovat světelné znečištění.
- Podmínka č. 15** reaguje na závěry hlukové studie pro období provozu a má ověřit dodržení hygienických limitů pro hluk ze stacionárních zdrojů hluku na základě údajů o umístění a parametrech konkrétních zdrojů.
- Podmínka č. 16** vychází z opatření uvedeného v kapitole D.IV. dokumentace a jejím účelem je ověřit vlivy záměru na krajinný ráz na základě projektu záměru pro DSP před vydáním stavebního povolení.
- Podmínka č. 17** vychází z opatření uvedeného v kapitole D.IV. dokumentace a jejím účelem je minimalizovat vlivy záměru na krajinný ráz a podpořit flóru a faunu v území záměru.
- Podmínka č. 18** je stanovena proto, aby: a) v průběhu trvání výstavby záměru nebyly plochy dotčené stavbou ponechány ležet ladem, b) docházelo průběžně k začleňování záměru do okolní krajiny a vytváření podmínek pro rozvoj flóry a fauny. Jejím účelem je minimalizovat vlivy záměru na krajinný ráz a podpořit flóru a faunu v území záměru.
- Podmínka č. 19** vychází z opatření uvedeného v kapitole D.IV. dokumentace a jejím účelem je minimalizovat negativní vlivy záměru na ptactvo.
- Podmínka č. 20** reaguje na podmínku týkající se intenzifikace a rozšíření čistírny odpadních vod Pasohlávky uvedenou ve vyjádření České inspekce životního prostředí, Oblastní inspektorát Brno a na skutečnost, že realizace záměru bude pravděpodobně probíhat po částech. Současně zajistí pravidelný monitoring, na jehož základě bude možno posoudit, zda nedochází k přetěžování ČOV Pasohlávky nebo k nadměrnému znečištění vody ve vodoteči.

Podmínka č. 21 vychází z opatření uvedeného v kapitole D.IV. dokumentace a jejím účelem je zajistit správné nakládání s výkopovou zeminou a správné využití sejmuté orné půdy.

Podmínka č. 22 je stanovena zpracovatelem posudku k ochraně ovzduší před znečištěním prachem (suspendovanými částicemi).

Podmínka č. 23 vychází z opatření uvedeného v kapitole D.IV. dokumentace a jejím účelem je minimalizovat emise prachu (suspendovaných částic) do ovzduší a omezit tak negativní vlivy záměru na kvalitu ovzduší.

Podmínka č. 24 je stanovena zpracovatelem posudku k ochraně ovzduší před znečištěním prachem (suspendovanými částicemi).

Podmínka č. 25 je stanovena zpracovatelem posudku k ochraně ovzduší před znečištěním prachem (suspendovanými částicemi).

Podmínka č. 26 je stanovena zpracovatelem posudku k ochraně ovzduší před znečištěním prachem (suspendovanými částicemi).

Podmínka č. 27 je stanovena proto, že lze předpokládat výstavbu a užívání objektů záměru po částech. Mohla by tedy nastat situace, kdy v území záměru budou užívány objekty s chráněným prostorem a současně bude v jejich blízkosti probíhat výstavba. Smyslem opatření je zajistit, že u těchto objektů bude dodržen hygienický limit pro hluk z výstavby.

Podmínka č. 28 vychází z opatření uvedeného v kapitole D.IV. dokumentace a jejím účelem je omezení hluku ze staveniště a stavební dopravy.

Podmínka č. 29 vychází ze zkušenosti zpracovatele posudku. Neudržované plochy staveniště vytvářejí prostor pro šíření invazních druhů, čímž se mění charakter dané lokality a je ohrožena původní druhová rozmanitost území.

Podmínka č. 30 vychází ze zkušenosti zpracovatele posudku. Šíření nepůvodních a invazních druhů mění charakter dané lokality a je ohrožena původní druhová rozmanitost území.

Podmínka č. 31 vychází z opatření uvedeného v kapitole D.IV. dokumentace a jejím účelem je ochrana ptactva v období výstavby.

Podmínka č. 32 vychází z opatření uvedeného v kapitole D.IV. dokumentace a jejím účelem je ochrana flóry a fauny v období výstavby.

Podmínka č. 33 vychází z opatření uvedeného v kapitole D.IV. dokumentace a jejím účelem je ochrana ptactva v období výstavby..

Podmínka č. 34 vychází z opatření uvedeného v kapitole D.IV. dokumentace a jejím účelem je ověření výskytu netopýru a jejich ochrana během stavebních prací.

Podmínka č. 35 vychází z opatření uvedeného v kapitole D.IV. dokumentace a jejím účelem je ochrana vzácných druhů flóry.

Podmínka č. 36 vychází z opatření uvedeného v kapitole D.IV. dokumentace a jejím účelem je ochrana zvláště chráněného druhu flóry.

Podmínka č. 37 vychází z opatření uvedeného v kapitole D.IV. dokumentace a jejím účelem je podpořit v území záměru výskyt bezobratlých.

Podmínka č. 38 vychází z opatření uvedeného v kapitole D.IV. dokumentace a jejím účelem je vytvořit v území záměru životní podmínky pro ještěrky.

Podmínka č. 39 vychází z opatření uvedeného v kapitole D.IV. dokumentace a jejím účelem je ochrana ohrožených druhů bezobratlých.

Podmínka č. 40 vychází z opatření uvedeného v kapitole D.IV. dokumentace a jejím účelem je ochrana zvláště chráněných druhů flóry a fauny v období výstavby

Podmínka č. 41 vychází z opatření uvedeného v kapitole D.IV. dokumentace a jejím účelem je ochrana obyvatel obce Pasohlávky před vlivy nákladní dopravy v období výstavby záměru.

Podmínka č. 42 vychází z opatření uvedeného v kapitole D.IV. dokumentace a jejím účelem je ochrana obyvatel obce Pasohlávky před vlivy automobilů zajišťujících zásobování záměru v období provozu.

Podmínka č. 43 má zajistit pravidelnou údržbu a obnovu zeleně v areálu záměru. Je stanovena proto, aby: a) byl omezen vliv záměru na krajinný ráz, b) byly vytvořeny a udržovány vhodné podmínky pro flóru a faunu.

Podmínka č. 44 vychází z požadavku zpracovatele posudku. Nevhodné nakládání s odpadem může vést k nepříznivému estetickému, sensorickému nebo hygienickému dopadu na okolní prostředí.

2. Souhrnná charakteristika předpokládaných vlivů záměru na životní prostředí a veřejné zdraví z hlediska jejich velikosti a významnosti

Charakteristika vlivů záměru na životní prostředí a veřejné zdraví z hlediska jejich velikosti a významnosti je zaměřena především na popis a vyhodnocení dominantních vlivů způsobených výstavbou a provozem záměru. Vlivy záměru budou málo významné. Nejvýznamněji záměr ovlivní biologickou rozmanitost. Jedná se o lokalitu v blízkosti břehové oblasti Novomlýnské nádrže, kde je rozšířeno množství zástupců fauny a flóry, včetně ochránářsky významných druhů. Nedílnou součástí záměru proto budou opatření, která sníží jeho případné vlivy na přijatelnou úroveň, včetně opatření minimalizujících vlivy na faunu a flóru.

Zdraví obyvatel záměr neovlivní, neboť většina jeho projevů – zejména vlivy na ovzduší a hlukovou situaci – je pod mezí limitních hodnot, respektive hygienických limitů. Protože hodnocení záměru bylo provedeno na straně bezpečnosti, budou jeho vlivy ve skutečnosti s velkou pravděpodobností nižší, než je uváděno v dokumentaci. Záměr bude mít také některé pozitivní vlivy, a to například rozvoj oblasti spojený s vyšší atraktivitou lokality, navyšování hodnoty stávajících nemovitých majetků a v neposlední řadě také možnost pracovního uplatnění v rámci záměru. Záměr rovněž umožní zvýšení kvality a dostupnosti zdravotnické péče v území.

Zpracovatel posudku konstatuje, že za předpokladu realizace opatření navržených k ochraně životního prostředí, která jsou výsledkem celého procesu posuzování vlivů záměru na životní prostředí podle zákona č. 100/2001 Sb., o posuzování vlivů na životní prostředí a o změně některých souvisejících zákonů, ve znění pozdějších předpisů, nebude životní prostředí jako celek ovlivněno záměrem nad únosnou míru.

Přeshraniční vlivy

Vzhledem k charakteru záměru, jeho lokalizaci a údajům o vlivech záměru na životní prostředí a veřejné zdraví shromážděných v rámci posuzování podle zákona je zřejmé, že problematika přeshraničních vlivů na životní prostředí a veřejné zdraví je v případě posuzovaného záměru bezpředmětná. Se záměrem nejsou spojeny vyhodnotitelné vlivy na životní prostředí a veřejné zdraví přesahující hranice České republiky.

Závěr

Příslušný úřad na základě oznámení a dokumentace, vyjádření k nim uplatněných, posudku a dále na základě veřejného projednání dospěl k závěru, že je možné vydat souhlasné stanovisko k posouzení vlivů provedení záměru na životní prostředí. Za předpokladu dodržení povinností vyplývajících z platných právních předpisů a splnění podmínek uvedených v dokumentaci a v tomto závazném stanovisku není důvod očekávat významné negativní vlivy záměru na životní prostředí a záměr je možno realizovat.

3. Hodnocení technického řešení záměru s ohledem na dosažený stupeň poznání, pokud jde o znečišťování životního prostředí

Navržené stavební, technické a technologické řešení záměru lze s ohledem na dosažený stupeň poznání označit za standardní řešení odpovídající současným požadavkům na tento typ objektů i s ohledem na minimalizaci negativních dopadů na životní prostředí.

Detailnější řešení s ohledem na požadavky vyplývající z příslušných právních předpisů se předpokládá v rámci další přípravy záměru pro příslušná navazující správní řízení k povolení posuzovaného záměru.

4. Pořadí variant (pokud byly předloženy) z hlediska vlivů na životní prostředí

Stanovení pořadí variant umístění záměru není v daném případě relevantní, protože záměr byl předložen v jedné variantě umístění, dispozičního řešení i technického a technologického řešení.

5. Vypořádání vyjádření k dokumentaci

V rámci posuzování předkládaného záměru obdržel příslušný úřad k Dokumentaci EIA celkem 6 vyjádření. Nebylo uplatněno vyjádření dotčené obce, uplatněna byla 4 vyjádření dotčených úřadů, 1 vyjádření veřejnosti (soukromá osoba) a 1 vyjádření dotčené veřejnosti (spolek).

Všechna vyjádření obdržená k Dokumentaci jsou v posudku vypořádána v kapitole “V. Vypořádání všech obdržených vyjádření k dokumentaci“. Plná znění všech obdržených vyjádření jsou ve formě kopií doložena v příloze číslo 1 tohoto posudku.

6. Okruh dotčených územních samosprávných celků

Kraj: Jihomoravský
Obec: Pásohlávky

Poučení

Toto závazné stanovisko je vydáno dle § 149 zákona č. 500/2004 Sb., správní řád, ve znění pozdějších předpisů, jako podklad pro vydání rozhodnutí v navazujícím řízení podle § 3 písmeno g) zákona.

Proti tomuto závaznému stanovisku není podání samostatného odvolání přípustné. V souladu s §149 odst. 5 zákona č. 500/2004 Sb., správní řád, ve znění pozdějších předpisů, je toto závazné stanovisko přezkoumatelné v rámci odvolání podaného proti rozhodnutí vydanému v navazujícím řízení, které bylo podmíněno tímto závazným stanoviskem.

Platnost tohoto závazného stanoviska je 7 let ode dne jeho vydání s tím, že může být na žádost oznamovatele prodloužena v souladu s § 9a odst. 4 zákona.

Datum vydání závazného stanoviska: V Jihlavě, dne 2019

Otisk úředního razítka příslušného úřadu:

Jméno, příjmení a podpis pověřeného zástupce příslušného úřadu:

Datum zpracování posudku: 12. července 2019

Jméno, příjmení, bydliště a telefon zpracovatele posudku a osob, které se podílely na zpracování posudku:

Zpracovatel posudku:

Ing. Bohumil Sulek, CSc.
Na Pláni 2863/9, 150 00 Praha 5
telefon: 602 353 194
E-mail: bob.sulek@seznam.cz

Osoby, které se podílely na zpracování posudku:

RNDr. Radim Misiáček, Mgr. Lenka Trojáčková
RADDIT consulting s.r.o.
Fojtská 574
739 24 Krmelín

Podpis zpracovatele posudku:



.....
Ing. Bohumil Sulek, CSc.

Autorizace ke zpracování posudku:

Zpracovatel posudku je držitelem autorizace ke zpracování dokumentace a posudku ve smyslu § 19 odstavec 1 zákona č. 100/2001 Sb., o posuzování vlivů na životní prostředí a o změně některých souvisejících zákonů (zákon o posuzování vlivů na životní prostředí), ve znění pozdějších předpisů.

Zpracovatel posudku je držitelem Osvědčení o odborné způsobilosti č. j.: 11038/1710/OHRV/93 vydaného dne 13. 6. 1995 Ministerstvem životního prostředí v dohodě s Ministerstvem zdravotnictví podle zákona č. 244/1992 Sb., o posuzování vlivů na životní prostředí ve znění pozdějších předpisů. Platnost osvědčení odborné způsobilosti byla prodloužena do 31. 12. 2021 Rozhodnutím o prodloužení autorizace ke zpracování dokumentace a posudku č. j.: 37981/ENV/16 vydaným MŽP dne 28. 6. 2016 (viz přílohy posudku).

PŘÍLOHY

- Příloha číslo 1 Vyjádření doručená k dokumentaci
Příloha číslo 2 Doklady zpracovatele posudku

**Ing. Zdeněk
Pokorný**

Anthony
Christian
Joël De
Busschere

Ing. Jan
Kodyte
k

Martin
Horák

Jméno : Mgr. Jan Grolich

Vydání: 1 CA.EU.Qualif.001CA.28.SA.06/2022
Platnost do: 25.6.2024 10:03:55:018114210