

## Prováděcí smlouva č. j. KRPZ-108088-16/ČJ-2023-1500VZ-VAS

k „Rámcové dohodě na dodávky kovového nábytku 2022 – 2023“ (dále jen „Rámcová dohoda“ či „RD“) ze dne 31.1.2022 s č.j.: MV-115654-22/VZ-2021

Níže uvedeného dne, měsíce a roku smluvní strany

Název veřejného zadavatele: **Česká republika – Krajské ředitelství policie Zlínského kraje**

se sídlem: J. A. Bati 5637, 760 01 Zlín

IČO: 72052767

DIČ: CZ72052767

za něhož jedná: Mgr. Ing. Miloš Poloczek, náměstek ředitele krajského ředitelství

e-mail: krpz.er.sekretariat@pcr.cz

bankovní spojení: ČNB, pobočka Brno

číslo účtu: 28036881/0710

ID: w6thp3w

(dále jen „**Objednatel**“)

**na straně jedné**

**a**

Název dodavatele: **ARCA s.r.o.**

se sídlem: Benešovská 207, Ládví, 251 68 Kamenice

IČO: 03265480

DIČ: CZ03265480

zapsaná v obchodním rejstříku vedeném Městským soudem v Praze oddíl C, vložka 229401

za něhož jedná:  jednatelé

e-mail: 

bankovní spojení: Moneta Money Bank a.s.

číslo účtu: 220225172 / 0600

ID: cv2mh9d

(dále jen „**Dodavatel**“)

**na straně druhé**

(Objednatel a Dodavatel jednotlivě jako „**Smluvní strana**“ a společně jako „**Smluvní strany**“)

uzavřely tuto Prováděcí smlouvu (dále jen „**Prováděcí smlouva**“) k RD dle zákona č. 134/2016 Sb., o zadávání veřejných zakázek, v platném znění (dále jen „**ZZVZ**“) a v souladu s ustanovením § 1746 odst. 2 zákona č. 89/2012 Sb., občanský zákoník, ve znění pozdějších předpisů.

Smluvní strany, vědomy si svých závazků v této Prováděcí smlouvě obsažených a v úmyslu být touto Prováděcí smlouvou vázány, se dohodly na následujícím znění Prováděcí smlouvy.

## **1. Předmět Prováděcí smlouvy**

- 1.1 Předmětem této Prováděcí smlouvy je závazek na straně Dodavatele odevzdat Objednateli předmět koupě s veškerým příslušenstvím (doprava, vykládka, montáž, instalace a likvidace obalového materiálu) a umožnit Objednateli nabytí vlastnického práva k předmětu koupě a závazek na straně Objednatele tento předmět koupě s veškerým příslušenstvím převzít a zaplatit za něj Dodavateli kupní cenu.
- 1.2 Dodavatel se touto Prováděcí smlouvou, v souladu s Rámcovou dohodou, zavazuje dodat Objednateli plnění a jeho množství specifikované v Příloze č. 1 a Příloze č. 2 této Prováděcí smlouvy.

## **2. Kupní cena**

- 2.1 Objednatel se zavazuje zaplatit Dodavateli cenu poskytnutého plnění, a to v rozsahu a způsobem stanoveným dále v této Prováděcí smlouvě.
- 2.2 Kupní cena za předmět koupě vychází z jednotkových cen jednotlivých položek, které jsou součástí Přílohy č. 1 této Prováděcí smlouvy a byly Dodavatelem uvedeny v nabídce v Rámcové dohodě (Příloha č. 3 RD), a je počítána násobkem počtu kusů každé položky cenou této položky a následným součtem všech těchto násobků.
- |                                    |            |
|------------------------------------|------------|
| 2.3 Celková cena v Kč bez DPH činí | 144 582,00 |
| Hodnota DPH v Kč činí              | 30 362,22  |
| Celková cena v Kč včetně DPH činí  | 174 944,22 |
- 2.4 Prodávající je povinen doručit fakturu v elektronické podobě do datové schránky kupujícího: w6thp3w.
- 2.5 Pokud elektronické doručení faktury do datové schránky kupujícího není možné či vhodné, lze fakturu doručit v listinné podobě na adresu: Česká republika - Krajské ředitelství policie Zlínského kraje, J. A. Bati 5637, 760 01 Zlín; případně v elektronické podobě na e-mail: krpz.oru.evidence@pcr.cz. Každý e-mail musí obsahovat pouze jednu fakturu.
- 2.6 Ostatní podmínky vztahující se k platbě ceny za plnění poskytnuté Dodavatelem dle této Prováděcí smlouvy, jakož i lhůta splatnosti, jsou uvedeny v Rámcové dohodě.

### **3. Místo a čas plnění**

- 3.1 Smluvní strany se dohodly, že Dodavatel je povinen dodat plnění dle této Prováděcí smlouvy Objednateli nejpozději do 42 kalendářních dnů od účinnosti smlouvy.
- 3.2 Místem dodání plnění Dodavatele, dle této Prováděcí smlouvy, je:  
**Krajské ředitelství policie Zlínského kraje – centrální sklad  
nám. T. G. Masaryka 3218  
760 01 Zlín.**

Je nutné oznámit dodání předmětu plnění min **5 dnů předem** telefonicky a prostřednictvím emailu na adresu [krpz.omt.evidence@pcr.cz](mailto:krpz.omt.evidence@pcr.cz), jinak objednatel neručí za připravenost místa.

Kontaktní osoba: p. Ing. Petr Hrazdírka, tel.: 974 662 674, 

- 3.3 Společně s předmětem koupě se dodavatel zavazuje předat Objednateli doklady nutné k převzetí a užívání věci a k uplatnění případných vad z titulu záruky za jakost.


### **4. Vlastnické právo a přechod nebezpečí škody**


- 4.1 Vlastnické právo z Dodavatele na Objednatele přechází podpisem dodacího listu Objednatelem ve smyslu Čl. 11 Rámcové dohody.
- 4.2 K přechodu nebezpečí škody na předmětu plnění dojde okamžikem jeho převzetí ze strany Objednatele a to podpisem dodacího listu Objednatelem.
- 4.3 K předání a převzetí předmětu plnění jsou určeny níže uvedené kontaktní osoby:


za Dodavatele:



za Objednatele:

Ing. Petr Hrazdírka, tel.: 974 662 674, 

Lenka Svozilová, tel.: 974 661 546, 

Radek Polášník, tel.: 974 661 547, 

popř. osoby jimi pověřené.

### **5. Doba trvání a ukončení Prováděcí smlouvy**

- 5.1 Tato Prováděcí smlouva nabývá platnosti dnem jejího podpisu oběma Smluvními stranami a účinnosti dnem jejího zveřejnění v souladu se zákonem č. 340/2015 Sb., o zvláštních podmínkách účinnosti některých smluv, uveřejňování těchto smluv a o registru smluv (zákon o registru smluv), v Registru smluv, ve znění pozdějších předpisů.

5.2 Tato Prováděcí smlouva může být ukončena výhradně následujícími způsoby:

- a) písemnou dohodou Smluvních stran;
- b) odstoupením Objednatele od této Prováděcí smlouvy dle odst. 5.3 tohoto článku Prováděcí smlouvy;
- c) odstoupením Dodavatele od této Prováděcí smlouvy dle odst. 5.4 tohoto článku Prováděcí smlouvy.

5.3 **Objednatel** může od této Prováděcí smlouvy okamžitě odstoupit, pokud:

- a) Dodavatel je v prodlení s poskytnutím plnění dle této Prováděcí smlouvy po dobu delší než čtrnáct (14) kalendářních dnů;
- b) Dodavatel je déle než patnáct (15) dnů v prodlení s odstraněním vad plnění dle této Prováděcí smlouvy;
- c) Kvalita či jakost plnění dodaného dle této Prováděcí smlouvy vykáže nižší než smlouvenou kvalitu či jakost;
- d) Dodavatel poruší svou povinnost dle této Prováděcí smlouvy a nezjedná nápravu ani v dodatečně lhůtě stanovenou mu Objednatelem, která nesmí být kratší deseti (10) dnů;
- e) Dodavatel je v likvidaci nebo vůči jeho majetku probíhá insolvenční řízení, v němž bylo vydáno rozhodnutí o úpadku, nebo byl insolvenční návrh zamítnut proto, že majetek nepostačuje k úhradě nákladů insolvenčního řízení, nebo byl konkurs zrušen proto, že majetek byl zcela nepostačující, nebo byla zavedena nucená správa podle zvláštních právních předpisů;
- f) Dodavatel není schopen poskytovat plnění dle této Prováděcí smlouvy, a to ode dne, kdy Dodavatel písemně prohlásí, že není schopen plnění poskytovat.

5.4 **Dodavatel** může od této Prováděcí smlouvy okamžitě odstoupit v případě:

- a) prodlení Objednatele s úhradou ceny plnění dle této Prováděcí smlouvy nebo její části po dobu delší než třicet (30) dnů.

5.5 Odstoupením od Prováděcí smlouvy nejsou dotčena ustanovení týkající se smluvních pokut, ochrany informací, náhrady škody a ustanovení týkajících se takových práv a povinností, z jejichž povahy vyplývá, že trvají i po odstoupení.

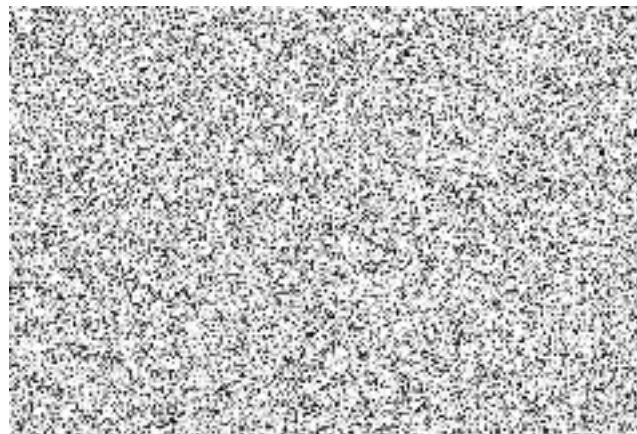
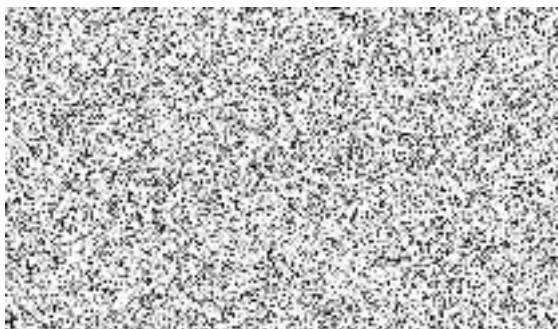
5.6 Jakýkoliv úkon, vedoucí k ukončení této Prováděcí smlouvy, musí být učiněn v písemné formě a je účinný okamžikem jeho doručení Dodavateli. Zákonné důvody pro ukončení této Prováděcí smlouvy nejsou shora uvedeným dotčeny.

5.7 Výpověď a odstoupení od této Prováděcí smlouvy ze strany Objednatele nesmí být spojeno s uložením jakékoliv sankce k tíži Objednatele nebo centrálního zadavatele.

## **6. Závěrečná ustanovení**

6.1 Veškerá ujednání této Prováděcí smlouvy navazují na Rámcovou dohodu a Rámcovou dohodou se řídí, tj. práva, povinnosti či skutečnosti neupravené v této Prováděcí smlouvě se řídí ustanoveními Rámcové dohody. V případě rozporu mezi ujednáním v Prováděcí smlouvě a Rámcové dohodě má přednost ujednání v Rámcové dohodě.

- 6.2 Jestliže se ukáže jakékoliv ustanovení této Prováděcí smlouvy jako neplatné, nevymahatelné nebo neúčinné, nedotýká se tato neplatnost, nevymahatelnost nebo neúčinnost ostatních ustanovení této Prováděcí smlouvy. Smluvní strany se zavazují nahradit do 30 pracovních dnů od doručení výzvy jedné Smluvní strany druhé Smluvní straně neplatné, neúčinné nebo nevymahatelné ustanovení ustanovením platným, účinným a vymahatelným se stejným nebo obdobným obchodním a právním smyslem, případně uzavřít smlouvu novou. Smluvní strany se zavazují poskytnout si navzájem součinnost nezbytnou k řádnému splnění jejich povinností dle této Prováděcí smlouvy.
- 6.3 Změny a doplňky této Prováděcí smlouvy lze činit pouze písemně, číslovanými dodatky, podepsanými oběma smluvními stranami.
- 6.4 Tato Prováděcí smlouva je vyhotovena pouze elektronicky.
- 6.6 Obě smluvní strany shodně prohlašují, že si tuto Prováděcí smlouvu před jejím podpisem přečetly, že byla uzavřena po vzájemném projednání podle jejich pravé a svobodné vůle, vážně a srozumitelně, nikoli v tísní a za nápadně nevýhodných podmínek.
- 6.7 Nedílnou součástí prováděcí smlouvy je i Příloha č. 1 – Předmět plnění, množství a cena a Příloha č. 2 – Technická specifikace.



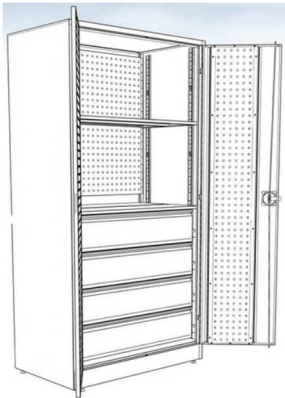
**Předmět plnění**

Pořadové číslo z RD	Název zboží	Typ produktu	Parametry zboží	počet ks	cena za 1 kus bez DPH	cena za 1 kus včetně DPH	cena celkem bez DPH	cena celkem včetně DPH
18	DÍLENSKÁ SKŘÍŇ	X X X	1000 x 700 x 2000 mm (š/h/v) barva RAL 7035 - šedá	1	10 584,00	12 806,64	10 584,00	12 806,64
21	REGÁL POLICOVÝ ZÁKLADNÍ - atyp	stavebnicový regálový systém SUPER – stacionární policové regály	regál (R1) se 6 ukládacími úrovněmi - barva RAL - šedá rozměry: - délka 974 mm (1x906 mm + 68 mm) - výška 1972 mm - hloubka 410 mm - nosnost jakékoliv jedné police/úrovně min. 250 kg	28	2 556,00	3 092,76	71 568,00	86 597,28
22	REGÁL POLICOVÝ PŘÍDAVNÝ - atyp	stavebnicový regálový systém SUPER – stacionární policové regály	regál (R2) se 6 ukládacími úrovněmi rozměry: - délka 940 mm (1x906 mm + 34 mm) - výška 1972 mm - hloubka 410 mm - nosnost jakékoliv jedné police/úrovně min. 250 kg	30	2 081,00	2 518,01	62 430,00	75 540,30
<b>CELKEM</b>							<b>144 582,00</b>	<b>174 944,22</b>

## Technická specifikace

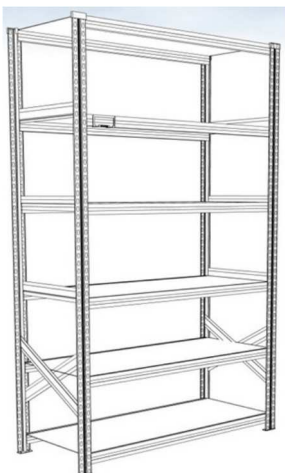
### č. 18 - DÍLENSKÁ SKŘÍŇ – 1 kus

- 1000 x 700 x 2000 mm (š/h/v)
- svařovaná stabilní konstrukce vyrobená z ocelového plechu v tloušťce min. 1,5 mm
- výšková rektifikace - k vyrovnání nerovnosti podlahy, přístup ze dna skříně
- otvory v bocích pro spojení do řad
- křídlové dveře vložené do korpusu
- dveře a záda skříně připravené pro závěsné perforované panely 3-bodový systém zamykání dveří cylindrickým zámkem se 2 klíči
- otočná plastová rukojeť s cylindrickým zámkem se 2 klíči
- 4ks kovové police s nosností min. 50 kg, výškové přestavitelné po celé výšce skříně
- možnost doplnění o příslušenství - připravený systém pro uchycení výsuvných šuplíků
- barva **RAL 7035 - šedá**, prášková vypalovací barva, jemná struktura



### č. 21 - REGÁL POLICOVÝ – ZÁKLADNÍ – atyp - 28 ks

- **stavebnicový regálový systém SUPER /stacionární policové regály/**
- **rozměry: délka 974 mm (1x906 mm + 68 mm); výška 1972 mm; hloubka 410 mm**
- základní kovový bezšroubový regál se 2 bočnicemi a 6 policemi zajištěné pojistkou
- bočnice musí umožnit napojení do řady - oboustranné uchycení polic
- rám bez zavětrovacího kříže z důvodu oboustranného použití regálu
- 6ks polic s nosností min. 250 Kg na polici
- výšková přestavitelnost polic po min. 33 mm
- horní plastové krytky, spodní kovové patky s otvory pro přišroubování do podlahy
- povrchová úprava POZINK
- štítek pro označení regálu
- rychlá a jednoduchá stavebnicová montáž zásuvným systémem (bez použití šroubů)
- typ regálu musí umožnit dodatečné doplnění příslušenství - šatní tyč a police na PNEU



## č. 22 - REGÁL POLICOVÝ – PŘÍDAVNÝ – atyp – 30 ks

- **stavebnicový regálový systém SUPER /stacionární policové regály/**
- **rozměry: délka 940 mm (1x906 mm + 34 mm); výška 1972 mm; hloubka 410 mm**
- **přídavný kovový bezšroubový regál se 2 bočnicemi a 6 policemi zajištěné pojistkou**
- **bočnice musí umožnit napojení do řady - oboustranné uchycení polic**
- **rám bez zavětrovacího kříže z důvodu oboustranného použití regálu**
- **6 ks polic s nosností min. 250 Kg na polici**
- **výšková přestavitelnost polic po min. 33 mm**
- **horní plastové krytky, spodní kovové patky s otvory pro přišroubování do podlahy**
- **povrchová úprava POZINK**
- **štítek pro označení regálu**
- **rychlá a jednoduchá stavebnicová montáž zásuvným systémem (bez použití šroubů)**
- **typ regálu musí umožnit dodatečné doplnění příslušenství - šatní tyč a police na PNEU**

