

- před zahájením střelby v určitý den převzít střelnici a o převzetí střelnice provést záznam do Provozního deníku, včetně uvedení zjištěného stavu; do Provozního deníku též uvede svůj souhlas s nočními střelbami pro každý jednotlivý den,
- udržovat vybavení a zařízení střelnice ve funkčním stavu a organizovat periodickou údržbu střelnice,
- zabezpečit periodické kontroly clon a záchyťů a v případě větší ztráty jejich záchytné schopnosti zabezpečit provedení obnovy,
- zajistit okamžitou nápravu v případě zjištění vážného poškození balistických prvků střelnice, jinak střelbu nepřipustit,
- důkladně poučit před zahájením střelby řídicího střelby o průběhu a organizaci střelby, s důrazem na bezpečnost, seznámit jej s Provozním řádem střelnice,
- vést Provozní deník střelnice, Deník střelb a Deník klasifikace střelců, dbát na jejich přesné vyplňování údaji odpovídajícími skutečností, zajistit jejich archivaci po dobu nejméně 6 měsíců od data posledního záznamu,
- organizovat střelbu v souladu s oprávněními střelců podle tříd vycvičenosti (část 4.5),
- mít k dispozici lékárničku s určeným vybavením pro poskytnutí první pomoci (v souladu s vyhl. č. 493/2002 Sb.),
- připravit před každou střelbou sběrné nádoby pro vystřelené nábojnice a ostatní odpady (střely, obaly), organizovat v pravidelných intervalech během střelby sběr nábojnic,
- zakázat střelbu na střelnici, nejsou-li objektivně či subjektivně (podle jeho názoru) splněny bezpečnostní požadavky (např. za soumraku, v mlze, nefunkčnosti některých zařízení apod.),
- dbát na zajišťování bezpečné manipulace se zbraněmi ve vymezených prostorech, zejména na střeleckém stanovišti při střelbě,
- před zahájením střelby zkontrolovat, že se v ohroženém prostoru nenachází osoby nebo zvířata,
- zabezpečit po ukončení střelby úklid střelnice a ekologickou likvidaci odpadů,
- řídit provoz střelnice tak, aby byla vyloučena ztráta nebo odcizení zbraně,
- v případě vzniku mimořádné události v prostoru střelnice nebo v souvislosti s činností, prováděnou na střelnici, zabezpečit okamžitá opatření k minimalizaci nežádoucích následků (první pomoc zraněným, hašení požáru apod.) a zajistit svědky.

5.1.2 Správce střelnice je oprávněn:

- vyžadovat po každém střelcím, aby se před zahájením střelby seznámil s Provozním řádem střelnice (včetně osob bez platných dokladů ke zbraním, které vedou střelbu za dohledu instruktora),
- vyžádat si od každého střelce **před zahájením střelby podpis** v Deníku střelb,

- vykázat z prostoru střelnice každou osobu, která nedodrží ustanovení tohoto Provozního řádu, zejména osobu (včetně dítěte), která svým jednáním ohrožuje zdraví a život vlastní nebo cizích osob, popř. majetek, osobu podnapilou, nebo osobu pod vlivem omamné, psychotropní nebo těkavé (dále jen návykové) látky,
- vyžadovat po každé osobě, která přináší na střelnici zbraň podléhající registraci, aby doložila oprávněnost držení zbraně příslušnými doklady (zbrojní průkaz a průkaz zbraně),
- provádět u střelců před zahájením střelby namátkovou dechovou zkoušku detekčním přístrojem na alkohol,
- provádět u střelců před zahájením střelby i během přestávek ve střelbě kontrolu zbraní a střeliva z hlediska plnění ustanovení tohoto Provozního řádu,
- vyloučit z použití ke střelbě nezaregistrované zbraně, zakázané zbraně a střelivo, dále zbraně, které nejsou tímto Provozním řádem vymezeny jako dovolené k použití na střelnici, a také zbraně v nevyhovujícím technickém stavu.

5.2 Řídící střelby

Řídící (vedoucí) střelby je určován pro konkrétní střelby správcem střelnice. Řídícím střelby může být pouze zletilá osoba, která:

- zná zásady bezpečné manipulace se zbraněmi,
- zná pravidla střelby příslušných střeleckých disciplín,
- má zkušenosti z řízení střelby z dovolených zbraní.

Řídícímu střelby jsou od okamžiku zahájení střelby do okamžiku jejího ukončení podřízeny všechny osoby, nacházející se na úseku střelnice!

Řídící střelby odpovídá za dodržování pravidel střelby a bezpečnostních zásad před vlastní střelbou, během ní i po jejím ukončení a dodržování kázně ze strany střelců.

5.2.1 Řídící střelby je **povinen**:

- před zahájením střelby:
 - poučit střelce, případně další osoby o pravidlech bezpečnosti a způsobech vedení střelby,
 - prověřit vztyčení výstražné vlajky,
 - požádat správce střelnice o vydání souhlasu k zahájení střelby,
- při střelbě:
 - řídit střelbu v souladu s pravidly příslušné střelecké úlohy,
 - napomenout střelce při méně závažném porušení bezpečnostních zásad,
 - okamžitě ukončit střelbu u střelce v případě hrubého nebo opakovaného porušení bezpečnostních zásad z jeho strany,

- **okamžitě** zastavit střelbu při vzniku mimořádné události na střelnici a v případě ztráty funkčnosti kteréhokoliv zařízení střelnice, ovlivňující bezpečnost střelby,
- po ukončení střelby:
 - provést osobně u všech střelců prohlídku zbraní, zda jsou vybity,
 - oznámit správci střelnice ukončení střelby.

5.2.2 Řídící střelby je **oprávněn:**

- přezkoušet střelce ze znalostí pravidel bezpečnosti,
- provádět kontrolu vybavení střelnice, zbraní a používaných druhů střeliva,
- nepřipustit ke střelbě osoby,
 - které nepoužívají vhodné chrániče sluchu, popř. ochranné brýle (brýle jsou povinné při střelbě z revolveru náboji s neplášťovanými střelami, při střelbě z brokovnice a při střelbě na kovové terče),
 - jejichž schopnosti k bezpečnému použití zbraně jsou sníženy nemocí, požitím alkoholu, nebo návykové látky,
 - které nejsou schopny doložit oprávněnost držení, popř. nošení zbraní, z nichž hodlají střílet.

5.3 Instruktor

Instruktor střelby plní svou funkci v souladu s oprávněními a povinnostmi řídicího střelby, a to pouze v případě, že střelbu vede střelec třídy Z, tedy:

- začínající nezkušený střelec - držitel zbrojního průkazu příslušné skupiny,
- osoba, která není držitelem zbrojního průkazu výše uvedených skupin, již je zbraň svěřena ke střelbě za dohledu (včetně dětí ve věku od 10 let a žadatelů o vydání zbrojního průkazu při střelbě v rámci zkoušky odborné způsobilosti nebo přípravy na tuto zkoušku).

Nad uvedenými osobami musí instruktor zabezpečit během střelby stálý dohled, přičemž jedním instruktorem může být realizován při střelbě dohled pouze nad jedním střelcem. Požadavky na odborné znalosti instruktora jsou shodné s požadavky na znalosti řídicího střelby. Instruktor musí být navíc držitelem zbrojního průkazu skupiny B, C, D nebo E podle charakteru výcviku (v případě dohledu nad střelcem nezletilou osobou ve věku od 10 do 18 let musí být instruktor starší 21 let a držitelem zbrojního průkazu skup. B nebo C nejméně 3 roky).

6. Bezpečnostní opatření

Na dosažení požadovaného stupně bezpečnosti provozu střelnice se zásadním způsobem podílí správce střelnice, dále řídicí střelby, instruktoři i střelci. Správce střelnice zodpovídá za naplnění technicko-organizačních opatření k zabránění vstupu osob do ohroženého prostoru střelnice před zahájením střelby a při jejím vedení.

V době vedení střelby je vstup na střelnici povolen jen se souhlasem správce střelnice. Na střelnici (ani do týlového prostoru) není možný vstup osob, které jeví známky požití

alkoholu nebo jiných návykových látek. Diváci a ostatní osoby přítomné na střelnici v době, kdy je vedena střelba, jsou povinni se zdržovat ve vyhrazených prostorech podle pokynů správce střelnice a řídicího střelby. Přejít mezi oběma úseky je během střelby dovolen pouze po chodníku u plotu na východním okraji střelnice.

Je zakázán volný pohyb dětí a volné pobíhání zvířat v prostoru střelnice v době, kdy je vedena střelba; pohyb dětí mladších 15 let je na střelnici možný jen v doprovodu osoby starší 18 let. Při přepravě zbraně na střelnici i ze střelnice a při pohybu se zbraní na střelnici mimo střelecká stanoviště musí být zbraň ve stavu, vylučujícím okamžité použití (nenabita).

Každý střelce je povinen se před zahájením střelby seznámit s Provozním řádem s důrazem na zásady bezpečného používání zbraní, způsoby vedení střelby a umístování terčů na střelnici. Seznámení potvrdí podpisem v Deníku střelby u správce střelnice před zahájením střelby. Přitom uvede své příjmení, jméno, číslo zbrojního nebo občanského průkazu a podpis. V případě, že střelec není držitelem žádného z výše uvedených dokladů, uvádí datum narození. V záhlaví každé strany Deníku střelby je text: „Potvrzuji, že jsem se seznámil s Provozním řádem Střelnice SK Přelouč, v němž jsou uvedena bezpečnostní opatření a pravidla vedení střelby. **Zavazuji se uvedená pravidla při střelbě bezvýhradně dodržovat** a jsem si vědom případných následků jejich vědomého či neúmyslného porušení.“

Dále střelec v Deníku střelby potvrdí souhlas GDPR: „**Současně vyjadřuji souhlas se zpracováním mých osobních údajů** uvedených níže provozovatelem střelnice - v souladu s Nařízením Evropského parlamentu a Rady (EU) 2016/679 ze dne 27. dubna 2016 O ochraně fyzických osob v souvislosti se zpracováním osobních údajů a volném pohybu těchto údajů (GDPR).“

Při pořádání závodů se mohou střelci místo Deníku střelby zapisovat do Prezenční listiny. V prezenční listině musí být uvedeny stejné údaje, včetně záhlaví, jako v Deníku střelby, viz výše.

Každá osoba, která vede na střelnici samostatně střelbu z dovolených zbraní podléhajících registraci, musí být držitelem zbrojního průkazu (s výjimkou služebních střelb příslušníků OS). Vlastník nebo držitel zbraně s platným zbrojním průkazem může v prostoru střelnice (v souladu s ustanoveními zákona o zbraních a částí 4) svěřit dovolenou zbraň za stálého dohledu i jiné osobě, která není držitelem zbrojního průkazu, jen je-li zajištěn stálý dohled instruktora (§ 59 zák. č. 119/2002 Sb.).

Střelba v prostoru střelnice je povolena jen se souhlasem správce střelnice a řídicího střelby. Během střelby nesmí ve střeleckém prostoru střelnice probíhat jiná činnost, než ta, která souvisí s vedením střelby a je podřízena řídicímu střelby. Každý, kdo v prostoru střelnice drží střelnou zbraň, nebo z ní vede ostrou střelbu, je **povinen** zejména

- dbát zvýšené opatrnosti při zacházení se zbraní a střelivem,
- ke střelbě používat pouze originální náboje tovární výroby, odpovídající nábojové komoře příslušné zbraně; použití vlastních podomácku vyrobených (amatérsky přebíjených) nábojů ke střelbě je povoleno jen se souhlasem správce střelnice,
- zabezpečit důsledně zbraně podléhající registraci, jejich hlavní části a střelivo do nich proti zneužití, ztrátě a odcizení,

- mít u sebe zbrojní průkaz a průkaz zbraně, kterou drží nebo z ní vede střelbu (pouze u zbraní podléhajících registraci),
- znát řídicího střelby (pokud je pro konkrétní střelbu ustanoven) a řídit se bezvýhradně jeho pokyny,
- používat při střelbě vhodný oděv a obuv, které zaručují pohodlnou a bezpečnou střelbu,
- používat při střelbě účinné atestované chrániče sluchu, popř. i ochranné brýle (brýle jsou povinné při střelbě z revolveru náboji s neplášťovanými střelami, při střelbě z brokovnice a při střelbě na kovový terč),
- mít při střelbě vždy vypnutý mobilní telefon,
- vést střelbu jen v dovolených směrech,
- vést střelbu na terče umístěné v odpovídající výšce podle polohy při střelbě tak, aby střely vždy dopadaly do spodní části čelního záchytného valu pod vrchní clonu, při boční střelbě do spodní části bočního záchytného valu,
- mít u sebe na střeleckém stanovišti dostatečný počet nábojů pro odstřílení celé položky,
- ukládat vystřelené nábojnice v prostoru střeleckého stanoviště do sběrných nádob,
- okamžitě ukončit střelbu, pokud je řídicím střelby vydán povel k zastavení střelby, nebo dojde:
 - k poruše zbraně nebo vznikne podezření na poruchu zbraně,
 - ke zranění v souvislosti s vedením střelby nebo k požáru v prostoru střelnice nebo jejím okolí,
 - k poškození balistických prvků střelnice v souvislosti se střelbou,
- ihned po ukončení střelby provést samostatně (nebo na povel) vybití zbraně a její kontrolu,
- provádět rozebírání a čištění, popř. opravy zbraní jen ve vyhrazeném prostoru podle pokynů správce střelnice.

Střelbu na střelnici je dovoleno vést pouze z dovolených zbraní, dovoleným střelivem a dovolenými způsoby střelby v souladu s oprávněními podle třídy vycvičenosti (viz část 4).

Zbraň (s výjimkou předovek) může být nabíjena ostrými náboji, popř. střelami jen na střeleckém stanovišti, přičemž ústí hlavně (podélná osa zbraně) musí při nabíjení a po nabití zbraně stále směřovat do terče tak, aby nemohlo v žádném případě dojít k výstřelu a letu střely do nedovoleného směru mimo záchytné prvky. Nabíjení předovek je dovoleno pouze se souhlasem správce střelnice a podle jeho pokynů.

Střelba na střelnici stejně jako pobyt v prostoru střelnice jsou zakázány osobám, jejichž schopnosti jsou sníženy nemocí nebo použitím léků, alkoholu nebo návykové látky. Dále je **zakázáno**:

- před střelbou nebo během střelby podávat střelcům nebo konzumovat na střelnici alkoholické nápoje, nebo aplikovat jiné návykové látky,
- vstupovat do zakázaných prostorů střelnice,
- pohybovat se při střelbě v prostoru střeleckých stanovišť všem osobám s výjimkou střelců, řídicího střelby a instruktora,

- manipulovat se zbraněmi a nabíjet je ostrými náboji mimo vymezená střelecká stanoviště,
- manipulovat s nabitou zbraní v situaci, kdy se jakákoliv část těla střelce, nebo jiné osoby nachází před úrovní ústí hlavně,
- jíst, pít a kouřit, nebo se bavit, telefonovat při vedení střelby,
- vést střelbu bez použití účinných atestovaných chráničů sluchu a příp. i ochranných brýlí,
- vést střelbu jinými střelnými zbraněmi s výjimkou dovolených, zbraněmi poškozenými nebo vadnými, zbraněmi podléhajícími registraci neoznačenými platnou zkušební značkou a zbraněmi nezaregistrovanými,
- vést střelbu v zakázaných směrech v rozporu s obecnými pravidly střelby příslušné disciplíny,
- otáčet se na střeleckém stanovišti s nabitou zbraní, i když je zajištěna,
- mířit zbraní do zakázaných prostorů, vést střelbu v zakázaných směrech v rozporu s obecnými pravidly střelby a pravidly pro konkrétní střeleckou disciplínu a terčovou situaci,
- vést střelbu za snížené viditelnosti (mlha, kouř, šero, tma); o ukončení střelby v tomto případě rozhoduje správce střelnice; výjimkou je střelba za tmy příslušníky OS, viz část 4.5,
- vést střelbu na živou zvěř, i když se nachází ve výstřelném prostoru střelnice,
- vést střelbu při ztrátě orientace střelce (náhodné či záměrné).

7. Postup při vzniku mimořádné události

Mimořádnou událostí na střelnici je zejména **zranění osoby** přítomné na střelnici nebo v jejím okolí v souvislosti s vedením střelby (ale i jiné vážné zranění), dále vznik **požáru** a **ztráta** nebo **odcizení zbraně** podléhající registraci, popř. i jiná událost spojená se vznikem materiálních škod.

7.1 Obecné zásady

Za likvidaci následků vzniklé mimořádné události (dále jen MU) odpovídá správce střelnice; u MU, která vznikla v přímé souvislosti s vedením střelby, i střelec a řídící střelby (pokud byl pro střelbu ustanoven). Každá MU musí být vyšetřena a zapsána v Provozním deníku střelnice. Provozovatel střelnice je povinen přijmout taková opatření, aby bylo vyloučeno její opakování.

7.2 Zranění

V případě zranění, které vzniklo v souvislosti s vedením střelby (např. střelné poranění, poranění při nesprávné manipulaci nebo držení zbraně apod.), je řídící střelby **povinen**:

- okamžitě zastavit střelbu,
- ve spolupráci se správcem střelnice, popř. přivolaným zdravotníkem (lékařem) zabezpečit poskytnutí první pomoci, přivolat Záchranou službu (tel. 155) je-li to nutné, příp. odsunout zraněného do zdravotnického zařízení,

V případě vzniku střelného poranění nebo jiného vážnějšího poranění je správce střelnice dále **povinen**:

- zabránit odchodu všech přítomných ze střelnice a zajistit svědky,
- zajistit zbraň (včetně střeliva), kterou bylo poranění způsobeno,
- vyrozumět orgány Policie ČR, telefon 158,
- být nápomocen orgánům policie při vyšetřování úrazu,
- provést zápis o MU do Provozního deníku střelnice.

7.3 **Požár**

Správce střelnice, řídicí střelby, všichni střílející i ostatní osoby přítomné na střelnici, jsou povinni dodržovat preventivní opatření k zamezení požáru. Kouření na střeleckém stanovišti je zakázáno. V případě vzniku požáru řídicí střelby ihned zastaví střelbu a vyhlásí v součinnosti se správcem střelnice **požární poplach** voláním „HORÍ“. Správce střelnice a za pomoci všech dospělých osob přítomných v prostoru střelnice organizuje hašení, a to všemi dostupnými prostředky. V případě požáru většího rozsahu, který není schopen lokalizovat vlastními silami, přivolá nejbližší hasičský sbor (tel. 150).

Správce střelnice spolu s řídicím střelby organizuje vynášení zbraní a střeliva z prostoru ohroženého požárem a jejich zabezpečení proti ztrátě, odcizení a zneužití. Současně dbá na to, aby osoby, které se nepodílí na záchranných pracích, opustily neprodleně prostor střelnice.

7.4 **Ztráta nebo odcizení zbraně**

V případě zjištění ztráty nebo odcizení zbraně v prostoru střelnice je vlastník nebo držitel zbraně povinen učinit společně se správcem střelnice a všemi zúčastněnými všechna nezbytná opatření pro její nalezení. Při zjištění ztráty zbraně podléhající registraci je správce střelnice povinen zabránit odchodu osob ze střelnice a zajistit svědky. V případě, že se zbraň nenalezne, přivolat orgány Policie ČR a být jim nápomocen při vyšetřování. Do příchodu policie nedovolit nikomu z přítomných odejít z prostoru střelnice.

Důležitá telefonní čísla

- ④ Nejbližší **zdravot. zařízení – Pardubická nemocnice**
tel. 466 011 111 nebo **155**
- ④ Nejbližší **útvár Policie ČR – OO Přelouč**
tel. 974 566 781 nebo **158**
- ④ Nejbližší **hasičský sbor – HZS PaK, stanice Přelouč**
tel. 950 571 197 nebo **150**
- ④ **Jednotné číslo tísňového volání** **112**

8. Závěrečná ustanovení

Provozní řád Střelnice SK Přelouč byl schválen provozovatelem střelnice dne 7. 11. 2021 jako závazný dokument pro všechny osoby vstupující na střelnici, včetně osob, které na střelnici nevedou střelbu. Provozní řád nabývá účinnosti dne 1. 1. 2022. Tímto dnem je nahrazen Provozní řád vydaný v srpnu 2019.

Vznikne-li při provozu střelnice situace, která není řešena tímto Provozním řádem, **rozhoduje** o jejím řešení v případě potřeby (nutnosti) **v plném rozsahu správce střelnice**. Doplnění a změny tohoto Provozního řádu lze provést jen v případě, že nejsou v rozporu s platnými zákony i jinými předpisy, bezpečností na střelnici a byly schváleny znalcem se specializací balistika / střelnice nebo jinou oprávněnou osobou (v souladu s posledním odstavcem části 2.).

Provozní řád je pořízen ve **třech výtiscích**.

Výtisk číslo: **1** je určen pro **příslušný útvar policie**,

2 je určen pro **provozovatele střelnice**,

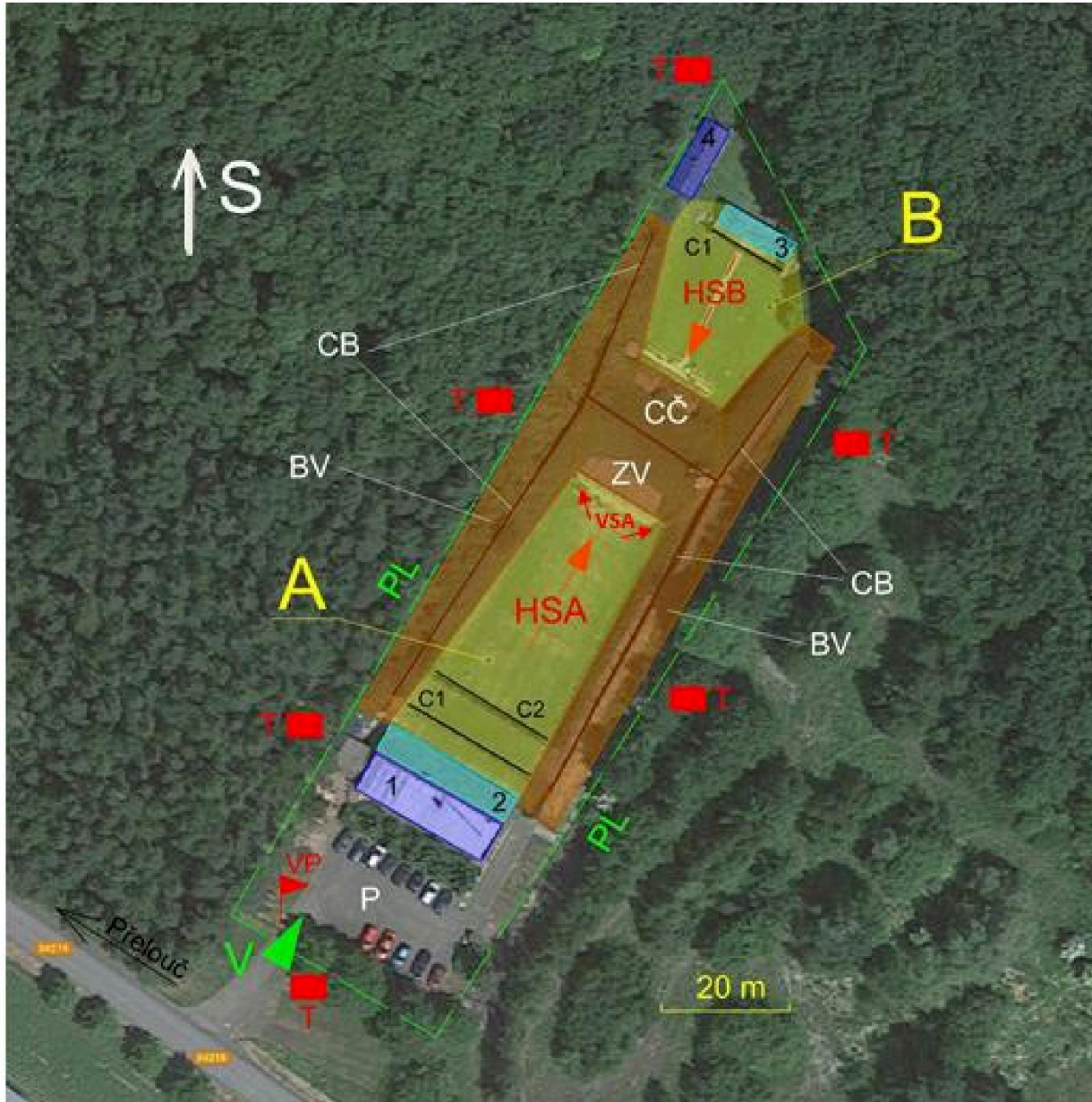
3 je určen pro **znalce**.

P ř í l o h y

Příloha 1 – **Situační nákres střelnice** (2 strany)

Příloha 2 – **Seznam ustanovených správců střelnice** (1 strana)

Situační nákres Střelnice SK Přelouč s vyznačením bezpečnostních prvků



Legenda k Situačnímu nákresu je uvedena na další straně

Legenda k Situačnímu nákresu:

A – střelecký úsek A střelnice,
 B – střelecký úsek B střelnice,
 HSA – hlavní směr střelby na úseku A,
 HSB – hlavní směr střelby na úseku B,
 VSA – vedlejší směr střelby na úseku A,
 1 – provozní budova se střeleckým přístřeškem 2 úseku A,
 3 – střelecký přístřešek úseku B,
 4 – sklad (budova Radioklubu),
 ZV – záchytný čelní zemní val,
 CČ – čelní clona na vrcholu záchytného valu,
 BV – boční zemní valy,
 CB – boční clony na vrcholech bočních valů,
 C1, C2 – čelní vrchní samostatně stojící clony,
 PL – drátěný plot s jediným vstupem V,
 V – brána pro vstup/vjezd na střelnici,
 P – parkoviště,
 VP – výstražná vlajka,
 T – výstražné tabulky,
 S – severní směr.

Pozn.:

1. Základní palebná čára pod střeleckým přístřeškem úseku spolu s bočními clonami CB úseku a s čelní clonou CČ vymezují půdorysně **ohrožený prostor** na příslušném úseku.
2. V provozní budově 1 je umístěna **lékárnička** a 2 ks **hasicích přístrojů**, pod přístřeškem 3 na úseku B je umístěn 1 ks **hasicího přístroje**.

Ustanovení správci Střelnice SK Přelouč

Seznam správců za SK Přelouč z.s.			
Poř. č.	Jméno	Adresa	Telefon
001			
002			
003			
004			
005			
006			
007			
008			
009			
010			
011			
012			
013			
014			
015			
016			
017			
018			
019			
020			
021			
022			
023			
024			
025			

Seznam správců za KVZ-1 Pardubice			
Poř. č.	Jméno	Adresa	Telefon
101			
102			

Seznam správců za O.K. Corral Pardubice			
Poř. č.	Jméno	Adresa	Telefon
201			
202			

Seznam správců za KOS Chlumeč nad. Cidlinou			
Poř. č.	Jméno	Adresa	Telefon
301			
302			
303			

Znalecké ověření Provozního řádu Střelnice SK Přelouč

1. Provozní řád se Situačním nákresem střelnice je v **souladu** s ustanoveními zákona č. 119/2002 Sb. o střelných zbraních a střelivu i obecnými požadavky na zajištění bezpečnosti při střelbě.
2. Všechny změny a doplnění tohoto Provozního řádu mohou být provedeny pouze **písemnou formou** jako číslované doplňky, ve vyjmenovaných povinných náležitostech ověřené znalcem v oboru balistika nebo jinou oprávněnou osobou (v souladu s posledním odstavcem části 2).
3. **Za předpokladu využívání Střelnice SK Přelouč v souladu s tímto Provozním řádem všemi účastníky a při střelbě dovolenými zbraněmi a střelivem, dovolenými způsoby i režimy střelby do vymezených prostorů střelnice, je vyloučeno ohrožení zdraví a života osob a vznik škod na majetku, tzn. je zajištěno bezpečné používání zbraní a střeliva na střelnici.**

V Brně dne 10. 11. 2021

podpis

Spodní 12, 625 00 BRNO 25

znalec v oboru **střelivo a výbušniny**
specializace **munice, balistika a střelnice**

Znalecká doložka:

Znalecký úkon – ověření provozního řádu jsem provedl jako znalec jmenovaný rozhodnutím ministra spravedlnosti ČR ze dne 17.7.1997, č.j. M-591/97 pro základní obor střelivo a výbušniny se specializací munice, balistika a střelnice.

Znalecký úkon je zapsán pod poř. číslem 313/21 znaleckého deníku. Znalečné a náhradu nákladů účtuji podle připojené likvidace na základě faktury č. 39/21.